

水道だより

2018年12月

No.49

「漏水調査」
を行いました

メーターボックス内の異常点検



漏水音の確認



道路上に染み出している漏水

漏水の早期発見は、無駄になる水を減らすことにつながります。長岡地域では、毎年2回、6月と9月にメーターボックス内の状況や音聴棒による漏水音の確認、道路上に染み出している漏水の有無などを職員が調べています。

今年は6月に新保町、新保1丁目～6丁目、永田町、永田1丁目～4丁目、小曾根町を、9月に大島本町1丁目～5丁目、三ツ郷屋1・2丁目、希望が丘3・4丁目の区域の漏水調査を実施しました。(約4,000か所を調査した結果、42か所の漏水が判明)

インターネットで水道の使用開始・中止のお申込みができます!

手軽に水道のお申込みができますので、ぜひご利用ください。
なお、お申込み内容によっては、後日電話で確認させていただく場合があります。



インターネットからの申込み方法

- 1 長岡市 水道 と検索する。
- 2 水道をつかうとき・やめるとき を選ぶ。
- 3 電子申請サービス で必要事項を入力する。

※長岡市のホームページからも検索ができます。



電話でのお申込みは、業務課検針係へご連絡ください。(0258-35-1618)

メーター検針ご協力のお願い

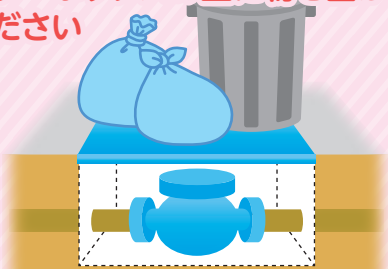
水道局では、2か月に1度、水道メーターの検針を行い、使用水量に基づき料金を計算しています。

検針を行うことで、使用水量がわかるだけでなく、漏水の発見にも役立っていますので、常に見やすいようにご協力をお願いします。

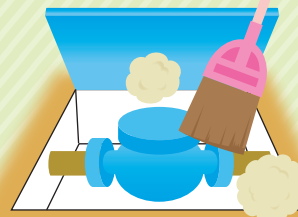


メーターボックスは、金属（鋳物）製またはプラスチック製です。

メーターボックスの上に物を置かない
ください



メーターボックスの中をきれいにして
おくようご協力ください



犬などの動物は、メーターボックスから
離れたところに繋いでください



車両はメーターボックスの上に駐車しない
ようにしてください



※ 積雪により検針できない場合は、使用量を推定し水道料金を算出します。
次回検針ができた際に過不足を精算させていただきますので、除雪の必要はありません。

水道水の検査を知ろう!!

実はこんなにいっぱい! 水質検査地点!

水道局では、安全でおいしい水をお届けするために、水源から給水栓(じゃ口)まで、確実な水質管理を行っています。

長岡市各地を定期的に回り、現地で調査または採水し、その水を水質検査センターで詳しく検査します。

また、各地域で色、濁り、消毒の残留効果の有無を検査しており、きめ細やかに水質を監視しています。

● 毎日検査：46地点

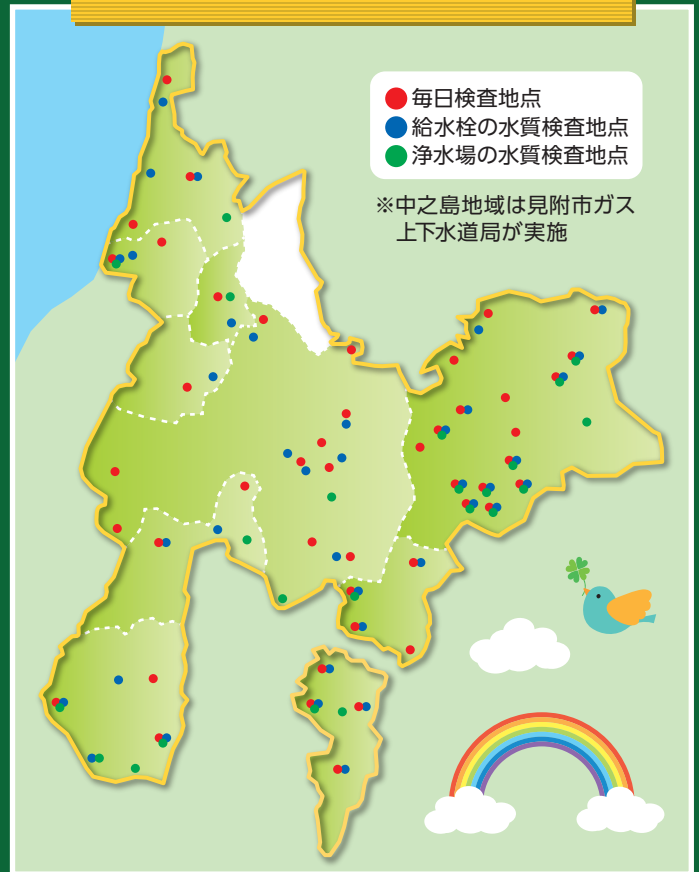
色・濁り・消毒の残留効果を**毎日検査**し、異常がないことを確認すると同時に、常に水の状態の把握に努めています。

● 給水栓の水質検査：38地点

原則毎月1回、各地域の代表的な給水栓(じゃ口)から採水し、水質検査センターで詳しい検査を行います。

● 浄水場の水質検査：23地点

原則毎月1回、各浄水場の原水(水源の水)や、処理途中の水を詳しく検査し、浄水処理が適切であることを確認しています。



この他にも、臨時の検査を行うことで安全でおいしい水を届けているよ!



検査の様子を見てみよう!

官能検査

水を少し温めて臭いと味を何人かで確認します。人の感覚を頼りに、異常の有無を確認する検査です。



細菌検査

一般細菌や大腸菌等の検査をします。細菌を数えたり、蛍光発色させることで大腸菌の有無を確認したりします。



理化学試験・機器分析

pH・色度・濁度など、すぐに結果がわかる分析装置で測定するものと、金属類や有機化合物等、精密な分析装置を使って測定するものがあります。



↑ GC-MS分析装置
有機化合物や農薬等の分析を行います。



ICP-MS分析装置

↓ 金属類等の分析を行います。



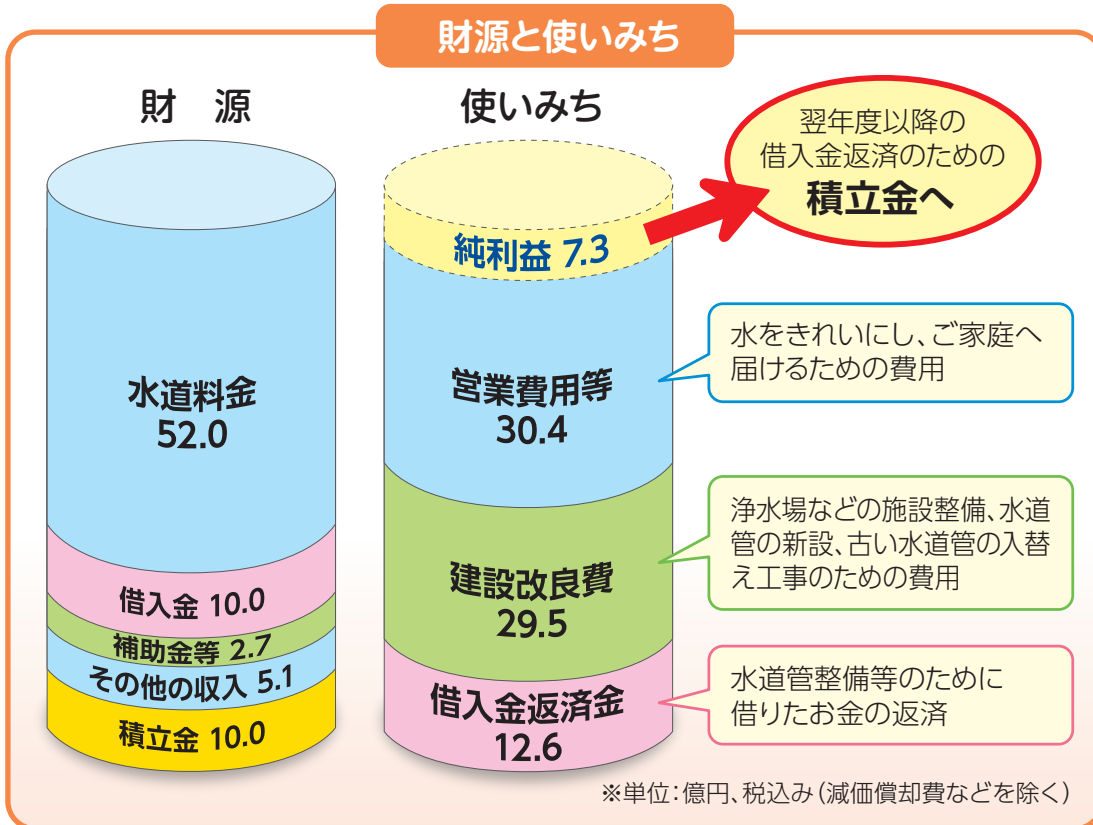
お客さまからいただいた 水道料金とその使いみち

平成29年度決算

※簡易水道事業を除く

水道局の最大の使命は、生活に欠かすことのできない「安全でおいしい水」を安定してお届けすることです。平成29年度は、古い水道管の入替えや浄水場の整備を中心に実施し、堅実な経営を行いました。

財源と使いみち



水道事業はお客さまからいただく水道料金で運営しています。



水道管の耐震化と浄水場の整備を進めました!

● 水道管の整備・耐震化(約13.9億円)



● 浄水場の施設整備など(約15.6億円)



数字でみる長岡市の水道 [平成29年度]

※簡易水道事業を除く

給水人口	252,946人 (前年度比:1,528人減↓)	浄水場(所)	9か所
給水戸数	104,586戸 (前年度比:361戸増↑)	年間配水量	34,852,258 ^m (一日平均配水量:95,486 ^m)
普及率	99.95%	水道管総延長	2,200km



「水道日より保存版」水道管を冬の凍結から守りましょう！

水道管は、**気温がマイナス4℃以下になると凍結**しやすくなります。

凍結した場合、水が出なくなるだけでなく、水道管が破裂して漏水することがあります。

凍結させないよう、早めに対策を行いましょう。

凍結しやすいところ

● 屋外にある水道管

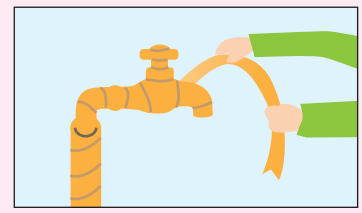
- むき出しになっている
- 風当たりの強いところにある
- 北向きにある



むき出しになっている水道管

次の凍結予防をしましょう。

- ① 水道管に保温材を巻きます。
(古い毛布やタオルでも代用できます)
じゃ口のある場合は、じゃ口も包んでください。
- ② 保温材が濡れないよう、ビニールテープを隙間なく下から巻きます。



● 給湯器本体、給湯器まわりの給水管・給湯管

一般的な給湯器には、凍結防止機能がありますが、ブレーカーを落とすと機能しません。長期間留守にするなどブレーカーを落とす場合は、水抜きをしましょう。

空き家・長期不在のお宅

ご近所でお声がけください！

ご不在中の漏水にご注意ください！

冬季間は、空き家や長期不在のお宅では漏水が発生しやすくなります。

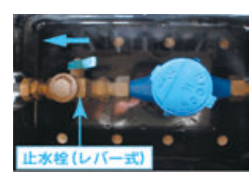
給湯器や宅内の配管から漏水した場合、漏水分の水道料金や修理費等はお客様ご負担となります。

月に数回の掃除だけであまり水道を使用しない場合、旅行等で長期間お留守になる場合は、次の漏水予防をしましょう。

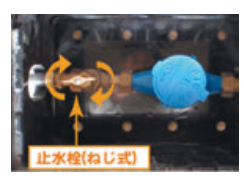
- ① 水道の止水栓を閉める。(止水栓は主に水道メーターボックス内にあります)
- ② すべてのじゃ口を開ける。
- ③ じゃ口から水が出なくなったら、すべてのじゃ口を閉める。(止水栓は閉めたまま)

止水栓の閉め方

矢印の方向に動かすと止まります



止水栓(レバー式)



止水栓(ねじ式)

お問い合わせ先 長岡市水道局 業務課 検針係 ☎ 0258-35-1618

～漏水を見つけることができます～
**水道メーターを
 ご確認ください！**



すべてのじゃ口を閉めて、水道メーターの
 パイロットを確認してください。(右写真参照)

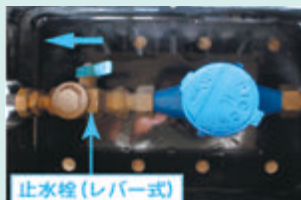
パイロットがわずかでも動いていたら漏水しています！

工事事業者が修理するまでの
 間、水道メーターボックス
 内の止水栓を閉めると漏水を
 止めることができます。

積雪などで、メーターが確
 認できない場合は、外のじゃ
 口、立上り管、給湯器まわり
 を確認してください。

止水栓の閉め方

矢印の方向に動かすと止まります



止水栓(レバー式)



止水栓(ねじ式)

宅地内での漏水修理

修理費はお客さまのご負担となります。長岡市指定の水道修理業者に修理を
 依頼してください。水道修理業者は、長岡市ホームページで公開しています。

長岡市指定給水装置工事事業者

検索

じゃ口や水道管が凍結してしまったら

●じゃ口や水道管にタオル等をあてて、上からぬるま湯（お風呂の温度程度）をゆっくり
 かけてください。

※熱湯はかけないでください。破裂やひび割れの原因になります。

※凍結防止のために、水を細く出しておくことも有効ですが、**必要以上に出さないよう
 ご協力ください。**

漏水・凍結のお問い合わせ先



お住まいの地域	担当部署	電話番号 (0258)
長岡、越路（岩塚、塚山地区を除く）、山古志、川口	業務課検針係	35 - 1618
小国、越路（岩塚、塚山地区）	小国営業所	95 - 2440
栃尾	栃尾営業所	52 - 5826
三島、与板、和島、寺泊	与板営業所	72 - 2259