

報道機関各位

20年ぶりの大規模展示！！

長岡市教育部中央図書館長



栃尾ゆかりの洋画家 没後20年をしのび
「写実の軌跡Ⅱ 椿悦至展」を開催

椿悦至（つばき えつし 1914～2003）は、栃尾地域出身の洋画家で、戦後、栃尾の中学校で教師を勤めた後、作家として活動しながら、洋画団体の太平洋美術会の会長としても後進の育成に努めました。栃尾地域にゆかりの深かった椿悦至の没後20年をしのび、70余年にわたる画業を振り返ります。

つきましては、下記のとおり概要をお知らせしますので、ぜひ取材くださるようお願いいたします。

写実の軌跡Ⅱ 椿悦至展

1 期 間 10月11日（水）～11月19日（日）
※月曜日休館

2 開館時間 午前9時30分～午後5時

3 会 場 長岡市栃尾美術館
展示室Ⅰ・Ⅱ
（長岡市上の原町1-13）

4 料 金 一般400円
高校・大学生200円
中学生以下無料



信濃川（長岡）

5 展示内容 市内はじめ県内外の各地を描いた風景画など、当館所蔵作品約80点を展示。

6 会期中のイベント

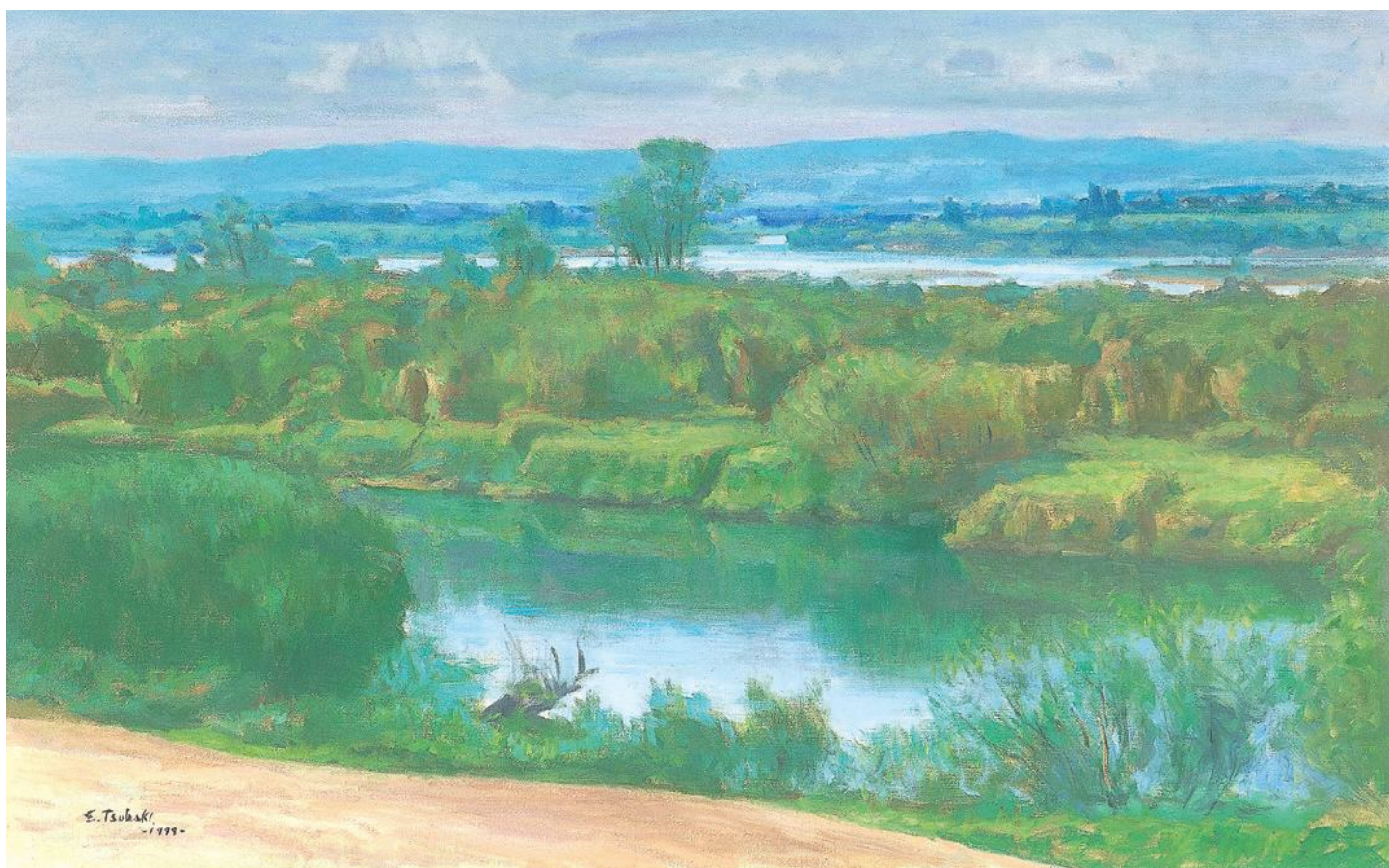
つきいち☆アート「写真から描く 風景スケッチ画」
日時：11月19日（日）午後1時30分～3時（90分）
講師：野田英世さん（建築士・まち歩きスケッチ画家）
定員：8人（先着） 対象：どなたでも 参加料：300円
申込：11月10日（金）から電話受付

問い合わせ：栃尾美術館 近藤
TEL 0258-53-6300

写実の軌跡Ⅱ

椿悦至展

Tsubaki Etsushi



「信濃川(長岡)」1999年 73×117cm

2023

10/11(水) ▶ 11/19(日)

[月曜休館]

開館時間：午前9時30分～午後5時（観覧券の発売は午後4時30分まで）

観覧料：一般 400円(300円)、高・大学生 200円(150円)、中学生以下無料

※()内は、20名以上の団体料金

主催：長岡市教育委員会・長岡市

主管：長岡市栃尾美術館

後援：新潟日報社、読売新聞新潟支局、朝日新聞新潟総局、毎日新聞新潟支局、

長岡新聞社、栃尾タイムス社、NHK新潟放送局、BSN新潟放送、

NST新潟総合テレビ、TeNYテレビ新潟、UX新潟テレビ21、NCT、

FM新潟77.5、FMながおか80.7

長岡市栃尾美術館

〒940-0237 新潟県長岡市上の原町1-13

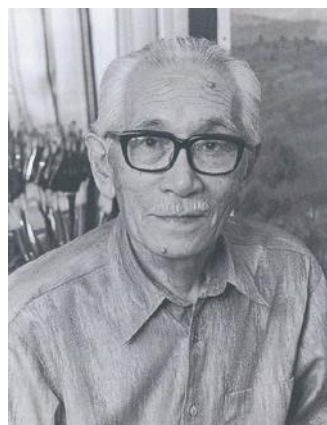
TEL: 0258-53-6300 FAX: 0258-53-6370

https://www.lib.city.nagaoka.niigata.jp/?page_id=135



椿悦至展

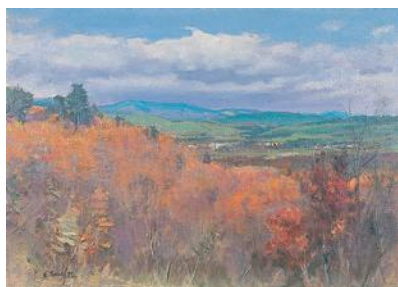
2023
10/11(水) ▼ 11/19(日)



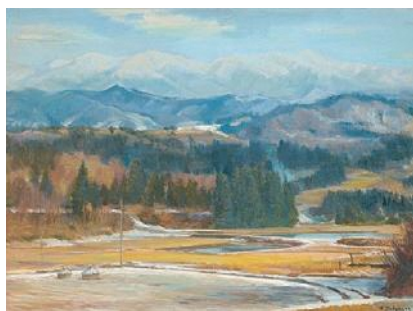
長岡ゆかりの作家や作品を紹介する郷土シリーズとして、本年は、栃尾地域出身の洋画家で、太平洋美術会会長としても多くの後進を育てた椿悦至を紹介いたします。戦後、栃尾の中学校で教師を勤めていたなど、故郷にゆかりの深かった椿悦至の没後20年を偲び、当館所蔵作品より、市内・県内および各地を描いた風景画など約80点を展示します。2004年(平成16)以来、およそ20年ぶりの大規模展で、絵画の基本である「写実」に一貫してこだわり続けた70余年にわたる画業をふりかえります。

略歴

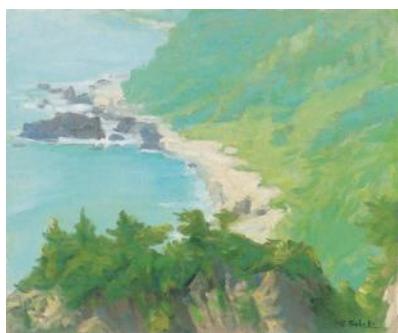
- 1914年(大正3) 旧栃尾市に生まれる。
- 1925年(大正14) 長岡市に移住。
- 1927年(昭和2) 長岡中学校に入学。
- 1932年(昭和7) 長岡中学校を卒業。岡田三郎助の本郷絵画研究所に修学。
- 1934年(昭和9) 太平洋美術学校に入学。三上知路、奥瀬英三、鶴田吾郎に師事。
- 1938年(昭和13) 太平洋美術学校を卒業。(予科1年、本科3年)
- 1941年(昭和16) 第4回新文展に入選
- 1943年(昭和18) 兵役。
- 1947年(昭和22) 栃尾中学校に図工教師として勤務。(3年間)
- 1950年(昭和25) 上京し、太平洋画会に所属。
- 1951年(昭和26) 太平洋画会会員となる。
- 1957年(昭和32) 太平洋美術学校の再建に協力。同校教授となる。
- 1970年(昭和45) 太平洋展会員秀作賞受賞。
- 1971年(昭和46) 個展(長岡・大和デパート)
- 1972年(昭和47) 欧遊。
- 1977年(昭和52) (株)太平洋美術会理事となる。
- 1981年(昭和56) 太平洋美術学校校長となる。
- 1982年(昭和57) 同校長を辞し、太平洋美術会副会長となる。
- 1988年(昭和63) (株)太平洋美術会会長となる。
- 1992年(平成4) 個展「画業60年(喜寿)記念展」(銀座・セントラル絵画館)
- 1994年(平成6) 個展「傘寿記念 椿悦至展」(銀座・セントラル絵画館)
- 1995年(平成7) 「郷土ゆかりの作家秀作展」(当館)に出品。
- 1998年(平成10) 紺綬褒章受章。(株)太平洋美術会選抜展(当館)に出品。
- 2000年(平成12) 個展「椿悦至の世界」(横浜・岩崎ミュージアム)
- 2001年(平成13) 個展「画業70年にむけて 椿悦至 写実の軌跡」(当館)
- 2003年(平成15) 11月逝去。享年89歳。
- 2004年(平成16) 個展「追悼 椿悦至展」(当館)



「甲子温泉への道」1987年 65×91cm



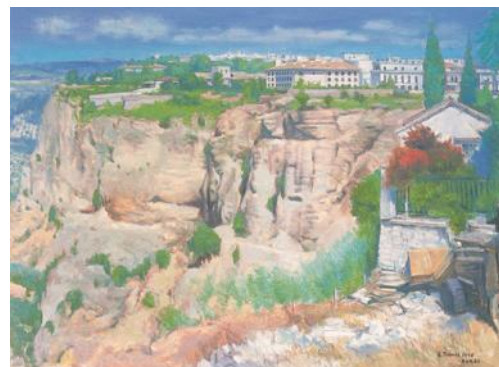
「守門冠雪(西中野侯)」1999年 97×130cm



「佐渡の海」2000年 50×61cm



「霧の岬」2003年 53×73cm



「ロンダ(スペイン)」1998年 97×130cm

次回展覧会のお知らせ

「第17回 ながおかのこども作品展」

12月2日(土) ▶ 令和6年1月28日(日)

長岡市栃尾美術館

〒940-0237 新潟県長岡市上の原町1-13
TEL: 0258-53-6300 FAX: 0258-53-6370

https://www.lib.city.nagaoka.niigata.jp/?page_id=135



〈アクセス〉

- JR長岡駅大手口11番線から見附経由 栃尾車庫前行バス60分、または同駅東口4番線から新榎トンネル経由 栃尾車庫前行バス45分、「中央公園前」下車 徒歩15分、または終点「栃尾車庫前」下車 タクシーで5分
- JR長岡駅東口からタクシーで20分
- 関越自動車道 長岡I.Cから40分
- 北陸自動車道 中之島見附I.Cから30分