



身心舒缓之旅

了解长冈的历史

温馨温泉之旅



户外阳光普照、春意盎然

我的长冈之旅

越后长冈
观光指南
& 地图



传统技艺 打造出的沐浴

砰然心动的瞬间
潇洒长冈

新潟県 食文化 観光



亲近日本原生态风景



新潟県 食文化 観光
长冈烟花的历史和魅力

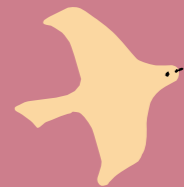
新田历史交汇之城

新潟県 食文化 観光



精致得体的礼物一览

无限眷恋
鲜泽明快
心无旁骛



contents

长冈热烈欢迎您	2
春夏秋冬	4
漫步长冈车站	6
了解长冈的历史	8
长冈烟花的历史和魅力	10
尽情体验长冈的一个个节庆活动!	12
传统技艺打造出的杰作	14
当地美食的诱惑	16
户外阳光普照、春意盎然	18
亲近日本原生态风景	20
温馨温泉之旅	22
身心舒缓之旅	23

严酷而又温情的大自然
培育出乡人的风度气宇
因此踏入长冈之地
总有万般精气奔涌

鲜泽明快的景色、美味等探索不尽
与丰满多姿的不同季节不期而遇
如此令人心舞情动的越后长冈之旅
与您敬候相约!



地图

长冈市全域地图	24
详细地图	25



春夏秋冬

长冈之春，洋溢着久待冰雪融化的植物们的喜悦之情。
旋即而来的夏，海魅山媚烟花绚美。囊括了无尽的乐趣。

丰硕的秋，红叶好似专为欢庆稻米丰收一般，飞红满天。
银装素裹的冬，景色凛然独傲，卓然绝妙。





新旧历史交汇之城

漫步长冈车站

长冈热烈欢迎您！长冈东邻守门岳，西临大海，市内有日本第一大河的信浓川流淌而过。如此风光无限的长冈市中心，荟萃了特色多样的“时代交叉点”。先在这里收集好必要的信息，以长冈城楼辐射圈内的JR长冈站为轴欣然漫步，一定乐趣多多。

尽兴游 AORE!



艺术家·铃木康广设计的作品，您可以惬意渡过静等巴士的悠闲时光。三足的涵义，分别代表过去·现在·未来。

缘川的长椅 足踏石

THEATER 透过影音，感受烟花和地区的宝贵财富

通过3D·4K影像观看长冈烟花、各地区介绍，震撼感人!!



信息情报休憩室

各地区实用信息 精彩纷呈

旁边的观光广场内，可浏览各类信息、选购土特产礼品

欲购长冈新时期特产礼品，这里是不二之选。4月至11月，还能租借到环游自行车。(需付费)



TANITA CAFE

这里是长冈市健康推进大本营。每周提供花样翻新的低热量蔬菜套餐，还举办健康讲座等丰富多彩的活动。

地址 长冈市大手通 2-2-6 长冈市民中心 1 楼
 营业时间 10:00~18:00 (L.O. 17:30)
 心理咨询室 / 10:00~15:00
 休息 每周三 (逢节假日则营业)
 座位 40 座席 费用 无 电话 0258-86-7867

C

A

都市大广场

AORE 长冈

这里是市政府和市民交流场所合二为一的长冈的新核心。这栋具有崭新风格的建筑物，是由建筑家隈研吾设计的，整体洋溢着原木独有的温情暖意。

地址 长冈市大手通 1-4-10 电话 0258-35-1122
 地下停车场 103 辆 网址 http://www.ao-re.jp/



D

河井继之助纪念馆

这里展示着长冈藩家老·河井继之助的一生及与其有渊源的物品。

地址 长冈市长町 1- 甲 1675-1
 营业时间 10:00 ~ 17:00 年末年初
 费用 大人 200 日元 高中·大学·残疾人·看护陪同者 150 日元 中小学生 100 日元
 停车位 7 辆 电话 0258-30-1525
 网址 http://tsuginosuke.net/



车站前的历史名胜
 车站前的新景点

含五·十的早市
 (每月含 5·含 10 之日开设早市)

夜晚降临时，华丽转身成夜生活丰富多彩的欢乐街

夹岸洋溢着怒放的樱花

春之樱景点

B

长冈战灾资料馆

这是展示长冈空袭中的史实、祈愿和平的资料馆。夷为焦土的街市立体透视模型等，写实地说说着战争带来的灾难，都是不可多得的珍贵资料。

地址 长冈市城内町 2-6-17 森山大厦
 营业时间 9:00~17:00
 休息 周一 (逢节假日则顺延至翌日)、年末年初
 费用 免费 电话 0258-36-3269

长冈战灾资料馆

伊藤洋华堂

大手口地下出口

大手空中天桥

AORE 长冈

长冈格兰饭店

三尺烟花弹发射筒纪念塔

长冈新大谷饭店

阪之上小学

福岛江

春之樱景点

夹岸洋溢着怒放的樱花



奔驰在越后长冈的“越乃 Shu + Kura”

“越乃 Shu + Kura”

奔驰在新潟县、以美酒为主题的度假列车。车中欣赏美景的惬意自不必说，还能享用本地酒王国的新潟清酒、本地食材精制的下酒佳肴，更可欣赏爵士乐演奏……。只需登上列车，视觉·味觉·听觉上的新潟魅力，都会扑面而来。

我的长冈之旅书签

自行车租借服务 市营停车场

了解长冈的历史

构筑了长冈历史基石的巨擘。
教育、文化领域的功劳卓著者。
同时介绍这些优秀的先人、及与之渊源深远的地区。

奠定了长冈
藩政的基础

牧野忠成

(1581~1654)

牧野忠成是长冈藩主
牧野家第一代家主，
筑造了长冈城。他
还致力于民政建设，
如制定了法令、开拓耕地等。



长冈藩主 牧野家史料馆 (长冈市科学博物馆)

中央地图▶P25C3

这里展示着历代藩主使用过的物品、牧野家家纹“三叶柏”的资料等多件展品，还展出长冈城的复原模型。

址 长冈市幸町 2-1-1 SAIWAI 广场 3 楼
时 9:00~17:00
休 第1、第3个周一(逢节假日则顺延为翌日)、12月28日~翌年1月4日
¥ 免费
P SAIWAI 广场停车场
☎ 0258-32-0546
(长冈市科学博物馆)

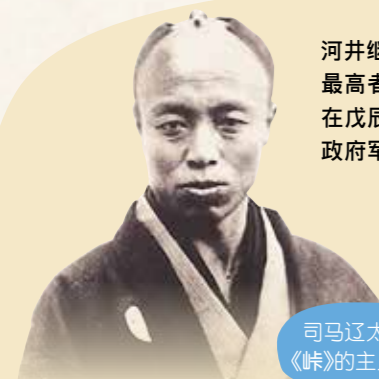


长冈市乡土史料馆

中央地图▶P25D3

史料馆拥有古城风格外形，位于悠久山公园高处。这里介绍从近古至近代的与长冈渊源深厚的先人们的业绩，及他们的人格魅力。

址 长冈市御山町 80-24 (悠久山公园内)
时 9:00~17:00 (入馆~16:30) 休 周一(逢节假日则顺延为翌日)·年末年初
¥ 成人券300日元 / 高中生200日元 / 中小學生150日元 ※团体可享受优惠价
P 可利用悠久山公园停车场 ☎ 0258-35-0185



河井继之助

(1827~1868)

司马辽太郎
《峠》的主人公

河井继之助，是幕府末期长冈藩的家老(藩主家臣中地位最高者)。他强行推行近代武装化，推进了藩政改革。他在戊辰战争的中立主张没有实现，作为军事总督率军与新政府军进行全面作战。在奔赴会津途中，因足伤逝世。

北越戊辰战争传承馆

中央地图▶P25D1

传承馆，设于北越戊辰战争时争夺长冈城攻防非常激烈的新组地区。馆中介绍地区内精心保存下来的非常珍贵的资料及本地区的伟人事迹，还包括关于农村文化的内容。

址 长冈市大黑町 39-2
时 10:00~16:00 休 周一·周五(逢节假日则顺延为翌日)、12月1日至翌年3月31日
¥ 免费 P 有
☎ 0258-21-2688 或 0258-32-0546
(长冈市科学博物馆)

河井继之助纪念馆

详情见 P7

长冈藩购入两门格林机炮，
用于长冈城攻防战。



米百俵群像

中央地图▶P25C2

“米百俵群像”，用铜像再现了山本有三的戏曲《米百俵》在歌舞伎座上演出中的著名场面。

址 长冈市千秋 (HIVE 长冈前)
P 有
☎ 0258-32-0546
(长冈市科学博物馆)



在“米百俵”
逸事中广为人知

小林虎三郎

(1828~1877)

小林虎三郎，是长冈藩大参事。在戊辰战争败北后，他将捐赠给落魄的长冈藩的百俵的米(1俵约为60公斤)换为资金，创立了学校。以人为本的虎三郎思想凝结为米百俵精神，成为建设长冈的基石。



栃尾城址

东部地图▶P26B5

谦信公(谦信的尊称)举旗明志之地。他在鹤城山(227米)的山城渡过了青年时代。

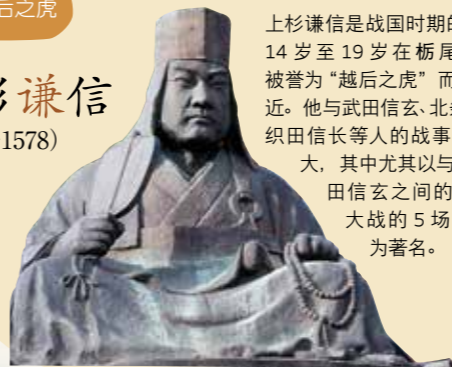
址 长冈市栃尾町
☎ 0258-51-1195
(一般社団法人 栃尾观光协会)

越后之虎

上杉谦信

(1530~1578)

上杉谦信是战国时期的武将，14岁至19岁在栃尾渡过，被誉为“越后之虎”而闻名远近。他与武田信玄、北条氏康、织田信长等人的战事不断扩大，其中尤其以与宿敌武田信玄之间的川中岛大战的5场交锋最为著名。



投向人和自然
的温情目光

良宽

(1758~1831)

良宽出生于出云崎，18岁出家，云游各处后39岁返回越后，晚年生活于和岛。他备受人们的喜爱，终生居住在简陋的草庵中，过着清贫的生活。作为书法家、“歌人”留下了许多脍炙人口的作品。



直江兼续

(1560~1619)

直江兼续是身兼与板城主之职、战国时期文武双全的武将，他爱用的战盔“爱之兜鍪”，非常有名。他继承上杉谦信的四天王中的直江家一族，致力于城区农工商业的大力发展。

长冈市与板历史民俗资料馆 (兼续阿船博物馆)

北部地图▶P26B4

长冈市与板历史民俗资料馆，用独一无二的直江兼续的铜像来迎接各位来宾。兼续的所有物“爱的甲冑”，是展品中的最大看点(复制品)。

址 长冈市与板町与板乙 4356
时 9:00~17:00 休 每周一·12月28日~翌年1月4日
¥ 大人/300日元 中小學生/150日元 ※学龄前儿童免费
※团体可享受优惠价
P 约20辆 ☎ 0258-72-2021



大河剧
《天地人》的
主人公

良宽故里美术馆

北部地图▶P26详情②

这里的展品以良宽及爱徒·贞心尼的书法、诗歌为主，还有许多其他文人墨客的作品。

址 长冈市岛崎 3938
时 9:00~17:00 休 年末年初
¥ 高中生以上/500日元
中小學生/300日元
※学龄前儿童免费
P 约50辆 ☎ 0258-74-3700



HACHISUBA 通

北部地图▶P26详情②

良宽晚年生活过的木村家，留有良宽与其弟墓碑的隆泉寺、与孩子们玩过捉迷藏的宇奈具志神社、留有法弟·遍澄墓碑的妙德寺等处。都可寻觅到良宽的足迹。

山古志复兴交流馆

ORATARU 东南地图▶P27E3

介绍受到全日本人们支援而得以重返家园的山古志人的复兴重建轨迹。

址 长冈市山古志竹泽甲 2835
时 9:00~17:00 (2楼展示室 10:00~16:00)
休 周二·年末年初 ¥ 免费 P 有
☎ 0258-41-1203



长冈震灾存档中心

“记忆未来” 站前地图▶P7

此处储藏着重越大地震的史料，为了铭记历史。地板上震灾发生时的航空照片铺展开来，还有放映记录现场影像的影音室。

址 长冈市大手通 2-6 PHOENIX 大手 EAST2 楼
时 10:00~18:00 (周六周日·节假日~17:00)
休 周二·年末年初 ¥ 免费 P 无 ☎ 0258-39-5525



川口纽带馆

东南地图▶P27E5

中越大地震之时，被孤立的川口。在这里可以再次感受到重灾区重新站起来的人们之间那条珍贵的纽带。

址 长冈市川口中山 1441 川口运动公园内
时 10:00~17:00 休 周二·年末年初
¥ 免费 P 有 ☎ 0258-89-3620

我的长冈
之旅书签

新刻上去的“复兴”的历史
中越大地震复兴关联设施

了解更多!! 享受更多!!

长冈烟花 历史和魅力

— 长冈节大烟花盛会 —

提到长冈的夏天，第一个要说的，就是烟花。长冈烟花，为何选在每年8月2日·3日举办呢？这里面不仅仅包含欣赏烟花的华美绚烂之意，更蕴藏着更加深厚、炽热的感情寓意。

topic 1 有历史有传统，更有复兴 焦土上重新站起来的钢铁精神

长冈的烟花盛会，发端于明治12年（1879年），那年，千手町八幡神社祭典中燃放了350发烟花。大正15年（1926年）以燃放直径正三尺的大烟花为契机，在昭和初期，长冈烟花因而闻名全日本。然而，太平洋战争爆发后，大会被迫中止。昭和20年（1945年）8月1日晚间10时30分，B29大型轰炸机空袭长冈，旧街市几乎夷烧殆尽。1480余名市民被夺去了宝贵的生命。在空袭2年后的昭和22年（1947年），以重建长冈和纪念空袭牺牲者为目的，烟花盛会定名为“长冈复兴节”再次重新举办。昭和26年（1951年），改名为“长冈节”，同时正三尺烟花也得重现。

长冈烟花祭奠在长冈空袭中逝去的人们，感谢为复兴竭尽全力的先人，祝愿永久的和平……它倾注了长冈市民特别的感情和心愿。

为了把这些意愿世代传递下去，长冈节就选在了每年8月1日至3日举行。（大烟花盛会定在2日·3日）

正三尺玉烟花弹（三十号）

这是长冈烟花的代名词。直径90cm、重300公斤的巨大烟花弹飞升600米高空，绽放出直径650米的奇异绚丽烟花。

直径约650米

直径大于东京晴空塔

东京晴空塔 / 高634米



尼亚加拉瀑布

在长生桥、大手桥之间长达650米的区间内，燃放出美丽绝伦的光之瀑布。

topic 2 寓意从长冈到珍珠湾，是祝愿和平的希望之桥

平成27年（2015年）8月15日（檀香山时间14日），长冈市与姐妹城市·美国夏威夷州檀香山市在美国海军的协助下，共同在珍珠港燃放了长冈烟花。在太平洋战争终结70周年追悼仪式上，祭奠战争中失去宝贵生命、祝愿世界永久和平的3发烟花，直飞当年开战之地的夜空以示敬意。

8月16日（檀香山时间15日），作为“和平友好纪念仪式”的高潮，燃放了祭奠亡者、期盼和平，还有祝愿青少年健康成长的烟花。

长冈的烟花中蕴含的和平愿望，和同样饱受战争之痛的姐妹城市檀香山在烟花中相知相惜。相信这些祝愿，会传到世界各地，传递给未来。



topic 3 更加值得一看 长冈烟花的精彩节目单



天地人烟花

这款烟花，是为了纪念大河剧《天地人》播放，从平成20年（2008年）起开始登场的。与长冈渊源深厚的武将·直江兼续的一生，通过这壮丽巨大的烟花表现出来，是一款极富艺术性的专题烟花。它最壮观的瞬间，是从9处同时飞升，照亮整个夏日夜空。



祈愿复兴烟花“凤凰涅槃”

这是祈愿复兴的意义深远的烟花。中越大地震发生的平成16年（2004年）10月23日翌年，由市民捐款等集资而发端。烟花跨度约2公里，以绝对震撼规模的速射连发，惊艳全场，金色的不死鸟连续升腾，漫舞高空。烟花中饱含对全日本各地温情支援的感激，还寄托了向全日本各受灾地传递勇气、祈盼世界永远和平的真挚愿望。



米百俵烟花·100连发尺玉烟花弹

这是支持把米百俵精神传递给孩子们未来的寓意深长的烟花。尺玉（十号）烟花接二连三地绽放盛开，场面感人十分壮观。



感人肺腑的观众互动终曲

光的留言

烟花盛会终结，为了表示对赞助者、烟花师等的感谢之情，全场观众点亮相机闪光灯、手机照明等，手持亮光齐声高呼“谢谢”一景亦感人至深。

topic 4 和其它烟花大会有何不同？

因烟花会场设在日本第一大河信浓川宽阔的河岸上，开花绽放幅宽直径300米的尺玉（十号）烟花弹，尽情盛开，接连不断飞腾的大型烟花是长冈烟花盛会的最大特征。烟花弹的大音量震颤全身的同时，头顶朵朵的炫花覆盖笼罩而落，这种不可思议的神奇感觉，一定会令您大为感动震撼。环境地利外加烟花师的精巧技艺，两者完美的融合，造就了独一无二的长冈烟花。

不仅仅只是 2日·3日

祭奠之烟花

每年长冈节中的8月1日，都会在当年长冈空袭开始的同一时间晚间10点30分，燃放祭奠烟花。同时，市内寺院的钟声也会齐鸣告慰逝者。



一般財団法人 长冈花火財団
TEL : 0258-39-0823 HP : <http://nagaokamatsuri.com/>



米百俵节

米百俵节，是要把长冈的历史、先人，以及米百俵精神传承给后代的庆典。再现戊辰战争中夺回长冈城时情景的“越后长冈时代行列”、家乡先人的介绍活动，用一整天的时间，为您铺展开壮勇·华丽的时代画卷。

10月上旬 长冈站前大手通周围
0258-39-2221
(米百俵节实行委员会事務局：长冈市观光事业课)



美酒佳酿尽在AORE — 越后长冈酒之阵 —

活动中长冈的酒窖藏元济济一堂，都是足以在日本引以为豪的名窖。能领略到当地酒、当地食材制成的下酒佳肴的绝妙之处。快快一起汇集在拥有《日本清酒杯推进条例》的长冈吧！

10月上旬 AORE长冈戴顶广场
0258-39-2344 (长冈市观光企划课)



悠久山赏樱节

染井吉野樱、垂枝樱、八重樱等共约2500株的樱花，姣妍绽放于悠久山公园各处。入夜彩灯照射下的夜樱，俏丽含羞，不可不观。

4月上旬~5月上旬 悠久山公园(御山町)
0258-32-1187 (一般社団法人 长冈观光产业协会)

尽情体验长冈的一个个节庆活动!

长冈，不仅仅拥有以绚烂豪美烟花而闻名的长冈节，还有多彩的传统节庆、嬉雪节庆等热烈又令人感动的多项活动，叠彩纷呈。请随时关注我们的活动信息。

三岛节·全日本快锯原木选手权大会

三岛节前夜祭，以舞台活动为中心展开。第2天的全日本快锯原木选手权大赛，使用当地特产的锯，将高大的杉树原木锯断，方可以决胜负，比赛扣人心弦。

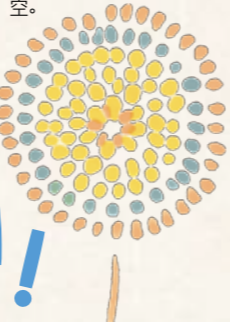
8月15日·16日 三岛体育馆停车场
0258-42-2249 (三岛支所产业建设课)



今町·中之岛大风箏会战

这是在中之岛刈谷田川防堤上举行的传统节庆活动，战线设在中之岛和见附市今町之间。届时约8贴大(8个榻榻米)的巨大风筝将飞舞天空。

6月第一个周六~周一
刈谷田川防堤(中之岛大桥下流)
0258-61-2013
(中之岛支所产业建设课商工观光负责组)



与板十五夜节

与板十五夜节，登坡屋车的历史很久远，约在宝历7年(1757年)，当时的商人建造的3辆屋台，流传至今。京都风的屋台，接近都野神社屋台斜坡时，“噍子”音乐伴奏更加响亮热烈，把祭典的场面引入最高潮，惊心动魄。



9月中旬 与板町街市(都野神社等)
0258-72-2303
(与板十五夜节联络协议会)



越后三岛竹光街道

肋野町本町通，多种设计、造型可爱的“笑脸竹灯笼”排列开来，恭迎游客的到来。



10月下旬 肋野町本町通
0258-42-2249 (三岛支所产业建设课)



小国冰雪节 雪上摩托耐力赛大会

盲女吟唱·民间故事古琴演奏·绝美的雪萤飞舞景象及震撼力十足的雪上竞技摩托等，都是精彩看点。尤其是摄人心魄的摩托车竞技表演，绝对不可错过。

2月下旬 小国运动公园周围(小国町新町)
0258-95-5906 (小国冰雪节实行委员会事務局：小国支所产业建设课)



越后川口雪洞火萤节

西薄日暮之时，白皑皑的雪原上浮现出烛火的点点光芒，梦幻异常。此外，热烈激战的“打雪仗”、“美食摊屋”和“雪上烟花”等活动也层出不穷。

2月下旬 川口运动公园(川口中山)
0258-89-3113
(越后川口雪洞火萤节实行委员会：川口支所产业建设课)



长冈雪霽节

“尽情享受长冈之冬”主旨的节庆活动，不胜枚举。尤其是装点冬日夜空的“雪中烟花”，梦幻浪漫无穷。

2月中~下旬 HIVE长冈·千秋原故乡之森周围
0258-32-4500 (长冈商工会议所)



连接在一起!长冈!
越后长冈6大冬日节庆

栢尾嬉雪节

除了嬉雪之外，美食篷村、舞台活动等节庆也都令全家出游的每一位满意，笑容不断。前夜祭“雪灯节”上，1000个雪洞灯齐明，点点提灯阑珊，浪漫迷人。

2月上旬 场道路休息站 R290 栢尾(栢尾官译)
0258-51-1195 (一般社団法人 栢尾观光协会)



冰雪狂欢节in越路

主打的雪雕作品赛上，高2米的超给力作品群像伫立、千姿百态。雪上摩托体验、雪上摩托耐力赛、雪上打雪仗PK、酒麹甜酒免费服务等，节目不断。

2月上旬 成出运动广场(不动泽地内)
0258-92-5903 (冰雪狂欢节in越路实行委员会事務局：越路支所产业建设课)



节庆·挂历

- 4月 悠久山赏樱节
小国樱花节
栢尾绣球节
猜谜循街雁木连环阵
乐山苑彩灯投影
寺泊观光节·夜来狂欢节
守门山开山
- 5月 今町·中之岛大风箏会战
观光物产展示会栢尾宝物集市
越路萤火虫节
- 6月 金峰神社的流镞马骑射
秋叶火节
川口节

- 长冈节
寺泊港节
故乡和岛节·和岛六夜节弓舞行列
三岛节·全日本快锯原木选手权大会
中川清兵卫啤酒节
以仁王节·小国大烟花盛会
栢尾节
- 8月 谦信公节
与板十五夜节
HACHISUBA通良宽绣球座
- 9月 米百俵节·美酒佳酿尽在AORE
农·鱼狂欢节in寺泊
长冈市锦鲤品评会
R290街道节
川口秋日节

- 10月 越后三岛竹光街道
枫叶园彩灯投射
越路枫叶节
长冈市秋日节
宝德山稻荷夜祭祭事
来传天神合格祈愿节
- 11月 冰雪狂欢节 in 越路
栢尾嬉雪节
巢守神社裸争节
长冈雪霽节
小国冰雪节·雪上摩托耐力赛大会
越后川口雪洞火萤节
- 12月 古志火节
穗雪节



越后与板打刃物品

战国时期起锻磨出的技艺·传统
 这是起源于战国时期刀剑师技法的木匠工具。进入江户时期后技法趋臻，渐渐开始供货给全日本。昭和61年（1986年）被指定为日本全国传统工艺产地，不愧于此称号的刃器，深藏传统技法，锋利顺手。



大米

倾注了大地和农家无限爱意的黄金之粒
 无论是平地的稻田，还是山间的梯田，长冈肥沃的土地所培育的大米，不仅美味，颜色和光泽也堪称一绝。除种植“越光米”以外，还栽种酿造日本清酒的酒米。



小国和纸

温情和深雪交织出的家庭之趣
 日本和纸制作，是冬日农家的副业。它有其独特的制作方法，即将土纸重叠的纸床埋入雪中保存，雪融之时挖出在雪上晾晒。昭和49年（1974年），被指定为新潟县非物质文化遗产。



抄纸体验(需预约)
 小国和纸生产组合 西南地图▶P27A6
 长冈市小国町小栗山145
 9:00~16:00 第2·第4个周六周日、节假日
 0258-95-3016 (详情确认)

与板刃物工艺馆
北部地图▶P26详情④
 长冈市与板町与板487
 9:00~17:00 (仅限周日)
 周一~周六
 可利用与板支所停车场
 0258-72-2619 (河政刃物)

越后长冈

传统技艺

打造出的杰作

严酷雪国生活中蕴育、磨练出的传统技法和匠心，是长冈的巨大骄傲。享用、感触、使用之后，即知精心收集来的一众逸品的本真魅力，令人不能自拔。



栃尾手工绣球

送给宝贝孩子们端午把玩

使用山地沿途兴盛的养蚕·机织的剩余丝线，绕成绣球以作为孩子的玩具。现今只有栃尾的“手制绣球”保留着这项传统工艺流传至今。



栃尾手工绣球制作实演·体验
 道路休息站R290栃尾

东部地图▶P26B6
 长冈市栃尾宫泽1764
 每月第2个周日10:15~15:00
 600日元(含材料费)
 0258-77-0100
 ※栃尾手工绣球在R290道路休息站随时有售



肋野町锯

横跨江户时期和现代工匠们的精神支柱就是技艺
 江户时期，师从会津的中屋重左卫门的“肋野町锯”之名，从此声名远扬。这里精心打造的各种锯子，能迎合顾客的各种要求。

“清冽之水”、“美味酒米”、“酿酒师精湛技术”之下酿出的美酒数不胜数!!

信越的一座座雪山融水，汇流涌入信浓川，造就了长冈的酿酒条件一应俱全。“清冽之水”、肥沃大地培育出的“美味酒米”、“酿酒师精湛技术”，佳酿所需的这3要素具备齐全。得天独厚的环境下的酒窖藏元，酿造出为众多的美酒，不断花样翻新。此外，大雪对于“寒酿”这一酿造方法，是必不可少的重要环境。

日本清酒



高举长冈清酒干杯!



《日本清酒干杯推进条例》城市

拥有多达16座酒窖的长冈市是名副其实的“美酒之乡”，酒窖数量稳居新潟首位，是新潟县内首个制定了《日本清酒干杯推进条例》的城市。此条例，旨在继承酒文化，特别是日本清酒文化之精华。总之，品鉴数种品牌酒，探寻各家美酒不同之妙处，美不可言。如果遇上中意之酿，亦可作为心仪的馈赠礼品，定能获得好评。



★精致得体的礼物一览★

栃尾油豆腐

一提到栃尾，人们都马上会先联想到油豆腐。如果一大早就赶到店里去的话，说不定还可以买到刚出锅的油炸豆腐呢。连品几家享受各家独有的风味，乐在其中。



螃蟹·鲜鱼

近海里现捕捞的海鲜! 鲜美无比的海味。如果到寺泊“鱼市一条街” 详情P17，请务必美美享用这里的海味珍品吧。



仙贝米菓

长冈作为盛产大米之地，也是日本独一无二的仙贝之乡。还是小吃“柿子种”的发祥地呢。



美美享用吧！长冈经典美味

当地美味的诱惑

凝聚了长冈魂的一个个美食，俱已融入生活成为人们日常的一部分。很多美食都是被邻人挖掘后，长冈人才注意到这些是“长冈独一无二”的佳品。莅临长冈，必食美味一应俱全。



新潟五大拉面之一

长冈姜汁酱油拉面

被称作老长冈拉面。寒冬季节吃一碗加入姜汁的酱油拉面，非常暖身。这是一款在拉面激战区的长冈，立于不败之地的传统拉面。



冷面

这是不同于冷面和中式凉面，起源于长冈的传统美食。略带酸味的汤头和微甜的沙拉酱，配上鲜脆口感的时令蔬菜，相得益彰，美味爽口。

栃尾凉拉面

外表是普通拉面，但实际上是冰冰凉凉的，少油且清淡爽口。冬季多雪的长冈·栃尾，夏季却炎热有加，这款拉面的面冰凉却保留了拉面的固有美味，是当地人美食智慧的集中表现。



阿船拉面

这是2015年开始登场的与板的本地美食。它的特色是，美白色靓汤，令人联想起在无私支持直江兼续公的贤内助“阿船”的美好形象。口感柔和的豆浆配上略带咸味的地产蔬菜，奏响了绝妙的美味乐曲，令人叫绝。



西式猪排盖饭

这是把猪排放在米饭上，再浇上西式酱汁的盖浇饭。大致分为2大系列，一是最早出现的元祖蕃茄酱沙司的“西餐系”，另一个是古典浓烩沙司的“食堂系”，各自都下了不少功夫。均简称为“洋排”，贴近百姓生活，是深受长冈人喜爱的家乡饭。



意大利风味炒面

在炒面上浇上西红柿肉酱，是新潟人偏爱的本地快餐。在电视节目中频频亮相，成为新潟的“B级”平民美食代表作。提到意大利菜，不要仅仅只会想到披萨饼和意大利面，别忘了这个：意大利风味炒面。当然还要配上饺子一起享用，这个创意吃法，保您满意。

筋道耐嚼·顺滑入喉



木器荞麦面（海萝荞麦面）

海萝是海藻的一种，起凝聚作用，将其掺到荞麦面里，既滑溜又有嚼劲的口感，令人欲罢不能。它使用光滑的薄木作为容器。本地天妇罗吃法亦与众不同，是蘸着日式荞麦面汁汤享用。



酱油红豆饭

在长冈一说红豆饭，就是酱油风味的糯米饭。糯米的香甜口感，配上酱油的芳香，成为最难割舍的故乡之味。是经常在超市里出售，为人们所熟知的美味。



近海现捞的海味·当季鲜美口感眼花缭乱



寺泊“鱼市一条街”

面向近海的沿途国道的鲜鱼专卖店和土特产商店栉比鳞次，是全年营业的旅游美食街。新鲜鱼类和贝类品种丰富，被誉为“海产品一条街”。



寺泊等近海沿岸的港町，作为“移动的综合商社”创造了巨大的财富，这里至今还保留着给各地带来繁荣发展的北前船的寄港地·船主村落。传统典故：“编织跨越巨浪的男子汉们的梦想空间~北前船的寄港地·船主村落”，被注册认定为日本遗产。寺泊港的村落和船绘马等，成为构成文化遗产的一部分。



海边烧烤

鲜鱼鲜贝烧烤，是寺泊的招牌小吃。在鱼市一条街，出售海鲜烧烤的店铺比比皆是。烤鱿鱼可是经典美食哦。万般美食，请您挑选。



番屋汁

从前被叫做番屋锅，是把鱼切成大块去煮煮的渔民料理，通常在海边的番小屋进食。现在则作为节庆等活动中，大锅烹制招待来宾的招牌菜。

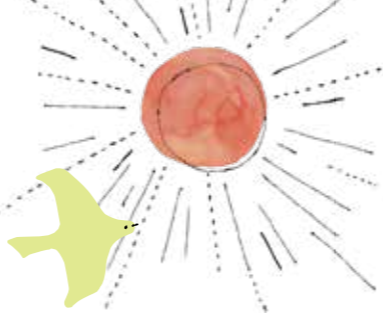


户外阳光普照，春意盎然

OUTDOOR & SNOW PLAY IN ECHIGO NAGAOKA



在有山有海有河有雪的长冈美丽自然中，尽享户外的家庭乐趣。



国营越后丘陵公园 中央地图▶P25A3

北陆地区最大的国营公园！BBQ 烧烤设备、休闲器械应有尽有。还可观赏四季的时令花，夏冬季，还可尽情观赏风情迥异的彩灯景致。

- 址** 长冈市宫本东方町字三又 1950-1
- 窗** 4月·9月·10月/9:30~17:00、5月~8月/9:30~18:00、11月~3月/9:30~16:30
- 休** 4~12月不定期休息、1~3月周一休息（逢节假日则顺延为翌日）、1月1日
- ¥** 450日元（65岁以上210日元）中学生以下免费
- 大** 大型车：1030日元、普通车：310日元、摩托车：100日元
※冬期（12月~3月）停车免费
- ☎** 0258-47-8001
- HP** <http://echigo-park.jp/>



马道森林公园 北部地图▶P26B4

能够尽情享受亲近大自然的乐趣。树木型山间小屋，也人气很旺。

- 址** 长冈市与板町本与板 745
- 窗** 综合问询处/9:00~17:00
- 汽车野外扎营、野营、山间小屋等详情，敬请电话或官网确认。
- 休** 11月21日~翌年3月31日 **有** **☎** 0258-74-3010
- HP** <http://www.kizuna-camp.com/>



和岛野外汽车扎营场 北部地图▶P26A3

立于海边山冈之上的露营地，可将大海一览无遗。在令人爽快的海风和美丽的夕阳中放松心情，重新焕发活力。

- 址** 长冈市两高 1
- 窗** 4月中旬~11月上旬（预约从4月1日起开始受理 ※需电话确认）
- 有** 约20辆 **☎** 0258-74-3010
- HP** <http://www.kizuna-camp.com/>



海水浴场 北部MAP▶P26

野积海水浴场·中央海水浴场·金山海水浴场·乡本海水浴场·落水海水浴场

寺泊的海岸线，南北长达 16km，总共有 5 个海水浴场。基本都是浅远好条件的海水浴场，亲子同乐最为适宜，每年县内外均有大批游客光顾。

- ☎** 寺泊观光协会 0258-75-3363
- HP** <http://www.city.nagaoka.niigata.jp/kankou/asobu/asobu/kaisuiyoku>

道院高原 野营场

东部地图▶P26C7

名峰守门岳山麓的露营地。无论是区域宿营，还是自由扎营都令您乐趣无穷。在道院高原，敬请享受登山和旱地滑雪的乐趣。

- 址** 长冈市桥堀 8092
- 窗** 5月中旬~11月上旬（预定）、每周三定期休息、山小屋道院/房间登记15:00·退房登记10:00、餐厅道院/11:00~16:00、旱地滑雪场/9:00~17:00、自由扎营野营地/房间登记13:00~17:00·退房登记11:00
- ☎** 0120-330773 **HP** <http://www.tochio.net/doin>



小国森林公园 西南地图▶P27A6

宽阔的自由空间，尽情享受无边的野营地！场内还设有日归型温泉（只泡温泉，不带住宿设施）设施“养乐馆”，交流体验馆等处。

- 址** 长冈市小国町上岩田 208
- 窗** 10:00~20:00/房间登记15:00~/退房登记~10:00
- 休** 周三（周三逢节假日则顺延至次日）、年末年初
※公园冬期期间（12/1~3/31）闭园
- 有** 400辆 **☎** 0258-95-3161（养乐馆）
- HP** <http://www.ogurin-park.com/>

可能邂逅
甲壳虫
锹形虫等等

川口运动公园 东南地图▶P27E5

汽车野外扎营场·高原野营场

野营场内，棒球场、网球场、多功能广场、别墅村等处一应俱全。近处还有日归型温泉（不带住宿设施）“越后川口温泉”。

- 址** 长冈市川口中山 2456
- 窗** 4月1日至11月30日，随积雪情况不同而有变化
- 有** 约200辆 **☎** 0258-89-4171 预约别墅村时请与圣罗兰饭店联系 0258-89-3000
- HP** <http://www.city.nagaoka.niigata.jp/kankou/asobu/taiken/kawa-camp.html>



栃尾家庭滑雪场 东部地图▶P26C6

滑雪季结束，会举行“感谢节”和“守门岳雪团”等活动。

- 址** 长冈市桥堀 6044
- 窗** 12月下旬~3月上旬
9:00~17:00
夜间17:00~21:00
（周五·周六、节假日前一天）
- 有** 150辆 **☎** 0120-330773
- HP** <http://www.tochio.net/ski/>



市民们都喜爱的
轻松滑雪场

守门岳雪团

古志高原滑雪场 东南地图▶P27E3

拥有 1 台的运客缆车的滑雪场像自家专用一样，气氛轻松。多种多样的雪上活动，都层出不穷。

- 址** 长冈市山古志竹泽甲 910
- 窗** 12月下旬~3月上旬 9:00~17:00
夜间17:00~21:00（周三·周五·周六）
- 休** 周一·周二（逢节假日则营业，12月23日~1月4日每天营业）
- 有** 250辆 **☎** 0258-59-3500



我的长冈之旅书签

长冈市营滑雪场 中央地图▶P25D3

可饱享东山连峰大自然魅力，入门者~高水平者雪道齐备。亲子顾客也可尽情享受。

- 址** 长冈市栖吉町 3300
- 窗** 12月下旬~3月上旬 9:00~17:00
- 有** 800辆 **☎** 0258-34-2225



梯田·阶梯池塘

山古志

山间斜坡之上呈阶梯状分布的梯田连成一片，是保留着农村山庄原始风貌的历史遗产。梯田重迭起伏的曲线，呈现出四季迥异的美丽景观。灵活利用独有地势资源饲养锦鲤，是当地的一大特色象征。以“巧用大雪带来的恩惠稻种·养鲤系统”的成功，被认定为日本农业遗产第1号。



山古志



川口



栎尾



斗牛 (山古志地区)

东南地图▶P27F3

牛是以前在山间农耕时不可缺少的得力助手。作为祭神供奉活动的山古志斗牛历史，可以追溯到一千年前，不决胜负是其最大特征。珍惜牛，以传统为豪并保护传承，是山古志人举办此活动的初衷和深情。它是日本的国家重要无形民俗文化遺產。

址 长冈市山古志南平乙 960 (山古志斗牛场)
营 10:00 开场/13:00 开始 5月~11月初旬/举办具体日程，敬请向山古志斗牛会或“斗牛博客”确认。
¥ 2000日元(高中生以上) P 350辆
☎ 0258-59-3933 (山古志斗牛会) / 0258-59-2343 (山古志观光协会)



原生态风景 亲近日本

时雨纷飞

夜来昔梦萦 听雨无眠
真真假假 费思量
——良宽

如果我们的风景能勾起您些许的情思，请一定来一场说走就走的旅行吧！在长冈，至今仍保留着令人们无比怀念的原生态风貌。



中之岛上眺望越后平原



信浓川·鱼野川交汇处



7月下旬~8月中旬前后

大口莲藕田 (中之岛地区)

中之岛大口地区的土壤，不适合种植稻米却极适合栽种莲藕。这里超越90年以上大力栽培莲藕，创出了名牌“大口藕”，远近闻名。春季碧连天的莲田甚为壮观，夏季莲花漫池风清气爽。



莲花寺大杉 (三岛地区)

中央地图▶P25A1

七社宫神社社内风景极美，倍受好评的大杉，已有1200年的树龄。大杉附近的大杉公园，自然环境优美，非常适合远足。

大杉公园

中央地图▶P25A1

址 长冈市莲花寺 1993-4
营 原则上 9:00 ~ 17:00
休 每周二·冬期
¥ 免费 P 约20辆
☎ 0258-42-3478
(大杉公园内 大杉会馆)

杜杜之森涌泉 (栎尾地区)

自古以来，此涌泉作为饮用水和灌溉用水，保障了人们的生活需求。这里拥有祈愿涌泉连绵不断的马头人身上神信仰及山神信仰，森林神气凛凛气氛神秘。它被选为日本名水百选之一，也是新潟县“辉映名水”之一。因是硬度低清冽的软水，大受欢迎，求水之人络绎不绝。

杜杜之森名水公园

东部地图▶P26B7

址 长冈市西中野保 3996
营 9:00~17:00
休 周二(节假日营业·8月无休)·冬季
※涌泉全年均可打走 ¥ 免费 P 279辆
☎ 0258-58-3050 (Atre 杜杜)
0258-51-1195 (一般社団法人栎尾观光协会·冬期间)



3月上旬~4月上旬前后

雪割草 (新潟县的代表花草)

宣告春天到来的雪割草，在新潟县大量群生，色彩多样，外形娇嫩可人。在长冈，在“越后丘陵公园”(详见p18)，在“雪国植物园”及和岛地区都能欣赏到。

雪国植物园 中央地图▶P25A2

址 长冈市官本町 3 丁目
营 9:00~17:00 休 11月中旬~3月下旬
¥ 大人400日元 / 小中高学生50日元
※团体(20名以上)可享受优惠价
P 80辆 ☎ 0258-46-0030
HP <http://www.niks.or.jp/syokubut/>

长冈锦鲤图鉴

锦鲤被誉为日本的国鱼，据说其发祥地是以山古志地区为中心的二十个旧乡村。新潟县和新潟市都制定锦鲤为观赏鱼。在此介绍一下各品种。



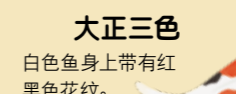
红白

白色鱼身上带有红色花纹。是最常见的品种。



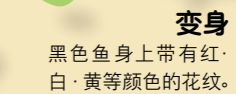
浅黄

上部鱼鳞为淡青色，下部鱼鳞为红色。



大正三色

白色鱼身上带有红黑色花纹。



变身

黑色鱼身上带有红·白·黄等颜色的花纹。



昭和三色

黑色鱼身上带有红白色花纹。



丹顶

与丹顶鹤相似，头顶上有类似于日本国旗一样的红色花纹。



越路萤火虫

萤火虫飞舞故里 (6月中旬~7月中旬)

自然环境丰饶的长冈，生息着大量的萤火虫。它们是夏季的风物诗，梦幻浪漫的萤火虫世界，绝对值得一观。越路地区及雪国植物园(请参考右上)，都举办有观赏会。



蓬平温泉 中央地图▶P25D4

被誉为长冈观光胜地的蓬平地区。这里3家温泉旅馆的泉质虽各有千秋，但都具有极佳的美肤效果。高龙神社，是祈愿生意兴隆、家人兴的神社，来自全国的参拜者络绎不绝。山古志因斗牛和锦鲤而名扬海内外，是大自然丰饶的温泉度假村，所处位置交通极为便捷。



高龙神社 中央地图▶P25D4

地址 长冈市蓬平町 1284
交通 有普通车·大型巴士
电话 0258-23-2020

长冈温泉一览

蓬平温泉 和泉屋	P25D4	0258-23-2231
福引屋	P25D4	0258-23-2221
YOMOYAMA 馆	P25D4	0258-23-2121
青叶温泉 Aquare 长冈	P25A3	0258-47-5656
长冈薰风吕温泉旅馆	P25C4	0258-22-2036
桂温泉	P26A5	0258-44-8480
长冈温泉 汤本馆	P25D3	0258-32-2492
三岛谷温泉 永久庄	P25A3	0258-46-2258
寺宝温泉	P25B2	0258-28-4126
爱麟温泉	P25D3	0258-35-6151
灰下温泉 灰下之泉 东荣馆	P25A3	0258-47-0596
麻生田观音堂温泉 麻生之泉	P25D2	0258-31-9300
寺泊温泉 寺泊温泉北新馆	P26B2	0258-75-2172
寺泊海岸温泉 美味探究之宿住吉屋	P26详情①	0258-75-3228
田甚	P26详情①	0258-75-3377
寺泊岬温泉 飞鸟饭店	P26B1	0258-41-6111
寺泊野积海岸温泉 放松安乐之宿夕华	P26B1	0258-75-5032
盐之人温泉 志保故里庄	P26B3	0258-72-4649
越乃汤	P26B3	0258-72-4385
西谷温泉 中盛馆	P27B3	0258-94-2417
汤本旅馆	P27B3	0258-94-2406
荷顷矿泉 长生馆	P26B6	0258-52-2365
延命之泉 养乐馆	P27A6	0258-95-3161

温馨温泉之旅

长冈温泉数量极多，从传统的老牌名泉到一日游温泉应有尽有。优质温泉分布在山里和海边，在享受温泉的同时饱览美景是其魅力所在。



寺泊温泉乡 北部地图▶P26B1B2

寺泊港附近，有“寺泊海岸温泉”，稍近内陆有“寺泊温泉”，市场通之北是“寺泊岬温泉”和“寺泊野积海岸温泉”，被统称为寺泊温泉乡。



越后栃尾温泉 我家(OIRAKO)之泉

东部地图▶P26B6

OIRAKO，是栃尾当地方言“我家”之意。无论大人还是小孩，都能宾至如归，像自己家一样悠闲放松。春至秋之间，还有免费足泡温泉。

地址 长冈市赤谷 179-2 (高龄者中心栃尾)
营业 周日~周三 11:00~20:00 (入浴 12:00~19:00) / 周五周六 11:00~21:00 (入浴 12:00~20:00)
休息 周四(敬老日/逢9月15日则顺延至翌日)·年末年初
费用 高龄者250日元/成人券400日元/高中生350日元/中学生250日元/小学生200日元 团体可享受优惠价
交通 有 电话 0258-89-8590

越后川口温泉 东南地图▶P27E5

圣罗兰饭店

这里的泉质，是成分浓效果大的弱碱性，具有高渗透性极高的特点。这里不但有将绝色景致一览无遗的露天温泉，还有泉源浴、电浴等，是让您尽享不同乐趣的一日游温泉。住宿的话请入住附设的圣罗兰酒店。



地址 长冈市川口中山 2515-4
营业 温泉设施10:00~21:00/健身房13:00~21:00
休息 1·3·5个周二※休馆日则可利用圣罗兰饭店的无住宿日归型温泉
费用 成人券800日元(18:00以后700日元)/儿童550日元(18:00以后450日元)※借用毛巾需缴费,温泉·游泳池共用付费(仅限夏季)
电话 0258-89-4511 (越后川口温泉) 0258-89-3000 (圣罗兰饭店)
网址 http://www.hotel-sunrolla.jp/ 交通 有



花水木温泉 喜芳 中央地图▶P25B2

三岛的自然环境最佳的温泉场地。这里泉源丰足，景观多姿多彩，完美的温泉等着您。观光旺季免费的足泡温泉，随泡随乐。

地址 长冈市上岩井 6964
营业 无住宿日归型入浴 10:00~22:00 交通 无
费用 无住宿日归型入浴工作日870日元~ 交通 有
电话 0258-42-4126 网址 http://www.kihou.jp/index.html

枫叶园 西南区域▶P27C2

枫叶园是由大地主高桥家大约在1896年，作为别墅庭园所建造。每逢深秋枫红时节，举办枫叶节，夜晚在如梦如幻的灯光下，红叶显得格外美丽。

地址 长冈市朝日 600
休息 冬期间 费用 免费 利用“巴丘山庄”需付费 交通 P 250辆
电话 0258-92-5903 (越路支所产业建设课商工观光负责组)

松籁阁 西南区域▶P27C2

朝日酒造的创立者·平泽与之助的宅邸。日本传统建筑加西洋式样的圆窗和彩窗等，借鉴之处颇多。

地址 长冈市朝日 880-1 (朝日酒造社内)
营业 10:00~15:00 休息 周六周日·节假日·冬期
费用 免费 交通 有 电话 0258-92-3181 (朝日酒造内)



松籁阁



枫叶园 巴丘山庄

大竹邸纪念馆 北部地图▶P26C4

这里是为了刘谷田川、大河津分水路等治水惠民工程，鞠躬尽瘁的政治家大竹贯一的出生故居，他被称为先攻之神。庭园的春天，樱花吐芳，极为壮观迷人。

地址 长冈市中之岛 4-1
营业 每月第1·第3个周五·第2个周日的10:00~15:00
※ 开馆日以外，需向中之岛支所地域振兴课联系
休息 除上述内容外还有12月28日~1月4日 费用 免费 交通 P 5辆左右
电话 0258-61-2010 (中之岛支所地域振兴课)



身心舒缓之旅

怀旧加新风的长冈市市区。热闹自不必说，安静的场所也比比皆是，两者的气氛都可享受。



乐山苑 北部地图▶P26B4

越后屈指可数的豪商·大板屋三轮家第11代家主三轮润太郎的别墅乐山亭和茶室积翠庵，得已复原。5月中旬设彩灯投射一项。

地址 长冈市与板町与板甲 627 甲
营业 9:00~21:00 休息 12月28日~翌年1月3日
费用 乐山苑入内免费 利用“乐山亭”“积翠庵”需付费
交通 有 电话 0258-72-3201 (与板支所产业建设课)



长谷川邸 西南区域▶P27A4

建在越路塚野山的大地主长谷川家的宅院。主屋在宝永3年(1706年)烧毁，据说在1716年曾被重建过，是越后最古老的民宅，被指定为国家重要文化遗产。

地址 长冈市塚野山 773-1
营业 9:00~16:30
休息 12月1日~3月31日
费用 高中生以上420日元/小学生210日元 团体可享受优惠价
交通 P 普通车59辆·巴士8辆
电话 0258-94-2518 (长谷川邸) 0258-92-5903 (越路支所产业建设课商工观光负责组)

历史和酿造之城 摄田屋 中央地图▶P25详情



自江户时代起因处于交通要冲而兴盛的摄田屋。北越戊辰战争时，设置长冈藩大本营的光福寺就在此处。

摄田屋的优质水源被充分利用，自古以来作为酿造之乡而闻名。现在方圆500米之内，日本酒、味噌、酱油等老字号店铺云集于此，漫步在街道中，随处都可以闻到飘荡在空气中的酒酿醇香。不仅有被指定为国家注册有形文化遗产的库房和建筑物，还有稻荷供神和许多小神社。去看看那令人怀念的老式街酒吧。

和导游志愿者一同游览

什么是导游志愿者?

江户时期开始成为酿造城的摄田屋的历史，可以通过导游志愿者了解、游览。

费用 1组(1名~15名左右)2个小时以内1000日元

报名·咨询 / (一般社団法人)长冈观光产业协会
0258-32-1187 (接待时间 9:00~18:00)
报名需在 10 日之前



我的长冈之旅书签

长冈市全域地图





交通指南 访问长冈

高速公路

东 京→长冈IC交流道 约3小时
郡 山→长冈IC交流道 约2小时30分钟
名古屋→长冈IC交流道 约5小时10分钟
长 野→长冈IC交流道 约1小时50分钟
金 泽→长冈IC交流道 约3小时
大 阪→长冈IC交流道 约6小时40分钟

高速巴士

东 京→长冈北 约4小时
大 阪→长冈站 约9小时

JR

东 京→长冈站 约1小时30分钟
郡 山→长冈站 约4小时10分钟
酒 田→长冈站 约3小时
长 野→长冈站 约1小时40分钟
金 泽→长冈站 约2小时20分钟
大 阪→长冈站 约4小时30分钟

航线

寺泊(长冈)→赤泊(佐渡) 高速船65分钟



交通咨询

■ JR长冈站 (列车时间·广播找人·遗失物品指南)

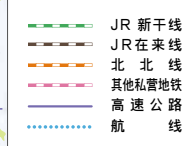
TEL: (050) 2016-1600

■ 越后交通 (站前问询处)

TEL: (0258) 32-2809

■ 佐渡汽船寺泊港 (佐渡汽船观光寺泊营业所)

TEL: (0258) 75-3294



长冈市观光企划课

〒940-0062

长冈市大手通2丁目6番地

PHOENIX 大手 EAST 长冈市政府大手通厅舍6楼

TEL: 0258-39-2344 FAX: 0258-39-3234

E-mail: kanko@city.nagaoka.lg.jp

【电脑】http://www.city.nagaoka.niigata.jp

【手机】http://www.city.nagaoka.niigata.jp/m/

观光咨询

■ 街中观光广场

TEL: (0258) 31-5202 FAX: (0258) 31-5203

【电脑】http://www.nagaoka-navi.or.jp

■ 长冈站观光问询处 TEL: (0258) 36-3520

■ 长冈市寺泊综合观光问询处 TEL: (0258) 75-3363

住宿问询

■ 住宿问询 长冈市宾馆旅馆组合 TEL: (0258) 29-7654



▲智能手机



▲功能手机
(feature phone)

中之岛支所产业建设课

〒954-0192 长冈市中之岛788

TEL: (0258) 61-2013

越路支所产业建设课

〒949-5493 长冈市浦715

TEL: (0258) 92-5903

三岛支所产业建设课

〒940-2392 长冈市上岩井1261-1

TEL: (0258) 42-2249

山古志支所产业建设课

〒947-0204 长冈市山古志竹泽乙461

TEL: (0258) 59-2343

小国支所产业建设课

〒949-5292 长冈市小国町法坂793

TEL: (0258) 95-5906

和岛支所产业建设课

〒949-4511 长冈市小島谷3434-4

TEL: (0258) 74-3114

寺泊支所产业建设课

〒940-2592 长冈市寺泊乌帽子平1977-8

TEL: (0258) 75-3105

栃屋支所商工观光课

〒940-0298 长冈市金町2-1-5

TEL: (0258) 52-5827

与板支所产业建设课

〒940-2492 长冈市与板町与板甲134

TEL: (0258) 72-3201

川口支所产业建设课

〒949-7592 长冈市东川口1974-26

TEL: (0258) 89-3113

照片提供·协作者一览

和泉屋/花水木温泉喜芳/兴国寺/国营越后丘陵公园/新潟县立历史博物馆/如是藏博物馆/美味探求宿住小屋/株式会社朋友/吉乃川株式会社

• 此观光指南内数据, 均为2018年1月截止数据。费用·休馆日等可能有变, 出行前敬请确认。

• 此观光指南的设计, 色彩障碍者也可以顺利辨识。