



ワーイ・ワーイの歓声でいっぱい
 幼稚園脇は園児たちのソリすべりコース。天気の良い日はみんなでワーワー、キャー、キャー!

広 報 **よいた**
3月 No.237 [昭和61年3月10日]

— 今月のページ —

- 60年度検診結果……………2~4
- 保健コーナー……………7
- みんなの広場……………10~12
- カメラで紹介……………13
- くらしのカレンダー……………14

くらしのカレンダー (3月15日~4月15日)

15	土		1	火	・心配ごと相談室 役場男子厚生室/午後1時30分~ 新学年・新財政年度
16	日	・農業委員選挙投票日	2	水	
17	月	・1才6ヶ月健診 母子センター/午後1時~1時30分迄受付 (S.59.6.1~S.59.8.31迄出生児) ・補聴器巡回相談日 役場町民課/午前10時~10時30分	3	木	
18	火	・心配ごと相談室 役場男子厚生室/午後1時30分~ 彼岸入り	4	金	
19	水		5	土	・与板幼稚園入園式 清明
20	木	施設利用調整会 町民体育館/午後8時~ ・硬式テニス教室 町民体育館/午後7時30分~9時30分 ・お酒に関する相談 与板保健所/午後1時30分~4時 担当者 三島病院 坪井清碩副院長 吉田泰三酒害予防相談員 担当者がお酒に関する健康相談・適量飲酒相談に 応じますが、知人や家族だけの相談も受けれます	6	日	春の全国交通安全運動
21	金	春分の日	7	月	・補聴器巡回相談日 役場町民課/午前10時~10時30分 ・与板小・中学校入學式 世界保健デー
22	土	NHK放送記念日	8	火	・心配ごと相談室 役場男子厚生室/午後1時30分~ 花まつり
23	日	・春季町民バスケットボール大会 町民体育館 世界気象デー	9	水	・補聴器巡回相談日 役場男子厚生室/午前10時~10時30分
24	月	・乳児健診 母子センター/午後1時~1時30分迄受付 (S.60.7.1~S.60.9.30迄出生児) ・与板小学校卒業式 彼岸明け	10	木	・行政相談 与板町資料館/午後1時30分~ ・ポリオ生ワク投与 母子センター/午後1時30分~2時30分 1回目・S.60.6.1~S.60.12.31迄出生児 2回目・S.60.1.1~S.60.5.31迄出生児 婦人週間・交通安全家庭の日
25	火	・心配ごと相談室 役場男子厚生室/午後1時30分~ 電気記念日	11	金	・精神衛生個別相談(相談を希望される方) 母子センター/午後1時30分~2時30分 メートル法公布記念日
26	水	・補聴器巡回相談日 役場町民課/午前10時~10時30分 ・幼稚園卒園式	12	土	世界宇宙飛行の日
27	木	・硬式テニス教室 町民体育館/午後7時30分~9時30分	13	日	
28	金		14	月	科学技術週間*
29	土		15	火	・心配ごと相談室 役場男子厚生室/午後1時30分~
30	日				
31	月	・新潟県知事選挙告示日			

▼今月号では、昭和六十年度の各種検診結果をお知らせ致します。毎年必ず検診をうけ健康管理に気をつけましょう。
 ▼雪もようやくおちつき春のきざしが見えてきました。暖かな日差しを早く体いっぱいにあびたいものです。
 ▼卒業・入学のシーズンです。明日への夢と希望をいっぱいかかえ、新しいスタートをして下さい。

編集室



— 人 口 —
 (2月28日現在)

男	3,791人(±0人)
女	3,917人(+1人)
計	7,708人(+1人)
世帯数	1,811戸(-2戸)
転入	7人
転出	10人
出生	8人
死亡	4人



検診は健康への

パスポート!!

健康な体でいたいのなら

ガン・脳卒中・心臓病・高血圧症・糖尿病といえは成人病の代表的なものです。現代は「成人病の時代」といわれています。四十歳を過ぎれば、これらの病気と隣り合わせで腰かけているような感じといえなくもありません。

なかでも「三大成人病」といわれる三悪トリオの死亡率をみてみますと、近年、脳卒中の死亡率が減少の傾向にあるのに対して心臓病は増加のカーブをたどっています。昭和五十九年の統計では、①ガン、②脳卒中、③心臓病の順でしたが、昭和六十年には死亡率の第二位と第三位が逆転し、心臓病が第二位にランクされました。

昭和六十年度の各種検診結果をお知らせ致します。検診は健康へのパスポートです。今まで受けていられた方は引き続き、受けられない方は必ず受けるようにしましょう。



一般健康検診(循環器検診)

昭和43年から脳卒中を減らそうということで循環器検診が始まりました。脳卒中も以前は血圧が高い人に多い脳出血が多かったのですが、近年は血圧値には直接関係なく起こる脳硬塞がほとんどです。そこで昭和58年より検査内容を少し変えて、一般健康診査という形で、40歳から69歳の職場で検診を受けたい方を対象に実施しています。

昭和60年度は、一、三二六六、六割の方が受診し、約半数の方が精検を受けられました。その結果、高血圧：三六%、心障害：二七%、肥満：二三%、動脈硬化症：一九%となっています。

高血圧と診断されたうち、最高血圧が一八〇以上、又は、最低血圧が二〇以上の方が八六人もおられました。又、高血圧・心障害・動脈硬化症など重ねてもっている人は要注意です。

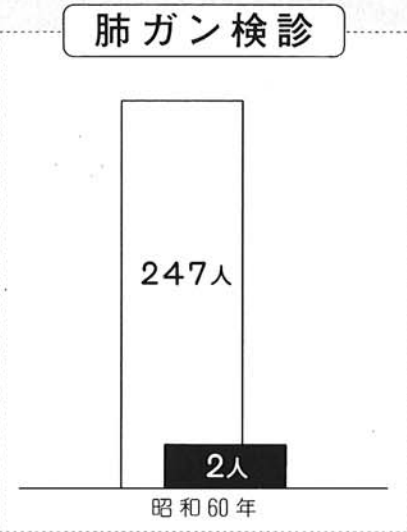
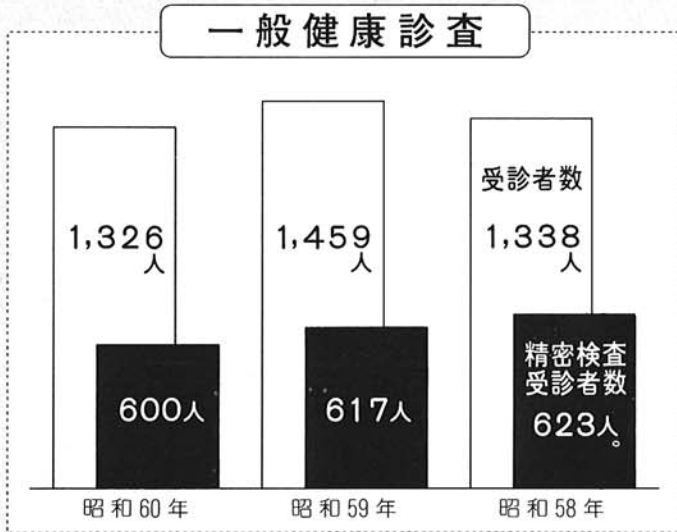
与板町は他町村に比べ、肥満者の割合が多く、又、生活形態が欧米化するにつれて心臓病が増えると言われていています。何らかの診断を受けた方は、検診を受けっぱなしにしないで、日常生活に注意して下さい。

肺ガン検診

今年度から初めて肺ガン検診を結核検診と併せて実施しました。図のように二四七人受け、二四五人が異常なし、二人が六カ月後に再検査が必要という結果でした。

これから増えるだろうと予想されるガンに肺ガンと乳ガンがあります。与板町では過去五年間に男八人、女四人の方が肺ガンでなくなっています。男が女の倍です。肺ガンには肺野型と肺門型があり、肺野型は胸のレン

60年度検診結果



胃ガン検診

今年度は五〇三人が受診し、四二四人が異常なし、残り七九人が精密検査が必要だと診断されました。精密検査の結果は表の通りです。幸いにも今年度は、胃ガンと診断された方はいませんでした。

過去五年間の検診状況をみてみますと、受診率は、昭和56年：一二%前後、昭和59年：一六%、昭和60年：一七%と年々少しずつ高くなっており、国では三〇%を目標にしていますので、与板町はまだまだです。昭和59年度では、ガンによる死亡率が県下四位というありがたくない成績でした。昭和60年度では全死亡者五七人で、うちガン：二四人、脳卒中：一六人、心臓病：七人、他：一〇人となっています。ガン二四人のうち胃ガンが半分の一二人。この一二人の方のほとんどが検診を受けていませんでした。

バリウムをのめない。ガンだと診断されるのが怖いなどの理由で受けない方が多いようですが、今はバリウムも改造されて飲みやすくなり、機械や診断技術も進み、集団検診で見えなかった場合は早期発見が多く、治癒率も高くなっています。恐わがらずに年一回は必ず受けていましょう。





新潟県知事選挙

3月31日告示

新潟県議会議員 三島郡選挙区補欠選挙

4月11日告示

4月20日投票日

棄権することなく大切な一票を!!

4月20日(日)は、新潟県知事選挙及び新潟県議会議員三島郡選挙区補欠選挙の投票日です。棄権することなく大切な一票を投票しましょう。

■投票できる人は……
このたびの選挙には、次の条件にあてはまる人が与板町の選挙人名簿に登録され、投票することができます。

- ・与板町に住所のある人
- ・年齢満20歳以上の人(昭和41年4月21日以前の出生者)
- ・引き続き3ヶ月以上与板町の住民基本台帳に登録されている人

■不在者投票は……
投票日にやむを得ない用務などで投票所へ行けない人は、その理由を記載した「宣誓書」を提出して、投票日の前日までに不在者投票することができます。

【県知事選挙】
・3月31日～4月19日
【県議会議員補欠選挙】
・4月11日～4月19日

「宣誓書」の用紙は選挙管理委員会にありますので、印鑑と入場券をお持ちのうえ、選挙管理委員会(役場総務課内)へおいで下さい。時間は午前8時30分から午後5時までです。

又、身体に重度の障害がある人や、郵便による不在者投票を希望する人は、前もって手続きが必要です。

■入院中の人は……
県の指定病院、施設などに入院中の方は、病院長等に申し出れば、その病院で不在者投票をすることが出来ます。

■選挙に関するお問い合わせは……
選挙管理委員会
☎ 七二一三二〇〇

投票は自分でするのが原則ですが、体が不自由だったり、ケ

■入場券をもって……
町選挙管理委員から配られた入場券をお忘れなくお持ち下さい。入場券をなくした時は、投票所の係員に申し出て下さい。

■自分でできないときは代理投票を……
投票は自分でするのが原則ですが、体が不自由だったり、ケ



子宮ガン検診

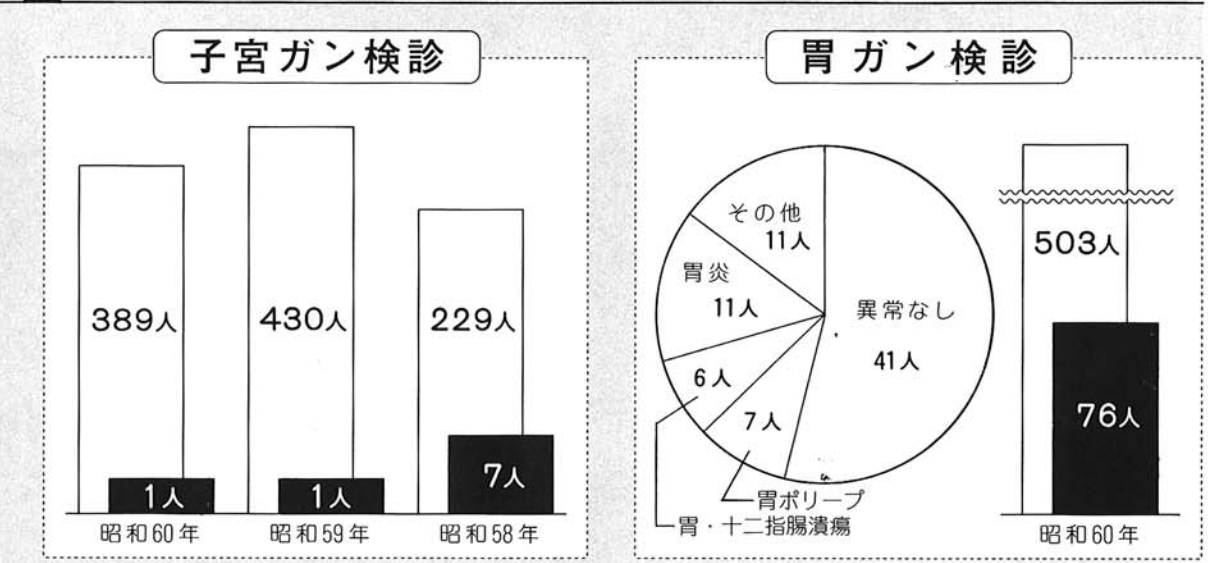
30歳以上の女性を対象に実施しています。二、〇二三人の対象者のうち、三八九人が受け、受診率一九％となっています。年代別にみますと、30歳代八一人(二〇・八％)、40歳代一二二人(三一・四％)、50歳代一一六人(二九・八％)、60歳代六十七人(一七・二％)、70歳代三人(〇・八％)でした。

年々、30歳代の若い層は増えていますが、60歳過ぎの方の受診が減少傾向にあります。「年だから」と言わずにぜひ受けて下さい。今年度は79歳の方が最年長でした。

与板町では、子宮ガン検診と併せ、貧血検査を実施しています。血色素量が正常では一二mg/dlのところ、一〇mg/dl未満の要精検者が九％でした。

県平均では三％程度ですので、与板町は貧血者の割合が多いようです。正常者の半分の血色素量しかない人もありました。貧血は自覚症状がない人がほとんどですので、ぜひこのチャンスに受け健康管理に役立てて下さい。

60年度 検診結果



ご存知ですか—— 検察審査会

選挙権を有する国民の中から選ばれた11人の検察審査員が、いわば一般の国民を代表して、検察官が事件を起訴しなかったこと(不起訴処分)のよしあしを審査するのを主な仕事とするところです。

犯罪の被害にあった人や犯罪を告訴・告発した人から、検察官の不起訴処分を不服として、検察審査会に申し立てがあったとき、審査を始めます。また検察審査会は、被害者などからの申し立てがなくとも、進んで検察官が不起訴にした事件を取り上げて審査をすることもあります。

検察官がした不起訴処分に不満を持っておられる方や、検察審査会についてもっと詳しくお知りになりたい方は、お気軽に下記にご相談ください。

相談や申し立てについての費用は一切無料で、秘密は固く守られます。

・長岡市三和3丁目9番地28



ふだんの健康管理に気をつけよう

成人病は、自覚症状があらわれて初めて医師を訪ねたときには、かなりの重症になっていることが多いといわれます。そのためには、しごく当たりまえのことですが、ふだんの健康管理に気をつけ病気の原因をつくらないことが最良の予防だといえましょう。ぜひ、次のことを実践してみてください。

- ・もう一度食生活の見直しを……栄養のバランスが保たれているか? 野菜が不足していないか? 砂糖や塩分をとり過ぎていないか?
- ・肥満を防ごう……太り過ぎは成人病のもと。
- ・スポーツで健康増進
- ・余暇を十分に楽しもう……積極的に気分転換を図り、ストレス解消を。
- ・定期的に健康診査を受けましょう。

- #### 昭和61年 各種検診日程(予定)
- ・一般健康診査
7月2日(水)・7月3日(木)・7月4日(金)
町民体育館
 - ・子宮ガン検診・貧血検査
6月2日(月)・6月13日(金)
町民体育館
 - ・肺ガン・結核検診
7月2日(水)～4日(金)(一般健康診査と併せ実施)
町民体育館
7月21日(月)～24日(木)
各町内巡回
 - ・胃ガン検診
9月24日(水)～26日(金)・9月29日(月)・9月30日(火)
町民体育館



SEO
X-
CUE

健康を食べる

～中華料理で変化を～

酢豚

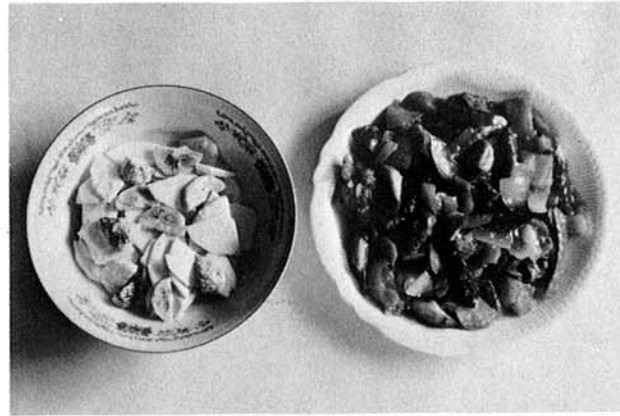
- 材料(4人分)
- 豚ひれ肉(かたまり) 400g
 - 竹の子 100g
 - 干しいたけ 4枚
 - 玉ネギ 小1個
 - 人参 1本
 - ピーマン 2個
 - 片栗粉 少々
 - ごま油 大さじ3

- ① 酒 大さじ5
② 正油 小さじ2

- ③ 酢・砂糖・正油 各大さじ3

●作り方

- ①豚肉はぶつ切りにし、①をふりかけ10分位漬けておく。
- ②人参はゆでてそぎ切り、竹の子はうすくし形に切る。しいたけはもどし、そぎ切りにし、玉ネギはらん切りにする。
- ③①の肉に片栗粉をまぶし油であげる。
- ④鍋に水1カップと③を合わせあたためる。



▲写真左・フルーツサラダ/右・酢豚

- ⑤中華鍋にごま油を入れ強火にし、②の野菜を手早く炒め、③の肉と④を入れ、水どき片栗粉でとろみをつける。
- ヨーグルト ½カップ
レモン汁 大さじ1
塩 少々
パプリカ 少々

フルーツサラダ

●材料(4人分)

- りんご 2コ
- いちご 10コ
- バナナ 1本
- キウイ 2コ
- くるみ 少々

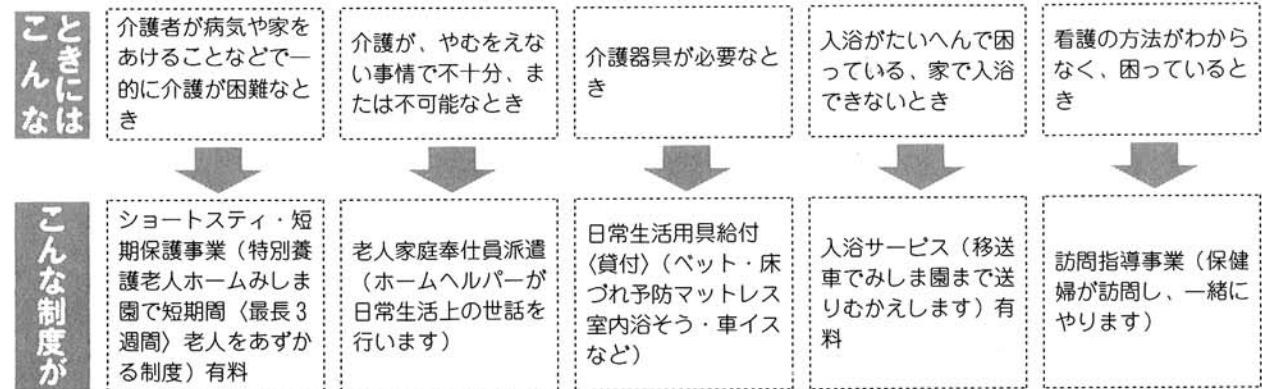
- 作り方
- ①りんごはいちょう切り、バナナキウイは半月、いちごは半分に切る。
 - ②①をボールに入れ、レモン汁、塩を入れ、ヨーグルトをあえる。
 - ③器に盛りくるみをかざり、パプリカをふりかける。
- 与板町食生活改善推進委員協議会

おとしよりやねたきり者をお世話する人のための福祉サービス

●保健婦さんの「気になる話!!」

2月18日・20日と与板町では家庭看護教室を開催しました。参加者の中で現在ねたきり者を家で看病している人が4人おられました。ふろに入れる、尿や便のしまつ、シーツやねまきの着せ替え、床づれの予防(2時間おきに体の向きをかえる)が大変だ、看病

に疲れて気がめいるなどの生の声が出されました。家庭で看病しておられる方々に役立てていただくための制度がありますので大いに利用して下さい。保健衛生課、町民課又は保健婦、民生委員に気軽に相談して下さい。



越後与板打刃物 伝統的工艺品に指定決まる!!

400年余の伝統を持つ当町の打刃物は、天文年間(1532年)上杉謙信の重臣・与板城主直江大和守景綱がカジヤを興したのが始まりとされています。

その後、江戸中期の城主井伊直矩がノミの製造を奨励したことから発達し、以後今日に至る産地形成がなされ隆盛をみしてきました。

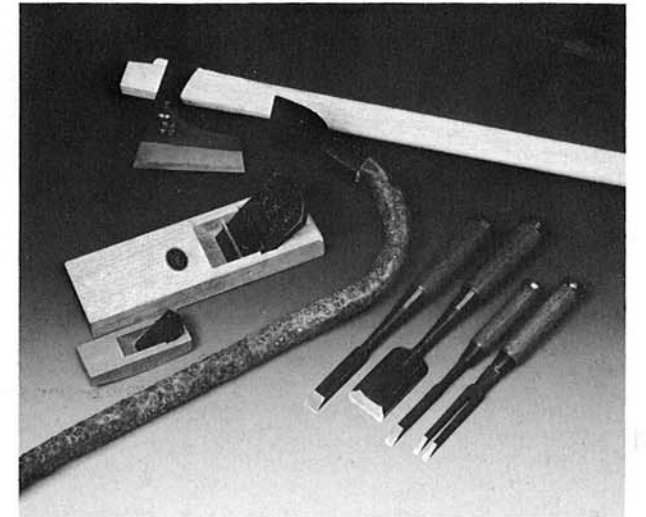
しかし近年建築様式の変化から需要の停滞、減少をきたしてきたため、与板町金物振興協同組合では産地の振興のため、伝産品指定申請を決議し、資料収集、産地整備などを行い、県・東通及び通産省のヒヤリングを重ねると共に、通産省及び伝産審議官の現地調査を受け今回2月12日通産省で伝統的工艺品産業審議会が開催され指定が決まりました。

これらの伝統的工艺品の産業は関係者の努力、情熱があつてこそ、はじめて発展しうるものです。

【指定品目】①のみ ②かん ③鉞 ④鉋
 今後は振興計画を樹立し、事業実施に取り組むことになりました。

- 【事業は】
①後継者育成事業

- ②技術・技法の記録・収集保存事業
- ③需要の開拓に関する事業
- ④作業場その他環境の改善に関する事業
- ⑤消費者に対する適正な情報の提供
- ⑥その他伝統的工艺品の振興を図るための必要事業



与板小学校で児童会旗作成



「みんなで考え合い、仲良く楽しい児童会にしよう」を目標に、昨年11月から動き出し、3年生以上からデザインを募集して約3ヶ月間、遊びたい休み時間を利用して、ついに「与板小学校ちばな児童会旗」が完成しました。去る2月21日には、児童会旗完成記念集会を開き、樹立を行い、できあがり全校児童に披露。児童会行事の際には必ずこの旗がみなさんの目にとまるはず。

ご寄附ありがとうございました

「社会福祉に役立てて」と、次のとおりご寄附をいただきました。大変ありがとうございました。
 一、金拾万円他 与板町南新町 大谷地 松平様

樋口 範一 さん(本与板) 県海外派遣農業実習生として アメリカへ!



県の海外派遣農業実習生として、本与板の樋口範一さん(22才)がアメリカへ行かれることになりました。期間は昭和61年3月20日から昭和62年3月21日迄の1ケ年間。主に園芸の方面を中心に研修されるとのことです。帰国後は、その経験を活かして頑張ってください。

民生委員に 山田信次氏・内藤キヨさんが 任命されました

昭和60年12月1日付で、厚生大臣より次の通り民生委員に任命されました。
 山田 信次 氏(柳之町) 《担当区域》 柳之町・堤下
 内藤 キヨ さん(横町) 《担当区域》 横町・蔵小路

交通安全キャンペーン 3月

速度は控えめに 安全運転をしましょう

長かった冬も終わり、いよいよこどもたちが屋外で活動する季節になり...

- こどもの事故は、*家の近くで遊んでいて道路に飛び出した...



サブリーマンの奥様

第三号被保険者としての届出が必要

ご主人が厚生年金に加入しているだけでは、第三号被保険者になれません...

現在加入している人には社会保険庁から届書の用紙が送られてきていますから...



厚生年金の加入者の20歳以上60歳未満の被扶養配偶者

①第三号届書の用紙は、役場窓口にありますので、必要事項を記入の上...

昭和61年度分

交通災害共済加入者募集中

先般、皆さんへ加入申込み書を配布させていただきました...

お願い

与板町交通安全協会より

日頃、交通安全活動について御協力を賜り厚くお礼申し上げます...

昭和61年 交通死亡事故0(ゼロ) 1,000日をめざして 気をつけて 朝のひとこと 忘れずに 3月10日現在 530日 継続中!

免許証更新時 特別講習会の開催について

昭和61年第一回講習会を次の通り開催致しますのでご案内致します。

新入学(園)児童の交通事故防止

四月は新入学(園)の季節です。ピッカピッカの新入学(園)児が心はずませて登校(園)します。



機械設備の投資を計画されている中小企業の皆さんへ

昭和61年度の受付開始は昭和61年3月1日から、受付窓口は...

国民健康保険税 第12期(3月分) *納期限は 3月31日です! 納税は 手続き簡単 振替納税

でんでんコーナー

「よいいた町だより」のころから掲載させていただいた「でんでんコーナー」ともお別れのときが参りました。

お米の話 No.3

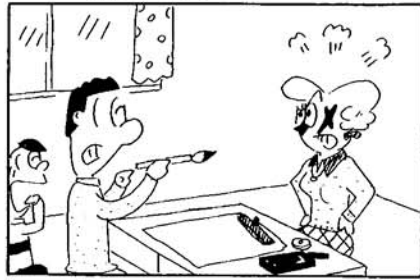


●肥るといふことは...? 肥る原因は、食べすぎ、肥肪や糖分の取りすぎ...

新潟県の最低賃金

Table with 3 columns: 最低賃金の種類, 最低賃金額, 1日, 1時間. Rows include 新潟県最低賃金, 食料品・飲料・飼料製造業, etc.

さわかき 君 西村宗



詰碁・詰将棋

出題 本因坊 武宮 正樹
白先勝・7手まで
【ヒント】捨て石を使って
3分で初段、ノータイムなら3段以上

出題 八段 北村 昌男
【ヒント】ねらいの駒は3五金。しかし...。8分で1級、4分で有段者

1	飛	王	一
2	垂	王	二
3	垂	角	三
4	零	桂	四
5	零	桂	五
6	零	桂	六
7	零	桂	七
8	零	桂	八
9	零	桂	九

持駒 銀

(解答は12ページ)



わが家のアイドル

八子 朋弘くん

〈倉谷〉八子 正美さんの長男

はじめまして、僕は倉谷の八子さんちの長男、朋弘です。「ボク」って言葉が言えなくて自分のこと「ボーちゃん」と言うので、みんなも僕のこと「ボー」と呼びます。でも朋弘って立派な名前があるんだから、皆さんは朋弘君って呼んでね。僕、10月に二才になったばかりだけど高井のお兄ちゃんにランドセルのおさがりもらって、毎日学校へ行く日を数えて待ってます。(でも、ひとつ、ふたつ……) 小学校は六才からなんて誰が決めたのかな、僕、そんなに待てないよ！

僕の大好物は「いちばんパン」(イチゴのケーキ)です。パパやかあちゃん、めったに買ってくれないけど、あーちゃんはちよっとおねだりすると買ってくれるので大好き。僕の「ニッ!!」としたスマイルにみんなメロメロさ。フサフサポッチちゃん頭に細いおメメ、ちよっと上向きの鼻。町で僕を見かけたら気軽に声をかけてね。

文芸欄

詩 キヤベツ 真島敦子

夕食の サラダに使う
キヤベツを 切りました。
キヤベツの 切口に
びっしりと 詰まった葉
すきまなく 重なり合って...

日々の暮しの中で
或る時は悩み
時には 後悔して
自嘲する
一枚一枚
自分を大切に育て、
実ったのでしよう
たった一つの
キヤベツが まぶしい。

俳句

した、かに餌を求めけり寒雀 萬 緑
春近し 鯉の刃焼を急ぎけり 小 波
一羽二羽まき餌に降りし寒雀 臥 牛 子
胸張って見ても老の身着ぶくれて の ぶ 志
赴任する孫ふりむかず春の雪 長 田 芯 宇

短歌

三たび目の雪おろし終えほつとせし われあざ笑うごとと降りしける空 八子ミヨ
雪塊を毎度置き行く車庫前におぼろ 風間スミイ
室内ゲートボールに参加して スティックを握る一瞬十秒を心身整い通過を祈る 吉岡みよ
越の湯の窓より眺める山雪の春の季 司 城



夫婦紹介

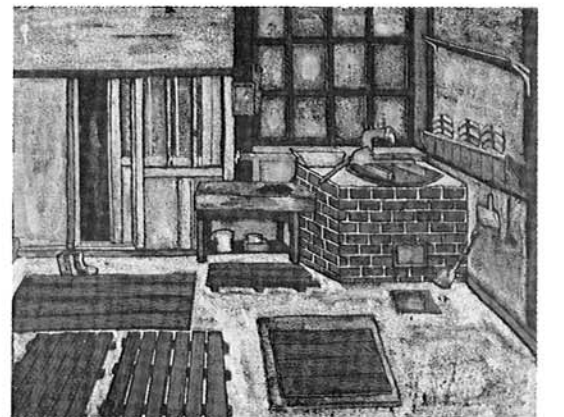
貞雄さん チエ子さん

●結婚して何年ですか…… 昭和36年に結婚しましたので24年たちました。
●なれそめをお聞かせ下さい…… 知人の紹介です。
●思い出・エピソードなど ありません……
●新婚旅行でささいな事でおおげんかをして、その場ですぐ別れようと思った事ですね。
●夫婦げんかは…… 昔はよくやりましたが、今はお互いにあきらめの極地にたつたせいか全然しくなりましたね。
●お互いに望む事は…… ◆↓いつまでも女性としての美しさを保ってもらいたいですね。
●最後に一言…… 今の子供の事に追われ、波瀾万丈の時期ですが、お互いの趣味を楽しみながら毎日を過ごしたいと思っています。

みなのおもてなし 広場



広報「よいた」では、役場からのお知らせや企画だけでなく、みなさんからのホットなニュース、出来事も掲載していきたいと考えています。気軽に連絡して下さい。
《連絡先》 総務課庶務係 ☎72-3100番 内22番



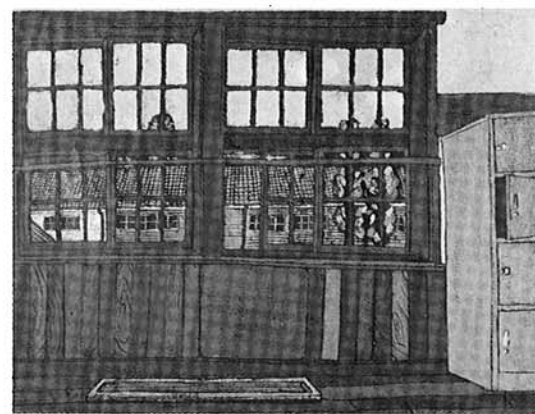
【第十六回】 県シユニア美術展佳作



与板中学校三年C組 小林晃広くん (吉津)

僕の作品・私の作品

受賞おめでとうございました



【第二十二回】 中越教育美術展金賞



与板中学校三年B組 内藤由美子さん (堤下)

みんなで頑張った！小・中学生スキー大会

中島和之(6年男子A1位)

はじめてスキー大会で優勝できてうれしかった。この大会では、とてもはらはらした。それは他の人がたくさん転んでいたからだ。ぼくは何とかうまくすべりおることができた。



	1位	2位	3位
6年男子A	中島和之	中島宏之	枝村裕
〃 B	高橋宏彰	岩城正敏	吉荒透友
6年女子A	鈴木真知子	山崎紀子	大平友佳
〃 B	真島みどり	坂田奈緒美	丸山晴美
5年男子	五十嵐慶太	池上宗継	倉品明弘
〃 女子	小原道代	長谷川あすか	中島理恵子
4年生以下	金山将人	小原俊郎	斉藤宏史
中学生	佐越俊光	倉品政利	高橋直樹

鈴木真知子(6年女子A1位)

一回めに失敗したので二回めはとても不安でした。すべり終えた時みんなが「速かったよ」と言ってくれて、優勝と聞いた時はとてもうれしかったです。思い出になります。

幼稚園で 大ずもう初場所

ハッケヨーイ、のこった！のこった！寒さなんかへっちゃらな園児たちのすもう大会が2月20日・21日に行われました。みんなの応援をうけて、土俵がわりのマットの上で元気いっぱい押ししたり、投げあったりしました。



徳昌寺で だんごまき

お釈迦様のお骨をまく行事として、毎年2月15日に行われています徳昌寺のおだんごまきが今年も行われました。今年は土曜日ということもあり、お母さんに背負われた小さな子供からお年寄りまで大勢の人達が本堂に集まり、住職のお経の後、いっせいにまかれた色とりどりのだんごを一心に拾い集めていました。



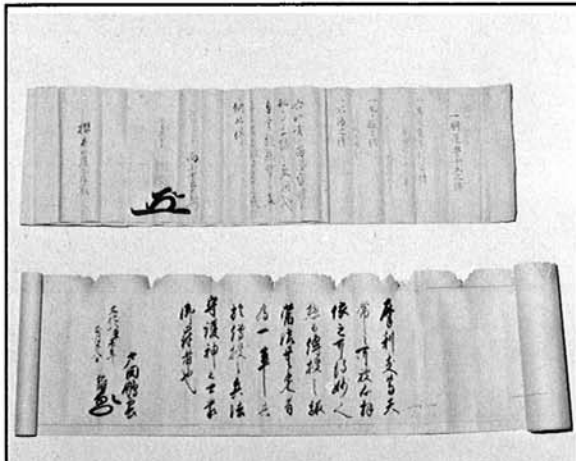
資料館 シリーズ

こんなもの
あります

No.12

◆与板藩士兵法免許開伝の書(上)
これは弘化二年七月、与板藩向山士良右工門より桜井兼蔵宛の一騎選要十五の伝のものです。尚、その他に松下源太郎宛の免許書(写)もあります。

◆矛盾免状書(下)
これは文化八年正月二十八日、戸田鶴雲より江口善蔵宛のものです。江口氏は与板の豪商備前屋の人です。当時の商人でも武術を行っていた事を物語っており、尚、江口家では江口六郎兵衛宛の弓の伝授書があります。



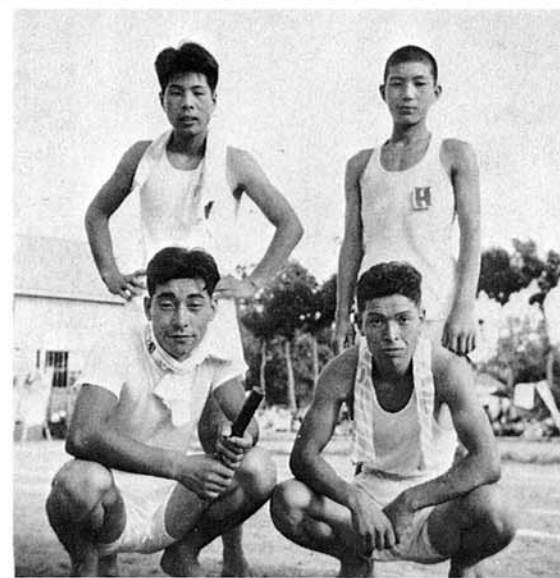
みんなの 広場

思い出の一枚

この写真は、昭和30年黒川地区の部落対抗の運動会で800Mリレーに出場し、優勝した時にメンバーと撮ったものです。私は他に、100M、走り高とびにも優勝しました。若い頃、スポーツで汗をかけた思い出が忘れられません。

〈広野〉山口日出二さん

写真・後列右



施設の利用について

施設利用調整会(4月分)

日時---3月20日(木) 午後8時

場所---町体第一会議室

対象施設---町体・学校開放・スポーツ広場

- ・スポーツ広場は雪の状態にもよりますが、消雪しだい利用できます。
- ・学校開放は登録団体のみ利用できます。登録申請は3月15日まで教育委員会へお願いします。

スポーツ安全保険加入について

3月31日で加入期間の終期になりますので、引き続き加入される団体及び新加入される団体は教育委員会へ申込み下さい。(申請用紙は教育委員会に用意してあります)

- ・保険料は昨年と同額です。

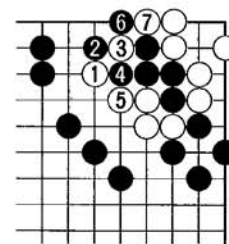
ふるさとこの版画



千体川 私の職場を一步出た眺めです。広々と続く雪の原、ほそく流れる川、そして城山。白黒の版画には絶好と彫って見たのですが……。名前の由来はわかりませんが、人を呑んだこともあるこの川は、間もなく形を変えようとしています。どんな景色になるのでしょうか。

〈与板町版画クラブ〉近藤紀子

詰碁・詰将棋解答



●詰碁正解
黒の重囲下において白1のケイマが唯一の手筋です。黒2の反撃に白3のワリコミが関係プレーの筋で以下白7まで。

●詰将棋正解
1三銀、同玉、3三飛成、同桂、3五角、2二玉、1三角成、同玉、2三金まで9手詰め。

〈解説〉1三銀を同桂なら1一角成まで。3手目に3五角と指したいところですが2二玉、1三角成、同桂とされて失敗。3手目は飛車を捨てるのが好手です。

街で見かけた

素敵なギャル



〈本与板〉大杉典子さん

- *おつとめは……
与板小学校に勤めています。
- *趣味は何ですか……
山登りと旅行です。
- *休日は何をしていますか……
スキーや山登りをしたりしていますが、家にいる時はボーッとしていますね。
- *理想の男性は……
誠実な人。一緒にいて楽しい人がいいですね。
- *結婚について……
あこがれた時もありましたが、今はやりたいことがたくさんあるので、まだ当分は……。
- *最後に一言……
子どもたちの「えーっ、ギャルだって!?!」という声が聞こえてきそうです。でも、いつまでも青春真只中、若さで頑張ります。