



## 第3回農業祭 顔・顔・顔



# 広報 よいた

## 12月 No.234

〔昭和60年12月10日〕

— 今月のページ —  
 冬将軍に備えて・今冬の除雪計画をお知らせします……2~5  
 保健コーナー……7  
 みんなの広場……10~12  
 暮らしのカレンダー……14

### 暮らしのカレンダー (12月15日~1月15日)

15 日	• 子供会クリスマスパーティー 勤労青少年ホーム/午前9時~ 年賀郵便特別扱い/家庭の日	1 水	元旦/年賀/初詣
16 月	• 1才6ヶ月児健診 母子センター/午後1時~1時30分迄受付 (S.59.3.1~S.59.5.31迄出生児) • 補聴器巡回相談日 役場町民課/午前10時~10時30分	2 木	初荷/初夢/書初め
17 火	• 心配ごと相談室 役場男子厚生室/午後1時30分~	3 金	
18 水	• 補聴器巡回相談日 役場町民課/午前10時~10時30分	4 土	官庁御用始め
19 木	• 母親学級(S.61.4~S.61.7分娩予定者) 母子センター/午後1時~1時30分迄受付 • 合同Xmasパーティー 勤労青少年ホーム/午後6時~	5 日	
20 金		6 月	• 補聴器巡回相談日 役場町民課/午前10時~10時30分
21 土		7 火	• 心配ごと相談室 役場男子厚生室/午後1時30分~
22 日	• 町体・ホーム大掃除 午前9時~ 冬至	8 水	
23 月	• 乳児健診(S.60.4.1~S.60.6.30迄出生児) 母子センター/午後1時~1時30分迄受付 皇太子誕生日	9 木	
24 火	• 健康相談 与板保健所/午前10時~12時 • 心配ごと相談室 役場男子厚生室/午後1時30分~ クリスマス・イブ	10 金	• 行政相談 与板町資料館/午後1時30分~ • 歯の健康相談 与板保健所/午後1時30分~3時 交通安全家庭の日
25 水	• ホームXmasパーティー 勤労青少年ホーム/午後6時30分~ クリスマス	11 土	鏡開き/葎開き
26 木		12 日	• 町消防出初式
27 金	• 子供の健康相談 与板保健所/午後1時30分~3時	13 月	
28 土	官庁御用納め	14 火	• 心配ごと相談室 役場男子厚生室/午後1時30分~ • 健康相談 与板保健所/午前10時~12時 • 賽の神まつり 横町農協倉庫脇/午後3時~
29 日		15 水	成人の日/小正月
30 月	• 役場窓口業務 午前8時30分~午後3時		
31 火	• 松明二年登山 年越し/大はらい		

▼冬将軍到来の季節となりましたので今月号は町の除雪体制をお知らせ致します。今年には昨年のような大雪でなければよいのですが……。

町も県も除雪には万全を期す体制ですが、何よりも皆さんの協力が大切です。よろしくお願い致します。

▼今年最後の広報紙となりました。迎える昭和六十一年もよろしくお願致します。

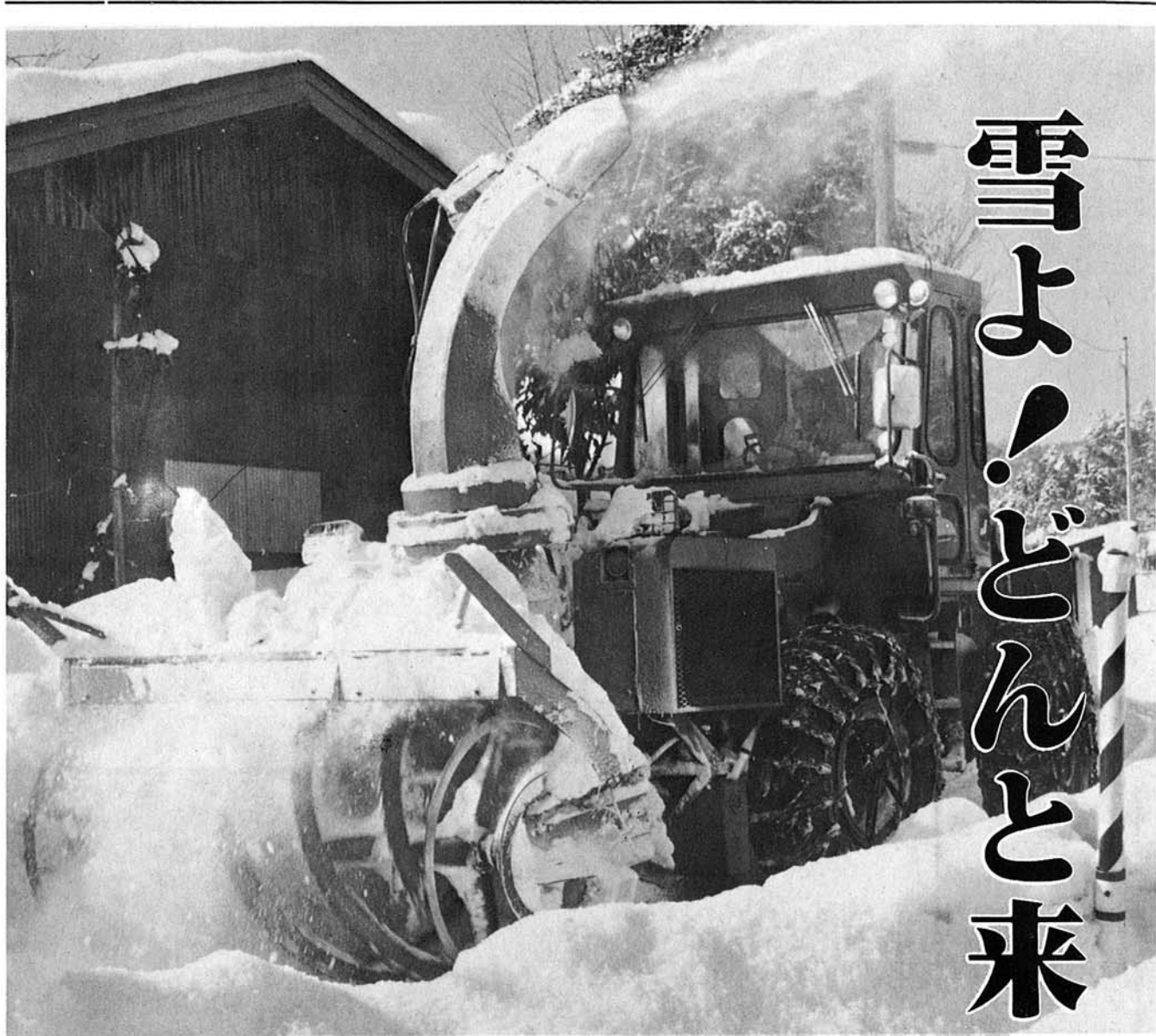
\* 編集室 \*



— 人口 —  
(11月30日現在)

男	3,784人(+2人)
女	3,913人(-7人)
計	7,697人(-5人)
世帯数	1,810戸(-2戸)
転入	10人
転出	17人
出生	8人
死亡	6人

# 雪よ！どんと来い！！



## 冬将軍に備えて

### 今冬の除雪計画をお知らせします

朝晩の寒さが日一日と冬の訪れを感じる今このごろ「今年は雪はどうかねエ」「去年みたいに大雪にならなければよいのだがねエ」と交わす言葉も雪の話題が中心です。皆さんのご家庭でも、もうすっかり冬仕度がお済みかと思えます。

冬期間の道路確保は、雪国に住む私達の生活を直接左右する重大な問題です。町でも今年には新鋭のタイヤドーザーを購入し、更に機械力を駆使し、幹線町道はもとより生活道路の早朝除雪に万全を期す体制です。60豪雪の教訓を生かして、みなで力を合わせてがんばりましょう。



## 24時間体制で

### 降雪に備える

今冬の雪に備え、すでに町でも除雪計画を立て、いつでも対応できるように待機させています。

出動は、原則として午前3時、降雪が15cm以上の時、又は吹雪あがりの日です。出動か否かは、土木課担当者の判断によりますが、除雪機械4台を各ステーションに配置して、「お出かけ前には除雪完了」を目指し、きめ細やかな除雪体制で

臨んでいます。

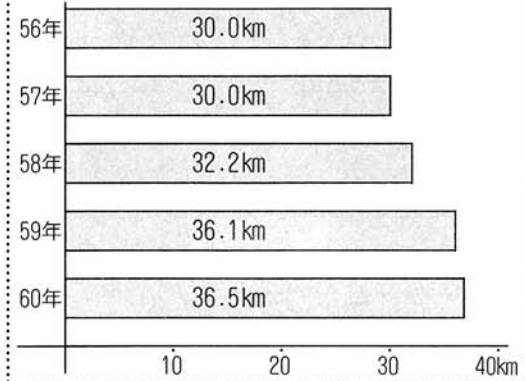
### 除雪総延長は

五六・六キロ

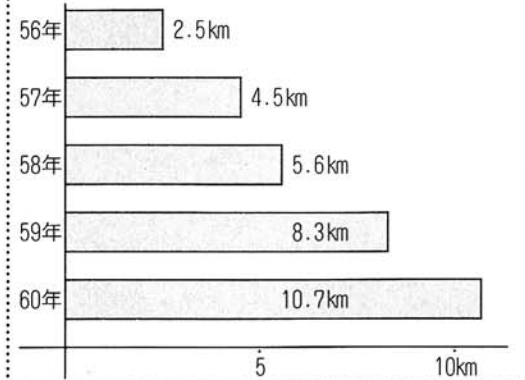
今冬の除雪計画路線は左記の図のとおりです。路線の総延長は、県道：二〇・一キロ、町道：三六・五キロで、町道に関しては昨年に比べて一・一キロの増となっています。

これは道路の新認定と消雪パイプの延長に伴うものです。

《過去5ケ年の除雪延長の推移》



《過去5ケ年の消雪パイプ延長の推移》



《除雪計画路線》

▲	ステーション
●	駐車場



## 年次的に 消雪パイプの 整備を

除雪作業には機械力もさることながら、消雪パイプの活躍も目を見はるものがあります。今年度、蔵小路・薦都等を整備しこれまでの分を合わせますと総延長は一〇・七キロになりました。

限られた水量の中で、いかに有効に使わなければならないかという事はいうまでもありませんが、これからは水量調査をかさねながら、消雪パイプの整備を進めていく方針です。

## みなさんの協力が 最大の力です

どんなに機械を駆使し、又、除雪に従事する人達が朝早くからがんばっても、除雪作業がいかに円滑に進むかは住民の皆さんの協力にかかっていると言えます。道路に車を放置している人、屋根の雪を道路に捨てて平気な顔をしている人、除雪車の通ったあとから道路に雪を投げ出す人……。

力を合わせて少しでも雪国の生活が便利になる様に足元から見つめていく必要があるのではないのでしょうか。快適な冬を過ごすために、今冬も力を合わせがんばりましょう。

# みなさんの協力が必要です!!

## 玄関先の雪処理



### 力を貸してください

除雪車が通った後には、玄関先は雪の山。「雪は重いし、車は出せないし、やりきれない」と、毎年ため息が聞こえます。しかし、広い範囲を短時間で除雪するためには、玄関先の雪を取り除くことは不可能なのです。

雪国の冬は雪との闘い。皆さんの力をお貸しください。

## 深夜の除雪作業



### 生活の確保に必要です

真夜中に降り積もる雪を朝までに除いて、通勤、通学時の足を確保することはどうしても必要なことです。「うるさくて眠れない」との「お小言」もありますが、深夜の除雪作業にご理解ください。町内の路線を午前7時までに除雪するには、除雪機械をフル回転しても4~5時間はかかるのです。

## 路上放置車



### 除雪作業に迷惑です

路上放置車は、生活を守る除雪作業にとって一番の迷惑です。除雪車は午前7時までの作業完了を目指し、きっちりと予定を組んで雪道を走ります。放置車が1台でもあると除雪車が入れなかったり後回しになったりします。車の路上放置を許さないよう地域皆さんのご協力をお願いします。

除雪作業の問い合わせ 役場土木課 ☎72-3100 内線 19・23

### 除雪補助金 交付要領

- 町が除雪計画に基づき、除排雪する町道以外の町道で、町内が主体となって排雪する場合に補助金を交付する。
- 補助金の対象は排雪に際し借上げた重機械及びトラック等これに類するものとする。
- 補助額は費用の5以内とする。
- 借上げに際しては、事前に町へ申し出た後、町が指定した業者の重機械及びトラック等を用いるものとする。



◀町民体育館の雪おろし



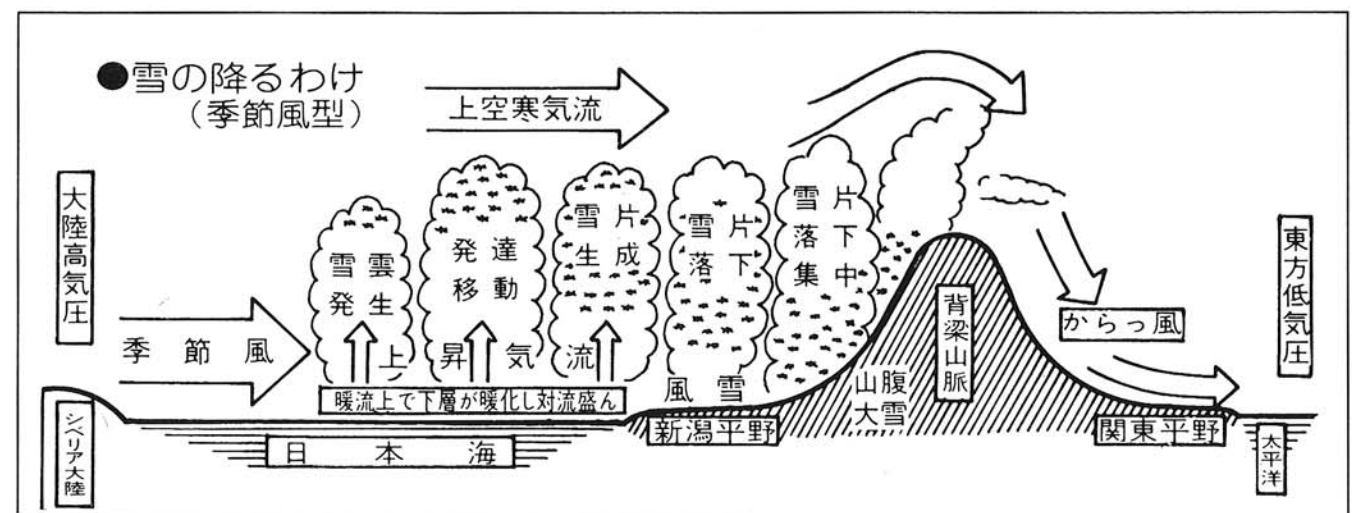
除雪路線名			
路線名	車線確保	路線名	車線確保
長岡寺泊線	2車線	大口与板線	1~2車線
見附与板線	2車線	与板関原線	1~2車線
長岡和島線	1~2車線	横下南中線	1車線
与板北野線	1~2車線	寺泊与板線	1~2車線

### 県の除雪対策の基本方針は

与板土木事務所

- 県の管理する道路については、除雪に万全を期しますが、なだれ防止施設が未整備又は未改良で市員がせまいため除雪作業が困難であり、通行の安全が保障できない路線については除かせていただきます。
- 冬期間の交通量が年々増加していることから、可能な限り二車線確保を図り除雪水準の向上に努めます。しかし、道路事情によりやむを得ず一車線確保となる場合は、交通安全確保を配慮のうえ必要により通行の制限を行います。
- バス停、特に通学路内にあるバス停留所については、待避所の除雪を行う通学児童の安全をはかるように努めます。
- 歩道の除雪については、前年度に引き続き関係市町村と協議のうえモデル地区を選定し、試験除雪を実施いたします。

以上の方針にもとづいて当土木事務所も除雪計画を検討して参りましたが、ほぼ昨年と同様の除雪を行うことを計画しております。又、歩道の除雪につきましても試験除雪として、横町・稲荷町の一部を行うことを考えております。



▲本年購入したタイヤドーザー

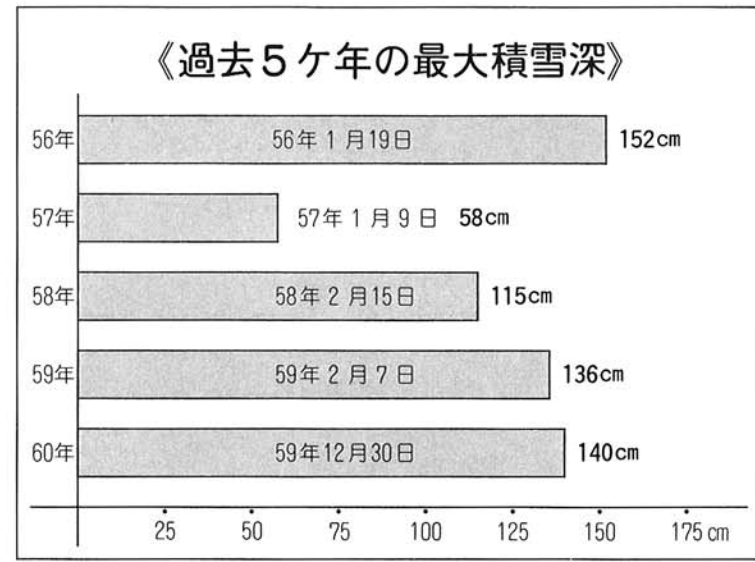
大陸からやってくる冷たい季節風は暖かい日本海から熱と水蒸気をうけて雪雲を作り、せきりょう山脈によって上昇すると多量の雪を降らせます。太平洋側へは雪を降らせた後、空っ風となって好天をもたらします。

## 新潟地方気象台発表によると 今冬も大雪の恐れ?

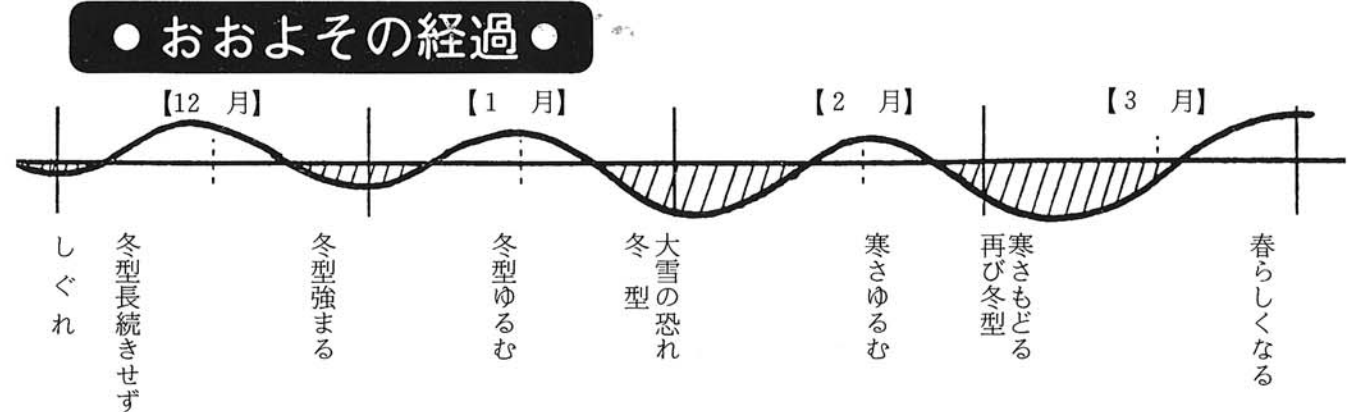
この冬の寒さはほぼ平年並で、寒さの中心は1月後半から2月となるでしょう。積雪量も、冬を通して、平年並かやや多いという事ですが、12月後半と2月前半には大雪の恐れもあるという事です。

◀12月の予報▶  
前半は寒さは長続きしませんが、後半はしだいに寒い日が多くなり、雪が降りやすくなるでしょう。

◀1月の予報▶  
寒さのやわらく時期もありますが、一時季節風が強まって大雪の恐れがあります。



	12月	1月
気温	平年並	平年並
降水量	平年並	平年並
日照	平年並	平年並



# 健康を食べる



健康  
コーナー

## 季節の料理

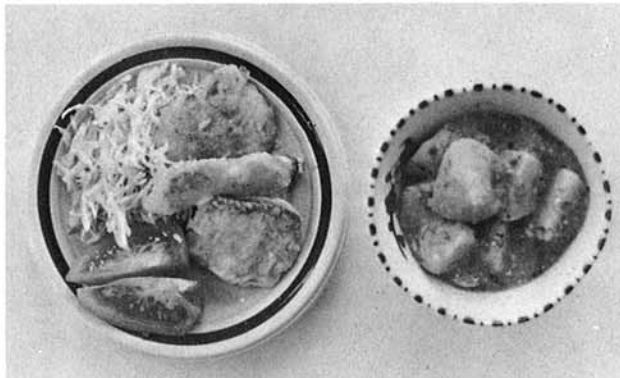
### 里いものゆず味噌

- 材料(4人分)
- 里いも 中12コ
- ゆず 1/2コ
- 味噌 大さじ6
- けずり節 3g
- 水 2カップ
- さとう 大さじ1
- 酒 大さじ1
- 小麦粉 大さじ2

- 作り方
- ①里いもは一口大に切る。
- ②水とけずり節で里いもを煮てさとう、酒、味噌で味をつける。
- ③ゆずのみじん切りを入れて、小麦粉でとろみをつけたら火を止める。

### 鮭のピカタ

- 材料(4人分)



右・里いものゆず味噌  
左・鮭のピカタ

- 生鮭 4切れ
- 塩・こしょう
- 小麦粉 適量
- 卵 2コ
- 粉チーズ 大さじ4
- 作り方
- ①鮭は皮と骨をとり、一切れを3つに切り、塩・こしょうをして下味をつける。
- ②卵を溶き、粉チーズを加えてよくまぜる。
- ③下味をつけた鮭の汁気をふき、

- 小麦粉を薄くまぶす。
- ④鮭に②をたっぷりつけて、油をしいたフライパンで両面が黄金色になるまで焼く。
- ★卵に入れる粉チーズは好みにより変化させてもよいです。ひと工夫して、一味違ったピカタを作ってみませんか。鮭のかわりに肉を使うと、やわらかくておいしい肉のピカタが出来上がります。

与板町食生活改善推進委員協議会

## 保健婦さんの気になる話!!

### おたふくかぜ

今年の秋はおたふくかぜが流行して、予防注射が受けられないという子供達が多かったようです。はしかや水ぼうそうに比べて感染力が弱く、赤ちゃんよりも保育園や幼稚園児がかかりやすいのが特徴です。また感染しても症状のない場合が3分の1ほどあると言われています。

感染してから発病するまでの期間(潜伏期)は2~3週です。感染する時期は、耳下腺が腫れてくる2~3日前から腫れがひくまでの2週間くらいです。集団生活をしている子は主治医の指示を守り休ませるなど注意が必要です。

症状は発熱、食欲不振、頭痛、嘔吐という前駆症状が1~2カ月あったあと耳下腺が腫れてきます。耳たぶを中心に腫れてきますが、

両側が腫れずに片側だけだったり、片側ずつ腫れたりする場合もあります。また、顎下腺が同時に腫れる事も多いようです。痛みがある時は柔く消化のよいものを与えるなど、対症療法のみです。

また、一度かかると再びかかることはありません。二度かかったという場合は、化膿性耳下腺炎など別の病気のことがあります。抗体価の検査などで鑑別することも必要です。

おたふくかぜにも予防接種がありますので、医療機関で受けることができます。町では集団接種を行いませんので希望する方は、個人接種になります。2~3才で受けるのがよいと言われていますが、医療機関へ問い合わせの上、受診して下さい。



## 吉岡八十七氏(堤下) 知事表彰 おめでとうございます



私は去る11月3日文化の日県庁に於いて君県知事より昭和60年度一般功労者(地方自治・社会福祉・保健衛生・商工振興・農林水産等)11部門67名の方々と共に表彰を受けて参りました。

地方自治部門は9名であり、うち町村議会関係者は4名でした。この4名の1人に選ばれたことは光栄なことと思います。これも一重に昭和26年より昭和58年までの32年間変わらざる御指導御支援を下された皆様方の御力添いによるものであります。心より感謝し、厚く御礼申し上げます。 吉岡八十七

## 優良農家の表彰

消費者に喜ばれるうまい米の高位安定生産を基軸としながら、麦・大豆等転作作物の定着による複合営農に取り組んでいる農家・集団が農業祭の席上において表彰されました。

表彰者は次の通りです。

- 《農業賞》 大橋利昭(倉谷)
- 《優良農家・水稻の部》
- 第一部 倉品正栄(南中)
- 第二部 森秀範(榎原)
- 第三部 笠原和雄(榎原)
- 《優良農家・転作の部》
- 大豆の部 大久保秀雄(安永)
- 山田与志春(榎原)
- 長谷川久雄(広野)
- 《優良集団》 榎原農家組合

## 宮沢良平氏(本与板) 日本PTA個人表彰受ける

昭和54年~60年の6年間与板小学校PTAの会長・副会長として、又、昭和57年~60年には郡PTA連絡協議会長として、児童の生徒指導・健全育成等多きにわたってのPTA活動における功績が顕著と認められ日本PTA全国協議会より個人表彰を受けられました。

宮沢さんはこの受賞にあたっては、校長先生をはじめとした先生方がPTAに対して協力と理解があったからこそだといっておられました。

## 心配ごと相談員に三觜トシさん

与板町の心配ごと相談室の相談員に、10月1日から三觜トシさん(堂前中島町)が委嘱されました。心配ごと相談は下記のとおり行っておりますので、身の回りに悩みごとや困っていることなどがありましたら、お気軽にご相談ください。

相談は無料で、秘密は固く守られます。

- ・日時 毎月第1~第4火曜日 午後1時30分
- ・場所 与板町役場(2階) 男子厚生室

相談員(敬称略)

- 久住良三(中町) 石黒テイ(本与板)
- 高木省一(中田) 三觜トシ(堂前中島町)
- ・相談は相談員の自宅でも行っております。

## 新潟県交通安全母の会連合会 功労者表彰を受賞

永年交通安全活動を積極的に展開し、交通事故防止に貢献されたとして、次の方々表彰されました。

- 《受彰者》与板町交通安全母の会
- 会長 小熊チヨ殿(倉谷)
- 副会長 小林レイ殿(吉津)

## 御寄附 ありがとうございました

- 金10万円也 長町丸山あや子様
  - 金10万円也 蔵小路中村ハツイ様
  - 金1万円也 与板町杜陽会様
- 「社会福祉及び老人福祉に役立てて下さい」ということで、社会福祉協議会に御寄附をいただきました。有難く頂戴し、御趣旨に添うよう有効に使わせていただきます。

交通安全キャンペーン 12月

飲酒運転はやめましょう

昨年、県内では飲酒運転による交通事故で25人が死亡しました。

車では来た人に酒をすすめることは、かえって本人にめいわくになるということ



コールは、考えたりするコントロール機能や生理の働きを弱め、車の運転に最も必要な「判断力」と「自制心」を低下させます。

「年末年始防犯運動」実施中!!



年末年始は盗難や少年の非行が多くなります。犯罪や事故を防いで楽しい新年を迎えましょう。

- 盗難の防止
外出するときは、必ずカギをかけましょう。
多額の現金や貴重品は、家に置かないようにしましょう。

- 少年非行の防止
少年の外泊、夜遊び、かけごと、酒、タバコはやめましょう。
おこづかい、お年玉のつかい方は計画的に。
友だち、持ちもの、服装の変化に注意を。

昭和60年 交通死亡事故 0(ゼロ)をめざして
無事故で つなごう
ゆく年 くる年
12月10日現在 440日 継続中!!

自転車の通行

安全確保のため自転車は車道からアーケード(歩道)を通行することになります。

与板警察署では、与板町のメインストリート(県道長岡・寺泊線)の自転車の通行方法についてかねてより検討してきましたが、今までの車道を通行するよりアーケード内(歩道)を通行した方が交通安全である

新潟県最低賃金
《昭和60年10月4日から》
●新潟県内で働くすべての労働者は
1日→3,367円
(ただし時間給の労働者は)
1時間→421円となります

固定・都計税(第4期)
国民健康保険税(第9期・12月分)
納期限 12月25日です
納期限こよみにしるす
母の知恵

国民年金保険料は 年末調整されます

所得税の年末調整を行う時期です。国民年金の保険料も社会保険料として所得から控除の対象となることをご存知ですか。

公給領収証

料理店などの経営者は飲食等の料金と併せて料理飲食等消費税を受け取った場合は、代金とひきかえに「公給領収証」を渡さなければならぬことになっています。



トキ保護募金にご協力を!!

日本と中国が協力し、トキ保護増殖を進めることになり、中国は日本にトキを貸し出し、日本は中国における野生トキの生息環境や施設の整備、研究活動等に協力するために広く県民に募金を呼びかけています。

くらしのダイヤル
テレホンサービス(1月分予定)
0252-67-7000
1月6日~1月11日 消費生活相談事例
1月11日~1月16日 青果物トレー包装の適正化
1月16日~1月20日 消費生活相談事例
1月20日~1月25日 生鮮食品を選ぶポイント
1月25日~1月31日 冬の省エネルギー

お世話になったあの人へ 年賀状はお早めに!!

年賀状の受付は、十二月十五日(金)から開始します。年末押し迫ってからお出しになりやすくなる場合もありに合わせ、早めに準備いたします。

年賀状の受付は、十二月十五日(金)から開始します。年末押し迫ってからお出しになりやすくなる場合もありに合わせ、早めに準備いたします。

年賀状の受付は、十二月十五日(金)から開始します。年末押し迫ってからお出しになりやすくなる場合もありに合わせ、早めに準備いたします。

てんでんコーナ

お話し中でもほかからの電話を受けられるキャッチホンも大切な要件を逃がすことも、相手の方をイライラ待たせることもありませ

①あなたがAさんとお話ししているときに、Bさんから電話がかかるとAさんに待っていただき、Bさんに応対できます。

雪降ろしの際は建物に引き込んである電話線を切らないようにご注意ください。冬は修理に時間がかかります。電話線を大切に!!

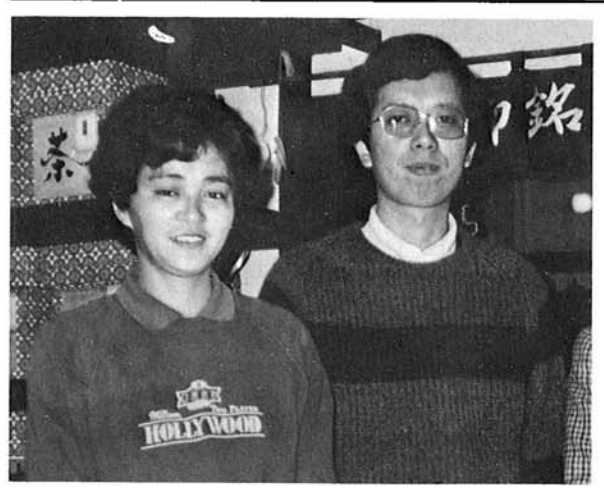
# みんなの 広場



広報“よいた”では、役場からのお知らせや企画だけでなく、みなさんからのホットなニュース、出来事も掲載していきたいと考えています。  
気軽に連絡して下さい。  
《連絡先》 総務課庶務係  
☎72-3100番 内22番

## 夫婦紹介

《仲町》田中 宏 豊さん  
宏 子さん



●結婚して何年ですか……  
昭和49年の結婚で11年目です。  
●なれそめをお聞かせ下さい……  
お互いに落ち込んでいた時に紹介されました。(相手は誰でもよかった?)  
●思い出・エピソードなどありましたら……  
最初のデートが新潟競馬場へのドライブでした。それ以来、妻はギャンブルがきらいになりました。皆さんデートの場所には気をつけましょう。  
●夫婦げんかは……  
近年あまりにも品行方正で非の打ちどころがありません。とかくターゲットは子供に向けられています。  
●お互いに望む事は……  
◆7年目の破局を乗り越え11年目を向かえました。あと何年もつかしら?  
♥もうあきらめました。あとは子供に夢を託すだけです。  
●最後に一言……  
この腐れ縁を大切にこれからも健康で仲良くやって行きたいですね。



与板中学校3年C組  
横田和久くん  
《船戸》

## 僕の作品

《友達の似顔絵》



## 私の作品



与板中学校3年A組  
佐藤恵深さん  
《模原》

## 我がアイドル

吉荒由香里ちゃん



《稲荷町》吉荒達行さんの長女  
今日は、はじめまして由香里です。才三ヶ月になりました。毎日元気でガンバツています。先日デパートに行ったら入口で、オオカミのぬいぐるみを着た人がおいでおいでするので、行ってみたら由香里に青いふうせんをくれたの。おかあさんが小さい声で「赤いふうせん下さい」と言ってもらってくれました。そして帰りにロボットの前を通ったら「僕のお名前なんですか?」と聞かれて由香里「もしかしら男の子に間違えられたのかな」と思って自信なくしました。でも人生はこれからウンとみがきをかけてかわいい女の子になります。由香里がやっと歩ける様になったら毎日雨ばかり。外に出て遊びたいのに、おばあちゃんやおかあさんがダメって外に出してくれませんか。だから由香里も負けてません。大きな声で泣いて引續り返ります。そうするとだいたいおかあさんの方が負けて、となりののぼるにいちちゃんのお所に行ってしまうので、由香里は今一番の楽しみです。でも由香里今悩みがあります。おじいちゃんはおかしい物を買ってくれるのにおかあさんは癖になるから「買わないでいい」とおじいちゃんに言います。おかあさんの気持もよくわかるけど、でもおじいちゃんのお気持もよくわかる。だから由香里一生懸命考えました。おじいちゃんよろしくお願ひします。最近悪いことおぼえて、でも由香里わからないのでみなさん悪いことをしたら「由香里ちゃんダメヨ」ってやさしく声を掛けて下さい。良いお返事が出来る様にがんばります。



## 文芸欄

### 詩

仲 葉子

魅かれ合つてむらがり  
お互いの言葉に秋の陽が散る。  
紅葉のまん中で  
時を忘れて  
おしゃべりがはずむ。  
もう少し時をおいて  
振り返り  
後悔の無い交りであつたら  
あなたとわたし  
不安な気持  
少しだけ  
陽が傾きかける頃  
結ばれてしまうかも  
知れない。

### 俳句

店の内へ声かけ過ぐる雁木かな  
壁塗りの乾き待たる、冬日和  
冬の陽に寄りて辞典の文字探し  
菊花展野立も添へて一の宮  
枯野行く晝月いよ、夕月に  
キズ一つ残り残して煤払ひ  
司 城

### 短歌

荒つづきわすかな晴間の有難き野菜  
寄せたり困いもしたり 清水龍子  
雲足にかなわぬもとて気の急ぎる木  
枯し分けてペタル踏むなり 風間スミイ  
気品ある菊咲き初めて輪台に日ごと  
夜ごとに花びら重し 吉岡みよ

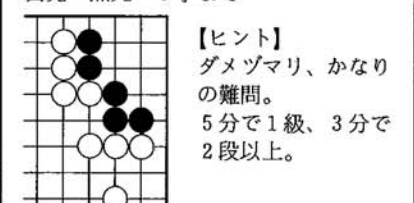
## さわやか君

西村 宗



## 詰碁・詰将棋

出題 本因坊 武宮 正樹  
白先 黒死・9手まで



【ヒント】  
ダメツマリ、かなりの難問。  
5分で1級、3分で2段以上。

出題 八段 北村 昌男  
【ヒント】 第一手目とその応手とに頭をしぼってください。



持駒 金桂  
(解答は12ページ)

## 思い出の一枚

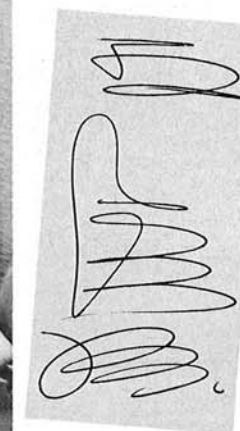
この写真は昭和57年頃、ある旅行の時上野駅の団体待合室で、王監督（当時助監督）といっしょに撮った写真です。

私が売店で買い物をしている時にバックから紙をおとしたのを拾ってもらいました。5分位話しをしました。心のやさしい人だと思いました。

〈原〉 吉 荒 玉 江



▲写真右・その時にもらった王監督のサイン



## 昭和60年 与板町文化祭

去る11月2日・3日、町民体育館・勤労青少年ホームを中心として与板町文化祭が行われました。

天候にも恵まれ、又、商工会の一日デパートとの同時開催という事もあって、たくさんの人が集まりました。

3日の夜には芸能発表会も行われ、日頃の練習の成果を各団体ともいかに発揮されました。



▲体育館半面を使用して、作品を一堂に展示しました。



3日夜に行われた芸能祭▶



## 賽の神

教育委員会ではふるさとづくりの一環として、昔から行われてきました「賽の神」まつりを下記のとおり計画いたしました。

賽の神はみんなで仲よく助けあい、元気で幸福な生活をおくれるように、そしてその年の農作物が豊作であるようお願いをこめて行われる行事です。

町民の皆様から親しまれ、楽しい思い出として残る行事となるよう本年も着々準備を進めておりますので多数のご参加をお願い申し上げます。



## 町民体育館・勤労青少年ホーム 大清掃にご協力を!!

日頃体育館・ホームをご利用いただきまして大変ありがとうございます。

一年間の汚れを落とすために下記のとおり年末大清掃を計画いたしましたので、当日は一人でも多くの方がご協力下さるようよろしくお願い申し上げます。

— 記 —

- 日時 12月22日(日) 午前9時~11時
- 場所 町民体育館・勤労青少年ホーム



左にあるのがローソク立です。次からはランプの色々の種類で吊しランプや置ランプです。前列右より二番目の小さいものは農家の人達が農繁期に使用されたものです。左端の前にあるのはガス燈で自転車の先につけて夜走ったもので、昔の見世物屋が使っていたものと同じです。ローソク時代から石油時代とガス時代の昔の人達の智慧を物語っております。なつかしく、又ご参考になると思

## 資料館 シリーズ

No.9

### 燈火の移り変わり

こんなものもあります

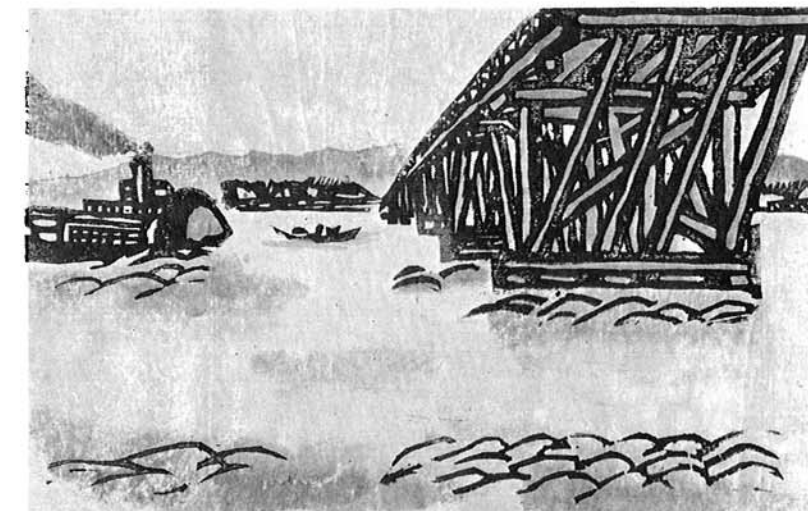
## 町内対抗スポーツ大会 年間成績

- 1位 馬場町チーム(12点)
- 2位 横町チーム(9点)
- 3位 安永チーム(7点)
- 4位 船戸チーム(6点)
- 4位 原チーム(6点)

## 町内対抗 ドッチボール大会結果

- 1位 横町チーム
- 2位 馬場町チーム
- 3位 安永チーム
- 3位 中町チーム

## ふるさとの版画

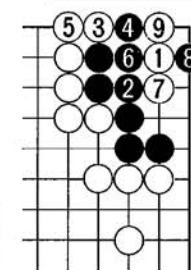


## 与板橋と川蒸気船

新潟~長岡間を往復した川蒸気船、朝新潟を出航した船が長岡に着くのは夕方であったとか。引船では3~4日もかかった。今思えば夢の様な話。(ふるさと百年より)

〈与板町版画クラブ〉 今 井 義 雄

## 詰碁・詰将棋解答



●詰碁正解  
白1の急所はすぐに浮かびますが、次の3が気づき難い。以下白9までで黒死。

●詰将棋解答  
3一銀成、1二玉、1三金、1一玉、2三桂、同金、2一成銀、同玉、2三竜、同角2二金打まで11手詰め。

〈解説〉3一銀成は好手で、同金なら1一金、同玉、3一竜、1二玉、2二金、1三玉、1一竜の詰みです。この変化手順を読みきればあとは容易でしょう。

## 街で見かけた

素敵なギャル



〈上町〉 柿倉加代子さん

- \*おつとめは……  
長岡市の二幸商店に勤めています。
- \*今一番したい事は……  
高校生にもどってもう一度クラブ活動(テニス)がしてみたいですね。
- \*休日は何をしていますか……  
友達と街をブラブラ買い物しています。
- \*理想の男性は……  
海みたいな人。芸能会では近藤真彦が大好きです。
- \*結婚について……  
できるだけ早くしたいと思っています。(ウエディングドレスを早く着てみたいから)
- \*最後に一言……  
関原経由7時20分のバスで毎日かよっています。バスで会ったらヨロシクお願いします。