



優勝は榎原町内会
接戦だった今年の町民体育祭

広報 よいた

8月 No.218 [昭和59年8月10日]

— 今月のページ —

台風=水	2・3
夏・町民体育祭	4・5
健康を食べる	8
わが町この話	9
ひろば	10・11
新婚さんいらっしやい	14

新婚さんいらっしやい



〈泉町〉小林 紀治さん
幸子さん

第一印象はどうでしたか
 ♡ ↓ ♡ おおらかな性格に
 ひかれました。
 ♠ ↓ ♠ 趣味が一致したの
 で、話がよく合いました。
 最初のデートは
 お互いにスキーが好きなの
 で、石打や浦佐によく行
 きましたね。
 (腕前は幸子さんの方が上
 手とのこと……)

家の仕事で二人とも一日
 中家にいるので、休みの日
 には、ドライブしたり、よ
 く外出しますね。
 嫁いでこられて与板町の印
 象は
 ちよつと活気に欠けるよ
 うですが、静かな町ですね。
 子供は何人位
 紀治さんは二人、幸子さ
 んは三人を希望だそうです。
 お互いに望む事は
 ♡ ↓ ♡ まず第一に健康に
 気をつけてほしいですね。
 ♠ ↓ ♠ 無理をしないで、
 うまくやってくれれば……。
 来年三月には待望の二世
 誕生と幸せ一杯の新婚さん
 でした。

わが家のアイドル



大橋 理恵 ちゃん
 (倉谷) 仙太郎さんの長女

はじめまして、私、豆腐
 屋の理恵ちゃんです。こ
 の20日で1歳6ヶ月になり
 ます。今まで病気したこと
 と言えば、食べ過ぎでお腹
 こわしたと、風邪をひ
 いたくらいかな。いたつ
 て健康そのものなの。だつ
 て毎日お豆腐食べてると、
 あのね、お豆腐食べると、
 頭が良くなるんだって。ほ
 んとかな?
 私の得意なのは駆けっこ

と、歌に合わせて屈伸音頭
 をとること。いちばん好き
 な歌はNHKの連続ドラマ
 「ロマンス」なんて最高に
 いいね。苦手なのは歯みが
 きと、おしっこ練習なん
 だ。最近ね、お母さんが私
 のオムツはずして一生懸命
 なんだけど、私全然感心が
 ないの。だつてオムツあて
 てた方が簡単でいいんだも
 ん。……でも、お母さんか
 わいそうだから、そろつと
 協力してやろうかなつて思
 ってるの。お母さんがんば
 ってね。(理恵より)
 とにかく、このまま元氣
 で、のびのび育ってほしい
 なつて思っています。

*編集室

▼雨で一週間のびた町民体
 育祭が、つゆ明け宣言の出
 された二十二日に行われま
 した。
 朝から夏の太陽が照りつ
 ける中、各種目に汗をいっ
 ぱいかきながら、どのチー
 ムも奮闘。
 余談ですが、終わった後
 のビールのおまさは格別で
 した。
 ▼町内に電話をかける時、
 まだ「72」を忘れる事があ
 ります。ついうっかりです
 が気をつけたいものです。

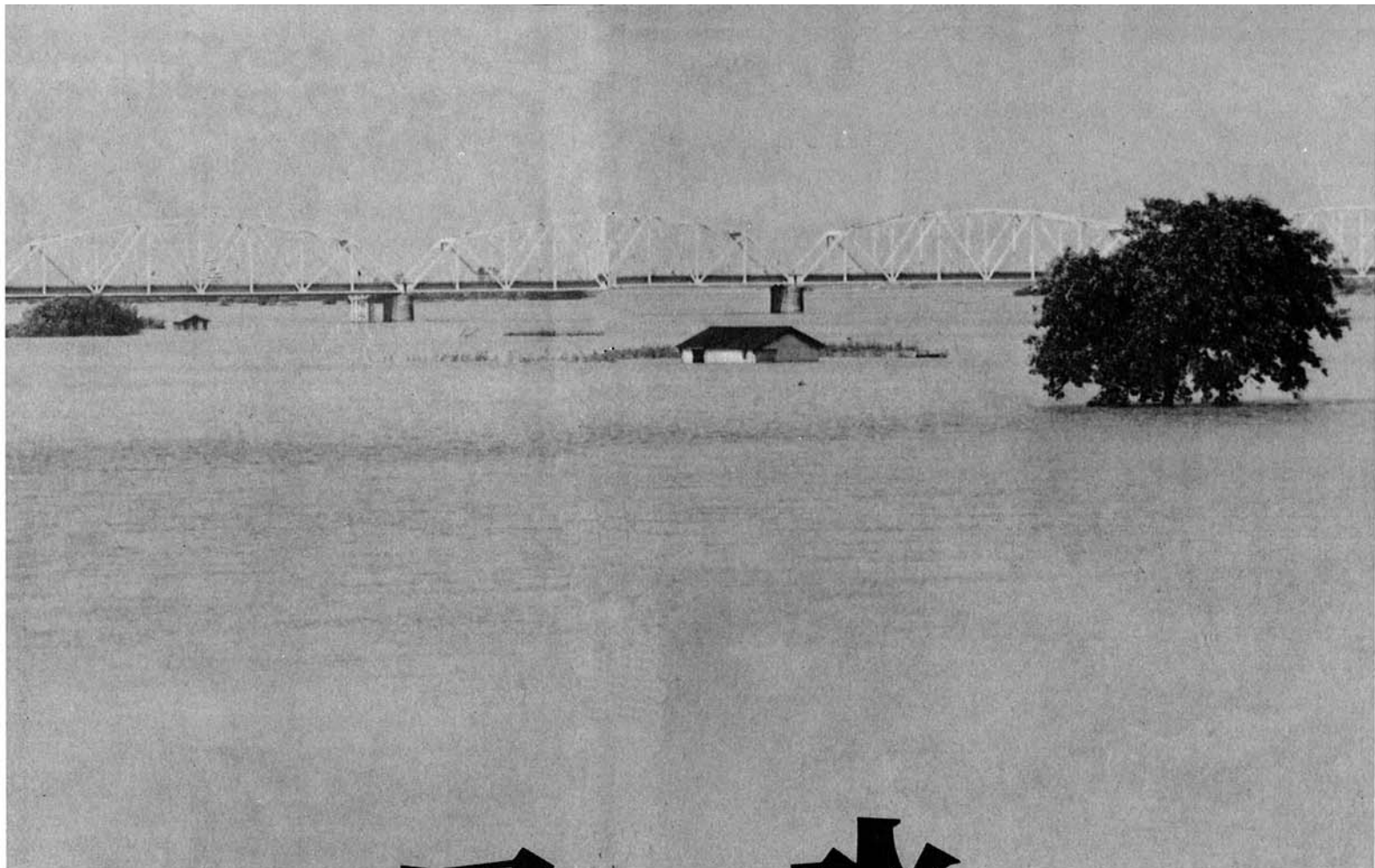


= 人 口 =	
(7月31日現在)	
男-----3,770人	女-----3,961人
計-----7,731人(±0)	
世帯数---1,812(-2)	
転 入-----4人	転 出-----5人
出 生-----3人	死 亡-----2人

シーズンに備えて 万全の体制を



一般的に、新潟県を含む日本海に面した北側は、冬期に降雪が多く、これが三月から四月にかけて融雪による出水を招き、六月から七月にかけては、太平洋高気圧とオホーツク海高気圧間の不連続線が日本列島附近に停滞し、いわゆる「梅雨」による洪水を起こしやすく、八月から十月にかけては南方洋上に発生した熱帯性低気圧が台風となって来襲し、暴風とともに多量の降雨をもたらす。特に西日本から関東にかけての太平洋沿岸部は洪水や高潮による水害を受けやすい状態におかれています。



▲57年9月13日・台風18号による信濃川の大出水

台風 水

日本は台風の通り道 雨量は生活用水の一年分以上

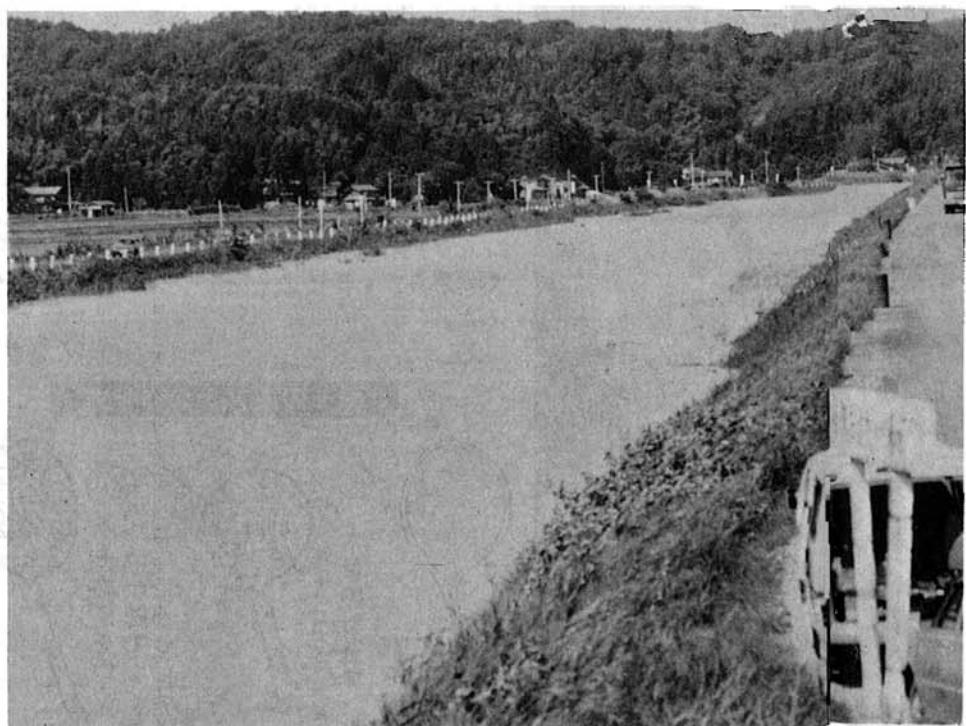
月	30年平均 (1951~1980年)		1983年	
	発生	上陸	発生	上陸
1	0.5	—	—	—
2	0.3	—	—	—
3	0.5	—	—	—
4	0.3	0.0	—	—
5	1.1	0.0	—	—
6	1.7	0.1	1	—
7	4.0	0.4	3	—
8	5.4	1.1	5	1
9	5.0	1.0	2	1
10	3.9	0.2	5	—
11	2.5	—	5	—
12	1.2	—	—	—
年合計	26.9	3.0	21	2

日本は台風の通り道です。過去三十二年間の記録を見ても、一年間に平均三つの台風が上陸しており、一つも上陸しなかった年はありません。台風は、なぜ大雨を降らすのでしょうか。それは、台風が赤道付近の海上で発生した後、絶えず南の暖かい海面から大量の水分の補給を受けながら北上を続けるからです。台風が日本の国土にもたらす雨の量は、ふつう百億トンから二百億トン。多いもので三百億トンから六百億トンといわれています。わが国で一年間に消費される水の量は、生活用水百十億トン、工業用水は百六十億トンですから、これに比べると台風がどれだけ多くの雨を降らせることが分かります。こうした雨は貴重な水資源となる半面、洪水、土砂災害なども引き起こすのです。

＊大雨洪水警報発令＊

上越の海岸地方を中心とする局地的大雨は、明日朝迄続き総雨量は二〇〇ミリ前後となる見込みです。	レィダー観測によれば親不知から名立の海岸には雨雲が停滞し、局地的な大雨となっております。	又、強い雨の区域は中越地方の柏崎から栃尾に入広瀬方面に帯状にのびており、これから明日朝にかけて県内の所々で大雨となる恐れがあります。	雨量は一時間に四〇〇ミリ前後、多い所で短時間に七〇〇ミリ前後、降り始めから明日朝迄の総雨量は二〇〇ミリ前後となる見込みです。	中小河川の氾濫、低地の浸水、山くずれ、がけくずれ等に厳重に注意して下さい。
こんな気象情報が出る季節になってきました。	災害は忘れた頃にやってくる”とよく言われますが、最近では、毎年、毎年大雨に見舞われています。	日本一の大河「信濃川」が流れている私達の町は、たとえ、地元で雨が降らなくても、隣りの長野県や上・中越の山ぞ	い大雨が降ると、いっぺんに水嵩が増し、昨年のような事になります。	水は思わぬかたちで襲ってくるものです。
私達は、そんな時に備え少しでも被害を少なくするために、日頃から万全の体制をとっておかなければなりません。水防はみんなの力と協力です。				

▼氾濫寸前となった旧黒川(57年)



日頃の備えを万全に

- ＜いざというときに備えて＞
 - 自分たちが住んでいる地域ではどんな災害が起こりやすいかを調べ、災害が発生した場合に備えて安全な避難場所と避難経路を確認しておいて下さい。
 - 停電したら真っ暗やみーこれでは、お手上げの状態です。懐中電燈、ロウソク、トランジスタラジオなどを用意しておく事です。
 - 避難するときの携行品を非常袋に入れ、すぐ持ち出せるところに置いておく事
- ＜台風が近づいたら＞
 - 非常袋には水にぬれても文字が消えない筆記用具などで家族の住所、氏名、生年月日、血液型、避難予定地などを記入しておきましょう。
 - お年寄り、子供、病人などのために、ふだんから安全な場所を確保しておいて下さい。
- ＜避難するときには＞
 - 家屋、塀などを補強し、溝や下水の流れをよくしておく事。
 - まず、お年寄り、子供、病人を早めに避難させることです。
 - 災害状況を軽くみないこと。
 - デマに惑わされずに、消防、警察などの防災機関の広報に注意して下さい。
 - 服装は行動しやすいものが何よりです。とくに頭にはヘルメット、または厚手の帽子をかぶり、靴は底の丈夫なスリッパが最適。手袋も用意した方がいいです。

夏・町民体育祭



▲小・中学生リレー



▲横町々内会のエリマキトカゲ



▲全員で入場行進



▲幼児レース



▲新種目大なわとび



▲新種目早かごリレー



▲五世代リレーのあみくぐり



▲アスレチックリレーのはしこくぐり



▲五世代リレーの幼児玉入れ

早かごリレー、大なわとび、親子なわとびリレーなどの新種目も登場し、賑やかに行われた今年の町民体育祭。暑い、暑いを連発しながらも、昨年中止になった分を取り戻すかのように盛り上がり、全種目に熱戦を展開しました。

植物観察と押し花

野や山へ出かけたら、植物採集をしてみましょう。なにげなく咲いている小さな草花たちも、手に取ってよく見れば、みんな個性ある“顔”をしていますよ。



手軽に楽しむ植物採集

- ①花をつけている草花から始めるほうが、親しみがあってよいでしょう。
- ②巻き尺で草花の高さを計るなどして、はえている様子をメモしましょう。
- ③採集した場所、月日、名前などをメモしましょう。
- ④名前の分からないものは、図かんで調べます。花、葉、茎が手がかかります。
- ⑤ビニール袋に入れて持ち帰り、標本にしましょう。



押し花の作り方

- ①形を整えて週刊誌などにはさむ
- ②家に帰ってから重しを乗せて乾かす
- ③よく乾いたら台紙に張る
- ④本のしおりなどに仕上げるのも楽しいですよ

親子で自然に親しもう



長い夏休みも半分を過ぎようとしています。海に山に、それで行かれたことと思いますが、夏休みの後半戦、こんな事をして親子で自然に親しんでみませんか。楽しさが三倍、三倍になりますヨ。

おもしろ昆虫採集

虫を追って走り回っていると、時間がたつのも忘れてしまいます。でも、捕虫アミがないと昆虫採集はできない、なんていう人はいませんか。こんな方法でも虫は捕まえますよ。



昆虫採集のコツ

- ☆捕虫アミ——あまり柄が長すぎるものは、かえって使いにくいよ。
- ☆チョウ——通り道があるので、待ち伏せして横からすくって捕ろう。
- ☆セミ——静かにアミをくり出して、飛び立つ直前をすくう気持ちで。木の幹にアミをかぶせても、横からすりぬけてしまうよ。
- ☆バッタ——飛びはねて着地する時がねらい目。タイミングよくアミをかぶせよう。腕がよければ帽子でも捕れるよ。
- ☆カブト虫——夕方、コナラ、クヌギの木にハチ蜜をぬって置いて、朝はやく行ってごらん。

クモの巣アミの作り方

- ① 太目の針金で輪を作る
- ② クモの巣をいくつか輪ですくってで上がり
- ③ クモの糸にはネバりがあるので、うまく捕れるのだ

素手でトンボを捕る方法





- 8月23日 13時から13時30分迄受付
 母親学級 母子センター
 対象者 S.59.12月～S.60.3月分娩予定者
- 8月27日 13時から13時30分迄受付
 乳児健診 母子センター
 対象者 S.59.4.1～S.59.6.30迄出生児
- 9月3日 13時から13時30分迄受付
 乳児相談 母子センター
 対象者 1才未満の乳児(希望者)
- 9月5日 13時30分から14時30分
 三種混合第1期(1回目) 母子センター
 対象者 S.56.9.1～S.57.8.31迄出生児
- 9月10日 13時から13時30分迄受付
 乳児健診 母子センター
 対象者 S.59.1月～S.59.3月迄出生児

また安くなりました!

7月19日から60kmを超え320kmまでの中距離通話料金が値下げになり、一層使い易くなりました。

日頃逢う機会の少ない遠くの知人、友人へ声の便りをどうぞ。

改定通話料金は次のとおりです。

(3分間お話しされた場合)

	旧料金		新料金	
	昼間 AM8～PM7	夜間 PM7～AM8	昼間 AM8～PM7	夜間 PM7～AM8
60kmを超え80kmまで	120円	90円	120円	90円
100kmまで	140円	90円	140円	90円
120kmまで	180円	100円	180円	100円
160kmまで	230円	120円	180円	100円
240kmまで	280円	150円	260円	150円
320kmまで	360円	200円	260円	150円

※お手もとの※ 加入者電信電話債券をお調べ下さい

あなたがお持ちになっている電信電話債券は満期になっていませんか。抽せんにより償還を行っていますが、抽せんに当たっていませんか。償還期日後は利息がつかまませんので償還金は早めにお受取りください。

お問い合わせは券面記載の銀行、証券会社または電報電話局へ。
 与板電報電話局 ☎72-2700

くらしの豆知識 コードの接続には コード接続器を!



コードとコードをねじ合わせてつなぎ、テープ巻きにしている箇所はありませんか? コードをねじ合わせただけでは接触が十分でなく、過熱したり、つなぎ目が抜けて漏電やショートして火災になることがあります。コードが短かいときは、安全でしかも、誰にでも簡単に取りつけることができるコード接続器を使用しましょう。

コードが短かいときは、安全でしかも、誰にでも簡単に取りつけることができるコード接続器を使用しましょう。

保健婦さんの

医療費が増えています

与板町の国保の状況を郡内の町村と比べてみました。一人当たり医療費が一番高いことがわかります。早期発見は医療費の負担も少なくすみます。医療費の節約に心がけましょう。

昭和58年度 国保実績(県・国民保険課)

項目	A 全被保者数	B 老人	A-B 一般	B÷A 老人比率	1人当たり医療費 (療養費 費用額)
越路町	4,762	693	4,069	14.55	92,852
三島町	2,240	369	1,871	16.47	100,170
与板町	3,309	439	2,870	13.27	105,504
和島村	2,169	333	1,836	15.35	94,636
出雲崎町	3,137	604	2,533	19.25	102,800
寺泊町	5,346	903	4,443	16.89	95,406
計	20,963	3,341	17,622	15.94	

くらしのメモ

ご存知ですか? 切手類の交換



うっかり書き損じてしまったはがきやミニレター、または不用な切手などが机の中に残っていませんか。

ご希望があれば、一定の手数料をいただいて、必要な切手類と交換いたします。

手数料は、官製はがき(エコーはがきを含む)・十円以上の切手は一枚五円、往復はがき・ミニレターが一枚十円、十円未満の切手は合計額の半額です。
 詳しくは郵便局へ。

福祉年金証書(緑の手帳)をお返し下さい

8月は福祉年金受給者の所得状況等の調査をし、今後一年間の支給の有無を決定することになっています。

福祉年金第三期分が8月13日から郵便局で支払いされますので、受給者はすみやかに受取りいただき、証書を町民課へご持参下さい。

新潟県男子警察官Bの採用試験

●受付期間 7月13日(金)～9月8日(土)

●第1次試験日 9月23日(日)

●受験資格 昭和32年4月2日から昭和42年4月1日までに生まれた男子で、高等学校卒業程度の学力を有する者。

●受験手続きの申し込みは 新潟県警察本部警務課、又は県内の各警察署に提出して下さい。

農地の斡旋をします! ～与板町農業委員会～

農地を売買したい方々の為に、町農業委員会で農地の斡旋を致します。農地を売りたい方、買いた

い方はお気軽に農業委員会にお申し出下さい。

尚、買いたい希望の方は事前に農業委員会に申し出ておかないと斡旋を受けることが出来ませんので、以前に申し出をした方でも新たなため農地買受希望書を提出して下さい。

詳細については、与板町役場内産業課(農業委員会)にご照会下さい。

勤労者美術展作品募集

第34回新潟県勤労者美術展を次により開催します。勤労者のみなさん、ふるって応募して下さい。

●会期 10月25日(木)～28日(日)

●会場 新潟県美術博物館

●作品 第1部 日本画
 第2部 洋画
 第3部 彫塑
 第4部 工芸
 第5部 書道
 第6部 写真

尚、詳細につきましては、役場産業課へお問い合わせ下さい。

にせ税務署員にご注意!

最近、「新設法人の税務指導にきた」、「税務署から来た……」という話し方で、いかにも税務署員らしい態度で税務関係の出版物を売りつけたり、入会金や研修会費あるいは購読料を要求する悪質な出版社のセールスマンが横行しています。

税務署では、出版物の訪問販売は行っていませんし、税務署員が納税者のお宅や会社に伺う場合は必ず身分証明書を持っています。「おかしいな……?」と思ったらまずお近くの税務署へ問い合わせてください。

年金は世代世代を思いやりの心で結びます

20才からです。国民年金の加入は成人式を迎えられた皆さん、おめでとうございませぬ。これからは、立派な社会人とし

て自らの意志と努力で、しっかりと人生を歩まれることでしょう。

わが国では、すべての人が何らかの年金制度に加入することになっていますし、あなたもかけがえない人生をより確かなものにするために、年金を組み入れた健全な生活設計をたて下さい。

みなさんは、「今から年金なんて……」と思われることでしょう。しかし、年金は遠い将来のことではありません。

私たちの社会は、人口の高令化が急ピッチで進んでいますし、また、長い人生ではいつどんなことで災難にあうかも知れません。

年をとったときや、不測の事故で障害者などになったときに、個人だけの力で生活を支えるのはとても大変です。

そこで働けなくなったときの生活を、社会全体での力でおたがいに守り合っていくために、国民年金や厚生年金などの八つの公的年金制度が設けられています。

そして、すべての人がそれぞれの職業によって、いずれかの年金制度に加入することになっていま

くらしのメモ

す。年金は長期間にわたり保険料を納めて、初めて手にするものです。20才になったみなさんも年金制度への理解を深め、ご自分の将来を安心あるものにして下さい。
 国民年金の加入の手続きは、町民課年金係に気軽におたずね下さい。

作業停電

㊦ 8月22日(水)
 午前9時から正午まで

㊧ 馬場町・長町の一部

篤志に感謝いたします

「与板町の社会福祉事業に役立てて頂きたい」と云うことで次の通りの御寄附をいただきました。大変ありがとうございました。御趣旨のとおり利用させていただきます。

——記——
 〈岩方〉高野 正俊様 50,000円



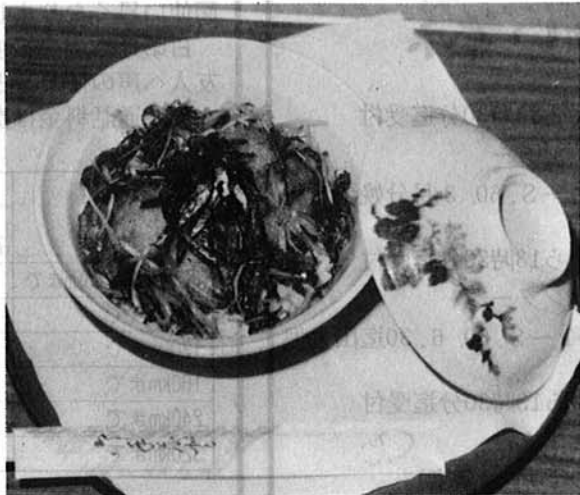
健康を食べる

～経済的な夏のスタミナ料理～

いわしの蒲焼風どんぶり

- 材 料(4人分)
- | | |
|--------|-----------|
| ごはん | どんぶり4杯 |
| いわし | 小8尾 |
| たれ | 砂糖 大さじ1½ |
| | しょうゆ 大さじ5 |
| | みりん 大さじ2½ |
| | 水 カップ¼ |
| ほうれん草 | 小1束 |
| 片栗粉 | 適量 |
| 油(揚げ油) | 適量 |
| 刻みのり | 適量 |

- 作り方
- ①いわしは頭を取って指先で腹開きし、中骨とわたを取り除き、薄い塩水でサッと洗い水けをふく。
 - ②砂糖、しょうゆ、みりん、水を合わせておく。ほうれん草はゆでて冷水にとっておく。



▲いわしの蒲焼風どんぶり

- ③①のいわしに片栗粉をまぶして低温に熱した油でゆっくりと揚げる。(小骨が軟くなるように)
- ④なべに②の調味料を煮たさせ、③の揚げたてを入れて、少し煮たらすぐに火を止める。
- ⑤炊きたてのごはんをどんぶりに盛り、その上に④のいわしをの

せる。
②のほうれん草をよく絞って適当に切り、これを④の残りのたれの中に入れて、味をからませいわしのまわりに飾る。最後に刻みのりをパラパラとかける。

与板町食生活改善推進委員協議会

PLAY スレイガイド

時 所 容
☑ 日 場 内
☒

与板町役場 ☎3100
町民体育館 ☎3945 ☎3528
勤労青少年ホーム ☎2015

GUIDE

心配ごと相談室

- ☑ 8月21日・28日
- ☑ 9月4日・11日
- 午後1時30分より
- ☑ 役場・男子厚生室

行政相談室の開設

- ☑ 9月10日(月)
- 午後1時から3時まで
- ☑ 与板町公民館

与板・三島・中之島三町村親善野球大会

- ☑ 8月19日(日)
- ☑ スポーツ広場
- ☑ 県青年大会
- ☑ 8月18日(土)～19日(日)
- ☑ 野球……柏崎市
- ☑ 剣道……刈羽村

9月分施設利用調整会

- ☑ 8月20日(月)
- 午後8時
- ☑ 町民体育館
- ☑ テニスコート、ナイタ
- ☑ 1、町民体育館等

盆栽講座

- ☑ 8月21日(火)
- 午後1時30分
- ☑ てまり荘

16ミリ映写機の操作講習会

- ☑ 8月27日(月)～28日(火)
- 午前9時～午後5時迄
- ☑ 勤労青少年ホーム
- ☑ 希望者は、ライブラリ
- ☑ 一三島分室(☎七二一)

電話教育相談

- ☑ 毎週月曜日
- ☑ 町教育委員会 (☎七二一三五二八) (☎七二一三九四五)
- ☑ 子供の教育について

中越A地区勤労青少年ホーム文化交流会

- ☑ 9月8日(土)～9日(日)
- ☑ 勤労青少年ホーム
- ☑ ミニ運動会・交換会他

町民テニス大会

- ☑ 9月9日(日)
- ☑ テニスコート

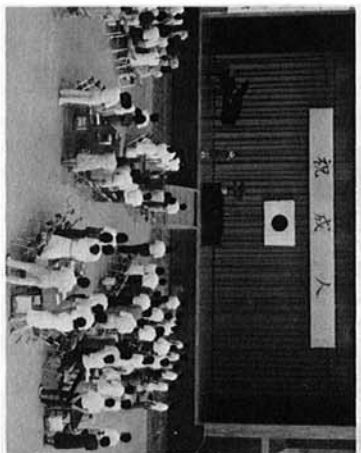
わが町



この話

与板町成人式のご案内

8月15日(日)



▲昨年の成人式

昭和59年度の与板町成人式が、次の日時に行われます。
なつかしい友の顔が見られます。都合をつけて出席して下さい。

- ☑ 8月15日(日) 午前10時開会
- ☑ 町民体育館
- ☑ 昭和38年4月2日～昭和39年4月1日生まれの方
- ☑ 記念講演

県立ガンセンター
新潟病院整形外科部長

蒲 原 宏 先生

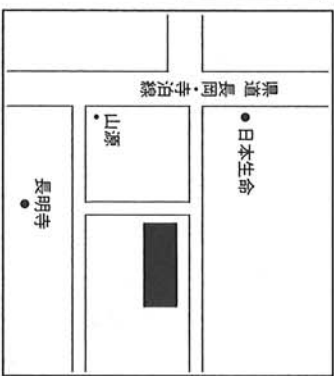
*該当者 男…53名、女…57名の皆さんです。

ただ今 入居者募集中!!

先月号でもお知らせしましたが、県営住宅の入居者を募集しております。まだ空部屋がありますので、入居を希望される方は役場・総務課へ申し込み下さい。

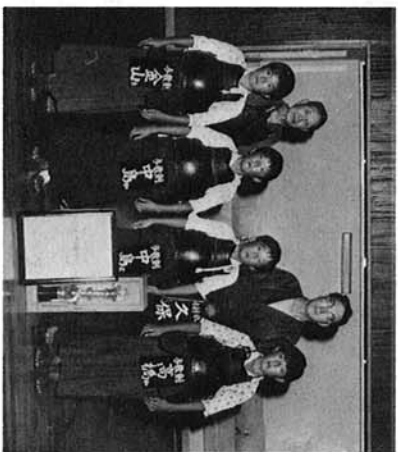
- 家賃は………1ヶ月 34,500円
- 場所は………柳之町

位置図



熱戦が 展開されました

- 教育長杯朝野リーグ戦決勝トーナメント・スポーツ広場
- 優勝/アパッチ ●2位/堂前中島町
- 3位/本与板・横原



▲団体戦・高学年のメンバー

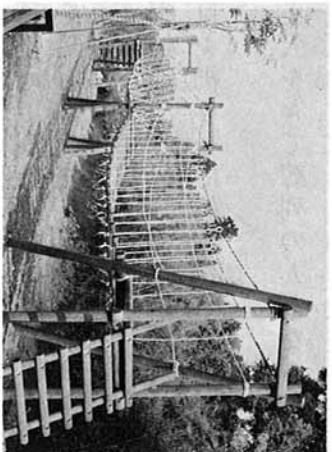
県史少年剣道大会—6月17日(日)・吉田町総合体育館

- ☑ 団体戦・低学年の部
- 優勝(金山将人、斉藤宏史、渡辺玄太、久住篤志、久保誠郎)
- ☑ 団体戦・高学年の部
- 3位(中島和之、中島宏之、金山太郎、金山裕典、高橋和芳)

昭和59年度町民体育祭—7月22日(日)・与板小学校グラウンド

- ☑ 競技の部
- 優勝/横原 ●2位/馬場町 ●3位/北新町 ●4位/本与板 ●5位/柳之町 ●6位/蔵小路
- ☑ 応援の部
- 優勝/横町 ●2位/原 ●3位/横原

うまみち森林公園に トリムコース完成



▲トリム器具のつり橋

夏休み中に子供達から利用してもらおうと、急ピッチで工事を進めてきたうまみち森林公園のトリムコースが完成し、7日にオープンしました。

トリム、ぎっこん丸太、綱渡り、つり橋など19ポイントのトリム器具が、広々とした森林公園に点在しています。残りの夏休み、あなたもおもいっきり汗をかき、身体をきたえて下さい。

- ☑ 利用料金は 大人(高校生含む)………1回 350円 中学生以下………1回 250円
- ☑ 利用申し込みは 管理棟か役場・産業課に申し込み下さい。



夢の群舞

ゆるよとの版画

夏の風物として彼方此方でみられた光景も近頃は姿を
けしてしまった。
下駄履き浴衣で団扇片手に黒川河畔を夕涼む情景を夢
みてよき古里を偲ぶ……。

よいた版画クラブ
有本元一 (村松にて)

ひろば

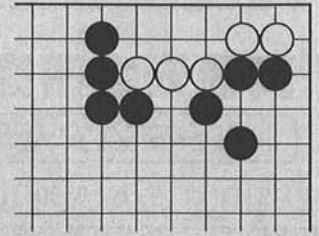
ぬくみ会で大運動会



▲ボランティアの皆さんといっしょに…
日頃ハピリ訓練にはげんでいる「ぬくみ会」の人達による運動会が、7月30日に町民体育館で行われました。
三島郡内の各町村から62名の人達が集まり、27名の高校生と5名の一般ボランティアの皆さんの協力により、趣向をこらしたアイデアたっぷりの種目を全員で楽しみながら行いました。

詰碁・詰将棋

出題 九段 武宮 正樹
白先活 5手まで
【ヒント】 広げず二眼作る要領。
5分で1級、2分で有段者



出題 八段 北村 昌男
持駒=飛、金
【ヒント】 三手目に妙手あり。
5分で初段、8分で2級



(解答は13ページ)



与板小学校二年
はにゆうさやかさん



与板小学校二年
わたなべてつやくん



僕の作品
私の作品



～与板の豆剣士～

県央少年剣道大会で優勝を飾る!!



優勝した団体戦
低学年のメンバー

去る6月17日に吉田町総合体育館で開催された第13回県央少年剣道大会で、与板剣道教室の豆剣士は期待通りの活躍で、低学年の部で優勝高学年の部で第三位と輝やかな成績をおさめ与板剣道教室の名を県下に高めました。

与板町にママさん剣士誕生



町の剣道教室に、豆剣士の活躍に刺激されてか、この度五名の女性剣士が入会されました。まず始めは基本からと、久保先生の指導のもとがんばっています。



短歌

うつし世は夢のごとかも義母の齢いつしか過ぎて迎へ火を焚く
高野ユキ
お盆近し徳昌寺にて
風雪については文字を失なえし誰が墓ぞかししばし合掌
長田 芯 字
小さきは子の墓ならむ屯ろして苔むすま、に眠る一族
風間 スミイ
慈雨来て池に銀鱗踊るやら樹は葉をゆすり悦び合いり
吉岡 みよ
庭師来てすがしく整う狭庭に老いの疲れや憩いの夕べ
司 城
蟬時雨巫女の下駄音かろやかに弥彦神杉吾等を守る



文

芸欄

詩

母の一日

読書クラブ N・A子

いつも変らぬほほえみで
いつも変らぬ椅子のそばで
すぎる静かな朝夕の
愛のまなざしみんなをつつ
む。

今日のかわらぬ一日です。

何を語らぬでもわかる、
だまっていてもただいるだ
けで安心感がどっしりと伝
わってきます。

人生しばいを見続けた、か
あ様だからわかります。

あなた静かにみてごらん
ひとこまひとこまよくみれ
ば、行ったり来たりりの繰り
かえし

あわてているから気づかな
い。
いろんな人が手造りの人生
しばいの本番中。

俳句

「雨蛙」「炎天」

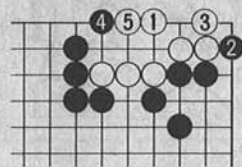
埋め立てて聞く事久し雨蛙
愛撫して苛められる青蛙
栄
閉館の鍵確かめて雨蛙
遙かなるビル炎天にしらけたり
三度四度跳び雨蛙捕えけり
雨蛙聲のしきりや村普請
筆止めてみる青蛙動きけり
炎天をきて挨拶も言葉なし
時
雨蛙鍛冶の辺りの鉄の錆
目を細うして炎天を車降り
炎天をきて葬列の人となる
炎天や家取りこわす土埃り
高橋家庭園
泰山木半薙ぐぐり庭深し
のぶ 子
螢絵のうちわ手にく宿を去る
吉岡みよ
夏経聞く山虫なんとかしづまれり
司 城
雨 漣 茂 作

さわやか君

西村 宗



詰碁・詰将棋解答



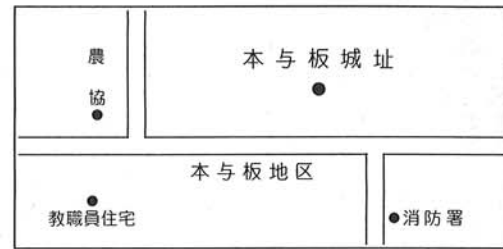
●詰碁解答
白1のコスミが別々に眼を作る急所で、以下5まできれいに活。

●詰将棋正解
2二金、4一玉、3二金、同馬、5一飛、同玉、5二銀成まで7手詰め

<解説>
初手に3二金では同馬で詰みません。いったん打ってから3二金と寄るのが手順の妙です。その時5一玉なら5二飛……。



▲本与板城址碑



本与板城址

よいた名所・旧跡をたずねて ⑤

本与板城址は、戦国時代後期の山城で、併列式の主郭・出丸・土壘・帯郭・空壕・二重堀・御館武家屋敷寺院址・神社址等を擁する典型的な大城郭です。本与板の丘陵地に位置し丘陵先端の自然を巧みに利用し、本丸は九十八メートルの山頂にあります。この城は、西北朝時代籠沢入道・室町時代飯沼三代

在城とも伝えられ、直江氏五代にわたる城址です。夏休みに、裏山を散策してみれば、ぜひ立ち寄ってみたい往時をしのいでみて下さい。眼下一面に広がる越後平野、信濃川、そして東山連峰とすばらしい眺めが一望出来ます。(いしづみ・与板の文化財より)



街で見かけた

素敵なギャル



《蔵小路》
中野敦子さん

- *今一番したいことは……
一人暮らしをしてみたいです。
- *理想の男性は……
仕事を一生懸命やって、家庭を大事にする人がいいですね。
- *結婚はどうですか……
27才位までにはしたいと思いますが、今の所はまだです。
- *趣味はなんですか……
スポーツ、特にバレーボールとスキー、それに手芸です。
- *休日は何をしていますか……
サークル(青年学級、たちばなクラブ)の皆さんと、ワイワイ楽しくやっている事が多いです。

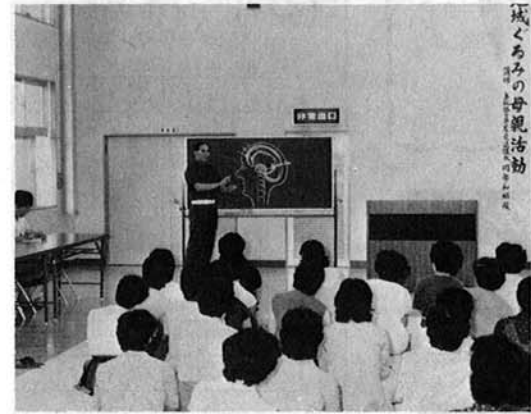
※交通事故0〔ゼロ〕をめざして※

夏の交通事故防止運動 8月20日まで「夏の交通事故防止運動」実施中です。

交通安全研修会を開催

～交通安全母の会～

7月21日(土)、午後1時30分より勤労青少年ホームにおいて、与板警察署交通課長岡部和昭氏を迎え「地域ぐるみの母親活動」をテーマに講演をしていただきました。



シートベルト着用推進運動

～8月31日まで～

◆シートベルト着用の効果◆

1. 事故予防

- ①運転姿勢を正しく保つ
- ②運転疲労を軽減する
- ③動体視力を向上させる
- ④安全意識を向上させる



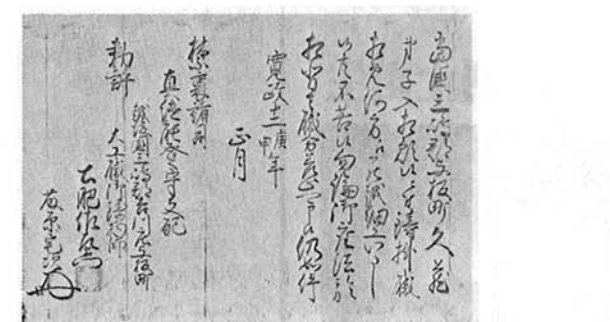
2. 事故時の乗員保護効果

- ①正面衝突や追突などの衝突事故において、乗員が頭や胸をフロントガラスや車内で打つことを防止する。
- ②車外放出を防止する。
- ③車の中でころがったりしない。

土谷とは土屋とも言われて、鋳物師の事を言うので、特に鍋釜を始め、鋳物師の作る人を作り、鋳掛屋とは鉄びん、鍋釜等の修理をする職人の事を言うのです。刃物の町には必ず鋳物師の歴史があります。与板の町にも土肥佐々工門の事を語らねばなりません。土肥氏の祖先は越前より越後の高田に出稼ぎにいられて、



時の鐘を作っておられます。高田には昔より高田にすぎたものは、土谷の時の鐘と美作(高田藩家老小栗美作と言われております。土谷のつくった鐘はすばらしい音がすると知られておりますが、第二次世界大戦の時に各寺院の鐘を供出してありますが、そのうちで西蒲原、南蒲原、三島各郡の梵鐘のほとんどが土肥



丸山土谷時代の職人をしておられた人達は、日露戦争後の軍需景気と近代産業の波に乗って長岡に進出された様です。現在の長岡鉄工界の草分けは、与板にある様に思われます。文・小林繁雄記

トッテンカン物語 8 土谷の鍋に就いて

家数代にわたって製作しておられます。年代にも寛永から明治にわたっており、その中で、いかに土肥氏の腕前がよかつたかを物語っております。

土肥氏は寛政年間と天保年間には京都の鋳物師の総元締、真継家より免許書をもらい、上岩井、島崎、与板、大河津の敦ヶ曾根等に免許書と関所手形を出しておられます。

土肥氏の後に丸山土谷が経営されて製鉄所は、現在堀米医院さんの場所にあったものを、昔の四〇〇Mグランドの中央にあった小屋の辺に移されたと言われております。

丸山土谷時代の職人をしておられた人達は、日露戦争後の軍需景気と近代産業の波に乗って長岡に進出された様です。

現在の長岡鉄工界の草分けは、与板にある様に思われます。文・小林繁雄記