



## ワーイー! 子供達の歓声がいっぱい

清風園の坂は、幼稚園の園児達の絶好のソリすべりコース。天気の良い日には、ソリに乗った子供達がワーワー、キャーキャー歓声をあげずべっています。

# 広報 よいた

3月 No.213 [昭和59年3月10日]

発行／与板町(代表者 与板町長 平沢基九郎) 電話(025872)代3100 編集／与板町広報編集委員会

### 今月の主なみどころ

- 与板中学三年生  
124人に聞きました……2~5
- 健康を食べる……8
- ひろば……10・11
- トッテンカン物語……12
- わたしのふるさと……14

## わたしの ふるさと



長野県  
下伊那郡阿智村智里  
(堤下)  
相良竹代さん

「行ってまいりました。おかあちゃんも。」  
「おかえりなさんしよ。よう来たな。疲れたらに。」  
そんな会話から始まる我が郷である。  
阿智村智里、長野県の西部にあり、伊那地方と呼ばれている。天竜川の流れるこの地域は、まさに母の胸のように温かく、やわらかく美しい。  
新潟からは、電車で七、八時間である。信越線、篠ノ井線、中央本線、乗り継ぎ飯田線へと入る。ここに入ると列車は急にゆっくりと走る。曲りくねった線路、折々の草花、美しい河岸段丘、遠くからは、赤石山脈が私に呼びかけてくる。「よう帰って来たな。待つとったに。」  
初冬になると、真先に頭の先を白くさせ、  
「冬が来たに、冬が来たに。」と知らせている山である。幼い頃、真冬になると、凍ったように冷たい手を手袋の上からさすりながら、この山をうらめしく見つめたものである。  
飯田駅で下車し、車で四十分。中央高速道路も走る私の生地には、見覚えのない新しい家が遠くに見え、学校へ通った山道は、ところどころ切断されている。

### \*編集室



▼56豪雪を上回る大雪に見舞われた今冬も、ようやく春のきざしが見えてきました。早く雪が消え、暖かな日ざしのもとで遊びたいものです。  
▼雲居立雄氏の「わがまち」と久須美鷹次郎氏の「よいたの自然をたずねて」は、今月号をもって終わります。なんとなく残念で、さびしい感もしますが、4月号からは、また新しい企画をお届けいたします。ご期待を!

知らんぷり。すると増々怒るからこれも面白い。それから、テレビ。写っているのは全くわからないけど皆が見ている時にチャンネルやスイッチを、いじるのは本当に楽しい。でも「おしん」のテーマだけはジーンとして聞くん。

最高なのは車に乗る事。お父さんが配達の時、ついて行くだけけれど、速いし、遠くへ行けるし、気嫌が悪い時でも乗れば、すぐにニコニコになるんだ。でも赤信号は一瞬面白くないけれど、とにかく毎日、元気に頑張っています。

皆さん、こんにちは。僕、山田泰久です。ついこの間一才になりました。

仕方がないんだ。二人のおばあちゃんに、よくおんぶしてもらうけれど、僕が揺らすと、フラフラするから面白い。でも、お父さんとおじいさんは、全然動かないから、ごはんをいっぱい食べて、力をつけて、何とかしなければと思っているんだ。だから好き嫌いもしないし、床に落ちている物でも、スリッパでも、何でも食べるんだ。お母さんは、コラコラって怒るけど、僕には関係ないって

### わが家のアイドル



山田 泰久くん  
(北新町) 山田繁雄さんの長男



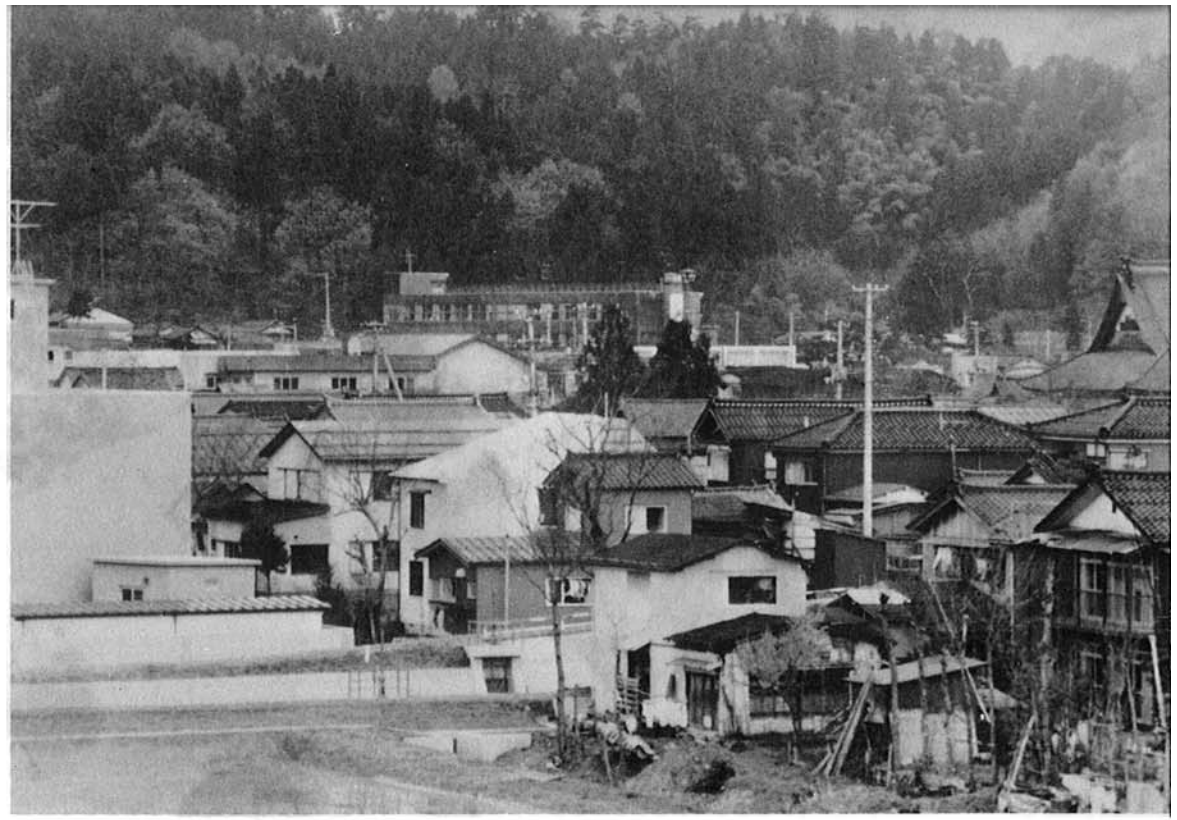


●S54年 7,878人 ●S55年 7,877人 ●S56年 7,847人 ●S57年 7,842人 ●S58年 7,777人 ●S59年 7,771人

## ☆わがまち☆ 意識調査

今春、与板中学校を卒業する生徒の数は124人です。このうち、はたしてどれだけの人が、地元に残るのでしょうか。又、どれだけの人が、地元で住みたいと願っているのでしょうか。町教育委員会で呼びかけている“ふるさとづくり”も人口の増加と若者流出を止めるための一つの意識改革です。そこで今月号は、これからの時代を託さねばならない与板中学の3年生から、わがまちに対する意識調査をさせていただきました。皆さんは、この数字をどう受けとめられますか……。

▶ 勤労ホーム屋上より見た与板裏山と町風景

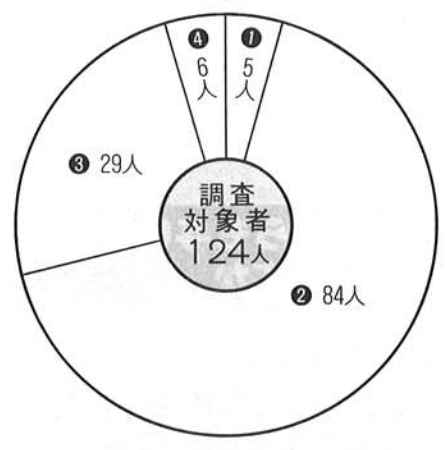


### ① 与板を住みよい町だと思いますか

- ① 非常に住みよい……………4.0%
- ② まあ住みよい……………67.8%
- ③ やや住みにくい……………23.4%
- ④ 非常に住みにくい……………4.8%

### おおかたの人が住みよいと評価

昭和55年1月に行った町政世論調査の結果（大変住みよい人が12%、まあ住みよい人が66%）とだいたい同じ数字が出ています。72%の人が、与板町を住みよい町と一応評価しているといえそうです。



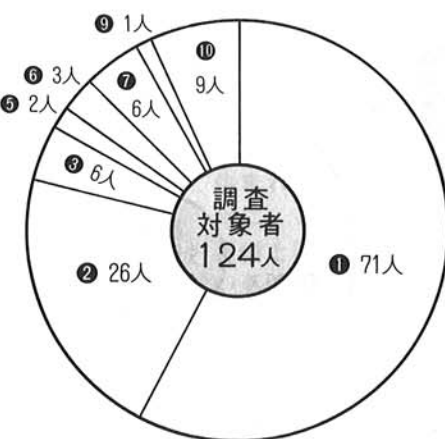
◀ 河川公園で遊ぶ子供達

### ② 与板のどんな所がよいと思いますか

- ① 自然環境がよい……………57.3%
- ② 公害に悩まされない……………21.0%
- ③ 人間関係がよい……………4.8%
- ④ 交通が便利である……………0%
- ⑤ 働く場所に恵まれている……………1.6%
- ⑥ 買物に便利である……………2.4%
- ⑦ 気象条件がよい……………4.8%
- ⑧ 福祉施設に恵まれている……………0%
- ⑨ 医療施設に恵まれている……………0.8%
- ⑩ 文化・体育・レクリエーションなどの施設設備に恵まれている……………7.3%

### 良い評価のトップはだんぜん「自然」

自然環境、公害、人間関係……と10項目にわたる評価のうち、自然環境がよい、公害に悩まされない、この2つで78.3%、約8割をしめています。やはり、山あり川ありのこのふるさとが一番という答が出ています。



▲ うまみち森林公園より見た与板風景

### ふる里讃歌 (与板)

作詩 石黒秀一  
作曲 星野健蔵  
編曲 黒田貞子



1. 俺がふる里は 与板の町  
山鳥がケンとなく 里でした  
思い出す小ちゃい時に 万歳閣で  
草餅食ったっけ 草餅食ったっけ
2. 俺がふる里は 与板の町  
牛ん子がモーとなく 里でした  
思い出す小ちゃい時に 半鐘の下で  
蜂ん子食ったっけ 蜂ん子食ったっけ
3. 俺がふる里は 与板の町  
寺の鐘がゴーンとなる 里でした  
思い出す小ちゃい時に 大坂塔婆で  
あけび食ったっけ あけび食ったっけ
4. 俺がふる里は 与板の町  
ボタ雪がドカッと降る 里でした  
思い出す小ちゃい時に 賽の神  
すすけ餅食ったっけ すすけ餅くったっけ

**与板中学三年生**  
**124人に聞きました**  
**まちの良さは**  
**“自然環境にめぐまれている”がトップ。**





●人口の推移  
(各年3月1日現在)

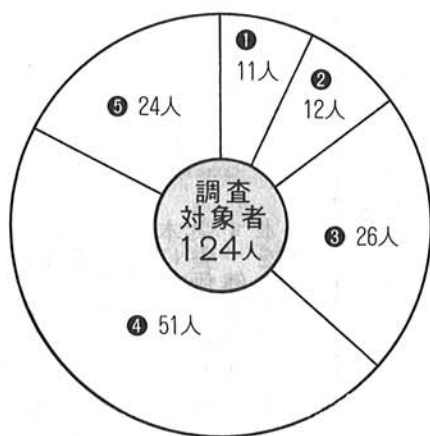
●S45年 8,089人 ●S46年 8,049人 ●S47年 8,034人 ●S48年 7,949人

●S49年 7,873人 ●S50年 7,850人 ●S51年 7,841人 ●S52年 7,847人 ●S53年 7,846人

### 与板はこれからどんな ⑥タイプの町をめざせば よいと思いますか

#### 商業中心の町がトップ

- ①工業中心の町……………8.9%
- ②観光中心の町……………9.7%
- ③田園中心の町……………21.0%
- ④商業中心の町……………41.1%
- ⑤住宅中心の町……………19.3%



これからの与板町は、どんなタイプのまちをめざせばよいのでしょうか——。

あらかじめ5つのタイプの町を用意して、その中から選んでいたのですが、予想していた観光中心の町が少ないのが以外でした。町では観光開発に力を入れているのですが……。



▲スーパーでの買物客

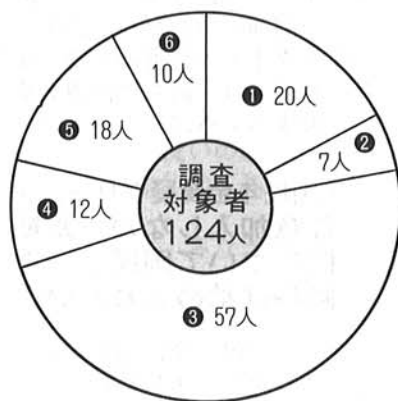
### 与板を住みよくするに ⑦はどんなことを促進す ればよいですか

- ①産業、雇用……………16.1%
- ②教育、文化……………5.6%
- ③道路、交通……………46.0%
- ④保健、医療……………9.7%
- ⑤環境整備……………14.5%
- ⑥福祉……………8.1%

#### 道路、交通の促進が圧倒的

それでは、まちを住みよくするにはどんなところに力を入れていったらよいのでしょうか——。

③の項目の答と同じように、産業・雇用がトップにくると思いましたが、道路・交通が46%と圧倒的な数字をしめしました。相当に中学生は交通の不便さを感じているようです。



▶主要道路の一つとなった  
県道長岡・和島線

### まとめ

以上、今回の中学3年生の意識調査をまとめてみますと、町を住みよいと思っている人が72%もいるのに対し、これからも住みたいと思う人は48%に下がっている。その差24%はどのような理由なのか、そのなにかがこれから十分考えねばならない事のように。又、私達のように地元勤め、長岡、新潟などに用事のある時は車で走っていると、それ程交通の不便は感じないのですが、交通手段がバスだけの人には大きな負担となっているようです。

最後に、一番残念な事ですが、自分の住んでいるまちにほこりを持っている人が少ない事です。自分達の生まれたまち、育ったまちです。この調査の結果を参考に、これからのまちを背負っていく世代の人達が、自信とほこりを持っていけるようなまちづくりをしたいものです。

今回の調査を実施するにあたり、学年末で忙しいさなか、協力して下さいました先生方、また受験を間近にひかえた3年生の皆さん大変ありがとうございました。紙面をかりてお礼申し上げます。

### ③与板のどんな所が悪い と思いますか

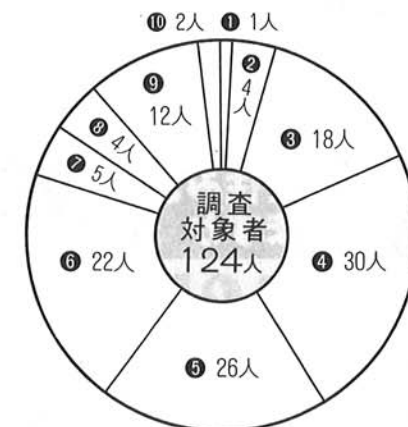
- ①自然環境が悪い……………0.8%
- ②公害に悩まされる……………3.2%
- ③人間関係が悪い……………14.5%
- ④交通が不便である……………24.2%
- ⑤働く場所に恵まれていない…21.0%
- ⑥買物が不便である……………17.8%
- ⑦気象条件が悪い……………4.0%
- ⑧福祉施設に恵まれていない…3.2%
- ⑨医療施設に恵まれていない…9.7%
- ⑩文化・体育・レクリエーションなどの施設設備に恵まれていない……………1.6%

### 悪い評価のトップは「交通の不便」

大人へのアンケートですと、働く場所に恵まれていないがトップになるのかもしれませんが、中学生ですと、やはり長岡や近郷に遊びに行くにも交通手段はバスだけです。冬期間など特に強く感じるのかもしれませんが……。



▲唯一の交通機関越後交通定期バス



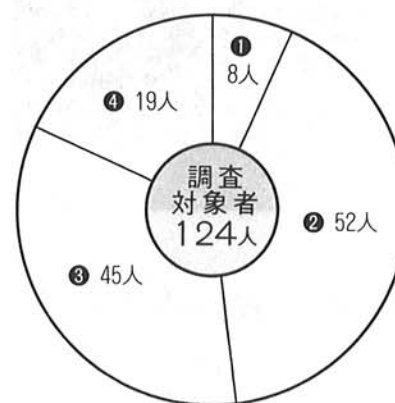
### ④これからも与板に住 みたいですか

#### この差は……

大人は7割が今後も住みたい  
中学生は5割が住みたくない

- ①ぜひ住みたい……………6.5%
- ②できれば住みたい……………41.9%
- ③できれば住みたくない……36.3%
- ④絶対住みたくない……………15.3%

先ほどもちょっとふれました町政世論調査の結果では、引き続き住んでいきたいが72%ありましたが、今回の中学生の調査では50%以下に下がっています。やはり、大人は土地や人間関係に愛着を感じているのが、もっとも大きな理由ですが、若い人はまだまだそれほどふるさと意識がないようです。

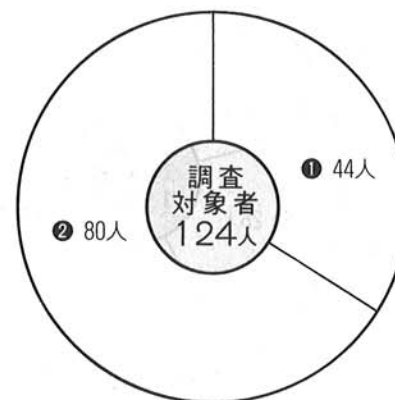


▲グループや地域でゲートボールを楽しむお年寄りの仲間

### ⑤与板に住んでいて自信や ほこりをもっていますか

まちに自信やほこりを……  
残念ながら低率でした

- ①もっている……………35.5%
- ②もっていない……………64.5%



中学生の皆さんは、自分たちのまちにほこりを持って住んでいるのでしょうか。残念なことに、65%の人がもっていないと答えられました。なにが原因なのでしょう。この辺をもっと具体的にさぐる必要が今後の課題です。





- 3月21日 13時から13時30分迄受付  
3才児検診 母子センター  
対象者 S.55.11.1～S.56.1.31迄出生児
- 4月2日 13時から13時30分迄受付  
乳児検診 母子センター  
対象者 S.58.4.1～S.58.6.30迄出生児
- 4月4日(予定) 13時30分～14時30分  
ポリオ 母子センター  
対象者  
第1回目 S.58.6.1～S.58.12.31迄出生児  
第2回目 S.58.1.1～S.58.5.31迄出生児
- 4月5日(予定) 13時30分～14時30分  
麻疹 母子センター  
対象者 S.56.11.1～S.57.3.31迄出生児

### お祝い電報はお早めに!

雪深い冬も去り、結婚シーズンがやってきました。心のコもった祝電は何よりのプレゼントです。お祝い電報は10日前から、配達日の3日前までにお打ちになると150円割引になり、お得です。なお電話でお打ちのときは115をダイヤルし、電報係にお申しつけください。

### もっと便利に!

「もう1台電話機があったら便利なんだが」と思いのお宅へ。  
親子電話、新親子電話をどうぞ!!  
今ある電話に子電話を2台までプラスできます。居間と寝室とか、それに台所といった具合に取付ければ居ながらにして電話を使えます。  
忙しい時間にわざわざ呼びに行ったり、大声で呼び出したりせずに済みます。手近に電話があると便利です。

	月額使用料	工事料
親子電話	300円	2,500円
新親子電話	550円	2,500円

プッシュ式もあります。詳しいことは電報電話局へおたずねください。 与板電報電話局 ☎ 2700

## くらしの豆知識 引っ越しと電気



引っ越しの際は、水道やガスと同じように電気にも簡単な手続きが必要です。

#### <転出の時>

引っ越しの5日前までに最寄りの東北電力へ、領収証に記載してあるご契約番号と、おところ、お名前、引っ越しの日時、引っ越し先をご連絡下さい。

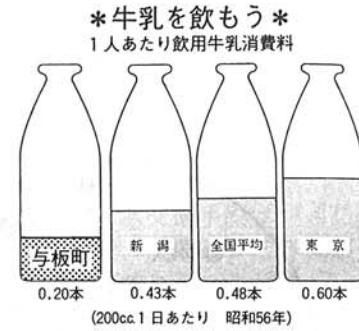
#### <転入の時>

安全ブレーカーや安全器のスイッチを入れて電気がついたら、電気使用申込みのハガキに必要事項を記入したうえで、東北電力あてにお送り下さい。

(連絡先) 東北電力長岡営業所 ☎ 35-1860

## 保健婦さんの

### 牛乳一日一本



毎朝牛乳をのむ。お気に入りのモーニングカップに、なみなみと一杯、あたためた牛乳。脂肪のにおいがほのかにたどよう。砂糖は入れない。素のままの白い牛乳がいい。ひどく胃をいためて、師は私に、珈琲を禁じて、かわりに牛乳をすすめた。そ

の日から珈琲の香とこころよい苦味から離れた。牛乳は、野暮ったい飲みものに違いないが実がある。疲れやすめにたつぷり飲む。食欲がない時助かる。かぜがみどりの時、牛乳に葛を入れた、とろ火で煮て飲む。冷たい牛乳に玉子の黄味とジュースを入れたり、トマトと水と牛乳。人が人生の途中で、何にも多く飲むもの。私には、何にも替え難く愛しく思われる。(一九八三・No.82暮しの手帳より)

昭和57年の調査によると、与板町では一人一日〇・二本(五分)しか牛乳を飲んでいません。県平均の〇・五本に比べ半分です。牛乳は栄養価の高い手軽な食品として、健康食品の中にとり入れて下さい。

## くらしのメモ

### 労働保険料の申告納付はお早めに!

昭和59年度の労働保険料の申告と納付の受付が、4月1日から5月15日まで行われます。

まだ手続きが終っていない事業主の方は、お早めに保険料申告書に保険料を添えて、最寄りの銀行、郵便局、労働基準監督署、労働基準局に提出して下さい。

—長岡労働基準監督署—

### 保安林内立木伐採許可申請手続きの励行について

昭和59年度における保安林の皆伐による立木の伐採につき森林法第34条第1項の許可が必要です。伐採をされる方は下記の期間が受付期間となっておりますので、造林等で伐採予定がありましたら申請書等役場産業課林業係まで提出されるようお願いいたします。

●受付期間  
1回目 6月1日～6月末日

2回目 9月1日～9月末日  
3回目 12月1日～12月末日

### ご寄附ありがとうございました

この度、榎原・笠原慎作様より「社会福祉事業に役立て下さい」と、10万円を町社会福祉協議会に御寄附下さいました。

御厚志に感謝し、有効に使わせていただきます。

### 愛の献血ありがとうございました

献血30回以上の功労者に、県赤十字血液センターより銀色有功章が贈られました。(敬称略)

《中町》佐藤 孝市  
《下横町》水野 清介  
《下横町》水野 トシ  
～1年に一家で一人は献血を～

### 献血車ゆうあい号来町

3月28日 午前10時より  
与板町役場前

### 進学・就職のお祝いは便利な郵便小包で!

進学・就職のシーズンが、真近に迫ってまいりました。希望を胸に、新しいスタートを切る友人や知人の方にお祝いの品を贈るときには、郵便小包のご利用をお勧めします。

郵便局では、みなさまの心のコもった小包を、グリーンとスピードアップ、サービスアップして受取人の方へお届けいたします。

なお、郵便局の窓口では、簡単に小包をお出しいただける、美しいデザインの包装用品「ゆうパック」も発売しています。

### 県からのお知らせ

#### スパイクタイヤから普通タイヤへの早期交換についてお願い

県では、スパイクタイヤの使用に伴う道路の損耗や生活環境に対する影響が心配されることなどから「スパイクタイヤ不使用に関する実施要綱」を制定し、その趣旨の周知徹底を努めてまいりました。

ドライバーの皆さんも、この趣旨を十分御理解いただき、春先のスパイクタイヤの装着の必要がなくなる時期には、直ちに普通タイヤに交換するようにして下さい。

### <国民年金質疑シリーズ>

#### 任意加入しなかった期間について国民年金保険料は納められないか

問…20歳で国民年金に加入して結婚後に任意喪失しましたが、このままでは私名義の年金がすくなく将来が心配になりました。

任意喪失の日まで遡及して保険料を納めることができないものでしょうか。

答…あなたが結婚されてからの期間は、ご主人が公的年金の加入者であるので、国民年金は任意加入の期間であり、任意加入の場合は加入を申し出た日の属する月から資格を取得し、保険料は加入した月から納めることになり逆のぼって納入することはできません。

### 所得税の申告と納税は3月15日まで

昭和58年分の所得税の申告と納税はもうお済みでしょうか。

期限はどちらも3月15日までです。申告と納税は、必ず期限内に済ませるようにしましょう。

確定申告をしなければならぬ人が、3月15日までに申告をしなかったり、間違った申告をしたりすると、後で不足の税金を納めるだけでなく、不足額の10%又は5%の加算税が課され、そのほかに延滞税も納めなければなりません。また、不正な行為があったような場合には、普通より重い加算税が課されます。

### 作業停電

3月23日(金) 9時～12時30分  
区域 馬越・岩方地区  
4月3日(火) 9時～12時  
区域 薦都地区

## くらしのメモ

### 昭和59年度赤十字の社員増強運動にご協力を

重点目標  
①全世帯日赤社員の加入促進  
②500円以上、日赤社員の浸透

日本赤十字社の仕事は、年々国外にもその規模を拡げ、中近東など局地的紛争による難民救護、自然災害による被災者への応急援護など活発な国際活動を行っています。また、国内では救護法・水上安全法・家庭看護法の普及の他、血液事業・災害救護事業、青少年・老人福祉に係る事業と多岐にわたる数多くの事業を行い、赤十字の本旨となる人道的任務の遂行に努めています。これらの事業を活性化し、より強化するにあたって、資金の確保をすることが赤十字社の使命を遂行するに欠くことの出来ない要件となっています。

日本赤十字、当与板町分区分では3月中旬に、日赤奉仕団の方々、新社員の加入と社費の徴集に伺いますので、是非、多くの方々のご協力をお願い致します。





# 健康を食べる 節句のお菓子

## 桜餅

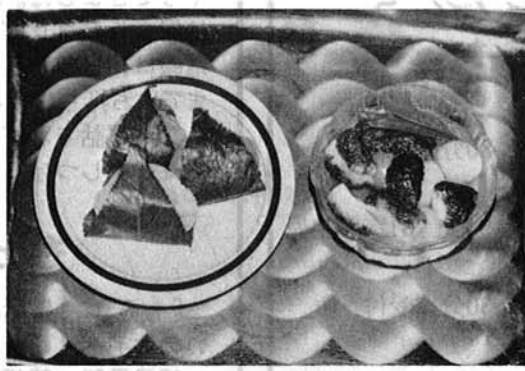
- 材料(50ヶ分)  
道明寺粉 400g  
ぬるま湯 600cc  
食紅 少々  
さとう 100g  
こしあん 800g  
塩漬けの桜葉 50枚

## 準備

- ①こしあんは1ヶ、15g位に丸めておく。
- ②桜葉は水洗いし、ざるに広げて水気を切っておく。

## 作り方

- ①ぬるま湯に少量の紅をとかし、道明寺粉を入れ15分位おく。
- ②蒸気のあがっている蒸器に、ぬれ布巾をしき①を入れ強火で20分位蒸す。
- ③②をボールにあげ、さとうを2～3回に分け加え、しゃもじでよく混ぜる。
- ④③をもう一度10分位蒸す。



左 桜餅  
右 かぼちゃ白玉

⑤ぬれ布巾をしいたまな板の上に④をとり出し 30g位にちぎって5cm位の円形にのぼしあんを包んで丸め、桜葉の表を外にして包む。

## かぼちゃ白玉

- 材料(4人分)  
かぼちゃ 300g  
白玉粉 200g  
水 カップ1/2

- ①シロップ  
レモン汁 大きじ2  
さとう 120g  
水 カップ1

- 作り方  
①かぼちゃを乱切りにし、ゆでて皮をむきつきつぶす。
- ②①がさめたら、白玉粉に水を入れこね、混ぜ合せ直径2cmのだんごに丸め、ゆで水にとって冷やす。
- ③②に冷やしたシロップやフルーツを入れて食べる。

## 内管検査と消費機器調査の実施について

(3月1日～5月6日)

ガス事業法の規定により当企業団は、皆様方から都市ガスをより安全にお使いいただくために全町内を対象に三年以内に一回、内管検査と消費機器の調査を行なっております。

### ●内管検査とは

ガスメーター器よりそれぞれの家庭で使用されているガス栓までの間で漏洩がないかを調べます。

### ●消費機器調査とは

風呂釜、湯沸器等の給排水設備及びガス栓、ゴムホースの点検を行います。

### ●ゴムホースとゴムホースバンドの取替えについて

老朽化したゴムホースを使用していると弾力性がなくなり、ヒビ割れの原因となり漏洩を生じるので、今年度の定期調査より、全て企業団名、製作年度入りの都市ガス専用ホースと取り替えていただきます。又ときたまガス栓にホースバンドを使用していないもの、型の古いものが見受けられますので、これらに

についても完全に取替えを行います。

### ●LP用のガス栓・異型ホース継手・三方継手の禁止について

プロパンガス使用当時のガス栓、器具と口径の違うガス栓、三又継手を使用されている場合は、先回(昭和五六年)は免除しておりましたが、通産局の改善指導により今回は完全に取替えを行います。

### ●ゴムホース及びバンド単価

ゴムホース(1m9φ)	400円
ゴムホース(1m13φ)	500
ゴムホースバンド(1ヶ9φ)	25
ゴムホースバンド(1ヶ13φ)	30
ガス栓グリスアップ(1ヶ所)	500

以上、都市ガスを安全に御使用いただくために御理解を頂きたくお願い申し上げます。

## 町立へき地保育所 閉所について

この度、与板幼稚園の増設並びに入園年齢の改正等

に伴ない、町立本与板保育所及び黒川保育所を本年三月限りで閉所することになりました。

## 卒業期における児童生徒の非行防止

### ～ためらわずかけよう ひと声 愛の声～

与板警察署

県内の少年非行は、中学生を中心に増加を続けており、とくに中学生による校内暴力や万引き、シンナー乱用、家出などが激増しています。

### ◆家庭における非行防止の5つのポイント

- ① 子供を放任しない
- ② 子供の育てる責任の自覚を
- ③ 親子の対話を忘れない
- ④ 子供への理解を。

# PLAY

## スレイガイド

与板町役場 3100  
町民体育館 3945  
3528  
勤労青少年ホーム 2015

### 心配ごと相談室

- 3月13日・27日
- 4月3日・10日
- 午後1時30分より
- 役場・男子厚生室

### 行政相談室の開設

- 4月10日(火)
- 午後1時から3時まで
- 与板町公民館

### 卒園・卒業式

与板中学校	3月13日(火)
与板小学校	3月24日(出)
与板幼稚園	3月26日(月)
黒川保育所	3月28日(水)
本与板保育所	3月29日(木)
与板保育園	3月29日(木)

### 入園・入学式

- 与板高等学校 4月9日(月)
- 町民バスケットボール大会 3月11日(日) 午前9時
- 町民体育館



### 熱戦の結果

第5回小学生スキー大会  
12月26日(日)・立ヶ入スキー場(各クラス三位迄)

《4年以下》二〇〇M  
一位/小原俊郎・二位/中島和之・三位/梅田正樹

《5年男子》二五〇M  
一位/大平智・二位/上村敏夫・三位/島倉富輝

《5年女子》二〇〇M  
一位/佐藤恵深・二位/鳥山並絵・三位/大平みのり

《6年男子》二五〇M  
一位/山崎敏夫・二位/佐越俊光・三位/山崎博元

《6年女子》二〇〇M  
一位/板垣珠恵・二位/齊藤みゆき・三位/丸山陽子

- ③ 善悪のけじめをはっきりと——生活の基本マナリを。
- ④ 二つ叱つたら三つほめる心がけ——いつも励ましと暖かさを。
- ⑤ ポルノ雑誌等を持ちこまない——若いエネルギーを正しい方向に。

## 教育長に 小林 毅氏 就任



去る二月六日に行われ、昭和五十九年第一回与板町臨時議会におきまして、教育委員の任命についての議案が提出され、議会の同意を得て小林毅氏(蔵小路)が教育委員に選任され、これにより二月十五日に就任されました。任期は昭和六十三年二月十四日です。

## 心身障害者扶養共済制度への加入について

●目的は 心身障害者を扶養している方々の大きな悩みは、自分の元気なうちはともかく自分の死後、残された障害者をだれがめんどうをみてくれるかということではないかと思えます。もちろん親族が扶養してくれるとしても精神的、経済的な負担はやはり知れないものがあると思われまます。このような保護者の不安、親族の負担を少しでも軽くし、あわせて障害者の方々に幸せな生活ができるよう配慮するのが、この制度の目的です。

●この制度のしくみは、加入された保護者の方々から毎月一定の掛金を県に納めていただき、加入者に万一のことがあった場合には、その月から年金を支給する制度です。万一とは、加入者が死亡又は重度の障害になったときを言います。

●加入資格は この制度に加入できる者は、保護者であって、加入時に次掲げる要件に該当する者。

一、県内の地域に住所を有すること。

二、65才未満であること。

三、特別の疾病又は障害を有せず心身障害者扶養共済契約の対象となることのできる者。

●障害の種類、程度 将来独立して生計を営むことが困難なもので、次のいずれかにあてはまる人。

一、精神薄弱者

二、身体障害者福祉法施行規則別表による一級から三級までに該当する身体障害者

三、精神又は身体に永続的な障害を有するもので、その程度が一、二級同程度のもの。

●掛金(月額)

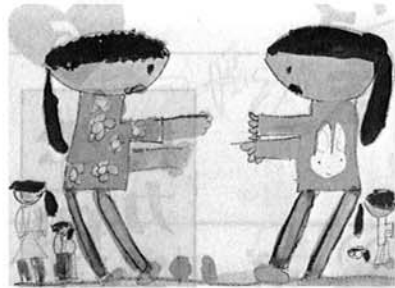
- 45才以上50才未満 三、二〇〇円
- 50才以上55才未満 四、一〇〇円
- 55才以上60才未満 五、三〇〇円
- 60才以上65才未満 六、八〇〇円

●年金額は 加入者が死亡し、又は重度の障害者となったときはその月から障害者が死亡するまで毎月二〇、〇〇〇円2口加入者は四〇、〇〇〇円支給されます。

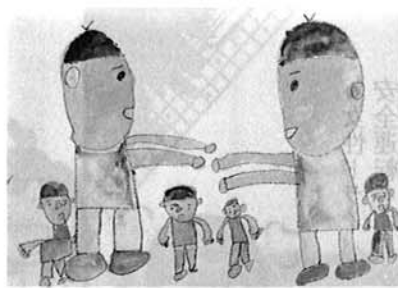
●加入申込期限は 昭和59年3月31日

●加入申込は 希望者は役場町民課福祉係まで申出下さい。





与板幼稚園 ゆり組  
いけがみじゅんこさん



与板幼稚園 ゆり組  
やまだだいごくん



僕の作品  
私の作品



### たまたま通りで 雪のカーニバル!!



▲ たまたま通りの雪のステージ

中町商店街の有志の皆さんが、たまに行っている「たまたま通りの催し」が、大雪なんかふつとばせを合言葉に2月11日(土)に高島映画館前を会場に行われ、初めての試みのかまくらを作ったり、野外ステージをセットし音楽を流したりして、訪れる人達を楽しませてくれました。

### スポーツ広場のオープン間近

町のスポーツ愛好者が、待ちに待っているスポーツ広場のオープンが、もうすぐとなり、その調整会が次の日に行われます。

使用希望者はお集まり下さい。

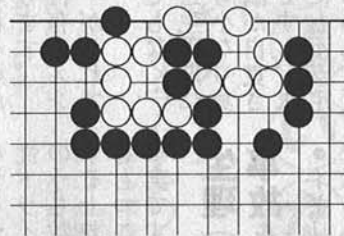
☑ 3月21日(水) 午後8時

☑ 町民体育館・第1会議室

\* 4月分の体育館、スポーツ広場(野球場、テニスコート)の利用調整会です。

### 詰碁・詰将棋

出題 九段 酒井 猛  
黒先、白死。  
【ヒント】 白石の駄目詰りが狙い。  
(5分で初段)



出題 八段 北村 昌男  
持駒=角、銀、桂(15分で一、二級)  
【ヒント】 三手目の好手が発見出来ればあとは簡単です。



(解答は13ページ)

## ひろば

### 旧黒川にはじめて 白鳥が飛来



▲ 旧黒川の4羽の白鳥

別院前の旧黒川に、2月14日ごろから4羽の白鳥がやってきて、しばらくの間、通りかかる人達を楽しませてくれました。

2月の異状寒波で、氷のはった所が多いためエサを求めて飛んできたのか、仲良く羽根を休めていました。

わがまち

### 雪の城山

二月の末ともなれば、まだ固そうな枝々にも、春が芽吹いているにちがひありません。山の姿もやわらいで見えます。立ヶ入りでのスケッチです。

(三年間、貴重な紙面を頂戴し、多くの方々からご覧いただき、ご激励下さいましたこと、心からお礼申し上げます。)

文・絵 雲居立雄氏

### 短歌

テーブルに移されし黄のシクラメンなごめる時間もたらしして午後  
長 田 芯 字

燃え盛る賽の神祭するめ焼き孫の書き初め炎に舞ふ見ゆ  
吉 岡 み よ

あれこれと新生児売場で買いあさる初孫すぐに顔ほころびて  
風 間 ス ミ イ

弥生の陽暖かくなり卸し雪屋根に投げ上げ新芽待ち居り  
司 城

病室の窓より見ゆる如月の細かき雪は蝶舞ふ如し  
日 浦 美 紗



## 文

## 芸 欄

### 詩

「うわさ」

のぎく読書会 仲 葉子

誰もいない昼下り

コーヒークップに湯を注ぐ

黙ってつむいできた過去を

ほんのり揺らぐゆげの中で

視線を向け縮図する

素顔を見すかされたようで

何故かすき間だらけの感覚は

ぼんやりと

人々の噂話の種をいれ

静かにかきまわす

そしてコーヒークップを口元へ

まるでにくしみを

忘れてしまった者のように

### 俳句

「凍る」「寄鍋」

寄鍋の煮ゆる頃あい湯をあがる

昏れかかるより雪道の凍りけり

凍み渡りおづくくと四五歩踏み出せり

一人増えて寄鍋の卓賑やかに

砥ぎ船の薄氷割りて刃物研ぐ

よせ鍋に娘ばかりの級会

凍て道に転びてあたり見渡たせり

ゆくりなき客もよせ鍋輪に入りぬ

友だちの牡蠣鍋好きで始まりぬ

北京にて

ツルハシをはじく土音凍りけり

人絶えて立食そばの駅凍る

よせ鍋に二次会の顔揃えけり

与板俳句同好会

大濁の靖子辞書送る

広辞苑歳時記友の雪安居

の ぶ 志

寒相撲見すぎ厨に焦げ匂ふ

吉 岡 み よ



# 生理前数日から生理時には、極力、運転をひかえよう！



●女性ドライバーが安全運転をするうえで、男性ドライバーに比べ、明らかに不利だと思われる点のひとつがあります。女性に特有のメンス（月経）がそれです。

●いうまでもなく、生理前期と生理期には、大なり小なり身体的な不調が自覚されるはずですし、また心理的にも不安定な状態におかれ、反

●研究調査によりまずと、女性ドライバーの事故の半数以上が生理期と生理前期に集中しているそうです。

●また、分娩経験者の場合は、生理中の事故が多く、これに対し分娩未経験者の場合は生理前期の事故が多いという傾向も認められたとのこと。

●いずれにしろ、身心、特に自律神経の変調をきたしやすい生理期および生理前期には、車の運転を極力ひかえるようにすることが事故防止上、また健康維持の上でも、最も賢明といえるでしょう。

## 女性ドライバーへのアドバイス

●女性ドライバーが安全運転をするうえで、男性ドライバーに比べ、明らかに不利だと思われる点のひとつがあります。女性に特有のメンス（月経）がそれです。

●いうまでもなく、生理前期と生理期には、大なり小なり身体的な不調が自覚されるはずですし、また心理的にも不安定な状態におかれ、反

●応時間の遅れや判断力の低下がみられるという調査結果もあります。これらは、明らかに安全運転上の大きなマイナス要因であり、女性ドライバーだけが一ヶ月のうち数日間、安全運転をする上で非常に不利な時期をもつことは避けられない事実です。

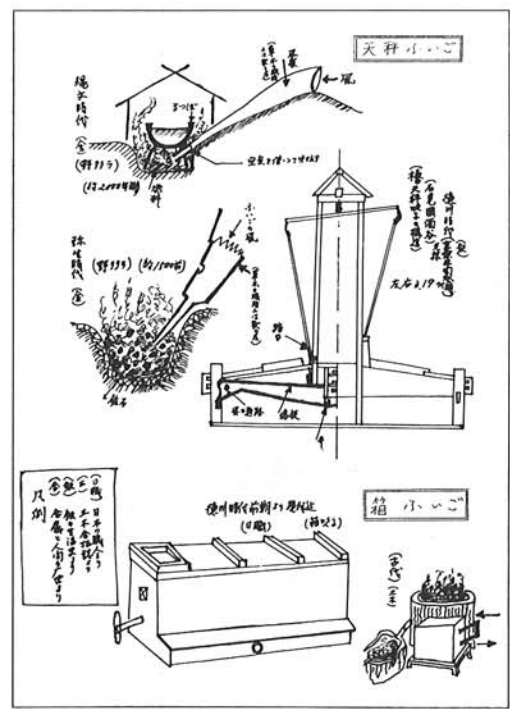
●生理(前)期は、**事故を起こしやすい！**

●イギリスのダルトン女医による「メンスと事故」の

交通安全キャンペーン  
☆☆☆☆☆☆ 3月 ☆☆☆☆☆☆  
速度は控え目に  
安全運転を  
しましょう!!



## トッテンカン物語 3 鞆(ぶいこ)について



鞆の歴史は江戸初期に備作り専門の職人があり普通私達が鍛冶屋の鞆と言うと図の様にポンプ式の箱鞆風箱ともいいうの様で、何時考案されたかわかりませんが、江戸時代の前期の様です。

鞆は言うまでもなく送風装置であって、金属関係の道具です。鍛冶屋とか鋳物師等の金工の職人の使う大事な道具でした。

この箱鞆は江戸時代前期には大坂の天満に鞆町があり、鞆を一手につく

り諸国に売り出されたと言われ、鞆師が集住したと事です。

江戸時代の中期となりまして、各地の精錬場のタタラでは数人の人達が相対して真中を心棒でささえてある板の端を交互に踏んで送風する天秤鞆が使われておりましたので、箱鞆の考案は江戸時代初期の様です。

この天秤鞆については、与板にも土屋（鋳物所）の煙突が昔の四〇〇mグラウンドの小屋がありましたあたりにはあったと言われております。その時の土屋とは丸

山土屋さんだと言われておりますが、その時にこの天秤鞆を使って鍋、釜を作っておられたという事です。

鍛冶屋と鋳物師に結びついている鞆が京都の稲荷神社とつながっている様です。

新潟県は佐渡の金山の開発に鞆を使った時には狸の皮を張った鞆を使った様ですが、私達の鞆の皮はムジナの皮が多かった様です。

鞆も佐渡で出来たものは品物がよいと言うので、与板方面でも佐渡産の鞆が多く使われた様です。

文・小林繁雄記

## よいたの自然をたずねて

### キクザキイチリンソウ

板の山に多産。やゝ湿った場所を好み、早いものは雪解けを待ちかねて咲く。花弁はなく、花弁状のく片は十数枚。花の色は白か紫だが、与板の山は紫色が少ない。深山に入ると、濃紫色の大ぶりが群生しているのに出合ふことがある。

▲キクザキイチリンソウ

地下茎は白色で、横に伸び折れ易い。同じ仲間のニリンソウも与板山に産する。花は小型で白色。一株に二輪か三輪つく。沢すじ

▶イチリンソウ (寺泊町野積にて)

に群生している。この草は、山菜にする地方があるが、猛毒のトリカブトの葉に似ていて、いつだったか間違つて食べ、落命した人があったと新聞で報道されていた。イチリンソウは、がく片

が五枚で白色。キクザキイチリンソウより大型。与板の山には見あたらない。暖地性で、このへんでは弥彦山麓の野積側で見つけたことがある。

キクザキイチリンソウは、土地によってアメフリバナ、ユキワリソウと呼ばれる。湯沢や六日町では、チャワンバナとかサラバナといっている。

子どものころ、ママゴト遊びによく摘んだものだと、行きずりの老婆が、遠く昔を想い出すように目を細めて語ってくれた。

「よいたの自然をたずねて」今回をもちまして閉じさせていただきます。

長い間、ご協力有難うございました。

文・写真 久須美鷹次郎氏

## さわやか君

西村 宗



## 詰碁・詰将棋解答

●碁

正解図 ここで黒①が好手順。白②の急所をゆずればセキ崩れ。で、白③は絶対だが、この時黒④、⑤が白の駄目詰りをみた切り札で、白おす手なし。

失敗図 黒①は、白②で黒③、④にセキ活。

●将棋

持駒 角、銀、桂

2 二銀打、1 二玉、1 四飛、同銀、3 四角、2 三銀、2 四桂まで七手詰め。

初手を1 四銀は1 二玉、2 三銀成、同玉で。また2 二角なら1 二玉と引かれ、以下いずれも詰まない。2 二銀打が最善。玉方1 二玉と逃げるよりなく、そこで1 四飛と廻るのが、次の3 四角を考えた捨て駒の好手で、この詰め将棋のネライでした。