

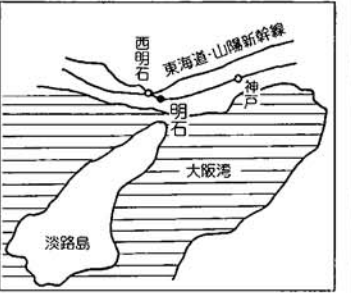
わたしのふるさと

兵庫県明石市

私のふる里明石は、兵庫県中南部の人口二十五万の商工業都市です。日本標準時子午線（東経一三五度）通過地として、明石天文科学館が有り、明



〔中町〕
小島 露子さん



石海峡が一望出来ます。隣には、万葉の歌人・柿本人麻呂をまつる人丸神社が有ります。海岸線は風光明媚で、昔は山陽、南海両道の宿駅であり、キリシタン大名、高山右近の城下町であった。「万葉集」はじめ、多くの和歌や小説に書かれ

います。市の中心部の商店街は、魚の棚市場と呼ばれ、数十軒の魚屋が店を並べ、明石の海で水揚げされた、ピチピチと生きている新鮮な魚貝類が格安で手に入るの、遠方からも買いに来られ、市民の台所を潤しています。近年は、交通の便（山陽新幹線西明石駅もある）も良く、気候も温暖で、人情も豊かな町ですので、阪神間のベッタタウンとして開発され、幼い頃、広々とした蓮華草の花の中で遊んだ田畑は住宅街に変わり、淋しく思い、懐かしく感じるこの頃です。

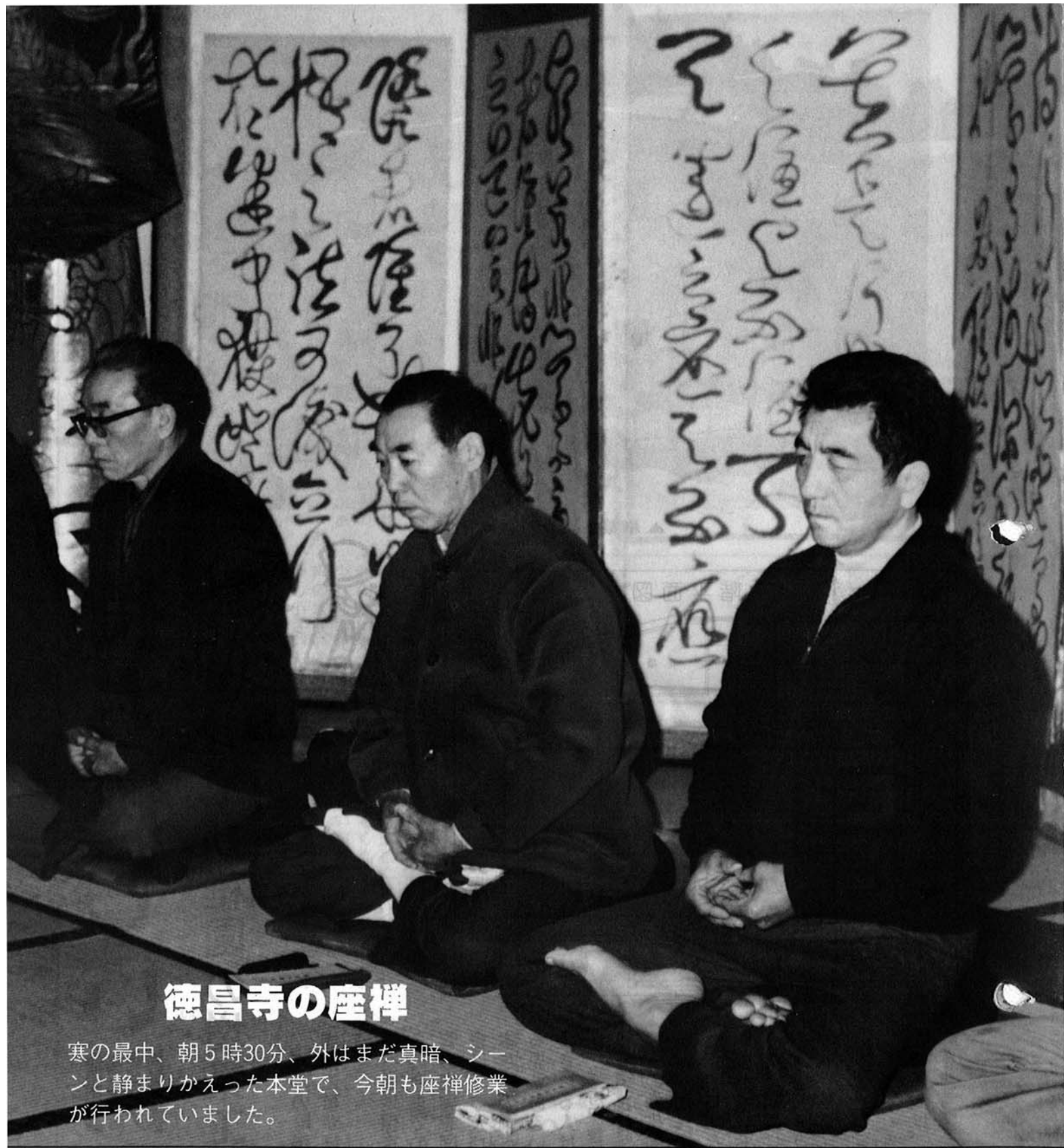
わが家のアイドル



花澤英哉くん
〔中町〕
花澤信一さんの長男

与板町の皆さんこんにちは。僕がこの家の専制君主の英哉です。僕は偉いので大小二人づつのおじいちゃんとおばあちゃんを持っていません。だから朝から夜まで「タンタン」と言えばカセットが回り、「チャンチャン」と言えばレコードが回ります。まだ僕は「イチチャイ」（一寸）なので何かを頼んでも理解できないようなので用が足りず困っています。「ネネ、ネネ」と言っているので一生懸命がんばって十二時過ぎまで起きています。そうすると一困った子ねー。やんなっちゃうわーとほめられます。ブーブー（車）の運転はお父さんになんかは任せておけないので、すぐにハンドルに手を伸ばして方向を変えてやっています。すると「コラ、コラ」とまたほめられます。長い間、家の中に子供がいなかった所に生まれて来た英哉は我家の沈む事の無い太陽です。雨の日も雪の日も笑いを提供してくれています。早く大きくなれと思う反面、このまま大きくならなければ、などと思うこの頃

近頃は、交通の便（山陽新幹線西明石駅もある）も良く、気候も温暖で、人情も豊かな町ですので、阪神間のベッタタウンとして開発され、幼い頃、広々とした蓮華草の花の中で遊んだ田畑は住宅街に変わり、淋しく思い、懐かしく感じるこの頃です。



徳昌寺の座禅

寒の最中、朝5時30分、外はまだ真暗、シーンと静まりかえった本堂で、今朝も座禅修業が行われていました。

広報 よいた

2月 No.212 (昭和59年2月10日)

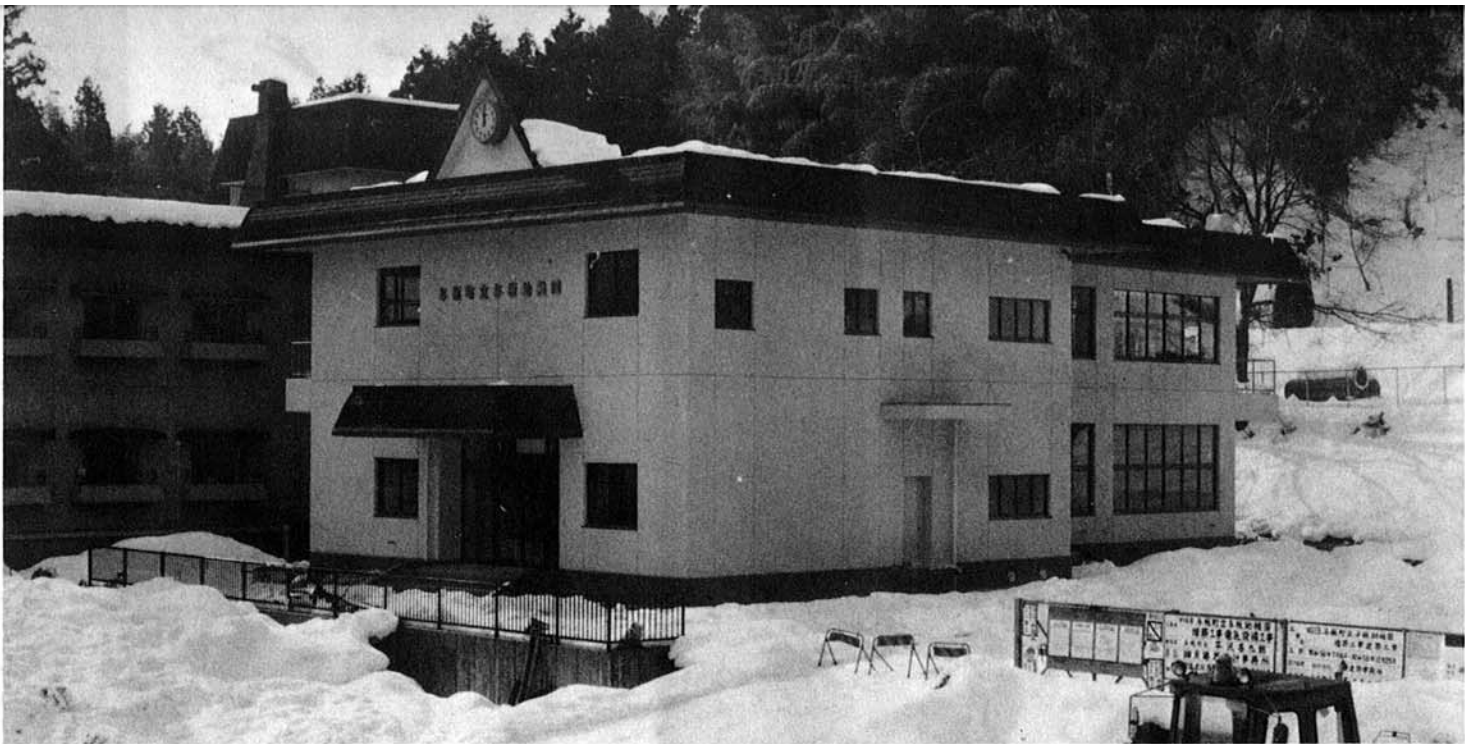
- 今月の主なみどころ —
- 待ち遠しい開園……………2・3
 - カメラルポ“賽の神”……4・5
 - 健康を食べる……………8
 - ひろば……………10・11
 - トッテンカン物語……………12
 - わたしのふるさと……………14

*編集室

大雪に見舞われ、連日除雪作業に追われ、四苦八苦の毎日です。今春開園される幼稚園の増設園舎を紹介します。園舎は、春の訪れをだれよりも待ち望んでいるのではないでしようか。広報紙のファイルが、かなり厚くなり綴じられなくなっているかと思われ、4月に新しいものを全世帯に配布する予定です。



= 人 口 =	
(1月31日現在)	
男……3,772人	女……3,995人
計……7,767人(+8人)	
世帯数……1,812(±0)	
転入……11人	転出……3人
出生……9人	死亡……9人



▲ 増築された与板幼稚園

待ち遠しい開園



幼稚園の増築工事はほぼ完成

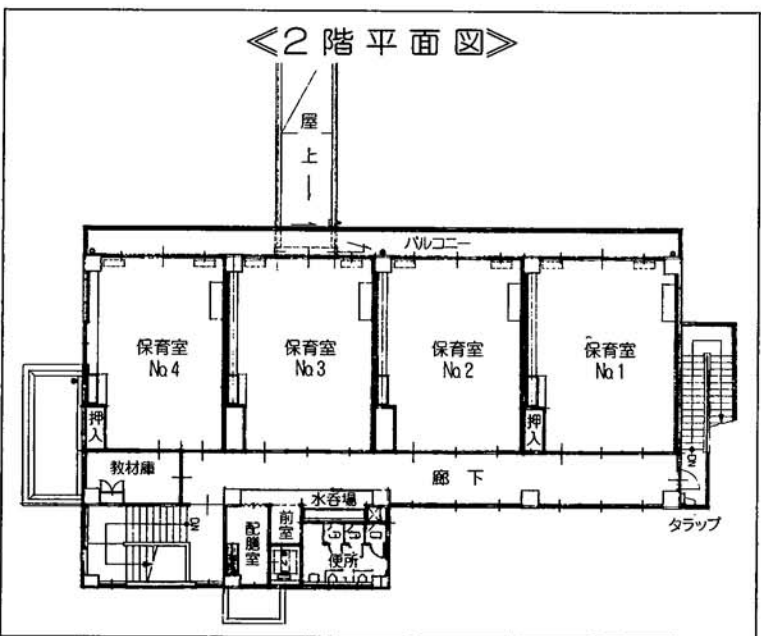
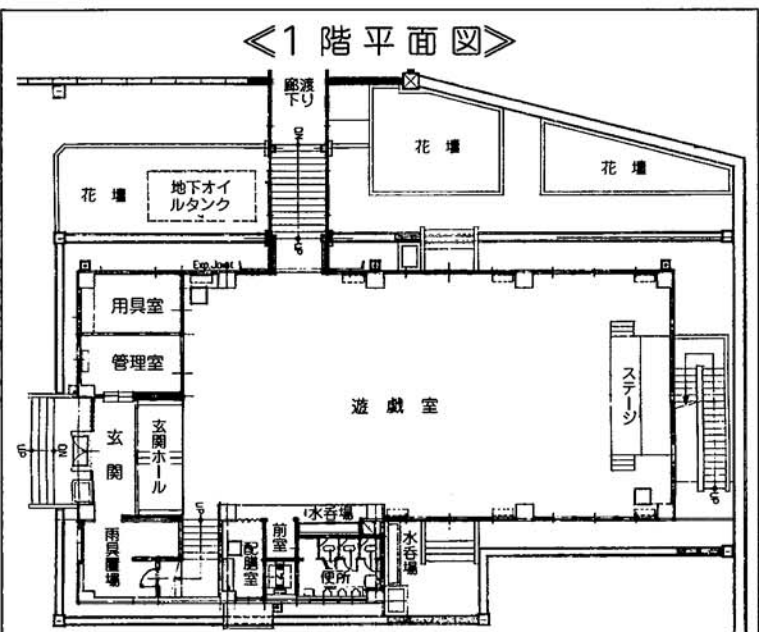
昨年の町議会で議決されました与板幼稚園の増築工事がほぼ完成し、4月の開園を待っています。

へき地保育所の見直しと幼児教育の重要性から、今までの幼稚園に4才児も加えて、幼児教育の充実を図り、これに伴って保育を要する児童は3才及び3才未満児となりますので、南中、本与板の両へき地保育所は閉鎖し、保育に欠ける児童あるいは4〜5才児の中で、保育園を希望される人はすべて中町にあります社会福祉法人「光寿保育園」に委託することになりました。

増築された園舎は、クリーム色の二階建てで、いまの幼稚園とは渡り廊下で結ばれ、一階は遊戯室、雨具置場、管理室、二階は保育室が四部屋、教材庫などで、三角屋根には大きな丸時計が取り付けられています。

又、通園には新しく購入される四十九人乗りの園児バスが、上(カミ)の地域は倉谷から以南に住む園児、下(シモ)の地域は本与板から以北の園児を送迎する計画です。

もうすぐ春です。モダンな園舎と、整備された清風園は、元気な子供達が早く通園してくるのを待ち望んでいます。



幼稚園に入ったら



なんばひでおくん
ウルトラマンのこを
したい。



もりようこちゃん
おにっこをして遊び
たい。

南中保育所

今度幼稚園に入園する皆さん、四月になったら元気にやってくるください。

幼稚園の園舎は

- ・広いし、新しくてきれいで、いろいろな良い施設や道具などがあります。
- ・毎日楽しく元気に活動することが出来ます。すばらしい園舎ですよ。
- ・また園舎のまわりには、大きなプールがあって、暑いときはたくさん水遊びができますし、すばらしい遊び場があって、いろいろな遊びや運動ができます。
- ・毎日楽しく遊んだり運動したりすることが出来ます。

したりすることが出来ます。いい環境ですよ。

幼稚園には、保育所よりもたくさん先生方がいます。

- ・背の高い先生もいるし、少し低い先生もいます。
- ・声の大きい先生もいるし、少し小さい先生もいます。
- ・しかしどの先生もやさしいし、いっしょけんめいに教えてくれます。またいっしょに遊んでもくれます。
- ・いい先生方ですよ。
- ・また幼稚園には、保育所よりもたくさんのお友だちがいます。
- ・四才児もいるし、五才児もいます。

幼稚園に入ったら



こばやしまさのりくん
ブロックとすべり台で
遊びたい。



まるやまちはろちゃん
つみきで遊びたい。

本与板保育所

園に行きたいでしょう。先生方も今から待っていますよ。

保護者の皆さんへ

幼稚園の教育は、小・中学校の教育と違い、知識や技能などを高めることを直接教えるよりも、幼児がいろいろなことに興味や関心をもつて遊びや活動に取り組み、その結果として知識や技能を無理なく身につけていくことをねらっています。

このことを念頭におきながら、先生方と力を合わせ子どもさんを見守り、はげまし、援助してまいります。

元気に入園してきて下さい



与板幼稚園長
砂山 五男



▲ 細長い竹ざおにスルメをさげて……



出来あがった賽の神▲

ふなねりまじりへんこ はじめるの試み 賽の神



▲ モクモクと煙を出して燃えあがる賽の神



▲ 最初は竹で骨組みをして



▲ ワラで回りをまいて



▲ 子供達もいっぱい集まって……

ばな賽の神が出来あがりま
した。
当日は、たちはな太鼓の
音が町内を練り歩き、大勢
の子供達が、手に手に書き
初めや、するめなどを持つ
て集まり、燃え上がった賽
の神に歓声をあげ楽しみま
した。



▲ 八幡様の神事



▲ 城山鼓友会も協賛



▲ 松明の点火

与板町教育委員会が、ふ
るさとづくりの一つとして
計画した「賽の神」が、一
月十四日(土)、横町の農協倉
庫脇で行われました。
はじめての試みでしたが
何ヶ月も前からワラを集め
たり、又以前やったことの
ある本与板町内の人達から
指導を受けたりして、りっ





ママ 忘れないでネ

2月23日 13時から13時30分迄受付
母親学級 母子センター
対象者 S.59.4~59.7月分妊婦予定者

3月5日 13時から13時30分迄受付
乳児相談 母子センター
対象者 1才未満の乳児

◀与板保健所の総合相談▶

- ☉ 2月17日(金) 13時~15時
・病気の予防 ・健康診断
- ☉ 2月24日(金) 13時~15時
・子供の発育と育て方全般
- ☉ 3月2日(金) 13時~15時
・病気の予防 ・健康診断
- ☉ 3月9日(金) 13時~15時
・歯の健康相談 (全般)

**電話移転の申し込みは
お早めに!!**

厳しい冬もあとわずか、春のおと
ずれとともにあちらこちらで家屋の
新築、増改築が行われる季節となりました。この時期
は転勤等による引越しが多くなり、これに伴う電話の
移転工事が増えてまいります。

局では、できるだけご要望にそよう努力をしてお
りますが、急なお申し込みでは間に合わないこともあ
ります。2週間くらい前までにお申し出ください。

与板局の工事日は、1週間に2回(火曜日・木曜日)
が予定されています。

**お手もとの加入者電信電話債券を
お調べください!!**

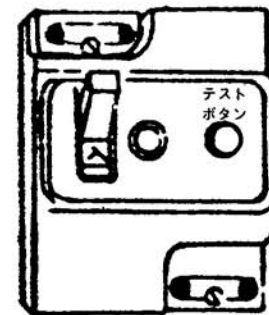
あなたがお持ちになっている電信電話債券は満期に
なっていないですか。抽せんにより償還を行っています
が、抽せんに当たっていませんか。償還期日後は利息
がつきませんので償還金は早めにお受取りください。

お問い合わせは券面記載の銀行、証券会社または電
報電話局へ。

与板電報電話局 ☎ 2700

くらしの豆知識

**漏電しゃ断器の
取付をおすすめします**



(分電盤についています)

漏電しゃ断器は、電気器具や配
線の漏電を感じとって、瞬時にし
かも自動的に電気をとめ、火災や
感電事故を未然に防ぐ装置です。

又、近くで雷が発生した場合も
自然に反応し、電気器具や配線
を守るため、電気をとめることが
あります。

詳しくは、東北電力長岡営業所
(☎ 0258-35-1860) へ。

保健婦さんの

気になる話

**2月1日~7日
までは
成人病予防週間
です**



テレビでも健康番組
は多く、知識を得る機
会は以前と比べてとて
も多くなりました。司
会者の「私も血圧が高
いのですが」という言
葉に、何となく親近感
がわくような経験はあ
りませんか? でも、
知識を持っていても、
それが実行され
なければ、成人
病予防はできな
いというわけ
です。

そこで、与板
町では減塩運動
を実施してきま
した。
皆さん、随分
と「塩け」には
注意されていま
すが、その一息
で、健康は自分自身で作るも
の。この精神で寒い冬をの
りきっていきましよう。

次に成人病と仲良くつ
き合ってください。近年脳卒
中死亡が減少しました。こ
れは、高血圧の人が減った
のではなく、血圧を上手に
コントロールできる人が増
えたためです。つまり、血
圧が上手につき合っている
人が多くなったということ
です。皆さんの持っている
正しい知識をフル活用して、
ぜひ成人病と仲良くつき合
っていただきたいと思いま
す。

品等の加工品は、長もち製
品のために塩が使われてい
ます。この塩分量が知らな
いうちに多くなってしまっ
たにお気づきではないか。
一度チェックしてみようか。
かがでしよう。

くらしのメモ

児童手当受給者の皆さんへ

2月期児童手当(昭和58年10月
~昭和59年1月分)を2月10日付
けで指定の金融機関へ振り込み
いたしましたのでご確認下さい。

**みんなで覚せい剤を追
放しよう!**

覚せい剤乱用者による通り魔殺
人、人質誘拐事件など凶悪な事件
が、全国各地で発生し大きな社会
問題となっています。

覚せい剤乱用者には、次のよう
な特徴がみられます。

- ・腕などに注射のあとがある。
- ・注射器や白い粉などを持っている。
- ・金使いが荒くなったり、夜遊び
が多くなり、不良仲間と交際す
るようになる。
- ・怒りっぽくなり、突然乱暴した
り、大声を出すなど行動に一貫
性がなくなる。
- ・食欲がなくなり、体はやせ、顔

色が悪くなる。
このような変化に気付いたとき
は、早く、かつ適切な処置を取る
ことが大切です。

お気軽に「覚せい剤相談の窓口」
をご利用下さい。

**新潟県交通災害共済
59年度の会員を募集**

1日1円の会費で、皆さんご存
知の交通災害共済の59年度会員募
集が始まっています。申込みは町
内委員長を通じて申込み下さい。

加入手続きや見舞金請求手続き
などについては、お気軽に役場・
総務課までお問い合わせ下さい。
家族そろって加入しましょう。

**入学・就職シーズンの
郵便利用
書留をご利用ください**

2月は入学や就職などで郵便を
利用される機会が多くなります。
この時期の大切な郵便物は、書留
をご利用ください。

書留をご利用になりますと、郵

便物の引受けから配達までの全過
程を記録してありますので、万
一の時には、郵便局の窓口で申し出
られた範囲内で、実損額を賠償い
たします。

なお、現金を送られるときは、
郵便局や、郵便切手類売りさばき
所で販売している現金封筒をご利
用ください。

**加工食品のJAS法に
よる表示**

JAS法の規格に合格した農村・
水産・畜産物を原料とした加工品
にJASマークがつけられています。

JAS法に基づいて指定された
食品には、品質表示が義務づけら
れています。

＜指定対象品目＞
果実飲料、ハム類、魚肉ハム・ソ
ーセージ、みそ、しょう油、調理
冷凍食品などです。

＜表示事項＞
品名、原材料名、内容量、製造年
月日、製造者名などです。

**所得税の確定申告は正
しくお早めに!!**



昭和58年分の所得税の確定申告
の準備は、もうお済みでしょうか。

2月16日から受付が始まります
が、期限間近になりますと税務署
は大変混雑し、落ちついて相談で
きなかつたり、長時間お待ちいた
だくような事になりかねませんの
で、確定申告はできるだけお早め
にお願いします。

申告書を書くときには、「申告
書の書きかた」や「所得税の確定
申告の手引き」を参考にして、申
告書の二面から番号順に記入して
いくと、所得や税額の計算が簡単
にできるようになっています。申
告書は正しく自分で書きましよう。

**年金加入者の皆さんへ
年金手帳を
大切にしましよう**

わが国には、国民年金をはじめ
厚生年金保険、船員保険、各種共
済組合など「公的年金」と呼ばれ
る八つの年金制度があります。

このうち、国民年金、厚生年金
保険、船員保険の三つの年金制度
は社会保険庁で取り扱っており、
このいずれかの年金制度に加入し
ますと、「年金手帳」が加入者の
皆さんに交付されます。

以前は、これら三つの年金制度
ではそれぞれ独自に「被保険者証」
や「国民年金手帳」を交付してい
ましたが、加入者のみなさんの便
宜を考え、三つの年金制度をセッ
トにした一冊の「年金手帳」に切
り替えました。

この「年金手帳」には、三つの
年金制度のそれぞれに記号番号が
記入できるようになっています。

そして、その人の一生を通じて
同じものが使用されるので、加入
者にとっては「分身」ともいえる

大切なものです。
ですから、同じ年金制度におい
て二つ以上の記号番号を持つこと
はありません。

もし、二つ以上のものを持って
いる人は、

- ①国民年金→町役場国民年金係
- ②厚生年金→もよりの社会保険
事務所
- ③船員保険→県庁・保険課へ申
し出してください。

その結果、二つ以上の記号番号
と加入期間は整理統合され、一本
の記号番号と加入期間になります。

また、「年金手帳」を紛失した
り、汚した場合は、その旨を申し
出れば「再交付」されます。

それに「年金手帳」は、将来、
年金を受けるときに必要なもので
すから、大切に保管しましょう。

自衛官募集中!!

2等陸・海・空士

《志願手続きや詳しい事は》
与板町役場総務課

☎ 3100

昭和59年 各町内の委員長さんは次の方々です

町名	委員長名	☎	町名	委員長名	☎
模原	山田 与喜男	3836	下横町	水野 三郎	3307
山沢	小林 隆	3692	五軒町	大場 三男	3202
倉谷	小熊 登代吉	3320	稲荷町	坂田 資朗	2251
柳之町	風間 三吉	4220	原	石田 政次	4275
堤下	小熊 久作	2868	馬場町	山田 銀作	2606
横町	内藤 清治	2902	泉町	佐野 一雄	2795
蔵小路	中村 光三	2854	長町	高野 勇	2321
上町	小林 十作	3108	下町	高橋 元吉	2864
安永町	大久保 貞助	2515	本与板	石黒 伝次	3072
船戸	八子 宗平	2375	馬越	黒川 穰	4371
仲町	佐野 清松	2428	岩方	八子 彦八郎	4409
堂前中島	田中 八郎	2801	中田	山田 潔	3706
水道町	中島 直一	2669	南中	佐藤 幸雄	3756
南新町	高橋 弘作	2413	吉津	小林 寅一	3726
中川岸	皆川 重衛	2269	広野	本田 雄一郎	3642
北新町	山崎 守男	2266	葛都	石橋 虎雄	3624

お詫びと訂正

1月号の「ひろば」のコーナーで、剣道昇段審査会で合格されました風間繁雄さん(山沢)は、5段に合格の誤りでした。



▲ 風間繁雄さん

又、11ページで版画クラブの入会募集をご紹介いたしましたが、説明不足の面がありましたので、次の事を付け加えさせていただきます。

- 入会金 1,000円
- 会費 月額 500円
- 教材費 実費負担

以上が、入会されるにあたり必要な経費です。

職業訓練生の募集について

このたび、長岡市職業訓練校では昭和59年度訓練生を次により募集しております。

＜募集科及び訓練期間＞

- 普通課程(3年制)
建築科・左官科・板金科・塗装科
- 専修課程(高卒対象・1年制)
建築製図科

＜入校資格＞

募集科に関係の業務に従事している方、又はこれから就職を希望する方。

＜授業日＞

平日…夜間、週平均3回
日曜…毎月1回(昼間)

＜学費＞

各科共…月額 4,500円

＜受付期間＞

1月17日から3月31日まで

＜申込及び問合せ＞

長岡市表町1丁目4番地10
長岡市高等職業訓練校
(☎ 0258-34-5203)

入学生募集のお知らせ

北里大学附属北里保健衛生専門学校(南魚沼郡大和町)では、既設の臨床検査技師養成科に加え、新たにコンピューター等も教育にとり入れ、新時代に即応できる「栄養士養成科」が開設され、出身高等学校長の推薦により昭和59年度の入学生を募集中です。

――記――

栄養士専門課程・栄養士養成科

- 2年制(昼間)
男・女1学年定員 100名
(特点…国家試験免除)

• 入試日

第1期推薦 2月19日(日)

第2期推薦 3月25日(日)

• 詳細は学院入試係(☎02577-9-4511)又は大和町役場(☎02577-7-3111)へ。

与板柔道クラブ 新春恒例鏡開き



▲ ファイト一杯の寒稽古

今年も又、1月4日より寒稽古に入った柔道クラブは、部員も倍増し、警察道場と町民体育館を使つての厳しい連夜の練習にもみんなファイト一杯、8日には紅白試合が行われ、郡柔連会長高橋源吉先生と本間与板警察署長さんよりお誉めの言葉やごほうびをいただいた後、お雑煮で鏡開きを祝い今年の健闘を誓い合いました。

厳しい寒さの中、週2回子供達の練習は続きますので、皆さんの温かい御声援をおねがい致します。

健康を食べる



おべんとうのおかずにも利用できるおかず

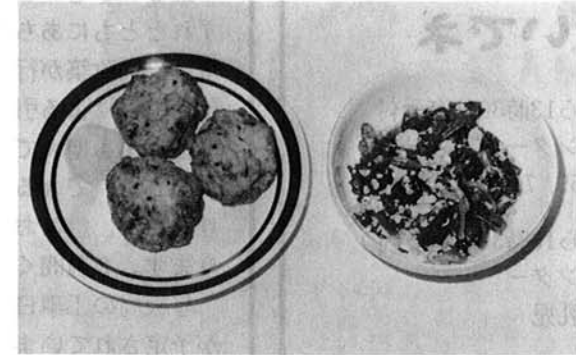
がんもどき

●材料(4~5人分)

- | | |
|-----------|-------|
| 豆腐 | 1丁 |
| れんこん | 小½本 |
| 干しいたけ | 2枚 |
| 人参 | 小½本 |
| 玉ネギ | 小½コ |
| ひき肉(二度びき) | 100g |
| 長イモ | 150g |
| 玉子 | 1コ |
| 塩 | 小さじ½ |
| しょう油 | 大さじ½ |
| スキムミルク | 大さじ3 |
| 酒 | 大さじ1½ |
| 油 | 適当 |
| 黒ごま | 大さじ1 |

●作り方

- ①豆腐を四等分し熱湯に通し、布巾で少し水けがある位にしぼる。
- ②①をみじん切りにする。(れんこんは酢水にさらし、みじん切りにしたものを布巾でしぼる)
- ③豆腐をすり鉢に入れすり、②を入れ混ぜる。(長イモはすりおろす)



左…がんもどき
右…山吹きあえ

- ④③にひき肉と②を入れ混ぜ、手に油をつけまるめ油で揚げる。(180℃できつね色になるまで)
- ※豆腐のしぼり方が悪いと油がはねるので少し片栗粉を入れるとよい。
- ※少し多目に作り冷凍しておくとおべんとうのおかずや忙がしい時に便利です。

山吹きあえ

●材料(5人分)

- | | |
|-----------|---------|
| ホウレン草 | 1ワ |
| 干しいたけ | 5枚 |
| ①しいたけの調味料 | |
| 玉子 | 3コ 大さじ5 |
| だし汁 | 大さじ5 |

- | | |
|-----------|-------|
| さとう | 大さじ1½ |
| しょう油 | 大さじ1½ |
| ⑤いり玉子の調味料 | |
| 塩 | 小さじ½ |
| 酒 | 大さじ1 |
| さとう | 大さじ1 |

●作り方

- ①ホウレン草をゆで水にさらし少し硬めにしぼり、しょうゆ大さじ1~2に10分位つけておく。
- ②しいたけを水に戻し、うす切りにし①の調味料で煮ておく。
- ③玉子に⑤の調味料を入れ、炒り玉子をつくる。
- ④ホウレン草をかるくしぼり2cm位の長さに切り、②③を混ぜあわせる。

熱戦の結果

■ 第三回少年剣道大会 1月22日(日)・小学校体育館
《新人の部》
・一位/小島孝志・二位/山田太一・三位/佐藤元保
《二・三年の部》
・一位/五十嵐慶太・二位/坂田芳博・三位/榊原大

《四年の部》
・一位/中島和之・二位/金山太郎・三位/中島宏之
《五年の部》
・一位/蕪沢 聡・二位/石丸雅之・三位/塚越恵理
《六年の部》
・一位/金山知幸・二位/宮沢敏郎・三位/山崎寿徳

▲Aコース▼

町民スキーの集い

2月25日(土)~26日(日)
五日町スキー場

☑

行政相談室の開設
3月10日(土)
午後1時から3時まで
与板町公民館

勤労青少年スキー
ツアー
2月25日(土)~26日(日)
五日町スキー場

☑

心配ごと相談室
2月21日・28日
3月6日・13日
午後1時30分より
役場・男子厚生室

第五回小学生スキー大会
2月26日(日)
立ヶ入スキー場

☑

2月18日(土)~19日(日)
石打花岡スキー場

2月19日(日)
石打花岡スキー場

PLAY

スレイガイド

☑ 日時
☑ 場所

与板町役場
☎3100
町民体育館
☎3945
☎3528
勤労青少年ホーム
☎2015

GUIDE

