

10アトハイス



さつまいもの ホクホク情報

★さつまいもの古里はアメリカ大陸。17世紀に中国→沖縄→鹿児島へと伝わり、唐芋、琉球芋、薩摩芋と変化してきました。

★さつまい目はジアスタゼを多く含み、デンプンを分解しブドウ糖に変える働きがあり、その作用によって甘みが出てきます。

ゆっくり時間をかけて加熱すると甘みが増します。石焼芋がおいしい理由がここにあります。

★さつまい目を食べると便秘が治る。一つには繊維が大便秘を解消し、大腸運動を盛んにするためです。もう一つは、芋を切った時に切口にじむ白い汁、ヤラピンに緩下作用があるためです。食物繊維はコレステロールをさげ、大腸ガンの発生を抑える働きがあります。

★ビタミンC、B1が豊富。

さつまいも半分(100g)食べればVcの一日必要量が摂れます。芋類のVcはデンプン粒子に包まれていて加熱してもこわれにくいので安心。Vcはウイルスを殺し免疫力を高めます。また、コレステロールをさげ、ガンの発生を抑えると言われています。

昔なつかしいさつまいも、今晚のおかず、おやつにいかがですか。



白妙会(かるた)



子供から大人まで いっしょに楽しめます

和五十一年に於いた日本一となった森洋三又さんを生んだり、輝かしい栄光を持っています。「最近、子供達の中にも百人一首をやる仲間がふえ、うれしいですね」と、語る会員の皆さんです。昨年は、与板小学校でもかるたを作り全校児童でやるようになり、非行化防止にもつながり大変喜ばれています。

入会を希望される方は、丸山英二さん(長町) ●二四一八・山田十一さん(安永) ●二六五三まで、ご連絡して下さい。

「よしののさとにふれるしらゆき……」会の恒例行事となっている新春町民小倉百人一首大会は、今年も一月十七日(日)に行われ、約五十名名の小・中学生の子供達が参加し、熱戦を展開しました。

昭和二十二年に「白妙会」の名称で作られ、初代から今日まで丸山英二さん(長町)が会長をつとめてこられました。

新潟大会や県選手権大会にも毎年出場し、昭

献血車が来町します

〈次回は〉～3月24日～

献血はだれでもできる人助け

◎受付時間 午前10時～12時
午後1時～3時

◎場 所 役場前



第1回少年剣道大会

メーン、コテーノ
館内いっばいに響きわたる大きな声で打ちあう少年剣士たち。
寒稽古でがんばった成果をおもいきり発揮しました。

広報 よいた

[健康づくり宣言町]

2月 No.188

[昭和57年2月10日]

今月のページ

- 役場組織機構の案内……2～5
- 生活のメモ……6・7
- 社会教育だより……8・9
- ひろば……10・11
- あったつあ物語……12
- グループ紹介……14

編集室

▽一月一日付けで役場職員の大異動があり、訪れる人達も戸惑っている様子なので、庁舎内や職員配置などを図で表わしてみました。

要は少しでも町民の皆さんから、気軽に出はいるしてほしいとの願いからです。

▽立春も過ぎ、もうすぐ春。今年は屋根の雪おろしもしないですみそうです。早く、つくしの顔が見たいですね。



＝人 口＝
(1月31日現在)

男……3,825人	女……4,008人
計……7,833人(-4人)	
世帯数……1,810(±0)	
転入……9人	転出……15人
出生……6人	死亡……4人

出納室

- 有価証券の出納保管に関する仕事。
物品の出納及び保管に関する仕事。
支出負担行為の確認に関する仕事。
決算の調製に関する仕事。
現金及び財産の記録保管に関する仕事。

税務課

- 住民税関係の賦課調定、徴収及び滞納処分に関する仕事。
軽自動車税に関する仕事。
町たばこ消費税に関する仕事。
電気税、ガス税に関する仕事。
木材引取税に関する仕事。
納税組合に関する仕事。
民税関係の証明及び諸報告に関する仕事。
その他税務に関する仕事。

資産税係

- 固定資産税、都市計画税の賦課調定徴収及び滞納処分に関する仕事。
特別土地保有税に関する仕事。
固定資産税等の評価及び土地台帳、家屋台帳に関する仕事。
税関係各種証明及び資産税関係の諸報告に関する仕事。
土地、家屋、償却資産に関する台帳類及び図面等の整理保管に関する仕事。

国保税係

- 国保税の賦課調定、徴収及び滞納処分に関する仕事。
国保税の諸報告に関する仕事。

保健衛生課

- 保健衛生思想の普及に関する仕事。
保健衛生事業の企画に関する仕事。
医療施設に関する仕事。
墓地に関する仕事。
衛生関係各種統計に関する仕事。
各種予防接種に関する仕事。
伝染病患者の隔離及び防疫に関する仕事。
結核予防並びに罹患者の指導管理に関する仕事。
狂犬病予防に関する仕事。
ごみ処理及び焼却物に関する仕事。
し尿処理に関する仕事。
そ族、こん虫の駆除及び生活環境の改善に関する仕事。
母子衛生に関する仕事。
公衆衛生及び防疫に関する仕事。
公害に関する仕事。
その他衛生に関する仕事。

国民健康保険係

- 国民健康保険会計の予算の編成及び服務に関する仕事。
国民健康保険運営協議会に関する仕事。
保険給付に関する仕事。
国民健康保険事業の統計に関する仕事。
保健施設業務に関する仕事。

町民課

- 戸籍及び住民基本台帳に関する仕事。
人口動態に関する仕事。
外国人登録に関する仕事。

気軽にもとづねてとらえよう

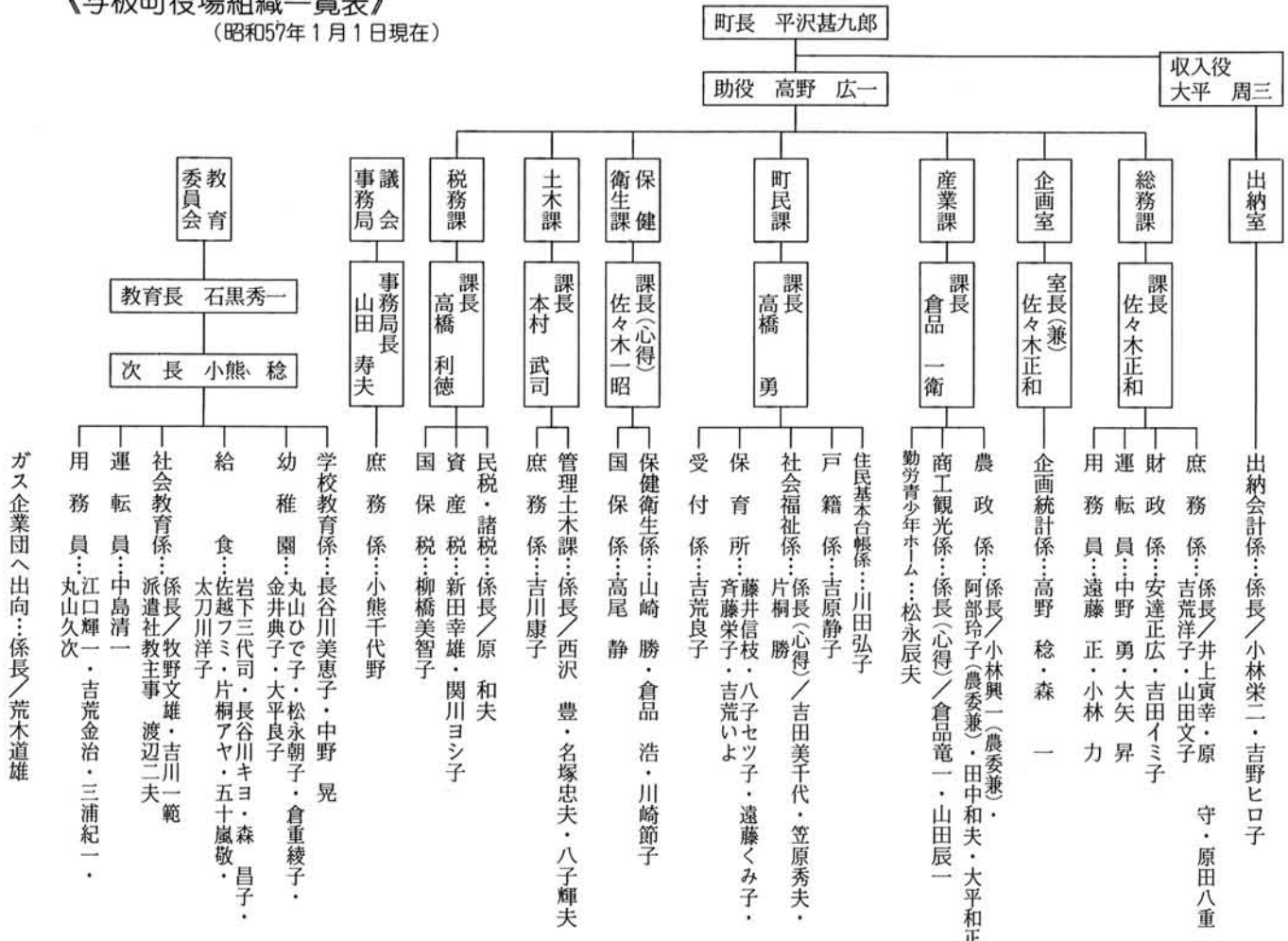
役場の組織機構をご紹介します



与板町役場庁舎

町民の皆さんと行政の関係が新しい局面を迎えつつある現在、これまでの支配被支配の関係を逆転して、町民の皆さんが真に政治、行政の主人公として、行政の提供するサービスを楽しみたいとする姿勢が強まってきたております。そのためには、町民の皆さんにも行政と同じ土俵の上で政策の形成をめぐって討議できるように、行政は情報の提供公開をし、知ってもらわなければなりません。その意味からも、今月号では、役場に用事があつてきても、どの階に、なんとどの課があり、だれが担当しているのかわからず、とまどってしまうという事がよくあります。そこでまず基本的な役場の組織機構を図でご紹介しました。

与板町役場組織一覧表 (昭和57年1月1日現在)



総務課

- 儀式、ほう賞、表彰に関する仕事。
公印の保管、管理に関する仕事。
庁内取締り及び当直に関する仕事。
職員の試験、任用定数、服務、進退賞罰、その他の勤務に関する仕事。
事務引継の事務に関する仕事。
訴訟、訴願及び請願、陳情に関する仕事。
公告式及び公示に関する仕事。
条例、規則、規程の制定、改廃、原議の審査に関する仕事。
文書の收受、発送に関する仕事。
町議会に関する仕事。
町長の命令、伝達及び庁内事務連絡調整に関する仕事。
法規類集及び図書書の整理保存に関する仕事。
文書の浄書事務に関する仕事。
職員の研修、事務改善の研究及び福利に関する仕事。
職員の給与及び旅費に関する仕事。
職員共済組合及び退職手当組合に関する仕事。
県人事組合に関する仕事。
町内委員長連絡事務に関する仕事。
電話交換事務に関する仕事。
自衛隊員の募集事務に関する仕事。
交通安全に関する仕事。
交通安全共済に関する仕事。
選挙管理委員会に関する仕事。
町有財産の登記事務に関する仕事。
長岡地域土地開発公社に関する仕事。
その他、他課、他係に属さない事項に関する仕事。

庶務係

- 財政計画及び一般会計予算の編成並びに運用に関する仕事。
町債に関する仕事。
地方交付税に関する仕事。
財産の積立及び繰入金事務に関する仕事。
庁内共通の物品の購入に関する仕事。
財産の取得、管理(他課の所掌に属するものを除く)及び処分に関する仕事。
財政状況の公表に関する仕事。
その他財務に関する仕事。
町営住宅の入居及び管理に関する仕事。

消防々災係

- 非常備消防に関する仕事。
防災に関する仕事。
防犯に関する仕事。

企画室

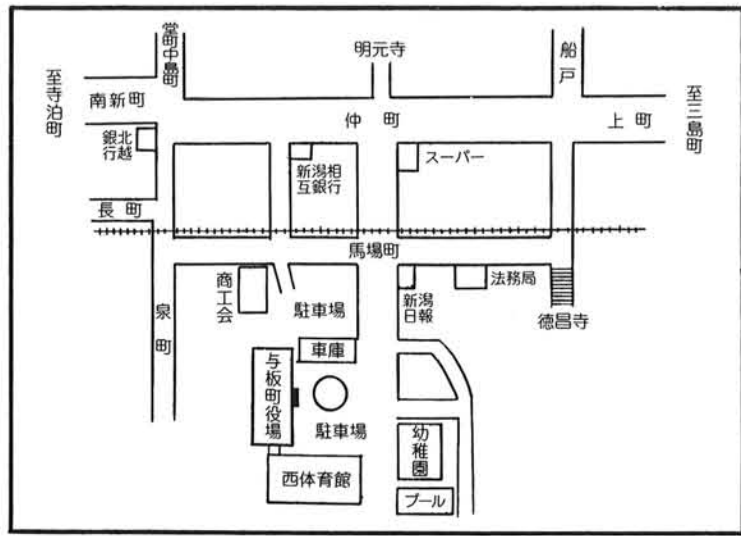
- 町の基本構想計画及び調整事務に関する仕事。
広域市町村圏計画及び調整に関する仕事。
都市計画法に基づく重要事項計画及び調整に関する仕事。
工場誘置の調整に関する仕事。
消費者行政に関する仕事。

広報統計係

- 広報並びに広報紙の発行に関する仕事。
公聴に関する仕事。
統計に関する仕事。
町勢要覧の発行に関する仕事。

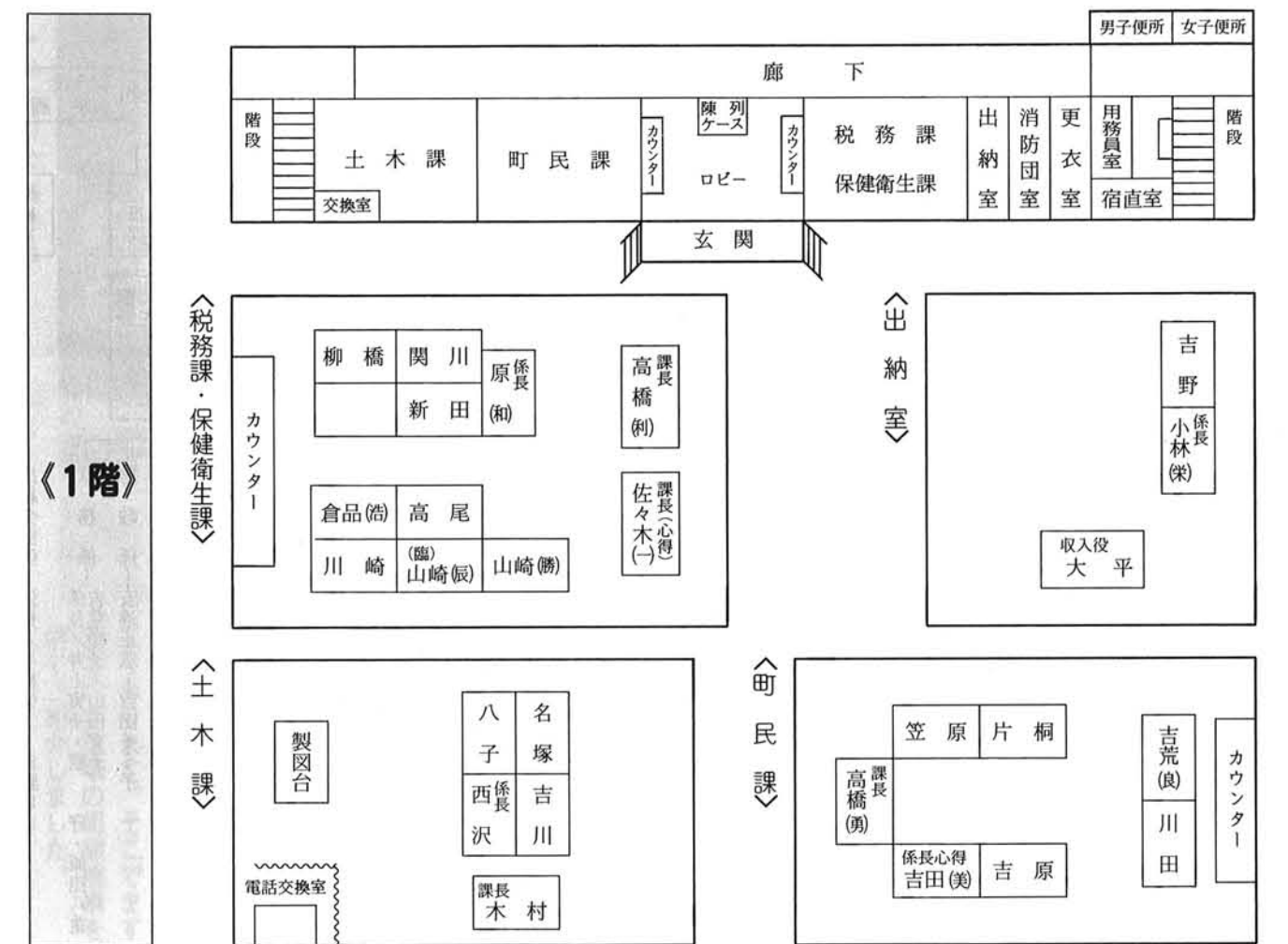
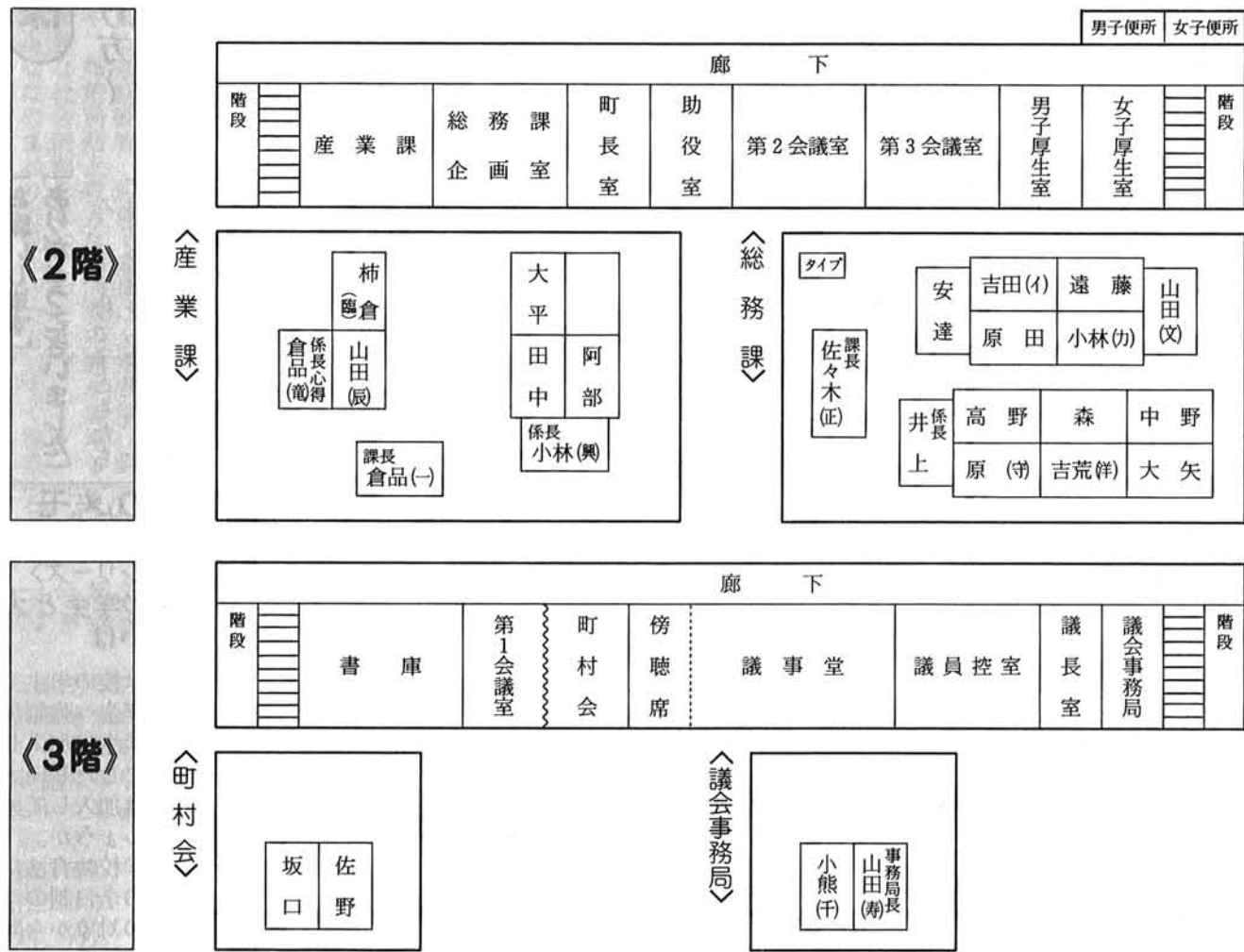
財政係

- 財政計画及び一般会計予算の編成並びに運用に関する仕事。
町債に関する仕事。
地方交付税に関する仕事。
財産の積立及び繰入金事務に関する仕事。
庁内共通の物品の購入に関する仕事。
財産の取得、管理(他課の所掌に属するものを除く)及び処分に関する仕事。
財政状況の公表に関する仕事。
その他財務に関する仕事。
町営住宅の入居及び管理に関する仕事。



- 17 災害救助に関する仕事。
- 18 保護司事務に関する仕事。
- 19 臨時運行に関する仕事。
- 20 その他社会福祉に関する仕事。

- 発行 57. 2. 10 “よいた” 報
- 1 生活保護に関する仕事。
 - 2 児童、母子、老人、身障者の福祉に関する仕事。
 - 3 民生委員に関する仕事。
 - 4 社会福祉協議会に関する仕事。
 - 5 日本赤十字社事業に関する仕事。
 - 6 戦没者遺族及び引揚者等の援護に関する仕事。
 - 7 更生資金に関する仕事。
 - 8 国民年金業務並びに国民年金委員会運営に関する仕事。
 - 9 共同募金に関する仕事。
 - 10 旧軍人等の恩給に関する仕事。
 - 11 戦傷病者特別援護法に関する仕事。
 - 12 老人医療給付に関する仕事。
 - 13 行路病人に関する仕事。
 - 14 保育児童並びに保育園との連絡事務に関する仕事。
 - 15 児童扶養手当等並びに福祉手当に関する仕事。
 - 16 青少年の健全育成に関する仕事。
- 〔4〕
- 1 戸籍関係各種届、申請書類の受付並びに謄・抄本諸証明類の交付に関する仕事。
 - 2 住民登録等各種届、申請書の受付並びに謄・抄本諸証明類の交付に関する仕事。
 - 3 印鑑届、証明願の受付及び証明書類の交付に関する仕事。
 - 4 火葬場使用許可申請の受付並びに埋火葬認許証の交付に関する仕事。
 - 5 軽自動車等標識交付に関する仕事。
 - 6 税等の窓口徴収事務に関する仕事。
 - 7 その他受付事務に関する仕事。
- 〔社会福祉係〕



- 〔土木課〕
- 1 観光事業の振興、宣伝、紹介に関する仕事。
 - 2 観光団体、サービスに関する仕事。
 - 3 観光協会、その他団体に関する仕事。
 - 4 その他観光に関する仕事。
- 〔管理係〕
- 1 道路橋梁台帳の整理保管に関する仕事。
 - 2 道路橋梁、河川、溝渠、公園、ため池、堤防の維持管理に関する仕事。
 - 3 道路橋梁の交通安全に関する仕事。
 - 4 都市計画に関する仕事。
 - 5 建築基準法に関する仕事。
 - 6 建設協会、その他関係団体に関する仕事。
 - 7 建設機械の維持管理に関する仕事。
 - 8 道路河川の占用願に関する仕事。
 - 9 河川生産物の払下申請に関する仕事。
- 〔土木係〕
- 1 道路橋梁、河川の新設改良に伴う調査、設計監督及び検査に関する仕事。
 - 2 町営建築工事の調査、設計、監督及び検査に関する仕事。
 - 3 道路、橋梁、河川の災害復旧に関する仕事。
 - 4 公共土木事業の推進に関する仕事。
 - 5 都市計画事業の推進に関する仕事。
 - 6 治水事業に関する仕事。
 - 7 開発行為に関する仕事。
 - 8 その他、土木建設事業に関する仕事。
- 〔議会事務局〕
- 〔庶務係〕
- 1 与板町議会に関する事務全般。

- 〔産業課〕
- 1 農業、林業及び水産の振興並びに指導に関する仕事。
 - 2 農産物の生産計画及び技術指導に関する仕事。
 - 3 農作物の病害虫防除に関する仕事。
 - 4 主要食糧の売渡しに関する仕事。
 - 5 畜産振興及び副産奨励に関する仕事。
 - 6 所有林の管理経営に関する仕事。
 - 7 保安林及び保安施設に関する仕事。
 - 8 森林及び造林に関する仕事。
 - 9 狩猟に関する仕事。
 - 10 海外移住に関する仕事。
 - 11 農業団体の連絡調整に関する仕事。
 - 12 農業構造改善事業に関する仕事。
 - 13 農業委員会に関する仕事。
 - 14 農業関係資金に関する仕事。
 - 15 養鶏組合、養鯉組合に関する仕事。
 - 16 農業労働力調査に関する仕事。
 - 17 家畜、家きんの改良増殖及び検査登録、その他衛生に関する仕事。
 - 18 農地農業施設災害復旧に関する仕事。
 - 19 農業土木に関する仕事。
- 〔商工観光係〕
- 1 商工鉦業の振興助長に関する仕事。
 - 2 企業診断その他合理化指導に関する仕事。
 - 3 産業育成資金及び設備近代化資金の融資に関する仕事。
 - 4 国民金融公庫に関する仕事。
 - 5 物産の販路拡張及び紹介宣伝に関する仕事。
 - 6 計量器に関する仕事。
 - 7 露店商取締に関する仕事。
 - 8 商工業各種団体に関する仕事。
 - 9 火薬類の許可申請に関する仕事。
 - 10 その他商工鉦業に関する仕事。



ママ 忘れないでネ
3月17日 13時30分から15時
3才児検診 母子センター
対象者 S.53.6.1~S.53.9.30迄出生者
(受診者をお願い)
~なるべく対象日に受診しましょう~

善意をありがとうございました

- 北新町出身、現在東京在住の小熊又次郎さんから与板町社会福祉協議会へ1万円のご寄附がありました。
稲荷町・長谷川栄作さんが、与板町に「昭和日本史全18巻」をご寄贈くださいました。...

知っていますかこの恐ろしさ
覚せい剤を過剰しよう
狂気と錯乱
人間を破壊させる覚せい剤、その乱用による家庭破壊、幻覚、妄想による異常行動や、無差別路上殺人など凶悪犯罪が急増し大きな社会問題となっています。...

猟銃・残火薬類の適正な保管と事故防止
今年の狩猟期間も二月十五日で終了します。この期間中、猟銃による事故が多く発生しております。...

生活のメモ

今年の町内委員長さんが決まりました

昭和57年の各町内の新しい町内委員長さんが決まりました。

いろいろな連絡や配布物などでお世話になりますが、よろしくお願いたします。

Table with 4 columns: 町名, 氏名(敬称略), TEL, and other details for town committee members.

Table with 4 columns: 原, 石田 政次 4275, 馬場丁, 中川 一郎 3375, etc.

留守のために配達できなかった郵便物

郵便物の配達の際、お留守の場合には、普通の郵便物は郵便受箱が備えてあれば配達できますが、書留郵便物やかさのある小包郵便物などは郵便局に持ち帰ることになります。

ですが、その間にお申出のないときは差出人の方に送り返すこととなりますので、ご注意ください。詳しくはお近くの郵便局へ。

重度障害者福祉手当について

重度の障害があるため、日常生活において常時介護を必要とする在宅の障害者で公的障害年金(国民年金の障害福祉年金は除く)を受けていないものに月額1万円が支給されます。

作業停電

- 日時... 2月19日(金) 午前9時~午後1時
地域... 葛都
日時... 3月5日(金) 午前9時~午後12時30分
地域... 倉谷・柳之町・山沢町営住宅

わたしたちの国保

お医者さんの上手なかかり方

★よい患者さん
よい医療を
受けるための10カ条

第九条

一人の患者さんの
つきそいは一人で



子どもが診察にくる場合
そのおかあさんがついてきて
症状を説明し、お医者さん

第十条

「お願します」
「ありがとうございます」
今、小学校で子どもたちに予防接種をしますと、たいていの子どもたちが接種する前に、「お願します」といって、終わると「ありがとうございます」といって、自然に「お願します」「ありがとうございます」の言葉が出てお医者さんと患者さんの信頼関係という意外とそういうところから始まるものと考えます。

心配ごと相談室
開催日... 2月16・23日と3月2・9日
時間... 午後1時30分より
場所... 役場・男子厚生室

交通事故相談所
開催日... 3月11日(木)
時間... 午前10時から午後3時まで
場所... 役場男子厚生室
どなたでもお気軽に、相談は無料です。

生活のメモ

国民年金質疑シリーズ
①料理学校の学生と大学生の違いは

問...私は21才の料理学校の学生ですが、役所から国民年金へ強制加入させられました。学生は加入しなくてもよいと聞きましたし、大学へ行っている友達は加入していません。どうしてでしょうか。

答...国民年金では、学校教育法に規定する高校や大学の全日制の学生や生徒は強制加入の対象から除外しています。

この人たちが卒業して会社などに就職したときは、厚生年金保険など、職域年金への加入が予想されますから、それまでの間は、国民年金への加入を強制しないで希望する人だけ加入させようという趣旨からです。

ところが、料理、洋裁、理美容などの学校に通う人や、定時制の学生、生徒、または通信教育を受けている人などは、すでに社会で働いている人が多く卒業後も自営するか、小規模な事業所に雇われる場合が大部分なので、強制加入の対象にしている訳です。

確定申告書の書き方については



所得税の確定申告の時期が近づいてきました。申告手続きなどの準備はもうお済みですか。

申告書の書き方については、税務署からお送りした「申告書の書きかた」などに説明してありますが、わからない点がありましたらお気軽に税務署・税務相談室にご相談ください。

また、申告書用紙等が送られていない方には、税務署や市町村の窓口にお申し渡す「申告書の書きかた」などが用意してありますのでご利用ください。

ご存じですか

ボタン3つで電話がつながる「プッシュホン」
かるやかタッチのプッシュ式でよくかける電話番号を20ヶ所までセットすることができ、3つのボタンを押すだけで相手につながります。

スピーディーで便利なこの電話機には、レッド、グレー、グリーン、ホワイトの4色があり、好きな色が選べます。お宅でもお使いになってはいかがですか。

- 基本料(月額使用料) 1,300円
工事料 2,000円

新・改築時には「コンセント配線」を

家を新・改築なさる時、あらかじめ天井裏や壁の中に電話線を埋めこんで、各部屋にコンセントをお付けになってはいかがですか。

掃除機やアイロンのように、電話機を自由に持ち運んで使えますので大変便利です。

与板電報電話局 ☎2700



伊藤 一郎くん
(安永) 一栄さんの長男

わが家のアイドル

ボク、サル年生生まれの一才五カ月。ついこの間まで、ひっぱりだこの人気者だったけど、アンヨが出来ないようになってから、みんなの大事な物を、こわしたり、なくしたり、それに七つも年上のお姉ちゃんケンカもするから、今ではおじやま虫。でも、ボクがいないと、家の中は平和で静かだけれど、火が消えたようで見んすごく、さびしいんだって。だから、毎日、この大きな目で、みんなの困るイタズラをやったり、大好きなトンビやカラスを追いかけ、回りの大人をハラハラさせているんです。



春季町民バスケットボール大会

●期日 3月7日(日)
●時間 午前8時
●会場 町民体育館



チビツ子スキー大会

●期日 2月28日(日)
●会場 立ヶ入スキー場
●対象 小学生



スキー教室(初心者)

●期日 2月毎週土曜日
●時間 午後2時
●会場 立ヶ入スキー場

マイホーム 建設資金融資のご案内

住宅金融公庫では、個人住宅建設資金の申込み受付けを次の要領により行っております。

1. 受付期間…昭和57年1月28日から3月1日まで
2. 選定方法…選考(無抽選)により行います。
3. 申込資格条件等
 - (1)資格…●自分で住むための住宅を新築する方で、土地の準備ができていて、●一定基準以上の月収のある方
 - (2)融資が受けられる住宅
 - 住宅部分の床面積が120㎡以下の住宅、ただし、60才以上の老人、心身障害者、6人以上の家族が同居する場合並びに二世帯住宅の場合は150㎡以下の住宅
 - (3)融資額…●木造住宅(80㎡以上)の場合480~500万円
 - (4)利率…年5.5%
 - (5)返済期間…●木造の場合25年以内
 - (6)返済方法…●原則として元利均等毎月払い。又は、元利均等毎月払いとボーナス払いの併用。
4. 申込場所…住宅建設場所と同一県内の「住宅金融公庫業務取扱店」と表示した金融機関

◎詳しくはお近くの公庫業務取扱金融機関でご相談下さい。

一口メモ

さかだちの効用

<PART II>

相手の人に足を持ってもらって、さかだちをします。自分で数を数え、いくつ数えるまでさかだちをしていることができますか。



男 子	女 子
○ 50数えられた	30数えられた
△ 30以上数えられた	20以上数えられた
× それ以下	それ以下

熱戦を展開



- 小学生三・四年生の部
 - 一位/宮沢敏郎●二位/黒田篤●三位/石黒俊之●三位/加藤時男
- 小学生五・六年生の部
 - 一位/金山英功●二位/斉藤伸重●三位/上村昌史●三位/黒田健
- 中学生男子の部
 - 一位/小林幹周●二位/小原考三●三位/大野泰之●三位/関川清一



町民スキーの集い

●期日 2月21日(日)
●会場 五日町スキー場
●集合 7時30分(役場前) 出発 8時
※集合時間に遅れないように

私のおばあちゃん



▲晴美ちゃんと タケおばあちゃん

私のおばあちゃんは、大正九年生まれの、六十二才です。朝の、七時頃になると、新聞を、くばっているおばあちゃんがきます。そのおばあちゃんがあると、内のおばあちゃんには「よっていいかないかね」とよんで、いっしょに、お茶(ばん茶)を飲みながら、たのしそうに話をしています。私の友達がくると、すぐに、あめや、みかんを、お

馬越 真 島 晴 美



社会教育からの おたより



▲練習前にあいさつを

意気盛んに練習開始 チビツ子剣士の腕まえば!! 剣道練習が一月十日(日)朝稽古を皮切りに、十八日(二十三日)までの一週間の寒稽古に百名全員が汗を流しました。参加した小中学生の選手達も元気に竹刃を振り、先輩方の指導を受けていました。この成果を発揮するべく、二十四日(日)に開催された第一回少年剣道大会に参加し、腕まえばを競いました。

元気に寒稽古開始!!

一年生全員皆勤賞に 関係者もビックリ 新春の4日より始まった柔道クラブの寒稽古も、寒に入った6日夜半から一段と寒さも厳しさを増す中、道場は部員の熱気でもやがかる程に気分十分。

10日には恒例の鏡開きが行なわれ紅白試合の後、皆勤賞、昇級証書授与、そして父兄後援会と一般会員の皆さんによって作られた心づくしのぜんざいに舌つづみを打って鏡開きを祝いました。 厳しい寒さの続く中ですが、今年も一生懸命がんばって練習して下さい。



▲全員でみかんとおしるこを食べて...



▶乱取りの練習

熱戦の結果

第三十五回新春町民小倉百人一首大会1月17日(日)・公民館



- 小学校低学年の部
 - 一位/本村康高●二位/大塚敦子●三位/太刀川弥生
 - 小学校高学年の部
 - 一位/石黒淑子●二位/石黒雅子●三位/丸山ゆかり
 - 中学校の部
 - 一位/大矢恵美子●二位/山崎昌尚●三位/宮島隆司
- 第一回少年剣道大会1月24日(日)・町民体育館
- 小学生一・二年生の部
 - 一位/中島宏之●二位/金山太郎●三位/中島和之●三位/金山将人



黒川保育園(りす組) さとつこういちくん(3才)

ともだちの顔

黒川保育園(りす組) かさはらしゅんこちゃん(4才)



小さな目 大きな芽



幼稚園で 大ずもう初場所

▶がんばってノがんばって!!



ハッケヨーイ、のこった!のこった!

寒さなんかへっちゃらな園児達のすもう大会が、1月22日(金)に与板幼稚園で行われました。

「ゆり組」「ばら組」「きく組」「うめ組」の選手たちは、さかんな応援をうけて、土俵がわりのマットの上で、元気いっぱい押したり、投げあったりしました。

優勝は 男子の部...しのだひできくん 女子の部...まるやまなつみちゃんでした。

ひろば

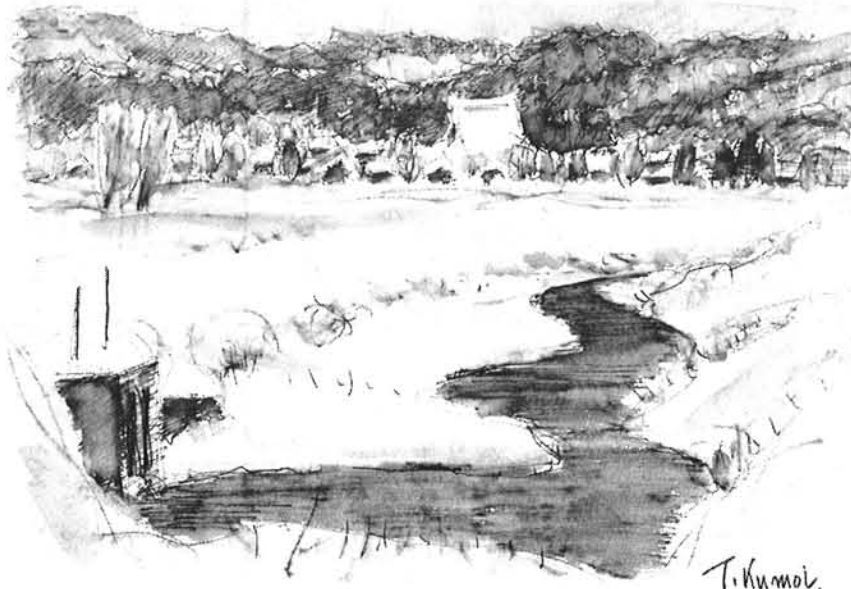
手づくりの手さげ袋を皆さんに!!



▶小もの入れに よろこばれています。

広野の本田チヨさん(83才)は自分で作った手さげ袋を、手の不自由な人達に贈って喜ばれています。

本田さんは、若い頃から和裁が趣味で、自分の年金で布を買ってきて手さげ袋を作り、毎週与板保健所にリハビリに来られる人達に贈り、大いに利用されています。心あたたまる贈り物、大変ありがとうございます。



T. Kumol.

わがまち

雪の里

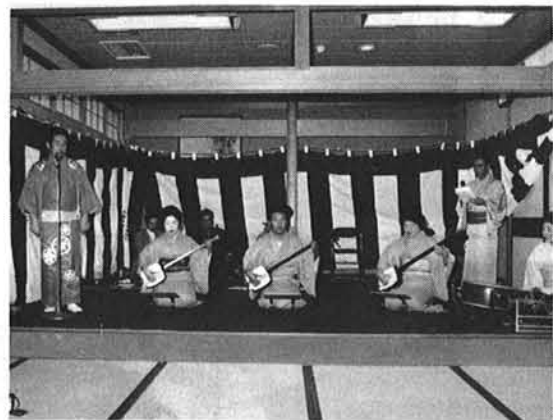
(橋橋から)

明快な白と黒のリズム。やわらかな墨絵の味わい。淡く、赤、黄、紫...に雪が映える瞬間。雪の白さが、他の色を鮮やかにひきたてるとき。おさえるとき。

雪景色もさまざまですが、白い絵の具に頼らないで描けたらと、よく仲間と話合います。

文・絵 雲居立雄

三味線で新春の幕開けを!!



与板藤本会の皆さんによる三味線合奏と踊り

与板藤本会の皆さんが、日頃の練習成果を発表する「新春弾き初め会」が、1月10日(日)に町民体育館で行われました。

会員は与板町の外に長岡市、湯沢町、それに水原町の「民謡五日会」など約30名が参加し、又「与板たちばな会」の皆さんも友情出演して下さいました。

演奏は「さんさ時雨」に始まり「与板小唄」「斉太郎節」など合計20曲を演奏し、又とび入りコーナーでは見学にこられた一般の人にも三味線を弾き、最後は全員で「与板ばやし」を合奏し幕を閉じました。

雪のない正月にふさわしい、暖かな春を呼ぶような新春弾き初め会でした。

雪ふかき去年しのびつつ暖冬を喜び合いぬ老いし仲間と
 七十越し手習え楽しも我流抜けず手本見つめて意心にかへる
 (節分)
 ほろ酔にうからの高き笑ひ声豆に打たれし鬼の声聞く
 万葉の心をしのびてかるた取る雪深き日の夜のひととき
 町裏に木橋一つか残りたり冬枯れ果て、人影も見ず

高野ユキ
 吉岡みよ
 司城
 真島敦子



文芸欄

詩

朝の台所

のぎく読書会S・I

「今日も雪らねえ」

父と母の話し声がします

やかんが沸騰してます

味噌汁をすすする音

ラジオの天気予報は

「雨時々雪」

さあ

私の朝が始まります

昨日と同じ朝

たぶん明日も.....

そして、いつか

父と母のように

私もなるんでしょね

短歌

川上前町長文ち(幼少年期の呼名)に寄せて

なつかしくまたある時はやるせなく老づく吾にあるはふるさと

長田 志

俳句

「寒雷・節分」

寒雷や便りの端に父憶う

野良猫のまだ生きており冬の雷

冬の雷越後三山より生る

節分会ほめれば孫の鬼おどる

豆撒きの豆買って乗る終ひバス

仕事着のま、で豆撒く鬼となる

寒雷や入試に耐ゆるひとつ家

節分の朝軋むく雪踏めり

冬の雷松樹とらえて闇重し

寒雷や北海遭難の報聞けり

与板俳句同好会

(寒の入り)

白鷺の抜き足指し足寒の入り

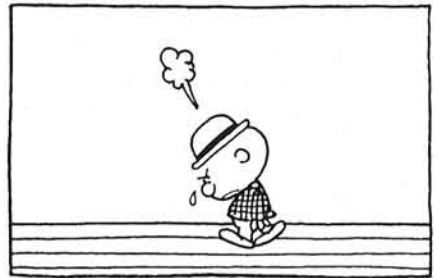
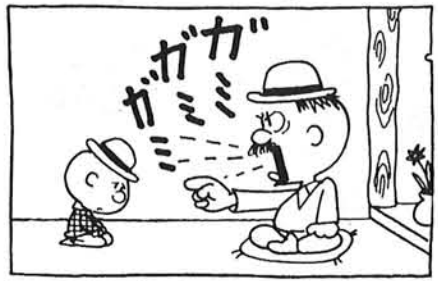
司 城

健やかで健やか祈り初もうで

のぶ 志

ほのぼの家族

イ田公彦



テレホンサービス2月分予定表

日	曜	テーマ	日	曜	テーマ
1	月	消費生活相談事例	17	水	畳に付いたシミの取り方
2	火				
3	水				
4	木				
5	金	メガネの選び方・買い方	19	金	石油製品の価格動向
6	土				
7	日				
8	月				
9	火	天然着色料の使用禁止について	21	日	消費生活相談事例
10	水				
11	木				
12	金				
13	土	消費生活相談事例	23	火	サラ金の利用上の注意
14	日				
15	月				
16	火				

ダイヤルしましょう (0252) 67-7000
今すぐ役立つ消費者情報
「ハイ県くらしのダイヤルです」

★新潟県立新潟高等学校通信制

一、応募資格
中学卒業又はこれと同等以上の資格を有する者(年令問わず)

二、募集コース
●卒業コース: 高等学校卒業資格取得を目的とし第一学年から入学する者。
●編入コース: 高等学校中退者で編入を希望する者。
●科目別コース: 卒業を目的とせず一部科目のみ履習を希望する者。

三、願書受付期間
昭和五十七年二月二十日から昭和五十七年四月十日まで。

四、選抜方法
出身中学校(高等学校)から提出される書類を主に選考し、試験は行わない。

五、入学案内及び入学願書の請求方法

★NHK学園高等学校

一、応募期間
三月一日から四月十五日まで。

二、入学資格
中学校卒業またはこれと同等以上の学力を有する人(旧制高等学校卒業業者には、入学資格認定試験の制度があります)

三、修了年限
四年

四、初年度の納入経費
四一、五〇〇円

五、入学案内請求先
〒950 新潟市弁天一丁目 NHK新潟放送局あてハガキで請求ください。

働きながら高等学校教育を!! 通信教育の生徒募集

返信用封筒(あて名明記)に七十円切手をはり左記へ請求して下さい。
〒951 新潟市関屋下川原町二丁目 六三五番地
新潟県立新潟高等学校通信制

ルーツ・よいた

◆写真で見る板の今・昔◆

舗装前の中町通り



▲アーケードも舗装もなかった頃の中町通り

▶車の往来も激しくなった中町通り

新潟県大豆共励会で

晴れの受賞

▲賞状を手には...



このほど行われた、昭和56年度新潟県麦作・大豆作共励会大豆作個人の部で次の方々が受賞されました。

この共励会大豆作個人の部には県下から三九〇点の応募があり、中でも特に優秀であると、日ごろの努力が認められたものです。

県知事表彰
最優秀賞 森 安居 (榎原)

中央会長表彰
優秀賞 山田 久一 (榎原)

この受賞を切掛として、これからの益々の活躍を期待いたします。

新潟県最低賃金の改正

- 県内のすべての労働者に適用される最低賃金は
- 一般労働者...1日/2,896円 <効力発生日> 56年10月12日
 - 時間給労働者...1時間/362円
 - 機械・金属製品等製造業及び自動車整備業...1日/3,429円 <効力発生日> 57年1月20日
 - 木材・木製品家具装備品製造業...1日/3,326円 <効力発生日> 57年1月21日
 - 繊維産業...1日/3,000円 <効力発生日> 57年2月4日

くらしの豆知識

掃除機の性能

吸い込み仕事率、チリ落としの効果、吸い込み口の形や角度で決まります。

吸い込み仕事率

モーター・ファンによって、どの程度の吸い込みエネルギーがあるかを示したものでW数で表示。購入するときは性能第一でカタログの吸い込み仕事率を参考に、実際にホースを操作してみて、動きが楽で吸い込み口が床にびたりつくものを選びましょう。吸い込み口の形と角度でゴミを吸い込む力は20〜60%違います。

故障

モーターが止まってもモーター本来の故障ではなくカーボンブラシの寿命(3〜4年)によることがあります。テレビの画像が乱れたりモーター音が大きくなったら交換修理を。ブラシの価格は二五〇円くらい。持ち込み修理ですが、自分でできる機種もあります。ホースの空気もれ、破損は形式番号でとり寄せてホースの交換をしましょう。

掃除機は手入れ次第で長持ち

通産省の耐久テスト結果からも長持ちが証明されています。使用調査でも20年近く無事故で使っている例があります。性能のよいものを手入れしながら使うのが賢明です。

◎何でも吸い込まない部屋を片づけて手順よく使いましゅう。1日10分の短縮で1ヵ月約3Kwの節約になります。

南中の石地藏

あつたつあ、昔、昔、この黒川村の南中はなあ、中村と言ったそう。この村の観音様はお丈一尺二寸の木像金泥の仏様でござっしやるよ。俺達の越後の殿様は上杉さんと言う人でなその家来で、それはそれはえらい人で、直江山城守と言うお方が与板におられた



あつたつあ物語 (8)

中村の観音庵の由来に就いて (その一)

事になったのだよ。それでこの辺の土地と観音様を中村の里正(庄屋)佐藤新左衛門に下されたそう。佐藤様は村人と相談して堂を建てたこの村へお迎えして今日迄守り続けて来たんだよ。

この中村附近を馬場屋敷と言われたな、昔の兵隊の練兵場だったと言われているのじゃよ。

この観音様はなあ、如意観音様と言つてな、この観音様を拝がみ念ずれば、色々の病気やら災難の苦しみをのがれると言われているのじゃよ。

又、安産の仏様とも言われている、この辺の人達ばかりか遠い所からもお参りにこらつたつたとも言われているのじゃよ。

今日はこれまでじゃよへちやばーんさげた

註 現南中は元中村と称した所で、三島郡島田村内にも同名の中村と言う村があつて、誤る事多かつたので、島田村内もの北中同村を南中と改名したものだと言つて。三島郡誌より