



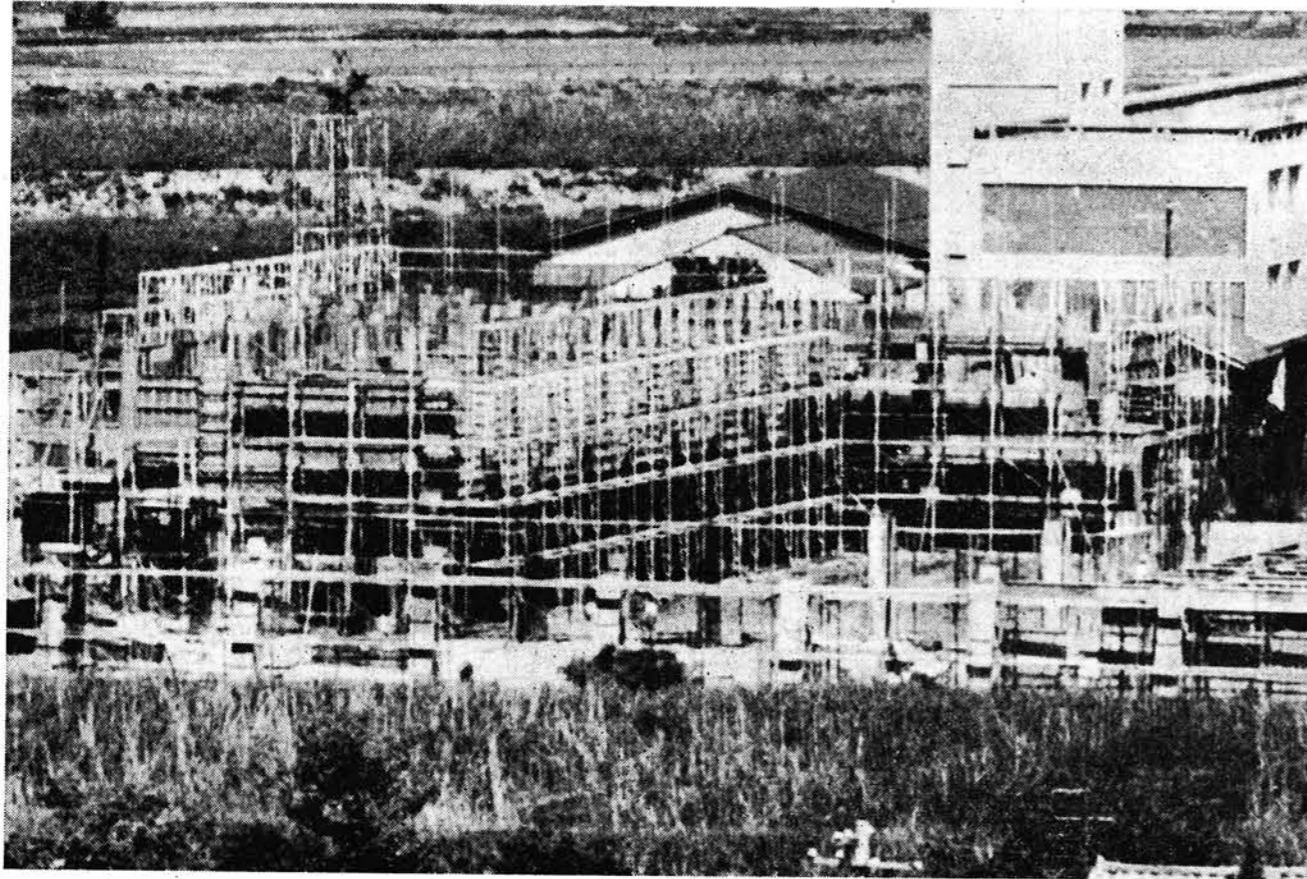
よいた

町だより 町長川上平吉

No. 84

6月号

昭和48年6月10日 ■発行/与板町 (代表者/与板町長川上平吉) ■編集 与板町だより編集委員会



小学校新築工事は ここまで進んでいます。

与板町の……新潟県の……日本の……将来をにやう人間を育むまなびやが、順調に6月の空にむかつてのびてゆきます。

この校舎から、どんな人物が生まれるか……

大いなる希望と夢と可能性を含んで、序々に、確かに進んでいます。

来年7月の完成をめざして

人口の動き

5月31日現在

()は4月末との比較

人口	7,856人 (- 8人)
男	3,799人 (- 1人)
女	4,057人 (- 7人)
世帯	1,794 (± 0)
出生	11人
死亡	7人
転入	14人
転出	26人

水をみなおそう	2
青年団の活動ぶり	3
老人医療費受給者証の更新をお忘れなく	3
町民税収納率	3
税金のはなし	4
黒川保育所の増改築	4
母子保健推進員の変更	5
与板のたからもの	5
ポストコーナー	5
保健衛生だより	6
おしらせ	6

おもな内容は

とじて保存して下さい

保健衛生 だより

- 6月18日(月) 13時30分から15時
乳児検診 母子センター
対象者 S.47.10.1からS.48.4.1迄出生児
- 6月27日(水) 13時30分から15時
日本脳炎 母子センター
対象者 申込者に個人通知
- 6月28日(木) 13時30分から15時
日本脳炎 母子センター
対象者 申込者に個人通知
- 7月3日(火) 13時30分から15時
三種混合(1回目) 母子センター
対象者 S.47.6.1からS.47.12.31迄出生児
- 7月4日(水) 13時30分から15時
三種混合(2期) 母子センター
対象者 S.46.1.1からS.46.5.31迄出生児
- 7月6日(金) 13時30分から15時
日本脳炎(追加) 母子センター
本年初回の方
- 7月10日(火) 13時30分から15時
一般相談 母子センター
対象者 一般
- 7月11日(水) 母子センター
妊婦検診 13時から14時30分
母親学級 14時30分から16時
- 7月18日(水) 13時30分から15時
乳児検診 母子センター
対象者 一般

「地球は一つ、生命の広場」
(環境週間入選標語)
廃棄物適正処理月間始まる！
この趣旨は、生活環境を清潔にすることにより生活環境の保全および公衆衛生の向上を図るため、皆様ひとりひとりが清掃・衛生に対する認識を深め、健康で明るい郷土を作るためにこの月間が実施されております。



特に今年から世界環境デーの六月五日を初日とした環境週間が設定され全国的に各種の記念行事の実施に合せ、強

力に実践するため次の事項を推進することになりました。
(1)衛生思想の再認識
(2)廃棄物の適正処理
(3)大掃除の実施
(4)公共場所の清潔の保持
(5)ねずみ、衛生害虫の駆除
(6)不法投棄の防止
皆様の協力をお願い致します。

銃砲刀剣類登録審査会のお知らせ
六月の登録審査会が次の所で行なわれます。未登録銃砲刀剣類の所持者は登録してください。
日時 六月十五日(土) 10時～13時
場所 中越婦人会館(長岡市城内町三丁目)
持参するもの 登録を受けようとする銃砲・刀剣類の現物ならびに所轄警察署から交付を受けた「銃砲刀剣類発見届出受理証」
手数料 五百円の県収入証紙
印鑑

県政ポストをご利用ください
この「たより」は県が行なっている仕事の全般にわたり、広く県民の皆さんからの声を寄せいただくことにより、県民総参加の県政づくりを目的としてお送りいたします。
あなたの声を県政へ
県政ポスト
知事へのたより
新潟県

6月の話題

水をみなおそう 水道週間

毎年六月一日〜六月七日までの一週間を水道週間とされており、水の重要性については、いままさ申上げるまでもありませんが、水道週間にちなんで「水」と「くらし」について思い出し、思い出して下さい。

私達が朝起きてから夜寝るまでに、洗面・炊事・洗濯・掃除・入浴等、生活の中から「水」を切り離すわけにはいきません。「水」は空気とともに生命を守るために欠くことの出来ないものです。

その水道の水は昼夜造られて配水されています。信濃川からポンプで水を汲上げて、その水をキレイにするために、いろいろ設備や薬品で処理しております。川から水を汲上げて御家庭の蛇口から水道の水が出るまでの仕組みを簡単に説明いたします。

信濃川から取水ポンプで水を汲上げ、本与板の三月田橋のところに沈砂池と電気室があります。

その沈砂池に水を貯めて最初の砂や泥を沈ませ、うわ水を導水ポンプで中学校の裏にある浄水場まで送水します。浄水場では送ってきた「水」に薬品を入れてよくかきまぜ、不純物が沈みやすいようにいたします。御承知のように川の水は毎日変化しており雨が降れば濁ります。



地元以降になくとも信濃川の上流(長野県)で大雨が降ってもこちらまで濁った水が流れてきます。そのように毎日は水を検査していますので、毎日水を検査して薬を入れる量をかえて調整しております。

薬品を入れてかきまぜ、不純物が沈みやすいようにしたものを大きなコンクリートの池に(これを沈砂池といいますが)流しながら不純物を沈ませ、そしてそのうわ水を更

に濾過池(こし桶の役目をするもの)に入れて濾過し、濾過した水はキレイな水を貯める浄水池にはいります。

それに塩素ガスで細菌を殺す滅菌装置で完全に消毒されます。

消毒された「水」、これが始めて上水道の水として八幡様の上と、塩の入る配水池にポンプで水を送り、そこから自然流下で町中の配水管に水が配られ、そして御家庭の蛇口からいつでもキレイな水が出るという仕組みとなっております。

水道の水が造られる大体の仕組みを説明いたしました。それらの施設を造るために掛かった経費は全て国から金を借りて造られたものです。

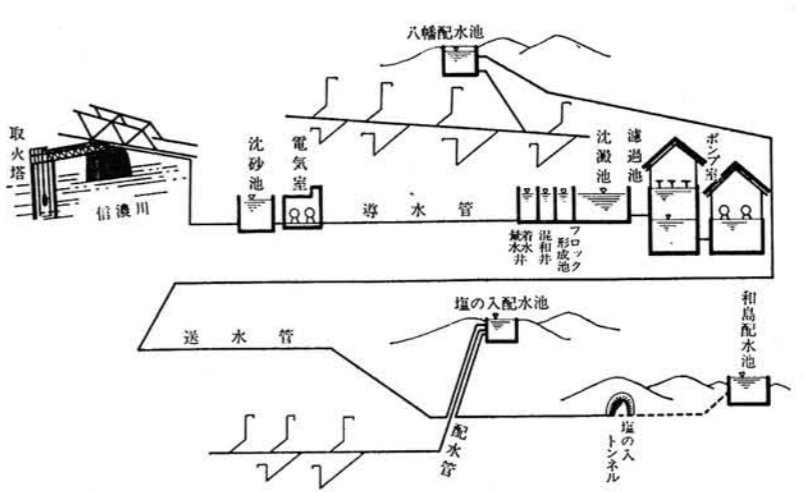
現在町の水道では借りた金でまだ返してない元金が約二億三千六百万円あります。(このうち約六千万円は和島村に水を送るためにかかった経費です。この経費は和島村から毎年納めてもらっています)

借りた金の元金と利子を毎年元金で支払っておりますが、今年も元金で約二千三百五十万円を支払うことになっており、今後も当分の間、毎年二千万円位づゝ支払つてい

くことになりません。水を造るために日夜機械を運転しているための電力料・薬品費・人件費・その他修繕等の経費がかかりますが、これらの経費は全て水道料金の収入で支払うていかなければならない。「公営企業」としての独立採算制が要求されております。

水道の料金はこれらの経費と水の使用量を基礎として計算されます。従って水道の施設を早い時期に設備した町(例えば新潟市、長岡市のように)や、水源の状況その他地形などの条件が異なっていることにより施設費が違ってくると思います。このようにことから水道料金は各都市毎に値段が違ってきます。

水道のしくみ



私達の飲む水を汲上げて流すところにゴミや油・汚物が流れてきます。生活につながる大切な水ですから、川をキレイにいたし、そして他人のために、流れてくると信濃川に流れ出て

昭和四十七年度の町税は会計閉鎖期(五月三十一日)までに納入していただきました。額は次の表の通りです。町民税の収納率が、今年は一〇〇%になりました。これも一重に町民の皆さんのご理解と協力の賜であり、併せて日頃見えない御尽力を願っております。納税組合

去る五月二十七日・二十八日の二日間におたつて、農家の皆様からの御協力により、町裏川の江さらいを実施いたしました。川の中にはゴミが、こんなにゴミが!



私達の水道は信濃川から水を汲上げて水源としております。信濃川の上流は御承知のように遠く長野県から流れてきますが、与板橋のところまで流れてくるあいだにはいろいろの市や町があります。又与板橋から下流には末端の新潟市までの間にもいろいろの町や市があり、川から水道の水をとつています。

又信濃川には黒川や流末川(悪水川)などが支流と

私達の水道は信濃川から水を汲上げて水源としております。信濃川の上流は御承知のように遠く長野県から流れてきますが、与板橋のところまで流れてくるあいだにはいろいろの市や町があります。又与板橋から下流には末端の新潟市までの間にもいろいろの町や市があり、川から水道の水をとつています。

又信濃川には黒川や流末川(悪水川)などが支流と

老人医療費受給者証の更新をお忘れなく

更新をお忘れなく

今年一月から老人医療費支給制度が発足しましたが、医療費の支給を受けている方の「受給者証」が七月一日より更新になります。

次の日程によつて更新事務を行いますので、いままでの受給者証(黄色い用紙で出来ています)をもつて来てください。

六月二十七日午前九時から十二時まで 榎原公民館 榎原、山沢地区

六月二十八日午前九時から十二時まで 横町長明寺 倉谷、柳之町、堤下、横町、蔵小路、上町、安永町、船戸町地区

六月二十九日午後一時から四時まで 黒川公民館 黒川地区

六月三十日午前九時から十二時まで 馬越、岩方地区

七月一日からは古い受給者証で診療出来ませんのでご注意ください。七月一日からは古い受給者証で診療出来ませんのでご注意ください。

六月二十九日午前九時から十二時まで 本与板公民館 本与板全地区

六月二十九日午後一時から四時まで 岩越公民館 馬越、岩方地区

以上の日程に都合の悪い人は六月三十日に役場住民課へお問い合わせください。

七月一日からは古い受給者証で診療出来ませんのでご注意ください。

七月一日からは古い受給者証で診療出来ませんのでご注意ください。

七月一日からは古い受給者証で診療出来ませんのでご注意ください。

稲荷町、原地区 六月二十九日午前九時から十二時まで 本与板公民館

六月二十九日午後一時から四時まで 岩越公民館

以上の日程に都合の悪い人は六月三十日に役場住民課へお問い合わせください。

七月一日からは古い受給者証で診療出来ませんのでご注意ください。

七月一日からは古い受給者証で診療出来ませんのでご注意ください。

七月一日からは古い受給者証で診療出来ませんのでご注意ください。

青年団コーナー

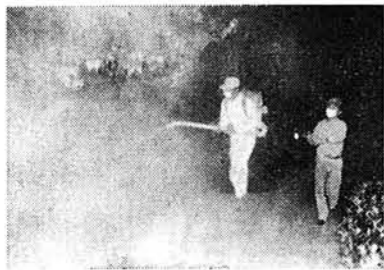
第一回与板町青年団のボリリング大会が、町長さんを迎えて去る五月二十日に開かれました。

大会は町長さんの始球式でスタートし、なごやかな、楽しい雰囲気の中で、盛会のうちに終りました。

結果は次のとおりです。

一位 三齋芳江 (五五三)

二位 水野清介 (五三五)



三位 小林茂樹 (五二二) 賞品

ハイゲーム賞 三齋芳江 (二二五) 賞品

B賞及びガーター賞 高橋順子

その他とび賞など受賞者多数

総参加者は六十二名で、うち男子三十五名、女子二十七名でした。

今後は、さらに充実した大会に行きますので、多数の団員が参加されますようお願いします。

又本年度第一回の薬散配布にも多数の団員・町内各世帯の方々から御協力をいただきました。

今後六月・七月・八月にも配布を行いますので、一層の御協力をお願いします。

今後六月・七月・八月にも配布を行いますので、一層の御協力をお願いします。

47年度 町民税収納率100%

税目別	収入金額	収納率
町民税	21,967千円	100.0%
固定資産税	26,617	99.6
軽自動車税	2,389	100.0
たばこ消費税	10,439	100.0
電気ガス税	5,113	100.0
木材引取税	35	100.0
都市計画税	1,695	99.6
計	68,255	99.8
国民健康保険税	28,506	99.9

(現年課税分)



ご利用ください。テレホン案内サービス。電話は話をするだけのもの……という時代は過ぎました。電話の利用方法にはいろいろありますが、その中の一つにテレホン案内サービスがあります。あなたの暮らしに役立ついろいろな情報がダイヤルひとつで得られます。ドライブの前に道路交通情報を。〇二五二一八二一五二二 新潟県警察本部 列車旅行の前には 〇二五八一三五四一四一 国鉄長岡駅 求人求職案内は 〇二五八一三五二二三三 長岡公共職業安定所 このほか、スポーツニュース、プロ野球の案内と結果、観光案内などいろいろあります。くわしくは、五十音別電話帳の水色ページをのぞいてください。電話移動のお申込みは、お早め。模様替には電話線の移動もお忘れなく一週間くらい前にお申込みください。与板電報電話局 TEL 二七〇〇(無料)

国税不服審判所

三年の歩み

関東信越国税不服審判所

納税者の正当な権利利益の救済の事務をより一層充実強化するために、昭和四十五年五月一日に、国税不服審判所が発足してから満三年が経過しました。

この間、審判所においては税の執行機関である国税局や税務署とは別の独立機関として、公正な第三者の立場で数多くの納税者の不服の解消を行い、「納得のいく納税」の実現を図ることによって、明らかな税務行政の確立に努めてきました。

発足以来本年三月末までの間の約三年間の当審判所管内における審査請求事件の発生処理の状況は別図のとおりです。

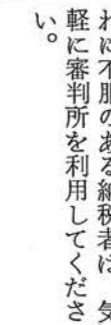
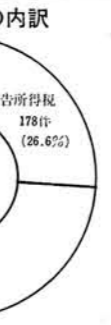
◎約半数は、請求人の主張が通る

この三年間に受取った審査請求の件数は、六六九件で、同じ期間内に処理された件数は、七四五件(協議団時代の引継ぎ事案を含む)でした。この内訳をみると、請求人の主張が認められて原処分全部または一部が取り消されたものは、三〇四件(四〇・八パーセント)で、このほか、取下げ一六三件のなかに

ような経費も不要です。

◎審査請求書に記載する事項

1. 審査請求しようとする処分
2. その処分の通知を受けた年月日
3. 異議決定書の謄本の送達を受けた年月日
4. 審査請求の趣旨および理由
5. 審査請求年月日
6. 審査請求をする人の住所氏名(法人の場合は、所在地・名称・代表者の住所氏名)



ぼく青になるまでまっよ (交通安全教室)

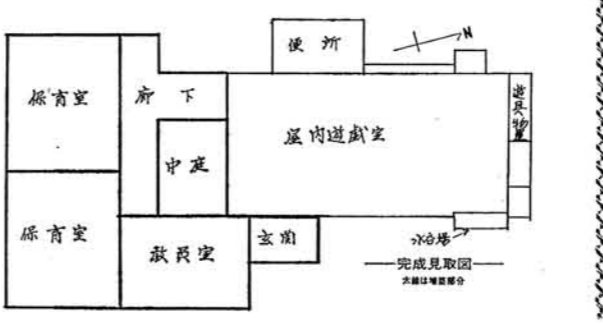
危険な3~4歳児

年齢別にみた子ども(歩行中)の死傷者は、3歳をピークとして、その前後に集中しており、幼児への保護者、とくにおかあさんの注意がいかに大切であることを物語っております。

黒川保育所の改築工事はじまる

前年度まで私立として開設されておりました南中保育所が今年度より黒川保育所と改名して町が運営することになりました。

児童が健全に育成されるよう、施設の充実を図るため、保育室・事務室の増築、室内遊戯場の改修が目下すすまられております。



母子保健推進員の方に 変更がありました

推進員の方にはこんな仕事をしてみたいと願っております。

- 一、母子保健に関する知識の普及活動
- 二、町の子育て活動、母子保健に関する実態調査や乳幼児、妊産婦検診のときの手助け
- 三、妊娠届出、栄養強化食品医療給付、その他各種の申請をおこなっていない者に對する申請の勧奨
- 四、母性や乳幼児の保健に関する地域の問題点の把握
- 五、地域の母子保健組織活動の育成、その他町のお手伝い

- 代表者
- | | | | | | | | | | |
|----|----|----|----|----|----|----|----|----|----|
| 高橋 | 山田 | 吉岡 | 山岡 | 山岡 | 山岡 | 山岡 | 山岡 | 山岡 | 山岡 |
| 山岡 | 山岡 | 山岡 | 山岡 | 山岡 | 山岡 | 山岡 | 山岡 | 山岡 | 山岡 |
| 山岡 | 山岡 | 山岡 | 山岡 | 山岡 | 山岡 | 山岡 | 山岡 | 山岡 | 山岡 |

与板のたからもの

この小さな国の小さな街に多くの「たからもの」町が指定された文化財十三品目に「塩之入峠の旧道」が加わった。

昔、良寛和尚が鳥崎、与板間を往来した峠ともいわれている。

塩之入峠といえは良寛、良寛といえは、与板における歌碑、詩碑である。これを「たからもの」として再認識してみたい。

与板における良寛の遺跡

之に譲り、年来教奇の俳諧風流に身をすて、あてどのない旅に出たまま、その果に身を桂川に投げたという説と、元来国学を修め、勤王の志士らと交わり、皇室の式微を嘆いて「天真録」一卷を残して非憤のあまり身を投げたという説もある。身を投げるに当って、「天真仏の命によりて身を桂川に」という前書のある歌一首を残したといわれている。

徳昌寺良寛詩碑

良寛の父以南の実家新木の菩提寺である徳昌寺。三条大地震(文政十一年)の翌年藩公の出費で無縁仏の大法要が徳昌寺であり、その状況を詠じた良寛の詩碑がある。詩の最後の和歌

いささかのこす
いささかのこす
いささかのこす
いささかのこす



ボーナスシーズン! 貯金なら「定額貯金」

ボーナスシーズンです。総理府の「家計調査報告」を見ますと、6月のボーナスは昨年の場合64.5%が貯蓄にまわしているということです。

郵便局では、みなさまの貯蓄計画にピッタリの定額貯金をおすすめております。

定額貯金は、半年複利という有利な利子の計算方法であること、預けて6か月だけしんぼうすれば、いつでもおろすことができることしかも長く預けておけばおほくほど高い利子がつくことなどが特長です。

そのうえ、4月から利率もグリーンとアップしておりますからご好評を得ております。

また、急にお金が必要なときは、貯金をおろさなくてもその貯金を担保に最高十万円まで、安い利子でご用立てする制度もあり、ますますべんりになりました。たいせつなボーナスは、べんりりで、長期利殖にピッタリの定額貯金とおきめください。

以南は名主役を次男の由

句碑は上町旧新木家跡に建てられている。

朝露に一段ひくし

合飲の花

良寛の父以南は割本新木家から宝暦五年(一七五五年)出雲崎町山本家(橋家)の婿養子となる。山本家は代々出雲崎の名主役をつとめ、また石井神社の神主を兼ねていて、由緒のある家系であった。

以南は俳句の大家で国学にも秀で、後で京都で自殺している。以南の自殺については古来さまざまな噂があつて、今日でもなお謎にまつまれている。

八幡公園良寛詩碑

二十余年一逢君
微風臘月野橋東
行々携手共相語
行至与板八幡宮

島崎に住む良寛と与板に住む弟由之が往来した峠を藩命により村人が改修したことを喜んだ良寛の歌。

他に由之の歌碑、蓮正寺の良寛の遺物、養徳寺の一蓮碁、山田杜卓との交友の話がある。

塩之入峠良寛歌碑

しほりのさかは
なのみになりけり
ゆく人しぬべ
よるすよまでに

島崎に住む良寛と与板に住む弟由之が往来した峠を藩命により村人が改修したことを喜んだ良寛の歌。

他に由之の歌碑、蓮正寺の良寛の遺物、養徳寺の一蓮碁、山田杜卓との交友の話がある。