



# よいた

町だより 町長川上文平書

No. 82

4月号

昭和48年4月10日 発行／与板町 (代表者与板町長川上文平) 編集 与板町だより編集委員会



4月になると……………

春になると…………… (小学校卒業式より)

4月になると……………。4月になると……………。サクラが咲いて、ようやく春らしくなってきたかと思うと、急にまた「寒のもどり」といわれる寒い日が訪れることがあります。春だからといって急に薄着になることはありません。寒い日にはそれ相応に着込んでいないとカゼを引きます。

この4月からお勤めに出た若い人たちが、学校に通っていた時とは打つて変つて、みんなきれいになりました。服装ばかりではありません。いままで目立つようにはできなかったお化粧を堂々とできるようになつたせいもありましょうか。

4月になると……………。4月になると……………。

人口の動き

3月31日現在  
( )は2月末との比較

人口	7,868人 (- 81人)
男	3,804人 (- 46人)
女	4,064人 (- 35人)
世帯	1,789 (- 11)
出生	8人
死亡	6人
転入	28人
転出	111人

昭和四十八年度予算……………	2
吉津橋完成……………	4
行楽期の火災予防……………	5
工業青年講座開かれる……………	5
自転車ののりかた……………	5
松ぼつくりのうた……………	6
役場人事移動……………	6
ポストコーナー……………	7
与板のたからもの……………	7
おしらせ……………	8
保健衛生だより……………	8

おもな内容は

とじて保存して下さい

## 保健衛生 だより

- 4月11日(水) 母子センター  
妊婦検診 13時から14時30分  
母親学級 14時30分から16時
- 4月13日(金) 13時30分から15時まで  
種痘 母子センター  
対象者 S46. 6. 1~S46.12.31出生児
- 4月18日(水) 13時30分から15時まで  
乳児検診 母子センター  
対象者 一般
- 4月20日(金) 13時30分から15時まで  
種痘判定 13日の受診者
- 5月8日(火) 13時30分から15時  
一般相談 母子センター  
対象者 一般
- 5月9日(水) 母子センター  
妊婦検診 13時から14時30分  
母親学級 14時30分から16時
- 5月14日(月) 13時30分から15時  
乳児検診 母子センター  
対象者 一般

**町民ハイキング**  
五月のさわやかな一日を一家そろって体力づくりに参加しましょう。  
日 五月六日(日)  
コース 与板町ハイキング  
その他 コース一周  
昼食にみそ汁を準備いたします。  
**銃砲・刀剣類の登録審査会開催**  
銃砲刀剣類登録審査会が長岡にて開催されます。未登録の銃砲や刀剣をお持ちの方は必ず登録されるようお願いいたします。次に今後の日程をお知らせします。



四月十三日(金)  
四月十五日(金)  
六月十五日(金)  
十月十二日(金)  
十二月十四日(金)  
一月十五日(金)  
尚、開催日時等をやむをえず変更することがありますのでお含みおきください。  
**産業育成資金融資条件の一部変更について**  
日頃、商工業者の皆さんから運転資金、仕入資金などにご利用いただいている産業育成資金の融資額や期間などが今月から次のように変わりました。ご利用ください。  
融資期間 十二ヶ月  
(現行六ヶ月)  
融資金額 年七%  
(現行七・五%)  
貸付限度額 一〇〇万円

(現行八十万円)  
その他現行どおり  
。詳細については役場産業課にお問い合せください。  
**現在自動車を使用している方へ**  
最近自動車の排気ガスによる大気汚染が重大な社会問題となってきたため、運輸省では本年一月八日付けで「道路運送車両の保安基準」を一部改正して一般車両について排気ガス減少装置の装着と点火時期の調整を義務づけることとなりました。現在ガソリン又はLPガスを燃料とする自動車を使用している方は昭和四十八年四月三十日までエンジン排気ガス減少装置の取付けを完了してください。

〇ccをこえる乗用車は昭和四十九年十二月三十一日まで、その他の規制対象自動車は昭和五十年三月三十一日までです。  
**老人医療費受給者証の更新申請を**  
今年の一月から老人医療費支給制度が発足しましたが医療費の支給を受けている方はすべて毎年五月一日から五月三十一日までの間に「老人医療費受給者証更新申請書」を役場に提出し、更新交付を受けることになっております。尚、七月から所得制限の限度額が引き上げられますので、今まで資格がなかった人でも役場住民課に御相談ください。



# 町民の福祉向上と小学 昭和48年度予算 5億1,249万円大型 重点的

支出については小学校建設に重点を置くとともに社会福祉の向上等にも意を配し、予算を編成しました。

◎議会及び総務費について  
議会費及び総務費はほとんどが経常経費であり、諸物価の高騰、運賃の改定を予想し更に人件費の増が前年対比の増の主因となっております。

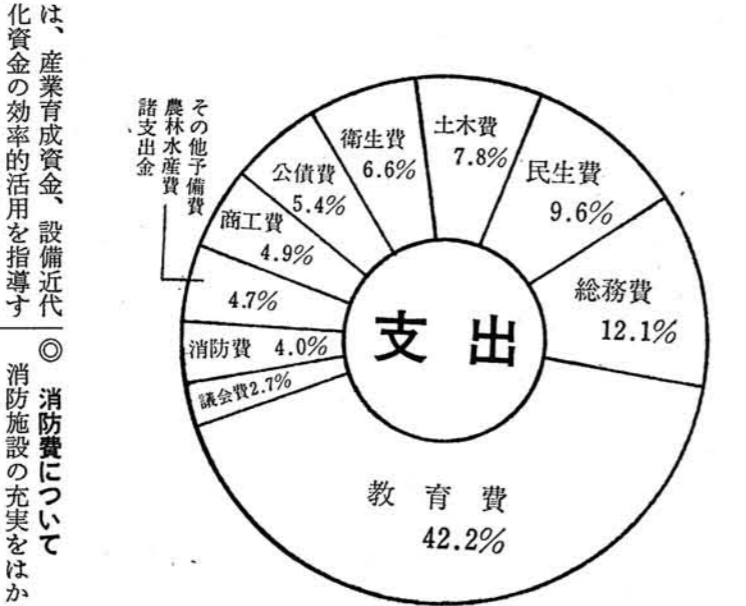
◎民生費について  
社会福祉の充実、特に前にも述べたように老人福祉については国・県の施策に順応して、ねたきり老人に対する処置、及び七十才以上の医療費補助、家庭奉仕員の充実等を強く打ち出しました。又、児童福祉においては児童手当の拡充をはかるとともに更に、懸案でありました、黒川地域保育所の町立化を実現すべく、その工事費を計上いたしました。

◎衛生費について  
衛生思想の普及を強化するとともに、薬剤散布、検診等による予防衛生に配慮し、更に母子衛生においては、母子栄養の強化並びに訪問指導の面にも意を配しました。

◎農林水産費について  
米の生産調整問題は、国、県の方針に副うことは、行政上重大な事項でありますので充分配慮するとともに、構造改善、基盤整備及び都市化への関連と、農用地利用等を充分検討し、積極的に推進していきたいと思っております。

◎商工業について  
工業の振興対策については、産業育成資金、設備近代化資金の効率的活用を指導するとともに、既存産業についても育成強化を図る。又、観光については、県指定文化財の城山に昨年施設をほどこしたのでPRを行ない、青少年の健全化に資するとともに他の文化財についても保護を強化し顕彰活用を開きたいと考えております。

◎土木費について  
継続の改良工事及び舗装工事を行うとともに、小規模な改良及び舗装に重点をおき、道路維持管理と新設改良費に前年を上廻る予算を計上し、また、都市計画・公共事業・県単事業は完全消化を基調としております。



◎電話移転工事の申込みはお早めに!!  
本格的な春のおとずれとともに、あちこちで家屋の新築が目立ちます。それにつれて、電話移転のお申込みが増えてまいります。局では、ご要望にそうようつとめておりますが、急なお申込みは工事が間にあわず、ご不便をおかけすることになります。一週間くらい前にお申込みください。

◎道路拡張などによる移転は工事が混みまますから、一週間前にこたわらず、早めにご相談ください。

◎親子電話、さしこみ電話、ヘルをどうぞ!!  
移転工事と同時に付けられると工事費が割安になります。

◎カラー電話機登場!!  
新しくお付けする電話機は、いままでの黒のほか、ホワイト、グレー、グリーン三色のなかからお選びいただけます。ベルの音量調節つきで、月額五十円増しです。お気軽にご相談ください。与板電報電話局 TEL二七〇〇(無料)

### 昭和48年度 一般会計事項別明細

収入	5億1,249万1千円
町税	7,002万3千円
地方譲与税	250万円
自動車取得税交付金	350万円
地方交付税	2億1,889万7千円
交通安全対策特別交付金	24万3千円
分担金及び負担金	879万5千円
使用料及び手数料	408万7千円
国庫支出金	7,490万1千円
県支出金	1,115万円
財産収入	37万3千円
附入金	2千円
繰越金	800万円
繰入金	2,362万円
債権の回収	8,640万円
支出	5億1,249万1千円
議会費	1,373万8千円
総務費	6,216万7千円
民生費	4,941万円
衛生費	3,368万2千円
農林水産費	1,102万9千円
土木費	2,492万5千円
商工業費	3,972万9千円
消防費	2,051万5千円
議事費	1,626万3千円
会議費	2,779万2千円
その他	1,024万1千円
予備費	300万円

町民一人当たり  
約六五、〇〇〇円の支出

# 校建設を軸とし 決まる 予算を編成 配分予算を編成

昭和四十八年度当初予算の編成方針を説明する前に、前年度の決算見込について報告いたします。

昭和四十七年度は小学校建設の初年度であり、用地の買収及び造成も予定通り進捗し、校舎の建築にも着手いたしました。そのほか吉津橋も年度中に竣工し共用開始となり、道路改良、舗装等にも計画通り進捗いたしました。四十七年度に計画しました事業は概ね執行を終りましたことは議会をはじめ、町民各位のご理解ある協力の賜と深く感謝申し上げます。

決算見込額は一千二百万円程度と推定いたしております。その大きな原因は歳入において、特別交付税が一千四百八十四万円に決定し、予算額より六百八十四万円の増となり、また地方債において都市計画事業の負担金及び吉津橋の委託料等が一般財源を圧迫したという事由で計二百九十万円が認められ収入において、約九百万円の増となり、歳出において約三百万円程度の不用額が生ずるものと思われまます。

この度、当初予算に繰越金として八百万円を計上し差引約四百四十万円の財源を保留いたしました。これは今後、計画立案中の広域火葬場建設等の財源に充当したいと考えております。また更に消費的経費を節約し投資的経費に補正するよう努力する所存であります。

昭和四十八年度の地方財政は、景気の上昇とはいえないながら、なおきびしい財政環境にあつて、継続費である小学校の建設を軸とし、更に国の施策に順応し社会福祉の充実、並びに児童福祉の拡充等、行政水準の向上を図るためには、従来にもまして財源の重点的配分と経費の支出の効率化に徹しつつ健全財政を旨とする行財政の運営を行う、この考え方を基本として予算編成の方針といたしました。

◎町税  
町税総額 七、〇〇二万円  
町税負担 一人当り 約 八、八〇〇円

市町村民税につきましては基本、配偶者、扶養控除並びに税率の改正等が行なわれ、四十七年度の最終調定額を基本として二千三百三十五万円を積算いたしました。自然増を減税によりカバーいたしました。固定資産税につきましては固定資産税につきましては

◎町税  
町税総額 七、〇〇二万円  
町税負担 一人当り 約 八、八〇〇円

市町村民税につきましては基本、配偶者、扶養控除並びに税率の改正等が行なわれ、四十七年度の最終調定額を基本として二千三百三十五万円を積算いたしました。自然増を減税によりカバーいたしました。固定資産税につきましては固定資産税につきましては

◎町税  
町税総額 七、〇〇二万円  
町税負担 一人当り 約 八、八〇〇円

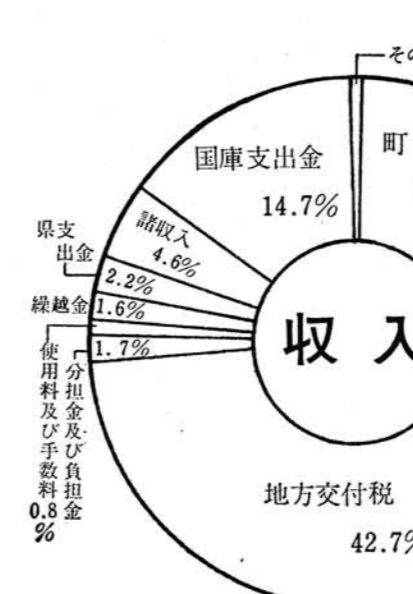
# 収入 総収入の四二・七%が地方交付税 町税は 十三・六%

免税点の引上げ、特に償却資産において、三十万円を百万円に引上げたことにより当町では約三百二十万円の減税となり見込みました。

◎町税  
町税総額 七、〇〇二万円  
町税負担 一人当り 約 八、八〇〇円

市町村民税につきましては基本、配偶者、扶養控除並びに税率の改正等が行なわれ、四十七年度の最終調定額を基本として二千三百三十五万円を積算いたしました。自然増を減税によりカバーいたしました。固定資産税につきましては固定資産税につきましては

◎町税  
町税総額 七、〇〇二万円  
町税負担 一人当り 約 八、八〇〇円



◎町債  
町債については、土木債四百三十万円、町立黒川保育所設置に伴う起債二百八十万円、並びに小学校建設費七千九百三十万円を見込んでおります。

◎その他の収入  
前年度と大差はなく、産業育成資金、設備近代化資金については前年度と同額を受け入れて産業振興に資することといたしました。

◎町債  
町債については、土木債四百三十万円、町立黒川保育所設置に伴う起債二百八十万円、並びに小学校建設費七千九百三十万円を見込んでおります。

☆☆☆☆  
二十九日から  
五月六日までの八日間は  
出勤、三日制だ!!  
☆☆☆☆  
ほかに重なる日はと……  
☆☆☆☆  
あつた!! あつた!!  
九月二十三日の秋分の日  
☆☆☆☆  
あとはア……となし  
☆☆☆☆  
来年はどうかと  
カレンダーをつくつた  
☆☆☆☆  
ヤーナイ  
☆☆☆☆  
おにがわらうよ!!  
☆☆☆☆  
午前三時半頃  
自動車一台、下から上  
☆☆☆☆  
五時頃 空はうす白く  
スズメがチュンと第一声  
☆☆☆☆  
つられて、カラスがガー  
トンビもつられてピー  
☆☆☆☆  
トーンくと屋根から  
つゆの落ちる音  
☆☆☆☆  
六時、チャイムに柱時計に  
別院の半鐘、ラジオの時  
報がポツポツポツポー  
スズメもチュンくと  
☆☆☆☆  
サア  
うるさくなるゾー  
☆☆☆☆  
自動車ラッソニで!!  
☆☆☆☆





### 工業青年講座盛會 町の産業のために

三月十三日から四日間、夜、公民館では工業関係青年で満員。商工会、金物共励組合、金物振興協同組合、商工青年部の主催する「工業関係青年育成講座」が連日開催されました。

講師には、東京から工学博士の大和重雄先生を招き、熱処理について講義を受けた。講義中で先生「三木、関、堺、松戸等の工場

は今回も見たが、大工道具の九割を造っている与板は造っている。頭の切りかえを……」といろいろと打ち

余暇活動としての観光レクリエーションは年々活発化の一途をたどり、全国で一泊以上の観光旅行をした者は、昭和三十六年は二・五人に一人の割合であったものが、昭和四十六年には、一・三人ぐら

出にならないように、次のことに注意しましょう。「旅館 ホテルの防火と安全」

(1) 飲酒して寝たばこをするなど互に注意し合うこと(2) 部屋に案内されたら、非常口や避難階段、避難器具などの場所や使い方などを聞き、確かめておくこと

### 春の行楽期の 火災予防に

(6) 団体旅行では、幹事まかせにしないで互いに協力し自分勝手な行動はつしむこと。「ハイキング等での火災予防」

あなたのお宅では？ お子さんから「自転車買つて……」とねだられると、はじめは「危いからダメ」と言

ころばないように。尚、こんな時は、左側の後輪のブレーキを先にかけられるよう練習

杜陽会 鞭声粛夜河を渡る…… 眺に見る千兵の…… 詩吟の会「杜陽会」が結



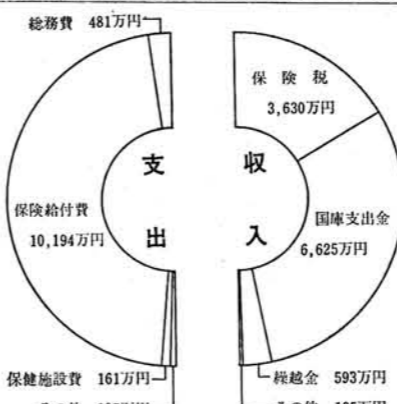
前日の雨はどこへやら三月三十日青空の元、中小河川改修事業に伴う吉津橋の「渡り初め」が地元の人々、大久保(安永)さんの

### 吉津橋 スマートに変身

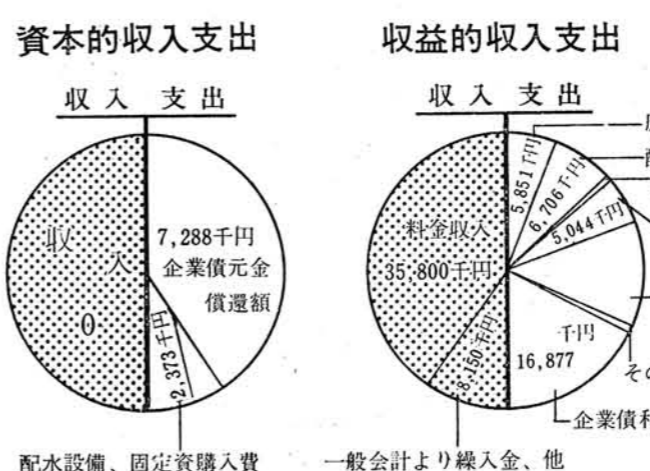
「三代夫婦」、工事関係者の多数出席の中で行なわれました。吉津橋は十年前、木橋から永久橋に架換、今回は足の長いスマートな、照明灯の沢山あるおもしろい永久橋に変身しました。

国民健康保険は勤労者保険に加入していない一般住民を対象とした地域保険です。この会計は国の負担金、補助金及び皆さんから納めてい

ただく保険税(料)で運営しております。又、この会計は年々増高する医療費により大型化しておりますが一方、医療負担金の増加により会計は苦しくなっております。



### 昭和48年度水道事業会計予算



水道事業の運営について主たる財源の料金収入は三千五百八十万円を見込み、更に一般会計からの繰入金八百万円を予算計上いたしました。が、支出において設備投資の企業

### 水道事業 企業会計

### お母さんもいつしよに!

#### ●自転車の安全な乗り方

(一) 自転車の大きさは、サドルにかかるくしを掛けて、両足先が地面にとどくぐらいに。 (二) ベタルのふみ方は、足のうらの前の部分の一番幅の広いところ

尚、会名の由来は中国の有名な詩人「杜牧」の杜と日本の漢詩人「頼山陽」の陽を取って「杜陽会」と名付けられたこと。今夜も、春宵一刻……の春夜と少年老い易く……の偶成を熱心に練習し、腹をへらして全員、月夜の町に解散していった。

### 春の交通安全運動スローガン

- (運転者向け) せまい日本 そんなに急いで どこへ行く
(歩行者向け) たしかめて またたしかめて ハイ横断
(子供向け) ぼくしない どうろのとびだし わるふざけ



# 松ぼつくり のうた

小学校卒業式より

三月二十三日の卒業式の終つた「松ぼつくり」の教室。先生の最後の話し声が六年松組のみんなの耳にひびく。「先生はこない組、始めてだつた。」  
「先生は公用で、出ることも多かつたのにみんな力を合せて、いい事なら進んでやつてくれた」と、とぎれとぎれ思い出を先生が話す。  
「松ぼつくり」達も、思い



ガンバレと校長先生。



最後の話……感激。

出を頭の中にうかべる。話しが進むにつれ「クッスン」とあちこちと聞えてくる。たまりかねた先生、「歌うぞ」「別れることは、つらいけど……」と普段、歌うことのない流行歌。  
女子はわんわんときき出し男子は顔でわらつて心でな



先生こまつて、「最後の言葉をいうぞ!!」といったものの、何回もくも最後の言葉が出る。  
「六松、松ぼつくり、大空にはばたけ。」  
「仲間をだいに……」  
と最後の最後がやつと出る。世界を結んだ 大空にはばたけ 僕等の胸がなるぐんぐん伸びよう  
明るく強く手に手を取り合う  
松ぼつくり学級 みんなで一緒に進もうよと、みんなで作つた「松ぼつくりの歌」がひびく……。  
「別れるということは、今日の生活にわかれて、明日の希望ある生活につながることを。希望に胸をふくらませ、たくましく、今を大事に、立

## ポストコーナー

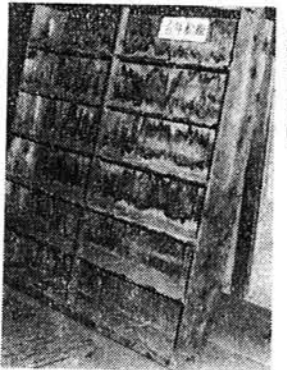
チヨツト必要 こんなときべんりです  
毎日の生活の中では、急にお金が必要なことがよくあります。そのたびに貯金をおろしたのでは、せつかくの貯蓄計画もフイになってしまう。こんなとき、安い利息と簡単な手続きで、すぐ用立てできる郵便局の貸付けをご利用になれば便利です。

1. 担保にできる貯金  
定額郵便貯金、定期郵便貯金、積立郵便貯金
2. お貸しする金額  
お1人について十万円まで
3. お貸しする期間 最高6か月です。  
たとえば4月16日に借りられたときは10月16日まで。
4. 貸付けの利率  
担保にされる貯金の種類・預入された時期・期間によつて違いますが年利3.25%から6.25%までです。

ポストマンを募集  
長野県内、新潟県内および京浜地区の郵便局に勤務する郵便外務員を募集します。おもな募集要領は次のとおりです。  
募集期間—4月5日～4月25日  
採用人員—新潟県内約25人、長野県内約35人 京浜地区未定  
資格—4月1日現在、満18歳以上30歳未満の男子



センセーイ  
センセーイ



主のいな……。

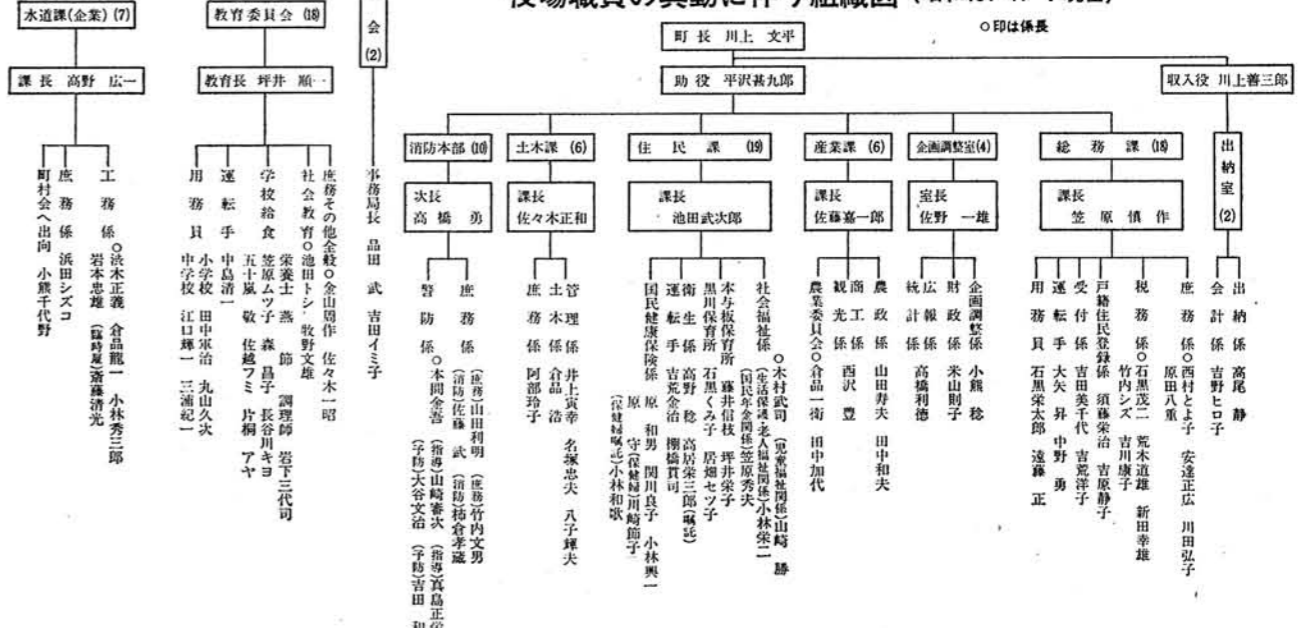


ガンバレヨ! ハイ!



派な中学生になつてくださ  
い。「校長先生から卒業生へのあいさつ」より

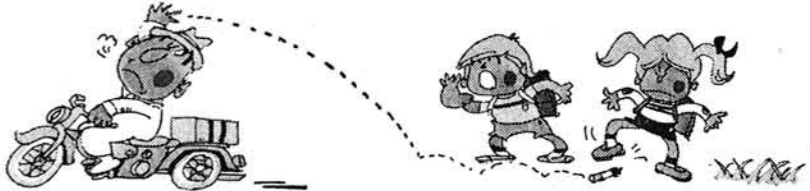
## 役場職員の異動に伴う組織図(昭和48. 4. 1 現在)



## くらしの中の防火点検(火災予防教室)

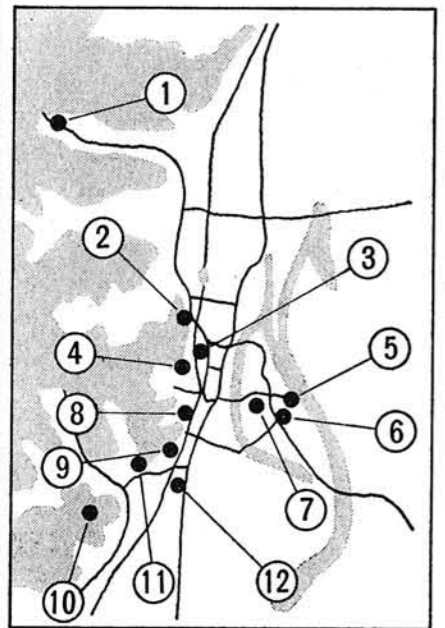
### 捨てたタバコが火事のもと

タバコの火の温度は700度です。枯れ草や、畳に火がつくのは当然です。特に綿ふとん、畳の合せ目などに火が入ると気づかない中に火事になります。又、春先の山火事の原因はタバコの投げ捨てが一番



## 桜の名所に、桜花桜乱

この小さな国の小さな街に多くの「たからもの」春になると、四月になると桜花が山に、堤に、街に、校庭に咲き乱れます。「花は桜」といわれて私達にもつとも身近かな木、桜は万葉の昔からあでやかに咲く美しさと、数日で散つてゆくはかなさで私達の心と強く結びついてきました。この桜が全国各地でいつのまにか私達のそばから消えていっています。「咲く桜」にだけ心を動かしがちだった私達は、もつと「生きている桜」について考えたことがあるでしょうか。



- ① 塩之入良寛桜  
十数年前、町に「桜をうえましよう会」が結成された時に植えられ、今年、良寛まつりが行なわれ、色をそえた。現在は本数が少ない。
- ② 保健所の桜  
保健所が建設された時に町の有志が寄贈したもの、といわれている。
- ③ 郡役所の桜(警察前)  
明治十二年に三島郡役所の飯庁舎が中河岸に、本庁舎はその後、現在の警察署の位置に建てられた時に植えられたのである。
- ④ 別荘の桜  
染井吉野と枝垂桜があるがまだ小さい。毎年四月十八日、観音
- ⑤ 別院の桜  
塩之入良寛桜と同種類であるが、別院のむらさきの屋根瓦にはえて大変美しい。
- ⑥ 小学校のシンボル  
今までは沢山の生徒を社会へ、学校へと送り出した桜。小学校の正面玄関にちる花吹雪は最高である。
- ⑦ お蔵池の桜  
枝垂桜。与板では最高の枝ぶりである。枝垂桜は東北地方によく植えられる品種である。
- ⑧ あたご様の桜  
夜、自動車のライトで見ると最高である。
- ⑨ 城山の桜  
染井吉野が数十本。まだ小さいが今年の雪で二、三本おれてしまった。桜越しに見る与板もまた最高。今年には野鳥にどの桜も蕾をつままれて花の付きが悪いようである。