



役場の年末、年始の休務

役場事務を例年の通り十二月二十九日から翌一月三日まで休務致します。休務中に至急の用件がある時はご連絡ください。



郵便局の準備

一 早目に準備を
ことしも十二月十五日から年賀状の受け付けがはじまります。十二月になりますと、郵便物は平常の月の三、四倍にもなります。郵便局では、この郵便ラッシュに備えけんめいに努力をしていますが、よりスムーズにのり切るためにご利用の皆さまに次のことをお願いいたします。
小包は十五日ごろまでに年末押しせまつてから出されますと年賀状の処理と重なり、年内配達がおぼろしくなります。十五日ごろまでに差し出してください
年賀状は二十二日までに十五日から受け付けがはじまりますが、年賀状書きは早めに準備して二十二日ま

工業統計調査の件

工業統計調査が十二月三十一日に実施されます。御協力をお願いします。

自衛官の募集

防衛庁では、国土を守る要員として満十八才以上で意欲的なたを求めています。新しい知識や技能が修得でき選抜試験に合格すれば昇進の道も開いていますのでフアイトある若人の入隊をおすすめします。

で差し出してください。官製はがきや私製はがきを使用するときは、表面に赤色で「年賀」とご記入ください。また、差し出すときは、市内・県内・県外あてに区別してたばねて出してください。

郵便番号を忘れずに
郵便局では郵便番号によって区分け作業を行なっています。あて名にも差し出し人の住所にも必ず郵便番号を記入してください。
年賀状はあなたの郵便番号を知らせる絶好のチャンスです！
あて名は正しく
年賀状は、例年迷い子になるものが多いです。特にアパートあてのもの、棟番号、室番号まで記載してください。子どもさんあてのものは世帯主名もご記入ください。

身分は国家公務員の特別職であり、衣食住や医療は無料になっています。実質給与は月五〇、〇〇〇円以上(実質給与)毎月、入隊の受け付けをしていきますのでご希望の方は総務課へ御連絡ください。
寝たきり老人に朗報
老令福祉年金の支給開始年令は、これまで七〇才からでしたが、改正で十一月から国民年金法に定める二級障害の老人、いわゆる寝たきり老人については年令を短縮して六十五才から支給されることになりましたので該当している方は、住民課へおたずねください。
尚、二級障害とは、別表のとおりです。

障害の程度	障害の性状
一	両眼の視力の合計が〇・〇五以下(〇・〇八以下)のもの
二	両耳の聴力損失が八〇デシベル以上のもの
三	平海陸路に著しい障害を有するもの
四	四肢の機能に著しい障害を有するもの
五	音声又は言語機能に著しい障害を有するもの
六	四上肢の機能に著しい障害を有するもの
七	四下肢の機能に著しい障害を有するもの
八	一上肢の機能に著しい障害を有するもの
九	一上肢のすべての指の機能に著しい障害を有するもの
一〇	一上肢のすべての指の機能に著しい障害を有するもの
一一	二下肢のすべての指の機能を有するもの
一二	二下肢の機能に著しい障害を有するもの
一三	二下肢の機能に著しい障害を有するもの
一四	二下肢の機能に著しい障害を有するもの
一五	前巻又は後巻にわたる安静を必要とする病状が前巻と同程度以上に認められる状態であつて、日常生活に著しい制限を受けるが、又は日常生活に著しい制限を加ふることを必要とする程度のもの
一六	精神の障害であつて、後巻と同程度以上に認められる程度のもの
一七	身体が重畳する状態であつて、その状態が前巻と同程度以上に認められる程度のもの

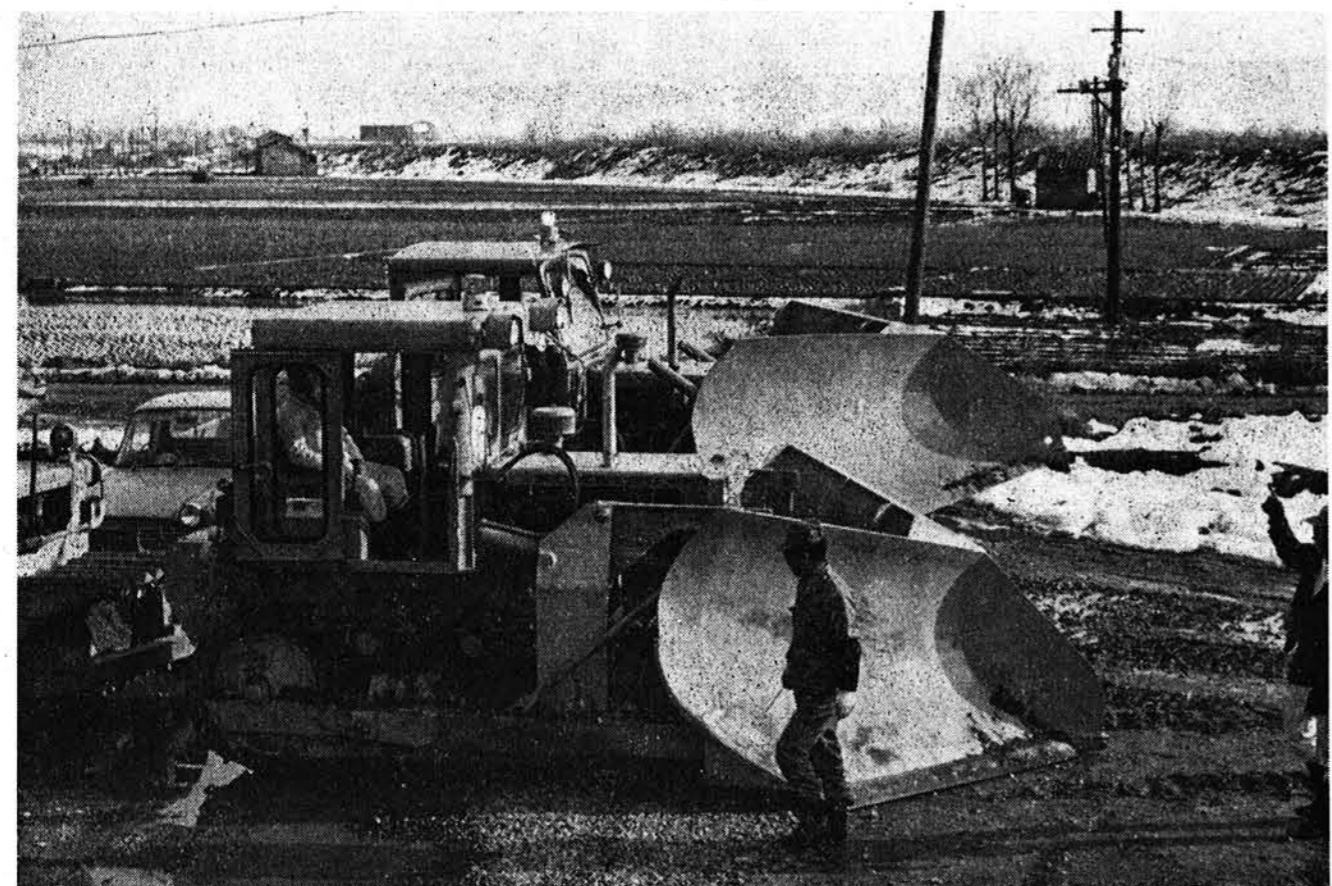
とじて保存して下さい

よいた

No. 66 12月号

町だより 町長川上平書

昭和46年12月10日 発行/与板町 (代表者与板町長川上平書) 編集 与板町だより編集委員会



さあ、こい！ 冬将軍 除雪準備はすでにOK

まだ寒さまでには間があると思つているうちに、朝晩の冷えこみがつよくなり、とうとう12月になつてしまい又、雪の量が心配されます。町では道路除雪に万全を期しております。押しつまつたゆく年を振り返りくる年に大きな希望をもち明るい新年を迎えてください。身体に充分気をつけてください。

おもな内容は

- 除雪作業に協力を.....2
- 大量貯蔵はやめて.....3
- 町民の声.....3
- 笑顔で最高の年だよ.....3
- 酒のみ絶対スリッパ注意.....4
- 危険物収集について.....4
- 農夫症調査の結果.....4
- 水道の凍結に御用心.....5
- サラリーマン年末調整.....5
- 与板の歴史をたずねて.....5
- おしらせ.....6
- ポストコーナー.....6

人口の動き

11月30日現在		()は10月末との比較	
人口	8,023人 (- 4人)		
男	3,899人 (+ 4人)		
女	4,124人 (- 8人)		
世帯	1,811 (+ 3)		
出生	13人	死亡	8人
転入	25人	転出	34人

お詫び 先月号の人口の動きで数字の誤りがありました。次の通り訂正します。
人口 八〇二八→八〇二七
転出 二〇→二三

除雪作業に協力を

道路には車を絶対に 駐車しておかないでください

毎年、雪との戦いがくり返して行なわれておりますが今年も又、白魔の季節が到来しました。当町では毎年機械力を駆使して除雪に万全を期しておりますが今年も二台の除雪ブルドーザーをフルに活用して県の除雪計画にもつきあわせております。

冬の道路確保は住民生活を直接左右する大きな問題でありますので町民の皆さんの積



極的なご協力をお願い致します。この他県道においては地下水利用の消雪パイプの延長も伸び活躍が期待されます。

◎冬期除雪の注意事項

- 一、道路上に木材、家財、機具等を放置しないで下さい。
- 二、屋根の雪などを道路上に投げ出さないで下さい。やむを得ず投げ出した時には車の運行に支障のないよう早急に取り除いて下さい。
- 三、道路上への駐車は絶対やめて下さい。

いて下さい。見通しが悪くなり交通事故のもとになります。

◎駐車禁止区域の設定

冬期間次の区間が駐車禁止となります。違反をしないよう注意して下さい。

※(主)長岡、寺泊線の与板橋十字路から三島町界まで。

※(主)与板関原線の上町角から三島町界まで。

※町道舟戸線の境文脇から橋まで。

◎除雪順序

一、号車(上方面)

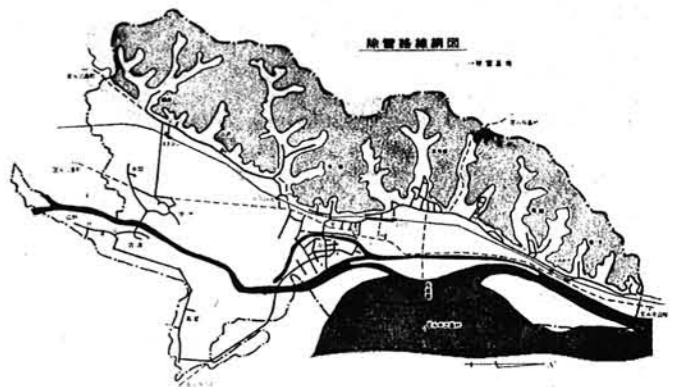
分室出発→中町→船戸地内(船戸橋まで)→たぢばな橋→給食センター前→東与板十一号線(外山実宅前)→新屋敷橋→県道長岡与板線→葛都バス停留所→葛都支線→葛都本線→旧通学道路→黒川公民館前→広野→町界まで→広野公会堂前→鎌研線(最上宅まで)→黒川農協前→吉津地内→吉津倉庫東側道路→吉津倉庫西側道路→吉津橋→中田川堤防→中田地内→県道長岡寺泊線→南中地内(南中農協倉庫協から南中公会堂前通りから南中より中田川堤防まで)→横原南中線→横原中通り→横原駅前→県道与板関原線→山沢住宅地内→堰の入り地内(焼却場、旧とうじ場)→柳之町地内→上与板通り→横町地内→山源倉庫前通り→安永地内(旧県道の電信電話公

社前まで→船戸→中町→分室着

二、号車(下方面)

分室出発→別院橋→中学校通り→高校前通り→五軒町→辰口組脇通り→東与板地内→中川岸堤防→上川岸堤防→堂前→北越銀行前→丸山歯科医院脇→馬場下→徳昌寺下まで→小学校脇通→り→泉丁地内→長丁地内→昭和通り→警察前通り→下丁地内→下丁稲荷町線→下丁駅通り→土木事務所前→とつ巾堂地内→保健所前→母子センター前→下農協前通り→県道与板北野線→当ノ浦岩方線→岩方地内→し尿処理場(もどつて)→馬越地内(北谷、南谷)→当ノ浦岩方線→滝谷地内→本与板地内→河内之入→萩岩井(スキー場まで)→県道与板北野線→稲荷町→新町→中町→分室着

※午後十時より午前三時まででは除雪をしない方針であります。降雪量により一部順序、時間の変更



する場合がありますので皆さんの協力をお願いします。



☆☆☆☆ 朝晩の冷え込みがつよくなりとうとう十二月中旬

☆☆☆☆ 一月日は百代の過客にして、行きかう年もまた旅人なり(奥の細道)」といった芭蕉の気持ちがわかるような気がします。

☆☆☆☆ なにか「あつという間の年の暮れ」といった感じ

☆☆☆☆ かわいそうな「横断中」の旗よ、友達がみんななくなつて、一本ぼつんと、みすぼらしく入つて

☆☆☆☆ 風にふかれて飛んでいった友達、下水と共に流れていった友、サオがおれて旗だけ箱から顔をだして友の仕事をけなりそうに見ているほく、ああ……

☆☆☆☆ もつと友を!!

☆☆☆☆ みなさんほく遠をかわいがつてネ。(写真上)

いよいよ火災多発シーズン

大量貯蔵はやめて

「ガソリン二〇リットル」「灯油一〇〇リットル」「重油四〇〇リットル」……もう皆さん充分に耳なれたことばですね。消防法及び火災予防条例により限定されております一般的な貯蔵、取扱の最大数量であります。

常備消防発足以来八年間「町たより」「回覧板」「防火チラシ」等の広報紙、あるいは消防機関による防火査察により皆さんにお知らせしてまいりました。

御承知の通り灯油はそれ自体発火源としての危険性よりも火災拡大の媒介剤としての役割をします。それが家の中にゴロゴロしていたのでは非常に危険です。一日でも早くこういう危険な状態をなくしなければなりません。それには何といたしても町民の皆様から御協力いただかなければなりません。

そこで去る十一月十日に灯油販売業者の方に消防本部にお集りいただき、灯油の適正販売、正しい貯蔵方法等について話し合い御協力をお願いいたしました。

消防本部においても一般家庭における灯油貯蔵の実態を把握するために現在査察を実施中です。これまでの結果をみますと一世帯における灯油の貯蔵量は平均約六〇〇リットルくらいです。多いところでは二二〇リットルも貯蔵しているところもありました。こういう大量貯蔵は絶対にやめて下さい。

どうしても大量(一〇〇リットル以上五〇〇リットルまで)に貯蔵される場合には条

例で定められた方法で貯蔵していただかなければなりません。御協力をおねがいいたします。

いよいよ火災多発シーズンになりました。火気、油類の取り扱いにはくれぐれも御注意下さい。

笑顔で最高の年だよ!!

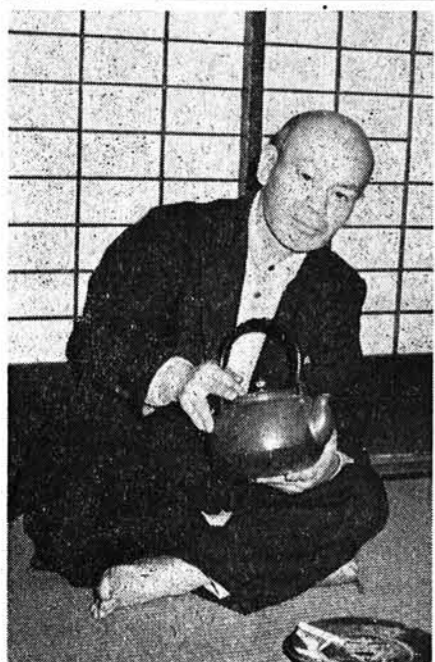
泉丁の中山喜平太さん
労働大臣より優秀技能章を

技術尊重の「玉川堂」に勤められました。現在五四才約四〇年間ツチ一丁で鋳起銅器を造つてこられ、今は数少ない技術者であります。

だが与板からは馬越の佐藤君、本与板の石黒君、馬場丁の渡辺君の三人の若者が今一生懸命技術習得中だそうです。

与板高校の銅の校章は中山さんの作品です。(高校の前を通る時があつたら気を付けて見て下さい。)

趣味は「魚つり」雨が降つても風が吹いても、日曜日を「つりに行つて」と気持ちが楽になるからね……。



中山喜平太さん(五十五才)と同時

玉川堂の銅器は元禄年間(一六六〇年)創業。所伝は明和(一七七〇年)創業。中山喜平太さんは和島村出身で桐島尋常小学校高等科卒業(十五才)と同時に燕市



与板高校の定時制をなんとか復活してもらいたい。

男子中学生より

高等学校の定時制課程は働

つた人達で、与板高校の定時制課程で学び、現に社会に出て、職場の中堅となつている人、又はそれぞれの地域の中核となつて地方の産業の発展に努力している人が、男女合せて、四〇〇名を越えています。その内出身町村に残つて指導的な役割を果している人が、三二二名です。ですから定時制課程は本人の為にまた町村のために有難い制度といわなければなりません。ところが、今年の春の与板中心校定時制への進学希望者は一〇〇人位であつたので、残念でしたが生徒募集が停止になりました。

昭和四十七年度には是非復

活して頂きたいものと定時制振興会の郡支部や高校PTA中学校PTAをはじめ色々な方々と相談をしながら、七月頃から運動を続けて来ました。何と云つても生徒数の確保が大切なので、各中学校を廻つてお奨めした結果約三〇〇名の数字が見込まれ、最近の調査では更に増加して三五名となりました。今の数字と地元の実態を強く県に訴えていますが、県では一応は本年も生徒募集せぬ方針ですが、しかし生徒数が三五名以上になるなら再考して頂ける見通しになつて来ました。勤労青年の振つての応募を強く希望いたします。

貯畜で育つ
あなたのしあわせ

12月31日

工業統計調査

与板町貯畜推進委員会

酒のみ絶対スリッパ注意

【4】十二月十一日から冬の交通事故防止運動がはじまり、スリッパ事故と酒よ運動に注意して下さい。

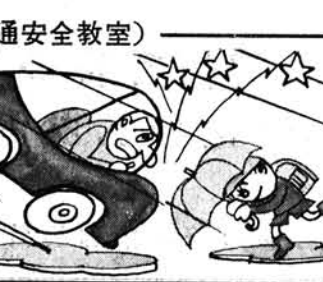
●運動の目的
冬期における交通事故は積雪凍結による道路条件の変化、年末の繁忙、特に年末

開始においては飲酒の機会が多いため、地域、職域に交通安全全活動を展開し、一人一人の自覚と正しい交通ルールを身につけさせることにより交通事故の根絶をはかり、県民が

●この運動の重点実施事項
①降雪等道路交通環境の点検整備
②スリッパ等起因する事故の防止
③冬期特有の歩行者事故の防止
④道路が凍ると車はブレーキをかけても急に止りません。必ず自動車の停止

⑤急発進、急ハンドル、急ブレーキはやめよう。
⑥冬期特有の歩行者事故の防止
⑦道路が凍ると車はブレーキをかけても急に止りません。必ず自動車の停止

⑧飲酒した人に運転させない
⑨つかれた人に運転させない
⑩雪の日には下を向いて歩くことは危険です。交差点道路の曲り角など安全の確認に十分注意しよう
⑪年末年始の飲酒運転事故の防止
⑫酒の出る場所には運転しなさい。



【5】清掃法が改正され、このたびは廃棄物の処理及び清掃に関する法律となり、従来の「ごみ・汚物」等が一般廃棄物と産業廃棄物とに区分され、これ一般廃棄物は住民の日常生活に伴って生ずる物(従前通り)で産業廃棄物は事業活動に伴って生じた物で燃えがら、汚でい、廃油、廃酸、廃アルカリ、廃プラスチック類、その他政令で定める場合です。従って当町の場合は製材屑、金くず、コークス、鋳物屑等であり、これ等は事業者が自らの責任に於て処理しなければなりません。この様に益々大量化する一般廃棄物の収集(危険物)などの捨場を三島郡清掃センター組合と、和島村日野浦字熊高の山

●冬期間の危険物収集について
●ごみ危険物搬出について
●尿の汲取りについて
●積雪による、パキニームの通れる所が限られてま

●冬期間の危険物収集について
●ごみ危険物搬出について
●尿の汲取りについて
●積雪による、パキニームの通れる所が限られてま

●冬期間の危険物収集について
●ごみ危険物搬出について
●尿の汲取りについて
●積雪による、パキニームの通れる所が限られてま

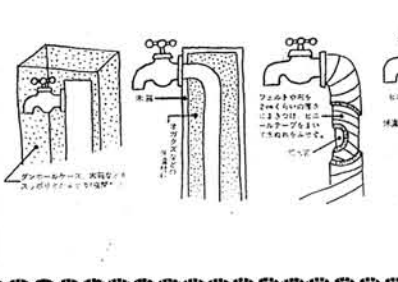
項目	調査結果
多い「肩がこる」とか「腰が痛い」というような症状のことで、病状はさまざまに農家に多い成人病の前ぶれ症状と言えます。	
農夫症の点数は、表一のような八症状について、いつも二点、時々ある一点、まったくない一点としてつけます。その点数を合計し三～六点を農夫症のプラスマ	

ぼく青になるまでまつよ (交通安全教室)
雨の日に注意
コウモリガサは前の方にかたむけず前の方がよく見えるようにして歩きましょう。かけ足、飛び出し、無理な横断はぜつたいにやめましょう。

水道の凍結に御用心

今年も又寒波の季節がやってきました。お宅の水道にも防寒を...

毎年給水管や蛇口の凍結によって多くの水が無駄に流れたり、或いは大寒波のときに水道が使えないなどの被害が頻りに出されています。昨年の例をみても約五〇〇件の凍結事故が発生しており、修理が間に合わず皆さんにご迷惑をかけておられます。もう一度我が家の水道の保温状態を点検して不完全なものについては今から修理をしておきましょう。最近蛇口凍結防止帯(電気ヒータ)などの製品も出てお



●日あたりの強いところ
●家の外にある水道
●防寒法の例

●日あたりの強いところ
●家の外にある水道
●防寒法の例

●日あたりの強いところ
●家の外にある水道
●防寒法の例

サラリーマンの年末調整

サラリーマンの所得税は、給料やボーナスを支払う際に税金を差し引いて納める源泉徴収制度になっています。この十二月には、一年間(一月～十二月)に源泉徴収された所得税を精算するための年末調整が行われます。年末調整は、給料などの支払者が行いますが、その計算が正しく行なわれるために

●年末調整の結果、これまで源泉徴収された税額が、年税額に比べて納め過ぎになっていた場合は、不足分税額は、年税額に繰り込まれます。また、年税額に比べて不足していた場合は、不足分税額は、年税額に繰り込まれます。また、年税額に比べて不足していた場合は、不足分税額は、年税額に繰り込まれます。

●年末調整の結果、これまで源泉徴収された税額が、年税額に比べて納め過ぎになっていた場合は、不足分税額は、年税額に繰り込まれます。また、年税額に比べて不足していた場合は、不足分税額は、年税額に繰り込まれます。

●年末調整の結果、これまで源泉徴収された税額が、年税額に比べて納め過ぎになっていた場合は、不足分税額は、年税額に繰り込まれます。また、年税額に比べて不足していた場合は、不足分税額は、年税額に繰り込まれます。

●年末調整の結果、これまで源泉徴収された税額が、年税額に比べて納め過ぎになっていた場合は、不足分税額は、年税額に繰り込まれます。また、年税額に比べて不足していた場合は、不足分税額は、年税額に繰り込まれます。

と板の歴史とたずねて

幕府を倒そうとする運動は長州の討幕派の志士を中心に、次第に激しくなってきました。幕府は元治元年(一八六四)長州征伐を行いました。長州征伐を強め、さらに慶応二年(一八六六)薩摩と同盟を結んで、倒幕運動を一層強化しました。こうした情勢によって、翌年第十五代将軍徳川慶喜は、政権を朝廷にかえす大政奉還を行なったのでした。しかし旧幕府勢力を掃討するために武力による解決が必要であるとして、慶応四年(一八六八)戊辰戦争が起つたのです。

幕府の倒そうとする運動は長州の討幕派の志士を中心に、次第に激しくなってきました。幕府は元治元年(一八六四)長州征伐を行いました。長州征伐を強め、さらに慶応二年(一八六六)薩摩と同盟を結んで、倒幕運動を一層強化しました。こうした情勢によって、翌年第十五代将軍徳川慶喜は、政権を朝廷にかえす大政奉還を行なったのでした。しかし旧幕府勢力を掃討するために武力による解決が必要であるとして、慶応四年(一八六八)戊辰戦争が起つたのです。

幕府の倒そうとする運動は長州の討幕派の志士を中心に、次第に激しくなってきました。幕府は元治元年(一八六四)長州征伐を行いました。長州征伐を強め、さらに慶応二年(一八六六)薩摩と同盟を結んで、倒幕運動を一層強化しました。こうした情勢によって、翌年第十五代将軍徳川慶喜は、政権を朝廷にかえす大政奉還を行なったのでした。しかし旧幕府勢力を掃討するために武力による解決が必要であるとして、慶応四年(一八六八)戊辰戦争が起つたのです。