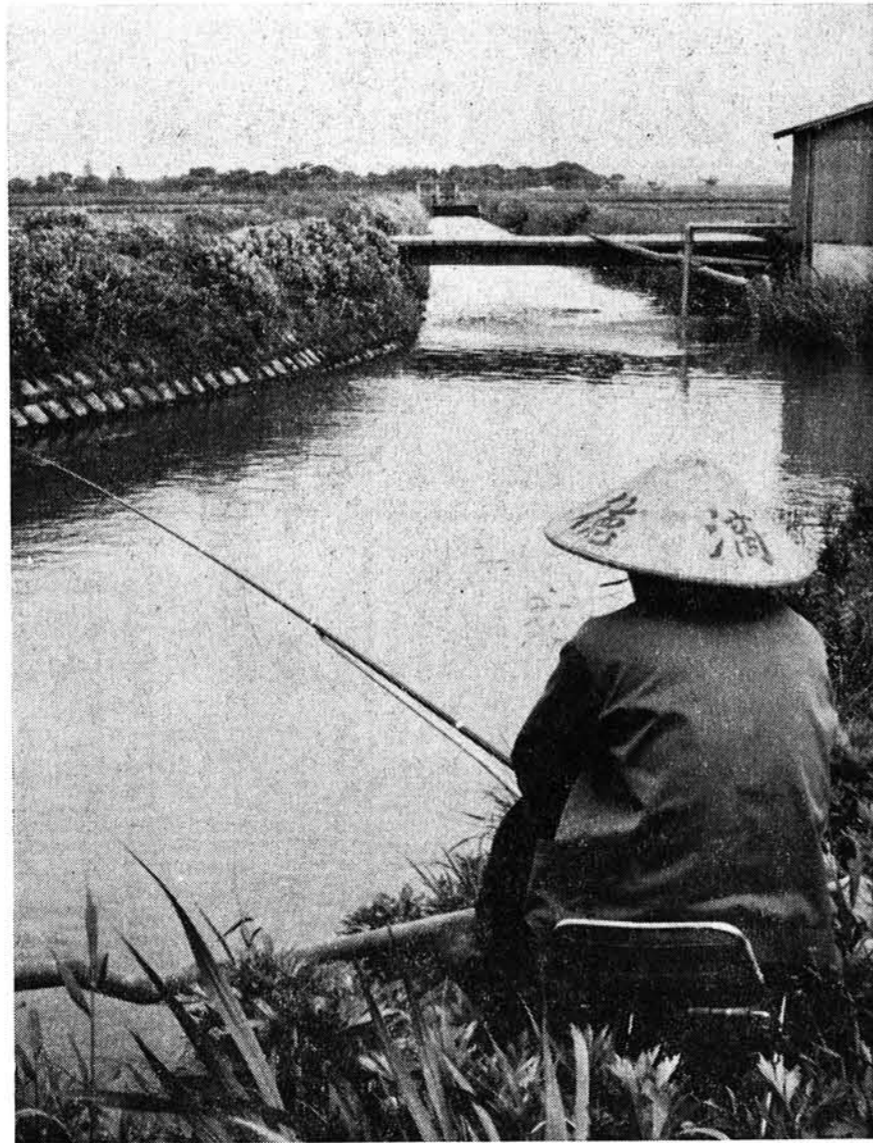


昭和46年6月10日 発行／与板町 (代表者与板町長川上文平) 編集 与板町だより編集委員会



**夏に負けない体力を**

釣り糸をたれ、自然の中でのんびりするも一方

六月は一日の「あゆの解禁」に始まり、いよいよ夏を迎えるシーズンです。彼岸すぎから、しだいに長くなってきた昼間の時間も二十一日の夏至の日に最長となります。夏に負けない体力づくりには絶好の季節です。毎年夏に入ると体力不足から不調を訴える人が多くありますが、たまには自然に入りのんびりと釣り糸をたれ鋭気を養うことも体力づくりの一方かと思えます。

人口の動き

5月30日現在		4月末との比較	
人口	7,992人 (+6)	人口	3,874人 (+4)
男	4,118人 (+2)	世帯	1,806 (-2)
女	10人	死亡	3人
世帯	24人	転入	25人
出生		転出	

おもな内容は

昭和四十五年の	2
交通事故の実態	2
六月二十七日は	2
参議院議員選挙の投票日	2
非常呼集方式で消防演習	3
所得税の予定納税の通知	3
子防接種をうけましょう	4
与板の歴史をたずねて	5
川をきれいに	6
うまい米づくり運動の	6
方針きまる	6

**共進会の実施など**  
**うまい米づくり運動の方針決まる**

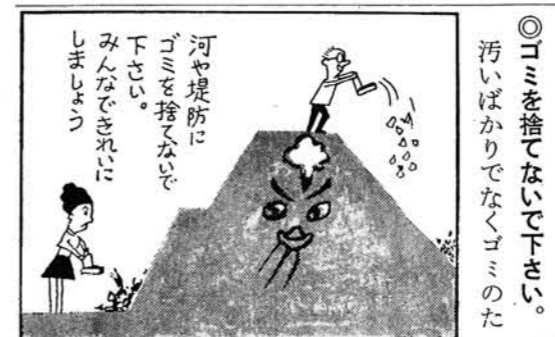
新潟県知事を長とし、昨年より発足した「新潟米」生産推進委員会では、米主産地としての新潟米の地位を一層高め農業所得の増大と安定供給をはかるために昨年不十分であった良質品種の作付統一や収穫期前傾の水管理・施肥等栽培技術の適正化を中心とする本運動の趣旨を広くPRすると云う方針にもとずき、与板町農業関係指導

機関で組織した与板町うまい米作り運動推進協議会を先般開催し、今年度の推進内容を協議し次の様な方針で推進する事に決定しました。

① 県奨励品種の作付目標及び上位等級米生産目標等の設定  
② 良質米生産共進会の開催

まず第一点の県奨励品種においては、県が考えている当町の実績九〇%に対し昭和四十五年の実績が九二%と目標をも上廻っているのので、当町ではコシヒカリ、越路早生等の作付面積を伸ばすよう推進する。一方上位等級米(二三等米)生産目標は県が八〇%に対し、四十五年実績が五八%

**川はいつもきれいに**  
**ゴミを捨てたり堤防をこわさないで!**



河や堤防にゴミを捨てないで下さい。みんなきれいにしましょう。

無断占有や勝手な行為はぜったいいけません。

又、ゴミのあるところに野ネズミ、モグラが巣を作り、その穴が大きくなり堤防がこわれます。川にゴミを捨てないで下さい。

◎ゴミを捨てないで下さい。汚いばかりでなくゴミのた

**農業青年が他産業の見学**

他産業の動きを、自分自身の目で耳で確かめ、これからの農業経営に役立てようという目的で、さる五月二十七日山田与志春会長以下十四名が大島日報与板支局さんの案内で新潟市内の主として近代機械を使用している所を見学しました。他産業の進んでいるものの勉強をし、有意義のうち初期の目的を達成することが出来ました。主な見学場所は「BSN(ラジオ・テレビ)はどの様に放送されるか」「BSN電子計算機センター」「新潟日報本社」「県庁」「新潟東港」

とじて係有して下さし

# 交通白書

## 昭和四十五年の 交通事故の実態

昭和四十五年の交通事故の実態がまとまり発表になりました。これを見ますと、交通事故は六、九月の梅雨と夏場、五月、十月の行楽期、十二月の冬場に多く発生しております。白書の内容を簡単に説明します。

交通事故を前年と比較してみますと、全国では件数が〇・四％減少し七十一万八千八百八十件、死者は三・一％増加の一万六千七百六十五人、傷者は一・五％増の九十八万九千九百六十六人となりました。

新潟県では件数が二十三・九％増の一萬三千七百七十七件、死者は九・六％増の三百八十八人、傷者は二十四・一％増の一萬七千八百二十五人となっております。これを人口、世帯数でどの位死傷したかをみますと全国では百四人に一人、県では百三十人に一人、世帯では二十八世帯に一人、三十世帯に一人という割合になっています。

この結果をみますと事故は人ごとでなく、ごく身近に多く発生しているといえます。

又、全国では対前年増加率が、いづれも十％を上回った昭和四十四年に比較して増加率は鈍化しましたが新潟県では依然として増加の一途をたどり憂慮されるべき状態です。

そこで新潟県の実態をもつておきます。

と細かく見てみますと交通事故の発生時間は朝の七、八時、夕の五、七時の通勤、通学時間帯に多く発生しております。

これは道路の混雑にも原因があると思えます。曜日毎では土、日曜日の休日に多くあります。又、どんな状態のときに事故が多く起きているかと見ますと、わきみ運転、スピード違反、飲酒運転のときが多く起きております。この事故の場合の死者だけでも百二十三人となつております。

この事故を起こしたら即、重大事故につながるといえます。

### 昭和45年交通事故発生状況

区分	月別						計
	1	2	3	4	5	6	
新潟県	569	608	874	926	1,087	1,288	5,272
与板町	12	16	19	32	35	37	131
与板町	734	788	1,209	1,165	1,371	1,624	5,141
与板町	13	9	17	15	20	20	94
与板町	18	10	18	16	26	25	103
与板町	1	0	2	3	2		8
与板町	1		2	3	2		8
新潟県	1,503	1,622	1,353	1,405	1,308	1,157	7,351
与板町	47	46	31	43	29	41	237
与板町	1,981	2,252	1,718	1,809	1,734	1,404	7,114
与板町	22	26	17	14	9	10	98
与板町	40	44	24	17	10	17	172
与板町	1	2	4	3	3	0	13
与板町	2	2	4	1	3		12

### 六月二十七日は 参議院議員選挙の投票日

六月二十七日に参議院議員選挙が行われます。今回改選されるのは全国区五十人、地方区七十六人です。

私たちの投する清い一票が直接国の政治を左右し、私たちの明日からの生活に大きな影響を与えます。

義理、人情とか買収、供応などにまどわされず信用できる人に正しい一票を投じましょう。私達にも候補者を知る機会が新聞、テレビ、ラジオなどで与えられております。「よく見、よく聞き、よく考えて」投票日には、私たちが

ちの意見を政治に反映させる意味からも棄権しないようにしましょう。

又、投票日に投票所に行けない人には不在者投票の制度があります。当日どうしても投票できない人は前もって投票をすませておきましょう。不在者投票は役場選管で行います。印鑑をもつて選管においで下さい。

投票日には次の順序で投票をして下さい。

最初に地方区の投票を行いません。これは桃色の投票用紙です。地方区の投票をすませてから次に全国区の投票を行なって下さい。これは黄色の投票用紙です。

### 政見放送

く考えて」投票日には、私たちが

テレビ放送

放送日	時間	放送局
6月13日(日)	17.10~17.30	BSN
6月18日(金)	19.30~20.00	NHK
6月19日(土)	18.00~18.30	NST
6月23日(水)	7.40~8.10	NHK

ラジオ放送

放送日	時間	放送局
6月20日(日)	15.30~15.50	BSN
6月21日(月)	6.10~6.30	NHK

## 「火災発生」全員直ちに 出動鎮圧に努めよ!!

### 非常呼集型式で消防演習

『与板地方はフェーン現象下であり火災の発生し易い気象状況である。』

午後一時四十分学校給食共同調理場附近から出火した火災は南の風におおられ中学校南校舎から北校舎に延焼中である。全分団は直ちに出動これが鎮圧に努めよ。』

これが今年の消防演習の想定で非常呼集型式で去る六月一日に実施しました。

消防団の各分団はサイレンの吹鳴と同時に現場へ駆けつけ放水を行なったのでありますが、八分以内で放水完了したポンプは全部で十六台のポンプの内、八台もあり、その迅速機敏な行動は当日観戦された来賓各位も驚嘆された程でありました。実戦であれば遠く分団は自動車、耕運機等で駆けつけますので多量の水出れる管であります。

今回の演習は特に自動車等に積んではいけないと云う指示を与えたもので団員各位は大変な難儀をされたと思えます。

### アマシロ退治に 自主防除の実施を!

本虫は、侵入以来数多くの防除にもかかわらず延び道路、農道の樹木を食害し、民家の庭木、農作物にもその被害が及ぶに至っております。

この撲滅にあつては、町・住民が協力して一斉防除を行なうことが最も大切なこととす。一般に過去の防除を



「ノロ」『火遊び』と統しており、特に『タバコ』は数年前位を占めています。

火災は注意すれば起きないでよいものが大部分であります。どうか今後共一層火災予防に御協力下さるようお願いいたします。

(1) 巢のつけ方

幼虫は卵からかえると分散せず(十~十二日間)かたまつて糸を吐き巣をつくります。巣の中の幼虫は、最初葉の表皮だけ残して食害するので、葉がすけて見えます。本虫が好んで産卵するサクラ、プラタナス、クルミ、タモギなどを中心に注意しましょう。

一度巣を見つけて処分した木でも、又新しい巣が見つかることがあります。これは、時期を変えて産卵する為です。

(2) 巢の取り方

巣のついた枝葉を切り取り焼くか、踏みつぶして下さい。放置しておきますと、分散し被害が大きくなります。

巣が高い枝にあるときは、切り落とすか、棒の先に布をまき油をまかせ火をつけ直接焼き殺すのが良い方法です。

高枝切り、巣焼の際は事故をおこさない様ご注意下さい。今年には巣の除去に全力を上げ撲滅をはかりましょう。

所得税の予定納税が通知されるときは減額申請を

昭和四十六年分申告所得税の第一期分の予定納税額は、六月中旬に税務署から通知されます。

通知を受けた方はその税金を七月三十一日まで納付しなければなりません。災害などのために予定納税額が、通知された金額より少なくなると見込まれる方は、減額申請をする事ができます。

減額申請する事ができるのは次の場合です。

1. 廃業、休業、転業または失業したとき。
2. 地震、風水害、火災などや盗難、横領によつて財産に損害を受けたとき。
3. 納税者や家族が病気になる

保障された身分有利な待遇

自衛官募集中

いつでも受付けています詳細を知りたい人は役場総務課へ

## 7月10日は与板町の 交通安全町宣言日

交通事故のない明るい与板町に致しましょう。

まだ渡れるはもう危ない

こぞつて投票一億国政総参加

6月27日は参議院議員選挙、棄権しないで必ず投票しましょう。

### 予防接種は国民の義務

#### こわがらずに接種をうけましょう

#### ママのための 予防接種知識 (1)

赤ちゃんと丈夫に育てたいというのには、すべての親に共通した願いです。

ところが、そのいちばん大切な健康をどうやって守るか、という具体的な段階になると、ほとんどの人がとまどっているのが現状のようです。

予防接種を受けたら副作用が出た、後遺症がでた、種痘を受けた赤ちゃんと死んだとシヨッキングな事故がマスコミをにぎわせると、もうた

だやみくもにあわてふためばかり。伝染病の恐しさより不幸にして起こった副作用や事故への不安から、「接種はどうしても受けなければならぬせんのか」と予防接種を拒む人も出てきます。

しかし、ここで、冷静になつて、なぜそれが大切なかを考えてみる必要はないでしょうか？

#### ◎予防接種の役割

予防接種は恐ろしい急性伝染病にからまないようにし、わたしたちの社会生活を安全に過ごすために行なうもので

す。予防接種の役割は、その地域において伝染病のおそれがあるためになつています。予防接種を受けた人は伝染病にかかりにくくなるわけですが、その病原体に対する免疫を持つ人がふえると、その伝染病が流行するのを防ぐことができます。というのは、伝染病は免疫を持つている人がある程度以上集まると流行しにくいものだからです。(感受性対策という。)

免疫を持つた人たちが伝染病の流行に対するかきねになつてくれるわけですから、現在、予防接種法という法律によつて、予防接種が国民

に義務づけられているのは、このような理由によるからです。

#### ◎問診制度ができました

赤ちゃんとスクスクと育つように保護者は、あたたかい愛情をそそぎつづけます。

それと同時に、赤ちゃんのからだの状態を常に、冷静に見まもつていなければならぬ義務のきびしさも、赤ちゃんと社会から要求されているのです。

なぜなら、赤ちゃんは、あなただけの赤ちゃんではなく、次の時代をになわなければならない人間だからです。

こんど新しく問診票という制度ができたのも、また保健所や役場で赤ちゃんの健康診断が行なわれているのも、そのためにほかなりません。

予防接種の副作用や事故一昭和三十四年度一年間に延べ二千三百万人の赤ちゃんとが接種して、死亡事故が起つた例は十人、発生率からいうと二百三十万の一です(厚生省調査)。

「こわがるばかりでは赤ちゃんの健康は守つてゆけないのです。むしろ、少しでも副作用が起きないように注意しながら予防接種を受けることこそ大切なことです。

赤ちゃんの健康管理は、両親の大切な仕事であり、社会全体も、その責任を分担させられていくのです。

接種前に赤ちゃんのからだの状態をチェックする問診票のことも、そのためなのです。

だから、これにはぜひとも母さんは責任をもつて、正確に、質問に答えるようにしましょう。それが、あなたの不安を解消する一方、赤ちゃんに対する母としての責任の一端をはたすことにもなります。

問診票をごらんになればわかりますが、それには、現在熱があるか、病気で医師さんにかかつているか、ひきつけを起こしたことがあるか、前の接種のあとで何か変わった様子はなかつたかなど、詳しい質問がなされています。

それをもとに、ひどい副作用や事故が心配される赤ちゃんが選り出され、接種から除外して、万が一の事故を防ぐうとしていられるのですから、非常に重い副作用の起こることもさんというのには、がいて、何らかの身体の欠かんがあつたのに、それが発見されないまま接種された場合に多くみられるようです。

たとえ、発育が悪かつた。ひきつけを起すくせがあつた。

他に病気がかりはじめたが、それに気づかず接種を受けた。そのあとで、もともとかかつていた病気が発病したという例が多いようです。

ちよつとしたママの不注意から、赤ちゃんとワザワイをまねかないようにいたしまし

そなえあればうれしいなし  
交通共済に加入して  
皆んな笑顔で

いつでも加入できます



### 血液の知識 (4)

#### 「健康な血液で 尊い生命を救いましょう」

#### ◎献血について

1. 献血とは  
献血とは、国民が相互扶助の精神に基づき、報酬・反対給付を期待しないで血液を提供することです。換言すれば、平素健康な人が自分の血液を全く無償で、お互いのために血液を出し合ひ、輸血の用に供することです。

2. 人を助け自分を助ける  
献血は本来、報酬を度外視して、血液を提供するもので、これは相互扶助の精神に立脚している以上、自分の献血した血液が人を助けるとともに自分にも血液が必要となつた時は、人の血液が自分を守つてくれることになるのです。

現在においては、献血して下さつた人には、本人及びその家族等が血液が必要とする場合には、優先的に献血によ

#### ◎献血の推進

わが国の献血思想の普及は極めて良好な成績を挙げており、現在ではどこでも献血という言葉を知らない人は、いほどです。このことは皆さんが献血の重要性を認識して献血に協力された結果であると思ひます。しかし、献血思想の普及は一度行なえばそれでよいというものではなく、絶えず継続的に行なわなければ効果を挙げることはできないのです。

多くの人の中には、まだ採血に対する不安感を抱いてい

る人もあると思われ、その不安感を除いてやるとともに子供のときから献血についての知識を養ふようにすることが必要であると思われま

現在、厚生省や都道府県、それに日本赤十字社が一丸となつて献血思想の普及に努力してあります。皆様の一層の御協力、御支援をお願い致します。

### 農業関係制度資金

その(1)農業改良資金

- 1. 利率 無利子
- 2. 資金の種類

①技術導入資金(米麦収穫等技術改善・田植技術改善・園芸・果樹等施設・土壌改良・稲作転換作付・条間整備・稲転栽培促進・その他)

②農家生活改善

生活合理化設備資金(改築・生活用水供給・排水施設・浄化装置・屋根利用方式改善資金(家族関係の近代化又は家事労働の合理化をはかるために行なう)・生活共同化施設資金(炊事・生活共同処理・浄化・給水施設)

③農業後継者育成資金

農業後継者たる農林大臣が定める基準に適合する農業の経営を自ら開始するに必要となる資金。

### と板の歴史とたずねて(六)

#### 六、幕藩体制の成立と与板

江戸幕府は慶長八年(一六〇三)徳川家康によつて開かれ、三〇〇ほどの大名がそれぞれの藩を治めながら幕府につかえる、幕藩体制のしくみがつくられました。この江戸時代は封建制度のもと、二六〇年ほどつづきます。

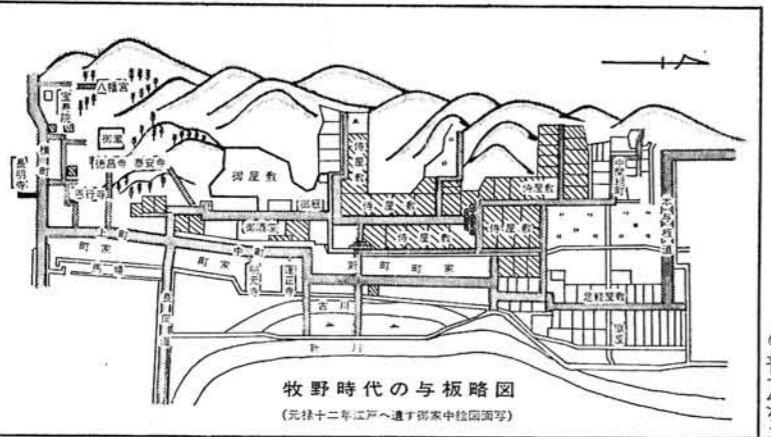
#### 牧野家移封と与板藩

与板は、かつて長い間武士が城を構え、河川交通や街道の要地であり、城下の基礎はすでに直江氏によつて整えられておりました。したがつて江戸時代、大名が配地され藩としての体制がとられたのです。

寛永十一年(一六三四)

長岡藩初代牧野忠成の二男康成が一万石で与板を領してより、康道・康重と三代六十九年間、牧野氏が最初の与板藩主でありました。

その所領は現在の与板町の外、三島町・和島村の一部から西蒲原の岩室方面にまでおよぶ三十カ村でした。居城は現在の馬場丁与板小学校付近で、馬場丁・泉丁・長丁は侍屋敷であり、身分によつて足軽屋敷・中間組町はわけられていました。町人の住む地域は町家と呼



牧野時代の与板略図 (元禄十二年江戸へ遷す前の中世地図)

前屋善左衛門は町人の取り締りにあつたのです。藩の財政源は農業にあつたので米の増収と開発が進められました。すでに農業の普及をみた榎原・山沢・倉谷・本与板から、直江時代に一部開発が進められた南中・中田・吉津はこの時代に部落の体制を整えたのです。葛都は寛文年間(一六六〇年代)盲人の葛都坊により開発されたことは一般に知られてい

び待屋敷の約四分の一の面積しかありません。道路は城下町特有の鉤形につくられ袋小路もみられます。町人を支配する組織もでき、元禄年間には梅沢市郎右衛門等の庄屋が年貢米のことや命令伝達の役目にあたりました。また町年寄の山田屋四郎左衛門や町横目の備