

昭和46年5月10日 発行／与板町 (代表者与板町長川上文平) 編集 与板町だより編集委員会

施に移していきま。この問題は既に一応の計画が前町長の手でなされていますので一部は今年から着手することになります。尚東与板地域の町道は畑作をなさっている方々にその一部を地先利用のかたちで利用して貰っていました。年々住宅等が建設され交通量も多くなつて来ていますので特定の場所を除いては今年中に正常の姿に戻し度いと思ひます。畑の耕作の方々には改めて御連絡はいたしますが今からそのおつもりで御処理下さるようお願いいたします。

又下水も色々問題がありますが全般的に地盤が低いので流れが思うようにはいかないのですから抜本的には下水道工事をしなくてはなりません。しかしそれ迄の間は暫定的な処理として悪いところを直していくという今迄のやり方を続けることになりま。その為には町道改良と同じように皆さんの御理解と御協力が絶対必要となつてきますのでその節はよろしくお願いいたします。

その他公共事業については県や国の御当局に積極的にお願いをして大巾に予算をつけて頂いて早期完了を図ります。

その他産業関係、福祉関係、教育関係等幾多の問題が山積していますが紙面の都合で割愛しなくてはなりません。

しかしそれ等については逐次誌面を通じてお知らせしますが、私共の町を私共の手で住みよくする為、皆様方の絶大な御協力を心からお願ひ申上げてご挨拶いたします。



町長川上文平

就任のあいさつ

この度の町長選挙に際しましては、大変お騒がせをし、色々御迷惑をおかけしたにもかかわらず、有権者各位から特別な御懇情と御支援とを賜り、お蔭様で当選させていただきましたことは誠に有難く厚く御礼申し上げます。不肖この御芳情に對しましては一意専心、町政の充実発展のために献身すること以外にお応えする方法はないと決意を新たに居りますので、何卒今後とも一層の御鞭撻と御協力を賜りますようお願い申し上げます。

今後の町政運営につきましては選挙中に申上げました通り「町政は町民のもの」という政治理念に基づいて、町民各位の御意見を尊重し、それを町政の上に反映するように努めながら、皆様の生活に直結する事業を最初に手がけたいと考えています。例えば「ゴミ」処理の問題については各町内毎に其の状況が違つていますのでそれぞれの御意見を承つてその町内に最も適合した方法で実施いたします。

又町道改良や町道舗装についても委員長さんの御意見を参酌して年次計画をたて話し合いをしながら実

「町政は町民のもの」を政治理念に 住みよい町づくりを進めます

とじて保存して下さい

おもな内容は

- 1 動き出した広域市町村圏...
- 2 消防本部に二つの新装置...
- 3 行政相談員の委嘱について...
- 4 保育料の改正について...
- 4 稲作管理について...
- 5 与板の歴史をたずねて...
- 6 害虫駆除の方法...

人口の動き

4月30日現在	
()は3月末との比較	
人口	7,986人 (-26人)
男	3,870人 (-14人)
女	4,116人 (-12人)
世帯	1,808 (-2)
出生	14人
死亡	7人
転入	41人
転出	74人

衛生害虫発生の季節 駆除は定期的に薬剤散布を

I 蚊
 日本国内で知られている種類は70余种あります。ハエの場合と同様発生源によつて種類も大分異なつたものが発生しますが繁殖するためには水の有ることが必要条件となります。

(1)蚊の行動習性
 雌のみが吸血し、雄は花蜜、樹液、果汁などを吸つて生活します。チカイエカだけは例外ですが、ほとんどすべての蚊は吸血が産卵の為に不可欠で吸血時刻は、ハダラカ類、イエカ類は夜間、ヤブカ類の多くは昼間吸血性です。またトウゴウヤブカ、キンイロヤブカは昼夜共吸血し、オオクロヤブカは朝夕主に活動します。越冬は種類によつて著しく異りますがシナハマダラカとイエカ属の大部分のものは受精した雌が洞窟、枯草、納屋、井戸などの中で越冬します。そして3月中旬頃吸血し産卵します。ヒトスジシマカ、山地性ヤブカ類は卵で越冬し、トウゴウヤブカやオオクロヤブカは幼虫で越冬することが知られています。

(2)蚊の駆除
 ◎発生源対策
 浄化槽、下水溝、汚水だめ、防火用水等の発生源

◎成虫対策
 日本国内で知られている種類は一〇〇種前後ですが衛生害虫としての主な種類はその一部にすぎません。

(1)ハエの行動習性
 日中の活動場所は種類によつて違いますが、イエバエ、ヒメバエ、オオイエバエは主として家内で活動し、私達が問題にするのも主にこの種類です。キンバエ、ニクバエ、クロバエ、サンバエ類は戸外のゴミ、地面、家畜上などで活動します。またハエは特に明るい場所を好み活動範囲は普通発生源から一〇メートル程度ですが温度や風等条件がよければかなり遠くへ飛びます。住宅地では三〇〇〜四〇〇メートル半径が活動範囲と考えられています。夜間になるとイエバエ、ヒメバエなどは人家の天井面、

特に台所や居間の天井にとまつて夜を過ごします。要するに日中は摂食・交尾・産卵活動を行ない夜間は静止するのです。

◎発生源対策
 ごみ箱、ごみ捨場、便池、畜舎のねわら、堆肥等
 ・乳剤Ⅱ一〇〇〜五〇〇倍に希薄して一㎡当り二〜三ℓを七〜十日に一回散布
 ・粉剤Ⅱ一㎡当り二〜三ℓを七〜十日に一回散布

◎成虫対策
 台所・食堂・居間・便所などの天井、便所の内外、ごみ箱など
 ・乳剤Ⅱ一〇〇〜三十倍に希薄して一㎡当り五十ℓを二〜三十日に一回散布
 ・油剤Ⅱ一㎡当り五十ℓを二〜三十日に一回散布

III ゴキブリ
 国内では暖地に多く棲息しており、約三十五種ぐらいが知られていますが、その内七、八種が衛生害虫として問題になっていきます。

(1)ゴキブリの行動習性
 群居する性質が著しく、成虫も幼虫も集つて、温度が保たれ水分と食物の摂取に好都合な物の隙間等に隠れています。一定の日週活動をする性質があり、夜七〜八時頃から夜半までにかけて最も多く現

われ、雑食性で人間の食物ならなんでも食べ、食餌が不足すると書籍の表紙、糞便、人の皮膚などをかじることがあります。

(2)ゴキブリの駆除
 ◎散布場所
 調理台、台所、食堂などの隅、倉庫、アパートのダストシュート等
 ・乳剤Ⅱ原液又は十倍液を巾三〜五cmの帯状に塗る
 または十倍液を一㎡当り五十ℓを一〜三ヵ月に一回噴霧する。
 ・油剤Ⅱ一㎡当り五十ℓを残留噴霧し、又は三〜五ℓを直接噴霧する。

乳剤Ⅱ一〇〇倍に希薄して一㎡当り五〇ℓ〜一〇〇ℓを七〜十日に一回散布
 ・粉剤Ⅱ一㎡当り一五ℓを七〜十日に一回散布

◎成虫対策
 日本国内で知られている種類は一〇〇種前後ですが衛生害虫としての主な種類はその一部にすぎません。

(1)ハエの行動習性
 日中の活動場所は種類によつて違いますが、イエバエ、ヒメバエ、オオイエバエは主として家内で活動し、私達が問題にするのも主にこの種類です。キンバエ、ニクバエ、クロバエ、サンバエ類は戸外のゴミ、地面、家畜上などで活動します。またハエは特に明るい場所を好み活動範囲は普通発生源から一〇メートル程度ですが温度や風等条件がよければかなり遠くへ飛びます。住宅地では三〇〇〜四〇〇メートル半径が活動範囲と考えられています。夜間になるとイエバエ、ヒメバエなどは人家の天井面、

特に台所や居間の天井にとまつて夜を過ごします。要するに日中は摂食・交尾・産卵活動を行ない夜間は静止するのです。

◎発生源対策
 ごみ箱、ごみ捨場、便池、畜舎のねわら、堆肥等
 ・乳剤Ⅱ一〇〇〜五〇〇倍に希薄して一㎡当り二〜三ℓを七〜十日に一回散布
 ・粉剤Ⅱ一㎡当り二〜三ℓを七〜十日に一回散布

◎成虫対策
 台所・食堂・居間・便所などの天井、便所の内外、ごみ箱など
 ・乳剤Ⅱ一〇〇〜三十倍に希薄して一㎡当り五十ℓを二〜三十日に一回散布
 ・油剤Ⅱ一㎡当り五十ℓを二〜三十日に一回散布

III ゴキブリ
 国内では暖地に多く棲息しており、約三十五種ぐらいが知られていますが、その内七、八種が衛生害虫として問題になっていきます。

(1)ゴキブリの行動習性
 群居する性質が著しく、成虫も幼虫も集つて、温度が保たれ水分と食物の摂取に好都合な物の隙間等に隠れています。一定の日週活動をする性質があり、夜七〜八時頃から夜半までにかけて最も多く現

われ、雑食性で人間の食物ならなんでも食べ、食餌が不足すると書籍の表紙、糞便、人の皮膚などをかじることがあります。

(2)ゴキブリの駆除
 ◎散布場所
 調理台、台所、食堂などの隅、倉庫、アパートのダストシュート等
 ・乳剤Ⅱ原液又は十倍液を巾三〜五cmの帯状に塗る
 または十倍液を一㎡当り五十ℓを一〜三ヵ月に一回噴霧する。
 ・油剤Ⅱ一㎡当り五十ℓを残留噴霧し、又は三〜五ℓを直接噴霧する。

広域化する行財政に対処

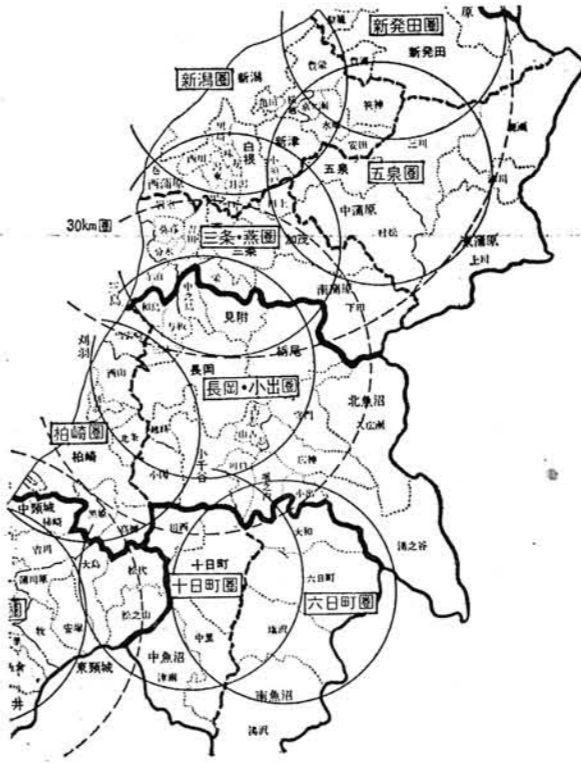
動き出した広域市町村圏

与板町は長岡・小出広域市町村圏に所属

広域圏の生まれた背景

広域市町村圏という言葉が最近多く聞かれるようになった。これは自治省が地域の振興整備と新しい時代に合った広域的な行政をすすめるための施策として考え出したものです。

これらを作った目的は、住民の生活や要望が大きく変化し、いままでのように各市町村単位で行政を処理していたのでは効率的でなく、魅力ある豊かな社会づくりを進めていくことができない、そこで各地域が一つにまとまりお互いが合理的に施設の配置を行ないお互いの持っている機能を分担することによって地域社会の発展をすすめていくことというものであります。



幸いに現在ではモーターリゼーションの発達により日常生活圏が単に他市町村の行政区域だけにとどまらず拡大されてきて一つの枠だけにとどまらないようになってきました。

そこで地域という複数の市町村の行政圏を設定して、この地域の振興整備をはかろうということになったわけですから、これが広域圏の生まれた背景です。

この行政圏が、できると国

と属して地域開発をすすめます

新潟県における広域市町村圏の現況は四十五年度迄に柏崎

及び県では、この広域圏が振興整備を行なう事業に對して必要な財政上の措置を講ずることになっております。

広域市町村圏の設定は県知事が関係ある市町村と協議して行なうことになっておりますが、与板町が属する長岡・小出広域圏では昭和四十六年の指定をめぐってあります。

この指定により、各地域にわたる合理的な施設の配置による合理的な生活環境作りを急ぎたいものです。このことが拡大される地域格差の解消につながる、又生活水準の向上につながるものではないかと思っております。

この広域圏に属する市町村は、先に昭和六十年には新潟県がこういふ姿になるのではないかと発表された県勢発展の長期構想にもとずいたもので構成されております。

この長期構想では県内を十二の広域圏にわけて行政をすすめておこうとするのが基本になっておりますが、与板町はこの中で長岡・小出広域市町村圏に属してあります。

それでは、この長岡・小出広域市町村圏の現状はどうかといえます。昭和四十六年度の指定を受けるべく準備をすすめております。これは昨年

の十二月十一日に開かれた関係市町村長会議で決定されたものです。

このことは県における三大拠点の一つである長岡地域の開発が軌道に乗ること、このもつ意義は極めて大きく、財政面においても圏域の指定をうけることにより、その圏域の根幹的施設の整備事業の経費等についても国からの補助金、交付税、地方債の援助措置が優先的に約束されますので、地域開発が大いに進むのではないかと考えられます。

長岡・小出圏の構想された趣旨は次の通りです

(1) 住民の生活水準は急速に上昇して生活が都市化の方向にあり、公共施設の整備と均等化が強く望まれていること

(2) 過疎・過密問題解決のためにそれぞれ地域の特性に応じた産業振興と住民の生活環境の近代化が要求されていること

(3) 交通施設の発達により日常生活圏が拡大され、行政区画を越えた日常生活圏が形成されていること

これ等が構想された趣旨です。これにより関係の深い市町村が一体となり広域的、総合的に行政を進め最小の費用で最大の効果を上げようとするものです。

長岡・小出広域市町村圏を構成する市町村は次の十八市町村です。

長岡市・小千谷市・見附市・栃尾市・与板町・越路町・三島町・和島村・中之島村・山古志村・小国町・小出町・堀之内町・川口町・広神村・湯之谷村・守門村・入広瀬村

そなえあればうれしいなし
交通共済に加入して
皆んな笑顔で

いつでも加入できます

消防本部に二つの新装置

無線とピーポーサイレン

与板町消防本部に消防用無線が設置されました。

災害や災害の恐れのある重要情報等が迅速にキャッチでき、緊急事態をすみやかに広報でき、指令系統が迅速かつ正確に伝わり、消防活動が一層充実したものになります。

現在消防本部無線室に無線局とハンドトーカーが、消防車一台(一号車)と救急車に移動局がそれぞれ設置されております。

「ピーポーピーポー」は救急車です。火災の場合のサイレンと區別するた

め、救急車のサイレンを「ピーポーピーポー」に変えました。

この音はかなり遠くからも聞こえますので、この音が耳に入ったら緊急車がきたんだということを考えて、どうか救急車を優先させて下さい。この「ピーポー」サイレンは道交法でも緊急車と指定



してありますので従来どおり御協力をお願いいたします。

農地被買取者国庫債券の担保貸付を行ないます

農地被買取者国庫債券を担保として、次の要領により貸付が行なわれますので、借入希望の方は六月十五日まで役場産業課へ申込下さい。

(一)取扱方法 公庫支店の直接扱い

(二)最高額 十万円

(三)借入資金の用途

農地被買取者国庫債券を担保として、次の要領により貸付が行なわれますので、借入希望の方は六月十五日まで役場産業課へ申込下さい。

(四)借入者の資格、国債の記名

は事業資金に限る。農家は農機具類の購入、農畜舎の増改築、家畜等の購入、商店は(店舗の増改築、商品の仕入)その他の人は(生業のためのミシンの購入、貸間の改修等)

(五)貸付利率 年六分

(六)その他詳細については町農業委員会事務局におたずね下さい。

中小企業設備貸与制度の受付がはじまります

新潟県では、四十六年度から公社を設立して、小規模事業者を対象にした「設備貸与制度」をはじめました。

この制度は、設備近代化資金制度と手続は同じようですが、手持資金が非常に少額で利用できるという特典があります。

主な条件は次のとおりですが、対象業種など詳しいことは産業課へお問い合わせください。

内職のご相談はお気軽に

新潟市の県庁脇、白山ビル四階に内職相談センターができました。

このセンターは、内職に関することがらであれば、どんなことでも相談にのつてもらえます。

内職を探しておられる人も内職者を求めていただける事業もお気軽に相談ください。

自衛官募集中

いつでも受付しています詳細を知りたい人は役場総務課へ

なお長岡の職業安定所でも毎週月・水・金曜の三日間相談員が駐在して相談に応じることになっております。

1. 申込受付期間 五月十日～六月十日

2. 常用従業者数 二十人以上

3. 貸与額 二十万円以上

4. 貸与期間 四年半以内

5. 貸与損料(利率) 年五%

食品衛生苦情相談所開設

この度、食品衛生協会与板支部では、食品苦情相談所を設置いたしましたので、食品について困ったことなど気軽に御相談下さい。

町内に8ヶ所あります。

売捌所について

次のところで取扱券を売捌いておりますので、ご利用下さい。

稲下町	長丁	泉場	馬場	北新	南新	中島	中島	舟前	安永	上野	蔵小路	横町	堤下	倉谷
吉田	佐木	岩本	小浜	大堀	藤原	久保	久保	皆川	永井	久住	小原	林製	米山	渡辺
田一	田康	木正	林正	田雅	平秀	井保	井保	住川	川健	住原	林製	山光	原光	佐木
夫一	夫一	夫一	夫一	夫一	夫一	夫一	夫一	夫一	夫一	夫一	夫一	夫一	夫一	夫一

【3】

平沢キヨさんが行政相談員に

4月1日付で行政管理庁長官から平沢キヨさんが行政相談委員に委嘱されましたのでお知らせします。

行政相談員は民間の有識者の中から選ばれるもので行政全般に対する苦情や、相談意見に応じています。国・県・町・国鉄・電々公社・専売公社・公団・公庫などの役所の仕事について

- ①テキパキやつてもらえない
- ②不親切な扱いを受けた
- ③納得できない
- ④どうしてよいかわからない
- ⑤こうしてほしい

ということがありましたら相談は無料ですのでご相談においで下さい。又、自分の名前を出したくない方、申し出の内容を秘密にしたい方には、その希望に添えるよう配慮してあります。



ポストコーナー

専用振替で特殊切手を確実に入手

特殊切手を確実に手に入れるには発売日の20日前までに東京中央郵便局切手普及課...

申込みはシート単位とし、切手の枚数に換算して一種類につき百枚までです。詳しいことは専用振替用紙に書いてあります。

小包料金が変りました

小包郵便物の料金が、4月17日から次のように改正されました。これまで、2kgまでごとの料金が引き上げられました。

小包料金表

Table with 7 columns: 重量 (1kg, 2kg, 3kg, 4kg, 5kg, 6kg), 1st zone, 2nd zone, 3rd zone, 4th zone, 5th zone, 6th zone. Rows for 普通 and 小包.

(注) 長さ、幅、厚さの合計が1mをこえるものは上記の5割増し。書籍小包の料金も変わります。

血液の知識 (3)

"愛の血を私を出して助け合い"

輸血には二つの方法があります。一つは人体から人へ両者の血管をくたでつないで直接輸血する方法で...

① 保存血液とは 保存血液というのは、その名の通り、保存がきくように、血液がたまってしまわない作用がたまってしまわなければならないこととあります。

② 保存血液の需要 最近の外科のめざましい進歩は、保存血液の果たした役割が大きいのがあります。保血剤は、あらかじめ供血者から採血したならば、必要ない検査をして、保血液基準に従って厳重に調製管理されま...

③ 血液の供給源 血液そのものを、ある期間保存することができるとは、人間が供給してくれる人が必要であるわけでは、ありません。血液は本来、一般の商品として、輸血を必要とする患者のために、健康な人々が進んで提供することが望まれています。

これからの稲作管理

"スタートは元肥窒素を少なめに"

現在の気温はやや低目に経過しており、気象予報では苗代後期から本田初期にかけても変動の大きい天気予想されますので本田初期において次の点に注意しましょう。

(1) 越系品種は、熟苗少肥でスタートする。気象不安定下で田植され、しかも分けつ期間中つゆが始まる見込みなので、初期生育がおくれがちである。茎数確保をねらつての元肥窒素の多肥はイモチ病、倒伏の誘因となるので、少ない方が安全である。

(2) 田植は正確に、温暖でおだやかな日に浅植えし、活着まで深水にし地・水温を高めて活着促進をはかる。

(3) 活着後は保温的水管理を行なう。冷水地帯・昼間とめ水をし水温上昇をはかる。水温よりも気温が高い場合には時々日中落水して地温の上昇を...

保育料及び保育単価が改正されました

昭和46年4月1日から保育単価が次のように改正されました。

1. 保育料 (保護者から納めて頂く月額です)

Table with 4 columns: 階層区分, 定 義, 徴収金基準額 (3才未満児の場合), 徴収金基準額 (3才以上児の場合). Rows A through D 5.

保育料は以上の階層区分によって決められ、更に固定資産のある世帯については次の表により加算されます。

固定資産税額による附加基準表

Table with 2 columns: 徴収金基準額の定義における階層及びその固定資産税額による区分, 認定する階層. Rows C 1 through D 1.

2. 保育単価 (保育所に対して町が支払う児童1人当りの月額⑥です)

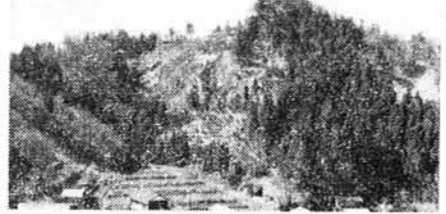
Table with 7 columns: 措置児童の年齢区分, 基本保育単価, 寒冷地手当の加算額, 児童用採暖費加算額, 計(A), 民加算額, 保育単価の合計(B).

* 保育料表中の保育単価とは計(A)の額となります。

生活の知恵 虫歯の治療は早めに 虫歯とガンはよく似ています。というのには、どちらもタイムリングを失うという点からです。ただし、ガンではその人間が死なねばならないという点があり、虫歯は歯の表面にシミができ、熱いものや冷たいものがしみ入ります。この時期は歯の表面のホウロウ質がおかされていくときで、このとき充てんしておけば、費用も日数もおわずかです。歯は一生生きつづけます。

戦国の乱世も一〇〇年ほど続いたが、十六世紀半ばすぎから十七世紀の初めにかけ、織田信長が、ついで豊臣秀吉が全国を統一しました。この時代を安土桃山時代とよび、封建制度の基礎が出来上り、都市や商業が一層発達した時代です。

直江兼統の与板城址 越後においても、上杉謙信の死後起った相継争いである御館の乱が治まり、上杉景勝が天正七年(一五七七)越後を統一しました。本与板城主・直江信綱は、その重臣として活躍したのですが、春日山城中で殺されるという悲運にあいました。直江家が絶えることをおしんだ上杉景勝は、家臣で六日町坂戸の樋口兼盛の子の与六に直江家を継がせました。これが与板城主の上杉謙信の時代からその優れた才能は早くから認められており、上杉景勝の代にはその家老としてすばらしい活躍をした人物です。



直江兼統の与板城址

「四季農戒書」から、その優れた農業政策を知ることが出来ます。また、鉄を出雲・播磨方面より運び鉄砲鍛冶をはじめ、手工業の発達に尽しました。そのほか税を減じたり、村を離れるものを防止するなど、色々な政治を行いました。なお実綱時代から招かれた一向宗(浄土真宗)寺院やその信仰厚い農民も増え、人口も増加したと思われれます。

小坂 覚