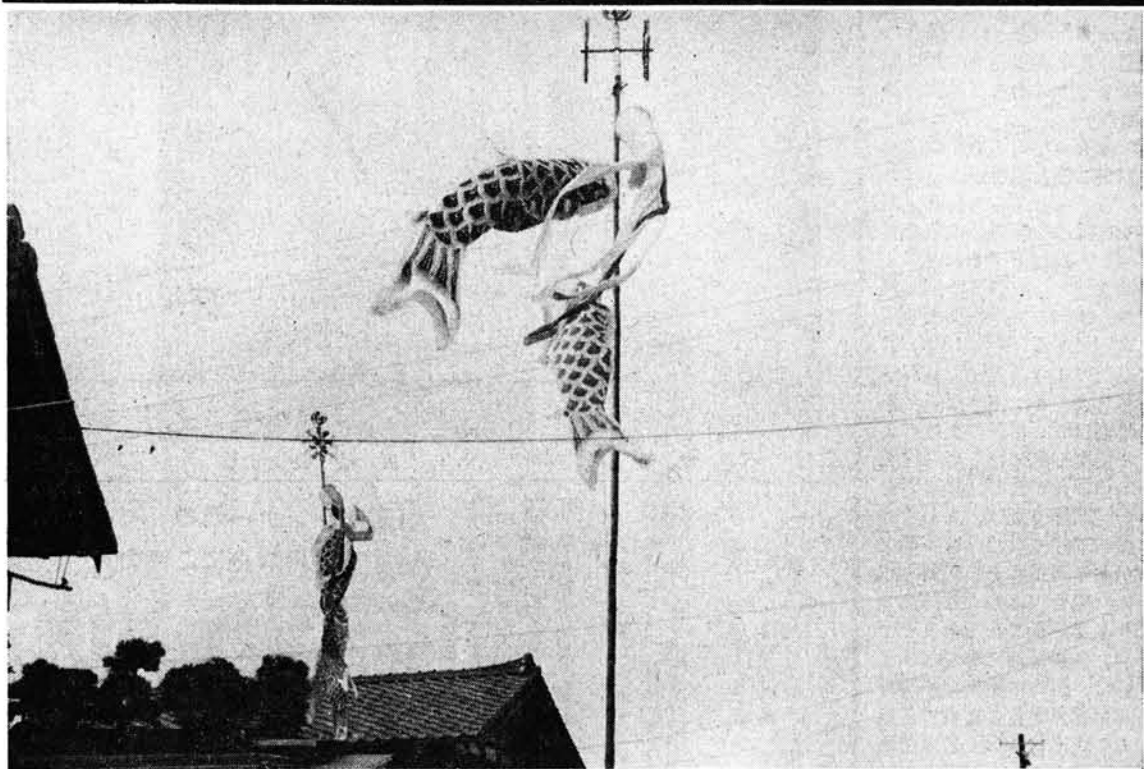


町長 内山大三筆

町だより

5月 (No. 47)

昭和45年5月10日 ■発行／与板町（代表者与板町長内山大三） ■編集 与板町だより編集委員会



●大きく伸びよと

さつき晴れの空に元気に泳ぐ鯉のぼり  
健康で幸せの毎日を

さつき晴れの空に鯉のぼりが風をはらんで元気に泳ぐ新緑の5月。八十八夜を過ぎ立夏を迎えればこよみの上ではもはや夏です。一年中でも一番さわやかで、活動的な季節です。春耕も今が最盛期、この快的な季節に皆んな汗して働き、労働の楽しみを味わいましょう。

人口の動き

4月30日現在  
( )は3月末との比較

人口	8,012人 (-20人)
男	3,881人 (-16人)
女	4,131人 (-4人)
世帯	1,803 (+17)
出生	15人
死亡	5人
転入	61人
転出	91人

町道に始めて歩道つき道路  
長丁・下丁線が完成……2

水道工事起工式……3

けしの不正栽培に  
ご注意を……3

税の相談室……4

傷青年金の解説……5

お知らせ……6

おもな内容は

5月 皐月（さつき）

🏠 くらし 梅雨期にはいつてあわてないように、雨具の用意、春の大掃除、冬布団の手入れ等をこの月に。

🌸 はな ふじ、花しょうぶ、ばら、しやくやく、かすみ草、スイトピー

🍎 やさい じゃがいも、玉ねぎ、キャベツ、さやえんどう、そらまめ

🐟 さかな かつお、たい、あじ、あなご、きす、さわら、めばる、ぼら、うなぎ

🍍 くだもの びわ、いちご



ポストマンから皆さんにお願い  
—大切な郵便は受箱で—

私達は、みなさんあての郵便物をより早く正確、ていねいにお届けするために郵便受箱をつける運動を進めています。

受箱のないお宅が留守であつたり、玄関が締切りになつていたときなど、郵便物をどこに置いてよいか迷います。こんなとき受箱を備えていただけますと手ぎわよく能率的に配達できるだけでなく、大切な郵便物がとばされたり、汚れたりすることから守られます。

この際、受箱のない方はぜひお備え下さい。郵政省標準規格の受箱を700円であつ旋中です。

4月15日より市外通話の申し込みが簡単になりました

◎市外通話の申し込みは「即時」「待時」の区別なくすべて「市外」とお告げ下さい。

◎通話終了後料金を知りたい方は申し込みの際に「料金通知」とお告げになると便利です。

◎市外の番号を知りたい方は「市外案内」とお告げ下さい。市外案内係ができます。

◎通話がすんだ後料金を知りたいとき又は申し込みずみの通話に関する問合せの場合には「市外」とお告げ下さい市外係ができますのでお申し出下さい。

東与板地内道路調査について  
東与板地内の道路については、皆様御承知のごとく、市員不明確の部分が多く、最近の市街化傾向から、家屋等の建築におこまりの方も生じておりますので、本年度順次市員を確保し整備したいと思ひます。つきましては、関係職員が個々の宅地等に立入調査をすることがありますのでよろしく御協力をお願いいたします。

商業統計調査にご協力を！  
この六月一日現在で全国の卸し、小売り商店および飲食店をもれなく対象とする商業統計調査が行なわれます。この調査は商業の販売活動の実際や商品の全国的な流通状態を明らかにするために実施されている商業の国勢調査ともいべきものです。又、この調査結果は、これからの商業計画を作成実施するための重要な資料となつていられるばかりでなく個々の商店の将来計画を立てるうえにも大変役立つものです。県知事から任命された調査員が各商店に直接うかがい調査を致しますので正確にお答えしていただきたいと思ひます。

尚、調査結果は法律により厳重に秘密が守られていて外部にもれる心配はありません。御協力をお願い致します。

職業安定所求人係へ  
尚申込、問合せは長岡公共職業安定所求人係へ

来春三月学卒者を雇用される事業主の皆さんへ  
新規学卒者は年々減少して



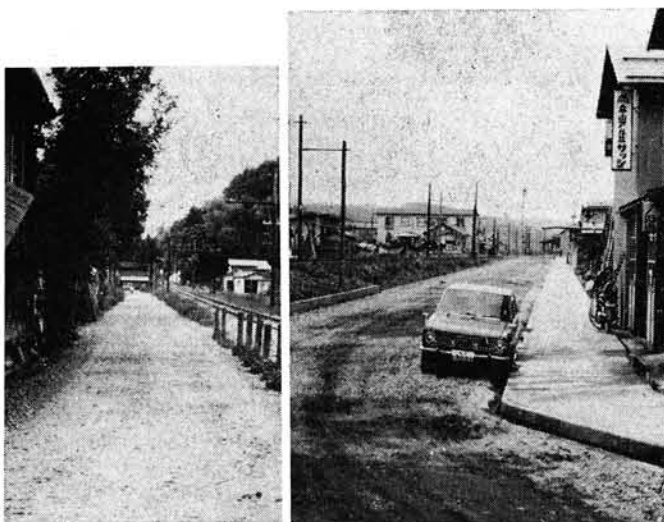
いる事は御承知と思ひますがそれに伴ない求人難は益々深刻となつてまいりました。そこで地元就職を促進するにはより早く地元企業の実体と求人状況を学校に周知する事が先決と思われまふ。早急に雇用計画を樹てられ安定所に御相談下さい。「昭和四十六年三月新規学校卒業者の求人申込みはお早目に」

大学・高校卒の求人者は五月一日より  
中学卒は六月一日より  
高校卒人は安定所の確認印が押印されていませんと推せん（七月中旬以降）選考（八月一日以降）が出来なくなりまふ。

歩道のある道路に生まれ変わった

長丁・下丁線

与板駅前から面目一新



完成前

完成後

今まで、せんたく板といわれていた長丁・下丁線の鉄道沿いの道路……電車通勤者地元のみならずのなやみの道がこのほど町道で初めての歩道のある道路として面目一新して完成致しました。

この道路は約三・五メートルの巾員を九・〇メートルにして鉄道側に水路、東側に二・〇メートルの歩道と水路と計画して二月六日から三月二十七日迄の間に工事が行なわれました。

現在の交通戦争の時代に歩道のある安心して通れる道路に……と地元のみならずが一致協力して完成にみちびいて下さったことに厚く御礼申し上げます。

有害なシンナー類の乱用防止にご協力を

青少年のシンナー類乱用は全国的に広まり大きな社会問題になっておりますが、青少年によるシンナー類の乱用は四月頃から急速に増加する傾向にあるため、運動を活発に展開することにいたしました。

青少年健全育成の立場から皆さんにご協力をお願いいたします。事故防止をはかりたいと思います。

何卒次により格段のご協力をお願いいたします。

一、販売業者に対する協力依頼  
シンナー類を販売する業者の皆さんは、証明書を所持しない青少年には販売しないようにしてください。

二、学校等に対する依頼  
小・中・高等学校においては、教師を通じシンナー類の正しい使用法についてご

年別	区別	全国	新潟
四二	四二	二、五七〇人	〇
四三	四三	三、〇八三〇人	〇
四四	四四	三、〇〇六	〇

参考資料  
シンナー類乱用青少年補導状況

年別	区別	全国	新潟
四二	四二	五	〇
四三	四三	空	〇
四四	四四	二〇四	〇

指導をして下さい。  
三、事業場等に対する協力依頼  
シンナー類を使用する工場、事業場においては保管管理、使用等について十分注意するようお願いいたします。

五月の行事

■憲法記念日(三日)  
日本国憲法の施行を記念し、国の成長を期するため設けられたものである。日本の憲法は昭和二十一年十一月三日公布され、翌二十二年五月三日に施行された。この日から日本は主権在民の国、平和の国に生まれ変わることを誓い、新しい希望をもって建設の第一歩を踏み出した。

■こどもの日(五日)  
こどもの人格を重んじ、こどもの幸福をはかるとともに、母に感謝しようというこゝろで設けられたものである。

■愛鳥週間(十日～十六日)  
これは、昭和二十二年から始められ、当初はバードデーとして一日だけの行事であったが、年々行事の内容が充実され、二十五年からこの愛鳥週間に改められた。この目的は害虫をとらえて農作物や動物の生育を助ける、また人の心を慰めてくれる、小鳥を愛し、保護しようとするところにある。

やさしい議会知識 (21)

問 議会招集日の開会時間を繰り上げ、繰り下げて告示出来ますか。

答 市町村長が議会を招集する場合、時刻を指定して告示することは従来から二つの見解が示されています。

(イ) 招集当日の招集時刻は招集権者たる長が定めるべきであつて議会が定めるべきではない。しかし招集時刻を示さないときは、議会の定める会議規則の時間に招集すべきである(地方自治講座)

(ロ) 会議の招集にあつては招集の日と場所を示せば足りる。なぜならば会議を開く時間は会議規則に定められており、招集者がそれを示すべきでない。会議規則と異つた時刻の告示は会議規則違反である(議会事務提要)以上のように異つた見解がありますが、例へば議会招集当日に行事等の都合により招集権者である市町村長から議長に対し会議時間を一時間繰り上げ、もしくは繰り下げてほしい旨の要求があり議長はその必要を認めた場合、どのようにすべきかという点であります。また、会議規則でそのような場合、議長の職権で開議時間を変更することのできるよう規定しておく必要があると思ひます。参考までに与板町議会会議規則は次のように定めてあります。(会議時間) 第七条 会議時間は午前10時から午後5時までとする。ただし議会の議決が必要であるときは、議長が認めたときは、会議時間を変更することができる。

けしの不正栽培防止にご協力下さい

疑わしい物はすぐ届け出を



美しい花を咲かせ、私達の目を楽ませてくれるけしの中には、麻薬を含有している。そのため法律で栽培を禁止している種類があります。このけしからとれる「アヘン」は医療に必要な薬の原料として貴重なものですが、同時にその取扱いを誤ると社会に対して非常に害悪を及ぼすものであります。栽培には充分な注意が必要です。

ところで、栽培を禁止されているけしが園芸用として植へられていたり、「ひなげし」等の中に混入していたり、庭に畑に自生しているのを見ることがあります。このような場合でも、けしの不正栽培とついでにたまたまの思ひまいたらすぐ保健所に連絡して下さい。

「アヘン」は医療に必要な薬の原料として貴重なものですが、同時にその取扱いを誤ると社会に対して非常に害悪を及ぼすものであります。栽培には充分な注意が必要です。

ところで、栽培を禁止されているけしが園芸用として植へられていたり、「ひなげし」等の中に混入していたり、庭に畑に自生しているのを見ることがあります。このような場合でも、けしの不正栽培とついでにたまたまの思ひまいたらすぐ保健所に連絡して下さい。

わが国で実際に栽培されている品種	特色と見分け方
ソムニフェルム種 一貫種…花は白色、一重、厚生大臣の許可を受けて、あへん採取用として栽培されているけしの大部分がこれに属する。	(1)全面にろう質をもっているため白っぽい緑色1mm以上になる。 (2)草丈が大きく1m以上になる。 (3)草丈が太く、しっぺりしている。 (4)葉毛である。あつても極めて少ない。 (5)葉は全体に茎の上の方までついている。 (6)葉が大きく長楕円形でまわりの切れ込みが浅い。 (7)葉は無柄で、つけ根が茎を抱き込んでおり、特に茎の上の方から出ている葉は心臓形で、深く茎を抱いている。
トルコ種 インド種 園芸変種…一重咲のほかに、八重咲あり、花色は白、赤、桃、紫等及びこれらの組合せがあり、間違つて植へられていることが多い。	セティゲルム種

35才以上の求職者に能力再開発訓練制度活用のすすめ

能力再開発訓練(職業転換訓練課程)とは、技能がないため、再就職できない中高年令者の人達に必要な知識と技能を与え、よい雇用条件で再就職出来るようになつていく制度です。

(1)訓練期間は六ヶ月～一ケ年  
(2)入校時期は四月、十月その他  
(3)転換訓練を受ける事が出来る人は、(イ)三十五才以上の求職者 (ロ)失業保険金の受給資格のある人 (ハ)失業対策事業に紹介されている人 (ニ)身体の一部に障害のある人 (ヘ)その他

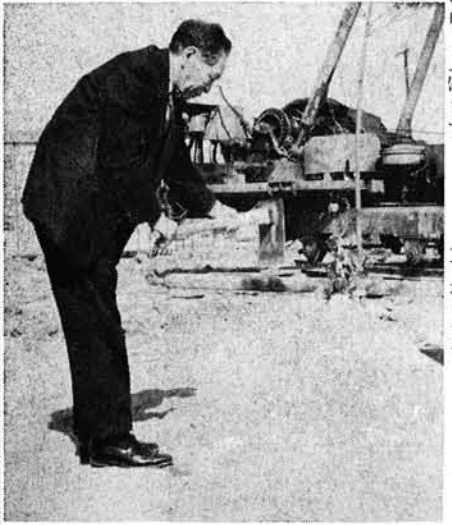
(イ)児童  
(ロ)両親から遺棄されている児童  
(ハ)両親が海外にいるため、その扶養を受けられない児童  
(ニ)両親が精神又は身体の障害で長期労働能力を失つて居る児童  
(ヘ)両親が法令によつて長期拘禁され、その扶養を受けられない児童

3.保証人について  
この資金の貸付けには、保証人が必要です。この保証人は、最後まで借受者と連帯して借受金を返済する義務があります。(違約金も含まれます)

以上この制度のあらましですが、借受け希望される方は住民課におたずね下さい。

工事の安全を祈って

水道施設拡張工事の起工式



四月十四日、来賓 工事関係者多数をお迎えして盛大に水道施設拡張工事の起工式が行なわれました。

この起工式により工事もいよいよ本格的に始まり年内に良水を名家庭に配水する予定になつております。

この工事は、先にもお知らせしてあります通り一億九千万円を投じて現施設を抜本的に改良拡張して今迄種々御不便をお掛けした原因を取り除くために行なうものであります。

この間において御不便をおかけすることがあるかも知れませんが皆さんの御協力をお願い申し上げます。

尚、この工事が完成すれば赤い水、断水による迷惑をおかけしないですむものと思っております。

1. 制度の趣旨について  
この制度の趣旨は、配偶者のない女子で現に児童(二〇才未満)を扶養しているものに対し、その経済的自立の助成と生活意欲の助長を図り、あわせてその扶養している児童の福祉を増進させるため、この資金を貸付けられるものであります。

2. 貸付け対象について  
(イ)二〇才未満の児童を現に扶養しているもので次に該当する方。  
(ロ)夫と死別して、現に婚姻していない女子。  
(ハ)離婚して、現に婚姻していない女子。  
(ニ)夫の生死が明らかでない

(イ)夫から遺棄されている女子。  
(ロ)夫が海外にいるため、その扶養を受けられない女子。  
(ハ)夫が精神又は身体の障害で長期労働能力を失つて居る女子。  
(ニ)夫が法令によつて長期拘禁され、その扶養を受けられない女子。

(イ)両親が海外にいるため、その扶養を受けられない児童  
(ロ)両親が精神又は身体の障害で長期労働能力を失つて居る児童  
(ハ)両親が法令によつて長期拘禁され、その扶養を受けられない児童

この資金の貸付けには、保証人が必要です。この保証人は、最後まで借受者と連帯して借受金を返済する義務があります。(違約金も含まれます)

以上この制度のあらましですが、借受け希望される方は住民課におたずね下さい。

税相談室



問 土地や家屋を売ると、税金はどうなりますか。

答、土地や家屋を売った所得(譲渡所得)は昭和四十五年一月一日から昭和五十年十二月三十一日まで完全な他の所得と分離して税金の計算をすることになりました。...

例 1 (長期譲渡所得) 戦前から所有していた宅地を200万円で譲渡した。(収入)(取得価格)(仲介料)(特別控除)(譲渡所得)...

例 2 (長期譲渡所得) 昭和38年に200万円で取得した宅地を350万円で譲渡した。(収入)(取得価格)(仲介料)(特別控除)(譲渡所得)...

例 3 (長期譲渡所得) 昭和30年に120万円で購入し自分が住んでいた宅地、建物を700万円で譲渡した。(収入)(取得価格)(仲介料)(特別控除)(譲渡所得)...

例 4 (短期譲渡所得) 昭和42年に200万円で取得した土地を280万円で譲渡した。(収入)(取得価格)(仲介料)(特別控除)(譲渡所得)...

例 5 (収用等による譲渡) 土地収用法(または河川法、都市計画法等)により農地を800万円で譲渡した。(収入)(取得価格)(特別控除)(譲渡所得)...

例 6 (土地区画整理法による譲渡) 国、地方公共団体、日本住宅公団が土地区画整理法による公共施設の整備改善、又は宅地造成事業の用に供するため農地を500万円で譲渡した。(収入)(取得価格)(特別控除)(譲渡所得)...

例 7 (その他の特例) 特定住宅地造成事業のため買い取られた場合は300万円の特別控除ができます。

生活の知恵 スタミナのつく朝食を 「朝は一分でも長く寝たいから、朝食はいらない」...

障害年金の解説[2]

＝年金をうけることのできる障害の範囲＝

障害年金をうけることができ、障害の範囲は、どんな障害でもよいわけですが、だからといってどんな程度の障害でもよいというのではありませぬ。...

法別表とは 障害年金または障害福祉年金の支給対象となる障害(病気の程度および状態を国民年金法上、別表として示したものをいい、障害の程度によつて一級二級に分けられ、それぞれ該当する障害の状態を最低基準として一級の場合は第一号から第十一号まで二級の場合は第一号から第十七号までに分類して示されています。...

昭和46年歌会始のお題及び詠進歌の詠進要領

昭和46年歌会始のお題が「家」と定められました。詠進要領は次の通りです。

1. 昭和46年歌会始のお題 「家」と定められました(お題の「家」は、具体的な建造物の「家」だけでなく、抽象的な「家庭」を題材にしても結構です。)

2. 詠進歌の詠進要領 ① 詠進歌は一人一首とし未発表のもの。 ② 用紙は半紙を用い毛筆で自書することができない時は代筆でもよい。 ③ 書式は、半紙を横に二つ折りして右半面にお題と歌左半面に住所、氏名(ふりがなつき)、生年月日、職業を具体的に書くこと。

3. 郵便のあて先 郵便100 「東京都千代田区千代田1番1号宮内庁」とし封筒に詠進歌と書き添える。

ふたばの歌と与板 (中) 三八、あしびきの山もみぢはさすたけの君には見せつ散らばこそ散れ。 解、前書きに「由之老」とあり紅葉は今を盛りと美しい。「あしひき」枕詞 あなたはこの美しい紅葉は散つてもよい。散らないば散つてもよい。散らない中には是非見て下さい。の意 三九、もたらしの園生の木の実めづらしみ三世の仏にまづ奉る。 解、由之の歌「ふるさと」の初穂の木の実きこしめせよしや黒みで色かはるとも」の返しである。もたらしは下さつたの意、木の実はさくらの実。さくらは良寛さまの大好物。三世の仏は過去、現在、未来を濟度される諸仏のこと良寛さまの歌には三世の仏という言葉がしばしば出てくる。自分が食べる前に先づ仏様に供する。の意 四〇、心なきものにもあるか白雪は君が来る日に降るべきものか。 解、由之が良寛さまの病が重く今は頼み少いと書いて塩のり坂を越えて駆けつけたいことを良寛さまは非常に喜ばれて「この雪の中をよこ来てくれた。」と仰せられた。...

楽さを詠じたもの、但しそのかげには杜草に對する哀悼の意がこめられている。第二首の「ひたし親」は養育でた親の意。愛撫し背負い乳をくれていくし育てた末子を今日枯野へ送るあなたの心を汲みば何と慰めようもない、ほんとうに御気の毒なことである。という意味である。第三首「いとむのり」は追善供養のこと。大意は亡きみ子の追善供養はやはり大勢の人々の心に仏教のありがたさを感じさせることである。よい功德になるであろうの意。この歌の前書きには「み子のためにみ経を誦み」とある。 四四、今日の日をいかに消したむらうつせみのうき世の人のいたまくもをし。 解、「いかに消したむらう」はどのように過しているのだろうかの意。 「いたまくもをし」は心痛む意。 大意は生きることのむつかしいこの浮世に人々はみなそれぞれ心に痛ましい悩みをもちその日を送つていくことであるうと自分の老境と病身にひき比べて世の人々への思いやりの歌で文政十三年六月の作。弟由之の日記山苞に出ている。 駒形新作記