

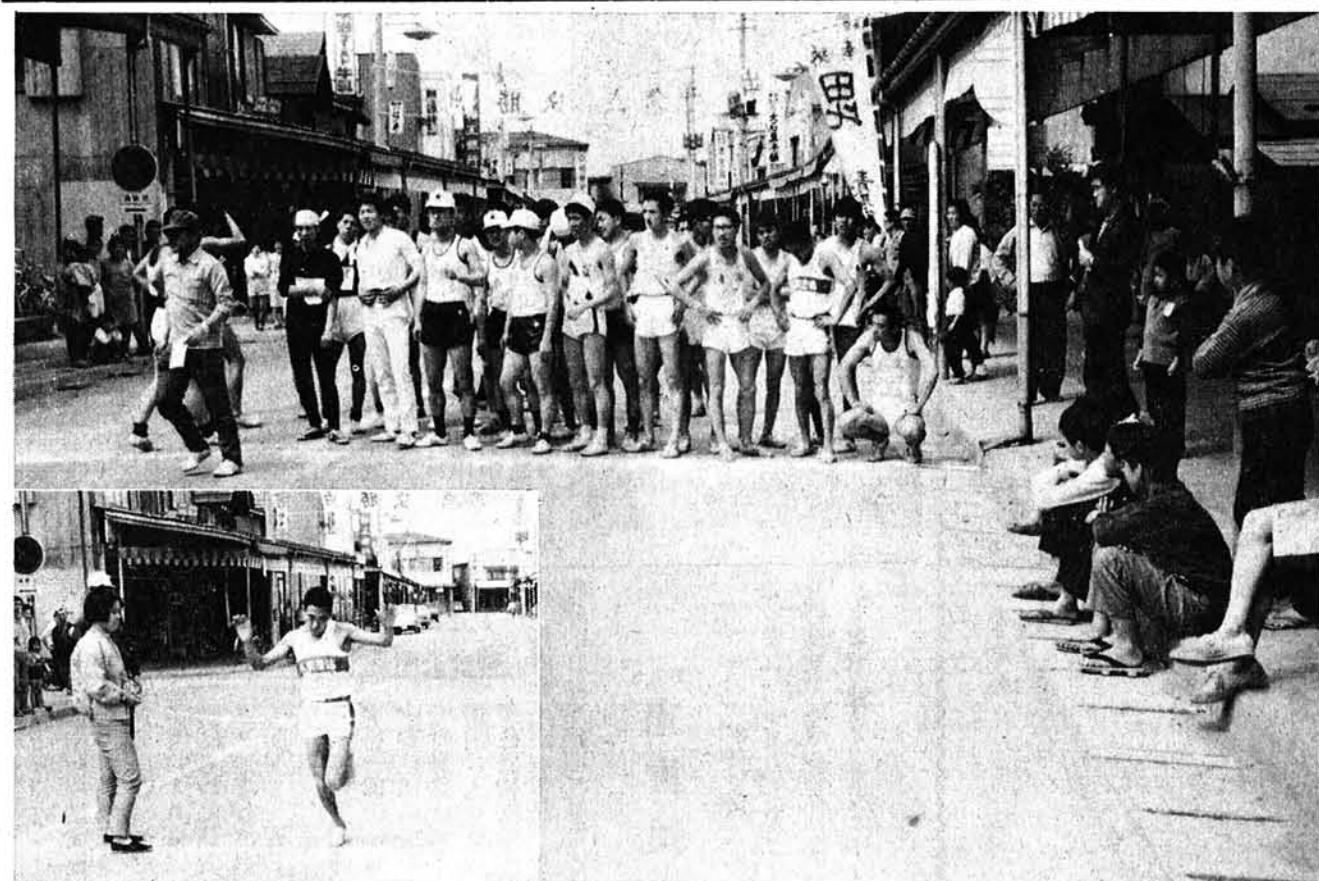


町長内山大三筆

だより

# 6月 (No. 36)

昭和44年6月10日 ■発行／与板町（代表者与板町長内山大三） ■編集 与板町だより編集委員会



## ● スポーツシーズン到来

### からだを鍛え夏をのりきる体力を

いよいよ夏を迎えるシーズンです。彼岸すぎからしだいに長くなってきた昼間の時間が夏至のころを最高に一年のうちでもつとも長いのがこの月です。又もつとも活動的に過ごせる時期でもあります。健康な体には健全な精神がやどるといわれます。スポーツで大いに体を鍛え町勢発展のために御活躍下さい。

(写真は6月1日に行なわれた県民スポーツの日記念マラソン大会)

### 人口の動き

5月31日現在	
( )は4月末との比較	
人口	8,141人 (-2人)
男	3,942人 (0人)
女	4,199人 (-2人)
世帯	1,782 (+5)
出生	14人
死亡	12人
転入	21人
転出	25人

今年こそ、アメリカン  
ヒトリの撲滅を………2

交通事故死全国で  
早くも六千人突破………3

良質多収米作りのポイント  
初期生育を順調に………4

通算年金制度の解説………5

公民館長の改選………6

### おもな内容は

昭和45年歌会始のお題「花」と決定  
詠進希望者は10月11日迄に宮内庁へ  
どんな花でも題材として使用できます  
昭和45年歌会始のお題は花と定めら  
れました。詠進要領は次の通りです。  
(古来歌では花といえば桜の花をさし  
ましたが、桜にかぎらず草木の花なら  
何でも題材として使用できます。)

・詠進要領

1. 詠進歌は1人1首とし未発表のもの
2. 用紙は半紙を用い毛筆で自書する
3. 書式は半紙を横に二つ折りして右半  
面にお題と歌、左半面に住所・氏名  
・生年月日及び職業を書くこと。  
・注意事項(次の場合は失格します)

1. 一人で二首以上詠進したとき
2. 詠進歌がすでに発表された歌と同一  
又は著しく類似しているとき

・詠進期間 昭和44年9月1日～10月  
11日までとし当日消印迄有効

・あて先 東京都千代田区千代田1  
番1号宮内庁とし封筒に詠進  
歌と書く

よいた町だより 44. 6. 10



◎年賀はがきの賞品受取りは7月19日まで  
ことしの年賀はがきのお年玉賞品の受け取りは  
7月19日までです。忘れないうちに早目に郵便局  
で引き換えてください。当せんはがきは番号の部  
分をつけたままお持ちください。  
当せん番号は次のとおりです。

1等 各組共通	199644
	268504
Aの各組	105213
フジカシングル8、フジカスコープM20	
2等 (下5ケタ) 各組共通	73758
Aの各組	64867
トランジスタラジオクロック	
3等 (下4ケタ) 各組共通	9009
スプーンセット	
4等 (下3ケタ) 各組共通	979 784
封筒セット	
5等 (下2ケタ) 各組共通	74 08 49
お年玉切手シート	

◎現金は必ず現金書留で  
普通郵便に現金を入れて送ることは法律で禁止  
されています。現金を送るときは現金書留用の封  
筒(一枚3円)に入れ郵便局の窓口へ出してくだ  
さい。「あて名にも差し出すほうにも郵便番号  
を」

【6】  
第五回県民スポーツの日記  
念、長岡・三島・古志プロッ  
ク、マラソン大会が、去る六  
月一日、与板会場で開催され  
ました。参加五十一名の選手  
により競われましたが成績は  
次の通り。

一般の部  
一位、須田八郎(長岡) 記録  
十六分五秒二、浅田道夫  
(長岡) 三位、西脇稔夫(長  
岡) 四位、木村鉄夫(長岡)  
五位、古沢猛(寺泊) 六位、  
平沢勝司(和島)

高校の部  
一位、樋口茂男(三島) 記録  
十八分五〇秒二、滝沢敬司  
(三島) 三位、黒川隆(与板)  
四位、茂野徹(長岡) 五位、  
樋口三治(長岡) 六位、桑原



安弘(長岡)  
中学校の部  
一位、五十嵐隆(与板) 記録  
十六分五七秒二、勝見清  
(与板) 三位、丸山寛(与板)  
四位、大橋正行(与板) 五位  
久住秀嗣(与板) 六位、八子  
正美(与板)

公民館長  
改選 新館長に 大久保正夫氏が就任  
与板町公民館発足以来館長  
として、御活躍いただきました  
中野之院賢良氏は、健康上の  
都合で去る三月限りで辞任  
されました。  
長い間公民館活動の責任者  
として、町の社会教育推進に  
ご尽力いただいたご功績は偉  
大なものでありまして、深く  
感謝の意を表する次第であり  
ます。この後はご養生第一に  
願います。

明元寺公民館は閉鎖しました  
今後は別院前公民館を利用下さい。  
与板町公民館として二十年  
余の間、多彩な行事を実施し  
て来た明元寺公民館は、与板  
別院前に資料館と併設で新館  
が出来ましたので、去る三月  
末日限りで閉鎖することに決  
定いたしました。  
明元寺様には、長い間大変  
ご迷惑をおかけしました。日  
後、別院前公民館(本館)  
は別院前だけになりましたこ  
とを御承知いただきたくご連  
絡申し上げます。

一日も早くご健康になられま  
すよう祈念いたします。  
後任には、大久保正夫氏が  
選任されました。同氏は中越教  
育事務所の社会教育課長のご  
経歴もあり、社会教育のベテ  
ランであることは御承知  
のとおりで、今後のご活躍は  
期して待つべきものがありま  
す。



### アメリカシロヒトリの撲滅を 巣をみついたら焼くのが効果的

本虫は、侵入以来数多くの防除にもかかわらず、延び道路・農道の樹木を食害し、民家の庭木・農作物にもその被害が及ぶに至っており、町・住民が協力して一斉防除を行うことが最も大切です。一般に過去の防除を考えると、薬剤にたよる傾向がありますが、本虫の発生は大変まじまちであり、薬剤散布後に発生したものに對しては、全く効果がありません。最も効果的な方法は「巣の除去」です。今年、町住民が是非自宅の周辺、及び所有する土地の樹木を良く観察し、巣の除去を実施願います。

(1) 巣の見つけ方  
幼虫は卵からかえると分散せず(10~12日間)かたまつて糸を吐き巣をつくりまわす。巣の中の幼虫は、最初葉の裏

皮だけ残して食害するので、その葉だけがすけて見えません。本虫が好んで産卵するサクラ、プラタナス、クルミ、タモギヤナギなどを中心に探すようにしましょう。一度巣を見つけて処分した木でも、又新しい巣が見つかることがあります。前に書きました様に、一本の木に数ヶ所も時期を変えて産卵する為です。

(2) 巣の取り方  
尚、高枝への薬剤散布はあまり効果がありません。  
・第一世代六月上旬  
・第二世代八月上旬  
以上今年も巣の除去に全力を上げ撲滅をはかりましょう



巣のついていた枝葉を切り取り焼くか、踏みつぶして下さい。二三日放置しただけで幼虫が散つてしましますから見つけ次第処分して下さい。巣が高い枝にあるときは、切り落とすか、棒の先に布を巻き油をしませ火をつけ直接焼き殺すのがよい方法です。高枝切り、巣焼の際は事故をおこさない様、ご注意下さい。

### 日赤奉仕団結成促進大会開く

#### 社会を明るくしようと宣言決議文を採決

三古社会福祉事務所管内の日赤奉仕団結成促進大会が六月二日公民館に管内各町村より分区長はじめ関係者多数が参加され、開催されました。

日赤支部橋本礼一郎氏の日赤奉仕団についての講演のあと、協議に入り日赤奉仕団結成促進方について活発な意見交換が行なわれ、次の宣言決議文を採決し、終了しました。

### 宣言決議文

私たちは、博愛と奉仕の心を尊び、殺伐とした現代社会に潤いを取りもどし、明るく人間性に満ちたものにするため、管内全地域に日赤奉仕団の結成を目指し、最善の努力をすることを宣言する。

### やさしい議会知識 (12)

#### 議員の希望を無視して行なった委員の選任は無効ですか

委員の選任については与板町議会常任委員会条例の定めるところにより、議長が議会にはかつて選任します。この場合、議長は各議員の専門知識及び経験、希望等を考慮して決定するものと思えます。しかし与板町では三つの常任委員会とも各6名づつの構成でありますので中には希望されない委員の委員に選任されることもあり得るわけです。しかし、その選任行為は有効です。

#### 表決の際に付帯決議、或いは付帯条件とか言いますがどの様なことですか。

議決すべき事件の表決は可否いずれかに決すべきでありいかなる条件もつけることは原則としては許されません。しかし実際には委員会や本会議において事件の決定を行う際に付帯決議、付帯条件等の字句の表現のもとに委員長報告や本会議での議決を行つています。そこで付帯決議等については違法かどうかという問題となります。実際の運用としては予算案、条例案に不満を補うために執行に当つてこの点留意すべきではないかという目的のためだと思われま。

真に案件の修正ならば議会修正を行うことが正しいと思えますが政治的解決策の一つとしての付帯決議だと解するならば違法だとキメつけ難いと思えます。

付帯条件は法的根拠はありませんが、市町村長としては政治的、道義的見地より無視することはできないでしょう

### 交通事故死

#### 全国で早くも六千人突破

#### 昨年より二十三日早く史上最悪のペース

全国の交通事故による死者が今年早くも六千人を突破しました。これは昨年(一九七二年)に比べて二十三日早く史上最悪のペースであります。

全国で一日に四〇・〇二人の人が交通事故で死んでいます。ところが、県下では交通事故が五月二十八日現在で事故件数が昨年(一九七二年)に比べて六百十五件(二・九%増)多い三千二百九十八件、死者が四十二人(六・三%増)多い百九十九人(二・四%増)多い四千二百二十二人となつて昨年(一九七二年)に比べて大幅な増加となつております。

これには種々原因が考えられますが、運転者、歩行者の交通マナーの低下から起きている人災が目立ちます。

これから毎年交通事故の多発する梅雨時期、暑い夏期を迎えることになり、交通規則をよく守り交通事故を起こさないよう注意して下さい。そこでこの季節を迎えるにあつた注意事項をお知らせします。



提供/新潟日報

① 雨が降ると歩行者の事故が多くなりますが、次のことに注意して下さい。  
① 車はすぐに止まれない道路が雨にぬれると非常にすべりやすくなります。ちよつとした油断が大きな事故を起こします。充分注意して下さい。  
② 降雨夜間時、運転者は横断歩行者又は駐車車両が見えにくくなります。降雨夜間時における車輛のライトは路面に吸収されて前方が見えにくくなります。さらに対向車のあるときは、運転者は対向車のライトにげんわくされて一層見えにくくなります。充分注意して下さい。  
③ 降雨時、歩行者も運転者も視野が狭くなり、自動車を避け、自動

雨がつづき車と歩行者の事故が多くなりますが、次のことに注意して下さい。  
① 車はすぐに止まれない道路が雨にぬれると非常にすべりやすくなります。ちよつとした油断が大きな事故を起こします。充分注意して下さい。  
② 降雨夜間時、運転者は横断歩行者又は駐車車両が見えにくくなります。降雨夜間時における車輛のライトは路面に吸収されて前方が見えにくくなります。さらに対向車のあるときは、運転者は対向車のライトにげんわくされて一層見えにくくなります。充分注意して下さい。  
③ 降雨時、歩行者も運転者も視野が狭くなり、自動車を避け、自動

車の運転者はワイパーの作動で、バイク乗りはフードを深くかぶつて前方がよく見えなくなり、したがって、歩行者も運転者も充分前方に注意して下さい。  
④ 降雨時には追い越しをしなして下さい。  
降雨時の追い越しは事故を招きます。視野が狭くなり前方がよく見えません。このため対向車との衝突など思いがけないアクシデントを起しがちです。又、スリップなどにより車が思いもかけないところに行つて事故を起こしたりします。危険な追い越しは絶対にしないで下さい。  
二、夏期の交通事故防止  
夏期は睡眠不足、過労からくる居眠り運転が多くなつた

り、暑さのために動作が鈍くなるなどの状態が多くなり、す次のことを守つて下さい。  
① 夏場には睡眠を充分にとつて下さい。  
② 疲れを翌日に残さないよう、疲れをと思つたら充分に休息をとつて下さい。  
③ 暴飲、暴食はつしんで、いつも十分な体調でハンドルににぎれるようにして下さい。  
三、飲酒運転の防止  
酒のうへの事故は命にかかわる大事故になり一瞬にしてあたら一生を棒にふる結果を招きます。自分は運転がうまい、少くらの酒では大丈夫と思つてもそんなことは絶対に通用しません。酒を飲んで運転すると視力がおとろえ、スピードに対する感覚が

低下し、げんわくにおそれる反応動作がにぶり誤つた動作をすることになります。飲酒運転は身の破滅になります。自分自身のためにも、愛する家族のためにも酒を飲んだら絶対にハンドルをにぎらないで下さい。  
夏場には殊に嚴重な注意が必要です。

### 追越し距離(メートル)

追越し距離	20km	30km	40km	50km	60km	70km
30km	54					
40	36	112				
50	30	70	210			
60	27	56	126	360		
70	25	50	98	210	420	
80	24	45	84	160	280	600

土地や家屋を売つたとき譲渡所得について御説明下さい。  
答 四長期保有資産を譲渡した場合の税額の計算例(一般譲渡の場合)  
(例) 譲渡価額一、〇〇〇万円  
取得費 五〇〇万円  
(一、〇〇〇万円×五%)  
昭和二十七年十二月三十一日以前から引き続き持つて

いたもので実際の取得費は五〇万円以下である。  
譲渡経費二〇万円  
昭和四十五年中に譲渡した一、〇〇〇万円(一、〇〇〇万円+二〇万円)一、〇〇〇万円(譲渡所得)八三三万円(譲渡所得)八三三万円×一〇%(税率)八三三万円(税額)  
短期譲渡所得の特例  
一、持つていた期間が五年以下である土地や家屋など(昭和四十四年四月一日まで)に三年をこえる期間を持つていたものを除く  
二、昭和四十四年一月一日以降に取得した土地や家屋などを昭和四十五年一月一日から昭和五十年十二月三十一

十一日までの間に譲渡した場合、その譲渡所得に対する税額は、次によつて計算した金額のうち、いずれか高い方の金額をとる。  
(一)譲渡所得の四〇%相当額  
(二)これまでに同じように譲渡所得を計算すると合算して、税額を計算することとした場合に算出される税額のうち譲渡所得にかかると同じ一〇%相当額  
短期譲渡の所得については、長期譲渡の三の(一)から(四)に該当する場合には、これらの特別控除が適用される。(一般の場合の一〇〇万円控除は適用されない)

きようは人の身・あすはわが身  
● 交通災害共済に加入しましょう  
申し込みは簡単です会費を持参し役場係まで、町内に住んでいる人ならどなたでも加入できます。  
会費は6月中に加入の人は300円(中学生以下250円)です。



三古社会福祉事務所管内の日赤奉仕団結成促進大会が六月二日公民館に管内各町村より分区長はじめ関係者多数が参加され、開催されました。

私たちは、博愛と奉仕の心を尊び、殺伐とした現代社会に潤いを取りもどし、明るく人間性に満ちたものにするため、管内全地域に日赤奉仕団の結成を目指し、最善の努力をすることを宣言する。

宣言決議文  
私たちは、博愛と奉仕の心を尊び、殺伐とした現代社会に潤いを取りもどし、明るく人間性に満ちたものにするため、管内全地域に日赤奉仕団の結成を目指し、最善の努力をすることを宣言する。



# 良質多収な米作りのポイント 初期生育を順調に

— 当面の稲作管理 —

## 条状に散布する。

五月中旬末から不順な天候が続いて稲の活着、初期生育が例年よりかなり悪くなっている。稲を順調に生育させるためには、稲を順調に生育させるための管理が良質多収な米作りのポイントで当面は分けつ体系を乱さない（下位分けつを大事に育てる）ように注意を払わなければならない。

一番除草は本来活着や初期生育を促進させるために行うのが目的であつて、田植後稲が着いたら出来るだけ早く入らなければならない。

特に本年のように植痛みや初期生育の不調がある場合には、手又は機械で早く元かき除草をしなければならぬ。二、除草剤の使用について

稲の生育が遅れているので例年より稍遅目にやるのが安全で特に水が深過ぎないよう注意する。又水が少なく田面が水面から出るようでは除草剤の効果が減少する。除草剤使用後田圃の水は五日位は絶対に動かさない。畦畔のケラ防除法（田の漏水を防止し除草剤の効果を高めるために）アルドリン粉剤四％一kgを米糠一〇kgに良く混ぜ畔の腹部に一握一m位の長さに

条状に散布する。三、水管理について 除草剤散布後五日程経過したら、天候を見ながら間断排水をし健康な分けつを育てる（六月中旬迄は気温が低いので寒日の落水は良くない）無茶な中干し（土用干し）よりも間断排水の方が良い場合が多い。

四、追肥について 初期生育が良くないといふことで追肥をするのは極めて危険で特別の場合を除いて中間的追肥は出来るだけ



五、病害虫の防除について 低温が続くとドロオシ虫、ハモグリバエ、アオシロシバキなどが大きくなり長続きするので初期分けつを健康に育てるため早期発見に努め適期に完全防除を実施する。

## 農薬危害防止運動実施について

実施期間六月十五日～七月十四日まで 目的 当町においては、使用者及び一般の人々が注意されているので、一回も事故が発生しておりません。しかし全国的に見ると、依然として農薬による危害が後を絶たない現状であります。本年も国をはじめ各関係

係諸団体が協力して全国的な危害防止運動を展開することになりました。農薬使用者及び各位が充分注意され、従来通り事故を起さない様にして下さい。

## 昭和四十四年度農地購買取組 国庫債券の担保貸付について

農地購買取組国庫債券を担保として、次の要領により貸付が行われますので、借入希望の方は、役場産業課に申込んで下さい。

- △貸付限度 一〇万円とし、一人一回に限る
- △貸付利率 年六分
- △償還方法 国債の償還日を支払日とし、年賦償還
- △担保国債を徴する△借入金計算方式は六月十五日以降期限未到来の賦札枚数金額合計×八一分とし、一〇万円を超えるときは、一〇万円までとする。

## 加入手続は簡単です

中小企業退職金共済制度加入へのおすすめ

- ※法制定の主旨 1. 中小企業に働く従業員の福祉の向上 2. 中小企業の労働力の確保のための雇用対策 3. 中小企業の振興を図る対策 ※法律の特色 1. 国庫から補助金が出るうえに共済制度を採用してあるので有利 2. 毎月わずかの掛金で将来多額の退職金（必要経費）として免税扱いになります 3. 法律によつて定められた国の制度であり安全確実です 4. 月々の掛金は、近くの金融機関に払い込むだけで資金

## 自衛官募集中

いつでも受付しています 詳細を知りたい人は役場総務課へ

## 生活の知恵

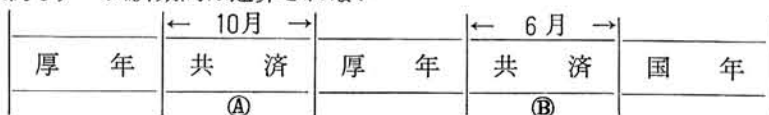
疲労回復剤の使い方 いま疲労のテスト法は、二百種くらいあります。という事は疲労は単一の現象ではなくて、なんとなく似通つたいろんな現象に於てはめた集合名詞だといふ結論です。

だから、疲労感のあるときに何か一つの薬を飲んだり注射したりして、疲労を直そうとするくらい愚かなやり方ではありませんし、疲労をねらつて大衆薬がさかんに宣伝され、売られていく日本の現状は全く情けないといふべきではないでしょうか。たのしくおしやべりをしたり、コーヒーや抹茶やココアなどのカフェイン飲料をのんだり、酒を飲んだり落語やユーモア語を聞いたり、疲労の直し方はいろいろあり、現にわたしたちもちゃんと応用して入浴がすばらしい疲労回復法であることも、またわたしたちの実感です。

## 通算年金制度の解説 期間の計算(その2)

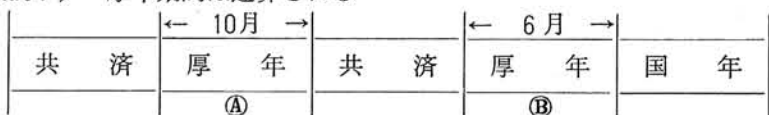
今回は、前号で述べた通算対象期間の計算実例を、図により説明します。

(例6) 共済期間は通算されない



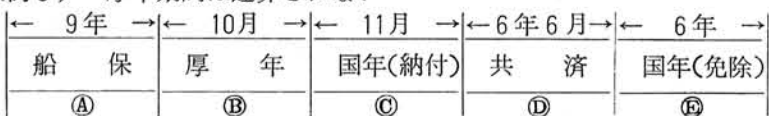
この場合、共済組合期間は1年以上(④+⑤=16月)となるが、各期間が1年未満のため通算対象期間となりません。これは、退職一時金を受けるに必要な最低期間である。1年に満たない期間は通算としないという考えからです。

(例7) 厚年期間は通算される



この場合、厚生年金(船員保険、国民年金)では、月を単位として計算し、同一制度内で前後の期間を合算することになっているから、1つの期間が1年未満であつても、他の期間と合わせて1年以上(④+⑤=16月)になるときは合算するわけです。(共済組合と異なる)

(例8) 厚年期間は通算されない



- (イ) ②の厚年期間は1年未満のため(例7)と異なり通算されません。
- (ロ) ③の国年期間は1年未満であるが⑤の免除期間と合算すると1年以上になりますから通算対象期間となります。
- (ハ) この場合の通算対象期間を計算してみますと  
①=9×3/4=12年 ②不算入 ③+⑤=6年11月  
④=6年6月 故に①+③+④+⑤=25年5月

## 昭和44年度事業所統計調査実施のお知らせ

事業所統計調査は3年ごと調査になる国の指定統計です。今回が9回目となります。この調査はわが国の産業構造を明かにし行政諸施策の立案等に資するとともに各種統計調査の基礎資料を提供することを目的とする国の重要な統計調査であります。

調査期日は7月1日現在です。調査員がお宅を訪問されました節は調査内容の実体を説明して下さい。統計調査の内容は税金等には全く関係がないのでご心配なく正直に説明下さるようお願いいたします。

## 昭和44年度農業機械化技術者養成研修会のお知らせ

- ・第1回一般研修 6月30日～7月15日
- ・第2回研修会 7月17日～7月25日
- ・第3回研修会 10月13日～10月21日
- ・第4回研修会 10月23日～11月31日
- ・会場……西蒲原郡巻町・農業教育センター
- ・農用トラクター運転基礎技術研修会 尚詳細については、町産業課・各農協・普及所へおたずね下さい

## 左一寛の詩と手紙

### 一、三輪左一(3)

左一に対する詩の二篇を前号と前々号に書いたが、詩集にはあと七篇がのせられていて、併しその趣旨は概ね同一のもので如何に左一を敬慕し愛し、その死を悲しんだかを詠じたもので、あまり煩雑になつてもどうかと思ひ、本号にはその中の二、三を紹介しようと思ふ。

(一) 曉送左一(曉に左一を送る)  
依稀藤蘿月、送君下翠微、  
自今朝又夕、寥寥掩柴扉、  
今更朝又夕、寥寥掩柴扉、  
寥寥掩柴扉、寥寥掩柴扉、  
寥寥掩柴扉、寥寥掩柴扉、

依稀たる藤蘿の月、君を送つて翠微を下る、今更朝又夕、寥寥掩柴扉、今更朝又夕、寥寥掩柴扉、今更朝又夕、寥寥掩柴扉、今更朝又夕、寥寥掩柴扉、

依稀 彷彿、さも似たり、(この場合藤蘿にかけ、てぼんやりと) 翠微、山の中腹、自今、今より後、寥寥、さびしい心、柴扉、しぼのとびら(庵)

大意 左一は生前の作とも考えられ、又死後往時を思い浮べたの詩とも考えられる。有懐四首の中の一首であるから或

### 順世、人生の無常に順う(死)

微雨、かすかの雨、空濛、けむるようにしぼしぼふる

芒種、六月頃、寂寥、さびしさ、萬葉、萬山の樹、杜鵑、ほととぎす

大意 左一が死亡したことをきいて悲しんだ詩である。なつかしい左一君よ、どうして私を残してどこへ行つてしまつたのか。さばしさに堪えないで、来て見れば、深い緑の山々にほととぎすが鳴いている。何ともいえず悲しい思いである(もう一篇短詩を載せよう)

左一大丈夫、惜哉識者稀、唯有贈我偈、一読一沾衣、

左一大丈夫、惜哉識者稀、唯有贈我偈、一読一沾衣、

左一大丈夫、惜哉識者稀、唯有贈我偈、一読一沾衣、

左一大丈夫、惜哉識者稀、唯有贈我偈、一読一沾衣、