

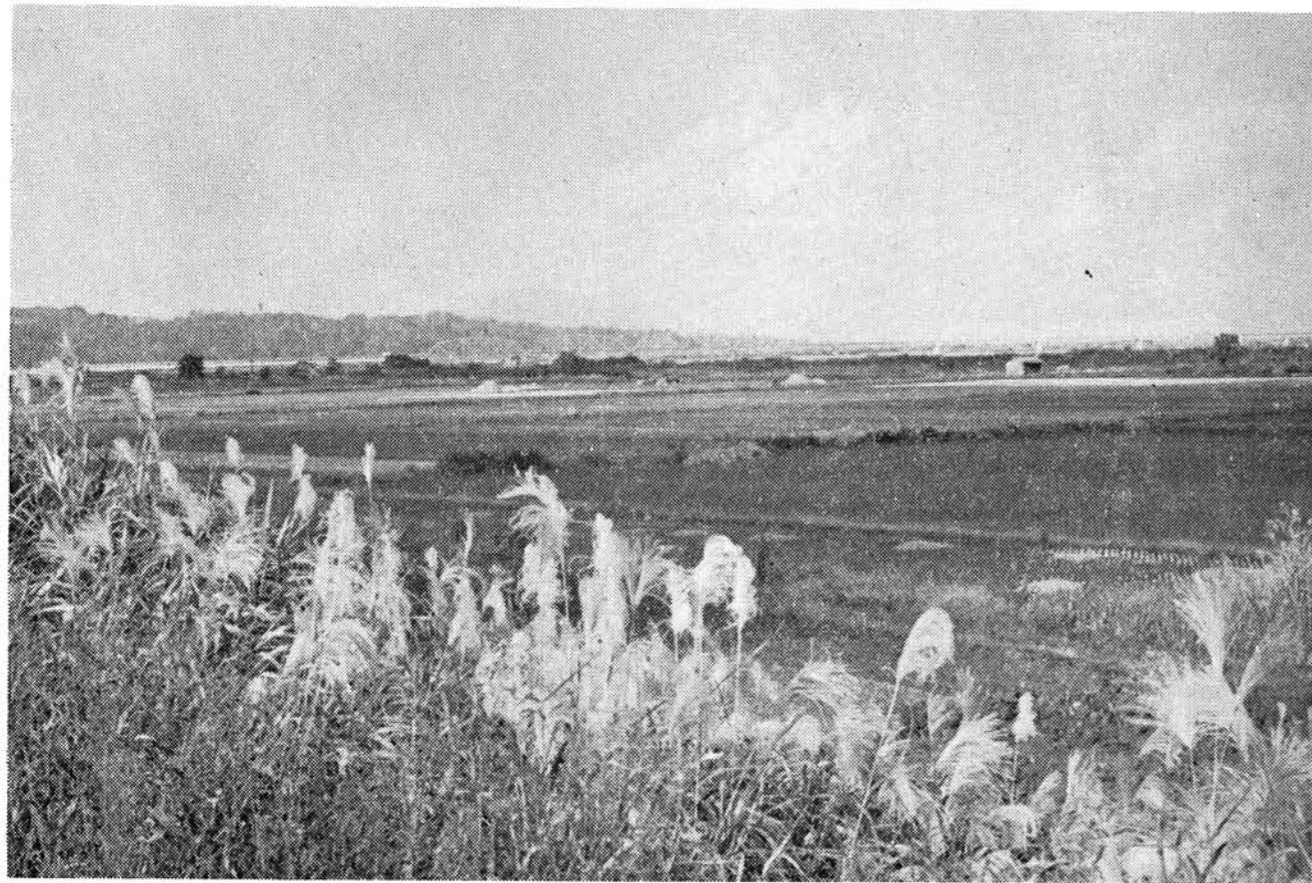


内山大三筆

与板より

11月 (No. 29)

昭和43年11月10日 発行/与板町 (代表者/与板町長内山大三) 編集 与板町だより編集委員会



### 舟戸火災々害にお見舞をいただき有難うございました。

一日も早い復興のために町・被災者ともども一生懸命努力致します。

与板町長 内山大三

舟戸火災に際しましては早速御鄭重なお見舞をいただき誠に有難うございました。

厚く御礼申し上げます。

目下、町・被災者力を併せて復興に努力しております。何分にも突然に襲ってきた災害でありますので今後とも皆様方のお力添えをお願い致します。

今後は、これが復興のために努力致す所存でございます。

### 人口の動き

10月31日現在

( ) は9月末との比較

人口	8,228人 (- 4人)
男	3,981人 (+ 3人)
女	4,247人 (- 7人)
世帯	1,776 (- 1)
出生	8人
死亡	1人
転入	7人
転出	18人

町道で始めての舗装工事	2
美舟戸・安永線完成	2
美お互いあなたの血液で	2
昭和四十二年度決算のあら	2
昭和四十二年度決算のあら	3
国民健康保険会計	5
国民健康保険会計	5
上水道会計	5
加算恩給について	6
良寛さまの書簡と与板	7
錦鯉品評会	8

### おもな内容は

#### 見舞品贈呈者御氏名

(敬称は略させていただきます)

中島 耕三郎	三島郡町村会
松井 組	田宮病院
建設省	日本道路協
長岡工事々務所	長岡事務所
東芝電気器具	山古志村
加茂工場	越路町
朝日生命営業所	南中日赤奉仕団
中田日赤奉仕団	吉津日赤奉仕団
広野日赤奉仕団	薦都日赤奉仕団
真原日赤奉仕団	馬越日赤奉仕団
岩方日赤奉仕団	三金会
飛鳥建設	八子長五郎
良寛歌碑保存会	与板町寺院会
みどりの会	高甚商店
代表 小林信夫	与板町青年団



### ポストコーナー

#### 郵便事故は101で調べます

郵便物に事故があつた場合は「101 (イチマルイチ) 申告」をご利用ください。たくさんの郵便物の中にはときには不着や内容品不足というような事故もあります。郵政省ではこのような場合の調査制度として「郵便事故申告制度」を設けています。「101」といわれるのがそれで、101とは事故調査用紙の番号からきた呼び名です。申告はその郵便物を受け付けた局の「郵便事故申告受付口」でしていただくと好つごうですが、電話でもけっこうです。また受取人から近くの局に申告していただいてもよろしいのです。調査は郵政監察官らが行ない、30日以内にお答えすることになっております。また書留ばかりでなく普通扱いのものもじゆうぶん調査します。お客さまの中には「不用意に普通郵便の中に現金を入れてしまった。不着の申告をすれば違反に問われるかもしれない」と心配されるかたもあるようですが、一般のものと同様によく調査しますから、気がねせずに申出下さい。

#### 昭和45年播種用水稲種子予約申込受付中

本県農業の基盤はいうまでもなく、稲作にあり、良質多収を通じて農業所得の向上を期すとともに、県産米の声価を高揚させる為県奨励品種の予約申込を受付けております。尚申込書は各農協より農家へ配布されてあります。申込切は43年12月15日該当する農協へ提出して下さい。

#### 第3次昭和43年度中小企業設備近代化資金貸付申請書を受付けます。

- 対象業種企業  
原則として同一業種について引きつづき3年以上の営業経歴を有している中小企業者
- 対象設備  
毎年、国で決められた設備で、次の要件を備えたもの。  
①性能が優秀であること。  
②原則として新品であること。  
③原則として納入着目設備完了が申請の年度中であるもの。
- 貸付額  
設備の設置に要する金額の $\frac{1}{2}$ (但し最高300万円)
- 償還方法  
貸付した日の翌日から1ヶ年据置き4年均等年賦
- 利子  
無利子
- 申込切  
11月20日まで
- その他  
くわしくは役場産業課まで

## 総合一位に岩方支部 錦鯉品評会

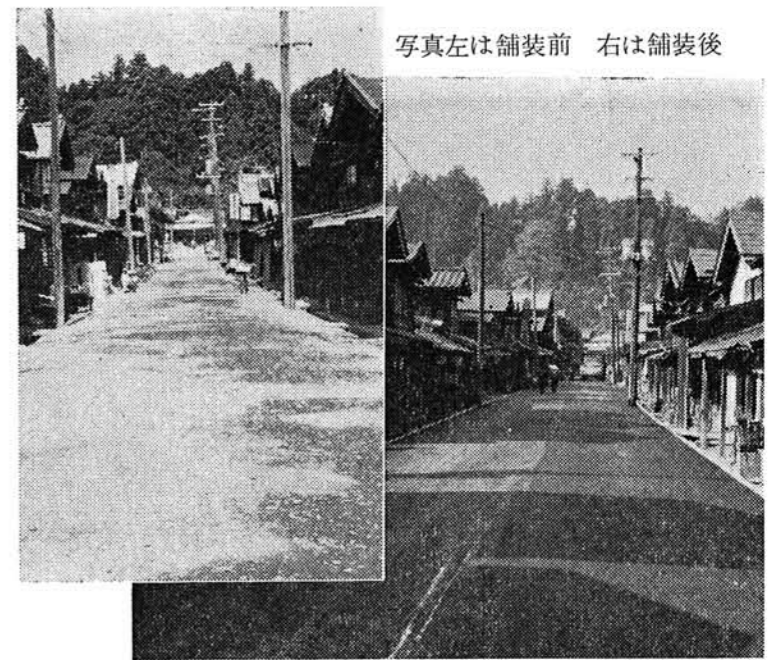
第二回与板町錦鯉品評会がさる十月十日与板小プールで開催され、越後交通と矢田支部を加え十一支部四十六点の間でその美をきそつた。今年度は、各支部とも、技術が向上し、昨年より優秀品が集つた結果は左の通りである。

総合一位	岩方支部
二位	岩方支部
三位	岩方支部
四位	岩方支部
五位	岩方支部
六位	岩方支部
七位	岩方支部
八位	岩方支部
九位	岩方支部
十位	岩方支部
十一位	岩方支部
十二位	岩方支部
十三位	岩方支部
十四位	岩方支部
十五位	岩方支部
十六位	岩方支部
十七位	岩方支部
十八位	岩方支部
十九位	岩方支部
二十位	岩方支部
二十一位	岩方支部
二十二位	岩方支部
二十三位	岩方支部
二十四位	岩方支部
二十五位	岩方支部
二十六位	岩方支部
二十七位	岩方支部
二十八位	岩方支部
二十九位	岩方支部
三十位	岩方支部
三十一位	岩方支部
三十二位	岩方支部
三十三位	岩方支部
三十四位	岩方支部
三十五位	岩方支部
三十六位	岩方支部
三十七位	岩方支部
三十八位	岩方支部
三十九位	岩方支部
四十位	岩方支部
四十一位	岩方支部
四十二位	岩方支部
四十三位	岩方支部
四十四位	岩方支部
四十五位	岩方支部
四十六位	岩方支部

# 町道で初めての舗装工事 舟戸・安永線完成

町道で初めての舗装道路がこのほど完成し住民の方々から大変喜ばれております。この道路は町道舟戸・安永線で十月二十六日から十一月十日迄の間に工事を行なわれ完成にいたしました。地域開発の基盤は道路の整備にあるといわれる今日その第一号町営舗装工事が完成したことは大変意義のあるものと思われまます。これも地元御協力のおかげと厚く御礼申し上げます。

工事内容は次の通りです。  
延長 百七十一メートル  
巾員 平均五・七メートル  
面積 九百八十メートル  
総事業費 二百万円



写真左は舗装前 右は舗装後

交通事故、労働災害、その他の重病患者の尊い生命が、輸血によつて数多く救われて居ます。そして輸血用血液の需用は、年々とも増加しております。そのため輸血による血液の輸血で、血清肝炎と云う恐ろしい病気が、発生したりするので、県衛生部並びに県赤十字血液センターでは「県民の生命は、県民の献血で守ろう。」と広く県民に呼びかけ、強力な献血実施運動を展開して来て居ります。

新潟県内では、年間約一万二千リットル（二百ccで六万本）の輸血用血液が必要とされています。

## 美しいあなたの血液で お互いが助け合おう

輸血は、年々とも増加しております。そのため輸血による血液の輸血で、血清肝炎と云う恐ろしい病気が、発生したりするので、県衛生部並びに県赤十字血液センターでは「県民の生命は、県民の献血で守ろう。」と広く県民に呼びかけ、強力な献血実施運動を展開して来て居ります。

新潟県内では、年間約一万二千リットル（二百ccで六万本）の輸血用血液が必要とされています。

### 献血は

### きがるにできる人助け

「健康な時に献血して他人を助け、自分が、又家族の方々が、血液を必要とする時、皆さんの献血により助けて戴く。」

これが献血の精神です。皆様のご理解により、一日も早く県内の輸血必要量を、愛の献血により百パーセント確保出来るよう一層のご協力をお願い申し上げます。

◇献血についてのお問合せは役場住民課、又は保健所へ

## やさしい議会知識 (6)

問 議員は同時に他の職に就任できますか。

答 議員は衆議院議員、参議院議員、地方公共団体の議会の議員及び常勤の職員と兼ねることはできません。但し地方公共団体が構成員である一部事務組合等の議会の議員又は管理者は兼ねても差し支えありません。そのほか裁判官、教育委員会の委員、固定資産評価員、日本専売公社の役員日本電々公社の役員等は法律で禁じられております。

双方就任することになった場合は一方を辞さなければなりません。もし辞さない場合は議員としての身分を失うと解されています。

問 議員個人が町と請負しても差し支えありませんか。

答 議員個人の場合は、金額の多寡、業務量の多少にかかわらず請負関係にたつ限り禁止されています。

しかし例へ個人営業と何ら変わらないと思われる有限会社の社長が町と請負しても法律上法人組織であれば差し支えありません。

又現金による売買及び入札により行なわれる物品供給にしても一度の入札により一回限りで取引が完了し時間的要素が含まれていないものは差し支えないと解されています。

問 議会議員が除斥されるのはどんなときですか。

答 議会はいくまでも公正な審議をするために除斥について次のように規定しています。

「普通地方公共団体の議会の議長及び議員は、自己若しくは父母、祖父母、配偶者、子、孫若しくは兄弟姉妹の一身上に関する事件又は自己若しくはこれらの者の従事する業務に直接の利害関係のある事件については、その議事に参与することはできない」とあります。若し除斥議員が除斥されないで議決されてもそれは違法議決として再議されなければなりません。

# 昭和四十二年 決算のあらまし

## 一般会計

歳入合計	一億六、五〇三万九千円
歳出合計	一億七、二二二万一千円
差引	七、一八万二千円の赤字

昭和四十二年度の一般会計は収入総額一億六千五百三十九千円、支出総額一億七千二百二十万一千円という帳尻でしめくくりがされました。

収支差引七百十八万二千円の赤字であります。この赤字額は前年度より五百九十四万四千円の増加となりました。これは、強く要請されている地方財政の健全化への国・県の方針と一致しませんが、頭初から充分予測できた事で自主的財政再建計画を策定し赤字を解消することを重点施策とした所以もここにありわけです。

その第一年度であります昭和四十二年は実質赤字九百万円以内に止めるよう計画を立てましたが住民サービスを下させることなく歳入確保に努め、消費的経費の節減を計り赤字解消計画額を百八十一万八千円多く達成した事になります。

昭和四十三年度は、この方針を堅持して一挙に計画達成に努めたいと考えます。

# 収入

町民1人当り 4,800円  
の町税負担

収入総額は一億六千五百三十九千円です。この内訳は図表1の通りです。

これを見ますと一番大きなものが地方交付税で全収入の四十一・二パーセントを占めております。これは前年度に比べ八パーセントの増加であります。次に大きなものが皆さんから負担していただいた町税で二十四・二パーセン

電気ガス税、木材引取税とになります。そこでこれと直接負担していただいている税額が二千九百八十四万七千円、町民一人当り三千五百八十六円、間接的負担税額が一千万六千円、町民一人当り一千二百四十四円となります。

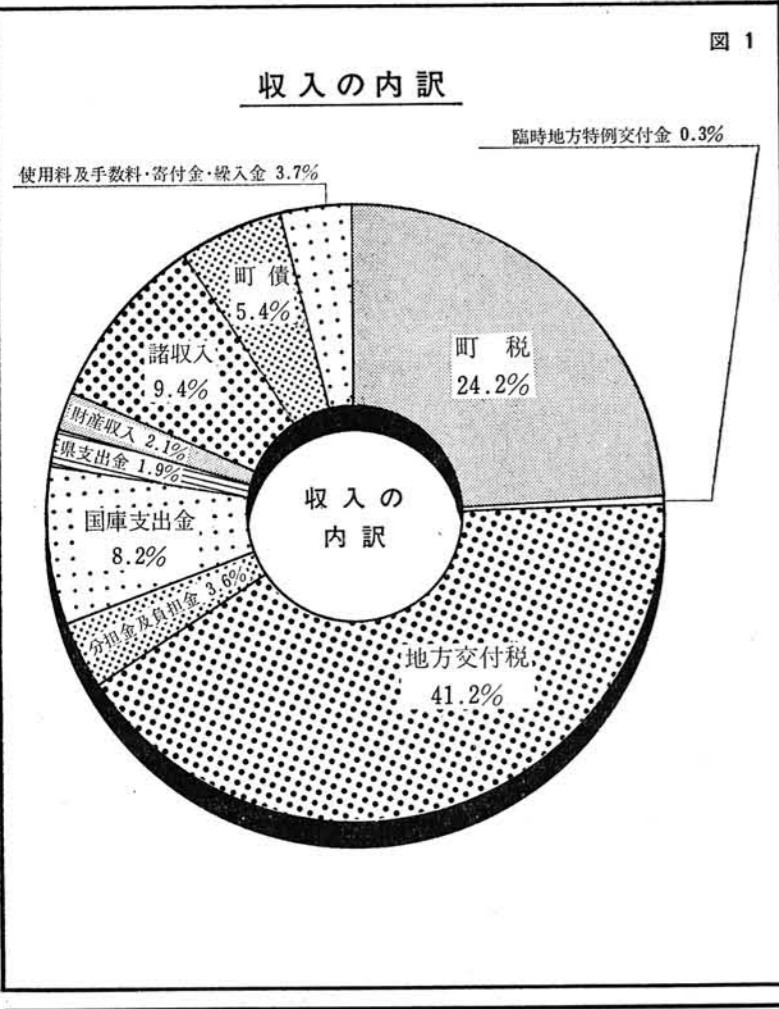
この間接税のうちタバコ消費税が六十七パーセントと大きな割合を示しております。タバコ消費税はその市町村内のタバコの売上本数によつて専売公社が直接その市町村に納める税金です。昭和四十二年

次が国庫支出金で八・二パーセント、これは社会保障の観点から児童措置費、老人福祉費、干ばつ災害による災害復旧費であります。

次が町債で五・四パーセント、これは市町村民税減税補填債、公共事業道路負担債、道路改良工事債、学校プール建設事業債であります。

その他、分担金、負担金は児童福祉費負担金（保育料）と災害復旧費負担金（主なもの）であります。

県支出金は各種の補助金委託金等があります。





### 加算恩給について

昭和28年法律第155号により復活した加算年（みなす加算を含む）

区分	規定	加算種別	条件
旧軍人 旧準軍人 旧軍属	法律155号附則24条4項 24条の5 (昭和36年10月1日行) (施)	戦地の戦務外国擾乱地、外国領成植民地在勤、国境警備理蕃	従前の規定による計算では在職年が旧軍人、旧準軍人旧軍属の普通恩給年限に達しなかつた者のうち、これらの加算を算入することで最短期限に達する場合に限る。
	法律155号附則24条5項 24条の6 (昭和39年10月1日施行又は適用)	戦地の戦務 沖繩及び対ソ戦の「みなす」加算3月又は2月	同上
	法律155号附則24条6項 24条の7 (昭和40年10月10日行) (施)	外国領成 (抑留の「みなす」加算1月)	同上 昭和20年9月2日から引続き海外にあつて帰国したとき。

上記に該当する方でまだ恩給請求書未提出の方は至急請求手続きをされるようおすすめします。

#### 昭和43年法律第48号（昭和43.5.16公布） 恩給法等の一部が改正されました

この改正によつて昭和43年10月1日から普通恩給及び扶助料の改善率が次のように改められました。

- (1) 65才未満の者 10%を 20%に
- (2) 65才以上70才未満の者並びに65才未満の妻及び子 20%を28.5%に
- (3) 70才以上の者 28.5%を 35%に
- (4) 増加恩給 28.5%を 35%に
- (5) 傷病年金 20%を28.5%に（70才以上の者は28.5%を35%に）

#### 遺族援護法の一部改正により昭和43年10月1日から 年金、給与金が次のように改定されます

	年金		給与金	
	改定前	改定	改定前	改定
65才未満	102,000	111,000	71,400	77,700
65才妻・子	111,000	119,000	77,700	83,300
65～70	119,000	125,500	83,300	87,850
70以上				

改定証書は職権改定で支給期までに発行されることになっています。

#### 職業訓練所訓練生を募集しています

知識と技能が身につけられる職業訓練所訓練生を募集しています。職業訓練所では、昭和四十四年四月入所の訓練生を募集しています。これから就職する人や転職したい人に、職業に必要な基礎的知識と技能を身につけ、その人達の職業と生活の安定及び地位の向上を図ることを目的として、新潟・高田・柏崎・三条・十日町・堀之内町に設置しております。訓練期間は一カ年・寄宿舎の設備もあります。義務教育を修了した人、あるいは中学校卒業見込みの人は、年令に制限なく応募できます。職業訓練所、中・高等学校などへおききください。募集締切日十一月二十五日。特典  
一、授業料は無料です。  
二、国鉄・私鉄の学生定期券学生割引が適用されます。  
三、就職率は十割です。  
四、職種により、必要な免許が得られます。  
その他この訓練所にどんな職種と詳しい事は役場の産業課にもありますからおたずねください。

### 来年一月から国民年金保険料が五十円あがり

来年一月から保険料が五十円あがります。現在二百円の人（二十才以上）は三百円になります。百五十円の人（三十五才以上）は三百円になります。毎月納める保険料は、加入者のみなさんが老後に受けられる老令年金の原資として積み立てられます。また国民年金では、その時の生活水準に見合った給付ができるよう改善される仕組みになっています。しかし、この給付額に見合う保険料が必要になるのもやむを得ないことです。一昨年の法律改正で、二十五年納めた人の給付額は六万円になりました。

これは、それまで二万四千円だった年金額の、約二・五倍うまわつた額となりました。これにともない、百円と百五十円だった保険料が引き上げとなり、このとき一度に引き上げることはせず、据置き期間をおいて段階的にわけて引き上げられることになりました。そして、四十二年一月分から百円の人を二百円に、百五十円の人を二百五十円に改定し、四十四年一月分からそれぞれ五十円増額した二百五十円と三百円に引き上げることが決められていました。

▽昨年一年間にわが国で飲まれたお酒の量を国税庁がまとめた酒類の蔵出し量の報告からみると、総飲酒量は428万6千キロリットル。その規模を知るために最近完成した東京霞が関の超高層ビルの容積に換算すると、およそ8.7倍に相当する。飲んだ量をお酒の種類別にみると、量的に最も多いのは、なんといつてもビールで241万キロリットル、ついで清酒の140万キロリットル、以下しよちゆう、ウイスキー類の順になっている。つぎに、これらお酒の量を、昨年10月1日現在の成人人口で割つた一人当り飲酒量でみると、ビールは大びんで58.8本、清酒は1.8リットルびんで12本、ウイスキーは角びんで1.5本となります。ちなみに、これら飲酒の結果として国庫に納付された税金（酒税）4,375億円、成人一人当たりでは6,757円となります。

#### 酒とたばこの消費量

△たばこの消費量について日本専売公社が発表した42年度のたばこ販売状況からみると、昨年度（42年4月～43年3月）の公社の売上げは本数では1,949億本、金額にして6,231億円で成人一人当りの喫煙量でみると、本数では3,131本、金額にして19,000円となっている。なお参考までに銘柄別の販売順位をみると、第一位は「ハイライト」で全体の43.3%を占め、以下「しんせい」「わかば」「いこい」の順になっている。

### 良寛さまの書簡と手紙

山田杜草宛のもの（五）  
一、読み  
何卒白雪燕少々御恵たまはり度候、餘の菓子は無用  
十一月五日 沙門良寛

をつくる店があつたのかも知れない。或は当時は与板

で造つていたが其後廃業したのかも知れない。  
駒形新作記

二、解説  
良寛さまは白雪燕という菓子が大好物であつたらしい。この書簡を見ても餘は無用。即ち外の菓子はいらぬことを意味し、菓子をねだつた手紙に、もう一通菓子屋三十郎宛のものがあつたが、これにも「白雪燕少々御恵たまはり度候」とあつて白雪燕以外の菓子を要したことはない。よほど白雪燕が気に入つたものと想像される。因みに菓子屋三十郎は与板の菓子屋であつたとの言伝はあるが、はつきりしたことは分らない。現在出雲崎大黒屋で白雪燕を造つているのが当時出雲崎にも与板にもこの菓子

