

暖かい日差しに誘われて、河川公園に春を見つけに来た小学生の元気に遊ぶ姿が見られました。



## CONTENTS <目次>

特集「どうなる・どうするごみ」...	2 ~ 5
みんなの声 .....	6・7
フォト・トピックス .....	10・11
町学協研修会 .....	12
お知らせ .....	13~15
生涯学習コーナー .....	16
よいた・この人 .....	18
くらしのカレンダー .....	19

# 3

1997 No. 369

### ●与板町写真クラブ●



ノ ス リ

小林茂樹  
(堂前中島町)

MY HOBBY

### ●泊 如 会 ●

半在甲舟の林楚御 具の如  
 中着る 孫後 更叫 秋風 暮  
 石見 慈人 名 島 梅 元月 不

大橋光子 (倉谷)

金山和江 (稲荷町)

國上山下是僧家鹿茶淡  
 飯此身終年不遇穿耳  
 客只見空林拾葉人

### ◀今月の二冊▶



『毛利元就』(上)  
内館 牧子・著  
(四六版/H8 NHK出版)

’97年NHK大河ドラマ小説。  
 安芸国吉田荘の小領主から中国地方を平定した、西国の雄・毛利元就の波乱に満ちた生涯を描く。  
 「松寿丸……毛利の星が出ておる」  
 弘元が三星紋によく似たオリオン三連星を指したが、松寿丸は見なかった。  
 「三つ星がよう輝いておるわ。……松寿丸、父は冬の蝶の如き武将だが、三つ星を流れ星にせぬよう、懸命に生きておる。それだけは、しかと見ておけ」  
 そう言うと、笑みを残して去っていった。弘元の姿が消えたとき、松寿丸はそっと空を見上げた。三つ星がきらめいていた。(本文より)  
 全3巻、中巻は4月、下巻は9月発行予定。  
 (勤労青少年ホーム図書)

### 与板町民憲章

- 一、私たちは緑を育て清潔でさわやかな町をつくりましょう
- 一、私たちは心身をきたえ健康で明るい町をつくりましょう
- 一、私たちは手をつないで思いやりあふれる町をつくりましょう
- 一、私たちは創意を生かし活力ある豊かな町をつくりましょう
- 一、私たちは恵まれた環境のなかで有為な人材を育てる町をつくりましょう

<町の木> 桜



<町の花> 花菖蒲



### 編集・集・室

「このままで終わるはずがない」と思っていた今年の冬も、とうとうこまで来てしまいました。▼来てしまったなんて言うのは残念そうに聞こえますが、昨年が10年ぶりの大雪だっただけに意外という意味です。役場脇の観測では、2月末現在の最深積雪量が28センチ。先月下旬には春を思わせるような暖かさ、何だか無気味な感じもするのですが……。▼今月号では増え続けるごみについて特集してみました。ごみは出るのが当たり前から、ごみは減らせる。きちんと分ければ資源になる」という考え方に切り替える必要があります。大げさなようですが、私たちにはこの美しい地球を未来へ引き継いでいく義務があるのですから。▼さて、先般行われた新潟県広報コンクルの広報紙町村の部Ⅱ(人口1万人未満)と、広報写真の部でそれぞれ入選したことを報告させて頂きます。これも大勢の皆さんのご協力あればこそ、この場を借りてお礼申し上げます。これを励みに一層がんばりたいと思いますので今後ともよろしくご協力のほどお願いします。

# どうなるゴミ

## どうするゴミ

減量化の主役はあなたです

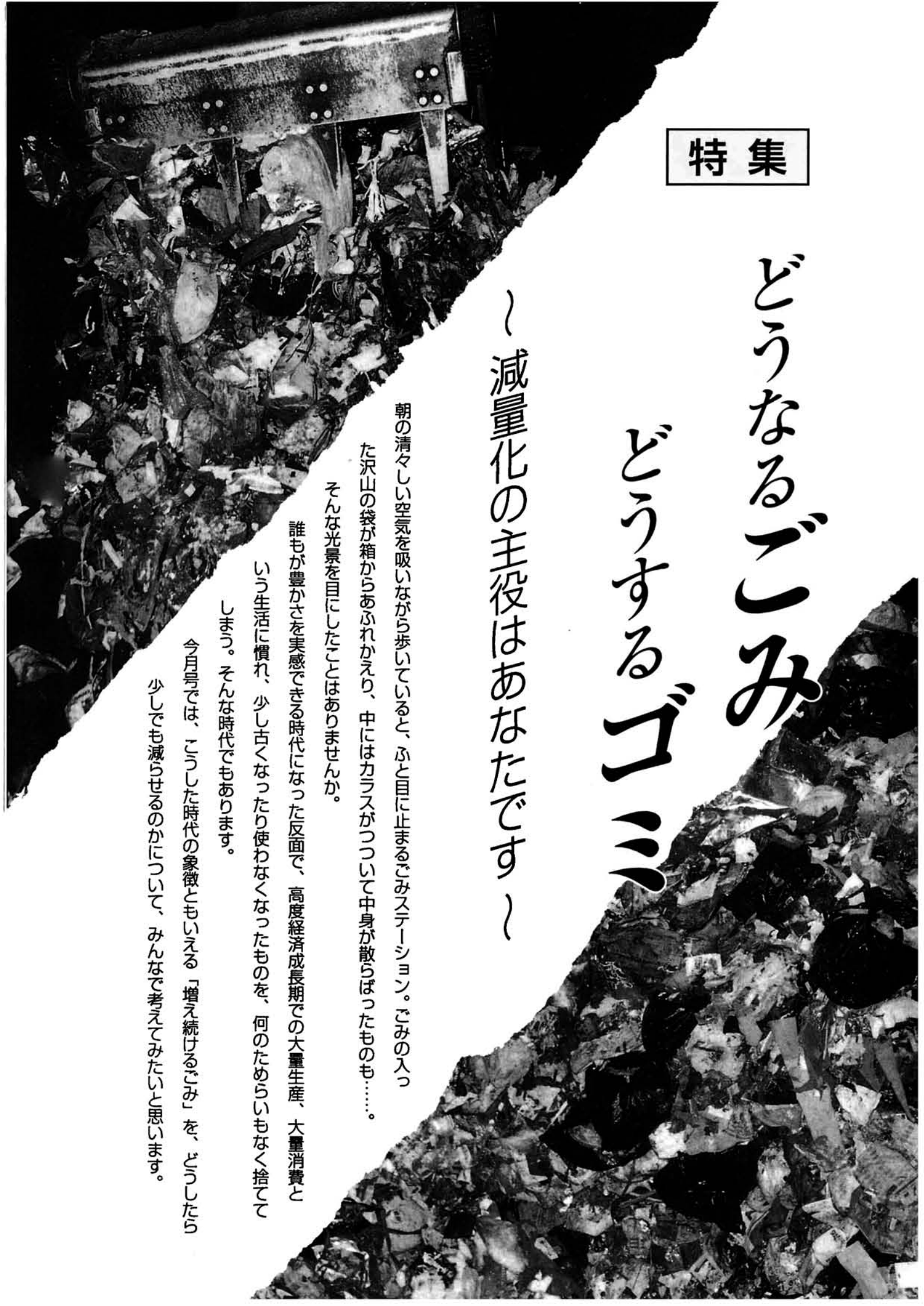
朝の清々しい空気を吸いながら歩いてみると、ふと目に止まるごみステーション。ごみの入った沢山の袋が箱からあふれかえり、中にはカラスがつついて中身が散らばったものも……。そんな光景を目にしたことはありませんか。

誰もが豊かさを実感できる時代になった反面で、高度経済成長期での大量生産、大量消費と

いう生活に慣れ、少し古くなったたり使わなくなったものを、何のためらいもなく捨てて

しまう。そんな時代でもあります。

今日言では、こうした時代の象徴ともいえる「増え続けるごみ」を、どうしたら少しでも減らせるのかについて、みんなで考えてみたいと思います。



### ごみが私たちの生活を脅かす

#### 東京ドーム 135杯分

私たちが普段当たり前のよう  
に捨てているごみ。一人が出す  
ごみの量はちっぽけでも、これ  
を日本中合わせたらいったいど  
れくらいになるのでしょうか。  
平成5年度中に家庭やオフィ  
スから出されたごみ（一般廃棄  
物）の排出量は、約5,030  
万トン。実にあの大きな東京  
ドームの約135杯分にもなり  
ます。

#### 一人年間 2000キロ

ゴミが増えた原因はいろいろ  
考えられますが、私たちのライ  
フスタイルが変化したことを抜  
きには語れません。使い捨て商  
品の普及や、テレビや冷蔵庫、  
洗濯機といった家電製品などの  
買い替えのサイクルが短くなっ  
たこと。また、オフィスのOA  
（オフィスオートメーション）  
化に伴う紙ごみの増加なども原  
因の一つです。

#### ごみのゆくえ

こうして各家庭から出される  
ごみは、どこに行きどうなるの  
でしょうか。  
町内に161カ所あるごみス  
テーションに出されたごみは、  
委託業者によって収集され、中  
之島町にある三島郡清掃センタ  
ーに運ばれます。

清掃センターは、増え続ける  
ごみに対応するため平成3年2  
月に現在の場所に建設された、  
ごみ焼却施設と粗大ごみ処理施  
設を兼ね備えた近代的な施設で  
す。

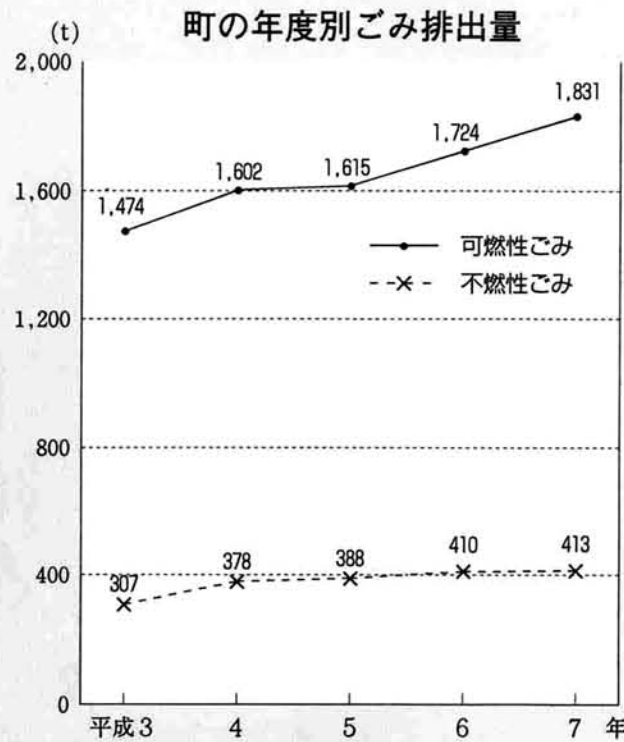
#### 年々膨らむ 処理費用

ごみの搬入量も膨大なら、当  
然その処理にかかる費用も膨大  
なものとなっています。与板町  
だけに限っても平成7年度一年  
間に約5,470万円。1世帯  
当たり2万7,400円もか  
かっている計算になっています。

では、与板  
町の現状はど  
うなっている  
のか見ていま  
しょう。グラ  
フにあるとお  
り、平成3年  
以降のごみの  
排出量は増  
え続ける一方  
で、平成7年  
度では可燃性  
ごみと不燃性  
ごみを合わせ  
た排出量は、  
2,244ト  
ンにもなりま  
す。

ここで、可燃性ごみは焼却施  
設で焼却された後、灰や不燃  
物、鉄くずに分別され、寺泊町  
にある最終処分場に運び埋めら  
れます。また、不燃性ごみは機  
械で破碎され、鉄やアルミは圧  
縮して再利用のために専門の業  
者に渡され、不燃物は同じよう  
に最終処分場に運ばれます。

清掃センターに勤務する職員  
は、「夏場は野菜やくだものな  
ど生ごみが多く出ます。ごみの  
水分が多いと焼却炉の温度が下  
がってしまい、効率が悪くなる





分別収集で出された資源ごみ

実は、一般廃棄物の約6割がこの容器や包装材(容器包装)が占めているのです。さらには、この一般廃棄物のリサイクル率はたったの8%(平成5年度)しかありません。これらがきちんとリサイクルされれば、ごみの排出量は必ず減らすことができます。

●市町村―容器包装のリサイクルを前提とした分別収集を行う  
●事業者―容器包装廃棄物を再び商品の原料や素材に(再商品化)する  
●消費者―市町村の行う分別収集に協力する  
これは即ち、ごみの減量化やリサイクルの促進は、みんなの協力があって始めて成り立つものという意味なのです。

今後は、この地域を全町内にまで広げるなど、更なるごみの減量化に取り組む予定にしています。決められた月の決められた曜日に出すことは、ちょっと大変かも知れませんが、気持ち一つで変わっていくのではないのでしょうか。

「混ぜればごみ、分ければ資源」をキーワードにして、みんなが協力しながら減量化を進めたいものです。



ごみ収集作業を行う発地さん。「口がよくしゃべっていないと、持った時に中身が出ることもあるんですよ」と話す。

「また、紙は燃えやすいようにも見えますが、重なっているとなんて燃えにくいものなんです。でも、一旦燃えると高い温度になるために、一定の温度に達すると機械がストップしてしまいます。」  
このように、コンピュターで管理された機械で処理されるごみですが、それにかかる電気量は1日に10万円にもなるといいます。

こうした費用は、清掃センターを構成する市町村が、負担金という形で清掃センターに支出しています。このお金は、言うまでもなく私たちの貴重な税金でまかなわれています。

ごみの量が増えるということ、町の財政負担を増やし、ひいては私たちの家計をも圧迫することになるのです。



EMボカシで  
ごみ減量化  
しています  
千村ユミ子さん  
(安永)

EM菌を使ったボカシを始めたのは3年くらい前からです。たまたま新聞の記事を見たのがきっかけだったのですが、以前から台所のゴミは水分が多くて重いし、出すのに気が引けると感じていたんです。

ボカシは自分で安く簡単に作れるし、生ゴミが出る度に専用の容器に入れてボカシをかけておくだけでEM菌が作用してあの嫌な臭いがしなくなります。また、畑で野菜を作っているのに土の中に埋めてやると発酵肥料になって、土がほくほくしたいい土に変わるんです。

取れた野菜は甘味があっておいしくなるし、ゴミの減量にもなるのでまさに一石二鳥ですね。最近、落葉樹や竹林の中にある土着菌のことを学んでいるのですが、EM菌よりも強力ですので、いずれ皆さんにも紹介したいと思っています。



## ごみは減らせるのか

### 守っていますか ごみ出しのマナー

ここで少しごみ出しのマナーについてもふれてみましょう。町でごみの収集運搬を委託している発地武さん(船戸)は、最近出されるごみについて、「コンビニの袋に空缶やビンが入っていたり、逆に不燃物の中にベッ

トボトルやマヨネーズの容器が入っていたり、まだ、きちんとした分け方になっていませんね。」と話します。

一番困るのは、バネ入りのベツドやソファ、それに毛布やシートで、収集車や清掃センターの機械に絡まってしまい取るのに大変苦労するそうです。また、「畑が終わった時に

### 減量化への決め手は

近年ほど環境問題が大きくクローズアップされている時代はありません。

工場や自動車などから出される様々な排気ガスによる地球温暖化や酸性雨。フロンガスなどが引き起こすオゾン層破壊による紫外線の問題。樹木の伐採に

よる森林の砂漠化などで地球が悲鳴を上げています。

こうした環境破壊や、エネルギーの大量消費などを食い止める手立てが、ごみの減量化とリサイクル(資源の再利用)ではないでしょうか。

日本でリサイクルという言葉が使われ始めたのは昭和50年代

## 容器包装リサイクル法とは

### 0割は 容器包装ごみ

私たちが出すごみにはどんなものがあるのでしょうか……飲料の容器、食品や商品の包装紙、よく見ると、毎日ほとんど同じようなものばかりです。

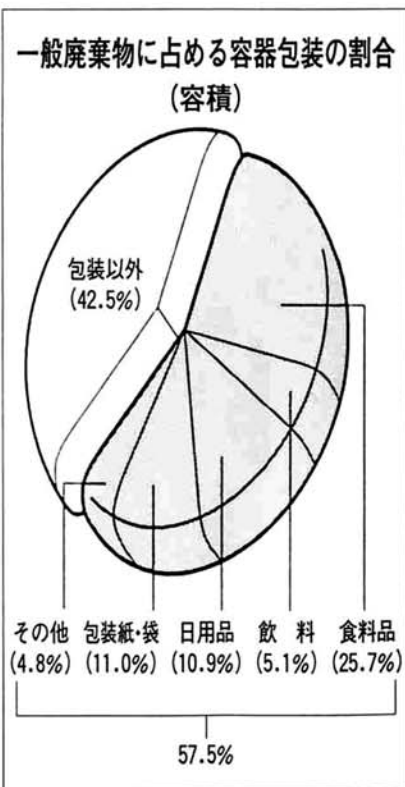
これらは本来私たちが購入したいと思っ手に入れた以外の物。例えばガラスのコップを買ったときについてくる箱や包装紙。これらは、中身を取り出してしまえば多くの場合、即座にごみとなってしまふ物ばかりです。

に係る分別収集及び再商品化の促進等に関する法律」いわゆる「容器包装リサイクル法」が成立し、本年4月からスタートすることになりました。

### 消費者にも 大切な役割が

容器包装リサイクル法では、ごみの減量化を進めるために、容器包装のリサイクルを社会のシステムにどう組み込んでいくかなどを指し示しています。

この法律の大きな目玉は、容器包装のリサイクルについて、消費者や市町村、事業者の役割を明確に位置づけたことです。その役割分担は次のとおりとなっております。



## みんなでつなげようリサイクルの輪

### 混ぜればごみ 分ければ資源

町では昨年、資源ごみのリサイクルと減量化を進める取り組みの第一歩として、新聞、雑誌、ダンボールの分別収集を、一部の地域を対象として実施しました。

今後は、この地域を全町内にまで広げるなど、更なるごみの減量化に取り組む予定にしています。決められた月の決められた曜日に出すことは、ちょっと大変かも知れませんが、気持ち一つで変わっていくのではないのでしょうか。

### 輪になってこそ リサイクル

とかく「ごみを分別収集に出してしまえばリサイクルは終了」と考えがちですが、そうではありません。しっかりとリサイクルの輪を築き上げるには、再生品を積極的に使うことや、買い物袋を持って行ったり、過剰包装されていない商品を選んだりといった生活スタイルにしていくことが大切です。

消費者も、リサイクルの輪を作る大事なメンバーの一員であり、一人一人が自覚を持って、この輪に積極的に参加することで、ごみのないムダのない社会が実現するのです。

恒例となりました  
健診調査票が届きます

職場・病院などで成人病予防や各種がん検診を受ける機会のない方は、町で実施する健康診査やがん検査を受けることをお勧めします。

～町の健康診査の長所～

- ①安価であること。
  - ②結果について説明が受けられること。精検の場合は検査の段取りがとれること。
  - ③検査結果が経年的に比較できること。
- などがあります。

結果を受け取るまでに時間がかかる点や、一日で種々な検査が出来る人間ドックのような利便性には欠けますが、内容的には同等のものが受けられます。

今年から、一部の検診については対象年齢を下げました。若い方から、健康づくりの意識を高めてほしいと思います。

～健康診査の意義～

- ①病気を予防するための生活習慣の改善策をみつけること。
- ②病気の早期発見、早期治療。に大別されます。

例えば、骨検診では病気の発見と言うよりも、骨を守るための生活であるかどうかのチェックとして受けてほしいものの一つです。一度出来上がった骨はそう簡単に強く出来ません。年々減る骨量を最小限にするのが生活習慣の良し悪しなのです。

とにかく、億劫がらず、面倒がらず、一度と言わず毎年1回健康チェックを心がけましょう。



みんなの

Voice

「ふだん何気なく考えていること」  
「わたしは、これを声を大にして言いたい」  
「誰かに聞いてもらいたい」  
……広報よいたでは、そんなあなたの声を募集しています。

●今月のテーマ●

「我が家のペット自慢」

かわいいペットの存在は、私たちの生活に潤いを与え、とかくギスギスしがちになる心を和ませてくれます。

今月号では4人の方に、そんな我が家のかわいいペットについて紹介してもらいました。

ミーはわが家の人気者



池田 威さん  
(下丁)

わが家は家族皆が猫好きで、以前はシヤム猫を飼っていたのですが、気が強くて、よく外へ出てはケンカをして怪我をしてきました。その猫が死んでしまったので、このアメリカンショートヘア(名前はミー)を買って飼いはじめたから四年になります。  
前に飼っていた人のしつけがいいのか、いたずらはしないし、おとなしくてめったに鳴かないし、手がかかりませんね。洗面器に入れておいた水を飲むとき、手に水をつけて口に運ぶしぐさや、寝るときに仰向けになって格好が面白いというか、かわいいですね。

我が家のお猫様



山田 恵さん  
(水道町)



私たちが家族の一員であるお猫様(チー・めす)は、8年前の台風の日、「風が吹いてかわいそうだから一晩だけ泊めてあげて。」と言ったその日を境に、5人家族から6人家族へと変わったのです。  
一見普通の猫に見えるのですが、ちょっと変わっている所があります。それは、猫なのに「おすわり」と「お手」ができ

れが吹っ飛び一番可愛さを感じます。時にはすねたりと表情豊かで、毎日接していると孫と暮らしているようで、完全に家族の一員となっています。

4月号のテーマ

「こんな町にしたい」

私たちの日常生活の場が、より快適なものであってほしいと誰しもが願っていることでしょう。「こんな町になったらいいな」というような、住みよい町への要望、意見などお待ちしています。

5月号のテーマ

「子供の頃の思い出」

5月5日はこどもの日。たまには童心に戻るのもいいものです。真暗になるまで遊んだ子供の頃の思い出や、昔の遊びをお聞かせください。

★投稿される方へ

投稿は、郵便(手紙・はがき)、電話などいずれの方法でもかまいません。郵送の場合は、住所、氏名、電話番号をお書きください。なお、紙面の都合で一部省略などを行うことがあります。お寄せいただいた方に粗品を進呈いたします。テーマについても募集しています。

【連絡・送付先】

与板町役場総務課広報係  
与板町大字与板甲 134  
☎ 72-3100 内線 211  
\*締め切りは4月号、5月号それぞれ前月の20日まで

ることです。飼い始めのころ、母が一生懸命、おすわりは？ お手は？ と何度も根気よく教えていったおかげでおぼえたんだと思います。  
でもそのおかげで少し困ったことがあります。それは、最近太り始めてきたところ。おすわりをして物欲しそうな目でみつめられると、ついつい大好物を与えてしまいます。最近では、人が来ら

れると「かわいいねー」という言葉から「きゃー大きい猫！」という言葉に変わってしまい、私としては少しショックですが、それでも家の猫が一番ノと思う今日この頃です。  
どこかで三毛猫のおアプさんを見かけたら「チー」と呼んでみて下さい。しっぽをふりながらよって来るかもしれませんヨ……。

愛犬フットは  
お年頃



久住 信子さん  
(蔵小路)

フットが我家の一員となったのは、今から三年六ヶ月前の夏。足取りも危うく、手の平に乗る程小さく、その可愛らしさで家中の関心を一手に集めてしまった。犬種はキャバリア・キング・チャールズ・スパニエルと言う何とも長つたらしく、覚えにくい名前である。愛称は「フット」、ロビンフットのフットだ。  
我家の愛犬フットはどうしようもない寒がり。雪が降ると「犬は喜び庭かけまわり、猫はコタツで丸くなる」と歌われるが、我家では犬がコタツで丸くなっている。そんな寒がりフットも度々脱走したくなる。  
実際何度か脱走して、ご近所の方々に

エサはキャットフードの缶詰ですが、鮭やヨーグルトも好きですね。困ることといえば、爪が伸びてくると柱を引っ掻くことと、エサの心配があるので家を留守にできないことくらいでしょうか。  
子供でも小さければ別ですが、家族は大人だけなので、家の中が和らぐ存在です。ミーはやっぱりわが家の人気者ですね。

我が家の迷犬



高橋 正克さん  
(堂前中島町)

四年前に二男がバンダに似た子犬を友達からもらい受けてきました。それが「ラッキー」との初対面でした。その当人の二男は一年後に上京し、今は夫婦と一匹の生活です。  
ミックス(俗に言う雑種)の白黒で、毛並みが長くちよつと怖そうな黒い顔ですが、「可愛い！」などのほめ言葉に弱く、白い尻尾を精一杯振って喜ぶ甘えん坊で愛嬌のある犬です。  
特に車が大好きで、車の中なら何時間でもじっとしている犬で、時々ドライブや山登り(角田山・米山等)に連れて行き、犬と共に楽しんでます。  
冬や雨の日など朝晩の散歩は大変ですが、生き生きとした姿を見たり、帰宅した時尻尾を振って出迎えてくれると、疲

ご迷惑をおかけしている。(紙面をお借りして、お詫び申し上げます)一目散に走っていく先は必ず彼女の所。実は、ここだけの話、フットもお年頃。(そうです。恋をしているのです。)しっぽ振りく愛想をふりまいても知らんぷりされ、しょんぼり帰る事もしばしば……。どなたかお嫁さんを紹介して下さいませんか？

# 4月から消費税が変わります

3% ↓ 5%

「働き盛り世代」の所得課税の負担軽減と世代間の公平を目指した「税制改革」が行われています。所得税・個人住民税の減税が平成7年度から先行実施されることも、消費税が改正され、また、新たに地方消費税が創設されました。この改正は、平成9年4月1日から適用されます。主な改正点と地方消費税とは？

## ●消費税率が5%に改定

本年4月1日以降に行われる取引に対する消費税の税率が、5%（現行3%）になります。5%のうち1%分は新設の「地方消費税」となります。

## ●地方消費税とは

地方分権の推進、地域福祉の充実などのために、都道府県税として創設されたものです。税



## ●税率の経過措置

- 4月以降の取引でも現行の消費税率（3%）が適用され、地方消費税が課されない場合として次のような例があります。
- 4月1日前に領収している旅客運賃、映画、演劇の入場料金等で、その乗車または入場料等が運用日以降に行われるとき
- 平成8年10月1日前に契約し引き渡しが行われた平成9年4月1日以降の住宅等の請負工事
- 4月1日前から継続して供給される電気、ガス、水道、電話等の料金で、平成9年4月1

## ●中小事業者に対する特例措置などの見直し

制度	改正の内容
事業者免税点制度	これまで免税事業者とされていた設立当初2年目までの新設法人のうち、資本金1,000万円以上のものについては、納税義務が免除されない。
簡易課税制度	適用上限を2億円（現行4億円）に下げるとともに、みなし仕入率を実態に合わせて改正する。
限界控除制度	制度を廃止する。
仕入税額控除制度	仕入れの事実を記載した帳簿の保存に加え、請求書等の取引の事実を証する書類（インボイス）の保存が要件。

日～30日までに確定する場合  
 ●中小事業者に対する特例措置が改正されます  
 消費税について、より公平な課税を目指し、制度に対する信頼性を高める観点から、抜本的な改革が行われます。

## 与板のよいところ じっくり実感 ～えちご長岡・地酒塾～

都会に住む人に地酒や郷土料理などで、新潟の良さを実感してもらおうと、昨年に続き広域13市町村がそれぞれのコースを設定した「えちご長岡・地酒塾」が、2月22・23日に行われました。

与板町の「良寛さま・酒・食コース」には千葉県佐倉市など首都圏から15名の方が参加されました。

1日目の22日には、厚生会館で全コース合同の開講式を行った後、三島町の中川酒造に行き、酒蔵を見学したり、横町の渡徳



工業では、のみ製造の見学や、打刃物の鍛錬を体験しました。

塾の目玉、交流会場である中町の塩文に一行が到着したのは午後4時。

塾長である平澤町長のあいさつの後、講座が開かれ、中川酒造の杜氏佐藤源司さんの銘酒造りの苦労話や、馬場丁の布施一喜雄さんによる良寛さまのお酒にまつわる話などに耳を傾けました。

懇親会では地元関係者と、ぜんまいやふきのとうの揚物、のっぺなど心のこもった古里料理を着に地酒を酌み交わし、「料理も酒もおいしいですね」と口々に話しながら、賑

やかに交流を深めていました。

2日目の23日には、安永の本村さんの花卉ハウスでチューリップを見学した後、勤労青少年ホームに到着し、良寛さまの詩歌碑を使って拓本づくりに挑戦したり、餅つきを体験し、ついたお餅を雑煮などにして食べたりしました。

最後に、コシヒカリや与板産大豆で作った納豆などのおみやげが手渡されると、嬉しそうに顔をほころばせていました。

一行は、雪しか祭りが行われているハイブ長岡に向かうため与板町を後にしましたが、手にしたおみやげよりも、おいしいお酒と郷土料理の味、そして肌で感じた与板の味、味わえないぬくもりが、何よりの心のおみやげになったことでしょう。

## 住居表示の実施について

町では、江西二・三・四丁目の区域を平成9年4月1日に、住居表示をするため事務を進めておりますが、その内容は次のとおりです。

### 住居表示をすると こんなに便利になります

火災や救急等の場合  
 消防車、救急車の速い到着を助けます。

「江西〇丁目〇番〇号の家から煙が出ています。」と、通行人から家の持ち主の名前が判らなくても通報等ができ、消防署等は〇丁目〇番〇号である程度現場の把握ができて到着を早められます。

### 実施後は こうなります

現在の表示  
 与板町大字与板乙〇〇番地〇〇

実施後  
 与板町江西〇丁目〇番〇号（略すると）

与板町江西〇一〇〇

この地区への郵便物等は、4月1日以後は実施後の住所をご使用ください。なお、4月号でもお知らせいたします。



を呼びかけています。彗星を観察しやすい環境を整えるとともに、光害をはじめとする身近な大気環境について皆さんに考えていただくことがその目的です。一人一人が光害に対する理解を深めることによって、美しい星空が取り戻せるだけでなく、省エネルギーや大気汚染の抑制に関する取り組みのきっかけになることが期待されています。

## ★ハール・ポップ彗星とは…

1995年7月にアメリカのハール氏とポップ氏が相次いで発見した新彗星。1997年4月1日に太陽に接近するときの光度はマイナス2等級（おおいぬ座のシリウスより明るい）、1986年2月に現われたハレー彗星の約100倍ほどの明るさになると予想されています。観測条件が良いのは3月末から4月初めまで。地平線からの高さ30度付近の北西の空、アンドロメダ座とカシオペア座の間を東へ移動していきます。



## ★街の照明を落として 彗星を見よう

## ★ハール・ポップ彗星 ライトダウン・キャンペーン —4月1～6日—



1995年7月に発見された新彗星、ハール・ポップ彗星が、4月初めに太陽に最接近します。明るさはマイナス2等級まで上がり、肉眼でもはっきり観察できるようになると予測されています。これを機会に、彗星の観察と、そのための街のライトダウン（屋外照明縮小）を呼びかける全国的なキャンペーンが展開されています。

## ★ライトダウンのわけは…

地上のさまざまな照明の光りが漏れて周囲にまぶしさを感じさせたり、動植物の生態などに悪影響を与えたりする状態を「光害」と呼びます。照明光が上空の水蒸気や汚れた大気などに跳ね返されて、空が明るく見える現象も光害の一つ。都市部で小さな星が見えにくいのも、この光害のせいです。

キャンペーンでは、ハール・ポップ彗星が接近するこの時期に、各地の商店組合や事業者、住民の方々に、屋外照明のライトダウン



馬都 塞の神

もち米を炊き、米麴と合わせて前々日に発酵させて作ったというおいしい甘酒や、おしるこを味わったりしていました。

本与板町内では、公民館前に昨年より50センチも高い大きな塞の神が用意され、あたりが暗くなり始めた頃、神事に引き続き今年の年男、年女である小学生2人の手で点火されました。

しばらくすると、赤々と燃える炎が星空をこがし始め、好天に誘われて集まった人たちが棒に吊るしたするめを焼いたり、昨年に続いて地元企業の寄付により打ち上げられた美しい花火に、暫し時の経つのも忘れて見入ったりしていました。

また、公民館では恒例となった作品展が催され、書や手芸、写真など子供から大人まで、いずれ劣らぬ力作100点近くが展示されて、大勢の人が立ち寄っていました。

## 塞の神で深まる町内の絆

今年一年の健康と豊作を祈る「塞の神」が、2月2日に馬都と本与板の両町内で行われました。

今年の暖冬を象徴するような良い天候の中、10回目の節目を迎えた馬都では、子ども会役員の手で作られた塞の神に5、6年生5人が点火しました。

町内から集まった大勢の人達は、勢いよく燃え上がる炎に圧倒されながらも、持ち寄ったするめなどを焼いて食べたり、役員の方が



本与板 塞の神



## いっぱい滑って大満足

スキーシーズンも後半に入った2月23日、五日町スキー場で町民スキーの集いが行われました。参加者は44名とちょっと少なめでしたが、そこは大部分を占める小中学生の元気の良い姿で、賑やかな往路の車中となりました。

会場は時折小雪の降るまじまじの天候で、準備体操を終えた人達は早速グレンデに飛び出して行きました。気温が低いおかげで良い雪質の中、スキー教室で一生涯懸命にレッスンを受けたり、気持ち良さそうに思い思いのシュプールを描いたり、冬の日を満喫していました。

## いっぱい拾って今年も健康に

春を思わせるような陽気となった2月15日、恒例の「だんごまき」が徳昌寺と法立寺で行われました。

今年は土曜日ということもあり、徳昌寺の本堂には袋を手にした小学生からお年寄りまで約400人もの人が集まり、昨年結婚した新婚さんも招待されました。

一年の無病息災をお祈りした後、仏舎利をまねて作った5色のおだんごやみかん、飴などが次々にまかれると、先を争って夢中で拾う人や、袋一杯に集める人もいて、賑やかなおだんごまき風景となりました。



## 皆さんのおかげで無事修復

与板別院山門（大手門）は、与板藩井伊家ゆかりの山門であり、明治4年の廃藩置県に伴って与板別院に移築され、昭和47年には与板町有形文化財に指定されました。

この大手門が昨年の2月9日に、大雪で屋根に積もった雪の重みのために倒壊してしまいました。その修復に際し、皆様からのご寄付などにより、12月末に無事修復が完了いたしました。

ご協力くださいました関係者並びに町内の方々、本当にありがとうございました。



## いざというときはオレ達にまかせろ

万一の火災などに素早く対応できる知識と技術を身に付けようと、町消防団の技術講習会と普通救命講習会が、2月16日に行われました。技術講習会では役場前を会場に、普段各分団で使っている小型ポンプやポンプ自動車を専門の業者から点検してもらった後、実際に放水訓練を行って、日頃の操作技術に磨きをかけました。

また与板幼稚園では、応急手当ての方法について消防署の指導員から講義を受けたり、救命活動に役立てようと、人形を使って人工呼吸や心臓マッサージを熱心に繰り返したりしていました。

## 寒さに負けずに腕比べ

屋内ゲートボール場の威力を発揮する季節に、近郷町村の人達と腕比べしてもらおうと、第5回志保の里杯近郷ゲートボール大会が2月7日に行われました。

近郷6町村から16チームが参加しましたが、例年この寒い時期の開催とはいえ、試合が始まると元気にコート駆け回り、ボールを弾く心地いい音を室内に響かせていました。

参加者の一人は「よそのチームは強いし、いい勉強になります。やっぱり土のコートはいいですね。」と話していました。

大会結果 優勝/兎ヶ丘(和島村) 準優勝/南中(与板町) 3位/岩越(与板町)



## Jリーガーを目指してボールと格闘

長岡地域広域市町村圏の小学生を対象としたサッカー合同練習会が、2月23日に当町の町民体育館を会場に開催されました。13市町村から集まった参加者は約80名。そして講師には、アルビレオ新潟の監督・コーチ・選手の5名を招きました。

午前中はドリブル・リフティングなどの基礎的な練習を行い、午後からはコーチ・選手を交えてのゲームで技術の向上を目指しました。子ども達は、一流選手の指導を熱心に聞いたり、時折真剣な表情でボールを追いかけたりしながら、有意義な一日を過ごしました。



—前号からの続き—

第3分科会(生活面)

〔小中学校の生活のきまりの現状と今後の取り組みについて〕

I 発表の趣旨

小中学校の岡田教諭から、前年度まで「与板のこども」に「学校内のきまり」と「家庭や校外生活のきまり」について細かなきまりを掲載していたが、「学校が家庭生活の約束を作ること」への疑問から、今年度安全面を中心としたきまりに変更したとの発表がありました。

続いて、中学校の青木教諭から「夏休みの過ごし方」を中心に中学校で家庭向けに出しているきまりについての説明がありました。また、中学生の問題傾向として、飲酒、喫煙、帰宅時刻が遅いなどがあり、夏休み前の地域PTAで協力を呼びかけているとの報告がなされました。

III 今後の取り組み
・家庭で教えることをしっかり教え、学校での行動については学校で指導してもらおうという基本的な構えが大切。
・母親同士、地域の人同士が気軽に情報交換できるようにしていきたい。
実際にきまりを持ち寄っての話し合いは、具体的でとても有意義でした。

第4分科会(健康・安全面)

〔食生活の現状と今後の取り組みについて〕

I 発表の趣旨

給食センターの五十嵐栄養主査から食生活実態調査の結果に基づいて次のような問題点の指摘がありました。

- ・食事に偏りが見られ、肥満・高脂血症・貧血等を訴える児童・生徒が増加している。
・食事の偏りの要因には、朝食抜き、野菜不足、(特に)朝食は家族でとらなくなってきたりしていることがあげられる。
・上記の結果、午前中に保健室を訪れる子が多くなってきたりしている。これには、排便の状況も大きく関わっている。

II 意見交換
「朝食抜き」「家族そろって



食べない」は社会全体が夜型になっていくことも要因の一つではないか。

- ・幼稚園の参観日に「夜型の家庭生活の弊害」を上演し、保護者の賛同を得た。
・家族そろっての食事を心掛けていくが、出かける時刻に差があり、難しい。
・冷蔵庫の中には味付けをした既製品ばかりが入っている。
・野菜を食べなくなったわけには、食事を作るサイドの家庭環境も大きく影響していると思う。
・家庭での野菜不足を給食の献立を工夫することで補ってもられないか。
・学級で残さず食べて食べられるような雰囲気作りも大切。

III 今後の取り組み
・朝食抜き・野菜不足は、心身の発達に大きく影響するともにも、生活病の早期予防と関係があることを強調し、意識変革を図っていく。
・給食だよりによる啓発。
・各家庭および個人個人のケースに合った見直し。

食生活の問題が、体の成長とともに心の問題とも深く関わっていることを再確認することができました。貴重なご意見をありがとうございました。

後日、出席された方から次のような感想が寄せられました。

昨日は、日々お忙しい中、色々計画・設定くださりご苦労に感謝いたしました。お陰様で中学校・小学校・幼稚園の先生方、PTAの方々のお話を聞きすることができまして、大変よかったです。また、全体会でも大変良いお話をお聞きすることができました。先生が言われましたように、自分の宝物とし、子ども達に分けてあげられるようにしたいと思っております。

お知らせ

Information

便利さに慣れて忘れる火の恐さ 春季全国火災予防運動

4月1日から7日まで春季火災予防運動が実施されます。3月に入りこれから空気が乾燥して、火災が発生しやすい季節になってきます。

- また、昨年は全国的に火災による死者が多発し、特に高齢者の占める割合が高くなっています。寝たばこの厳禁、台所を離れるときは火を止めるなど、基本的なことの再確認や、これを機会に防火について家族で話し合うなど、火の用心に努めましょう。
①家のまわりに燃えやすいものを置かない。
②寝たばこやたばこの投げ捨て



- をしない。
③天ぷらを揚げるときは、その場を離れない。
④風の強いときは、たき火をしない。
⑤子供には、マッチやライターで遊ばせない。
⑥電気器具は正しく使い、たこ足配線はしない。
⑦ストーブには、燃えやすいものを近づけない。

国民年金保険料の納め忘れはありますか?

国民年金に加入しているみなさん、平成8年度(平成8年4月から平成9年3月まで)の国民年金保険料の納め忘れはありませんか。

平成8年度分の保険料は、平成9年4月末日をすぎると、役場より発行した納付書では納めることができなくなります。まだ納めていない保険料は、早めに納めましょう。

畜犬登録並びに狂犬病予防注射の実施について

平成9年度畜犬登録並びに狂犬病予防注射を次により実施いたします。犬を飼っている方は必ず受けてください。

●狂犬病予防注射
4月11日(金)
公民館黒川分館前
午後1時20分～1時35分
●与板町役場前
午後2時～2時40分

料 金
注射のみ 3,100円
新規登録及び注射 6,100円

臨時福祉給付金が支給されます

本年4月から消費税率の引き上げや、地方消費税の導入に伴い、臨時福祉給付金が支給されることになりました。

すでに対象になると思われる方には役場住民課社会福祉係へお問い合わせください。

国民健康保険の手続きはお忘れなく!

社会保険から国民健康保険に加入されたり、国民健康保険から社会保険に加入された場合は切り替えの手続きが必要です。この手続きが遅くなると、医療を受けたときの給付手続きが遅れたり、国民健康保険の月割負担額が多額になったりしますので、異動があった場合はお早めに手続きをお願いします。
手続きに必要なもの
○社会保険→国民健康保険
・印鑑
・退職証明書または離職表(写しでも可)
・ご家族で国民健康保険に加入されている人がある場合は、その保険証
・厚生年金や共済年金などの被用者年金制度の老齢(退職)年金または40歳以上で10年以上の通算老齢(退職)年金を受給できる人はその年金証書
○国民健康保険→社会保険
・印鑑
・国民健康保険証
・会社の社会保険証
※年金手帳をお持ちの方は、手帳をご持参ください。なお、手続きは、役場受付窓口でお願いします。

ご寄付のお礼

与板町社会福祉協議会へ、次のおりご寄付いただきました。大変ありがとうございました。

・金1,000,000円 (江西二) 中澤 マス様

テレホン健康相談日が変わります

毎月第3火曜日の午前中に実施しておりますヘルシードイヤル135「テレホン健康相談」を、4月から次のとおり変更いたします。

病気や栄養に関すること、育児や福祉制度など、何でもお気軽にご相談ください。なお、相談日以外でも随時受け付けております。

家族で出かけよう！町民ハイキング 城山山開き

爽やかな春の日差しを浴びながら、家族でハイキングに行きませんか。お昼には美味しい豚汁が振る舞われます。

毎月1日(1日が休日の場合は最初に来る平日) 午前9時から11時30分 4月の相談日は4月1日(火)です。



コース 与板ハイキングコース 城山 持ち物 昼食・水筒・雨具・数物・おわん等 ※申し込みの必要はありません。

与板保育園育児講座 \*第7回\* “うたいましょう”のご案内

日時 3月13日(木) 午後7時30分～9時 会場 与板保育園 指導者 堀 良作 先生 ☆今月のうた いい日旅立ち、子守歌、シャローム(パレスチナ民謡)、ママのそばで、エーデルワイス 他

新規学卒者 求人受理説明会の開催について

平成10年3月新規学校卒業者の求人者を予定する事業所を対象とした求人受理説明会が次のとおり開催されます。

Table with 3 columns: とき (Date), と (Location), ろ (Address). Rows include 4月21日 (長岡商工会議所), 4月22日 (栃尾文化センター), 4月23日 (長岡市立劇場), 4月24日 (長岡新産管理センター).

時間 4会場とも午後1時から受付(午後1時30分開催) その他 4会場どこでも説明は受けられますし、事前の出席連絡は不要です。

科目履修生の募集について

県立長岡西高校では、単位制による定時制課程「午前部」、「特別授業」及び「夜間部」で開講される科目のうち、収容定員に余裕のある科目の履修生を次のとおり募集しています。

- 出願資格 平成9年3月に中学校又はこれに準ずる学校を卒業する見込みの者 中学校又はこれに準ずる学校を卒業した者等 必要書類等 「科目履修願」及び「健康診断書」



週労働40時間制について

平成9年4月1日からは、一部の特別業種を除き全面的に週法定労働時間40時間制が適用されます。

あなたの声を県政に 県政ポストを ご存じですか

県では、広く県民の皆様から県政についての建設的なご意見やご提言をお寄せいただくために、「県政ポスト」を設置し、所定のがきを用意してあります。



県総合(合同)庁舎窓口(17カ所) 県運転免許センター窓口(1カ所) 詳しくは、県庁広報広聴課広聴係へお問い合わせください。

交通災害共済の請求はお済みですか

見舞金を請求できる期間は、交通災害を受けた日から起算して1年以内となっております。

労働相談等は 労政事務所へ

労政事務所では、労働に関する相談や労働関係の調査結果等の情報提供を行っています。お気軽にご利用ください。

国民健康保険税 (12期3月分) 納期限は... 3月31日です

\*納税は便利で安全な口座振替をお勧めします。手続きは、役場または最寄りの金融機関で！

確定申告は正しく期限内に!



●平成8年分所得税の確定申告と納税の期限は、3月17日(月)です。 ●平成8年分個人事業者の消費税の確定申告と納税の期限は、3月31日(月)です。

コンピューターカレッジ 信濃川テクノ・アカデミー学生募集

地域の発展を担う優秀な情報処理技術者の養成を目的とした、信濃川テクノ・アカデミーに入学する学生を募集しています。

- 特色 施設、設備は国の予算で更新されるため学費負担が軽減される。 ハローワークと同じ労働省系列で、地元就職に有利。 新潟県人事委員会規則により、卒業学歴区分は「短大二卒」。 産能短期大学の教育交流校で、2つの学校の卒業証書を同時に取得できる併修制度を導入。

入学願書受付 3月27日(木)まで 募集定員(全日制2年) OA経理科 50名 システム開発科 30名 メカトロニクス科 20名 情報ビジネス科(短期) 20名(新設) OA秘書科(短期) 20名 情報処理技術研究科(短期) 5名 入学選考日 3月14日(金)・3月28日(金) 資料請求先 コンピューター・カレッジ 信濃川テクノ・アカデミー 〒947 小千谷市上ノ山4-4-2 入学ガイド・ホットライン フリーダイヤル(無料) ☎ 0120-405070





「マナビィ、ちゃん」

与板町生涯学習推進 基本構想

基本構想 (答申) その4

生涯学習推進基本構想・基本計画の策定

生涯学習社会にふさわしい学習環境の整った町づくりを推進するため、与板町生涯学習推進基本構想・基本計画を策定いたしました。今回で最終回です。

今回は、基本計画の(3)学習機会の拡充、(4)学習情報提供・学習相談体制の充実についてご紹介いたします。

第3章 学習機会の拡充

それぞれの年代において、学習の柱に基づき、学習目標にそった学習を計画します。

1. 学習機会の充実  
町民一人一人が生涯にわたり、学習に親しむために、各年代に



左から風間・五十嵐・和田・小林・石塚内藤の各委員 (第3回策定委員会)

生涯学習推進基本目標とステージ別学習目標

分類	年齢	学習目標 (抜粋)
第1ステージ	1. 乳幼児期	0~5歳 ・基本的な生活習慣を身につける。 ・心身の発達の一時的な特性や個人差を理解し、その子どもに適した育児をする。
	2. 少年期	6~14歳 ・自ら学ぶ意欲と社会の変化に主体的に対応できる能力・資質を養う。 ・基礎学力の習得と強靱な心身の育成を図る。
第2ステージ	3. 青年期	15~24歳 ・学校、職場、地域での人間関係を豊かにし、人間性を高める。 ・責任ある態度や行動のしかたを習得する。
	4. 成人前期	25~44歳 ・家庭、地域、社会での生活や活動に積極的に関わり、望ましい人間関係をつくりながら、自己実現を図る。
第3ステージ	後期	45~64歳 ・家庭、地域、職場において指導性を発揮し、自己の完成をめざす。 ・高齢期に向けての生活設計をする。
	5. 高齢期	65歳以上 ・価値観の多様化、情報化、国際化などの社会の変化に適応できる感覚を養う。 ・趣味や生きがいをもち、健康に留意して張り合いのある生活を送る。

おける発達課題や生活課題、あるいは、町の課題を把握し、さまざまな課題に対応した学習機会を提供し、充実させていくことが重要です。

1. ステージ(年代)別の学習目標と学習計画  
各ステージ(年代)において健康で、明るく、楽しい生活や学習ができるように、三つのステージに分け、生涯学習の推進を



左から小林(委員長)・和田・風間(第3部会長)・相沢の各委員 (第2回策定委員会)

第4章 学習情報の提供 学習相談体制の充実

「いつでも・どこでも・だれでも」学習できるように、潜在的な学習意欲を引き出し、学習者が、今までより充実した学習をしたり、的確な学習情報を提供できるようにします。

3. 行政各課事業の振興  
行政各課は、子どもから高齢者に至るまで、それぞれ独自に多くの「生涯学習関連事業」を行っています。これらを「与板町生涯学習推進実施計画」の中で具体的に計画します。

1. 学習情報収集の充実  
町民の生涯学習の期待に応え、豊富な学習情報を提供し、広範囲にわたる情報を効率よく収集する体制を整備します。

受賞おめでとうございます

与板町優良農家表彰

地域農業の発展に貢献された農業者を表彰する与板町優良農家表彰式が2月26日に行われ、次の方々が受賞されました。(敬称略)

〈優良集団〉



滝谷生産組合(本与板)

〈農業賞〉



本村富一(安永)

〈水稻の部 優秀賞〉



高橋 惇(榎原)



中野久雄(柳之町)



高橋茂夫(萬都)



「ちょっとそこの君、キミだよキミノ 僕とドライブでもしない？」

なあってネ。  
僕とっても車が好きなんだ。  
小さいのから大きいので、いっぱい持っているヨ。  
早く大きくなって、今度は本物の車でドライブしたいな!!

◆文芸◆

俳句

防犯灯も刃物の町も刃え返る 万 緑  
救急車の遠吠い刃え返る 小 波  
宿の下駄焼印の濃く下崩る 万 緑  
刃え返る浜の男の声荒らき 茂

詩

夫 婦 黒川弥寿栄  
女は 増改築の設計プランに 丹念に 赤い線を入れている。  
「息子と嫁の部屋は ここ……」  
男は ファンファンと ただ うなずいているだけ。

短歌

挨拶に心の籠り入る内祝ひベース  
メーカーの鼓動伝ひ来 山 村  
いつの日か必ず叶へん夢のあり  
長岡駅より歩み来ること 大橋ヨリ  
枯れ草をかきわけてつむふきのとう  
緑の玉のほのかに香る 風間美津枝

# くらしのカレンダー (3月16日～4月15日)

3/16 日	近郷壮年インドアソフトテニス大会 小・中学校体育館/午前9時	4/1 火	テレホン健康相談日/午前9時～11時30分 心配ごと相談室(龍宅) 役場男子厚生室/午後1時30分 新学年・新財政年度 春季火災予防運動
17 月	3歳児健診 保健センター/午後1時から受付 (H5.10.1～H5.12.31迄出生児) 乳児………H8.11月出生児 所得税確定申告期限	2 水	補聴器巡回相談日 役場住民課 (リオン/午前10時～10時30分)
18 火	テレホン健康相談日/午前9時～11時30分 心配ごと相談室(三鶯) 役場男子厚生室/午後1時30分	3 木	麻しん 保健センター/午後1時30分 (H7.5.1～H8.3.31迄出生児)
19 水	補聴器巡回相談日 役場住民課 (リオン/午前10時～10時30分)	4 金	与板保育園入園式/午前10時 補聴器巡回相談日 役場住民課 (キコエ/午後2時～2時30分)
20 木	春分の日	5 土	ヨガ教室開講式 町民体育館/午後8時 ダンベル教室開講式 青少年ホーム/午後8時 与板中学校入学式/午前10時 清明
21 金	補聴器巡回相談日 役場住民課 (キコエ/午後2時～2時30分) 施設利用調整会 町民体育館/午後8時	6 日	春の全国交通安全運動
22 土	さわやかスポーツ教室(太極拳) 青少年ホーム/午後8時 放送記念日	7 月	与板小学校入学式/午前10時 与板幼稚園入園式/午後1時30分 世界保健デー
23 日	世界気象デー	8 火	日本脳炎I期(1回目) 保健センター/午後1時30分 (H5.4.1～H6.3.31迄出生児) 心配ごと相談室(石黒) 役場男子厚生室/午後1時30分
24 月	与板小学校第50回卒業式/午前9時30分	9 水	
25 火	心配ごと相談室(山田) 役場男子厚生室/午後1時30分 与板幼稚園第20回卒園式/午前9時	10 木	乳児相談 保健センター/午後1時から受付 (H8.9.1～H8.10.31迄出生児) 行政相談 役場男子厚生室/午後1時30分 婦人週間
26 水	1歳6カ月児歯科健診 保健センター/午後1時から受付 (H7.6.1～H7.8.31迄出生児)	11 金	狂犬病予防注射 公民館黒川分館前/ 午後1時20分～1時35分 与板町役場前/午後2時～2時40分 補聴器巡回相談日 役場住民課 (キコエ/午後2時～2時30分) メートル法記念日
27 木		12 土	
28 金	補聴器巡回相談日 役場住民課 (キコエ/午後2時～2時30分)	13 日	町民ハイキング・城山山開き/午前8時30分
29 土	与板保育園卒園・進級おめでとうの会/ 午前10時 さわやかスポーツ教室(エアロビクス) 青少年ホーム/午後8時	14 月	科学技術週間
30 日		15 火	心配ごと相談室(三鶯) 役場男子厚生室/午後1時30分
31 月			

- 見附市**
- ◆ 仲道都代ピアノリサイタル  
3月19日(水)  
午後7時開演(全席自由)
  - ◆ 見附市文化ホールアルカディア  
6315321
  - ◆ 生涯学習フェスティバル  
3月22日(土)～23日(日)
  - ◆ 見附市中央公民館  
6211700 市生涯学習課
- 小千谷市**
- ◆ ニュートラル  
◆ 中越地区アマチュア・ミュージック・ライブVol.5  
3月23日(日) 午後0時30分開演
  - ◆ 小千谷市民会館大ホール  
8219111 市民会館
- 栃尾市**
- ◆ 栃尾守神社春季大祭  
4月14日(日)～15日(火)
  - ◆ 栃尾市栃尾守神社  
5213521 栃尾区事務所
- 長岡市**
- ◆ ダンスバレエフェスティバル  
3月15日(土)～16日(日)  
3月22日(土)～23日(日)
  - ◆ 土曜日/午後6時30分開演  
日曜日/午後2時開演  
(全席自由)
  - ◆ 長岡リリックホール・シアター  
2917711
  - ◆ 中澤 桂リサイタル  
3月30日(日)  
午後7時開演(全席自由)
  - ◆ 長岡リリックホール  
2917711
- 広域圏ガイド**
- 市芸術文化振興財団
- ◎ 会場  
◎ 連絡先

## よいたこの人 12

花と詩に  
人生を託して  
藤井ヤイさん  
(本と板)



「花を見ながら詩を作っているとき。それは今の私にとって一番充実した時間です。」と話す藤井さんは、自分で撮影した花に詩を付けて与板郵便局で展示したり、長岡市のアマチュアカメラマンの写真に詩を付けた作品展を、市内で何度か開催したりして好評を博している。

中学校時代から担任の先生の影響で、物を書くことが好きだったと言う藤井さんだが、中学一年生の時に母親を亡くし、歎で田圃を耕す時代に父親一人にとっても任せられないと、高校進学をあきらめた。「その反動もあり、新潟日報サークルに入って、「窓」や

「青年欄」にやりきれない気持ちをよく投稿していましたね」という。

その後、日本農文学会や長岡ペンクラブの会員となり、農業の体験からにじみ出た文章を詩や随想にして投稿していたが、そんな藤井さんを突然病魔が襲ったのは昭和61年だった。

原因不明で病院を転々とした結果、「膠原病の疑い」と診断された。紫外線にあたることを禁じられたため農作業もできず、作品も書けなくなった。書くことが何より好きな藤井さんにとって、失意の日々が続いたが、次第に病状が固まるにつれて、「病気を気にしていたらとめどなく落ち込んでしまう。自分でも明るい気持ちになつていけなく

ては。」と、コンパクトカメラで身近な草花の写真を撮つてその花に詩をつけることを始めた。

4年前、その写真と詩を最初に与板郵便局に展示したとき、たまたま二科会員の人が見に来られて、「これは写真ではない」と言われた。写真のことをよく知らずに撮っていた藤井さんだったが、その一言で発奮し早速一眼レフのカメラを接写レンズ付きで月賦で購入。「冒険ですよ」と言うが、撮り方を人から教わっていくうちに次第に写真の魅力にのめり込んでいった。「カメラで小さい野の花を見るとすごく神秘的だし、今まで見えない世界が見えてきたんです。ファインダーから覗いたときの感動を人間の心、人生に託

して詩を書き続けています。」藤井さんは「それらは全て、自分にとっての病気に對する精神的なりハビリであり、生きるための模索でもあるんです。」とかみしめるように話す。

その年に自分で育てたカサブランカを撮った写真が、思いがけず二科の写真部で入選した。そして平成6年には新潟二科写真部公募展で入賞、入会することになった。以来入選を続けており、それを目標にするようになった。「最近書くことより写真撮ることの方が面白くなってきましたね。」と嬉しそう。

詩集は過去二冊自费出版したが、「写真と詩のセットで、一冊でいいから本を出したい」と、将来の夢を語った。

男女計	3,851人(+1人)	死亡	11人
世帯数	7,817戸(+4戸)	転入	14人
出生	5人	転出	8人

(2月28日現在)