

住民基本台帳人口

1月末日現在

人口	5,832人
男	2,885人
女	2,947人
世帯数	1,271世帯

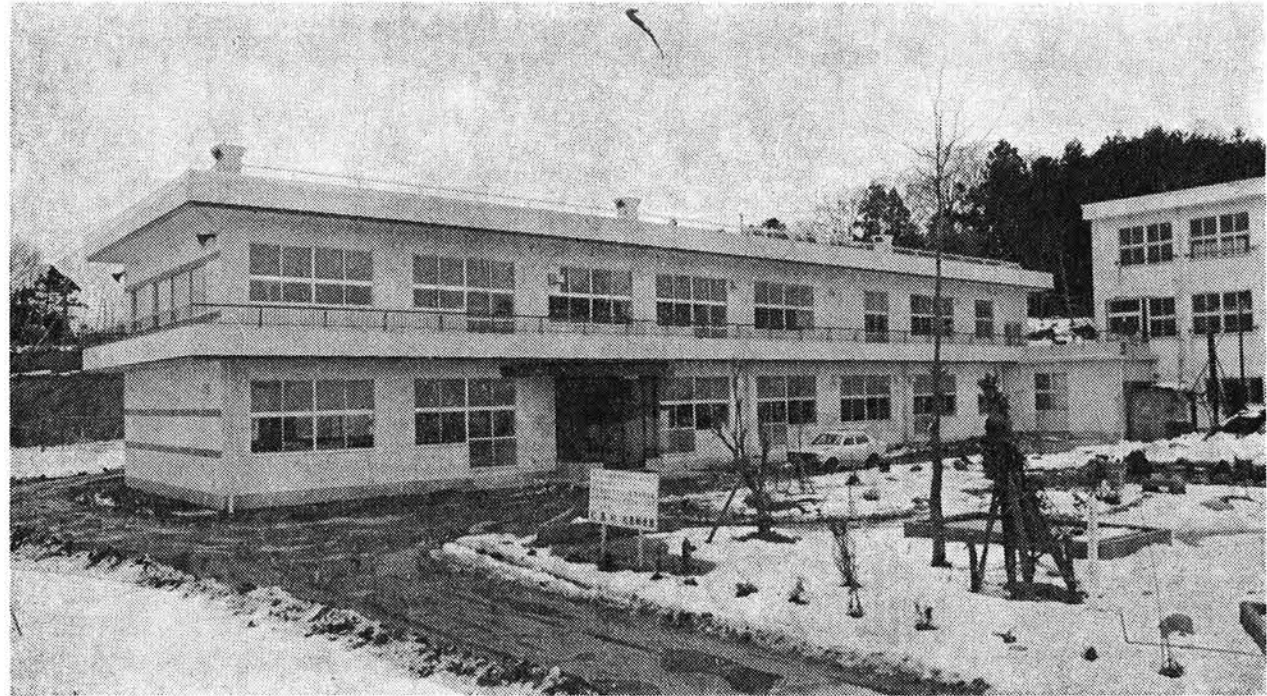
広報

わしま

発行
和島村役場企画課

発行日
昭和53年3月1日

印刷所
第一印刷所



桐島小学校々舎竣工



↑ 昼休みの楽しい時間、でも放送係は大変です。(スタジオにて)



昨年の七月十八日に着工以来、急ピッチで進められて来た校舎改築工事がこのほど完成し、二月八日に落成式が行われました。

校舎の平面図は一月号で紹介しましたが、鉄筋コンクリート二階建て九百十六平方メートルです。落着いた色彩と採光・通風・音響効果等を配慮した近代的な校舎で、三学期から使用しています。

昼休みには順番に放送当番を決め、音楽鑑賞やクイズ等で楽しい時間を過ごしていました。また放送機械の購入には、児童達が春の田植えから秋の刈取りまでした田ん圃の収益金と夏休みを実施した廃品回収の積立金も含まれているそうです。

児童達は施設の整った教室で勉強が出来ると大喜びで、中でも卒業間近い六年生は、もう少しこの学校に残っていたいなと卒業を残念に思っている子供達もいました。

また、前校長野口文男先生から和歌をいただきました。

。竣工式に参列して立春(はる)となり佳き日選びて児童(こども)らと村人集い竣工祝ぐ

。桐っ子へのねがいを込め新しき学び舎建てり桐っ子よ強く羽ばたけ天空めざし

国民年金保険料が

11,711円

国民年金の定額保険料が、この四月分から、一か月二、七三〇円に改められます。

このたびかわるのは定額保険料だけで、付加保険料はこれまでどおり一か月四〇〇円です。

したがって、付加保険料を納めている人は、定額保険料と付加保険料を合わせて一か月三、一三〇円の保険料を納めることとなります。

国民年金は、一昨年の法改正により、夫婦とともに付加保険料に

加入して二十五年間納めた場合、月額八万円強の年金が支給されることになりましたが、こうした年金を支給し、将来にわたって健全な年金財政を運営していくために必要な保険料は一か月五、一五〇円と計算されています。

しかし、国では加入者の負担が急に増えることを避けて、昭和五十二年四月から一か月二、二〇〇円、そして、この四月からは二、七三〇円と段階的に引き上げを行うことにしたものです。

国民年金をよりよい制度にするため、保険料の改定についてみなさんの理解と協力をお願いします。

三月中に

- 60歳になる人
大正7・3・2 ~ 大正7・4・1生まれ
- かけ金をかけ終わりました
65歳になる人
大正2・3・2 ~ 大正2・4・1生まれ
- 老齢年金を請求しましょう
70歳になる人
明治41・3・2 ~ 明治41・4・1生まれ
- 老齢福祉年金を請求しましょう

3月の保健衛生行事

日	曜	種	目	対	象	時	間	場	所
17	金	乳	児	検	診	満	三ヶ月以上の乳児	午後一時~三時	福祉センター
14	火	三	才	児	検	昭和49年4月2日~昭和49年9月30日までの出産者	午後一時三十分	福祉センター	福祉センター
13	月	リ	ハ	ビ	リ	リ	リ	午前九時~十一時	与板保健所
9	木	妊	婦	検	診	妊	婦	午後一時三十分	福祉センター
4	土	家	族	計	画	家	族	午前九時~十一時	福祉センター

二月号で新区長さんを紹介しましたが上桐の区長が未定となっておりますが決まりましたのでお知らせします。

上桐 小 黒 忠 教

心の相談会

- 心の病気も、身体の病気と同じく、早くみつけ、手当をすることが大切です。次のような症状のある方は、相談をうけられるよう、おすすめます。
- 一、以前に比べ、口数減り、表情が乏しく、ふさぎこむ。
- 一、人に会いたがらず、部屋に閉じこもる。
- 一、一つのこと、非常にこだわりの、怒りっぽくなる。
- 一、終始何かを考えこんだり、せかせかと落ちつかない。
- 一、人の見えないもの、聞こえないものが、見えたり、聞こえたりする。
- 一、酒を飲むと、性格・言動が変わってしまふ。

一、その他、家族のことでお困りの方

日 時……三月十日(金)
午後一時~三時

場 所……福祉センター
相談者……田宮病院々長
※相談内容は、秘密厳守します。

体育館完工

バレーボールチーム招く

村民待望の体育館（和島農村勤労福祉センター）新築工事が先月完工し、三月二十日には新潟県知事をはじめ来賓多数を招待し、完工式を開催することになりました。

新装なった体育館は、雇用促進事業団が県内で設置する農村教養文化体育施設としては二番目のものとなりましたが、内容の充実した体育館にするため、村が経費の一部を負担して合築（合同建築）により、昨年八月十日の着工以来およそ二百日、一億四千二百五十万三千円の工費をかけて完工したものです。

体育館の広さは八九一平方メートルで、バレーボール及びバスケットボールは二面のコートと同時に使用して球技ができるほか、バドミントン・卓球・鉄棒などの施設も設けられており、勤労者をはじめ村民の皆さんから、こぞって利用いただけるものです。

また、村では体育館の完工を記念して、村民体育の振興をはかるため、バレーボール日本リーグの日立バレーボールチーム（中国遠征の場合は他チームに変更）を招へいし、三月二十日と二十一日の二日間バレーボール教室と模範試合を行います。このチームは、山田重雄全日本チーム監督に率いられたモントリオールオリンピックや世界選手権などで世界制覇に活躍した選手の大半が所属する最強メンバーです。

当日の入場は無料ですが入場整理券が必要となります。入場整理券は役場企画課で交付しますので申し下ください。

（尚、当日は混雑が予想されますので、小学校四年生以下の児童と乳幼児同伴はご遠慮下さい。）

△三月二十日（月）
△バレーボール教室（中学生、婦人、体協チーム）
午後二時五十分～三時五十分
△日立チーム練習 午後三時五十分～四時五十分
△三月二十一日（火）
△公開練習 午前十時～十一時
△模範試合 十二時十分～午後一時四十分

春の全国火災予防運動

三月二十五日～四月七日

やがて積雪も消え、春を待つばかりとなりましたが、まだまだ暖房器具のお世話にならなければなりません。この暖房器具と寝たばこが原因による建物火災が全国的にも大変多く、多数の犠牲者がでています。和島村においても、幸いに大きな火災はありませんが、ポヤ程度のものが後を絶えません。これらも少し発見が遅れたら大火になる恐れのものでした。みんな火の元には充分注意して、朝・昼・晩・外出前などは必ず点検しましょう。

春の火災予防運動が全国では二月二十八日から本県では三月二十五日から二週間行われます。特に下記の点に注意しましょう。

- …他の体の不自由な方の就寝場所には、必ずしも近所へは物を置かない
- …老人安否確認の外出は近所へは物を置かない
- …幼児安全対策として、お風呂には水をためておき
- …病室や老人等を残しての外出は近所へは物を置かない
- …避難路となる場所へは物を置かない
- …階段や廊下など避難路となる場所へは物を置かない
- …消火器の使用方法を覚えよう
- …水消火器の用意や、風呂には水をためておき
- …消火器の使用方法を覚えよう
- …水消火器の用意や、風呂には水をためておき
- …消火器の使用方法を覚えよう
- …水消火器の用意や、風呂には水をためておき

あなたの消火できる範囲

どんな火災もはじめは「ポヤ」です。

期を失せず、あわてず消火すれば火災を大きくしないで済みま

す。

火が出たからといって逃げ出すのは落第です。まず「火事だ」と大声で隣近所へ知らせ、早いうちに消火行動をとることが大切です。

火災のようすは燃える物、場所により異なりますが、一般住宅の場合、天井に炎が達するまで三分～五分位かかります。この三分間が大切な初期消火の時間です。煙や炎にまどわされず、あわてずに、落ちついて行動しましょう。



初期消火の備えを3分間

使う火を消すまで 離すな目と心

変貌する少年非行

「ハングリー型」から「遊び型」へ

最近テレビ、ラジオ等で中学生、高校生の悲惨な出来ごとが時々報道されておりますが、特に春先は、少年の非行が目立って増える時期です。

最近の少年非行は、ひと昔前の「ハングリー型」から「遊び型」に変わってきています。ごく普通の家庭で何不自由なく育ち、性格的にも学力の点でも特にこれといった問題のない少年が、罪の意識もなく、ゲームでも楽しむかのよう非行に走る傾向が目立っています。

小・中学生、高校生の非行を防ぐため、周囲の人が心得ておきたいチェックポイントのいくつかを紹介いたします。

ストレスが非行の母

少年を非行に走らせる原因の一つに、ストレスの蓄積があります。

欲しい物は何でも手に入る恵まれた環境の中で、わがままにばいばいに育てられた少年たち。彼らに欠けているのは、がまんする心です。

。長続きがしない
。忍耐力に欠ける
。根性が足りない
。こういった傾向の子供に共通しているのは、わがままに自分をおさえることができない、ということです。その結果、

野犬狩りを実施

現在和島村で登録されている飼犬は一八三頭で皆家族同様に可愛がられていることと思いますが、最近野犬や放し飼いの犬による家畜の被害や、ごみあさり、かみつ、など多くの苦情があります。飼っておられる方には大切な犬も、他人には大変迷惑なこともありま

す。飼犬は猟犬を猟場で猟に使用の場合を除きたとえ、自宅の庭でも放飼することは法律で禁止されています。苦情処理のため、県動物保護管理センターの協力を得て、麻酔銃等による捕獲と毒物による薬殺を実施しますが（主として捕獲）首を輪がしてあつても鑑札が付けてなかつたり又、首輪をした野犬も多数あり、一見して区別が出来ません。放飼により捕獲等処理されても村では一切の責任は負いません。必ずつないでおいて下さい。

なお、野犬や放飼による被害や苦情がありましたら役場住民課又は保健所に連絡して下さい。

捕獲した犬は、毎週金曜日の朝まで県動物保護管理センターで飼育しておりますので、引取りの場合三千



必ずつないでおきましょう

4月23日 県知事選挙 投票日

任期満了による新潟県知事選挙が三月二十九日告示、四月二十三日投票となります。今後四年間の県政をゆだねる大事な選挙です。候補者の政見をよく見、よく聞いて自分で判断して、投票日にはみんな投票しましょう。



最も親しい親の態度

「非行の芽」を早いうちにつんでおくには、とくに反抗期のしつけが大切です。反抗期は、単なるわがままではなく独立心の芽生えでもあるわけですから、広い心で受けとめるとともに、がまんする強い心を育てたいものです。

あれもだめ、これもだめという前に、子供の気持を理解し、自分で考えさせて判断力や自制心をつけさせましょう。

また、反抗はするものの、子供は心のよりどころを求めていますから、親身になって相談ののりやりましょう。

電話 コンサルタントに相談
全国の警察にある「ヤング・テレフォン・コーナー」というのをご存じですか。

これはいろいろ悩まをかかえている少年や、逆に子供の非行で困っている両親からの相談を電話で受けるものです。相談にはベテランの少年係警察官、婦人補導員や心理学の専門家といった人が当たっています。気軽にダイヤルをどうぞ。

電話 新潟二三四九七〇
（県警本部防犯少年課内）

献血にご協力を

血液が非常に大切なものであるという事は、大古の昔から、現代未来にいたるまで何ら変わる事のない真実です。輸血が人命救済のかけがえのない手だてとして、着実な進歩と、これに呼応するように献血が社会に広がって来たのです。しかし最近の交通事故の多発、輸血用血液の需要が増大しております。あらためて献血の意味を原点から考え直す必要があります。人間は血液なくして生きて生きられませんが、人工的に作ることも出来ません。他人の為と考えず、自分や家族の万一の為にも年一回以上の献血をお願いします。五十二年度の和島村割当本数にまだ百本以上不足しています。皆さんのご協力をお願いします。



(大古の昔から血液は大切でした)



在宅重度障害者福祉手当制度

- 一、制度の内容
この制度は在宅福祉施策の一環として在宅の重度障害者の方々に福祉手当を支給する制度です。
- 二、福祉手当を受給できる人
(一) 精神及び身体に重度の障害があるため、日常生活に常時介護を要する障害者。
(二) 日本国籍を有し、現に日本国内に住所を有すること。
(三) 在宅の障害者で、障害福祉年金又は特別児童扶養手当以外の障害年金等を受給していない人。
- 三、福祉手当の額
月額五、五〇〇円を年三回に分けて支給します。
- 四、支給月
四月、八月、十二月
- 五、支給対象障害の程度
(一) 両眼の視力の和が〇・〇二以下のもの。
(二) 両耳の聴力が補聴器を用いても音声を識別することができない程度のもの。
(三) 両上肢の機能に著しい障害を有するもの。
(四) 両上肢のすべての指を欠くもの。
(五) 両上肢の用を全く廃したものであるもの。
- 六、福祉手当を受給できない人の。
(一) 国民年金、厚生年金等及びこれと同様の年金制度による障害年金を受給している人。
(二) コロニー等の福祉施設に入所している人。
(三) 所得制限に該当する人。
(四) 請求手続等詳しいことは、役場住民課福祉係にご相談下さい。
- 七、電話の移転工事について
春は増改築の多いシーズンです。電話の移転工事をご希望の日に実施するため、予定が決まりましたら、早目に出雲崎電報電話局(TEL〇二五八七八―三〇〇〇番)へ申込んで下さい。
工事をする日は毎週火、木曜の二回です。
- 八、祝電は、お早めに！
春先は、卒業、入学、結婚と祝電のラッシュです。日どりの判っているときの祝電はお早めに。お祝い電報は配達日の十日前から受け付けます。配達日の三日前まで受け付けた祝電は割引きになります。

輸血用血液大ピンチ

血液が非常に大切なものであるという事は、大古の昔から、現代未来にいたるまで何ら変わる事のない真実です。輸血が人命救済のかけがえのない手だてとして、着実な進歩と、これに呼応するように献血が社会に広がって来たのです。しかし最近の交通事故の多発、輸血用血液の需要が増大しております。あらためて献血の意味を原点から考え直す必要があります。人間は血液なくして生きて生きられませんが、人工的に作ることも出来ません。他人の為と考えず、自分や家族の万一の為にも年一回以上の献血をお願いします。五十二年度の和島村割当本数にまだ百本以上不足しています。皆さんのご協力をお願いします。

所得税

申告はお済みでしょうか

昭和五十二年分の所得税の確定申告と納税は、三月十五日までです。まだ申告がお済みになっていない方は、お早めに済ませて下さい。

農家所得標準決まる

確定申告書の書き方については、税務署からお送りした「申告書の書き方」や「確定申告の手引き」などに説明してありますが、もっと詳しく知りたいことや、よくわからないことがありましたら、お気軽に税務署や税務相談室にご相談ください。

確定申告をしなければならぬ人が申告をしなければならぬ、誤りのある申告をしますと、決定や更正が行われ追加の税額はもちろん、加算税などを納めなければならぬこととなりますから、申告する際にはよく確かめて、正しい申告をしてください。

なお、申告書の送付がなくても扶養親族の減、あるいは配偶者に二十万円以上の所得がある等の場合や、二以上の所得が合算の人は特に注意してください。

三月六日～十五日まで役場で納税相談を開設しておりますので、

おいでの上相談してください。(税務課)

たばこは村内で
買いましょう
たばこ消費税として
村の大きな財源となっています。

一月三十一日農業所得標準の開示がおこなわれ和島村の農業所得が決まりましたのでお知らせします。

◎水稲一〇a当り平均収量は五四四kg、米価一〇〇kg二七八五二円、一〇a当り平均収入金額は一五一一四円、必要経費一〇a当り四一四九五円で差引所得は一〇〇一九円となります。

二月十四日に村農政対策協議会が開催され最終的には一〇a当り七三〇〇円を必要経費に算入することに、和島村の水稲一〇a当り平均所得は一〇二七一九円となります。

村内各部落一〇a当り収量について見ますと、高畑六九〇kg、三瀬ヶ谷六五七kg、根小屋、荒巻、北野、上小島谷、村田は五六四kg、上桐、島崎、下富岡、日野浦、両高は五四三kg、梅田、下小島

谷、坂谷、中沢、中小島谷、東保内は五二四kg、城之丘、阿弥陀瀬、若野浦は四九二kgとなります。

◎普通畑一〇a当り収入金額は五九八四三元、必要経費一〇a当り三二八六四円、差引所得で二六九七九円となりますが、このほかに一二〇〇円を必要経費に算入する事になり、普通畑一〇a当りの所得金額は二五七七九円となります。

農業所得の申告は
つぎのものは証明書等により控除しますので申告時に提出下さい。

(一) 大農機具一台当り修繕費が三万円以上のもの。
(二) 珪カル、ボーキ鉄等を使用したもの。
(三) 農業用自動車の任意保険。
(四) 多額の研修費で五万円以上の支払額。
(五) 特定借入金に係る支払利子。

健康よもやま

(28)



医師の上手なかかり方
① かかりつけの医師を決めておく
病人の体質、性格、以前かかった病気、病気の治り方などよく知ってもらえる為医師を決めてみてもらうと適切な診断、体にあった治療をしてもらえるので安心です。

② 子供はよく観察して
子供はしゃべれないので泣いて訴えます。いつもとちがう泣き方の時は、ふとんのかげすぎはないか？オムツはどうか？ケガはないか？どうか裸にしてみます。そして体温は必ず測定してみます。多くの症状があっても子供の機嫌がよければあわてなくてもいいですが、ひどくグッタリしたり、頻回に吐く下痢が続いたり、呼吸がおかしいとか急な激しい腹痛、痙攣をくり返す時は急ぎ医師にみてもらいます。

③ ハシゴ受診はおそろしい
病気は薬を一服飲んで治る治しましょう。

というものでない。一日で治らないからとあちの医師、こちの医師にかかると、医師は以前の様子があった医師は以前の様子があったので、どうい治療でどんな風に治ってきたかという事がわからない。病人は最初から診察を受け薬をもらわなければなりません。その為にかえって具合が悪くなつてはつまらない。又数種の病気の治療をしている時は医師は副作用を考えて薬を出しているもので無断で二ヶ所以上に受診し両方から薬、注射をしてもらっていないでしょうか、その時は必ず、医師に申し出ましょう。

正しく受診して早めに病気を治しましょう。