



おいしい顔で ハイ!チーズ

あなたとわしらの情報誌

5月15日(日) トリムハイキング

広 報

わし ら



2005
June

6

Contents -主な内容-

和島村次世代育成支援行動計画
財政事情を公表
トピックス
うつ病シリーズ
認知症を見逃さない
生活情報Q&A「たばこと健康」

2005年(平成17年)6月1日発行 No.382

和島村

記憶の一枚



久須美秀三郎銅像除幕式

(昭和37年11月27日)

今月の記憶の一枚は昭和37年11月27日に行われた久須美秀三郎銅像除幕式の写真です。

久須美秀三郎氏は明治44年(1911年)子の東馬氏とともに2代にわたりその私財を投げ打ち越後鉄道株式会社を設立。大正2年(1913年)に現在のJR越後線の前身、白山・柏崎間の鉄道が完成し、沿線市町村の発展に大きく寄与しました。また弥彦公園の開発にも尽力しました。現在小島谷駅に父の秀三郎像、弥彦公園には子の東馬像が建てられ顕彰されています。

〔写真提供〕
宮田 増夫 様

式典の写真を
お寄せください

和島村では合併にあわせ記念誌を作成しております。
良寛サミット、旧和島村役場竣工式、北辰中学校竣工式、妙法寺駅舎竣工式などの写真ありましたが、是非お寄せください。
お問合せ：和島村企画観光課
(74-3111)

広報 わし ら

平成17年6月1日発行 382
発行：和島村役場
編集：企画観光課
〒949-4511
新潟県三島郡和島村大字小島谷3434-4
TEL：0258(74)3111
FAX：0258(74)2791
<http://www.vill.washima.niigata.jp>
E-mail：w-kikaku@lily.ocn.ne.jp

編集者のつぶやき

和島村にとって最後のトリムハイキング。編集者にとって楽しみだったのはやはり「豚汁」です。大きな鍋で、しかも海岸で大勢で食べる豚汁はやはり格別で今年は3杯もいただきました。海に入って濡れてしまった子どもたちにとっても、体の芯から温まる格別の豚汁だったと思います。今月の表紙は、豚汁を美味しくそうに食べる親子の写真です。▶さてゴールデンウィークには、もてなし家でもミニSLなどのイベントがありましたが、そこでも親子が楽しそうに参加していました。子どものころ親子で参加した記憶は中に残ります。是非こうした機会を捉えて、親子の触れ合う時間が作ってみてはいかがでしょうか。

和島村の人口と世帯数

人口 5,035人(-5人)
男 2,419人(+1人)
女 2,616人(-6人)
世帯数 1,313戸(+2戸)
3月末現在・()内は前月比

和島村

次世代育成支援行動計画

～健やかに子どもが生まれ育つむらを目指して～

少子化は年々進み、社会経済をはじめ様々な影響を与えることが懸念されています。また子どもを取りまく環境の変化を受けて、子どもを生み育てやすい環境作りが求められています。

和島村では平成16年1月に乳幼児及び小学生児童のいる家庭を対象に実施いたしました「ニーズ調査の結果に基づき、「和島村次世代育成支援行動計画」を策定し、子どもを生み育てたい人が安心して子どもを生み育てられる地域作りを目指しております。今月号ではこの「和島村次世代育成支援行動計画」を紹介いたします。

計画策定の背景

平成15年7月に、「次世代育成支援対策推進法」が成立し、地方自治体、常時雇用者が300人を超える事業主及び特定事業主に、次世代育成支援対策に関する行動計画の策定が義務付けられ、同時に成立した「少子化社会対策基本法」とともに、新たに少子化対策に取り組むこととなりました。

計画の期間

この計画の全体の期間は、平成17年度から10年間ですが、本計画期間は前期5年間として、平成17年度から21年度です。

なお、社会・経済情勢、子どもをとりまく環境の変化等に迅速に対応していくために、必要に応じて計画の見直しを行っていきます。この計画終了後の後期計画として平成22年度から26年度の計画を平成21年度に策定します。

なお、この計画は合併後も和島地域版として活用されます。

基本理念

美しく安全な環境、
ものところの豊かさ、
楽しさ、のなかで
健やかに子どもが
生まれ育つむら



子育てに関するニーズ調査結果の概要

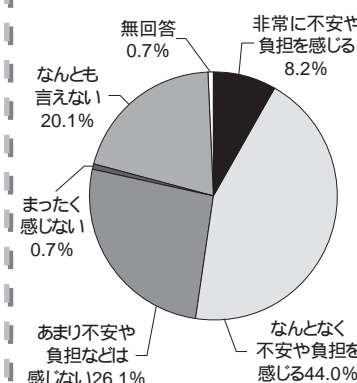
和島村では計画を策定するためニーズ調査を次のとおり実施しました。

対象
平成15年10月1日現在で和島村に在住されている平成3年4月2日から、平成15年4月1日までに生まれた子どもがいる世帯
調査期間/平成16年1月26日～平成16年2月9日
回収率/74.9% (対象319世帯中、回収が239世帯)
ご協力いただいた世帯のみなさまありがとうございます。

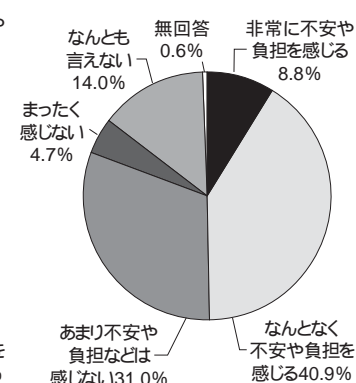
☆子育てに契して不安感や負担感があるかについて

「非常に不安や負担を感じる」と「なんとなく不安や負担を感じる」を合わせると、就学前児童のいる世帯で52.2%、小学生児童のいる世帯で49.7%に達しています。(単数回答)

就学前児童のいる世帯



小学生児童のいる世帯

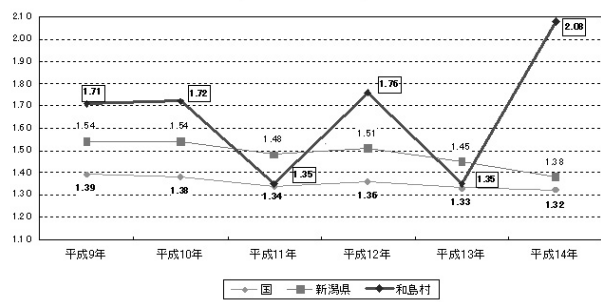


和島村の少子化の現状

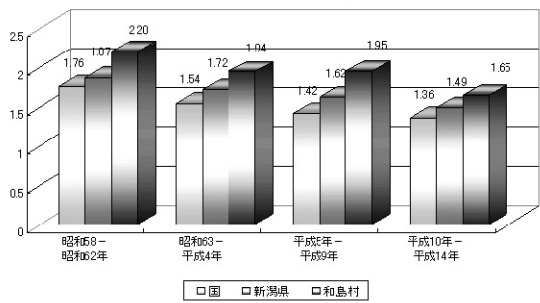
少子化の典型的な指標とされる合計特殊出生率(女性が一生の間に生むと推定される子どもの数を示す)は、全国的にも減少傾向にあります。本村においても同様に低下傾向は確認されます。本村の合計特殊出生率は人口が少ないため、年毎の変化が大きい傾向があり、平成14年は2.08と高い結果ですが、平成13年は1.35であり、長期的には低下していること、また出生数も長期的には減少していることが確認されます。

合計特殊出生率は国や新潟県よりやや高い傾向ですが、人口構成上の問題より、対人出生率が若く低いことが地域の特徴になっています。合計特殊出生率(単年度、5年平均)、出生率(人口1,000人当り)、出生数の推移は以下のとおりです。

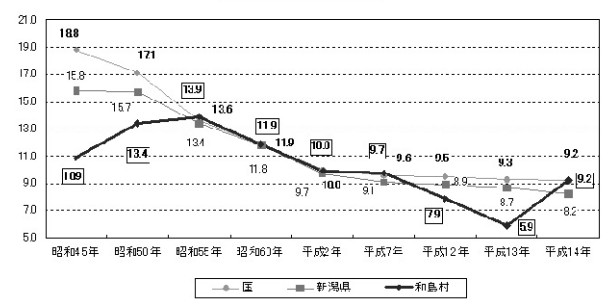
合計特殊出生率の推移



合計特殊出生率(5年平均値)



出生率(人口1000人当り)の推移



主な計画内容(主な事業例)【住民課】

<地域における子育て支援・保育サービスの充実>

| 事業名 | 事業内容・今後の方針 |
|------------------------------|--|
| 未満児保育環境整備 | 未満児保育における、安全及びその心身の順調な発達のために、未満児室の用具及び環境整備を行う。 |
| 【事業拡大】 放課後児童健全育成事業(児童クラブ) | 放課後、保護者が就労等で適切な保護が得られない児童を預かる。 【児童クラブの対象児童を6年生までとする。(平成18年度より実施予定。平成17年度は3年生までです。)】 |
| 【事業拡大】 子育て支援センター事業 | 保育室を開放し、地域の子育て家庭に対する育児支援・情報交換及び遊びの場とする。 【平日に勤務している、父親・母親のために、土曜日・日曜日に子育て支援センターを開設する。(平成18年度より実施予定。平成17年度は月曜日～金曜日に開設しています。)】 |

<子育て支援のネットワークづくり>

| 事業名 | 事業内容・今後の方針 |
|-------------------------|---|
| 【新規事業】 子育て支援ネットワーク会議 | ケース会議、研修会、住民への講演会、学習会など子育て支援全般についての連絡調整会議。 【平成17年度準備、平成18年度より実施予定】 |

<児童健全育成支援>

| 事業名 | 事業内容・今後の方針 |
|-----------------|--|
| 【新規事業】室内の遊び場の設置 | 雨の日でも遊ぶことが出来る、室内遊び場の設置。【平成17年度準備、平成18年度より実施予定】 |

<次代の親の育成>

| 事業名 | 事業内容・今後の方針 |
|------------------|--|
| 【新規事業】ちびっ子ふれあい事業 | 小・中学生を対象に、幼稚園・保育所の乳幼児と接し、世話をする。【平成17年より実施予定】 |

<家庭や地域の教育力の向上>

| 事業名 | 事業内容・今後の方針 |
|-----------------|---|
| 【新規事業】親になるための教育 | 妊婦教室・父親教室・親子あそびの教室など、さまざまな方面から親意識の啓発教室を開催する。【平成17年より実施予定】 |

<子どもの不慮の事故防止の活動の推進>

| 事業名 | 事業内容・今後の方針 |
|--------------------------|---|
| 【新規事業】 チャイルドシートの再利用事業 | チャイルドシートが不要になった人と必要な人のために「再利用展示コーナー」を設けて不要チャイルドシートの有効活用を図る。【平成17年度中に実施予定】 |

その他の計画内容

【住民課】

| 事業名 | 事業名 | 事業名 | 事業名 |
|--------------------|------------|------------------|-------------|
| 保育所大規模修繕 | 延長保育事業 | 妊婦健康診査 | 児童扶養手当 |
| 児童手当 | 3歳児健康診査 | 乳児健康診査 | 障害児福祉手当 |
| 妊産婦・新生児訪問指導 | 地域活動事業 | 1歳6か月児健康診査 | 特別児童扶養手当 |
| 新生児の誕生祝い品支給事業 | 障害児保育 | 乳幼児歯科保健事業(フッ素塗布) | 与板地区療育プレー教室 |
| 母子保健推進活動(健康づくり推進員) | 乳幼児医療費助成事業 | 歯科保健事業(フッ素洗口) | ひとり親医療費助成事業 |
| 通常保育事業(未満保育事業を含む) | 母子健康手帳の交付 | | |

【公民館】

| 事業名 | 事業名 | 事業名 | 事業名 |
|-----------|-------------|-------------|--------------|
| ちびっこ体育教室 | 少年教室 | 少年野球教室 | 少年バスケットボール教室 |
| こなかクラブ | アドベンチャースクール | 海洋教室 | 卓球教室 |
| わんぱく?ハテナ塾 | 少年剣道教室 | Jr.バレーボール教室 | |

【教育委員会】

| 事業名 | 事業名 | 事業名 | 事業名 | 事業名 |
|-------------|--------|------------|------------|---------|
| 幼児教育事業(幼稚園) | 就学援助事業 | 小・中学校自転車教室 | 特殊教育就学奨励事業 | 預かり保育事業 |

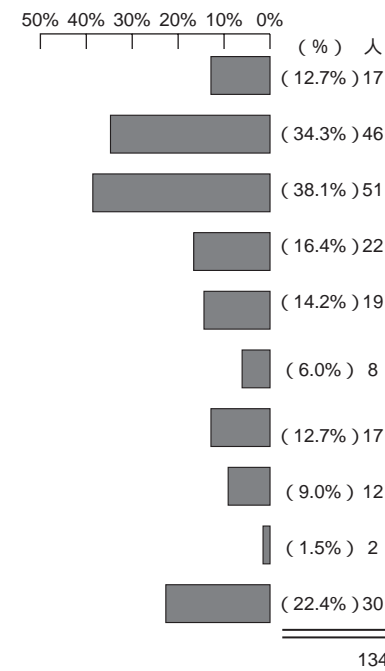
【総務課】

| 事業名 | 事業名 | 事業名 |
|-----------|-----------------------------|---------|
| 幼・保交通安全教室 | チャイルドシート購入費補助【平成17年度中に廃止予定】 | 幼・保防火PR |

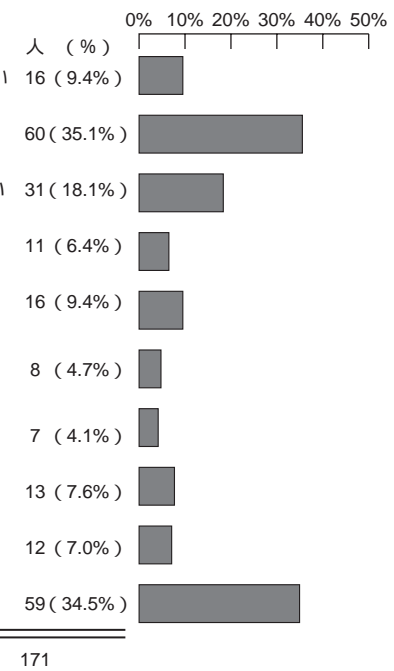
【企画観光課】

| 事業名 | 事業名 | 事業名 |
|--------|----------|-----|
| 国際交流事業 | 良寛の里書初め展 | |

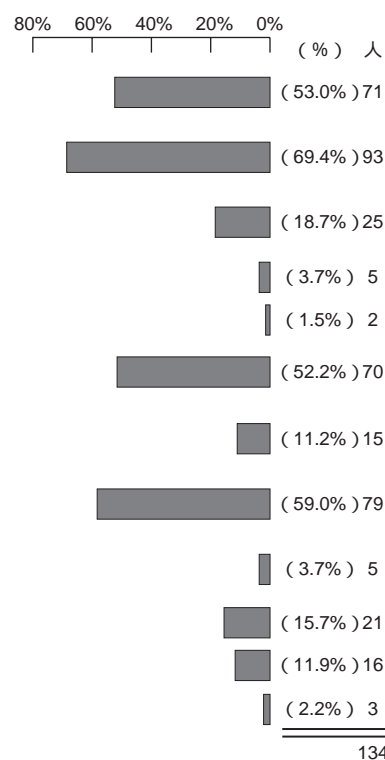
就学前児童のいる世帯



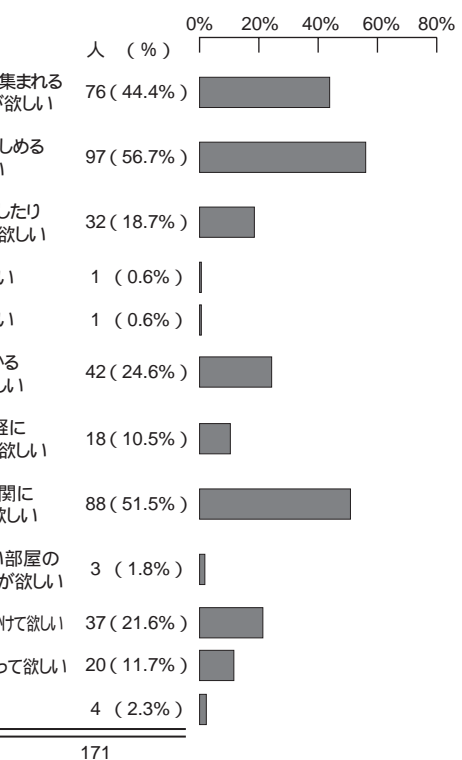
小学生児童のいる世帯



就学前児童のいる世帯



小学生児童のいる世帯



★特別な希望
希望の希望

就学前児童のいる世帯、小学校児童のいる世帯とも、自分の自由な時間が持てないことと出費の問題が大きい結果ですが、小学校児童のいる世帯の場合は不安や悩みが減少している傾向がうかがえます。(複数回答、対象数は就学前児童のいる世帯数134・小学校児童のいる世帯数171です。)

★村の子育て支援を實に村に対する期待の希望

村の子育て支援に対する期待内容を以下に示します。「子連れでも出かけやすく楽しめる場所を増やして欲しい」が筆頭に挙げられています。(複数回答、対象数は就学前児童のいる世帯数134・小学校児童のいる世帯数171です。)

和島村の財政事情を公表

下半期 平成17年3月31日現在

今月号では、和島村「財政事情の作成及び公表に関する条例」の定めるところにより、平成16年10月1日から平成17年3月31日までの財政事情をお知らせいたします。

災害復旧費や除雪経費を補正

平成16年12月1日に、第1回目として上半期における状況を公表しましたが、一般会計につきましては、その後において8回の予算補正を行いました。補正予算の主なものとしては、11月12日の臨時議会では地震による道路災害復旧費、12月定例会議においては予算組み替えや施設の修繕ほかを計上いたしました。1月25日の臨時議会では道路災害復旧費及び査定完了した下水会計への繰出金の調整、2月1日には除雪経費と地域防災がけ崩れ対策事業費を専決処理し、翌3月定例会においては、基金の繰入と積立金の調整、ほ場整備負担金の減額ほか、決算見込みによる歳入歳出の調整等を行いました。3月16日定例会においては繰越明許費を設定し、特別交付税・譲与税等の決定等による調整については、3月31日付けで専決予算を組み、その結果平成16年

度最終予算額は4,046,681千円となりました。災害の繰越額が678,015千円であり、これを差し引くと3,368,666千円となっております。

主な事業実績

歳入

歳入のうち村税では、個人住民税で前年対比約6、169千円、5・9%の減、法人住民税では約2、433千円、12・5%増と昨年の底打ち状態から若干持ち直してあります。固定資産税につきましては、約5、063千円、2・7%の増収となりました。交付税につきましては、普通交付税が構造改革の一環による縮減等の影響から0・9%減、特別交付税では二度に渡る災害経費が大幅に伸び、63・5%増で交付されました。村債につきましては、臨時財政対策債は減っているものの、各継続事業及び地域再生債の新規発行と災害復旧債により38・4%増の予算額となっております。

また、本年は財政事情が厳しく、財政調整基金から3千万円を繰り入れた他、統合小学校事業と与板柳消防・斎場事務組合負担金に充てるため、土地開発基金の条例を廃止し全額を繰り入れてあります。

歳出

当初予算編成段階では、一般財源の7割を占める交付税総額が不確定なため、人件費・扶助費・公債費といった義務的経費や補助事業への財源配分ウエイトが高くなってしまい新規あるいは投資的な村単独事業への配分は難しくなっており、交付税の確定と合わせまして、事業の必要性を加味しながら補正予算計上とさせていただきます。

主な補正事業としましては、防災無線の戸別受信機購入、長岡市・和島村合併協議会負担金、支援費制度支援費、小学校第三学年修了まで延長された児童手当であります。その他、補助事業では、合併処理浄化槽設置事業において補正で追加のあった3基分を合わせ6基が予定通り完了いたしました。

特別会計

その他の特別会計の状況につきましては、ご説明いたします。農業集落排水事業特別会計においては、平成11年に完成した中沢地区におきましても順調に水洗化工事を実施いただき、割合にして81・7%の皆様から利用いただいております。両高・桐原地区を合わせた普及率につきましては33・1%となっております。また、特定環境保全公共下水道で整備しております公共下水道事業特別会計につきましては、主に両高・島崎地区において管渠布設工事を行った結果、普及率で59・1%、水洗化率は76・9%となっております。農業集落排水事業を合わせた村全体の普及率

は92・2%に達しており、処理区域内の方におかれましては、早期の宅内工事をお願いするところであります。また、国民健康保険、老人保健の医療会計の適正な執行はもとより、当初心配された介護保険及び三島郡介護認定審査会の特別会計におきましては、サービス受給者が増加しており、今後より一層の村民並びに関係町村との理解と連携を取りながら事業を進めて参ります。

本村の財政事情を見ますと、税収については大きな伸びは全く期待できず、交付税についても下水道事業、高齢者福祉関連事業等の一部を除き、増額は見込めない中で、高齢者福祉対策事業初め、観光、教育、社会資本の整備等の各施策を積極的に推進していくには、いきおい国県補助金、地方債に頼らざるを得ない状態でありまして、しかし、住民の生活を守り、国の諸施策を側面からカバーし、ゆとりある生活環境をつくりあげるのもちろんのこと、村の行政の健全性を保持しながら住民サービスの堅持と大災害の復旧を第一とし、この局面を打破したいと考えております。

以上、平成16年度下半期における財政事情についてご説明申し上げましたが、個々の執行状況については別紙のとおりとなっております。今後におきましても、住民サービスの向上と行財政の健全化を推し進め、住みよい村づくりに専念する所存でありますので、尚一層のご理解とご協力を賜りますようお願い申し上げます。

(単位：千円、%)

| 会計名 | 予算額 | 収入 済 額 | | 収入割合 | |
|----------------|--------------|-----------|-----------|---------|------|
| | | 10月～3月 | 3月末日現在 | | |
| 一般会計 | 4,046,681 | 1,308,277 | 2,551,876 | 63.1 | |
| 特別会計 | 国民健康保険特別会計 | 333,589 | 182,085 | 310,452 | 93.1 |
| | 老人保健特別会計 | 556,753 | 287,954 | 527,467 | 94.7 |
| | 農業集落排水事業特別会計 | 437,811 | 138,799 | 154,504 | 35.3 |
| | 公共下水道事業特別会計 | 1,139,621 | 408,711 | 438,316 | 38.5 |
| | 介護保険特別会計 | 393,454 | 207,379 | 379,592 | 96.5 |
| 三島郡介護認定審査会特別会計 | 21,824 | 9,792 | 21,822 | 100.0 | |
| 計 | 6,929,733 | 2,542,997 | 4,384,029 | 63.3 | |

(単位：千円、%)

| 会計名 | 予算額 | 支出 済 額 | | 支出割合 | |
|----------------|--------------|-----------|-----------|---------|------|
| | | 10月～3月 | 3月末日現在 | | |
| 一般会計 | 4,046,681 | 1,915,868 | 2,769,491 | 68.4 | |
| 特別会計 | 国民健康保険特別会計 | 333,589 | 159,059 | 293,376 | 87.9 |
| | 老人保健特別会計 | 556,753 | 275,378 | 511,893 | 91.9 |
| | 農業集落排水事業特別会計 | 437,811 | 122,672 | 201,680 | 46.1 |
| | 公共下水道事業特別会計 | 1,139,621 | 328,872 | 497,938 | 43.7 |
| | 介護保険特別会計 | 393,454 | 204,433 | 358,427 | 91.1 |
| 三島郡介護認定審査会特別会計 | 21,824 | 10,405 | 19,719 | 90.4 | |
| 計 | 6,929,733 | 3,016,687 | 4,652,524 | 67.1 | |

(単位：千円、%)

| 科目 | 予算額 | 収入 済 額 | | 収入割合 |
|---------|-----------|-----------|-----------|-------|
| | | 10月～3月 | 3月末日現在 | |
| 村 税 | 350,071 | 171,340 | 340,360 | 97.2 |
| 地方交付税 | 1,370,928 | 496,150 | 1,370,928 | 100.0 |
| 諸 収 入 | 64,560 | 44,267 | 59,228 | 91.7 |
| 県 支 出 金 | 479,228 | 53,550 | 64,416 | 13.4 |
| 村 債 | 748,200 | 0 | 34,000 | 4.5 |
| そ の 他 | 1,033,694 | 542,970 | 682,944 | 66.1 |
| 歳 入 合 計 | 4,046,681 | 1,308,277 | 2,551,876 | 63.1 |

(単位：千円、%)

| 科目 | 予算額 | 支出 済 額 | | 支出割合 |
|-------------|-----------|-----------|-----------|------|
| | | 10月～3月 | 3月末日現在 | |
| 総 務 費 | 438,621 | 143,379 | 282,898 | 64.5 |
| 教 育 費 | 582,527 | 322,763 | 459,666 | 78.9 |
| 農 林 水 産 業 費 | 285,089 | 244,075 | 271,491 | 95.2 |
| 土 木 費 | 514,437 | 364,948 | 398,103 | 77.4 |
| 公 債 費 | 357,312 | 195,711 | 356,111 | 99.7 |
| そ の 他 | 1,868,695 | 644,992 | 1,001,222 | 53.6 |
| 歳 出 合 計 | 4,046,681 | 1,915,868 | 2,769,491 | 68.4 |

会計別予算執行状況

一般会計予算執行状況内訳

伝統の田植えを体験

5月12日(木)は島田小学校の5年生が5月18日(水)には桐島小学校5年生が田植えの体験学習を行いました。

当日は農協職員やボランティアが植え方を熱心に指導しました。子供たちは短パン姿に着替え田植えに臨みました。

島田小学校では、子どもたちは自ら田植定規を転がし田んぼに苗を植える印を付けていきました。桐島小学校の子どもたちは、「チョー楽しい」と言いながら丁寧に苗を植えていきました。

両小学校の児童にとつては、昔ながらの伝統の田植えを知る貴重な機会となったのではないでしょう。



古式ゆかしく春の茶会

5月22日(日)に、良寛の里で「良寛の里春の茶会」が催されました。当日は、茶室「指月亭」、良寛の里美術館内、及び出合いの庵の3席が設けられ、村内外から大勢の人が訪れました。

良寛の里の新緑が鮮やかな朱傘と赤もうせんをさらに引き立て、しっとりとした風情をかもしていました。

訪れたお客さんはしばしの間、良寛と真心に思いを馳せつつ、茶道の精神「わび寂」の世界を堪能されていたようです。



良寛様の思いを込めて手まりづくり

5月2日(月)、3日(火)の2日間、良寛の里「てまり」で手まり作りの実演が行なわれました。久住カツミさんをはじめとする手まり作りのベテラン5名が様々な模様の手まりを作成していきましました。

ゴールデンウィークということもあり大勢のお客さんが良寛の里を訪れ、手まり作りの妙技を見つめていました。見学されていた方は作りの実演を見ながら子ども好きの良寛さまの心に触れていたようです。



アウトドアライフ満載!

4月15日(金)、和島オートキャンプ場が平成17年の営業を開始し、比較的天候に恵まれたゴールデンウィークには、関東方面や長野といった県外ナンバーがずらりと並び、アウトドアライフを楽しもうとファミリーなど、大勢のお客さんで賑いました。

海と山の両方を楽しめることや、充実した施設が和島オートキャンプ場の人気の秘訣。みなさんも日本海の夕日と満点の星空の下、家族や友達同志でアウトドアライフを楽しんでみてはいかがでしょうか?



大賑わいの大型連休 笑い声が響いた道の駅

4月29日(金) ゴールデンウィーク初日のこの日は、午後から、しいたけの駒打ち体験会とほだ木即売会が行われました。

訪れた人たちは、和島夢来考房のメンバーがドリルで穴を明けたナラの木に菌を打ちつけていきました。打ち終わった原木は持ち帰ってもらい、来年の秋になります。美味しいしいたけを食べることが出来ます。

時価より相当安かったので、大変好評をいただき、大賑わいの体験会となりました。



◀ 楽しく駒打ち

5月3日(火)・5日(木)

晴天に恵まれた5月3日(火)・4日(水)・5日(木)はミニSL試乗会が行なわれ、大型連休ということもあり大勢の人で賑いました。

SLは東保内の佐藤昭一さんが自作したもので、本物と同じく石炭と水を使い蒸気力で走ります。もてなし家の前にはレールが約40メートルにわたって布設され、力強い走りに、乗り込んだ子どもたちは大喜びの様子でした。

このイベントは昨年も行われており、「今年もまた来ました!」と言うご家族もあり、のべ500



◀ 力強く走ります

人以上の人がミニSLを楽しみました。

また5月5日(木)には鯉のつかみ取りも行われ、暑さも手強い、びしょ濡れになりながらも、楽しんで鯉を追いかけました。取った鯉はビニール袋に入れて、大事に持ち帰っていました。

イベント盛り沢山だったゴールデンウィーク。芝生広場でもキャッチボールをしたり、お弁当を食べたりと家族で思い思いにすごされている様子でした。



◀ 濡れてもへっちゃら

見事にきれいになりました

4月24日(日)、落水海水浴場において海岸清掃が行なわれました。当日は観光協会や消防団などからボランティア約150人が出て、清掃にあたりました。

当日は、お天気にも恵まれ、約一時間半の清掃で空き缶やプラスチックのゴミなどを回収することができました。清掃が終わると参加者はきれいになった海岸を眺めながら満足そうな表情をつかべていました。

これから海の観光シーズンの始まりです。海で出したゴミは持ち帰るようお願いいたします。



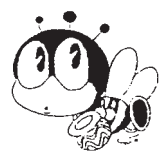
行政との橋渡し

4月12日(火)、行政相談員として活躍された小林昇一さんに照井道郎新潟行政評価事務所長よりこれまでの功績を称え感謝状が贈呈されました。

小林さんは平成15年4月に行政相談員を委嘱され、平成17年3月まで住民と行政の橋渡し役として活躍されました。

4月からは早川公男さんが新しく行政相談員に委嘱されました。行政相談員は皆さんと行政の橋渡しを役割とする身近な相談相手です。お気軽にご相談ください。





わし麻呂くんの部屋

生涯学習情報

B & G 海洋センター(プール) 7月1日オープン!

本格的な海洋性スポーツのシーンがやってきました。B & G 海洋センターでは、来る7月1日(金)からのオープンに向けて準備を進めています。

昨年リフォームしたきれいなプールで体力づくり、健康管理に家族そろってご利用ください。

また、開放期間は9月11日(日)まで、開放時間については下記の通りなっています。みなさんご利用をお待ちしています。

期間 7月1日(金)～9月11日(日)

お問合せ先
和島村教育委員会
(☎74 3111)

開放時間

| 土曜 | 午前9時～11時30分 |
|------|-------------|
| 日曜 | 午前9時～11時30分 |
| 祝日 | 午後1時～5時 |
| 夏休み | 午後7時～9時 |
| 期間 | 午後7時～9時 |
| 右記以外 | 午後7時～9時 |
| 平日 | 午後7時～9時 |
| 夜間のみ | 午後7時～9時 |

夏休み期間 7月25日～8月31日



救命講習会 受講者募集

これからの季節、水に親しむ機会が多くなります。そんな折りがら教育委員会では、万一の時の応急手当ての必要性及び対処法、更には心肺蘇生法の習得を目指し、「救命講習会」を開催いたします。

期日/6月22日(水)

時間/午後7時30分
会場/ゆきわり荘
受講料/無料
申込み/6月17日(金)までに教育委員会にお申込みください。

その他/受講者は、実習に適した動きやすい服装でおいでください。

詳しくは教育委員会までお問合せください。(☎74 3111)

【体育協会主催】

アルビレックス新潟後援会より招待頂き、サッカー「アルビレックス新潟」の試合を観戦しました。

小学生/大人まで32名が参加!当日の「ピククスワン」は約4万2千人の大観衆!その熱気と歓声に押されて、参加者の応援もエキサイト!結果は、皆さんの声援が届き、2-1の勝利に終わり、大満足の観戦ツアーでした。

道中の車内では、後援会から頂いたアルビレックスグッズの大抽選会で盛り上がり、観戦の疲れも吹き飛んだ表情でした。



なお、体育協会ではサッカー「アルビレックス新潟後援会会員」を募集しております。興味のある方は、お電話にて問合せ下さい。

陶芸に興味のある人募集

陶芸サークルでは、新規会員を募集しています。

お皿やカップはもちろん、季節にあわせた置物など作って、玄関に飾るといったのも素敵ですね。それも自分自身で作った世界に一つだけの作品です。

羽生田燃燦元での修行された見附市の講師藤田先生はとてきま

くな方で、初心者のみなさんやお子さんも気軽に参加していただけます。

ぜひこの機会に、なにか始めてみたいわという方ご連絡ください。

活動日 主に第2・4水曜日
時間 午後7時～9時
会場 ゆきわり荘
会費 月会費二千円と粘土代
講師 藤田征一(見附市)
連絡先 和島村公民館
☎74 3111

少年教室スタート 役場周辺なぞなぞラリー

去る4月23日(土)、小学3～6年生を対象とした少年教室の開講式と第1回学習が小体育館とその周辺を会場として行われました。

今年度は45名の小学生から申し込みがありました。全12回にわたる各種体験活動を通じて、自主性や協調性を育むため様々な学習をしていきます。

第1回目の学習は、それぞれ班に分かれ、班長と副班長を決め、役場周辺なぞなぞラリー』を実施しました。

最初はまとまりがない班もあり



ましたが時間が経つにつれ、班長を中心に行動していききました。

これから成長していく子供たちを見るのがとても楽しみです。

自然に親しみ

ふるさと再発見 トリムハイキング

5月15日(日)、公民館主催のトリムハイキングが行われました。

当日は約180名が参加。良寛の里ふれあい広場を出発地点として、目的地の山田海岸を目指しました。

海岸に到着するとお父さんたちは早速豚汁作りを開始。子どもたちは一目散に海へと駆け出して行きました。子どもたちの中には、上半身まで海につかり、ずぶぬれ



の子供がいましたが、温かい豚汁で心も体も温まった様子でした。

また食事の後宝探しゲームも行われました。子どもたちは我先にと砂の中に埋めてある宝の番号が入っているフィルムケースを探していました。

参加者のみなさんは豊かな自然環境を再確認しつつ、親子の交流を深めた一日となったようです。



平成18年度使用教科書展示会のお知らせ

小・中・高校の来年度使用教科書を展示します。

今年度は特に来年度使用の中学校用教科書を中心に展示会を実施します。

期間/6月13日(月)～7月1日(金)まで
時間/平日:午前9時～午後6時まで
土・日:午前9時～午後5時まで
会場/長岡市教育センター(☎32 3716)

「1人で悩まず」相談を

新潟県などでは子育ての悩みや子どもたちの学習、いじめ不登校等に関する相談に電話で応える施策を講じています。直接学校や村の教育相談員に話にくい場合は下記電話相談をご利用ください。

家庭教育・子育て電話相談(生涯学習課)
☎025 283 1150
毎週月～金曜日午後1時～9時
Fax相談
☎025 284 6019
午後9時～翌日午後1時

教育相談のご案内

青少年相談支援班(高校教育課)
☎025 280 5124
毎週月～金曜日
午前9時～午後5時
教育センター相談(長岡市教育センター)
☎0258 32 3663
長岡市教育センターでは面接相談も行なっていますが、面接相談は予約制ですので、事前に電話にてお申込ください。

「ボクらの青春」募集中!!

期間 8月26日(金)、27日(土)、28日(日)

内容 固定ギャラリ整理、ギャラリ受付、キャリングボードなどごなたでもできる簡単な仕事です。提供品 大会ポロシャツ、大会キャップ、昼食

対象 18歳以上(男・女問わず)

今月の体育館 一般開放日

6月5日(日)
6月12日(日) 雨天時小体のみ
6月19日(日)
6月26日(日)

時間は午前8時30分から午後5時までとなっています。事前の申し込みは不要です。お気軽にご利用ください。

教育委員会・公民館 お問合せ先

電話番号 3111

FAX 3500

あなたのこころはお元気ですか？

【今月のテーマ】『うつ病』は気の病？

うつ病について、どれくらいご存知でしょうか？いくつか正解できるか挑戦してみてください。

うつ病クイズ

- ストレスが続くと
- A 誰でもうつ病になりうる
B 弱い人だけがうつ病になる
- 一生のうち、うつ病になる頻度はわが国では
- A 約15人に一人と考えられている
B 約150人に一人と考えられている
- うつ病の時には
- A 気持ちが沈んだり、意欲がなくなったりなどの精神症状だけができる
B 精神の症状の他に、眠れない、頭が重いなどの症状を伴うことが多い
- うつ病や抑うつ状態になったら病気に打ち克つために、がんばらないといけない
- B ゆっくり休み、専門医(精神科医)と相談した方がよい

うつ病を治療せずに放っておくと

- A 重症化することもある
B ほとんどは自然に治る

(答え) A A B B A

いくつか正解できましたでしょうか？うつ病を正しく理解し、心配なことがある場合は、保健師等に相談ください。

うつ病とは？

日常生活における、落ちこみや悲しみ、不安などは誰でも経験するものですが、そういった憂うつな状態が回復せず、長く続いてしまう病気です。脳内の神経伝達物質の働きが一時的に乱れることが原因です。単に『気の持ちよう』で起こる病気ではありません。

6月7、8日は **基本検診** (233の検診) です。

18歳～64歳の方は、「こころの元気度調べ」をご記入の上おでかけください。

「こころの元気度調べ」とは自分自身では気がつきにくい『自分のこころ』の健康度を評価するものです。あくまでも調査票による結果ですので、病気を判定するわけではありません。書いた内容を、他にもらすようなことはありませんので安心してご記入ください。

厚生労働省の研究班が『こころの健康度の状態』を調べるために開発した調査票です。



認知症を見逃さない

認知症とは「痴呆」のこと。あまり目立たないうちに適切に対応することが重要なポイントです。そこで、早期発見のために認知症のチェックをしてみましょう。もし気になる点がありましたらお気軽にご相談ください。

以下の項目のできることに つけ合計点をだしてみましょう

| | |
|------------------------------|--|
| 自分で電話番号を調べて、電話をかけることができる | 貯金の出し入れや家賃・公共料金の支払い、お金のやりくりなど、家計管理することができる |
| 日用品を買いにいけることができる | 郵便貯金・銀行預金の出し入れをすることができる |
| リーダーとして、何かの行事の企画・運営を行うことができる | 薬を決まった分量、決まった時間に飲むことができる |
| 何かの会の世話役や会計係を務めることができる | 一人でバスや電車を利用して、あるいは車を運転して出かけることができる |
| 請求書の支払いをすることができる | 一人や税金の申告書をひとりで作成することができる |
| 掃除をすることができる | 食事の用意をすることができる |
| 見知らぬ場所へひとりで計画をたてて旅行することができる | |
| 手紙や文章を書くことができる | |
| 洗濯物・食器を整理整頓することができる | |

合計6以下 → 認知症を疑い すぐ専門医へ
予備群となったら → すぐ専門医へ トレーニング挑戦

認知症予備群

| | | | |
|---------|-------|---------|--------|
| ～69歳 | 11点以下 | 70歳～74歳 | 10点以下 |
| 74歳～79歳 | 8点以下 | 80歳～ | 7～6点以下 |

(注意 身体に障害があったり、耳や目に障害があると正確に判定できないことがあります)

まず相談してみましょう

認知症専門医による相談が実施されます。

| | |
|-----|-----------------------------|
| 日時 | 平成17年6月24日(金) 午後1時30分～3時 |
| 場所 | 和島村保健センター |
| 対象 | 本人またはご家族など |
| その他 | 予約が必要です |



ご予約・お問合せ
和島村役場 住民課保健師
(☎74-3111)

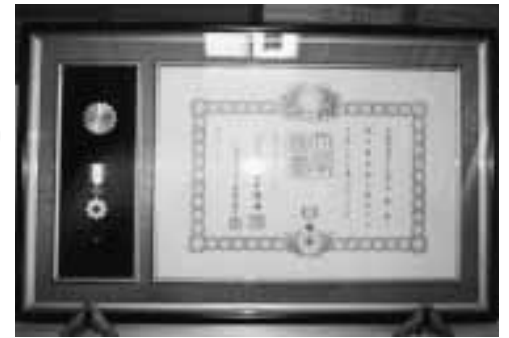
おめでとーございませぬ 旭日双光章

久須美逸郎さん



久須美逸郎さん

小島谷の久須美逸郎さんが、この春の叙勲で旭日双光章を受章されました。久須美さんは昭和50年8月から昭和62年7月までの12年間にわたり和島村議会議員として貢献され、昭和58年8月から2年8ヶ月間和島村議会議長の要職に就いておられました。



また平成7年5月から平成15年4月までの2期8年にわたり和島村長として地方自治の振興に貢献され、今回の受章となりました。久須美さんは「村長就任早々大きな減俸をしたため、いただけるとは思っていませんでした。それだけにうれしく思っております。私は過去いくつかの役職を勤めさせていただき、その方の一のご恩返しと思い、お年寄りを病院へ送り迎いのボランティアをしております。健康であれば75歳まで務めたいと思っております。村民のみなさんに過去にいただきましたご支援ご協力に心から感謝申し上げます。」と話されていました。

6月の納税・納入

- 村 県 民 税
- 国民健康保険料
- 介護保険料
- 保育所保育料
- 幼稚園保育料

6月

| | | | | | | |
|---|----|----|----|----|----|----|
| 日 | 月 | 火 | 水 | 木 | 金 | 土 |
| | | | 1 | 2 | 3 | 4 |
| ⑤ | 6 | 7 | 8 | 9 | 10 | 11 |
| ⑫ | 13 | 14 | 15 | 16 | 17 | 18 |
| ⑰ | 19 | 20 | 21 | 22 | 23 | 24 |
| ⑳ | 26 | 27 | 28 | 29 | 30 | |

お知らせ

役場 ☎74-3111 FAX74-2791

INFORMATION

長岡広域圏イベント情報

- 『長岡市花いっぱいフェア』 長岡市
 期 日 / 6月4日(土)~6月5日(日)
 会 場 / 千秋が原ふるさとの森
 内 容 / 今年の花いっぱいフェアは中越大地震の被災者の方々の復興を祈念したイベントが盛りだくさんです。
 問合せ / 長岡市公園緑地課 (☎ 39-2230)
- 『中之島・見附市今町 大風合戦』 見附市
 期 日 / 6月4日(土)~6日(月)
 会 場 / 刈谷田川今町大橋下流両岸
 内 容 / 勇壮な掛け声とともに、量十畳もの大風が空を舞う、伝統行事。中之島と対岸の見附市今町との間で行われる。
 問合せ / 見附商工会今町支所 (☎ 66-2267)
- 『新潟別院お取越』 与板町
 期 日 / 6月25日(土)~6月27日(月)
 会 場 / 与板町内
 内 容 / 約100店からのいろんな露店が沿道に連なる
 問合せ / 本願寺新潟別院 (☎ 72-2120)

6月の救急診療のご案内

内科、小児科、外科、歯科の昼間

| | 診療科目 | 診療時間 |
|------------------------|------------|------------|
| 長岡市休日急患診療所 (☎35-8255) | 内科(小児科)・外科 | 9:00~18:00 |
| 長岡休日急患歯科診療所 (☎33-9644) | 歯科 | 9:00~16:00 |

休日救急当番医表

| 区 分 | 午前10時~午後5時 | 午前9時~翌午前9時 |
|--------|---------------------|----------------|
| 診療科目 | 産婦人科 | 内科・小児科・外科・産婦人科 |
| 5日(日) | 明石医院 | 立川総合病院 |
| 12日(日) | 小林真紀子 レディースクリニック | 長岡赤十字病院 |
| 19日(日) | 丸岡医院 | 長岡中央総合病院 |
| 26日(日) | トマトレディスクリニック | 立川総合病院 |

お問い合わせ及び連絡先

| | |
|-------------------|-----------------------|
| 長岡赤十字病院 ☎28-3600 | 小林医院 ☎27-7755 |
| 長岡中央総合病院 ☎35-3700 | セントポールクリニック ☎21-0800 |
| 立川総合病院 ☎33-3111 | トマトレディスクリニック ☎39-7111 |
| 明石医院 ☎32-3262 | 丸岡医院 ☎39-2422 |

都合により当番の変更がありますので、事前にご確認ください。

6月の子育て支援センター活動表

曜日別メニュー

| | |
|-----|---------|
| 月曜日 | リズム遊び |
| 火曜日 | みんなで遊ぼう |
| 水曜日 | わくわくデー |
| 木曜日 | 体を動かそう |
| 金曜日 | 作って遊ぼう |

今月のわくわくデー(水曜日)

| | | | |
|-----|-------------|-----|-----------|
| 1日 | おもちゃを作る(楽器) | 22日 | 誕生会・发育測定 |
| 8日 | 小麦粉粘土で遊ぼう | 29日 | 避難訓練・伝承遊び |
| 15日 | 紙であそぼう | テーマ | 作って楽しく遊ぼう |

場所：子育て支援センター「にこにこルーム」(和島幼稚園内)
 時間：午前9時30分から午後3時(お好きな時間帯に遊びに来てください。)
 歌・手遊び・紙芝居などは曜日に関係なく毎日行っています。
 お問合せ：和島保育所 (☎74-3078)

歯の健康 Q&Aコーナー

Q 歯磨きで肺炎、痴呆予防効果があると聞きましたが本当ですか。

A 口を刺激することは、脳を刺激する近道であるといわれています。歯の健康状態と寿命との因果関係も指摘されており、歯が残っていてもかみ合わせのよい人は長生きする傾向にあるというものです。

年齢とともに口の反射機能は低下していきます。高齢者の最大の死因である老人性肺炎は、このような反射機能が低下して、口の中の細菌がそのまま気管に入ることで起こります。お口の手入れと肺炎の関係を調査した結果、食後に5~10分の歯磨きを続けた高齢者は、約40%も肺炎の発生率が減少し、さらに痴呆症状にも効果があつたと報告されています。

歯磨きは特別なことではなく、日常生活の一部となっている行為ですので、続けやすく小さな労力でより効果的に脳を活性化できます。歯磨きは、すぐに始められる手軽な健康法ですので、毎日朝昼晩続けていくたいものです。

(新潟県歯科医師会)

知って得する、覚えて役立つ情報

生活情報Q&A

今月のテーマ たばこと健康

Q たばこから発せられる煙の中には、発がん性物質は、何種類くらい含まれているのでしょうか。

A たばこの煙には、わかっているだけで、4,000種類以上の化学物質が含まれています。このうち、発がん性があるものは、約60種類。また、ニコチンや一酸化炭素などの人体に有害な物質は、約200種類に上ります。

Q いわゆる「低タール・低ニコチンたばこ」を吸っている人の場合、それ以外のたばこ喫煙者と比べて、たばこはやめやすいでしょうか。

A たばこに含まれる「ニコチン」には、精神的、身体的な強い依存を引き起こす作用があり、いったん喫煙を始めると、判断能力のある成人であつても、禁煙することは難しくなります。現在、一般に流通している「低タール・低ニコチン」のたばこでも、通常のたばこよりも肺がんなどの危険性が下がることは確認されていません。また、喫煙者は血液中のニコチン濃度を一定に保つよう無意識に喫煙の仕方を変えてしまいます。低タール・低ニコチンのたばこに変えても、かえって吸う本数や吸う深さが増えるので、健康への影響が減るとはいえず、むしろ一酸化炭素などの吸収量が増えてしまいます。

Q 喫煙は、がんや心臓病、また高血圧といった生活習慣病になる危険性を高めることが指摘されています。このうち、喫煙者の「がん」による死亡率は、非喫煙者と比べてどの程度高くなるのでしょうか。

A 喫煙者のがんによる死亡率の危険性は、男性が1.7倍、女性が1.3倍になることが、厚生労働省の調査により明らかになっています。特に、男性の肺がんによる死亡率は、非喫煙者と比べて4.5倍にも高まり、次いで「喉頭・咽頭がん」「食道がん」など、たばこの煙にさらされやすい部位で多く発症するという結果が出ています。

Q たばこの煙には、「主流煙」と、「副流煙」があります。この副流煙に含まれるニコチンの量は、主流煙のおよそ何倍ありますか。

A たばこから立ち上る副流煙には、喫煙者が吸い込む主流煙よりも多くの有害物質が発生することがわかっています。例えば、ニコチン

また、たばこに含まれるニコチンには、心拍数を増加させたり、血管を収縮させたりする効果があること、また、同じく一酸化炭素には、体内の中性脂肪や悪玉コレステロールを増加させるなどの効果があり、肥満や高血圧、動脈硬化などをもたらすことから、心臓梗塞やクモ膜下出血などの原因ともなります。

また、妊娠中の女性が喫煙していると、体内の赤ちゃんの体に悪影響を与えるといわれています。妊娠女性の喫煙による赤ちゃんへの影響を教えてください。

A 妊娠中の女性が喫煙していた場合、その女性の赤ちゃんが低体重で生まれてくる確率は、喫煙していない女性と比べておよそ2倍にも上ります。この低体重で生まれてくる赤ちゃんは、平均的な赤ちゃんよりも200~250g体重が少なく、発育や知能の発達が遅れといった影響を受けるケースも少なくありません。

また、早産や流産の危険性も高くなるほか、胎児死亡や死産、出産後の新生児死亡などの確率も高くなることもわかっています。

では2.8倍、一酸化炭素では3.6倍と、どれも主流煙の数倍もの有害物質が含まれていることから、たばこの害は、決して喫煙者だけの問題ではないといえます。

また、身近に喫煙者がいて、受動喫煙をする機会が多い人の場合、受動喫煙をする機会のない非喫煙者と比べて、肺がんでの死亡率は1.2倍、心筋梗塞などの虚血性心疾患での死亡率は1.3倍になります。



基本検診結果説明会

生活習慣病を予防するには、普段の生活が大切です。基本検診の結果を見て保健師と一緒に普段の生活について考えてみませんか？

Table with 4 columns: 日程, 対象, 時間, 内容. Rows for 7月2日, 7月4日, 7月5日, 7月6日.

和島村保健センター

6月30日結果が届きますので、説明会でお返しいたします。結果は一人5分程度でお返しできます。自由においでください。未参加者には翌週郵送になる予定です。お返しできるのは、あなたの基本検診結果と生活改善点を具体的に作成された資料です。予約は不要です。お問合せ 和島村役場住民課 (☎74 3111)

人権擁護委員制度を「ご存知ですか？」

6月1日は人権擁護委員法が施行された日です。村には法務大臣から委嘱された人権擁護員がおります。人権問題で困りごとや心配ごとがありましたら、一人で悩まずに気軽に相談ください。相談は無料で秘密は厳守されます。人権擁護委員 山田 勝 遠藤つづ子 (遠藤さんは4月1日付で4期目に再任されました。)

特設人権相談所の開設 日 時 6月2日(木) 午前10時～午後3時

税務職員試験について

人事院・国税庁では税務職員を募集しています。税務職員は国家公務員採用Ⅲ種(税務)試験の合格者の中から採用されます。

受験資格 昭和60年4月2日～昭和63年4月1日生まれの者 試験の程度 高校卒業程度 受験申込受付期間 6月21日(火)～6月28日(火)までに希望する受験地の人事院地方事務局(所)へ 申込配布場所 人事院各地方事務局(所)のほか各税務署等で配布しています。試験日程 1次試験 9月4日(日) 教養試験、適正試験、作文試験 合格発表 1次試験合格者 10月7日(金) お問合せ 長岡税務署 (☎35 2070)

放送大学学生募集のお知らせ

平成17年度第2学期(10月入学)の学生を募集しています。文部科学省・総務省所管の正規の通信制大学でテレビとラジオの放送で授業を行う大学です。

新・長岡市の市制100周年記念事業のアイデア募集

平成18年1月1日予定の4市町村との合併により誕生する新・長岡市は、平成18年4月1日に市制施行100周年を迎えることになりました。この大きな節目の年に、新たな100年のスタートにふさわしい記念事業を積極的に展開し、「市民力」、「地域力」を引き出すとともに、新市の一体感の醸成をめざしていきたいと考えています。そこで、この記念事業に関するアイデアを募集します。ぜひ、和島村、寺泊町、栃尾市、与板町の皆さんからも、ご応募いただきたいと思います。たくさんアイデアをお待ちしています。

記念事業の実施時期 平成18年度中 応募方法 任意の様式に、事業の名称と内容、応募される方の住所、氏名、

入学試験はありません。スカイパフェクTV!(CSデジタル放送)を利用して自宅で視聴できる大学卒業の資格が取得できます。

新潟県内では現在約1600名の学生が学んでいます。募集期間 平成17年6月15日(水)～平成17年8月31日(水) 募集する学生の種類 学部 全科履修生(卒業を目指す学生) 選科履修生(1年間在学する学生) 科目履修生(1学期間在学する学生) 大学院 修士選科生(1年間在学する学生) 修士科目生(1学期間在学する学生) 学費 入学料 教養学部

献血のご案内

和島村の献血バス巡回日 日にち: 6月29日(水) 会場: ブルボン和島工場 午前9:00～11:00 和島村保健センター 午後1:00～4:00

献血にご協力を!!!

皆さんが病気になったり、事故にあわれたりしたときの治療に使われる輸血用血液は、すべて皆さんの善意の献血で得られた血液で賄われています。長期保存のできない血液を1年を通じて安定供給するため、皆さんのご理解と継続的なご協力をお願いいたします。県内では、献血バスが各市町村を巡回しているほか、3箇所の献血ルームで毎日受け付けを行っています。

献血ルームでは、血漿成分のみを採血する成分献血も行っております。全血献血に比べて体への負担が軽く済むとともに、より多くの血漿成分を献血することができ、血液凝固因子製剤等の製造に役立てられています。

血液製剤の安全性の確保のため、HIV等の検査目的の献血はご遠慮ください。お問い合わせ先 役場住民課・保健衛生係 ☎74-3111



良寛禅師墓前法要及び講演会のご案内

和島村良寛会では、毎年良寛禅師の墓前法要を行っております。どなたでもご参列いただけますので、焼香下さいますようお願い申し上げます。日時 6月6日(月) 読経 10時～ 講演会 10時30分～ 講師 磯野猛 先生 演題 『出生地の良寛』 場所 隆泉寺 和島村役場企画観光課 お問合せ (☎74 3111)

障害者110番のご案内

info@city.nagaoka.niigata.jp 障害のある方の人権や財産権等を守るため障害者自身や家族、支援者からの相談をお受けする相談窓口です。秘密は固く守られます。ひとりで悩まずにご相談ください。一般相談 専任相談員による相談です。電話(FAX)相談または来所相談をお受けします。

事前予約が必要です。毎月1・2・3・4水曜日午後11時～実施します。

点検し、危険!と不安をおおっぴろげに、契約を急がせる「点検商法」に注意 無料の耐震診断などの点検をして、大げさな説明で高額な家の補修工事等の契約をせまる こんな手口で... ①「耐震の無料診断」と言って床下などに入り「柱が腐っている。今日契約をすればサービスする。」と言って高額な補修工事契約をせまる ②「水道局の方から頼まれて水質検査にきました。」と言って、あたかも汚れた水であるかのように見せて、浄水器の取付け工事を契約させる アドバイス (1) 不意に訪れて、簡単に見ることができない場所を点検 (2) 本日に工事が必要か、また金額は妥当かどうかは、知り合いや地元の事業者などに相談しましょう。水道局や保健所から来ましたが、役所に問い合わせ確認しましょう。突然点検に来ることはありません。契約しても契約日から8日以内であれば無条件で解約できます。 県消費生活センター ☎025 285 4196

