

# WASHIMA

11

2001 NOVEMBER

広報  
わしま

11月号  
平成13年11月1日発行

発行 和島村役場 編集 企画観光課

〒949-4511

新潟県三島郡和島村大字小島谷3434-4  
☎0258-74-3111 FAX74-2791

## はじめのともだち

みなさん、はじめまして。ぼくは今日、1歳6ヶ月の検診を受けるためにお母さんと一緒に保健センターにきました。体重や身長をはかってもらったり、歯医者さんからお口の中を検査してもらったり。怖くてちょっと泣いちゃったけど、はじめの友だちができてとても嬉しかった。これからももっともったくさんの友だちを作りたいから、ぼくを見かけたら気軽に声をかけてね。

### Information

#### 交通安全活動の推進に尽力

多年にわたり和島村の交通安全活動推進にご尽力をいただいている長谷川清子さん(小谷)がこのほど県警察本部長及び県交通安全協会長よりその実績が認められ「交通安全功労者表彰」を受けられました。



長谷川さんは昭和60年に村安全

協会理事に就任。現在は女性部役員を兼務しながら紙芝居を題材とした交通安全教育をはじめ、多方面にわたり交通事故防止に活躍されています。このたびの表彰はその優れた活躍が認められたことによるものです。



#### 運転免許更新時の添付写真省略のお知らせ

～本年11月1日(木)から～

運転免許証の更新申請をされる方は申請書に添付する写真が不要になります。

##### 【取扱い免許センター】

○新潟免許センター ○長岡免許センター

※ただし、新規免許取得者、免許証をなくされた再交付申請の方は、写真の添付が必要です。

◎不明な点は与板警察署(☎72-0110)又は与板地区安全協会(☎72-2218)へお問い合わせください。

#### 人口の動き

9月末人口	
人口	5,162人 (-12)
男	2,495人 (-5)
女	2,667人 (-7)
世帯数	1,313世帯 (-1)
( ) 内は前月比	

南北に長く、複雑な地形の日本では、冬の訪れにも時間差があります。北海道や東北地方では、10月の中ごろになると初霜や初氷が観測され、そろそろ冬が近いことがうかがわれます。

11月に入ると、西高東低のいわゆる冬型気圧配置が現れるようになり、比較的温暖な地方からも木枯らしの便りが届き始めます。

暖房器具が欲しくなるのは、一般的に朝の最低気温が8℃に下がるころからといわれます。東京を例にとると、最低気温の平均が8℃ぐらいになるのは11月20日過ぎ。昭和の中ごろは11月3、4日には8℃になっていたといえますから、やはり温暖化は進んでいるようです。

11月も下旬になると、ストイブやこたつの準備をしたり、暖かいコートやマフラーなどの防寒具を取り出したりと、冬支度も本格的に。雪の多い

#### 冬支度



地方では、草木などをわらやむしろで覆う雪囲いや、木の枝をつり上げる雪吊りの用意をして雪害に備えます。

自動車のタイヤをスタッドレスタイヤにはきかえるのも、雪国ならではの冬支度です。

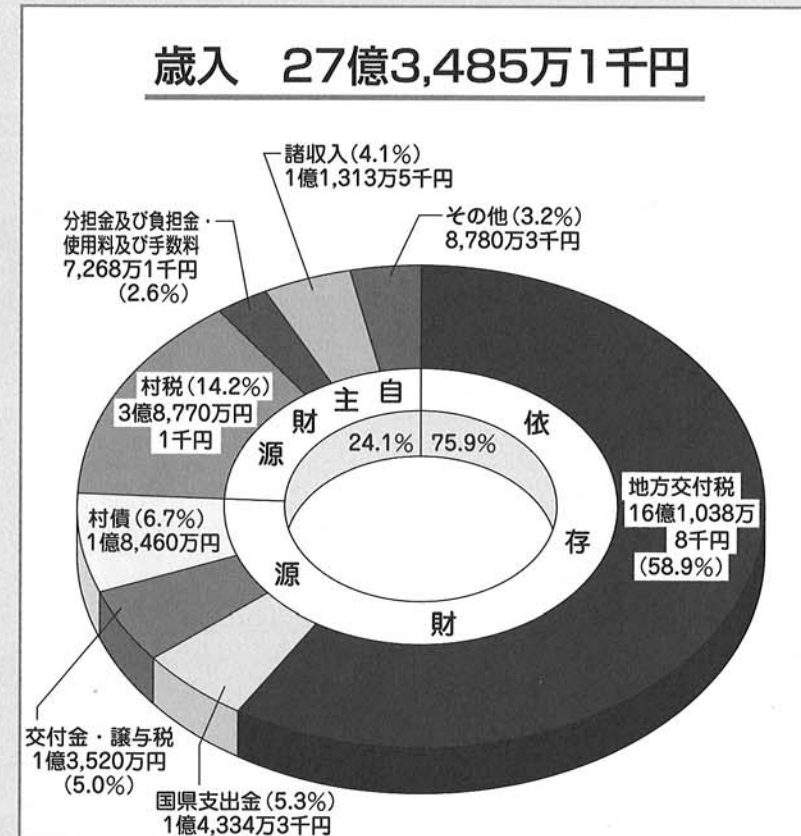
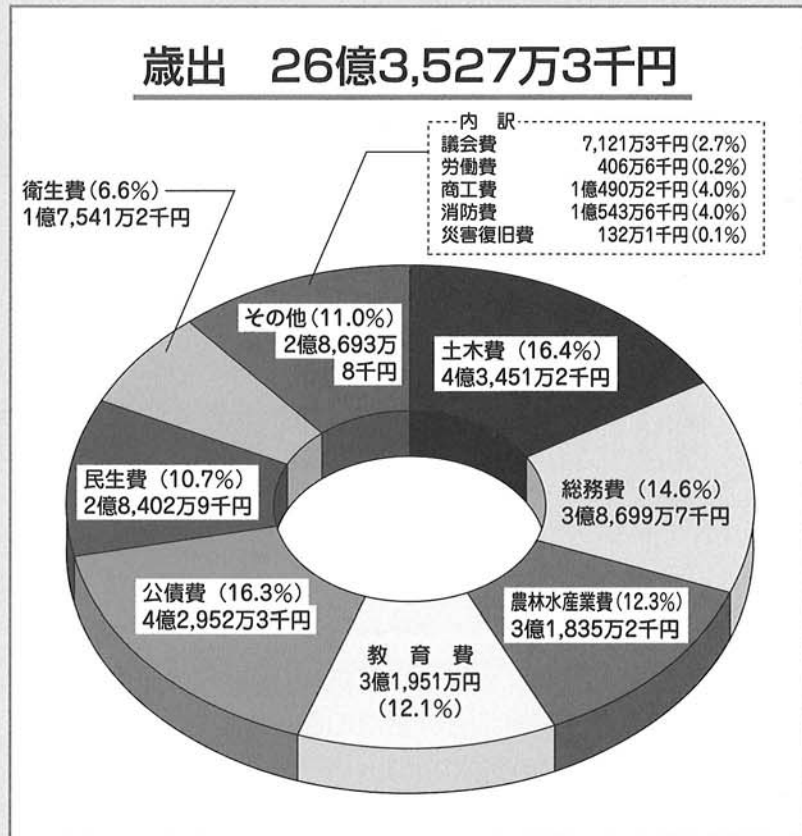
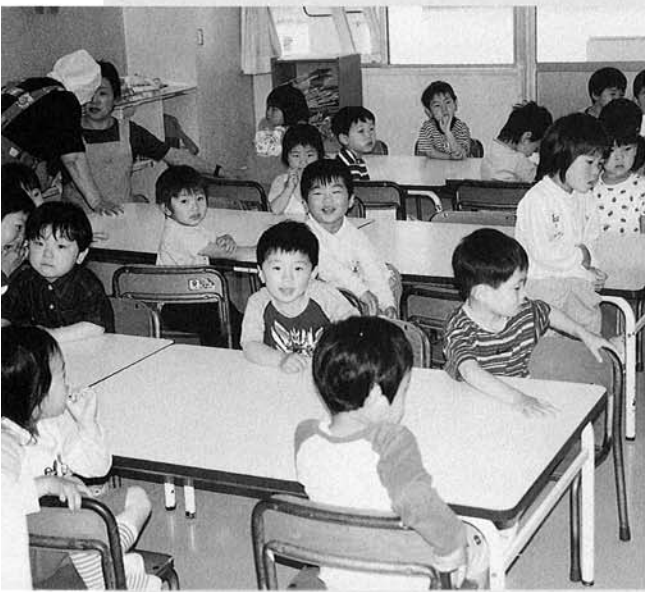
冬に備えての漬物づくりも盛んに行われます。東北地方では農山村地域を中心に、今でも自家製の漬物を作る家庭が多く、春まで食べるのに十分なだけの漬物の仕込みをするこの時期は大忙しです。信州では、野沢菜漬けにする菜を洗う光景があちこちで見られます。冬の訪れを実感させる風物詩です。



# 平成12年度 決算報告

# 和島村総決算

# これが村の使ったお金です



## 平成12年度決算の状況

平成12年度一般会計及び特別会計の決算が去る9月定例議会において認定されました。

一般会計歳入総額は27億3,485万1千円、前年対比14.2%減、歳出総額は26億3,527万3千円、同15.6%減となりました。減額となった要因といたしましては、平成11年にデイサービスセンター等の建設があったため、民生費が大幅に減少したことが影響しています。

実質収支額につきましては、91,765千円で黒字決算となり、各指数については次のとおりとなっています。

国民健康保険、老人保健、農業集落排水事業、公共下水道事業及び平成12年度に新しく設置された介護保険、三島郡介護認定審査会の特別会計においても、一般会計と同様に黒字決算となりました。

### ●一般会計の歳出に係る主要事業●

- 土木費** 村道整備事業、公共下水道事業特別会計繰出金、除排雪関係費
- 総務費** 電話交換機入替、衆議院・県知事選挙費、基金積立、交通対策関係費、企画関係費、統計調査関係費
- 農林水産業費** 生産調整関係費、県営ほ場整備事業、林道整備事業、農業集落排水事業特別会計繰出金
- 教育費** 桐島小学校下水接続工事、幼稚園遊具・冷房設置工事、IT講習用機器購入事業、埋蔵文化財発掘調査事業
- 公債費** 長期借入金の元利償還金
- 民生費** 老人福祉対策事業、社会活動促進対策事業、保育所簡易プール購入・冷房設置工事
- 衛生費** 保健衛生活動事業
- 商工費** 商工業振興、観光関連事業、良寛の里・オートキャンプ場管理運営事業
- 消防費** 消火栓・防火水槽整備事業、防災関連経費



74,558円

村民一人  
当たりの  
村税負担額

506,783円

村民一人  
当たりに  
使われた額

### 特別会計決算状況

会計名	歳入額	歳出額	差引額
国民健康保険特別会計	2億9,490万9千円	2億8,209万3千円	1,281万6千円
老人保健特別会計	5億2,090万7千円	5億2,064万8千円	25万9千円
農業集落排水事業特別会計	1億2,241万2千円	1億2,043万6千円	197万6千円
公共下水道事業特別会計	8億4,645万円	8億3,832万2千円	812万8千円
介護保険特別会計	2億8,072万1千円	2億7,047万5千円	1,024万6千円
三島郡介護認定審査会特別会計	2,278万7千円	2,263万3千円	15万4千円

### 各指数

・財政力指数	0.218	・標準財政規模	1,986,484千円
・経常収支比率	84.8%	・税の徴収率	99.9%
・起債制限比率	12.4%	・積立金現在高	740,447千円
・公債費負担比率	14.4%		



▲ 足並みをそろえて (むかで競争リレー)



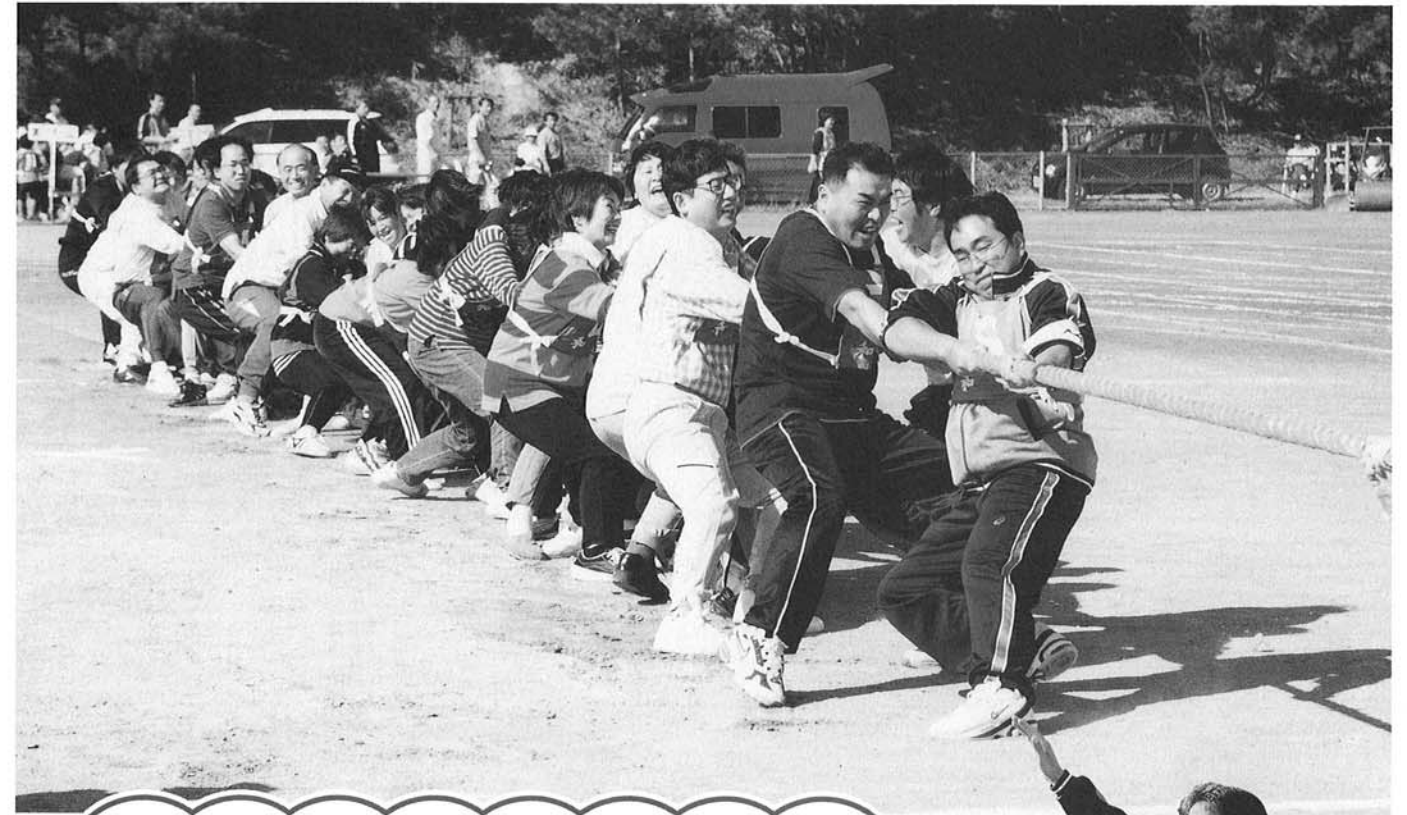
▲ 各チーム応援にも熱が入りました。



▲ 勝利の行方は? (チーム対抗リレー決勝)



▲ チームワークで勝利をつかめ (台風の目リレー)



## 村民親善大運動会開催

絶好のスポーツ日和に恵まれた10月7日(日)、村民運動広場を会場に村民親善大運動会が開催されました。雲一つない絶好の秋晴れに恵まれたこの日、各チーム一丸となって熱戦を展開しました。

開会式の後、幼稚園・保育所の子供たちによるおゆうぎ、かけっこで幕を開けた大運動会。午前の部は台風の目リレーやタル転がしリレー、障害物レースなど12種目の競技が行われました。

また、午後の部に入ると綱引きやチーム対抗リレーの決勝、大玉おくりなど、勝負の行方を左右する団体競技が行われ、各チーム競技に応援に一段と熱がこもっていました。

村民が一堂に会して開催された大運動会。この日は子供から大人まで笑顔と歓声のこだまする爽やかな秋の1日となりました。



### 大会結果

☆総合優勝  
第10チーム(中央、法善町、寺町、小谷)

☆第2位  
第9チーム(新田、川端、道城下)

☆第3位  
第2チーム(下小島谷、下富岡)

☆ブービー賞  
第5チーム(梅田、東保内、村田)

**チーム対抗リレー**

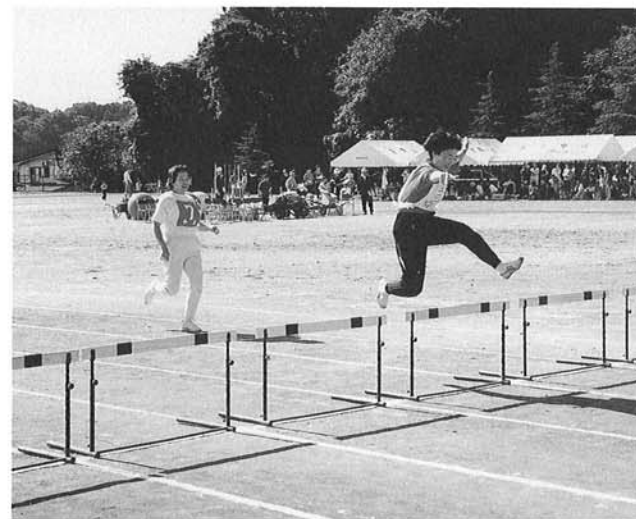
☆優勝 第9チーム(新田、川端、道城下)

☆第2位 第3チーム(駅前)

☆第3位 第11チーム(下町上、下町下)



▲ 一点に集中!! (近代5種リレー)



▲ 軽やかにジャンプ (障害物レース)



▲ 1等賞はだ~れだ (保育・幼稚園児かけっこ)



### ポイ捨てはルール違反です

10月3日(木)、たばこ販売共同組合のみなさんが良寛の里周辺で毎年恒例の清掃奉仕を行いました。今年も和島村と出雲崎町の2町村合同で実施されました。

まだまだ多い“タバコ”や“空き缶”など、ゴミのポイ捨て。ゴミの散乱は美観を損なうばかりか、そこで生活をしている人たちの気持ちまで不快にします。快適で住みよい環境づくりのために今求められているのが、一人ひとりのモラルの向上です。当たり前のことですが、ゴミは決められた護美箱へ。

### キャンプ場へ秋の行楽

絶好の行楽日和に恵まれた10月3日(木)、桐島小学校1年生から6年生までの全校児童による和島オートキャンプ場への遠足が実施されました。8時30分、目的地を目指して出発。子供たちはコスモスやススキなど、秋の景色を楽しみながらキャンプ場までの道程を歩きました。

キャンプ場に到着すると父母や先生と協力して早速、昼食の豚汁とカレー作りに取り掛かりました。昼食後はレクリエーションも行われ、子供たちは行楽の秋を存分に満喫していたようです。



### 秋の和島路を快走!!

最後まで頑張りぬく力を育てようと毎年実施されている島田小学校のマラソン大会が、10月6日(土)開催されました。

準備体操を終えるといよいよスタート。学年ごとに決められたコースを、一人ひとりが自分のペースで走りぬきました。

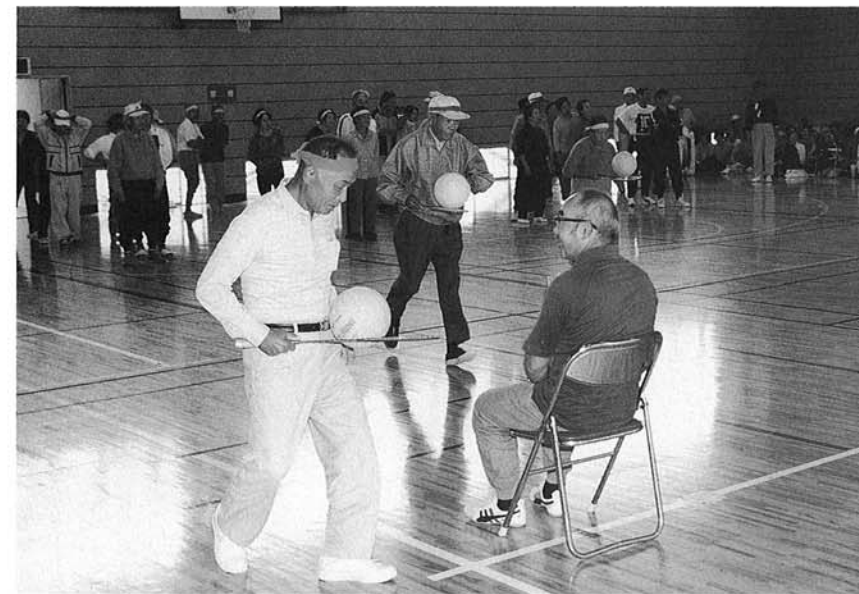
また、この日は絶好のマラソン日和に恵まれ、子供たちは応援に駆けつけた父母らの声援も受け、爽やかな秋の和島路を快走、心地よい汗を流していました。

### 親子でハッスル運動会

9月22日(土)、勤労福祉センターを会場に幼稚園、保育所合同による大運動会が開催されました。

子供たちはかけっこや玉入れなど、様々な種目にチャレンジ。普段にも増して元気に会場を駆け回っていました。また運動不足気味の父母らもこの日ばかりはハッスル。子供たちと参加した親子競技では大奮闘でした。

また、この日は大勢の父母や祖父母らが応援に駆けつけ、子や孫の大奮闘に大きな声援と拍手を贈っていました。



### 珍プレーもご愛嬌 老連スポーツ大会

今年で23回目となる村老連スポーツ大会が9月27日(木)、勤労福祉センターを会場に開催されました。

開会式の後、準備体操で体をほぐすといよいよ競技開始。スプーンレースや玉入れ、風船割レースなどお馴染みの競技のほか、保育所の子供たちとコンビを組んでのゲームなど、午前、午後合わせて13の競技やゲームが行われました。選手のみなさんは大きな声援をバックに、また年齢を感じさせない健脚ぶりで会場をおおいに盛り上げていました。

### 未経験者と一緒に和気あいあい

和島村体育協会主催による第1回ゲートボール大会が9月30日(日)ゆきわり荘脇にある屋外ゲートボール場を会場に開催され、曇天の少し肌寒い天気の中、9チームが参加し熱戦を繰り広げました。

今回の大会では、「チームに必ず1人以上未経験者を入れること」という特別ルールが設けられ、各チームは未経験者にルールやコツを教えながら和気あいあいの雰囲気の中ゲームを楽しんでいました。

なお、今回の第1回大会は「島崎Aチーム」の優勝で幕を閉じました。





# わし麻呂くんの部屋

## 生涯学習情報



### いきいき大学 孫親の役割学が

9月19日(水)、ゆきわり荘を会場にいきいき大学家庭教育講座が開催され、加茂市の社会教育委員長・樋口良蔵氏を講師に「長寿社会を明るく生きる」と題して、いきいき人生と孫親の役割について講演が行われました。

「子供を叱る親が少なくなっている昨今、わがままを許さない厳しさなど、孫親の役割はとて重要とされている」など、自身の体験談も交えた講話に、出席した約50名の受講生は、熱心に耳を傾けていました。



### 与板地区柔剣道大会結果

中学生男女団体戦、個人戦を制覇

- 日時 9月23日(日)  
○会場 与板中学校
- 中学生団体の部
- ☆男子(優勝) 優勝 加勢 恵理子
  - 第2位 加勢 絵梨香
  - 第3位 早川 真紀
  - 第3位 早川 亜弓
- ☆女子(優勝) 優勝 八子 圭介
- 第2位 小林 賢典
- 第3位 吉田 朱里

小学生の部

  - ☆6年部 優勝 八子 圭介
  - ☆5年部 第3位 小林 賢典
  - ☆4年部 第3位 吉田 朱里

中学生個人の部

  - ☆男子 優勝 小林 立毅
  - 第2位 阿部 大将
  - 第3位 八子 尚也
  - 笠原 健人

☆女子(優勝) 優勝 対越路中 5-0
- 決勝 対出雲崎中 4-0

### ご存知ですか? 「110番の家」

つきまといや声かけ、誘拐など、子供たちに関わる事件が多く発生しています。与板警察署では、子供たちをこうした犯罪から未然に守ることを目的に関係機関の協力を得て「子供110番の家」を設置しています。和島村では現在52軒の家庭や事業所が「子ども110番の家」に指定されています。

すぐには最寄の駐在所もしくは与板警察署へご連絡ください。子供たちを犯罪から守るためにみなさんの協力が必要です。

不審な人物や車を見かけたときはご連絡ください。

最近、ぼくのような子供が犯罪の被害にあうことが多くなっています。そんな犯罪からぼくたちを守ってくれるのが「子ども110番の家」。ぼくたちも気をつけるから、みなさんも協力をお願いします。

### 《桐島小学校校区》

店名・世帯主	地区名
鈴木商店	上桐
小黒建具店	上桐
中村正志	上桐
小黒商店	上桐
加勢直市	三瀬ヶ谷
ヤマト運輸新潟三島営業所	北野
菊地商店	北野
中村造園	荒巻
倉部製作所	荒巻
阿部桐箱店	荒巻
佐越武雄	荒巻
宮嶋商店	中央
早川商店	中央
皆川呉服店	下町上
下村商会	下町上
加勢材木店	下町上
和田セトモノ店	下町上
農協島崎給油所	下町下
竹内自動車	下町下
つたや商店	下町下
大和田屋商店	川端
近藤自動車商会	道城下
富士屋モーターズ	道城下
早川材木	寺町
河上電光	小谷
河上康栄	小谷

### 《島田小学校校区》

店名・世帯主	地区名
藤田正義	上小島谷
久住宏	上小島谷
和加美屋商店	中小島谷
宅急便かん助	中小島谷
理容くすみ	駅前
吉野家自転車店	駅前
カットサロン銀座	駅前
久住電気商会	駅前
渡辺商店	下富岡
浄元寺	阿弥陀瀬
八子松一郎	阿弥陀瀬
大矢理容店	中沢
久住良廣	中沢
高橋毅	中沢
農協北部葬祭センター	梅田
平本美容室	東保内
松永昭	東保内
やまみや	村田
宮崎屋商店	村田
池田久夫	村田
旭屋農機店	城之丘
小林茂雄	城之丘
ドライブイン大正庵	両高
農協両高給油所	両高
協和建業	両高
ば一ま屋さん	両高

### 第22回村民バスケットボール大会参加チーム募集のお知らせ

体育協会主催による第22回村民バスケットボール大会が11月18日に開催されます。

- ☆期 日：11月18日(日)
- ☆会場：北辰中学校体育館
- ☆参加資格：中学生以上の村民及び村内事業所に勤務する者
- ☆種別：男子の部及び女子の部
- ☆締切り：11月12日(月)

### ソフトバレーボール大会参加チーム募集のお知らせ

公民館主催によるソフトバレーボール大会が11月11日に開催されます。

### 世界でたった一枚の年賀状 あなたも作ってみませんか

～版画クラブ～

版画クラブでは、次の日程で「手作り年賀状」の製作指導を実施します。希望者は公民館までお申し込みください。(☎74-3111)

○日時：11、12月の第1・3の月曜日 午後7時30分

○会場：ゆきわり荘

○内容：木版年賀状づくり

○講師：吉川 實氏(与板町)

○費用：実費

### バレーボール指導者講習会開催

9月23日(日)、長岡地域広域行政組合の主催でバレーボール指導者講習会及び合同練習が勤労福祉センターを会場に開催されました。

この日は日本バレーボール協会公認講師の工藤憲氏とアシスタントとして元北越銀行女子バレー部の3名を講師に、レベルアップを目指して参加した約120名の指導者や選手らは熱のこもった指導に真剣に取り組んでいました。

### わし麻呂くんおすすめの冊子「自分の木の下で」 大江健三郎

なぜ子供は学校にいかなくてはいけないのか。素朴な疑問にノーベル賞作家が、やさしく、深く、思い出もこめて答えてくれてあります。子供から大人までにおくる16のメッセージ。みなさんの心の底にとどまる感動のエッセイ集です。



### 11月の体育館開放指定日

今月の体育館開放日は11月18・25日の2日間です。



### 図書室 だより

新着図書紹介 新刊一部紹介の巻

【成人向け】

- 『精霊流し』 (さだまさし)
- 『箸墓幻想』 (内田 康夫)
- 『おじいさんは山に金儲けに』 (村上 龍)

【児童向け】

- 『自分の木の下で』 (大江健三郎)

(7) 職員手当の状況

区分	和島村	国
期末手当 勤奨手当	(12年度支給割合) 期末手当 勤奨手当 6月期 1.45月分 0.6月分 12月期 1.6月分 0.55月分 3月期 0.55月分 一月分 計 3.6月分 1.15月分 職制上の段階、職務の級等による加算措置有	(12年度支給割合) 期末手当 勤奨手当 6月期 1.45月分 0.6月分 12月期 1.6月分 0.55月分 3月期 0.55月分 一月分 計 3.6月分 1.15月分 職制上の段階、職務の級等による加算措置有
	(支給率) 自己都合 勤奨・定年 勤続20年 21.0月分 28.875月分 勤続25年 33.75月分 44.55月分 勤続35年 47.5月分 62.7月分 最高限度額 60.0月分 62.7月分 その他の加算措置 定年前早期退職特例措置(2~20%) 退職時特別昇給 20年以上 1号 定年又は勤奨 1号 1人当たり平均支給額 20,242千円	(支給率) 自己都合 勤奨・定年 勤続20年 21.0月分 28.875月分 勤続25年 33.75月分 44.55月分 勤続35年 47.5月分 62.7月分 最高限度額 60.0月分 62.7月分 その他の加算措置 定年前早期退職特例措置(2~20%) 退職時特別昇給 20年以上 1号

(注) 退職手当の1人当たり平均支給額は前年度に退職した全職種に係る職員に支給された平均額である。

区分	全職種
特殊勤務手当 (平成12年度)	職員全体に占める手当支給職員の割合 0% 支給対象職員1人当たり平均支給年額 0円 手当の種類(手当数) 4

時間外勤務手当	平成12年度	支給総額	6,573千円
		職員1人当たり支給年額	88千円
	平成11年度	支給総額	5,806千円
		職員1人当たり支給年額	84千円

(平成13年4月1日現在)

区分	内容	国の制度との異同
扶養手当	扶養親族のある職員に支給	同じ
住居手当	自ら居住するための住宅等の世帯主に支給	同じ
通勤手当	通勤のため必要とされる運賃等の支給	同じ

(8) 特別職の報酬等の状況

(平成13年4月1日現在)

区分	給料・報酬月額	期末手当支給割合
給料	村長 712,000円	6月期 1.45月分
	助役 570,000円	12月期 1.6月分
	収入役 534,000円	3月期 0.55月分
	教育長 499,000円	計 3.6月分
報酬	議長 255,000円	6月期 1.45月分
	副議長 189,000円	12月期 1.75月分
	議員 181,000円	3月期 0.55月分
		計 3.75月分

(9) 部門別職員数の状況と主な増減理由

(平成13年4月1日現在)

区分	職員数	対前年増減数	主な増減理由	
				平成12年
一般行政	2	2	民間委託やOA化に伴い事務量に見合う人員配置の点検 行政区間での事務移管に伴う移動分等 継続事業終了	
議会議務	15	15		
総務	5	4		△ 1
民生	18	13		△ 5
衛生	3	3		
農林水産	7	6		△ 1
商工	1	1		
土木	3	3		
小計	54	47		△ 7
特別行政	17	17		
教育	17	17		
小計	17	17		
公営企業等	2	2		
下水道	2	2		
その他	2	6	4	
小計	4	8	4	
合計	75	72	△ 3	

(注) 職員数は一般職に属する職員数であり、村職員の身分を保有する休職者、派遣職員などを含み、臨時又は非常勤職員を除いている。

(10) 定員適正化計画の概要

(平成13年4月1日現在)

区分	計画ベースとなった年度(H12年)	第1年度(H13年)	第2年度(H14年)	第3年度(H15年)	第4年度(H16年)	第5年度(H17年)	(参考) 数値目標
一般行政	計画	△3	51	51	51	△1	△5
	実績	54	51				49
特別行政	計画	17	17	△1	16	16	△1
	実績	17	17				16
公営企業等	計画	4	4	4	4	4	4
	実績	4	4				4
計	計画	△3	72	72	△1	△1	△6
	実績	75	72				69

村民の皆さん、和島村の職員給与等の実情はこのようになっていきます。これらの内容を皆さんにも知っていただくために、その内容を公表します。



# 村職員給与などのあらまし

和島村職員の給与などのあらましを村民のみなさんに公表します

(1) 人件費の状況 (普通会計決算)

区分	住民基本台帳人口 (年度末)	歳出額 A	実質収支	人件費 B	人件費率 (B/A)	(参考)平成11年度の 人件費率
平成12年度	平成13年3月31日現在 5,198人	千円 2,581,381	千円 93,734	千円 586,212	% 22.7	% 19.4

(注) 人件費には、特別職に支給される給料、報酬等を含む。

(2) 職員給与費の状況 (一般会計予算)

区分	職員数 A	給与			一人当たり給与費 (B/A)
		給料	職員手当	期末・勉強手当 計 B	
平成13年度	64人	233,461千円	28,904千円	99,450千円	361,815千円 5,653千円

(注) 1. 職員手当には、退職手当を含まない。  
2. 給与費は、当初予算に計上された額である。

(3) 職員の平均給料月額及び平均年齢の状況

(平成13年4月1日現在)

区分	一般行政職		技能労務職	
	平均給料月額	平均年齢	平均給料月額	平均年齢
和島村	330,700円	44.4歳	232,200円	48.8歳
新潟県	370,726円	42.4歳	344,170円	45.3歳

(4) 職員の初任給の状況

(平成13年4月1日現在)

区分		和島村		国	
		決定初任給	採用2年経過日 給料額	初任給	採用2年経過日 給料額
一般行政職	大学卒	174,400円	181,400円	174,400円	181,400円
	高校卒	141,900円	146,500円	141,900円	146,500円

(5) 職員の経験年数別・学歴別平均給料月額の状況

(平成13年4月1日現在)

区分	経験年数7年以上10年未満		経験年数20年以上25年未満	
	大学卒	246,000円	352,100円	
一般行政職	高校卒	211,300円	321,700円	

(注) 経験年数とは、卒業後直ちに採用され引き続き勤務している場合は、採用後の年数をいうものである。

(6) 一般行政職の級別職員数の状況

(平成13年4月1日現在)

区分	1級	2級	3級	4級	5級	6級	7級	8級	計	
標準的な業務内容	主事	主事	主事	主任主査	主査係長	係長	課長	課長		
職員数	一人	2人	9人	10人	10人	7人	5人	1人	44人	
構成比	—%	4.5%	20.5%	22.7%	22.7%	15.9%	11.4%	2.3%	100%	
参考	1年前の構成比	—%	11.1%	20.0%	15.6%	31.1%	8.9%	11.1%	2.2%	100%
	5年前の構成比	9.8%	13.7%	5.9%	27.5%	29.4%	9.8%	3.9%	—%	100%

(注) 1. 和島村の給与条例に基づく給料表の級別による職員数である。  
2. 標準的な職務内容とは、それぞれの級に該当する代表的な職務である。

みんながんばりました  
**スポーツ大会** 結果 (9月26日)

中学校新人戦の結果 (9月26日)

野球	1回戦敗退 対与板中 3-4
バスケットボール	予選敗退
○予選リーグ	対越路中 39-74
	対与板中 31-42
バレーボール	予選敗退
○予選リーグ	対出雲崎中 0-2
	対越路中 0-2
卓球	男子団体 予選リーグ敗退
	女子団体 予選リーグ敗退
個人戦	予選敗退
剣道	
○団体戦男子優勝	
○団体戦女子優勝	
○個人戦男子	笠原 健人
○個人戦女子	加勢 尚也
優勝	加勢 尚也
準優勝	阿部 大健
3位	八子 尚也
優勝	加勢 尚也
準優勝	山田 勢
3位	早川 真紀

**平成13年度三島郡第3区親善陸上大会結果**  
期日：平成13年9月26日(水) 会場：出雲崎小学校グラウンド

●5年生●

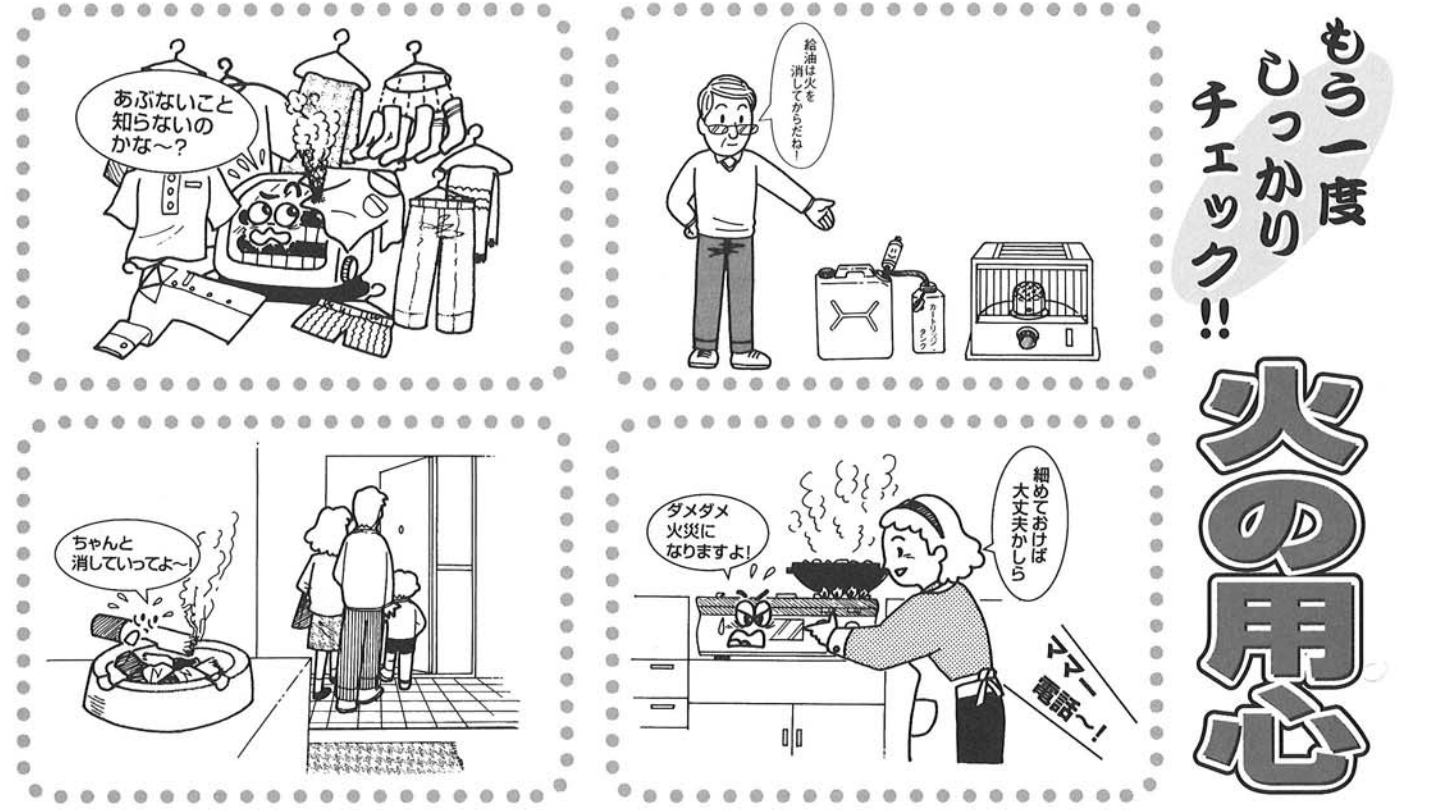
種目	順位	氏名	学校名	種目	順位	氏名	学校名			
男子	100M走	2位	柄沢 拓馬	桐島	女子	100M走	6位	横山 ひかり	桐島	
		4位	中村 征樹	島田			800M走	2位	早川 舞衣	桐島
		6位	加勢 優斗	桐島				3位	大矢 紗弓	島田
	1500M走	2位	久須美 翔	島田		5位		大矢 千里	島田	
		走り幅跳び	1位	久須美 翔		島田	走り幅跳び	1位	早川 陽香	桐島
			2位	柄沢 拓馬		桐島		4位	加勢 梓	桐島
5位	本間 琢		桐島	80Mハードル	2位	長谷川 芽依		桐島		
6位	中村 征樹	島田	3位		早川 未来	桐島				
女子	100M走	2位	長谷川 芽依		桐島	4位	横山 ひかり	桐島		
		3位	早川 未来	桐島	5位	小川 未樹	桐島			
	4位	加勢 梓	桐島							

●6年生●

種目	順位	氏名	学校名	種目	順位	氏名	学校名			
男子	100M走	2位	八子 圭介	島田	女子	80Mハードル	2位	笠原 元詞	桐島	
		3位	桑原 智洋	桐島			100M走	3位	久住 大	島田
		4位	久住 大	島田				4位	久住 祐介	島田
	5位	阿部 亮大	桐島	5位		島倉 杏奈		桐島		
	1500M走	2位	小林 且弥	島田		800M走	6位	山田 華枝	桐島	
		3位	本間 雄樹	桐島			3位	池浦 雅	島田	
4位		中野 樹	島田	6位	早川 紗貴		桐島			
走り幅跳び	1位	羽入 達也	桐島	走り幅跳び	1位	山田 華枝	桐島			
	2位	阿部 亮大	桐島		2位	松本 未来	桐島			
	3位	山口 幸士	島田		4位	小林 史子	桐島			
	走り高跳び	4位	八子 圭介	島田	走り高跳び	6位	中島 成江	桐島		
		1位	池内 直也	桐島		4位	早川 紗貴	桐島		
		2位	桑原 智洋	桐島		5位	八子 千春	島田		
	2位	諸橋 和也	島田	80Mハードル	1位	島倉 杏奈	桐島			
	4位	久住 圭介	島田		5位	柄沢 宏美	島田			

●400Mリレー●

順位	氏名	学校名	順位	氏名	学校名
2位	藤田 大介	島田	1位	島倉 杏奈	桐島
	久住 大			早川 紗貴	
3位	小黒 翔平	桐島	4位	加勢 梓	桐島
	桑原 智洋			長谷川 芽依	
4位	羽入 達也	桐島	5位	柄沢 宏美	島田
	西村 悠			久須美 寿江	
6位	栗林 司	島田			
	八子 大輔				



もう一度  
じっくり  
チェック!!  
**火の用心**

冬に向かって日ごとに肌寒さが  
増していくこの季節、ストーブや  
こたつなどの暖房器具の出番と  
ともに、暖房器具などによる住宅火  
災も多くなり始めます。その出火  
の原因の半数以上は、火を取り扱  
う人の「不注意」によるものです。  
火災を防ぎ、秋冬を暖かく過ごす  
ために、「火の用心」を忘れずに!!

お出かけの際は忘れずに!!  
タバコの火は完全に消しましたか?  
コンロの火は完全に消しましたか?  
ストーブの火は完全に消しましたか?

カチカチ  
カチカチ  
カチカチ

火の用心

平成11年中の建物火災の出火原因(放火を除く)

建物火災(爆発を除く)	合計 33330 件
1位	こんろ 5439
2位	たばこ 3746
3位	ストーブ 1972
4位	電灯・電話等の配線 1100
5位	火あそび 1062
6位	配線器具 730
7位	電気機器 713
8位	灯火 633
9位	風呂かまど 631
10位	たき火 623

ふもこの自然環境  
小学生が調査

理科学習生がした研究発表で優秀賞

夏休みに取り組んだ研究の成果  
を発表する長岡地区児童生徒科学  
研究発表会が10月3日長岡市教育  
センターで開かれ、桐島小学校5  
年生が「自然豊かな和島村にする  
ために」と題して取り組んだ研究  
成果を発表、見事優秀賞に輝いた。

6月から調査を開始した今回の  
研究は、日本のメダカが絶滅の危  
機にあるというテレビがきっかけ。  
どうしたら和島村の自  
然環境が守れるのかク  
ラスで考えた。子供た  
ちは村内各所でホタル  
やホトケドジョウ、メ  
ダカなど、川や田んぼ  
に住む生き物を採取  
し、生息状況、また環  
境の変化も含めて調査  
を行った。ホタルの調  
査では、農薬の空中散  
布が行われる前と後で  
比較観察を行うなど、  
興味をひく調査結果を  
まとめ上げた。

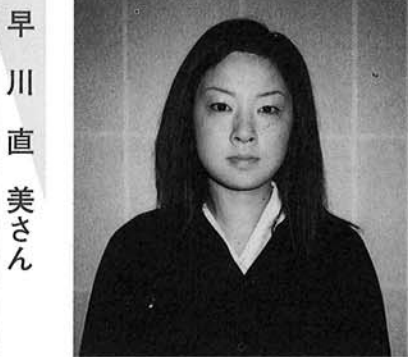
「生き物を」捕まえる  
のがとても大変だっ  
た」と子供たち。昔は  
たくさんいたこれらの

生物も現在ではめっきり数が減少  
しており、恵まれているように見  
える和島村の自然環境も、確実に  
悪化は進んでいるようだ。今後は、  
つかまえた生き物を学校で増やし  
て自然にもどしたり、ごみで川や  
村がよごれないようにリサイクル  
運動も行いたいなど、引き続き環  
境についての学習を継続していく  
と意欲を燃やしている。

# 優秀競技者をたたえて

和島村スポーツ表彰

和島村の優秀競技者を表彰する「和島村スポーツ表彰」が10月7日の村民親善大運動会の開会式で行われ、優秀な成績を取った3名の選手に賞状と記念のメダルが授与されました。表彰を受けた選手のみならずおめでとうございます。そして、今後のさらなる活躍を期待しています。



小黒 和 美さん

早川 直 美さん



久住 実奈子さん



- 小黒 和 美さん(上桐)
- 競技種目 剣道
- スポーツ歴 第49回新潟県青年大会剣道の部 女子団体戦優勝
- 第50回全国青年大会剣道の部 女子団体戦優勝
- 早川 直 美さん(島崎)
- 競技種目 剣道
- スポーツ歴 第49回新潟県青年大会剣道の部 女子団体戦優勝
- 第50回全国青年大会剣道の部 女子団体戦優勝
- 久住 実奈子さん(村田)
- 競技種目 剣道
- スポーツ歴 第49回新潟県青年大会剣道の部 女子団体戦優勝
- 第50回全国青年大会剣道の部 女子団体戦優勝

## 平成14年度 和島幼稚園及び保育所 入園入所受付のご案内

11月20日(火)から

### ○保育所

平成14年4月から新しく保育所に入所を希望する児童の申込受け付けを、次の要領で行います。

- 受付期間 11月20日(火)～12月10日(月) 午前8時30分～午後5時
- 申込用紙取扱場所及び受付場所 役場住民課福祉係及び保育所
- 対象児童 家庭において、父母、祖父母等が労働・療養又は病人の看護等の理由で保育できない児童。
- 定員 120名
- 通常の保育時間 午前8時～午後4時30分(土曜日は正午まで)
- 送迎 原則バス通園(ただし、3歳児未満、延長保育希望者については、その保護者が送迎してください。)
- 保育料 児童の4月1日現在の年齢や生計を同じくする父母(祖父母が家主の主宰者である場合は除く)の納めている税金額で保育料徴収基準により徴収します。

### ■給食

☆3歳未満児(完全給食)  
☆3歳以上児(副食給食)

- 必要書類
    - ①入所申込書
    - ②平成13年分源泉徴収票(給与所得者は会社から受け取り次第、コピーを提出してください。)
    - ③入所調査書
    - ④就労証明書(内職やパートの方は依頼主・雇用主の証明)
- ※平成13年度から引き続き入所を希望する児童の手続きについては保育所を通じて連絡します。

### 延長保育について

共働きなどの家庭で、通常の保育時間内に送迎できないために延長保育を希望される場合は、保育所に相談してください。

◎詳細については役場住民課・福祉係までおたずねください。

### ○幼稚園

平成14年4月から幼稚園に入園を希望する幼児の申し込みについては次のとおりです。

■ 受付期間 11月20日(火)～12月10日(月)

■ 入園できる幼児 平成8年4月2日から平成9年4月1日までに生まれた幼児。

■ 提出書類及び提出先 入園願の用紙と幼稚園に関する説明書を、保育所を通じて幼児のご家庭にお届けしますので、必要事項を記入のうえ幼稚園へ提出してください。また、入園願の用紙は幼稚園及び教育委員会にもあります。

◎詳細については教育委員会までおたずねください。



和島幼稚園、保育所の入園入所の受付を11月20日(火)から開始します。



# 暮らワンのポイント

## 衣 収納の工夫で型くずれを防ぐ

衣類は洋服ダンスなどに長くしまっておくと、形くずれしたり思わぬしわができることがあります。ハンガーにかける場合は、できるだけ肩に厚みのあるハン



ガーを使いましょう。薄いハンガーには肩が当たる部分にタオルを巻いておくと、ローンやジョーゼットなど薄い素材の服は、えりによくしわがでます。これを防ぐには、服の一番上のボタンをとめ、そのボタンとハンガーのフックを輪ゴムでひっかけてつなぎます。つまり、輪ゴムがボタンを持ち上げることで、服の首回り部分の位置も固定されるため、

えりにしわができにくくなるというわけです。えりぐりの大きい服は、輪ゴムを二本つなぐなど工夫してみてください。引き出しにしまう場合は、服の間にスライスペーパー(服の購入時には含まれている紙)を入れることで、たまたみじわをかなり防げます。薄手のタオルやティッシュペーパーなどで代用してもいいでしょう。

## 食 土なべの選び方と長持ちさせるヒケツ

そろそろ湯気の立ち温かい料理がうれしい季節。土なべの出番が多くなります。土なべの大きさは、一般に八号、九号というように号数で表されます。数字ひとつが約三センチですから、八号なら直径が二十四～五センチ、九号なら二十七八センチといったところです。四大家族なら九号くらいのながべが適当でしょう。ときに寸や尺で表示されているものもあります。寸は号とほぼ同じで、一尺は十号に当たります。厚手の土なべは、どつしりと大きい外見のわりに中身が入らないことがあります。見た目に惑わされず、直径と深さをチェックして、中どのくらい入るかを見極めるようにしましょう。新しい土なべは、ひび割れを防ぐため

の「慣らし」が必要です。方法は、なべ底の水気をよくぬぐって、なべに水をたつぶり張り、とろ火でゆつくりと煮立てるといいものです。沸騰したらそのまま冷やします。最初にこうして慣らしておけば、丈夫で長持ちするようになります。土なべ独特のにおいが気になるようなら、煮立てるとき茶葉を入れましょう。茶葉がにおいを吸収して、気にならなくなるはず。茶葉は、お茶を飲んだあとの茶がらで十分です。



カーペットの手入れは、ふだんからいねいに掃除機をかけておくだけでも十分です。でも、髪の毛や糸くず、ペットの毛などがきれいにとれないときは、硬めのナイロンブラシとガムテープを使うと便利。ブラシを、最初にカーペットの毛足の流れと反対方向に、次に流れに沿うようにかけてゴミをかきだし、そこに

## 住 カーペットの掃除とシミ取りの方法

ガムテープの粘着面を軽くたたきつけて取り除きます。全体が汚れてきたと思ったら、バケツ六分目ほどの湯に少量の住宅用洗剤を入れ、固くしぼったぞうきんでふきます。ふき進めながら、シミになっている所がないかも点検しましょう。シミは見つけたらできるだけ早く取ること。ソースやしょうゆなどの水溶性のシミは、固くしぼったタオルでたたき、シミを溶かしてできるだけタオルに移します。次に薄めた台所洗剤液を霧吹きで十分に吹きつけ、しぼったタオルで押さえて汚れを移しとります。口紅やクレヨンなど油性のシミはベンジンを使って、同じようにたたいて取り除きます。シミ抜きがすすんだら水ぶきして、よく乾燥させましょう。なお、どんな種類の洗剤を使う場合でも、シミ取りにとりかかる前にカーペットのすみなど目立たない所で変色などが起こらないか、必ずテストするようにしてください。





11月

日	月	火	水	木	金	土
				1	2	③
④	5	6	7	8	9	10
⑪	12	13	14	15	16	17
⑱	19	20	21	22	⑳	24
㉑	26	27	28	29	30	

- ### 11月の納税・納入
- 国民健康保険料
  - 国民年金保険料
  - 介護保険料
  - 保育所保育料
  - 幼稚園保育料

### 11月の救急診療のご案内

1 休日の救急診療

(1) 内科・小児科・外科・歯科の昼間

長岡市健康センター内 (長岡市西千手2-5-1)

- ・長岡休日急患診療所 ☎35-8255 (午前9時～午後6時)
- ・長岡市急患歯科診療所 ☎33-9644 (午前9時～午後4時)

(2) 産婦人科および夜間

区分	在宅当番医院	午前9時～翌午前9時
診療科目	産婦人科	内科・小児科・外科・産婦人科
3日(祝)	杉本医院	長岡中央総合病院
4日(日)	長岡西病院	立川総合病院
11日(日)	明石医院	長岡赤十字病院
18日(日)	斎藤医院	長岡中央総合病院
23日(祝)	小林医院	立川総合病院
25日(日)	丸岡医院	長岡赤十字病院

### ねんねこ

「ねんねこ」は寝ることを意味する幼児語、「ねんね」に接尾語「こ」がついたもので、子守歌は「ねんねこ歌」と呼ばれました。

古くは、狂言の歌謡にも「ねんねこ、ねんねこ、ねんねこや、目だに眠むれば、ちよちよち、あわわ」とあります。「目だに」は「目さえ」の意味です。

また、「ねんねこしゃししゃりませ、寝た子のかわいさ、起きて泣く子の面にくさ……」は、中国地方を中心に歌われてきた子守歌に基づくものでした。

### 言葉の履歴書

その「眠らせ歌」の流れは、大正10年(1921年)に北原白秋が作詞した「揺籃のうた」にも及んでいます。「揺籃のうたをカナリアが歌うよねんねこねんねこ ねんねこよ……」

また、「ねんねこは、ねんねこ半纏」の略語でもあります。幼児を背負うとき、防寒用に上からかぶせて着る、羽織に似た綿入れの上っ張りのこと。高浜虚子の俳句「ねんねこに埋めたる頬に櫛落つる」という情景も、今では見ることが難しくなりました。

## Information

### 重度後遺障害者への介護料支給のご案内

自動車事故対策センターでは、自動車事故により脳や脊髄等に重い障害を受け、介護を必要とする重度後遺障害者を抱える家族の精神的・肉体的・経済的負担の軽減を図るため、介護料を支給しています。

□支給対象者と支給額

1. 特I種受給資格者
  - 常時の介護を必要とする者のうち最重度の者
  - 68,440円、136,880円
2. I種受給資格者
  - 常時の介護を必要とする者のうち、「特I種」を除いた者
  - 58,570円、108,000円
3. II種受給資格者
  - 随時の介護を必要とする者
  - 29,290円、54,000円

◎詳しくは、自動車事故対策センター新潟主管支所(☎025-283-1141)へお問い合わせください。

### 預金保護の範囲が変わる

万一金融機関が破たんした場合でも、預金者1人当たり、定期預金等の元本一千万円までとその利息は、来年4月以降も保護されます。合算して元本一千万円までとその利息は、あくまでも最低保障

### 預金等の保護の範囲

	平成14年3月まで	平成14年4月～平成15年3月まで	平成15年4月以降
対象となる預金	当座預金、普通預金、別荘預金	当座預金、普通預金、別荘預金	当座預金、普通預金、別荘預金
保護範囲	全額保護	全額保護	合算して元本1,000万円までとその利息(※)
その他の預金等	定期預金、定期積金、ビッグ、ワイド等	定期預金、定期積金、ビッグ、ワイド等	定期預金、定期積金、ビッグ、ワイド等
保護範囲	全額保護	合算して元本1,000万円までとその利息(※)	合算して元本1,000万円までとその利息(※)
【対象とならない預金】	外貨預金、譲渡性預金、ビット等	破たんした金融機関の財産の状況に応じて支払い(一部カットされることがある。)	破たんした金融機関の財産の状況に応じて支払い(一部カットされることがある。)

(注) 預金等全額保護の特例措置については、平成14年3月31日までに救済金融機関から預金保険機構への資金援助の申込み

(※) 元本一千万円までとその利息を超える部分については、破たん金融機関の財産の状況に応じて支払われますので、一部カットされることがあります。

### 平成14年1月から 所得税の確定申告書の様式が新しくなります

平成14年1月から使用する所得税の確定申告書が新しくなります。これは、自主申告の定着・推進を図ること、また、納税者のみなさんからの「分かりやすく・書きやすい申告書」というニーズにお応えしたものです。詳しくは、最寄の税務署又は役場に備付けのパンフレットをご覧ください。下記ホームページをご覧ください。

○国税庁ホームページ【<http://www.nta.go.jp>】

### 善意をありがとう

社会福祉に役立ててほしいと村社会福祉協議会に次の方よりご寄付をいただきました。

ここに厚くお礼申し上げます。

東保内 花柳 寿乃津枝 様

### 平成14年4月から 国民年金保険料の納付先が変わります

国民年金保険料は、現在市町村の発行する納付案内書で納めていたのですが、平成14年4月からは、次のようになります。

●社会保険庁から、毎年3月に1年分の納付書が送付されます。

●口座振替をご利用の方の納付書は、直接金融機関に送付され、納入期限毎に振替納付されます。

●住所だけでなく、全国ほとんどの金融機関、農協、郵便局で納めることができます。

●納付書は、住所が変わってもそのまま使えます。

●郵便局の通帳からの自動払込ができるようになります。

\*現在、口座振替を利用している方は、そのままご利用いただけます。

納付組織(国民年金委員・納税組合等)を通じて保険料を納入している方は、確実・安心・便利な口座振替・自動払込をご利用ください。

国民年金に関するお問い合わせは、役場住民課国民年金係まで

☎74-3111 内線255

### 里親制度のお知らせ

近年、児童虐待などで家庭に恵まれない児童が増えています。こうした児童の多くは児童養護施設で暮らしていますが、児童の健全な成長には、あたたかい家庭での生活が欠かせません。

このため、児童福祉法で家庭養育制度が設けられ、児童の幸せのために、「里親制度」が大切な役割を果たしています。

里親には、養子縁組み型と里子が18歳までの養育型とがあります。

里親制度について詳しくお知りになりたい方は、児童相談所へおたずねください。

◎新潟県長岡児童相談所 (長岡市四郎丸町字沖田237) ☎35-8500

### 歯の健康 Q&Aコーナー

Q 夜中に歯ぎしりをすると聞かれました。歯ぎしりについて教えてください。

A 歯ぎしりは、上下の歯のかみ合わせで部分的に強くあたる歯の存在が原因になることが多いようです。歯周病や鼻やのどの炎症、精神的ストレス、胃腸障害や甲状腺機能亢進なども原因の一つになると考えられています。ただし、その出現は個人差に大きく左右され、遺伝的要因も考えられます。

実際の影響としては、歯ぎしりによって生じる音が周囲の人の睡眠を妨げること、本人の身体への害として、歯ぎしりによる強圧により歯の周りに血行障害が発生し、痛みや骨吸収による歯牙動揺を招くこと、また歯周病にかかっている歯の悪化、頭痛にも影響する場合があります。

治療法としては、まず本人が自覚をし、できるだけやめられるように心がけること、スポーツ等によるストレスの発散、自己暗示による精神面からのアプローチなどがあげられます。また、就寝時に口の中に合成樹脂でできた、入れ歯によく似た形をしたナイトガードをはめることも効果があるようです。治療にあたっては精密な検査と確実な診断が求められます。長期にわたる予後の観察も大事ですので、かかりつけの歯科医院でご相談ください。

新潟県歯科医師会