



(11月15日に行われた初期消火訓練より)

もしものために  
日頃の訓練

12 月号

1998 No.304

広報わしま/12月号

平成10年12月1日発行

発行 和島村役場  
編集 企画観光課

〒949-4511 新潟県三島郡和島村大字小島谷3434-4  
TEL 0258-7474・3111  
FAX 0258-7474・2791

## 優良無事故運転者表彰

平成11年の優良無事故運転者の表彰が実施されます。  
該当される方は、次により申請して下さい。  
1 連名表彰（県警本部長と県交通安全協会長の連名表彰）  
◇15年表彰  
旧日程の7年表彰または、新規程による10年表彰を受けていること。  
◇20年表彰  
・15年表彰を受けていること。  
◇25年表彰  
・20年表彰を受けていること。  
◇30年表彰  
・25年表彰を受けてから2年以上経過していること。

◇40年表彰  
・30年表彰を受けてから5年以上経過していること。  
◇50年表彰  
・40年表彰を受けてから5年以上経過していること。  
2 連名表彰（警察署長と地区交通安全協会長の連名表彰）  
◇5年表彰  
・免許更新時窓口で年間を通じ本人の申請により交付  
◇10年表彰  
・10年以上の運転経験を有し、過去10年間継続して無事故、無違反で5年表彰を受けている者。  
3 受賞資格  
・県内いずれかの地区交通安全協会所属の会員であって、平成10年12月31日現在運転歴が当該表彰年限に達し、当該期間中無事

故で、かつ交通事故又は、交通違反により行政処分を受けていないこと。  
・平成10年12月31日現在、反則行為による累積点数が3点以下であること。  
・原則として、年1回以上運転者講習会に出席していること。  
4 申請期間  
平成10年12月25日まで免許証、安全協会々員証、認印を持参のうえ役場総務課までおいで下さい。  
建物をごわしたときは  
お知らせください!!  
建物（住宅、車庫、作業場、工場、倉庫など）を取り壊したときは役場総務課係までお知らせ

## 人口の動き

10月末人口	
人口	5,280人 (-3)
男	2,555人 (+3)
女	2,725人 (-6)
世帯数	1,295世帯 (-3)
( ) 内は前月比	

## 新農業委員決まる

和島村農業委員の任期が11月7日で任期満了となったため、去る10月27日一般選挙が告示され、10名の方が無投票で当選されました。また、11月2日に開催された和島村臨時議会において、議会推薦2名も選出され、各農業団体からの推薦2名と合わせて計14名の委員が決定いたしました。  
農業情勢が大変厳しい状況にあって、農業委員に寄せられる期待は大きいものがあり、新委員の皆さんには一層の努力を願うものがあります。

ください。  
これは家屋台帳に正しく記入するためのものです。  
また、この通知がなされないことと実際に存在しない建物に税金がか

かったり、評価の証明書を出す際に面積が違っていて迷惑をおかけすることになります。  
詳しいお問い合わせは役場総務課係までおたずねください。

◎ 会長		◎ 会長代理	
夏井 操	東 保	小島 谷	議 推 薦
早川 浅五郎	上 島 保	上 島 富	農 協 推 薦
大矢 良二	島 崎 内	下 島 富	共 済 推 薦
大矢 三	中 島 崎	上 島 富	選 挙
大矢 二	高 島 崎	池 田 崎	選 挙
小林 敏夫	中 島 崎	越 田 崎	選 挙
小池 二	北 島 崎	内 田 崎	選 挙
竹内 謙二	両 村 崎	間 謙 二	議 会 推 薦
本間 英雄	村 崎	友 英 雄	農 協 推 薦
小松 友吉	高 崎	梅 友 吉	議 会 推 薦
星 友吉	中 崎		
久住 梅次郎	上 崎		



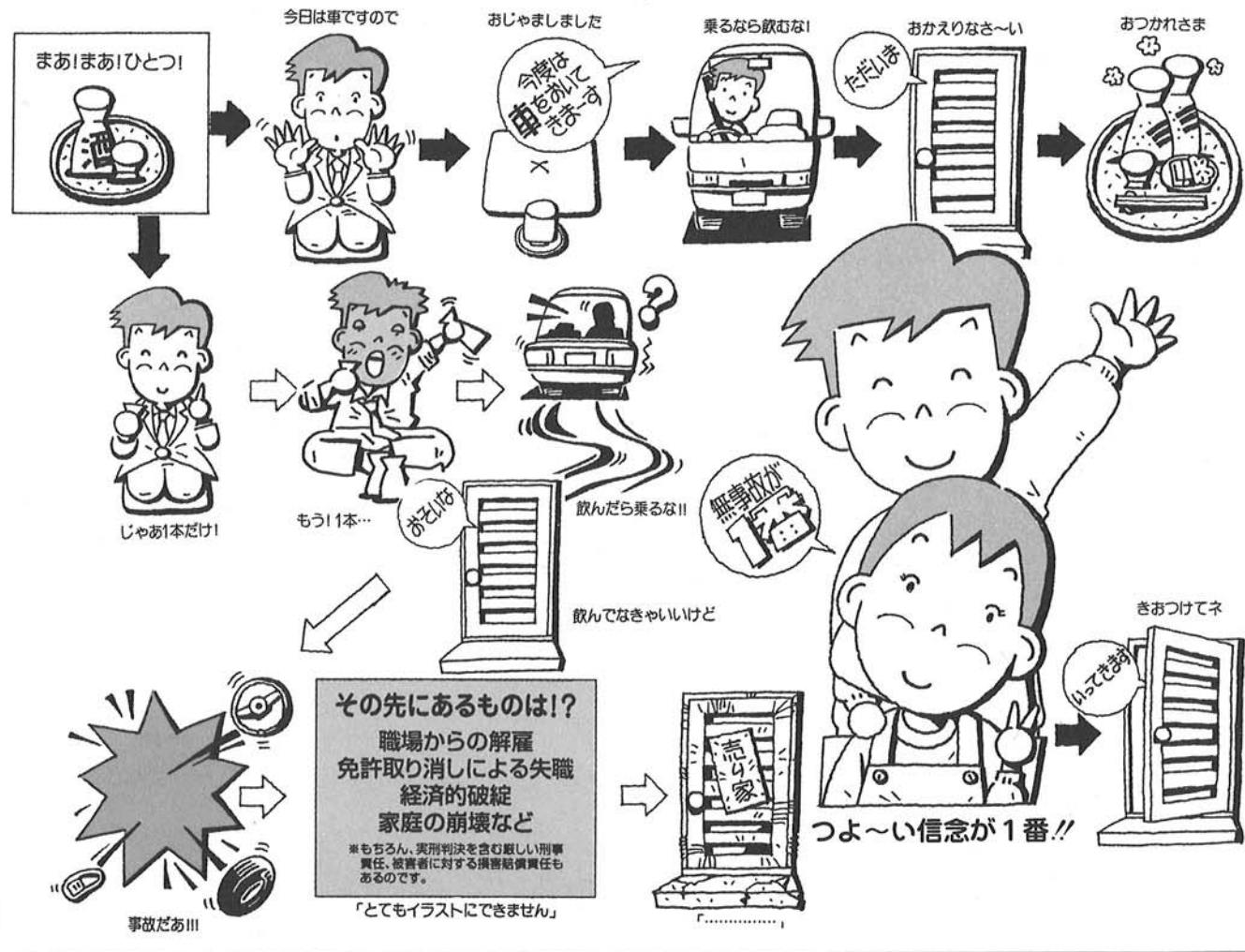
# 年末の交通事故防止運動

～12月11日(金)から12月31日(木)までの21日間～

運動のスローガン

嫌いです 飲んで乗る人 飲ませる人

つよ～い信念が一番!



今年も残すところ、あと1ヵ月となり、何かとお酒を飲む機会も多くなるこの時期、飲酒運転の件数もたいへん多くなります。与板警察署管内で、和島村は特に飲酒運転の件数が多い地区です。これは、たいへん不名誉なことですね。軽い気持ち、ゆだんは断じて禁物、飲酒運転のその先には悲惨な現実が待ちかまえているということを忘れず、飲んだら乗らない、乗るなら飲まない、という強い意思を持ちましょう。事故を起こしてからは手遅れです。

重大な死亡事故につながる飲酒運転は自分の問題だけにとどまらず、大勢の人に多大な迷惑をかけることとなります。「自分は大丈夫」という勝手な思い込みが、ひいては他人を巻き込み、そして家族を悲惨のどん底に落としかねないという現実と、自分に対する責任の重大性を認識しましょう。死亡事故につながる飲酒運転の危険性はたいへん大きく、家庭、職場、地域ぐるみで取り組みましょう。強い信念をもって。

忘年会シーズン到来です。美味しいお酒、楽しいお酒にするのは自分の心掛け次第です。美味しいお酒で1年間を振り返ってはいかがですか。

平成11年は飲酒運転が和島村からなくなるよう、皆さんのご協力をお願いします。

# 平成9年度 予算執行状況

平成10年度第1回の財政事情の公表として、上半期(9月30日現在)における予算の執行状況をお知らせいたします。

本年4月1日発行の「広報わしま」紙上で本年度の当初予算状況をお知らせいたしました。一般会計につきましては、国の16兆円を超える総合経済対策の影響から、5次にわたる予算補正を行い、9月30日現在の予算現額は、2,984,067千円となっております。

補正予算の主なものとしては、埋蔵文化財発掘建設省受託事業、人事異動に伴う人件費、不法投棄対策経費、高齢者・障害者住宅整備事業、道の駅用地買戻し事業、農村総合整備事業、介護保険関係費、転作関連経費、その他道路関係経費を措置しました。

主な経費の執行状況をご説明いたします。

歳入のうち村税では、395,822千円の予算額のうち182,069千円、46.0%が収入され、地方交付税におきましては、1,483,838千円のうち1,060,372千円、71.5%、県支出金169,301千円のうち33,116千円、19.6%がそれぞれ収入され、これらを含めた歳入総額は1,524,054千円、51.1%となっております。

歳出につきましては、雪国の特殊性



を考慮しながら適期発注に意を用い、併せて地方分権の時代にふさわしい簡素で効率的な行政システムの確立に力を入れてまいりました。これにより歳出総額は1,131,081千円、37.9%となっております。

この他の特別会計の状況についても、適正な執行計画の下でその事業効果が最大限生かされるよう意を用いているところであります。

国、地方を通じて厳しい財政事情のなかで、多様化する住民ニーズにこたえるためには、行財政の健全化が最重要課題と考え、更にこれを推し進め、併せて住民サービス向上に努力いたしますので、今後ともご理解のうえ、ご協力賜りますようお願い申し上げます。

平成10年度上半期(9月30日現在) 予算執行状況 (単位:千円、%)

会計名	当初予算額	現計予算額	収入済額	収入割合	支出済額	支出割合
一般会計	2,831,000	2,984,067	1,524,054	51.1	1,131,081	37.9
特別会計						
国民健康保険特別会計	259,110	277,971	116,606	41.9	93,711	33.7
老人保健特別会計	607,731	639,079	278,885	43.6	262,450	41.1
農業集落排水事業特別会計	569,000	574,200	102,391	17.8	97,528	17.0
公共下水道事業特別会計	586,000	652,578	163,204	25.0	265,384	40.7
計	4,852,841	5,127,895	2,185,140	42.6	1,850,154	36.1

村税の状況 (単位:千円、%)

区分	当初予算額	現計予算額	収入済額	収入割合
村民税	179,250	173,250	59,292	34.2
固定資産税	192,437	193,437	102,143	52.8
軽自動車税	10,117	10,117	10,160	100.4
村たばこ税	17,859	17,859	9,272	51.9
特別土地保有税	1,159	1,159	1,202	103.7
計	400,822	395,822	182,069	46.0







今年で創立90年を迎えた桐島小学校で10月24日(土)創立90周年の記念式典が、柄沢県議会議員や村長ら大勢の来賓や父兄が出席する中、盛大に開催されました。

### 桐島小学校 創立90周年式典開催



11月1日(日)、北辰中学校で文化祭及びふれあい合唱祭が開催されました。午前の部では、生徒会のイベント活動として生徒自身による企画で、歌やダンス、喜劇等の出し物でにぎわいました。

### ふれあい合唱祭



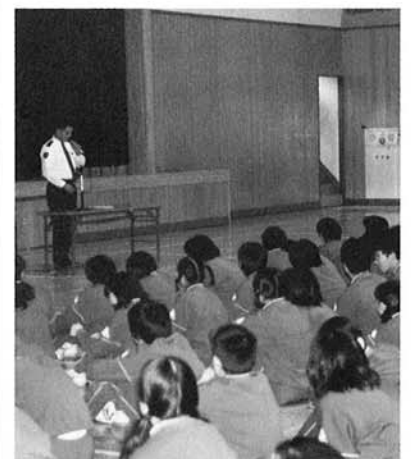
爽やかに晴れた11月16日(月)、桐島小学校の児童がボランティア活動の一環として、各地区の公会堂の清掃を行いました。これは、3年生以上の児童によって毎年行われている事業の一つです。

### てぎわよく大掃除



10月23日(金)、北辰中学校で自転車交通安全教室が開かれました。与板警察署交通課・押見係長の話しに熱心に聞いている生徒の皆さん！自分の身は自分で守り、交通事故をおこさない、あわないようにしましょう。

### 中学校交通安全教室



日頃の学習の成果を発表する文化祭が10月25日(日)島田小学校、11月1日(日)桐島小学校で開催されました。

### 芸術の秋!



11月4日(水)、爽やかに晴れた秋空の下、保育所でもおもパーティーが行われました。

### おもパーティー



二重帳簿と思われる木簡や刑罰を描写した木簡など重要な遺物が出土している下ノ西遺跡の平成10年度調査結果が11月6日(金)、マスコミ各社が出席する中、ゆきわり荘を会場に発表されました。

### 下ノ西遺跡 計画された配置に裏付けされた重要なエリア



来年4月に中学校へ入学する村内両小学校の6年生を迎えて11月10日(火)、小中交歓会が中学校を会場に行われました。

### ドキドキ英語体験!



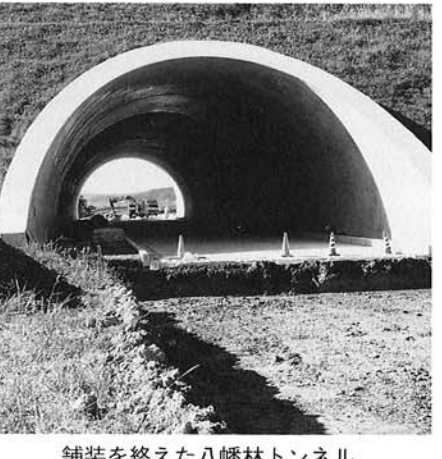
今年度の調査では庇を持つ大型の建物や井戸などが発見され、馬骨や土師器、木簡が多数出土。さらに今回の調査によって、建物・井戸が極めて計画的に配置されている状況などから官衙内部の重要なエリアであると推定され、村教育委員会・田中主任は、国司など要人の宿泊施設との見方が有力視されている」と説明。今回のような建物構造や造営規格をもつ施設の発見は県内でも初めてで今後の調査に期待が寄せられます。

### 急ピッチで進む 国道116号和島バイパス建設工事



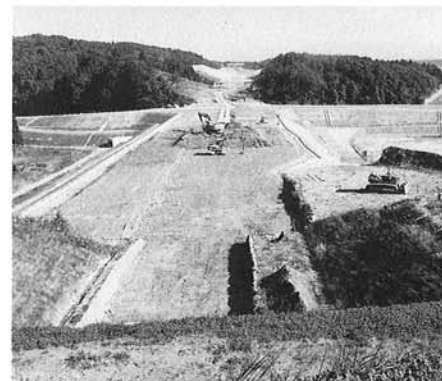
8月号の広報でお知らせいたしました国道116号和島バイパスの整備工事が現在も急ピッチで行われています。今月号では10月末現在の工事現場の様子を紹介いたします。

### 舗装が進む柏崎方面

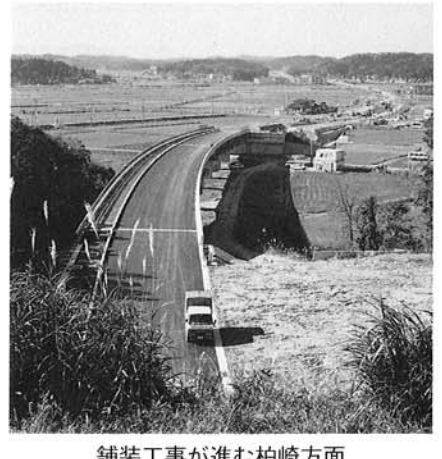


いざという時の火災発生に備えて、11月15日(日)北野地区で初期消火訓練が行われました。

### 初期消火訓練



### 舗装を終えた八幡林トンネル





# ぼくのわたしの先生



## ハーパー・バネッサ先生

バネッサ先生は、ジャマイカ出身の22歳。子供の頃にアメリカのコネチカット州に移住しました。

現在はALT（英語指導助手）として週に1度、中学校へ英語の指導にきています。

アメリカの大学を卒業後、日本語習得のため来日。日本の大学で学び日本語もたいへん上手です。

日本の印象について「とてもいいところで、皆さん優しく、食べ物も美味しいです。今の生活はとても楽しいです」と話してくれました。

「北辰中の生徒は、たくさんの個性の集まりで、ちょっと恥ずかしがり屋。でもみんな素直です」と先生自慢の生徒を紹介してくれました。

「英語は練習が大切です。間違ってもOK！大きい声で話してください」と生徒たちへのアドバイスを話してくれた先生は生徒からの人気もGood！とても気さくで笑顔が素敵なバネッサ先生でした。



バネッサ先生と生徒たち

## 生徒の声

—どんな先生ですか？  
生徒 「かっこいい」「おもしろい」「よく笑う」  
—明るい性格なんだね。ほかに？  
生徒 「やさしい」「日本語がとても上手」「髪型がかっこいい」「バレーボールの試合にでていそう」  
—ああ、キューバの選手！  
生徒 「そうそう」  
—ところで先生はどんな人がタイプなのかな？  
生徒 「日本人」  
—例えば？  
生徒 「竹野内豊！」  
みなさんご協力ありがとうございました。

## 近頃、子どもと話をしていますか？



ふだん、子どもとふれあう時間をもっていますか？  
思い出してみてください。あなたの子ども時代を。つらいとき、悲しいとき、悩んだときを。  
周囲に分かってもらいたかったことは何だったのか。  
どんなアドバイスや励ましの言葉が役立ったか。  
子どもたちの心のシグナルに気付き、受け止めてあげられるか大人であるために、大切にしてください。子どもたちとの時間。

期待される社会の宝です。大人たち全員に、家庭や地域のそれぞれで、子どもたちとふれあい、話し合う機会の大切さを、改めて考えてもらうことが必要なのです。



### コミュニケーションの大切さ

学校でのいじめ、少女たちの性非行、ナイフを使った殺傷事件など、最近の子どもたちをめぐる問題は深刻です。

家庭や地域での教育力の低下が叫ばれるとともに、子どもとのコミュニケーションの大切さが改めて指摘されています。大人たちが日ごろから子どもとふれあい、話し合う時間をもつことによって、子どもの心のシグナルに早い段階から気付き、救いを求める子どもたちを受け止めることができるのです。

### シグナルを受け止める

それまで問題のなかった子どもが突然暴力をふるうなど、「いきなり型」の非行も増えていると言われています。しかし、そうした子どもたちは、本当に「何の問題もなかった子」だった

### 家庭・地域のそれぞれで

文部省では、昨年8月から特に期間を限らずに「子どもと話そう」全国キャンペーンを提唱しています。

呼びかけている対象は、子どもをもつ親だけではありません。社会の大人たちすべてが手を携えて子どもたちと向かい合い、子どもの心を豊かにしていくことが求められています。子どもは未来の担い手として

### 「子供と話す」ための4つのヒント

- ①まずは、日常のあいさつを交わそう。  
「コミュニケーションの基本は毎日のあいさつです。親から進んで声をかけてください。」
- ②親子で一緒に楽しめる話題をつくらう。  
趣味やスポーツなど親子で興味のもてる話題を探してください。
- ③お説教になってしまわないよう気をつけよう。  
子どもの意見や将来の夢などに、じっくり耳を傾けてください。
- ④残業や夜のお付き合いはほどほどに、家に早く帰ろう。  
仕事や付き合いはほどほど、なるべく早く帰宅しましょう。

## 言葉の履歴書

### 封切り

「封切り」は手紙などの封じ目を切ることで、現在ではもっぱら新作映画の初公開の意味に使われています。  
江戸時代には、最初何枚かを白紙で袋状に封じた新刊本があり、これを切って読む本は、「封切り本」と呼ばれました。  
映画の場合も、輸入フィルムの封を切るところから、「本日封切り」といった表現が生まれたものでしょう。

「封切り」と一字違いの「封印」切り」といえば、近松門左衛門原作の歌舞伎狂言「恋飛脚大和往来」のハイライトシーンを指します。  
「封印」は不当に開けられぬよう封じ目に押された印。遊女梅川になじんで金に窮した亀屋忠兵衛が、金を借りた丹波屋八右衛門にののしられ、預かり金三百両の封印を切って叩きつけるという大罪を犯します。  
忠兵衛と梅川が雪の大和路を郷里新口村さして落ちていくこの悲劇は、昭和三十四年に内田夢監督の映画「浪花の恋物語」となって話題を呼びました。いわば「封印切り」の「封切り」だったわけ



# お知らせ

## information

### 12月の救急診療のご案内

- 1 休日の救急診療
- (1)内科・小児科・外科・歯科の昼間 (午前9時～午後6時)
- 長岡市健康センター内 (長岡市西千手2-5-1)
- ・長岡休日急患診療所 ☎35-8255
  - ・長岡休日急患歯科診療所 ☎33-9644 (午後4時まで)

(2)産婦人科および夜間

区分	在宅当番医院	午前9時～翌午前9時
診療科目	産婦人科	内科・小児科・外科・産婦人科
6日(日)	明石医院	長岡中央総合病院
13日(日)	斉藤医院	立川総合病院
20日(日)	小林医院	長岡赤十字病院
23日(祝)	丸岡医院	長岡中央総合病院
27日(日)	トマト・レディス・クリニック	立川総合病院
31日(木)	杉本医院	長岡赤十字病院

### 12月の納税・納入

- ◇ 固定資産税
- ◇ 国民健康保険料
- ◇ 国民年金保険料
- ◇ 保育所保育料
- ◇ 幼稚園保育料

### 平成10年度

#### 防衛庁自衛隊員生徒募集のお知らせ

自衛隊では、中学校卒業業者(卒業見込みを含む)を対象に自衛隊生徒を左記のとおり募集します。

◆ 受付期間 / 平成10年11月4日(水) から平成11年1月4日(月)まで

◆ 応募資格 / 日本国籍を有し、平成11年4月1日現在15歳以上17歳未満の男子で中学卒業業者(平成11年3月卒業見込みの者を含む)

◆ 試験日 / 平成11年1月5日(火)

◆ その他 / 3年間の教育終了時に高等学校の卒業資格が得られます。

◎ 問い合わせ先  
自衛隊柏崎募集事務所(柏崎穂波町1-35) ☎0257-2413000

陸・海・空の専門技術者のコース

### 民生委員・児童委員・主任児童委員の紹介

全国一斉改選により12月1日から平成13年11月30日まで、次の方々が地区の担当となります。

常に地域社会の実体を把握するため訪問したり、調査活動等を行います。公正な立場で誠意をもって、あらゆる生活上の相談に応じますので、遠慮なく気軽にご相談下さい。

(敬省略)

久住 眞吾 駅前・下富岡  
高見 美和 高畑・日野浦・中沢  
船越 ムツ 梅田・東保内  
小林 豊一 村田・城之丘  
谷川 清子 両高  
三鍋 勝 上桐・三瀬ヶ谷  
池田 二郎 北野・根小屋・荒巻  
近藤 光子 新田・川端・道城下  
長谷川秀郎 中央・法善町・寺町・小谷

久住 等 上小島谷・若野浦・阿弥陀瀬  
倉重 聡明 中小島谷・下小島谷  
齊藤 玲子 下町上・下町下  
関川百合子 村全域

### 歯の健康 Q&Aコーナー

Q 乳歯のむし歯をそのまま放っておくと、次の永久歯が正しい位置にはえてこないと聞きましたが、本当でしょうか。

A 確かにそのようなことは考えられますが、むし歯になった乳歯の全部が、永久歯のはえ方に影響を与えるというわけではありません。

永久歯のはえ方が影響を受けるのは、遺伝的な原因によるものも多少ありますが、その他の原因として、乳歯のむし歯などが考えられます。乳歯のむし歯が原因となるのは、むし歯が非常に大きくなって歯の根だけが残ったような場合、あるいは、まだ抜ける時期ではないのに、むし歯などが原因で抜けてしまった場合等です。

普通の小さいむし歯では、あまり問題になりません。しかし、小さなむし歯だからといって、乳歯のむし歯は放っておいてもよいというものではありません。まず何よりも、食べ物をうまく咬むことができなくなるといことがあげられます。更に、歯の根の方が化膿したりしますと、他の悪い影響も考えられます。乳歯のむし歯がありましたら、早めに歯科医院にご相談されるとよいでしょう。

新潟県歯科医師会

### 世界人権宣言50周年・人権擁護委員制度50周年 記念月間

今年、昭和23年12月10日に世界人権宣言が第3回国際連合総会において採択されてから50周年を迎えます。世界人権宣言は「すべての人民とすべての国とが達成すべき共通の基準」として基本的人権の確保を宣言したものです。

国際連合は、加盟国に対し、世界人権宣言の意義を一層広く周知させるために、記念行事を催すよう奨励しています。

法務省及び全国人権擁護委員連合会は、今年12月を「世界人権宣言50周年・人権擁護委員制度50周年月間」としました。そして広く国民に基本的人権の擁護を呼びかけるとともに、人権意識を普及させ、積極的に啓発活動を行うために、次の7項目の強調事項を掲げました。

- 1 考えようあなたの人権 わたしの人権―世界人権宣言50周年―
- 2 子どもの人権を守ろう
- 3 国際化時代にふさわしい人権意識を育てよう
- 4 部落差別をなくそう
- 5 女性の地位を高めよう
- 6 障害のある人の完全参加と平等を実現しよう
- 7 高齢者を大切にすることを育てよう

### 国民年金 ちよつと いい話

源泉徴収票が届きます

国民年金、厚生年金保険及び船員保険から支給される老齢年金を受給しているみなさんに、社会保険庁から「公的年金等の源泉徴収票」が、平成十一年一月末日までに交付されます。

平成十年の一年間に支払われた年金の総額、源泉徴収税額、控除の内容等が記載されています。

老齢年金は、所得税法の規定により、「雑所得」として取り扱われています。

源泉徴収される人は、原則として所得税に確定申告をする必要はないことになっていますが、年金以外に給与等の所得がある人などが、確定申告をする必要のあるときに、この「公的年金等の源泉徴収票」は添付書類として必要になります。

なお、老齢年金から所得税が源泉徴収されたか否かには関係なく、老齢年金を受給しているみなさん全員に「公的年金等の源泉徴収票」は送付されます。

### 国民年金の保険料は 社会保険料控除の対象になります

所得税の年末調整が行われる時期になりました。国民年金の保険料は、全額が社会保険料控除を受けられます。

控除の対象となるのは、平成十年一月から十二月までの一年間に納めたすべての国民年金の保険料です。本人の保険料だけでなく家族のために納めた保険料も含まれます。また、免除期間の追納保険料や、今年、納めたものであれば過去の未納保険料などもすべて対象になります。

納めた保険料の領収証書は大切に保管しておきましょう。

平成十年の保険料は、表のとおりです。納めた金額がわからないときは、市町村役場の国民年金係または社会保険事務所にたずねてください。

●平成10年の保険料額

定額保険料		
平成10年1月～3月	1か月	12,800円
平成10年4月～12月	1か月	13,300円
平成10年1月～12月の保険料		158,100円

定額保険料と付加保険料		
平成10年1月～3月	1か月	13,200円
平成10年4月～12月	1か月	13,700円
平成10年1月～12月の保険料		162,900円



### 年の暮れ

年の暮れ―あと何日たてばお正月かなと、指折り数えて待った幼い日を思い出す方も多いのではないのでしょうか。

年の暮れは、仕事納め、年賀状書き、大掃除、おせち料理作り、里帰りやスキー旅行の準備などと大忙し。

そして、慌ただしさのなか、人それぞれの感慨があるのも年の暮れです。

下駄買うて 箆の上や 年の暮れ (荷風句集) 永井荷風

真新しい下駄を箆の上に飾って正月を待つ気分が目に浮かぶ句です。でも現代っ子は、たとえ正月に初おろしするスニーカーであっても箆の上に飾りはしないでしょう。

正月が来ると、西暦一九九九年。一九〇〇年代の最終年です。その新しい年が景気回復など、すべての面でいい年になりますようにというのは、だれもが願うことではないで

### しょうか。

ところで、最近雪が少なくなってきたというものの、年の暮れを雪の中で過ごすという所はたくさんあります。

毎年十二月一～七日は「雪崩防災週間」です。積雪山間部の住民にとって雪崩は脅威です。関係住民、スキー場利用者、登山者などを対象に、特にこの期間、広報活動、警戒避難体制の推進などが行われます。また、平成十一年一月二十八日から二十九日まで福島県会津若松市で「雪崩防災シンポジウム」が開催されます。

住民はもちろん、スキー客なども雪崩に対する知識を深め、警戒などに注意したいものです。





平成11年度  
和島保育所入所  
申込み受付のお知らせ

平成11年度の保育所の入所申込を、次のように受付いたしますので希望の方は期間中に手続きをお願いいたします。

現在、入所中の児童で来年度も引き続き入所を希望される保護者も申込書を提出して下さい。

◎入所できる幼児（入所基準）  
保育所は児童福祉法に基づき、家庭において父母、祖父母が労働・療養又は病人の看護等の理由から、家庭において保育することができない幼児を保育することを目的とする児童福祉施設です。

◎定員：120名

◎保育時間  
午前8時から午後4時30分まで（土曜日は午前8時から正午まで）

ただし、保護者の勤務時間、通勤の関係で居残り保育が必要な方は申し出て下さい。

\*土曜保育について  
第2・第4土曜日は希望保育をお願いします。

家庭での親子のふれあいが子どもの成長にとって、とても大切です。そのため、保護者が週休の場合は極力家庭での保育をお願いします。

◎休日について

休日は、日曜・祝日・年末年始（12月29日～1月3日）です。

◎送り迎えについて  
バスによる送迎が原則ですが未満児以下の児童（事情によりご相談下さい）及び居残り保育希望の方は責任の持てる方が送り迎えをして下さい。

◎保育料について  
国の徴収基準が決定しましたら、村の基準を作り、それに基き保育料を決定します。

《算定方法は、児童と生計を同じくする父母（祖父母が家主の主宰者である場合は除く）の前年の所得税額等の合計による階層区分によります》  
《納入方法は、その月の月末に村内の金融機関より口座振替により納入していただきます》

◆入所申込受付  
【日時】

・12月21日(月)島田地区  
・12月22日(火)桐島地区  
時間はいずれも午前9時から午後4時となります。

【場所】

保育所事務所  
入所申込書

所定の用紙は、役場住民課又は保育所に用意してありますので必要事項を記入のうえ、当日ご持参下さい。  
また、保育料は口座振替による納入のため、指定される口座番号等が確認できるものをご持参ください。

お問い合せ先  
不明な点については役場住民課（☎74-3311内線255）までお問い合わせ下さい。



みんな、楽しそうに遊んでるね。

★平成11年度 和島幼稚園入園願いのお知らせ★

平成11年度の幼稚園の入園について、次のとおりお知らせいたします。

◆入園できる子どもは  
平成5年4月2日から平成6年4月1日までに生まれた子ども。

◆受付期間は  
12月10日から12月19日まで

◆提出場所は  
幼稚園へ

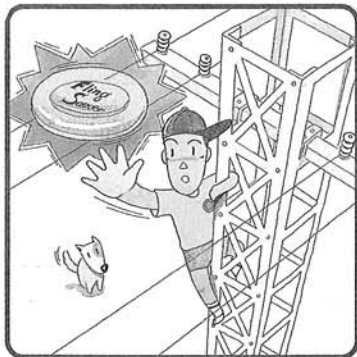
入園願の用紙と幼稚園に関する説明書は保育所を通じて子ども家庭へお届けいたします。また、幼稚園・教育委員会にも申込用紙があります。

不明な点については、幼稚園（☎74-3668）へお問い合わせください。

平成10年工業統計及び  
石油等消費構造統計調査に  
ご協力をお願いします！

通商産業省では、工業統計調査と石油等消費構造統計調査を平成10年12月31日現在で実施します。調査の対象となる事業所の皆さんには、年末年始のお忙しい時期ですが調査の趣旨をご理解の上、ご協力をお願いします。

(電柱や鉄柱に)  
のぼらない



(切れた電線に)  
さわらない



東北電力



からのお願い

(長いものを持ったときは)  
電線に注意



(変電所や発電所には)  
入らない



東北電力燕営業所 TEL-0256-63-3151

社会福祉法人

長岡三古老人福祉会  
看護職員募集のお知らせ

◆採用職種／看護婦(士) 准看護婦(士)

◆人員／4名

◆資格／看護婦(士) 准看護婦(士) 資格

◆受付期間／12月1日より12月20日まで

◆採用年月日／平成11年1月以降

◆勤務地  
・特別養護老人ホーム 横山けやき苑(長岡市)

・老人保健施設 たらどり(寺泊町)

・特別養護老人ホーム 桐原の郷(寺泊町)

◎応募・問い合わせ先

特別養護老人ホーム みしま園  
内 法人事務局(三島郡三島町大字宮沢580-3) ☎42-3131 まで



標準小作料改定のお知らせ

(平成11年産から)

1. 標準小作料 (10アール当たり)

農地区分	標準小作料	10アール当たりの収穫	地 形
第1地域	28,000円	525kg	平地(土地改良済)
第2地域	24,000円	510kg	平地(未整理地)
第3地域	20,000円	495kg	山間

畑の部

普通畑 全域 10アール当たり 4,000円

2. 小作料の算出方法について

標準小作料に比準して、おおむね30%を超えない範囲内において定めてください。

例・第1地域の場合(標準小作料 28,000円)上、下限30%の範囲(36,400~19,600円)で決定してください。

3. 適用開始時期 平成10年10月23日

和島村農業委員会

暮らしの  
ワンポイント

休日には家族に邪魔されずに、ゆつくり読書を楽しんだり、パソコンをいじったりしたい。と、ひそかに考えているお父さんたちも少なくないのでは。

でも、昨今の住宅事情では、子ども部屋の確保だけで手一杯、「お父さん専用の書斎」は夢のままだというのが実情ではないでしょうか。そこで提案したいのが、押し入れや部屋の壁面などを利用したコーナー書斎です。

コーナー書斎

お金をかけられないという人には、押し入れの活用をお勧めします。ふすまを外した押し入れの上段に、カラーボックスや本立てを入れて奥半分を小さな書棚にし、手前半分をデスクとして利用します。

収納スペースに余裕のあるお宅なら、押し入れの扉を外して、中を丸ごと書斎にしてしまう方法もあります。周囲に壁紙を張り、照明を備え付けて、中に小さなデスクや座卓を置きまします。この場合は、床面積を広く使えるように、本棚は天井から

押し入れや壁面を利用して

最近では、通信販売されているものも多いので、雑誌やカタログなどで比較検討してみましょう。

