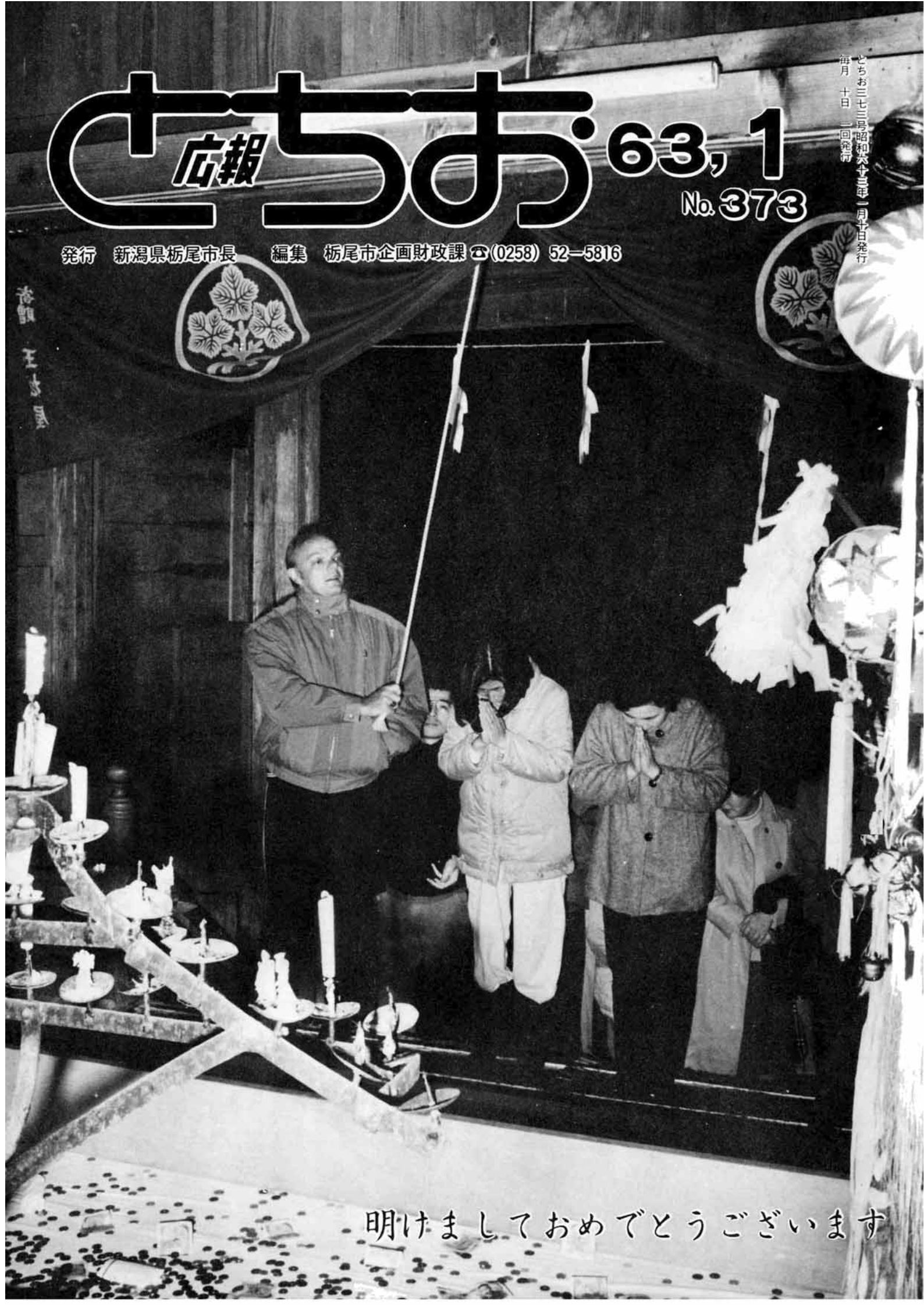


# とちお 63, 1

No. 373

発行 新潟県栃尾市長 編集 栃尾市企画財政課 ☎(0258) 52-5816

とちお三十七号昭和六十三年一月十日発行  
毎月十日一回発行



明けましておめでとうございます

## 教えと育てのミニ・アドバイス

### 『反抗期の対応』

栃尾市立栃尾中学校  
校長 佐藤 春夫

中学生期は、一般に第二反抗期といわれ、子どもから大人へ移行する発達段階の特徴が表われる時期である。

ときには、その反抗の激しさに驚き、ときには口をとぎして、取り付く島もない態度に困惑する、というような事態がしばしば起こる。

そのときにあわてず、適切な対応をすることが大切であるが、それにはまず、この年代の心理の特徴を理解する必要がある。

中学生期には、次のような特徴が見られる。

#### 親や大人に対して

▼独立心が強くなり、自由と自活の生き方を求める。(干渉に対しては、反発・拒否・無視などの態度を露骨に示す)

▼一人前に扱われなかったり、無視されたりすると反発する。

▼大人の定めたルールや慣習に束縛されることをきらい、わざと反抗することがある。ときには規則違反をして、英雄気どりになる。

▼自分の考えが一人前である

ことをためしたり、誇示したいという気持ちが働いて、自己主張が強くなる。

#### 友人や異性に対して

▼友人を大事にする。大人には心を許さないが、友人を頼り、なんでも話したくなる。(長電話が多くなる。また、友人のことを悪く言われると、自分のことのように食ってかかる)

▼性的関心・興味・衝動が強まる。異性に對する好奇心・不安・対抗心などの意識が過剰となる。おしゃべりになり、服装や身なりを気にするようになるが、そのことを注意されると猛反発する)

#### 自分自身では：

▼自分の城に閉じこもる。(自分が発達して、自分を見つめ、自分を知らなくなる気持ちが起こり、ときとして自分自身の短所・欠点がひどく気になり、自己嫌悪に陥ることがある)

▼何かに熱中する。あふれるエネルギーを発散させようとする本能的欲求が働いて、スポーツや趣味などに打ち込む。

▼感情の動きが激しい。ちょっとした気候の変わり目のような変化がある。また、社会

的経験が浅いので、常識や分別よりも感情先行の衝動的行動が見られる。

#### 親の心がまえ

このような中学生期の特徴は、「心理的親離れ現象」といわれるように、一人前になるための過渡的現象である。成長段階の自然な精神発達を示すもので、ほとんどの場合は、あまりトラブルもなく過ぎていく。

したがって、神経質になって心配したり、抑えつけようとして必要はない。といっても、子どもの心を逆なでするようなことをすれば、思わぬ方向へ進むことになりかねないので、注意したい。

▼自信を持って接すること  
▼人生の先輩として、社会人として、人間性や生き方の面では、子どもに負けないという自信を持つことが土台となる。つまり、親として、人間の生き方の手本を示すということである。その上で、こころ一番というときに、親としての考えや意見を堂々と主張して、一歩も引かないという態度が大切である。

▼親の言うことを聞かない場合でも、あまり気にせず、

じっくりと構えること。聞かせようとするより、聞いてやる態度が、子どもの心を安定させる。ましてや、権力・腕力の行使は、逆効果をもたらすだけである。

▼子どもに「見守ること」  
▼子どもに「見守ること」  
▼子どもに「見守ること」

▼子どもに「見守ること」  
▼子どもに「見守ること」  
▼子どもに「見守ること」

▼子どもに「見守ること」  
▼子どもに「見守ること」  
▼子どもに「見守ること」

▼子どもに「見守ること」  
▼子どもに「見守ること」  
▼子どもに「見守ること」

### 寄附御礼

次のかたから、市に寄附をいただきました。市は、有効に活用させていただきます。ありがとうございました。

新潟県生命共済農業協同組合連合会(会長理事・村山正司)

▼カーブミラー六基、交通安全教室用信号機一基、同教室・横断歩道用信号機五基、横断旗二百本、横断旗入れ(人形付)三十個  
大野町区(代表・星奎吾区長)

▼三十万円(大野児童遊園施設整備費として)



昭和63年元日の守門岳

### 今月の表紙

除夜の鐘を聞きながら、過ぎ行く一年をふりかえり、来る年に向け新たな気持ちで家族の無病息災・家内安全と繁栄をお祈りされたことと思います。

昭和六十三年の新春を迎え、昇龍のごとく、飛躍の年になることを期待いたします。

# 21世紀まで13年 私たちは提案します

## 豊かな創造力が栃尾をひろく

# 子ども市議会

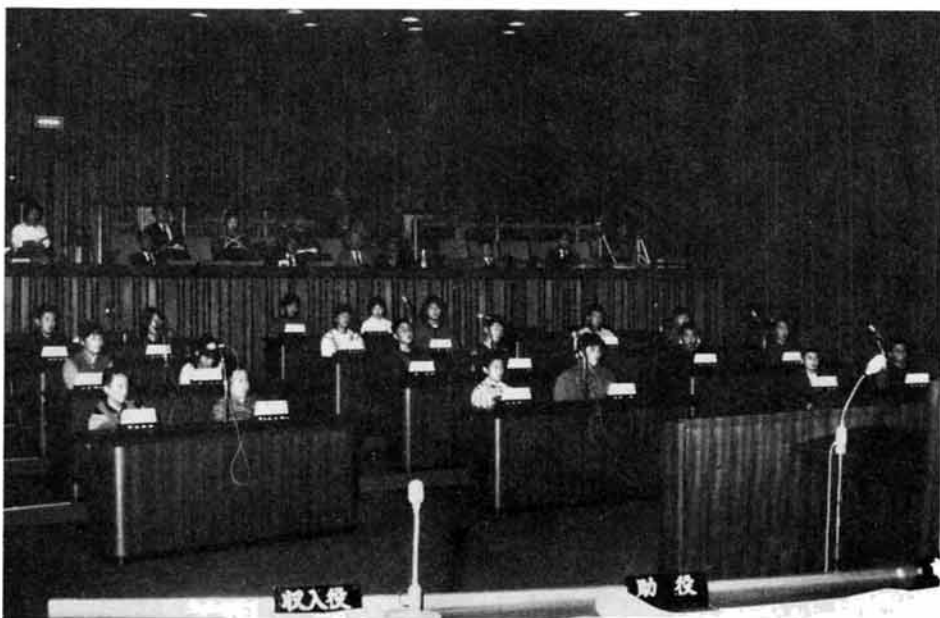
人口減少、地場産業の不振、農業問題と、今年も栃尾市を取り巻く環境は、厳しいものが予想され、しかも、社会・経済は急激かつめまぐるしく変化しています。

この厳しい時代を乗り越えて、二十一世紀に明るい展望を見出し出そうと、さる十二月五日(日)、市内各小学校の六年生二十人による、「子ども市議会」を市役所議場で行いました。「議会」は、荒木幸男市議会議長を「議長」に、一般質問形式で行い、「議員」一人ひとりの提案や疑問に対して、杵淵市長、橋助役、河田教育長が交互に答弁に立ちました。

本号では、この「子ども市議会」の内容を、第三次栃尾市総合計画、施策の大綱の「安全で快適なまちづくり」「活力とうるおいのまちづくり」「住みよいまちづくり」「豊かな人間性をはぐくみ、やすらぎのあるまちづくり」に分類編集掲載しました。

子どもたちの、柔軟な思考回路から生まれた、アイデアと疑問をご覧ください。

なお、紙面の都合から、発表の主旨を損なわない程度に一部削除したり、表現を替えたところがあることを、お含みおきください。



意見発表前、緊張の子ども市議会議員

荒木議長  
子ども市議会を開会します。  
この議場は、皆さんのお父さんやお母さんが選んだ、二十人の市議会議員が、栃尾市の予算やさまざまな大事なことを、話し合っって決めること

## 安全で快適なまちづくりのために

### 道路を広く

西谷小学校 千野多栄子さん



千野多栄子さん

新しい町づくりについて、西谷小学校の各学級で話し合った結果、意見が多かったものを発表します。  
一つは道路を広げてほしいということ。  
道が狭いから、地下道を作り車は地下を走らせれば、人も自転車も安心だという意見も、二年生から出たほどです。道路が狭いためよく事故があり、北荷頃の坂道などは、

ろです。  
今日は、子ども市議会ということで、各小学校の六年生の中から選ばれたみなさんが座っていますが、本日の市議会議員は、満二十五歳にならないとできません。

みなさんは十三年後、二十一年の暮が開くとき二十五歳になり、いろんなところで活躍していることと思います。中には、市議会議員になっている人もいます。今日は、栃尾市をもっとよ

くするために、皆さんが学校やクラスで話し合った、いろんな疑問やアイデアを発表し、市長さんたちを困らせてください。

車も人も通りにくいことがあります。ついこの間も、そこで車同士がぶつかりそうになって、ヒヤッとしたという友達の話も聞きました。  
それに、谷内の道もいつも車が駐車して、通りにくいという意見も出ました。  
山の方の道も、冬になると雪のために通りにくいときがあります。

路は狭かったのです。しかし、車社会になって、こんどは広げたいけれど、すでに家がたくさん建っているため、移転してもらうのに、大変お金がかかります。しかし、みなさんから協力してもらって、できる所から広げるように、今後も努力して行きたいと思っています。

### トンネルを

#### 早く開通して

栗山沢小学校 杉野輝子さん



杉野輝子さん

今工事中の、守門村と栃尾をつなぐトンネルを、早く開通させてほしいということ。そうすれば、隣り村との距離が短くなり、通勤がとても楽になります。  
また、冬でも山越えをすることもできますし、それだけ働く場所が広がることにつながります。  
\* トンネル工事は県の仕事の工事ほとんど終り、こんどは栗山沢のトンネル工事の予算も増えると思いますので、もう少し待っていてください。栗山沢のトンネルが開通すると、守門村や入広瀬の人は長岡、新潟へは、栃尾を通るようにになります。また、栗山沢は東京に一番近くなり、栃尾市の玄関口となりますので大きくなくても栗山沢に住むようにしてください。  
そして、栗山沢の人口が増えるよう頑張ってください。

### 路線バスの

#### 本数増やして

半蔵金小学校 栢沢雄太くん



栢沢雄太くん

半蔵金には、一日四本のバスしか来ません。  
この前の土曜の午後、市民会館に映画を見に行こうとしたけれど、バスがなくて行くのにも困りました。  
ですので、もう一本くらい増やしてほしいです。  
\* バス会社にお願いでみたいと思いますが、バス会社も、もうけがないとなかなか増やしてくれません。乗客が増えないと、なかなか難しいと思います。

### 高速道路や

#### 鉄道も

荷頃小学校 外山 健くん

道路を広げるだけでなく、

- |    |         |     |    |    |               |     |
|----|---------|-----|----|----|---------------|-----|
| 10 | 林 誠くん   | 市   | 12 | 11 | 誘客行事          | 6   |
| 9  | 小林栄一くん  | 教育長 | 10 | 10 | 栢沢雄太くん        | 助役  |
| 8  | 佐藤絵里子さん | 助役  | 11 | 9  | 定期バス          | 3   |
| 7  | 杉野輝子さん  | 市長  | 12 | 5  | アパート          | 5   |
| 6  | 小浦大将くん  | 教育長 | 10 | 9  | 町をきれいに        | 9   |
| 5  | 波形美明くん  | 助役  | 6  | 12 | 娯楽施設          | 12  |
| 4  | 森山晴紀くん  | 市長  | 12 | 12 | 真島絵理さん        | 教育長 |
| 3  | 大崎智暖くん  | 助役  | 10 | 12 | 栃尾の市民性と合宿所の建設 | 12  |
| 2  | 環境保護    | 助役  | 10 | 3  | 外山 健くん        | 市長  |
| 1  | 笹原康司くん  | 市長  | 8  | 4  | 雪対策           | 4   |
|    |         |     |    | 9  | 医療体制の拡充       | 9   |
|    |         |     |    | 12 | 中野裕美さん        | 助役  |
|    |         |     |    | 12 | 学校施設          | 12  |
|    |         |     |    | 13 | 伝統技術の保存       | 13  |
|    |         |     |    | 3  | 千野多栄子さん       | 教育長 |
|    |         |     |    | 5  | 道路整備          | 5   |
|    |         |     |    | 12 | アパート          | 12  |
|    |         |     |    | 13 | 学校統合          | 13  |
|    |         |     |    | 12 | 娯楽施設          | 12  |
|    |         |     |    | 7  | 阿部園子さん        | 市長  |
|    |         |     |    | 4  | 魅力ある町づくり      | 4   |
|    |         |     |    | 7  | 川上雅幸くん        | 助役  |
|    |         |     |    | 4  | 新産業誘致         | 4   |
|    |         |     |    | 7  | 観光振興          | 7   |
|    |         |     |    | 8  | 水口知子さん        | 教育長 |
|    |         |     |    | 11 | 上水道           | 11  |
|    |         |     |    | 8  | 交流で地域振興       | 8   |
|    |         |     |    | 11 | 大崎かおりさん       | 市長  |
|    |         |     |    | 5  | 働く場           | 5   |
|    |         |     |    | 13 | 人情味のある町       | 13  |
|    |         |     |    | 3  | 馬場千佳子さん       | 助役  |
|    |         |     |    | 3  | 道路整備          | 3   |
|    |         |     |    | 5  | 働く場           | 5   |
|    |         |     |    | 5  | 阿部園子さん        | 市長  |
|    |         |     |    | 5  | 特別決議          | 5   |

市は、全力をあげて道路除雪に取り組みます



高速道路や鉄道を作ってもらいたい。高速道路や鉄道は、目的地まで早く行けるように作るのだから、楽にこれ便利だと思えます。

＊ 鉄道もバスと同じで、採算がとれないとできないと思います。

高速道路も大変お金がかかりますので、無理でしょう。しかし、それに代わるものとして、新横トンネルがまもなく開通します。

道路除雪  
塩川小学校 佐藤絵里子さん  
私たちの地区には、除雪車がほとんどこない班があります。その班の人は、学校に来るとき長靴の中に雪が入って靴下がびしょびしょになって



答弁する杵淵市長

かわいそうです。せめて、一週間に三回くらい除雪車に来てもらえたらいいと思います。



佐藤絵里子さん

また、除雪したあと道路の両側の雪の壁が高くなってあぶないので、たまに雪の壁を壊してもらえたらいいと思います。

＊ 荷須小学校 外山 健夫  
道路整備も大切ですが、雪対策もじゅうぶん考えなければなりません。消費パイプなどを設置すれば、冬も安全な道路になります。

# 活力とつるおいのあるまちづくりのために

## 職場の確保

栗山沢小学校 杉野輝子さん  
私たちの住むこの栗山沢は、だんだんと人口が減ってきています。

この栃尾に働くところが少ないと、栃尾のそとに働きに出なければなりません。もっと働くところが多ければ、ずっと住めるのにも思います。

＊ 東谷小学校 川上雅幸くん  
栃尾は、昔からの織物を中心とした産業の町です。でも近ごろは不景気になりそれだけでは、産業として成り立たなくなっています。

＊ 僕も長男なので、そのうち社会に出て、栃尾に残らな



川上雅幸くん

ればなりません。そのために他の産業をたくさん取り入れて、これからの人たちの働き口を増し、栃尾だけでなく、他の市の人から逆に来てもらえるようにして人口を増やし、栃尾の今までのイメージを変えるようにした方がいいと思います。

＊ 新町通りに住んでいます。毎朝、栃尾坂に向って行く車が行列になります。その人たちは、市外に働きに行く人たちでしょう。働くところが少ないので、市外へ行くのだと思います。

＊ 住む人がいれば、子どもだっていてと思います。だから小中学校も活発になり、もう一つずつくらい学校を建ててもいいと思います。

＊ 特別決議  
子ども市議会の最後に、21世紀の栃尾市を展望し、子どもたちの決意を込めた「特別決議案」が、栃尾東小学校の阿部園子さんから提案され、満場の拍手で議決されました。

＊ 魅力ある商業  
「君たちは、21世紀を担う大事な子どもたちです」とよく耳にします。13年後には、21世紀になります。21世紀の栃尾は、どのように変わっているのでしょうか。

＊ 右決議する。  
昭和62年12月5日



大崎かおりさん

このまま人口が減り続けたら、栃尾はどうなるのでしょうか。私は心配になりました。先生に聞くと、若い人が減っているのだそうです。



馬場千佳子さん

＊ 企業誘致については、市も一生懸命努力していますが、ほかの市町村も同じ願いを持っているので、なかなか思う

＊ 半蔵金小学校 樫沢雄太くん  
僕が思うのは、町に行ってもあまりいろいろ売っている店が少ないということです。いろいろ買おうと思っても買えなくて不便なときがありました。ですので、町に大きなデパートのようなものができてほしいと思います。

＊ 西谷小学校 千野多栄子さん  
栃尾市に、スーパーやデパートがもっとできれば、長岡

＊ 確かに、大きなデパートがあれば、楽しいと思いますが、市としては、市内の商店のみならず、近代的な商店を、消費者に好まれる商店になるように望んでいます。

### 観光振興

東谷小学校 森山晴紀くん



森山晴紀くん

僕は栃尾にできるスキー場を中心にして、栃尾の開発を進めたらどうかと思います。

栃尾は自然に恵まれています。例えば、杜々の森にはきれいなわき水がわいていて、その横にはキャンプ場もあります。

その他千三十一段の階段は、道院から守門の入口に続いています。守門入口には、高山植物も見られます。

ほかには桑代といった大きな山もあり、とても眺めのいい山です。晴れた日には、遠くの山々が見えます。

しかし、栃尾にはあまり観光客が来ません。これはどういふことかという点、一つには交通の便が悪いからです。新榎トンネルができれば、長岡の高速道路とつながり、県外からも近くなります。そ

のほかに、奥只見とつながるための道を整備し、国道二九〇号線は冬でも通れるようにすることです。

でも交通の便がよくならただけでは人は来ません。スキー場を設備すること、泊る所をもっと整備することです。そして、夏でも多くの人が来るようにテニス、ゴルフ、アスレチック、温水プールかなにかを作ることです。

また、守門山への道を良くし、ロープウェイなどを付けて登山客にもたくさん来てもらいたいと思います。

このようにすると、県外や市外などからたくさんの人たちが来て、一層栃尾市が活気づくと考えます。

栃尾南小学校 小浦大将くん  
城山の頂上あたりに、上杉謙信に関連した歴史資料館を作つてはどうかと思います。今の栃尾PRが必要で、有名なものといえば、織物や油揚げ、杜々のわき水、上杉謙信などですが、今最も有望なPRの対象となるのが上杉謙信です。

来年、NHKの大河ドラマの主人公は武田信玄です。来年はその影響で、武田信玄がブームになり、それと同時に上杉謙信もブームになるでしょう。そうすれば、ゴールデンウ

### 子ども市議会の議長を務めて



イークや夏休みなどを利用して、この新潟県へ家族連れで観光客が、どつと訪れることでしょう。多分、上杉謙信にゆかりのこの栃尾市にも、たくさん来るでしょう。

しかし、栃尾城跡ぐらいいかなければ、観光客の受けられないでしょう。

子ども市議会の議長を務めて、子どもたちが本当に一生懸命取り組んだことに、まず感心させられました。質問や意見の中には、子どもの純真さが表れていて、ほほえましいものもありましたが、私たち大人も参考になるものも多かったと思います。その意味では、議員も含め大人からもっと聞いてもらいたかったと思います。

発表の大部分は、大きな学校はクラス単位で、小さな学校は全学年で話し合っ取りまとめられたようですが、学校に関する点、地域に関する点と、日ごろの勉強と少し観点を違えて取り組んだことは、社会科の勉強にもなったのではないのでしょうか。

さらに、それを持ち寄り子ども市議会を通して、市長以下市のトップの考えを聞き、市の行政、議会活動を理解してもらうこともできる、よい機会だったと思います。「まちをきれいにする」「街灯をつける」など、いくつかの意見に対して市の具体的対応策を引き出した点も、子どもたちの収穫だったのではないのでしょうか。

最後に、おおぜいの子どもたちが、緑と自然が豊かで、人情味あふれるこの栃尾市が好きですと書いていたが、その気持ちをいつまでも失うことなく持ち続けてほしいと思います。

また、この子どもたちの心に答えるため、私たち大人はどうすべきか、みなさんとともに考えて行きたいと思っています。

印象は、かなり悪いものとなつてしまひ、みんな上越市の方へ素通りしてしまひます。栃尾市をPRするために、やはり歴史資料館が必要だと思います。

そして、その歴史資料館を中心に、柳尾市の名所をぐるりと回れるような道路を作つてはどうかと思います。まず、歴史資料館へ車で行くように道路を作り、そこから杜々の森へ直通でいけるようにしてはどうでしょうか。杜々の森には遊歩道を作り、水をバックにして売り出してはどうでしょうか。そして、そこから道院、刈

この前、新聞にジャンボおにぎりの記事が載っていたので、でっかい油揚げを作つたり、彫刻を作つて町の中に飾つてもいいと思います。ミス油揚げを決めてもいいと思います。栃尾の人だけでなく、いろんな所からも参加してもらえば、すばらしいコンテンツになると思います。次に、油揚げ通りです。現在、大町や金町に油揚げ屋さんが数多くあります。その中の通りを名付け、できたらその通りすべて油揚げ屋をしてみたいです。そしてその店、その店の名物料理を食べてもらつてはど

### 本格的な着工が待たれる多目的運動広場



うでしょうか。

二つ目は雪を使った行事で、栃尾の雪まつりをしてはどうでしょうか。

札幌や十日町の雪まつりのように、雪まつりを通して、町も有名になり発展すると思います。ミス油揚げやポスター、テレビなどを有効に使い宣伝すれば効果があると思います。

しかし、残念ながら今のままでは交通の便が悪く、栃尾に来づらいつつあります。そこでまず、行事を成功させるためにも、長岡、見附に通じるトンネルを、一日も早く完成させるのが大切だと思います。

また、市内の道路を広げることで、祭りのときにも交通渋滞解消に効果があると思います。



林 誠くん

より一層住みやすい栃尾にして行くために、これらのことをすれば、問題になつていく人口の減少にも歯止めをか

けてくれると思います。

栃尾市は私たちのふるさとです。このふるさとと人口が減るにつれ、生活が不便になります。そうなれば、やはりみんなも他の市へ行ってしまひ、寂しくなつてしまひます。そうならないために、私たちがふるさとを守らなければなりません。栃尾市みんなが協力し、このふるさとを守つて行きましよう。

栃尾東小学校 阿部園子さん  
この栃尾市がどのようなつたらよいか、学校で話し合ひ、次の三つを大切にしたいという意見になりました。

第一は、古い歴史を大切にしたい、観光の町づくりです。栃尾にある昔のものを、できるだけそのまま復元するという事です。

まず栃尾城、つまり城山を当時のように作る事です。私達は、五年生のとき春日山に登り、そして今度は、歴史を学び城山にも登りました。馬場あとや本丸、二の丸などを見ながら、すばらしい山城だなあと思ひました。あれだけの規模の中に、当時の様子うかがえるものをいくつかが作つたら、他に例を見ないものとなると思ひます。

また、私のクラスの友達は、縄文時代の遺跡があるという事で、栃倉に探しに行きま

した。たくさん住居跡があったようです。

そこで、ぜひそれも復元してほしいのです。縦穴式住居を五、六軒くらい建て、そこで発掘されたものを生かして展示する。中には、当時の人の人形を置き、スイッチを押すと動いたり、テープで解説してくれるようにするとよいと思ひます。



阿部園子さん

第二は、緑と自然を大切にしたい町づくりです。今の栃尾の、夏の緑、秋の紅葉、冬の雪山いずれもすばらしいと思ひます。

しかし、春お花見ができる広い所がほしいです。悠久山のよう、栃尾にも県内の人がたくさん来るような、広いお花見のできる場所がほしいと思ひます。

第三に、若い人たちに魅力のある町づくりです。自分のやりたいことができ、そんな町ならきつと住みたくなると思ひます。

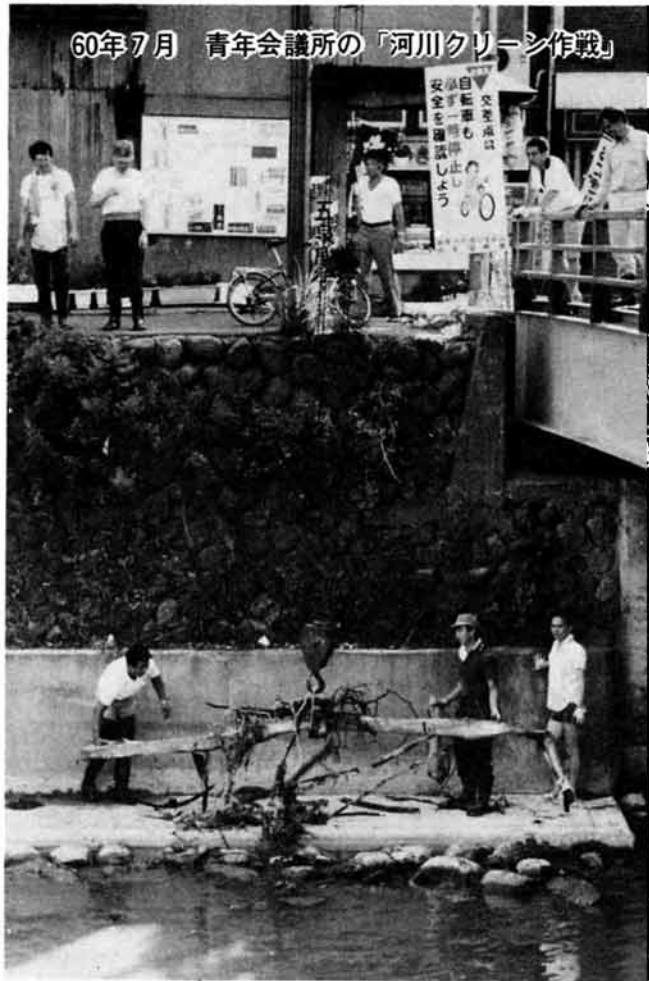
そのためには、スキー場や温水プール、スケート場などが必要だと思ひます。

楽しいことがなければ、ほかに遊びに出かけたりします。でも、市内にこういったものを作れば、栃尾の人はもちろん、近くの市の人たちもやって来ることでしよう。最後に、栃尾のすばらしさを多くの人に知ってもらうために、いろんな所に宣伝用のパネルや広告を用意することが大切だと思ひます。

東谷小学校 川上雅幸くん  
僕は、今年の夏休みに、入東小で行われたリーダーキャンプに参加し、南中学校に来ていた埼玉の所沢の人たちと芋掘りや運動会をしました。特に芋掘りのときには、都会では家がく煙が少ないため、なかなか体験できないことができて、とても喜んでいました。

その時僕は、家の人や先生から、栃尾市では働く場所が少なく、近くの市に働きに行く人が増え、また、栃尾から引越して行く人もあり、人口が減つていくと聞いたのを思ひ出しました。

どうしたらそれを防ぐことができるか考えました。それは、栃尾の緑を上手に生かして、地域の活性化を図ることです。



このような川の状態では、栃尾市を水のきれいな町とはいえずなくなってしまう。



空き缶や発泡スチロール、ビニール袋、流木、スコップ、自転車までが出て、清掃車に四台分のゴミが回収されたそうです。

国では、七月を河川愛護月間と定めています。栃尾市では、これ以外の月にも愛護月間を作り、清掃したらどうかと思います。

そして、川にゴミを捨てないでください、という立て札を立てたり、宣伝カーを走らせたりしているのです。そして、きれいな川に川に鯉や蛙など、いろいろな魚を放流して、みんなに見てもらいたいと思います。もちろんそのためには、川は禁漁にしてほしいと思います。僕たちのクラスで、どうしたら二つの川がきれいになるか話し合いました。

出てきた意見では、川のクリーン作戦をしようとか、工場排水は下水道を通して、きれいにしてから川に流そう、というものがありました。そして、川底が見えるくらいに透き通る水に、色とりどりの魚を泳がせ、みんなに見てもらいたいという意見にまとまりました。

暮しを便利にするため、たくさん自然が壊れることもあります。でも、栃尾市の未来のために、暮しを便利にするだけでなく、大切なものはもっと大切にしていかなければならないでしょう。半蔵金小学校 梶沢雄太くん

町はいつも清潔であった方がいいと思いますが、下水道などを作る計画はないんですか。

昭和四十三年七月二十八日に、清掃都市宣言というものを行いました。来年はちょうど二十周年になりますので、みなさんの意見を参考に、何らかのイベントか市民総ぐるみの行動をするよう、担当課で研究して



この前、僕が町を歩いたら、道に紙くずなどのゴミが落ちていました。それを見て僕は、人がいつも通るのに、市外から来た人はガツカリするだろうと思いました。だから、例えばみんなまで町のゴミを拾うようなことを、ポスターなどで呼びかけてほしいと思います。そうすれば、市全体の気持が明るくなるのではないでしょう。比礼小学校 小林栄一くん

あ、今の病院は小さいのに人がたくさん。これでは足の悪い患者さん、老人が歩くのが狭くとも大変です。病院は拡大だけでなく、各地区にも荷頃のように診療所があると大変助かると思います。病院が近くにあれば、急病人もまず命を落とすことはないでしょう。

また、ご存じのように、大変なお金をかけて下水道の工事を行っており、一部市街地のかたから使用されるようになっていきます。これが完成しますと、きつと澄んだ川に魚の泳ぐ姿が、くつきりと見えるようになるかと確信しております。

医療の充実 荷頃小学校 外山 健くん 僕たちは、未来の栃尾市のことについて考え、そして話し合いました。まず最初は、病院の拡大についてです。今の病院は待ち時間が長く、ひどいときには二時間以上待たされることがあります。これは大変なことだと思います。すぐに医者の方に診てもらいたくても、それができません。特にお年寄りにはかわいそうです。

しかし、栃尾病院では、一昨年新築改造されました。来年度は適格な診断ができる最新鋭の機械が導入されるようです。地域医療体制は着実に前進していることは、外山くんからも御理解いただきたいと思います。

それと、新しい技術を取り入れ、リハビリ施設も良くした方がよいと思います。最近リハビリに通う人が増えていきます。身体の悪い人も早く治り、長生きしてもらいたい。県では、県内をいくつかのブロックに分けて、その一点に高度な医療機関を集中する体制を考えているようです。これは外山くんの提案とは逆の方向であり、栃尾市が属するブロックの中心は長岡市です。栃尾市の医療体制は今のままでよいという考えのようで、市も残念です。



それが、新しい技術を取り入れ、リハビリ施設も良くした方がよいと思います。最近リハビリに通う人が増えていきます。身体の悪い人も早く治り、長生きしてもらいたい。県では、県内をいくつかのブロックに分けて、その一点に高度な医療機関を集中する体制を考えているようです。これは外山くんの提案とは逆の方向であり、栃尾市が属するブロックの中心は長岡市です。栃尾市の医療体制は今のままでよいという考えのようで、市も残念です。

# 住みよいまちづくりのために

## 上水道

上塩小学校 水口知子さん (人口が少ない原因の) 第二は、上水道がない所が多いことだと思います。お母さんのいうには、市水道が通っていないので、井戸水に頼っていると、夏は水不足になってしまうそうです。これは、上塩だけでなく、栃

尾市の中には多くの井戸水使用地域があるということです。それに、私たちの学校の先生の中には、教員住宅の水が悪く、水をよそからわざわざ買ってきて使っている先生もいます。

栃尾東小学校 笹原康司くん 刈谷川、西谷川の二つの川は、僕たち栃尾市民にとって、飲料水や農業用水、工業用水など、生活になくてはならない大切なものです。しかし、二つの川は、年々

水が汚れてきているという話しを聞きました。人が捨てるゴミや、工場排水が原因のようです。西谷川の水は、全国名水百選に選ばれた杜々の森のわき水なのだそうです。そのきれいな水を、市外からもおおいに求めてもらうために、二年ほど前に約八十人の人が川に入って清掃したそうです。すると、三時間で

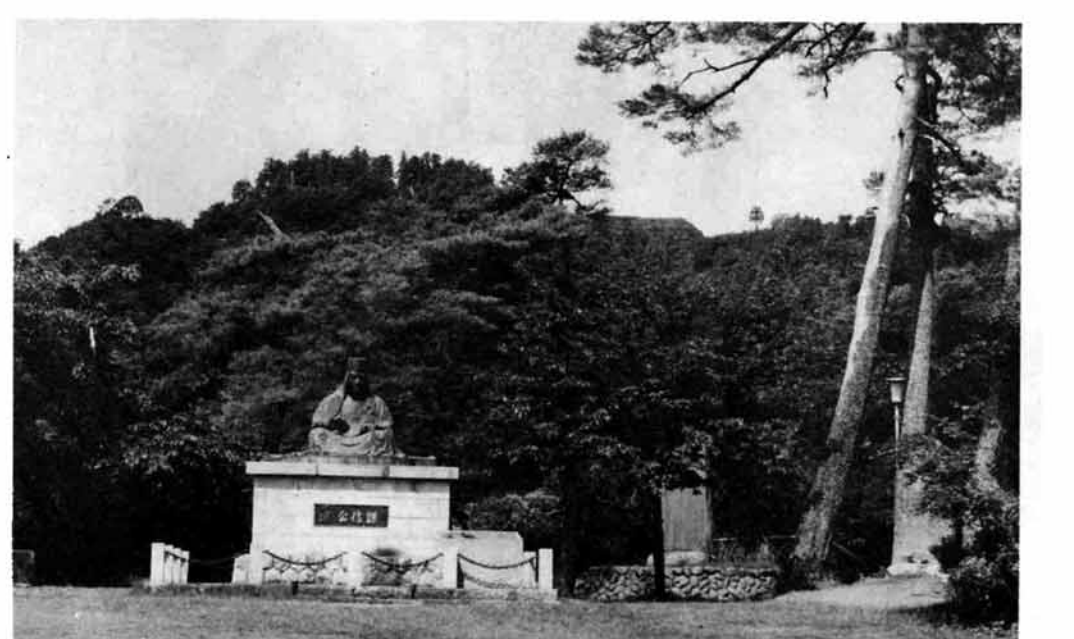
市も前向きに取り組んでいるところだ。

まちを清潔に

一つは、リーダーシップのように、都会の人に田や畑で作物を作ってもらい、土にじかに触れたり、働くつらさと収穫の喜びを知ってもらうこと、冬には、ありあまる雪を利用して、雪だるまや滑り台、さいの神を作って楽しんだり、また雪掘りを体験してもらいたいと思います。そしてもう一つは、栃尾には家族で楽しめる施設がありません。休日には、だいたい市外に出かけます。だから、栃尾にも家族で遊べる観光施設を作ったらよいと思います。例えば、森林公園、アスレチック、スキー場などです。観光の場を増やして、栃尾を全国の人に知ってもらおう

も、地域の発展の一つだと思います。ほかに、栃尾東小学校の馬場千佳子さん、半蔵金小学校の梶沢雄太くんから、同様の観光についてのアイデアが出されました。栃尾市の自然と歴史を生かして、観光のまちにしたいということで、大変多くのかたからアイデアが提案されました。私たち大人が思い浮かべないようなものも含まれており、今後の参考にさせていただきます。観光だけでは、市がなりたないとは思いますが、一つの大きな産業となる要素は持っていると思いますので、今後、振興に力を注いでいきたいと思います。

展示する施設が必要となってくるような気がします。なお、守門開発及びスキー場建設については、今国で考えているリゾート構想により対処して行きたいと考えております。その場合、守門の頂上へは、ロープウェイかゴンドラによることとし、道路は保久札までがよいと考えます。



栃尾の歴史の象徴、栃尾城跡と謙信公像

緑豊かな道院キャンプ場



うになりましたが、駐車場が狭く、休日などは道路までずらりとつながります。

お客さんがたくさん来るのはいいのですが、車の排気ガスで水や自然が汚されるのではないかと心配しています。

だから、駐車場は、森から離れた所に広く作りたいと思っています。

僕たちにとって、杜々の森はとても大切な憩いの場所です。だから、僕たちが作る自然公園は、静かできれいで自然にあふれている、というイメージを一番大切に、もつともつとそのイメージを強調して行きたいと思っています。

そのため、僕たちはゴミ拾いや野鳥保護に進んで取り組み、僕たちの杜々の森の自然を守って行こうと思います。栗山沢小学校 杉野輝子さん

今、栗山沢では私たち子どもの遊び場といえば、学校のグラウンドや自然の山や林です。その一つの自然を利用し、遊歩道や遊具などのある遊び場公園を作ってもらいたいと思います。比礼小学校 小林栄一さん

てもいい所だと思っています。それには、いくつかの理由があります。

一つ目は、水と空気がきれいなことです。そのおかげでとてもおいしいお米ができます。

二つ目は、自然がたくさんあることです。春は山菜、秋にはかき、栗、あけびなどが取れます。冬は雪が降って、雪遊びもできるからです。

来年は、新複トンネルが開通します。トンネルの開通は、栃尾の未来を変えると思います。長岡や他の町との交通の便がよくなり、栃尾が発展すると思っています。

そして、僕たちの住む比礼にも、家がたくさん立ち並ぶと思います。でも、家を建てるために、むやみに自然を破壊すること、は、やめてほしいです。

最後に質問があります。比礼の自然を利用して、栃尾の人々が楽しめる、公園ができるかと思っています。

上塩小学校 水口知子さん、私は、自分の住む栃尾市の春は山菜取りができ、夏は

交通安全

塩川小学校 佐藤絵里子さん  
このごろ暗くなるのが早いのので、学校から帰る道が暗くて、よく見えない所がたくさんあって危いと思います。特に学校から本所までの通学路には、一本も街灯がないので怖いです。

谷内通りには街灯がたくさんあって、明るくてうらやましいです。私たちの地区に、もっと街灯を増やすわけにはいかないでしょうか。

ほかに、入東小学校の大崎智暖くん、栃尾東小学校の馬場千佳子さんから街灯の要望と、荷頃小学校の外山健くんから交通安全についての意見が発表されました。

下校時に大変苦労されているというところで、地区の区長さん、学校及びPTAのみなさんと協議して、安全に下校できるようにしたいと思っています。

環境破壊

入東小学校 大崎智暖くん  
今、フロンガスの問題が、地球やテレビをにぎわしています。つい先日、NHKテレビの地球大紀行で、この問

ブルで水泳をしたり、せみなどもたくさんいます。だから、この上塩にずっと住んでいたいと思います。

先日、三条にミニバスの練習試合に行ったとき、むこうの先生に「とても上手だからこつちに転校しませんか」といわれました。

私たちは「三条じゃ山菜取り大会もできないし、おいしい油揚げもないからいやです」といいました。

そうです。栃尾にはすばらしい自然と特産物があります。そこで、これらを生かす方法を私は考えました。

例えば、上塩では自然を生かして、夏には学校を開放して自然教室を開き、山に行つて植物観察やバードウォッチングなどをします。

また、毎年行われている少年少女球技大会を発展させ、谷ごとに大会を開き、市内の子どものみならず、県内や県外からおおせい呼んで、野球

題を特集していました。



それによると、生物に有害な紫外線を遮るオゾン層が、スプレーなどによって、破壊されているという事です。大急ぎでフロンガスの使用の事を考えないと、生物は死に絶えてしまうのではないのでしょうか。

地球が生まれて三十六億年、人間のために、生物が住めない星にしないためにも、まずは栃尾市民がほかの市町村や国に先がけて、フロンガス使用の事を、一生懸命考えなければならぬのではないのでしょうか。

大変大きな、そして科学的な問題に関心をもち、勉強しておいでよう。市は、この点についての詳しい資料も持っておりませんし、その影響も把握していませんので、今のところ、規制その他の方法をとる考えはありません。

自然保護と公園

入東小学校 大崎智暖くん  
都会から遊びに来る人が、栃尾は緑がいっぱいで、空気も水もきれいだと思います。この緑をこれから先も、守って行きたいと思っています。

木は、一度切ると再生するのに何十年、何百年かかるといいます。計画的に植林をして、僕たちが大人になっても、さらにその先も自然に恵まれた、住みよい町にしてほしいと思います。

僕たちも、手伝いできることは一生懸命やりたいと思います。中野侯小学校 波形美明くん

僕たちの学校の近くには、杜々の森があり、いろんなことをして遊んでいます。もっと楽しい杜々の森にするためのアイデアがないかと、五、六年生みんなで考え、杜々の森の自然公園開発計画を考えました。

まず、杜々の森を中心に、中野侯地区を大自然公園にし、野鳥がたくさん来るように木をたくさん植えて、巣箱のアルバイトを作り、珍しい野鳥が住みつくようにします。そして、遊歩道を整備し、鳥を驚かさなような方法で野鳥観察の施設を作り、毎年



バレーボール、卓球そしてミニバスケットボール大会を開くのです。冬にはスキートの大会や指導、そして子どもかまくらコンテストを開き、やつぱり県外や市外から子どもたちをたくさん集めます。

そうすれば、油揚げはもちろん、栃尾の特産物をたくさん買ってもらえるでしょう。人口を今より増やすことは難しくても、人をたくさん呼ぶことはできると思います。そして、ほかの市や町ではやっていないようなことを、たくさんやればよいと思います。

ほかに、荷頃小学校の外山健くん、一之貝小学校の中野裕美さんから、自然の大切さを訴える意見が出されました。

おおせいのみなさんが、栃尾を愛し、自分の地域の自然を守ろうとしていることに感激しております。ふるさとを愛する心を、いつまでも大切にしてください。自然を守りつつ、地域の開発や、自然公園を作りたいという提案がありました。市としては、お金の都合もあつて、みなさんの要望すべてにはおこたえできません。しかし、現在持っている計

画の一つには、波形くんの構想の大きさに及びませんが杜々の森を整備するものがあります。

その内容は、現在のキャンプ場わきの田を売っていただき、大きな湖を作つたり、森から少し離れた所に、キャンプ場や駐車場を作り、自然を保護しながら、おおせいの人から見てもらおうというものです。用地の問題もありますが、一生懸命実現に向けて努力して行きたいと考えています。



このごろ杜々の森はテレビなどによく出るようになって、観光客がたくさん来るよ

# 豊かな人間性をばぐむむやすらぎのまちづくりのために

## 学校について

下塩小学校 大港大樹くん



所を増やし、伸び伸びと遊べるようにすることです。  
 栃尾市には、他の学校の人のいっしょに遊ぶところがありません。だから、栃尾市に大きな遊び場を作って、他の学校の人と友達になるように考えました。  
 市の中心に大きな遊園地を作り、バスで迎えに行ったり、送ったりすればよいと思います。

僕たちの学校の人数は、百九十五人です。人数が少ないので、ほかの学校の人も友達になりたいと思っています。そのため、いくつか考えたことを発表します。  
 まず一つ目は、学校にテレビ電話を置いて、他の学校の人と、顔を見て話し合ったり、情報交換をして交流を深め、友達になるという考えです。

具体的には、学校であった行事を交換して、僕たちの学校でやっている収穫祭、七夕集会、新年お楽しみ集会などを他の学校の人に見せたいです。そして、他の学校からも見せてもらいたいです。  
 二つ目は、みんなで遊ぶ場

と、その復旧の努力、長岡空襲の時救援に出かけた、町の人があることなどを勉強したことがあります。  
 この勉強で、栃尾の人はすばらしいと誇りに思ったり感動しました。でも、周りの友達を見ていると、余り関心のない人もいたようです。

でも、困っていることもあります。それは、体育館やプールが狭いということです。水泳大会やミニバス大会などがありますが、一之貝小学校によって家がたたくさん

三つ目は、子どもから大人までが滑れる大きなスキート場を作って、たたくさんの友達と滑ることです。  
 市内のスキー場には、まだリフトが付いていないので、リフトを付けた、立派なスキー場ができたらいなあ、と思います。

僕たちが考えた町になってほしいと思います。この三つが実現したら、多分友達がたくさんできて、栃尾市ではけんかがなく、みんなが仲よく暮せると思います。  
 未来の栃尾市は、明るくても友達が多い市にしたいと思っています。

比礼小学校 小林栄一くん  
 (新榎トンネルが開通することによって)家がたたくさん



でも、困っていることもあります。それは、体育館やプールが狭いということです。水泳大会やミニバス大会などがありますが、一之貝小学校によって家がたたくさん

一之貝小学校 中野裕美さん  
 私の一之貝小学校は、たたくさんの自然に囲まれています。裏の池には、モリアオガエルや山しゅう魚がいます。  
 この自然を使って、楽しい遊びなども行っています。

でも、困っていることもあります。それは、体育館やプールが狭いということです。水泳大会やミニバス大会などがありますが、一之貝小学校によって家がたたくさん

校は場所が狭いので、思うように練習ができません。  
 特に、二十メートルしかないプールは、栃尾市でも一之貝小学校だけだそうなんです。  
 大会では一生懸命頑張りますが、急に広いところで試合をやるので、なかなかうまくできません。

ですから、広い体育館やプールなどで、思いきり運動してみたいということが、私たちの大きな願いです。  
 西谷小学校 千野多栄子さん  
 今年、西谷小学校には四人しか入学しませんでした。  
 ほかの学校はどんなかわかりませんが、このまま児童数が減っていったら、どうなるでしょうか。

中学校は二年後に統合になってしまいますが、そのうち小学校も統合してしまうのか心配です。

それぞれ質問と提案に答えます。  
 大港くんの提案のテレビ電話は、近い将来実現するかも知れません。他校と交流したいということについては、いろんな大会や、公民館で行事を行っていますので、ぜひ参加してください。

小林くんの心配については児童数が増えれば、じゅうぶん学習できる場を作りますので心配しないでください。  
 中野さんの要望については、場所の問題があつて難しいことです。ほかの場所やプールを使ったり、ほかの学校の児童以上の練習で負けないよう頑張つてほしいと思います。  
 千野さんの統合の心配ですが、今のところ考えていませんので安心してください。

## 文化・社会教育

入東小学校 大崎智暖くん

僕たちの学校にも図書室があり、いろんな本がたくさんあります。そして、毎年新しい本が入ります。  
 しかし、読書好きな友達は、すぐに読み終わってしまいます。市の図書館を利用したいのですが、バスが少ないため行くのが大変です。まして雪が積ればなおさらです。  
 近くに図書館があればいいのですが、お金がたくさんかかるだろうし、せめてマイクロスパスを改造し、本をたくさん積んで僕たちの地域に来てくれたらいいなあ、と考えています。

夏は冷房、冬は暖房がきく図書館バスなら、なおいいなあというつぶやきもありました。

このほか、みんなが楽しめる施設があればいいと思います。例えば、キャンプ場やスキー場、憩いの広場など、いっぱいあればいいと思います。そうすれば、栃尾市みんなが楽しくなると思います。  
 ほかに、市外からも人が来て、栃尾が明るくなるのではないのでしょうか。  
 杜々の森などの名所があるけれど、もつといっぱいあればいいと思います。  
 栃尾南小学校 真島絵理さん  
 いく度かの刈谷田川の水害

た。  
 栃尾南小学校 小浦大樹くん  
 お年寄りから子どもまで、触れ合える施設を作れないでしょうか。  
 例えば、中央公園を使って、いろんなイベントをやるといいのではないかと思います。時々イベントが開かれますが、その時は小さい子どもからお年寄りまで集まってくるのでいいと思います。

そのイベントの回数を増やし、中央公園を市民の触れ合いの広場にすればいいと思います。  
 半蔵金小学校 栲沢雄太くん  
 この前長岡へ行ったとき、大きな滑り台付きのプールがありました。僕は、栃尾にもこんなプールがあればいいと思います。  
 このほか、みんなが楽しめる施設があればいいと思います。例えば、キャンプ場やスキー場、憩いの広場など、いっぱいあればいいと思います。そうすれば、栃尾市みんなが楽しくなると思います。  
 ほかに、市外からも人が来て、栃尾が明るくなるのではないのでしょうか。  
 杜々の森などの名所があるけれど、もつといっぱいあればいいと思います。  
 栃尾南小学校 真島絵理さん  
 いく度かの刈谷田川の水害

大崎くんの心配については児童数が増えれば、じゅうぶん学習できる場を作りますので心配しないでください。  
 中野さんの要望については、場所の問題があつて難しいことです。ほかの場所やプールを使ったり、ほかの学校の児童以上の練習で負けないよう頑張つてほしいと思います。  
 千野さんの統合の心配ですが、今のところ考えていませんので安心してください。

と、その復旧の努力、長岡空襲の時救援に出かけた、町の人があることなどを勉強したことがあります。  
 この勉強で、栃尾の人はすばらしいと誇りに思ったり感動しました。でも、周りの友達を見ていると、余り関心のない人もいたようです。



私は、このような栃尾の人の不屈の精神、思いやりの心を、これからも受け継いで行かなければと考えます。  
 栃尾には、心の伝統だつてあるし、これは大変な宝物ではないでしょうか。

このような、心の伝統に係した、もう一つのエピソードを思い出します。  
 それは、東京都葛飾区亀有小学校のみなさんが、栃尾に疎開して来たときのことです。当時の栃尾小の子どもと、お父さんお母さんを中心に、栃尾の人々が本気で親切にあげたのだそうです。  
 その人たちは、その親切に

も、困っていることもあります。それは、体育館やプールが狭いということです。水泳大会やミニバス大会などがありますが、一之貝小学校によって家がたたくさん

でも、困っていることもあります。それは、体育館やプールが狭いということです。水泳大会やミニバス大会などがありますが、一之貝小学校によって家がたたくさん

でも、困っていることもあります。それは、体育館やプールが狭いということです。水泳大会やミニバス大会などがありますが、一之貝小学校によって家がたたくさん

でも、困っていることもあります。それは、体育館やプールが狭いということです。水泳大会やミニバス大会などがありますが、一之貝小学校によって家がたたくさん

でも、困っていることもあります。それは、体育館やプールが狭いということです。水泳大会やミニバス大会などがありますが、一之貝小学校によって家がたたくさん

でも、困っていることもあります。それは、体育館やプールが狭いということです。水泳大会やミニバス大会などがありますが、一之貝小学校によって家がたたくさん

でも、困っていることもあります。それは、体育館やプールが狭いということです。水泳大会やミニバス大会などがありますが、一之貝小学校によって家がたたくさん

でも、困っていることもあります。それは、体育館やプールが狭いということです。水泳大会やミニバス大会などがありますが、一之貝小学校によって家がたたくさん

でも、困っていることもあります。それは、体育館やプールが狭いということです。水泳大会やミニバス大会などがありますが、一之貝小学校によって家がたたくさん

でも、困っていることもあります。それは、体育館やプールが狭いということです。水泳大会やミニバス大会などがありますが、一之貝小学校によって家がたたくさん

でも、困っていることもあります。それは、体育館やプールが狭いということです。水泳大会やミニバス大会などがありますが、一之貝小学校によって家がたたくさん

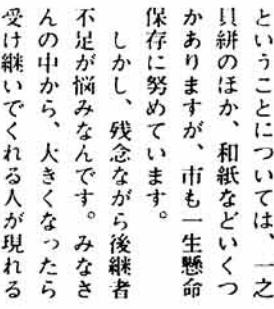
でも、困っていることもあります。それは、体育館やプールが狭いということです。水泳大会やミニバス大会などがありますが、一之貝小学校によって家がたたくさん

でも、困っていることもあります。それは、体育館やプールが狭いということです。水泳大会やミニバス大会などがありますが、一之貝小学校によって家がたたくさん

でも、困っていることもあります。それは、体育館やプールが狭いということです。水泳大会やミニバス大会などがありますが、一之貝小学校によって家がたたくさん

でも、困っていることもあります。それは、体育館やプールが狭いということです。水泳大会やミニバス大会などがありますが、一之貝小学校によって家がたたくさん

でも、困っていることもあります。それは、体育館やプールが狭いということです。水泳大会やミニバス大会などがありますが、一之貝小学校によって家がたたくさん



答弁する河田教育長



子ども市議会で答える杵淵市長





# おしらせ版 63 1,10

発行 新潟県栃尾市長 編集 栃尾市企画財政課 ☎(0258)52-5816

## 仲間といっしょに走ろう ジョギング教室

市教育委員会は、次により「ジョギング教室」を開催します。多数ご参加ください。

走ることは良いことだ、とわかっていても、一人では長続きしないとか、面倒だ、苦しい、と思いがちです。そこで、仲間といっしょに走りま

で行います。

会場 市総合体育館(二階の走路)

定員 三十人

参加料 五百円(保険料)

講師 栃尾市陸上競技協会会長  
栃尾市体育指導委員

申し込み 昭和六十三年一月二十日(金)までに、参加料を添えて

市教育委員会社会体育係(市総合体育館内)に申し込みください。

※電話での申し込みは、受け付けいたしません。

その他 参加者は、内履き・体操着で参加してください。

問い合わせ 詳細については、市教委社会体育係 ☎52局五五七二番におたずねください。

## 働きのながら高等学校教育を

昭和六十三年年度公立高等学校校定時制課程・通信制課程の生徒を、次により募集します。

生徒を募集する学校

▼左表をご覧ください。

▼応募資格

①昭和六十三年三月に中学校を卒業する見込みの人。

▼願書の提出

②定時制 昭和六十三年二月八日(申)から二月十五日(申)正午まで。

③中学校を卒業した人と同等以上の学力があると認められる人。

④中学校またはこれに準ずる学校を卒業した人。

⑤中学校を卒業した人と同等以上の学力があると認められる人。

学校名	学科名	募集定員	
		学級数	定員
船江	普通	1	40
西新発田	普通	1	40
新発田南(豊浦)	普通	1	40
五泉	商業	1	40
長岡西	普通	1	40
長岡工業	機械	1	40
栃尾	普通	2	80
三条	普通	1	40
燕工業	機械	1	40
小千谷	普通	1	40
小出	普通	1	40
六日町(浦佐)	普通	1	40
十日町	普通	1	40
柏崎	普通	1	40
高田南城	普通	1	40
県立計		17	680
市立高志	機械	1	40
市立明鏡	普通商業	3	120
市立計		5	200
公立計		22	880
通信制課程			
学校名	学科名	募集定員	
新潟	普通	若干人	
高田南城	普通	若干人	

▼通信制 昭和六十三年二月二十日(申)から四月八日(金)の午後四時まで。

※定時制・通信制とも、期間内に応募する学校へ提出してください。

▼学力検査(定時制課程だけ)

昭和六十三年三月十六日(水)、国語・数学・英語・社会・理科について、全日制と同じ時に実施します。

その他 市教育委員会社会体育係(市総合体育館内)に申し込みください。

※電話での申し込みは、受け付けいたしません。

問い合わせ 詳細については、市教委社会体育係 ☎52局五五七二番におたずねください。

▼定時制・通信制の両課程とも、修学奨励金の貸付および所得税の勤労学生控除の制度等があります。

▼通信制課程では、希望する科目のみの学習もできます。

問い合わせ 出身中学校

▼出願手続き 出身中学校

▼学習内容等 出願高等学校

▼その他 県教育庁高等学校教育課 ☎新潟 八五五九一

## 昭和63年度 保育所(園)入所児を募集 募集期間 1月13日(水)~1月23日(土)

昭和六十三年四月からの保育所(園)入所児を次により募集します。

▼募集期間

昭和六十三年一月十三日(水)から一月二十三日(土)まで。

受け付け場所

▼入所申請書を一月二十三日(土)までに、入所(園)希望保育所に提出してください。

▼申請用紙

▼市内各保育所(園)と市福祉事務所(市役所二階)に用意してあります。

▼家庭事情面接調査

▼下表の日程で、それぞれの保育所(園)で午前九時から午後四時まで行いますので、必ず受けてください。

※ただし、面接日が土曜日の保育所については、午前九時から正午までとします。

▼保育料

▼入所(園)希望児と同一生計親族の所得税や市民税・固定資産税の課税状況により、それぞれ決定されます。

※ただし、保育料の階層による

区分	保育所(園)名	所在地	定員	面接の月日
市	中央保育所	山田町	90人	2月8日(月)
	白山保育所	天下島	120人	
立	大野保育所	大野町	60人	2月13日(土)
私	芳香稚草園	大町	90人	2月9日(火)
	善昌寺保育園	原町	90人	
	双葉保育園	谷内	90人	2月10日(水)
	曹源寺保育園	北荷埴	60人	
	東谷保育園	泉	60人	2月12日(金)
	明星保育所	栃堀	60人	
立	みどり保育園	下檜出	120人	2月15日(月)
	上塩保育園	大野原	60人	

※上記日程の面接日に都合のわるい人は、2月1日(月)から2月6日(土)までの市の執務時間中に、市福祉事務所においてください。「入所申請のご案内」をよく読んでください。

## 第25回市長杯争奪 市民かるた大会

市民館と市文化協会では、「第二十五回市長杯争奪市民かるた大会」を、次により開催します。市民のみならず、多数ご参加ください。

▼開催期日

昭和六十三年二月七日(日)、午前九時から午後三時三十分まで。

▼会場

栃尾市文化センター(二階)

相室会議室

部門

①高校生・一般の部

②中学生の部

③小学生高学年の部(四年生から六年生まで)

④小学生低学年の部(一年生から三年生まで)

参加料(昼食代含む)

▼五百円(当日持参してください)

申し込み

▼昭和六十三年一月二十五日(月)までに、申し込み用紙に必要事項を記入のうえ、市民館窓口(二階)に申し込みください。

表彰

▼各部門とも、一位から三位まで表彰します。努力賞もありですので、がんばってください。

問い合わせ

▼詳細については、市民館 ☎52局二〇二〇番におたずねください。

## 今月の税金 市・県民税 国民健康保険税 国民年金保険料 納期 2月1日

献血  
とき 1月27日(水)  
午前10時~午後3時30分  
ところ 市役所(1階会議室)

## サラリーマンの 確定申告

サラリーマンの給与についての所得税は、その年最後の給料やボーナスが支払われる際に、「年末調整」によってその年の納税が完了します。で、大部分の人は改めて確定申告をする必要はありません。しかし、次のような場合には、確定申告をしなければなりません。ご注意ください。

①昭和六十三年分の給与の収入金額が、千五百万円を超える場合。

②給与所得や退職所得以外の所得金額の合計額が二十万円を超える場合。

③給与の支払いを二か所以上から受けている場合で、年

末調整されなかった給与の収入金額と、給与所得や退職所得以外の所得金額の合計額が二十万円を超える場合。

※確定申告をする必要がないサラリーマンでも、災害等を受けたときなどは、確定申告をすることによって、源泉徴収された所得税が還付される場合があります。

問い合わせ

▼詳細については、長岡税務署(千九四〇)長岡市南町三丁目九番、☎35局二〇七〇番におたずねください。

### 行政相談

▼一月二十五日(月)、午前十時から午後三時まで。

▼市役所一階会議室

### 税務相談

▼国税局税務相談室長岡分室担当

▼一月二十五日(月)、午前十時から午後三時まで。

▼市役所一階会議室

### 国民年金相談

▼一月二十五日(月)、午前八時三十分から午後五時まで。

▼市役所市民課国民年金係

### 家庭児童相談

▼毎週月曜日から金曜日については、午前九時から午後四時三十分まで。土曜日は、午前九時から正午まで。

▼家庭児童相談室(市役所別館)

### 心配ごと相談

▼毎週水曜日、午前十時から午後三時まで。

▼社会福祉協議会(本町六番二号)

### 青少年問題相談

▼毎週月曜日から金曜日については、午前九時から午後四時まで。土曜日は、午前九時から正午まで。

▼市文化センター(相談室)

# とちお おしらせ版 63 1,25

発行 新潟県栃尾市長 編集 栃尾市企画財政課 ☎(0258)52-5816

### 栃尾市文化財に 指定しました

栃尾市指定文化財に、次の二点を指定しましたのでお知らせいたします。

- 栃尾市指定有形文化財(彫刻)
  - ▼不動明王立像(一体)
  - ▼藤崎亮一さん(市内大字寒沢一三六番地)
- 栃尾市指定天然記念物
  - ▼大げやき(一本)
- 所在地
  - ▼諏訪神社境内(市内大字半蔵金字村中二九七番地)

### 精神衛生 相談

相談期日  
▼昭和六十三年二月五日(金)午後二時から午後三時まで

会場  
▼栃尾保健所(市内新栄町)相談内容(相談は無料)

▼夜よく眠れない人  
▼イライラする人  
▼気持ち沈みがちの人  
▼アルコール中毒などで困っている人

▼心のことで相談のある人  
相談担当者  
▼悠久荘の専門医師が、みなさんのご相談に応じます。

問い合わせ  
▼詳細については、栃尾保健所(☎52局三三五番)におたずねください。

希望者は、お早めに申込みを

### 昭和63年度訓練生募集

募集校  
石川身体障害者職業訓練校

国立石川身体障害者職業訓練校では、昭和六十三年年度訓練生を次により募集します。

募集科目  
①製版印刷科  
②一般事務科  
③トレス科  
④電子機器科  
⑤洋裁科(洋裁コース、縫製コース)

⑥陶磁器科  
訓練期間  
▼一年間です。

応募資格  
▼身体障害者手帳等の所持者願書の請求と提出先  
▼長岡公共職業安定所栃尾分室(市内山田町四番二五号、☎52局二三三三番)

応募締め切り  
▼昭和六十三年三月十九日(土)  
(ただし、願書提出者から随時面接選考を行い、定員に達しだい締め切らせていただきます)

問い合わせ  
▼詳細については、国立石川身体障害者職業訓練校(〒九二一 石川県石川郡野々市町末松二丁目二四五番地、☎七六一四八二二三三)か職安栃尾分室におたずねください。

### 産業別最低賃金が 改定されました

最低賃金制とは、国が賃金の最低限度を定め、使用者に對して、それより低い賃金を労働者に支払ってはならないとする制度です。

最低賃金には、産業や職種にかかわらず、地域内のすべての労働者・使用者に適用される都道府県別最低賃金と、特定の産業に働く労働者とその使用者に適用される産業別最低賃金があります。

新潟県最低賃金は、昨年十月三日に改定実施されていますが、このたび産業別最低賃金が下表のとおり改定されましたのでお知らせします。

なお、新潟県最低賃金と産業別最低賃金が同時に適用される場合は、高い額の最低賃金が適用されます。

▼詳細については、長岡労働基準監督署(☎33局八七一)におたずねください。

最低賃金の件名	最低賃金額	
	日給	時間給
新潟県最低賃金	3,546円	444円
産業別最低賃金	食品・飲料・飼料製造業	3,887円 486円
	繊維産業	3,657円 458円
	木材・木製品・家具・装備品製造業	4,008円 501円
	出版・印刷・同業関連産業	4,060円 509円
	機械・金属製品等製造業および自動車整備業	4,087円 511円
	卸売・小売業	3,805円 476円

新潟県と新潟県観光協会では、広く県民のみなさんから写真による「雪国新潟らしさ」の魅力を象徴する風物詩」を次により募集します。

▼雪国の自然景観  
▼雪国のまつり・行事  
▼雪国の生活・遊び  
▼雪国のスポーツ

応募規格  
▼カラープリントの四ツ切り判とします。(サービスクツ切り判も可)

応募規定  
▼応募作品は、昭和六十三年十二月から昭和六十三年三月までに撮影した自作品で、未発表のものに限ります。(応募点数に制限はありません)

▼応募作品の裏面に、応募票を貼付してください。

▼入賞作品の著作権は、主催者に帰属します。(所定期日までに、ネガを提出していただきます)

※入賞作品以外は、返却いたしません。

▼応募票は、新潟県内のコンビニカラ取り扱い店にありませぬ。

▼昭和六十三年三月三十一日(木)までに、新潟県観光協会または、県内のコンビニカラ取り扱い店に作品を提出してください。

※郵送の場合は、同日の消印有効。

表彰(部門別に表彰)

- ▼特選 四人(賞金五万円、賞状、賞品)
- ▼準特選 四人(賞金三万円、賞状、賞品)
- ▼入選 八人(賞金一万円、賞状、賞品)
- ▼佳作 若干名(賞金三千元、賞状、賞品)

▼新潟県観光協会(〒九五〇 新潟市新光町四番地一) 問い合わせ

▼新潟県内のコンビニカラ取り扱い店  
▼詳細については、新潟県観光協会(☎〇二五五二二八三一一八八)におたずねください。

### 春耕用軽油の 免税申請を受け付けます

農家のみなさんが、春耕のために農業用機械(耕うん機、トラクター等)に使用する軽油は、軽油引き取り税の交付を受けることにより、軽油引き取り税が免除になります。免税証の交付申請の受け付けを、次により行いますので、手続きをしてください。

受け付け期間  
▼昭和六十三年二月十日(木)から二月二十九日(月)まで

受け付け場所  
▼市役所税務課および市内販売店等

申請に必要なもの

- ① 継続申請の場合
  - ▼交付済みの「免税軽油使用者証」
  - ▼印かん
  - ▼耕作面積証明書(市農業委員会が発行します)
- ② 新規に申請する場合
  - ▼使用機械の証明書(販売証明、小型特殊自動車標識交付証明書)
  - ▼耕作面積証明書(市農業委員会が発行します)
  - ▼印かん
- ③ 免税軽油使用者証に変更の申請

④ 免税軽油使用者証の返還  
▼農業経営を行わなくなった場合、または耕作依頼等を行い、免税軽油を使用しなくなったときは、交付されている「免税軽油使用者証」を返還してください。

⑤ 耕作依頼等のある場合(耕作依頼等を受託している場合)  
▼耕作依頼証明書  
▼耕作面積証明書(市農業委員会が発行します)

その他

ある場合  
▼農業用機械および経営移譲等により、免税軽油使用者証に変更のあった場合は、登録事項変更申請が必要で

### 老人保健法の 受給者証が切り替わります

昭和五十八年二月一日から老人保健法が施行されましたが、それから五年経過し、施行時に発行された「受給者証」の有効期限(五年)が切れることになりました。

このため、大正三年一月一日以前に生まれた人と、大正八年一月一日以前に生まれた障害老人の受給者証が、新しいものに切り替えられます。切り替えの新しい受給者証

は、各区長さんを通じ、現在使用中の受給者証と引き替えのかたちで一月末日までにお渡しいたします。

もし、届かない人がありましたら、市保健衛生課国保係まで連絡ください。

問い合わせ  
▼詳細については、国保係(☎52局五八三三番、内線二三三番)におたずねください。

### 乳幼児健診

会場 ▶ 市役所別館  
時間 ▶ 午後1時までに集合

◎4か月児健診・7か月児健診には、スプーンと筆記用具を持参してください。

◎1歳6か月児健診・2歳児歯科健診・3歳児健診には、お子さんの歯ブラシを持参ください。(健診前に歯を磨くこと)

◎3歳児健診では、尿検査を実施  
※受診は、栃尾市民に限ります。  
※母子手帳を忘れずに持参してください。



上来伝  
青野有里子ちゃん

(1月12日) 4か月児健診

健診名	月日	対象者生年月
4か月児健診	2月9日(火)	62年10月生まれ
7か月児健診	2月12日(金)	62年7月生まれ
1歳6か月児健診	2月4日(木)	61年8月生まれ
2歳児歯科健診	2月18日(木)	61年2月生まれ
3歳児健診	2月10日(水)	59年9月生まれ

### 母親教室〈後期〉

月日	会場	時間	対象者
2月2日(火)	文化センター 学習室 (2階)	午後1時 ～ 4時30分	3月・4月に 出産予定 の人

### 総合健康相談

◎赤ちゃんのことからお年寄りのことまで、健康について相談のある人は、おいでください。

相談担当者 ▶ 医師、保健婦、栄養士

月日	会場	時間
2月23日(火)	市役所別館	午後1時～午後2時

### 予防接種

会場 ▶ 市民会館  
時間 ▶ 午後1時30分～午後2時

◎三種混合2期は、1期完了後1年から1年半の間に受けてください。

※母子手帳を忘れずに持参してください。  
※問診票は、必ず記入してきてください。

種類	月日	対象者生年月
三種混合 1期・2期もれの人	2月5日(金)	62年中に受けられなかった人

# 所得税の確定申告は 正しくお早めに

昭和六十二年分の所得税の確定申告が、二月十六日(火)から三月十五日(火)までの一か月間、全国一斉に始まります。所得税は、納税者が一年間の所得を自分で計算して、申告・納税をする「自主申告制度」です。

長岡税務署では、所得税確定申告の納税相談を左表の日程で行います。お気軽においでください。なお、栃尾市で納税相談や申告書の記載指導を受け付けるのは、二月二十九日(月)までです。三月一日(火)からは、長岡税務署において申告相談を行います。

## 所得税の確定申告

確定申告をしなければならぬ人は、次のような人です。  
①事業をしている人・不動産収入のある人・土地や建物物を売った人などで、昭和六十二年中の所得の合計額が、基礎控除・配偶者控除・扶養控除などの所得控除の合計額を超える人。

毎年、期限間近になりますと税務署は大変混雑し、落ちついて相談できなくなったり、長時間待たなければならぬことがありますので、確定申告はできるだけお早めに済ませましょう。

注意  
確定申告をしなければならぬ人が、申告をしなかったり、誤った申告をしたりすると、あとで不足の税金を納めるだけでなく、不申告加算税や過少申告加算税などが課されるほか、延滞税も納めなければならぬこともありますので、ご注意ください。

## 所得税の還付申告は 二月十六日以前でも 受け付けます

次のような人は、税金が納め過ぎになっています。確定申告をすると、所得税がもどることがあります。

## 確定申告納税相談日程

### 長岡税務署から通知のある人

申告区分	相談日	会場	時間
営業業	2月23日(火)	市役所	午前9時30分
	2月24日(水)	大会議室	午後4時
	2月25日(木)	(4階)	

※上記相談日に都合のつかない人は、確定申告期間中に長岡税務署においてください。

※譲渡所得のある人は、長岡税務署で申告してください。

### 栃尾市役所から通知のある人

申告区分	相談日	会場	時間
営業業	2月16日(火)	市役所 大会議室 (4階)	午前9時
	2月17日(水)		午後4時
	2月18日(木)		
農業所得 と給与所得 の合算	2月19日(金)		午後4時
	2月22日(月)		
	2月26日(金)		
	2月29日(月)		
	3月1日(火)		

※正午から午後1時まで、昼食休みとさせていただきます。

※会場が混み合いますので、できるだけ指定された日時においでください。

扶養控除などの所得控除の合計額を超える人。  
②給与所得者で、給与の年収が千五百万円を超える人や、二か所以上から給与を受けている人・給与所得以外の所得が、二十万円を超える人。

確定申告をしなければならぬ人が、申告をしなかったり、誤った申告をしたりすると、あとで不足の税金を納めるだけでなく、不申告加算税や過少申告加算税などが課されるほか、延滞税も納めなければならぬこともありますので、ご注意ください。

次のような人は、税金が納め過ぎになっています。確定申告をすると、所得税がもどることがあります。

①給与所得者で、雑損・医療費・寄附金・住宅取得などの控除を受けることができぬ人。  
②昭和六十二年の途中で退職し、その後就職しなかったため、年末調整を受けなかった人。  
③前記以外の収入のあった人  
④前記を兼ねてもよい人  
⑤昭和六十二年分の所得税の確定申告をする人。  
先から給与支払報告書が、栃尾市へ提出されている人。  
※①・②該当者でも、世帯表は提出してください。

## 市・県民税の申告

税の申告は、みなさんの市・県民税や国保税などを算定するもとになり、福祉年金・児童扶養手当などの支給資格の判定や、所得証明・非課税証明などの各種証明書を発行する

場合の資料となりますので、収入の多少にかかわらず申告してください。

申告をしなかったり、該当事項に記入がなかった場合は、所得控除などが受けられないこととなりますから、該当事項は漏れなく記入してください。

申告用紙は、二月中旬ごろ各区長さんを通じて各世帯にお届けいたしますので、書き方をよく読んで、正しく記入してください。なお、市・県民税の申告書は、世帯表も兼ねていただきますので、全世帯が提出してください。

## 青色申告者に 確定申告個別指導会

栃尾商工会では、青色申告をしている人を対象に、昭和六十二年分の決算と確定申告のための個別指導会を次により開催します。お気軽においでください。

開催期日  
▼二月二十四日(水)、二月二十五日(木)、三月三日(木)、三月四日(金)の四日間。

会場  
▼栃尾商工会(四階)  
指導担当者  
▼栃尾商工会顧問税理士(関東信越税理士会長岡支部所属) 関東

作業停電  
次の地域を作業停電します。  
小賣の一部▼二月三日(水)、午前九時から正午まで。  
農の一部▼二月十八日(水)、午後一時三十分から午後四時まで。

## 権現堂で滑りませんか

### 市民移動スキー教室

市教育委員会と栃尾市スキー協会では、次により市民移動スキー教室を開催します。参加希望者は、お早めに申し込みください。

参加申し込み  
▼所定の参加申し込み書に必要事項を記入のうえ、参加料を添えて二月四日(木)までに、市教育委員会社会体育係(市総合体育館内)に申し込みください。

▼昭和六十三年二月十四日(日)行き先  
▼権現堂スキー場(広神村)  
▼午前七時五十分(市総合体育館前に集合)→午前八時(市総合体育館前出発)→午前十時(権現堂スキー場着、講習希望者のみ)→午後三時(権現堂スキー場出発)→午後五時(市総合体育館前着・解散)

その他  
▼リフト代や昼食などは、各自で負担してください。  
▼詳細については、市教委社会体育係(52局五五七一)におたずねください。

募集人員  
▼四十人(定員になりしだい、締め切ります)  
※参加者が少ないときは、中止する場合もあります。  
参加料(交通費・保険料)  
▼高校生以上 二千元  
▼中学生以下 千五百円

日程  
二月三日(水) 午前七時五十分  
二月十七日(土) 午前十時～午後三時三十分  
市役所一階会議室

## 経営者のみなさんへ 改正労働基準法の説明会

とき▶2月16日(火)午後1時30分から  
ところ▶栃尾市民会館小ホール

昭和六十三年四月一日から施行される、労働基準法の改正点の説明会を、長岡労働基準監督署と長岡労働基準協会の共催で、次により開催いたします。

変形労働時間制  
▼一か月単位の変形労働時間制とする。現行の四週間単位の変形労働時間制の変形期間の限度を延長する。  
▼年次有給休暇制度の改善  
▼年次有給休暇の最低付与日数を、六日から十日に引き上げる。

開催期日  
▼昭和六十三年二月十六日(火)午後一時三十分から

会場  
▼栃尾市民会館小ホール(二階)  
▼テキスト資料代  
千五百円(予定)

申し込み  
▼長岡労働基準協会(53局三六七九番)  
▼三月三十一日までの法定労働時間は、昭和六十六年一日九時～週五十四時間とする。

労働時間の短縮は、国民生活の質的向上・中長期的にみ

た雇用機会の拡大、国際協調といった観点から、重要な国民的課題となっております。四月一日からの改正点は、法定労働時間を週四十時間労働制に向けて、段階的に短縮していくことを目標とした、労働時間短縮を法的側面から促進するためのものです。

# 議会報

## あちお

No. 26  
63.1.25  
(12月定例会)

発行 新潟県栃尾市議会 (0258-52-5817) 編集 栃尾市議会報編集委員会



新雪の守門岳

### 特別委員会の活動

#### 新産業振興特別委員会

##### 地域活性化に組織機関設置を

十二月四日委員会を開催、さきの視察調査に基づき、補助制度から融資制度への政策転換について話合ったが、業界のニーズ、産業転換、企業間の景気格差等の諸問題を抱える現状において、単なる援助姿勢で良いのか論議された。繊維産業中心の単一構造のまちであるため活性化に乏しく、積極的に新産業の誘致導入を促進し、雇用拡大と共に異業種間の競合的メリットを助長することが地域活性化につながることを、地域の経営資源を最大限活用でき、

創造するまち作りのため、共通目標の組織機関の設置を提言する。  
商工観光課長から幹幹産業の現状と新産業導入の経過について説明を受け、雇用拡大等について審議した。  
企業導入について一層配慮する点として、用地売却価格の限度額の提示、工場設置奨励条例の導入中小企業についてももう少し手厚く弾力ある措置がとられるよう指定基準、常用従業員数についての手直しの検討を要望したところでありました。

### 高速交通対策促進特別委員会

#### 地元受け入れ体制を早急に

十月九日県道栃尾、田井線について、議長正副委員長で長岡市に向き、長岡市の考え方を伺い、四ツ屋町、百束町、福井町間の現道を一改良で県に要望中とのことであったが、バイパス方式での改良がベストであることを強調しご理解をお願いした。次に長岡土木事務所に立寄

り、所長、工務一課長に、今までの経過と長岡市への要請内容を説明し、バイパスでの検討をお願いした。  
十月二十日、二十一日の二日間高速道路と周辺地域の様子について国道百四十号線の奥秩父方面の視察をした。大型バスも目立ち、地元の受け皿づくりが進んでいると

### 観光開発促進特別委員会

#### 事業推進に地権者の協力を

十月十九日杜々周辺の現地調査を行い地元区長等の説明を受け審議し、地元地権者の用地の協力について早急に話

し合いに入るよう要請した。  
十二月二日城山、秋葉公園開発整備の参考にすべく高岡市の二上山公園を視察。  
十二月十一日委員会を開催し次の点を検討した。  
多目的運動広場については規模拡大すべく基本計画にそって、早急に整備し、六十三年度にはスキー場を供用開始すべきであり、夏場の利用も今後検討することとした。  
道院付近については、大きな木と芝を植えることを来春早急に、また池の整備も実施し、管理運営を商工観光課に一本化するべきであり、さらに道路改良を進めると同時に、展望のきく場所の開発整備に



- <10月>
  - 26日 中越地区市議会議長会
  - 31日 第6回臨時市議会
- <11月>
  - 2日 観光開発促進特別委員会視察(高岡市)
  - 9日~13日 社会経済委員会視察(鳥取県、山口県)
  - 16日~20日 建設農林委員会視察(奈良県、和歌山県)
  - 16日 豊栄市議会建設常任委員会視察来市
  - 16日 加茂市議会建設常任委員会視察来市
  - 18日 新潟県特別豪雪地帯市町村議会協議会中央陳情(東京都)
  - 19日~20日 総務文教委員会視察(栃木県)
- <12月>
  - 4日 新産業振興特別委員会
  - 7日 高速交通対策促進特別委員会
  - 8日 市議会全員協議会
  - 11日 観光開発促進特別委員会
  - 12日 議会運営委員会
  - 15日~23日 12月定例会市議会
- <1月>
  - 14日 議会報編集委員会

十二月二日城山、秋葉公園開発整備の参考にすべく高岡市の二上山公園を視察。  
十二月十一日委員会を開催し次の点を検討した。  
多目的運動広場については規模拡大すべく基本計画にそって、早急に整備し、六十三年度にはスキー場を供用開始すべきであり、夏場の利用も今後検討することとした。  
道院付近については、大きな木と芝を植えることを来春早急に、また池の整備も実施し、管理運営を商工観光課に一本化するべきであり、さらに道路改良を進めると同時に、展望のきく場所の開発整備に

いう印象を強くうけ、栃尾市も新榎木トンネルから中心地域への改良や長岡東バイパス接続線等早急に実現の必要性を再認識しました。  
十二月七日委員会を開催、田井町から山北川に至る圃場内の用地買収改良を見附市と三条土木に要請し、三五一号線の延長については、期成同盟会を中心に運動すべきこととした。

ついて強い要望があった。

杜々周辺については、開発に伴ない環境破壊につながるようなことのないよう、計画外でも借地か買収を地権者と話し合い、県道については環境保全のため回路を考えるべきであること。  
城山、秋葉公園については地権者に協力願ひ、見通しのよくなるよう木を切らせてもらい、道路は緑ヶ丘、長峰、大野方面にルートを作り、桜やつつじ等を植えたら栃尾の新名所になるのではないか。なお、観光ポスター、マップ、名産品名所等の案等を今後検討することとした。

なお各種開発事業推進にあたって、用地等の問題があるので、その地域に詳しい人を囑託員とし推進を計ることを当局に検討願うこととした。

#### 議会報編集委員会

- 委員長 渋谷一
- 副委員長 小林忠夫
- 委員 高橋栄作
- 委員 関根宏
- 委員 小林幸一

## 謹賀新年

新春を迎え皆様の御健勝と御多幸を祈り申し上げます

- 議長 荒木幸男
- 副議長 小林幸一
- 議員 諸橋虎雄
- 議員 藤本太郎
- 議員 小川克夫
- 議員 椿田進
- 議員 嶋田栄
- 議員 高橋秀夫
- 議員 星野秀夫
- 議員 八木宏
- 議員 関根二
- 議員 渋谷一
- 議員 平林吉
- 議員 西川洋
- 議員 坂井重義
- 議員 若杉俊三
- 議員 酒井一治
- 議員 林欣治
- 議員 大塚一夫
- 議員 平林与一郎



編集室から

明けましておめでとうございませう。新しい年を占うかの如く雪のない明るい穏やかな元旦であります。市民の皆さんも良い年を迎えられた事と存じます。本年も編集委員一同よろしくお願ひ申しあげます。昨年十二月の本会議第一日でございませうが議場の傍聴席が満席に近く市民の皆さんの議会に寄せる関心の深さと市政に対するまなざしをひしひしと感じ我々議員としての責任の重さを痛感いたしております。議会活動の内容につきましては、本号に掲載してありますのでご覧下さい。と思ひます。本年から議会報を斬新的な考え方で議会活動をお知らせする様努力を致しますが、皆さんのご指摘、ご意見等ありましたらお寄せください。よろしくお願い致します。

(議席順)

# 十二月 定例市議会

十二月定例市議会を、十二月十五日から二十三日までの九日間の会期で開きました。この間、本会議を十五日、十六日、二十三日の三日間、委員会を十七日、十八日、二十一日の三日間で慎重審査しました。

本会議一日目は、会期の決定をしたあと、五人の議員が市政に対する一般質問を行いました。

二日目は、認定一件、議案十四件を上げ、当局より提案理由の説明を受け、請願四件陳情三件とともに各常任委員会に付託しました。また、請願・陳情の取り下げ願い各一件を承認しました。

三日目は、各常任委員長より議案審査結果が報告され、認定及び原案可決と決定しました。なお、請願四件を採択陳情一件を採択、一件を継続審、一件を不採択と決定し、三特別委員会委員長から経過報告があり、定例会を終了しました。

## 六十一年度決算を認定

### 歳出総額百二億九千三百八十七万円

十二月定例会において、認定に付した決算は、昭和六十一年度一般会計、国民健康保険事業特別会計、老人保健医療特別会計、下水道事業特別会計及び簡易水道事業特別会計です。

それぞれ所管委員会に付託審査し、最終日の本会議において原案のとおり認定しました。

#### 一般会計

当初予算六十八億一千八百万円をスタートし、途中七回にわたり三億四千六百二十六万三千円を補正、それに昭和六十一年度明許費繰越一千六百四十七万九千円を加えた最終予算額は七十一億八千七百七十四万二千円でした。

#### 国保会計

これに対し、決算額では歳入総額七十一億七千六百四十五万五千九百九十二円、歳出総額六十八億九千六百五十九万八千六百七十九円となり、翌年度へ繰越すべき財源を差し引いた実質収支額は二億七千九百八十二万三千三百五十一円の黒字決算でした。

#### 老人医療会計

歳入総額九億三千七百七十四万五千二百元、歳出総額九億四千九百九十九万九千九百七十七円、差し引き五千六百五十一万二千八百八十三円の黒字決算でした。

#### 簡易水道会計

歳入総額一千五百九十一万一千四百九十四円、歳出総額九百七十四万一千二百九十八円、差し引き六百六十七万九千九百九十六円の黒字決算でした。

#### 下水道会計

歳入総額十三億五百万二千六百六十一円、歳出総額十二億八千九百七十三万五千六百八十五円、差し引き一千五百二十六万六千九百七十六円の黒字決算でした。

## 請願・陳情の審査

十二月定例会で受理された請願は四件、陳情は三件でした。

各所管の委員会では慎重に審査し、本会議において次のように可決しました。

#### 採択となったもの

○ 新潟県立栃尾高等学校創立八十周年記念事業に関する請願（請願者 栃尾高等学校同窓会長 外山兵衛）

○ 義務教育費国庫負担制度の現行制度の維持に関する請願（請願者 新潟県教職員組合 栃尾班長 中西義夫）

○ 新たな国庫負担削減と地方への負担転嫁に反対し、国保財政の安定をもとめる意見書提出に関する請願（請願者 栃尾民主商工会長 諸橋修）

○ 新沼尾立保育所内部改装費等（旧稚蚕飼育所を保育所に転用）件請願

▽ へき地保育所移転に関する陳情

○ 初任者研修制度 試行の予算化を行わず、教職員定数増など、ゆきとどいた教育実現のための予算化を求める意見書採択に関する陳情（陳情者 新潟県教職員組合 栃尾班長 中西義夫）

○ 栃尾郷病院の医療機器整備に伴う財政援助について陳情（陳情者 厚生連栃尾郷病院 院長 五十嵐喜義）

○ 団舎改築に伴う陳情（陳情者 栃尾天使幼稚園長 眞壁良雄）

△ 不採択となったもの

○ 「初任者研修制度」試行の予算化を行わず、教職員定数増など、ゆきとどいた教育実現のための予算化を求める意見書採択に関する陳情（陳情者 新潟県教職員組合 栃尾班長 中西義夫）

### 公平委員に 大崎 脩氏



公平委員の今井光隆氏の辞職にともない、後任委員の選任についての同意案が上程され全会一致で同意しました。

氏名 大崎 脩

昭和二十一年十月四日生

住所 新町一番十四号

### 請願・陳情各一件の 取り下げ願いを承認

十二月定例会で請願・陳情それぞれ一件の取り下げ願いを承認しました。

取り下げを承認した請願・陳情は次のとおりです。

▽ 中野俣地域保育所内部改装費等（旧稚蚕飼育所を保育所に転用）件請願

▽ へき地保育所移転に関する陳情

## 議員発議で意見書を可決

市議会最終日に、関係諸官庁に対し、意見書を提出したいとする議員発議案二件が上程され、いずれも原案のとおり可決しました。

なお、この意見書は、さつそく関係諸官庁に提出しました。

十二月定例市議会において、建設農林委員会に付託された議案は七件です。

十二月十七日、十八日、二十一日の三日間委員会を開催して慎重審査した結果、認定及び原案可決と決定しました。

なお、付託された議案は次のとおりです。

○ 昭和六十一年度栃尾市一般会計歳入歳出決算 農林水産業費、土木費等

○ 下水道事業特別会計決算

○ 簡易水道事業特別会計決算

○ 字の区域の変更

○ 土地改良事業計画の議決

○ 昭和六十二年一般会計歳入歳出決算 農林水産業費、土木費

○ 昭和六十二年一般会計歳入歳出決算 農林水産業費、土木費

○ 昭和六十二年一般会計歳入歳出決算 農林水産業費、土木費

○ 昭和六十二年一般会計歳入歳出決算 農林水産業費、土木費

○ 昭和六十二年一般会計歳入歳出決算 農林水産業費、土木費

○ 昭和六十二年一般会計歳入歳出決算 農林水産業費、土木費

○ 昭和六十二年一般会計歳入歳出決算 農林水産業費、土木費

○ 昭和六十二年一般会計歳入歳出決算 農林水産業費、土木費

○ 昭和六十二年一般会計歳入歳出決算 農林水産業費、土木費

○ 昭和六十二年一般会計歳入歳出決算 農林水産業費、土木費

○ 昭和六十二年一般会計歳入歳出決算 農林水産業費、土木費

○ 昭和六十二年一般会計歳入歳出決算 農林水産業費、土木費

○ 昭和六十二年一般会計歳入歳出決算 農林水産業費、土木費

○ 昭和六十二年一般会計歳入歳出決算 農林水産業費、土木費

○ 昭和六十二年一般会計歳入歳出決算 農林水産業費、土木費

○ 昭和六十二年一般会計歳入歳出決算 農林水産業費、土木費

○ 昭和六十二年一般会計歳入歳出決算 農林水産業費、土木費

○ 昭和六十二年一般会計歳入歳出決算 農林水産業費、土木費

○ 昭和六十二年一般会計歳入歳出決算 農林水産業費、土木費

○ 昭和六十二年一般会計歳入歳出決算 農林水産業費、土木費

○ 昭和六十二年一般会計歳入歳出決算 農林水産業費、土木費

○ 昭和六十二年一般会計歳入歳出決算 農林水産業費、土木費

○ 昭和六十二年一般会計歳入歳出決算 農林水産業費、土木費

○ 昭和六十二年一般会計歳入歳出決算 農林水産業費、土木費

○ 昭和六十二年一般会計歳入歳出決算 農林水産業費、土木費

○ 昭和六十二年一般会計歳入歳出決算 農林水産業費、土木費

## 十月臨時市議会

昭和六十一年度第六回市議会臨時会を十月三十一日（会期一日間）に開きました。

今回の議案は、「第十次道路整備五箇年計画の財源確保に」に関する意見書の提出について、

の議員発議案一件で、審査の結果、原案のとおり可決しました。

なお、この意見書は、さつそく関係諸官庁に提出しました。

## 常任委員会の審査結果

### 総務文教

十二月定例市議会において、総務文教委員会に付託された議案は六件です。

十二月十七日、十八日、二十一日の三日間委員会を開催して慎重審査した結果、認定及び原案可決と決定しました。

○ 昭和六十一年度栃尾市一般会計歳入歳出決算 議会費、総務費、消防費、教育費等

○ 栃尾市市税条例の一部改正

○ 栃尾市職員の給与に関する条例の一部改正

○ 新潟県消防団員等公債組合理約の変更

○ 専決処分事項の指定

○ 昭和六十二年栃尾市一般会計歳入歳出決算 第五号 議会費、総務費、民生費、労働費、消防費、教育費、地方債

○ 昭和六十一年度栃尾市一般会計歳入歳出決算 農林水産業費、土木費等

○ 下水道事業特別会計決算

○ 簡易水道事業特別会計決算

○ 字の区域の変更

○ 土地改良事業計画の議決

○ 昭和六十二年一般会計歳入歳出決算 農林水産業費、土木費

○ 昭和六十二年一般会計歳入歳出決算 農林水産業費、土木費

○ 昭和六十二年一般会計歳入歳出決算 農林水産業費、土木費

○ 昭和六十二年一般会計歳入歳出決算 農林水産業費、土木費

○ 昭和六十二年一般会計歳入歳出決算 農林水産業費、土木費

○ 昭和六十二年一般会計歳入歳出決算 農林水産業費、土木費

○ 昭和六十二年一般会計歳入歳出決算 農林水産業費、土木費

○ 昭和六十二年一般会計歳入歳出決算 農林水産業費、土木費

○ 昭和六十二年一般会計歳入歳出決算 農林水産業費、土木費

○ 昭和六十二年一般会計歳入歳出決算 農林水産業費、土木費

○ 昭和六十二年一般会計歳入歳出決算 農林水産業費、土木費

○ 昭和六十二年一般会計歳入歳出決算 農林水産業費、土木費

○ 昭和六十二年一般会計歳入歳出決算 農林水産業費、土木費

○ 昭和六十二年一般会計歳入歳出決算 農林水産業費、土木費

○ 昭和六十二年一般会計歳入歳出決算 農林水産業費、土木費

○ 昭和六十二年一般会計歳入歳出決算 農林水産業費、土木費

○ 昭和六十二年一般会計歳入歳出決算 農林水産業費、土木費

○ 昭和六十二年一般会計歳入歳出決算 農林水産業費、土木費

## 第10次道路整備5箇年計画等の財源確保に関する意見書

国民生活の充実と経済社会の活性化の基盤である道路の整備を着実に推進するため、昭和63年度からスタートする第10次道路整備5箇年計画の策定にあたり、計画を着実に進めるため、下記事項について強く要望します。

1. 道路特定財源諸税の暫定税率を延長すること。
2. 自動車重量税を含む道路特定財源については、全額を道路整備に充当すること。その際、昭和63年度については、揮発油税収の4/15を道路整備特別会計に直入することにより全額充当を図ること。
3. 第10次道路整備5箇年計画の計画額53兆円を確保すること。
4. 第9次積雪寒冷特別地域交通確保5箇年計画における計画額7,400億円を確保すること。以上地方自治法第99条第2項の規定により意見書を提出します。

昭和62年10月31日  
新潟県栃尾市議会議長 荒木幸男

## 新たな国庫負担削減と地方への負担転嫁に反対し、国保財政の安定をもとめる意見書

国民健康保険は、医療保険制度の中核として地域医療と住民の保健確保に重要な役割を果しております。この国民健康保険は、他の保険制度に比べて所得者が多く加入し、高齢者の比率も高いことから保険財政は構造的に弱体であります。これに加えて昭和59年10月の退職者医療制度創設によって国庫補助負担率が引き下げられ、国保財政の危機的状況に直面しております。

1. 国の来年度国民健康保険関係予算の編成にあたっては、新たな国庫負担の削減と地方自治体への負担転嫁となる措置は行わないこと。
2. 国民健康保険の国庫負担率をもとの45%にもどすこと。
3. 老人保健法関連の未措置分、退職者医療制度による未措置分については、早急に補てん措置をとること。
4. 国民健康保険事務費の超過負担をただちに解消すること。

昭和62年12月23日  
新潟県栃尾市議会議長 荒木幸男

## 義務教育費国庫負担制度の現行制度維持に関する意見書

義務教育費国庫負担制度は、教育の機会均等とその水準の維持向上をはかる制度として重要な根幹をなしております。

政府は、60年度予算で、義務教育費国庫負担制度の一部改正し同制度の対象から、旅費、教材費を除外しました。これにより、旅費については県が、教材費については各市町村が負担せざるを得ない状況になりました。

昭和63年度予算編成にむけては、歳出削減の一環として、義務教育費国庫負担制度の根本的見直しにより事務職員、学校栄養職員の人員費も同制度の対象から除外しようとしていると伝えられております。義務教育費国庫負担法第1条は、義務教育について「義務教育無償の原則に則り、国民のすべてに對し、その妥当な規模と内容を保障するため、国がその必要な経費を負担することにより、教育の機会均等とその水準の維持向上を図ることを目的とする。」と明記しております。

昭和62年12月23日  
新潟県栃尾市議会議長 荒木幸男

# 市政を聞く 一般質問

今回の一般質問は、5人の議員からあらかじめ通告のあった項目について、市長ほか理事者がわの考えを聞きました。主な内容は、4ページから5ページのとおりで。

## 一人暮らし老人に政治の光を

一人暮らし老人の増加が目立っており、栃尾市内でも一人暮らし老人世帯は十一月一日現在、一五九世帯に達し、その平均年齢は七四歳になっている。地域的には豪雪地帯に四〇世帯余も点在しており、これらの人たちの冬期間における道踏み、雪下ろし等精神的、肉体的な苦痛は計り知れないものがある。ますます一人暮らし老人世帯が増加傾向にある現実を直視し、早急にこれらの人達に温かい政治の光を当ててやってほしい。県はこうした老人保護を目的とした冬期小規模老人入所施設の整備助成費を検討しているが、一人暮らし老人が安心して冬の生活を送ることができるようこの事業に対し、市長はどう考えるか。

委員、ボランティアグループ等による訪問活動を行っている。施設関係は特別養護老人ホーム建設を県等に要請中ですが、その施設の中で併設できないかいま検討している。県の遊休施設活用を目的とした豪雪地帯小規模老人ホーム整備事業は、相当市の出費が必要でもう少し県から金を出してほしいと思っている。

委員、ボランティアグループ等による訪問活動を行っている。施設関係は特別養護老人ホーム建設を県等に要請中ですが、その施設の中で併設できないかいま検討している。県の遊休施設活用を目的とした豪雪地帯小規模老人ホーム整備事業は、相当市の出費が必要でもう少し県から金を出してほしいと思っている。

## 除雪は三種を二種と同等に 克雪対策協議会の意見を尊重

問① 市道除雪の第三種路線についても第二種路線と同様に除雪できないか。除雪路線は毎年同じ業者任せでなく時には路線交替をさせる考えはないか。歩道、橋梁歩道は段差があるため除雪車が入らず車道を通行する者も多く、大変危険であるが、何か対策はないか。流雪溝の整備に伴い水不足を生じている。刈谷田ダムは防災ダムであるが流雪溝用水として利用できるよう国、県に対し強く要望願いたい。また、流雪溝の整備さ

問① 市道除雪の第三種路線についても第二種路線と同様に除雪できないか。除雪路線は毎年同じ業者任せでなく時には路線交替をさせる考えはないか。歩道、橋梁歩道は段差があるため除雪車が入らず車道を通行する者も多く、大変危険であるが、何か対策はないか。流雪溝の整備に伴い水不足を生じている。刈谷田ダムは防災ダムであるが流雪溝用水として利用できるよう国、県に対し強く要望願いたい。また、流雪溝の整備さ



下水道終末処理場

問① 基本的には第三次栃尾市総合計画に基づき、財源等に配慮しながら市民福祉の向上のため条件整備に積極的に取り組む考えであり、具体的には石峠トンネル、東部バイパス等の保進を図りたい。一方市街地の道路整備は都市計画審議会に諮り、新都市計画路線の作成に着手したい。リゾート法の地域指定には漏れたが県の発表二日後本市に中央から有望な企業が守門のリゾート計画について調査に訪れており、今日まで四社から話がち込まれ大きな期待をもっている。地域指定された湯沢、塩沢は大手企業の手が入り、地価高騰で開発の余地がないといわれており、

があるが廃止するかどうか。



東が丘保育所

また、へき地保育所五か所中三か所は借り屋住まいで施設は極めて劣悪であるが、これらのへき地保育所を将来改善整備する考えがあるか。

問① 発ガン性物質と言われ石綿が学校や上水道管などに使用され、汚染が問題になっている。石綿は耐熱性、保温、絶縁用材料等に幅広く利用されてきた。しかし大気中に漂うごく細かい繊維の石綿を吸い続けると、石綿肺や肺

ガンになるおそれも強いと言われ、昭和五十年から使用を禁止されているが、県の調査では、県内の小中学校十三か校で天井に使用されていたことであるが、現在本市にこうした石綿公害の該当施設があるか、その状態はどうか。

問① 先般、米ソ間でINF全廃条約が調印された。核廃絶を人類すべてが直接かわる問題として自覚し、思想感情、政治的立場の違いを超えて、核兵器廃絶の運動を広げる時と思う。全国各地で核廃絶の機運が高まってきているが、栃尾市も非核自治体宣言を行ない、平和行政推進を願

## 石綿使用の公共施設はないか 一か校の一部にあり改装費計上

問① 発ガン性物質と言われ石綿が学校や上水道管などに使用され、汚染が問題になっている。石綿は耐熱性、保温、絶縁用材料等に幅広く利用されてきた。しかし大気中に漂うごく細かい繊維の石綿を吸い続けると、石綿肺や肺

問① 先般、米ソ間でINF全廃条約が調印された。核廃絶を人類すべてが直接かわる問題として自覚し、思想感情、政治的立場の違いを超えて、核兵器廃絶の運動を広げる時と思う。全国各地で核廃絶の機運が高まってきているが、栃尾市も非核自治体宣言を行ない、平和行政推進を願

問① 基本的には第三次栃尾市総合計画に基づき、財源等に配慮しながら市民福祉の向上のため条件整備に積極的に取り組む考えであり、具体的には石峠トンネル、東部バイパス等の保進を図りたい。一方市街地の道路整備は都市計画審議会に諮り、新都市計画路線の作成に着手したい。リゾート法の地域指定には漏れたが県の発表二日後本市に中央から有望な企業が守門のリゾート計画について調査に訪れており、今日まで四社から話がち込まれ大きな期待をもっている。地域指定された湯沢、塩沢は大手企業の手が入り、地価高騰で開発の余地がないといわれており、

## 非核自治体宣言の考えは 平和への方向にあり宣言までは

問① 先般、米ソ間でINF全廃条約が調印された。核廃絶を人類すべてが直接かわる問題として自覚し、思想感情、政治的立場の違いを超えて、核兵器廃絶の運動を広げる時と思う。全国各地で核廃絶の機運が高まってきているが、栃尾市も非核自治体宣言を行ない、平和行政推進を願

問① 基本的には第三次栃尾市総合計画に基づき、財源等に配慮しながら市民福祉の向上のため条件整備に積極的に取り組む考えであり、具体的には石峠トンネル、東部バイパス等の保進を図りたい。一方市街地の道路整備は都市計画審議会に諮り、新都市計画路線の作成に着手したい。リゾート法の地域指定には漏れたが県の発表二日後本市に中央から有望な企業が守門のリゾート計画について調査に訪れており、今日まで四社から話がち込まれ大きな期待をもっている。地域指定された湯沢、塩沢は大手企業の手が入り、地価高騰で開発の余地がないといわれており、

## 昭和六十三年度の重点施策は 道路整備、リゾート開発など

問① 梓洲市政は前渡市長の残された精進施設の開設、下水道の一部供用開始、窓口業務の電算化など、施策の成果は認めるが、しかし、地域の活力が出ないのは経済基盤の弱さにあると考える。この打開策として企業誘致、観光開発に託する市民の大きな期待がある。梓洲市長が意欲的に取り組んだリゾート計画も指定されなかったが昭和六十三年度の重点施策について市長の考えを伺いたい。

問① 基本的には第三次栃尾市総合計画に基づき、財源等に配慮しながら市民福祉の向上のため条件整備に積極的に取り組む考えであり、具体的には石峠トンネル、東部バイパス等の保進を図りたい。一方市街地の道路整備は都市計画審議会に諮り、新都市計画路線の作成に着手したい。リゾート法の地域指定には漏れたが県の発表二日後本市に中央から有望な企業が守門のリゾート計画について調査に訪れており、今日まで四社から話がち込まれ大きな期待をもっている。地域指定された湯沢、塩沢は大手企業の手が入り、地価高騰で開発の余地がないといわれており、

問① 基本的には第三次栃尾市総合計画に基づき、財源等に配慮しながら市民福祉の向上のため条件整備に積極的に取り組む考えであり、具体的には石峠トンネル、東部バイパス等の保進を図りたい。一方市街地の道路整備は都市計画審議会に諮り、新都市計画路線の作成に着手したい。リゾート法の地域指定には漏れたが県の発表二日後本市に中央から有望な企業が守門のリゾート計画について調査に訪れており、今日まで四社から話がち込まれ大きな期待をもっている。地域指定された湯沢、塩沢は大手企業の手が入り、地価高騰で開発の余地がないといわれており、

問① 基本的には第三次栃尾市総合計画に基づき、財源等に配慮しながら市民福祉の向上のため条件整備に積極的に取り組む考えであり、具体的には石峠トンネル、東部バイパス等の保進を図りたい。一方市街地の道路整備は都市計画審議会に諮り、新都市計画路線の作成に着手したい。リゾート法の地域指定には漏れたが県の発表二日後本市に中央から有望な企業が守門のリゾート計画について調査に訪れており、今日まで四社から話がち込まれ大きな期待をもっている。地域指定された湯沢、塩沢は大手企業の手が入り、地価高騰で開発の余地がないといわれており、

問① 基本的には第三次栃尾市総合計画に基づき、財源等に配慮しながら市民福祉の向上のため条件整備に積極的に取り組む考えであり、具体的には石峠トンネル、東部バイパス等の保進を図りたい。一方市街地の道路整備は都市計画審議会に諮り、新都市計画路線の作成に着手したい。リゾート法の地域指定には漏れたが県の発表二日後本市に中央から有望な企業が守門のリゾート計画について調査に訪れており、今日まで四社から話がち込まれ大きな期待をもっている。地域指定された湯沢、塩沢は大手企業の手が入り、地価高騰で開発の余地がないといわれており、

## 一般質問項目

- ① 高橋栄作
  1. 雪問題について
  2. 下水道通水をかえりみて
- ② 林 欣治
  1. 昭和63年度の重点施策について
  2. 企業誘致の見直しについて
  3. 東が丘保育所の存廃とへき地保育所の整備について
  4. 財産に関する調書の誤りについて
- ③ 諸橋虎雄
  1. 非核自治体宣言について
  2. 厚生省の国民健康保険制度の改革案と国保財政について
  3. 除雪について
- ④ 嶋田 進
  1. 冬期間の一人暮らし老人対策について
- ⑤ 星野秀夫
  1. 石綿公害について
  2. 克雪住宅資金融資制度について

問① 先般、米ソ間でINF全廃条約が調印された。核廃絶を人類すべてが直接かわる問題として自覚し、思想感情、政治的立場の違いを超えて、核兵器廃絶の運動を広げる時と思う。全国各地で核廃絶の機運が高まってきているが、栃尾市も非核自治体宣言を行ない、平和行政推進を願