

教えと育てのミニ・アドバイス

しつけ、しつける、しつけ糸

栃尾市立栃尾南小学校
校長 長 沼 千 尋



母親が、着物を仕立てていた。ヘラで印をつけ、ところどころをマチ針で留める。その上を、布地と正反対の色の糸で、バッタが首かかりしような間隔で縫っている。

「そんなに粗い目で、色の違う糸で縫っていいの」と聞いたら、母が言った。

「これは、今仕上げをかけているの。こうやって、仕上げ糸で仮縫いしてから、その上を丁寧に縫っていくと、型がくずれないし縫いやすい。仕上げ糸は、後で抜くので目立つ糸の方が、わかりやすい。小さい頃の思い出である。

「親のしつけが良いのか、あの子はしっかりしている。」

「学校で、もう少し、しつけをやって欲しい。」

よく聞く言葉である。

漢字で書くと、前者は「仕付け」であり、後者は「躰」である。

金、物の使い方やいたるまで、全てをいうような傾向が見られる。それだけ、子どもの生活の中で気がかりなことが多く、躰に対する要求が増えたのかもしれない。

ところで、親は子どもの躰の大切なことは知っていますか？、「何を」「いつ」「どこ」のように、内容や方法に自信がもてないという。また、「これくらいは知っているだろう」、「これは学校ですることだろう」、「そのうちにしよう」、「暇がないので」などなど、理由があるのかもしれない。

一方、親の考え方や価値観の差も大きい。たとえば「食事は、食べたい物を食べられるだけ、にぎやかに楽しく」、「食事は静かに、好き嫌いをく、残さず、きれいな食べ方で」、「みんなが持っている物を、欲しがるのなら買ってやる」、「みんなが持っている物も、不要な物は買わない」、「忘れ物をしたとき、子どもが困るのはかわいそうなので届ける」、「一度自分で届ければ、今後注意するので届けない」のようである。

にしても、欲しいことを教えればよい。特に、あいさつの方法や食事のマナーなどは、大切である。

人にされて、いやなこと、他の子の様子を見て、カッコ悪いと思うこと、昔からタブーとされていることなど、基本的な生活習慣にかかわる躰は、そのわけをいつて教えられる。

小学校の高学年になれば、「言えばわかる」、「させればできる」年ごろである。子どもたちも、教えられなければ知らないまま大きくなってしまおう。

食事中、はしの上げ下ろしまでいうのはよくないが、食事の躰は食事のときが最適であり、あいさつや返事が悪いときは、その都度教えていく方が、効果的である。

着物を仕立てるときの仕付けに、色の異なる糸を使うように、躰は過去の価値観とは違う観点からしなければならぬ。

仕立てられた着物から、仕付け糸を抜くように、躰ができるまで教え、育てていきたいものである。

仕立てのよい着物は、見ても美しく、たいへん着やすい。よい躰をされた子の姿は、見ても気持ちがよく、感じのよいものである。



都会っ子たちが農業体験 第2回所沢サマースクール

とちお

62.9
No.369

とちお三六九号昭和六十三年九月十日発行
毎月十日一回発行

発行 新潟県栃尾市長 編集 栃尾市企画財政課 ☎(0258) 52-5816

今月の表紙



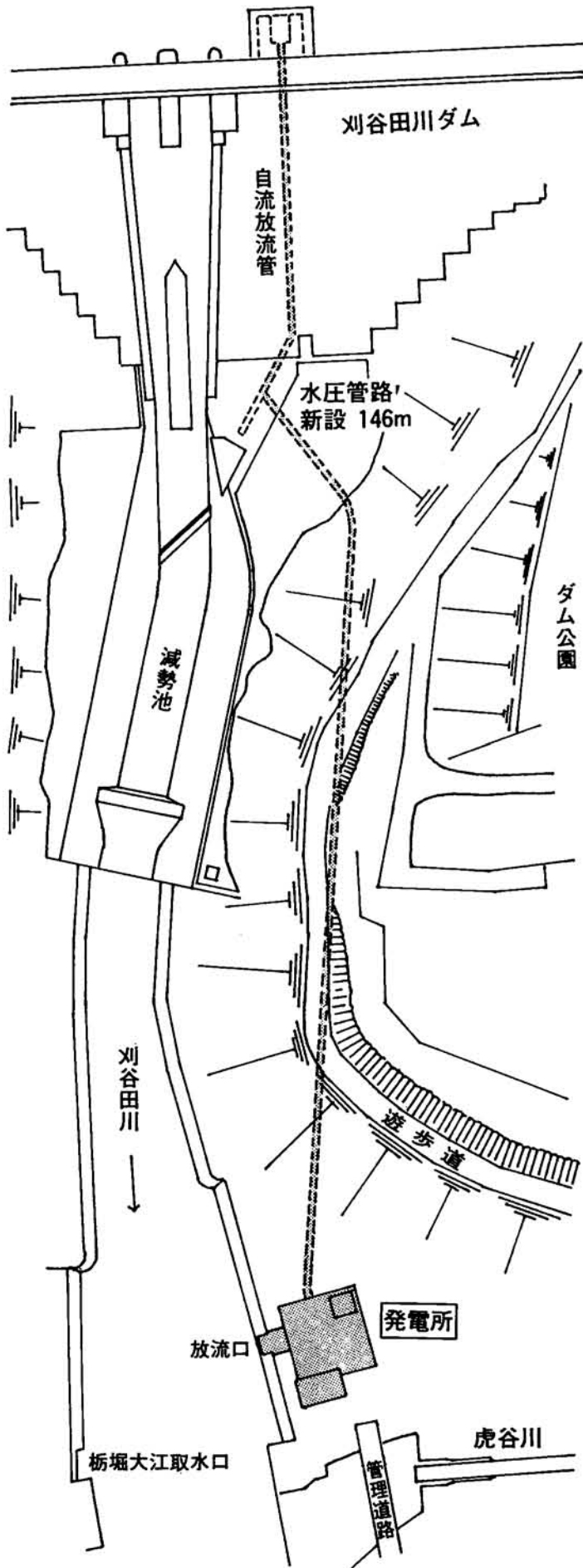
モッコ（背負いかご）の背負い方を習う、所沢の子どもたち。

栃尾市立南中学校を会場に、「第2回所沢サマースクール」が八月三日から九日までの六泊七日の日程で、開催されました。

埼玉県所沢市の小学生百七十人、引率リーダーと委員四十人、合計二百十人の青少年のみならず、南中学校周辺で自然観察や探険ハイキング、水泳、昆虫採集、星座の観察、体験農業など、各グループごとに自主プログラムを作り、体験学習を行いました。

期間中の八月六日(木)には、栃尾市教委主催の「ジュニア・リーダー研修会」の参加者八十二人が、サマースクール参加者と合同で体験農業（ジャガイモ掘り、稲の生育状況の観察など）や夕食会を行い、翌七日には運動会を開き、交流を深めました。

刈谷田発電所位置図



待望の発電所建設決まる

完成は 65年秋

刈谷田川ダムは、栃尾市・見附市・長岡市・中之島町・栄町・三条市の四市二町の合せて百三十平方キロを、暴れ川「刈谷田川」から守ることと、上水道・工業用水道の用水の確保を目的に昭和五十五年年度に完成しました。

この刈谷田川ダムが完成するまで、ダムは満々と水を湛える観光地のイメージを持って完成を待ち望んだ市民も多かったと思います。

ところが、完成したダムには、イメージの何十分の一の水しかなく、洪水調整を主目的としたダムとはいえず、ある失望感をおぼえたことと思えます。

「防災ダムであるため絶対貯水量をふやせないとしても、なんとかダムを観光資源として人を集めたり、発電に利用できないものか」と考えた市民は、一人や二人ではなかったことでしょう。

名称は

刈谷田発電所

この刈谷田川ダムの放流水を利用した発電所が建設されることになりました。

観光と発電を、という市民の願いのひとつがかなえられるわけです。

発電所は「刈谷田発電所」

千百キロワット

何軒分？

刈谷田発電所の規模はどれくらいなのでしょう。

この刈谷田発電所の計画年間発電電力は五千七百三十キロワット、一般家庭の一月分の電力消費量を二百キロワットとすると二千四百軒弱の家庭をまかなえる量になります。

栃尾市の世帯数が約七千四

無限でクリーン 水力発電推進は国の施策

我が国は、一度にわたる石油危機で、石油に依存したエネルギー供給構造のよろさを身をもって体験し、大きなショックを受けました。最近の石油の需給は、若干緩和傾向にあるとはいえ、その九十九パーセントを海外からの輸入にたよっているため、やはり不安定なものといえます。

このため、通商産業省では、この石油依存度の低減を図るため、石油にかわるエネルギーの開発導入を積極的に進めています。特に、水力資源は無限でクリーンな純国産エネルギーであり、きわめて重要な役割を担っています。

しかし、国内の水力資源はだんだんと大規模な開発ができなくなっており、今後は中小規模の水力開発が主力となつていきます。

刈谷田発電所の建設は、このような国の施策に基づき建設されるもので、発電量は石油換算で年間約千五百キロワット、ドラム缶約七千七百本分に当るといふことです。

という名称で、新潟県企業局が建設、運営します。

計画では、刈谷田川ダム下流約二百メートルの左岸、虎谷川との合流点上の台地に幅十二・五メートル、奥行十三メートル、高さ六・五メートルの半地下式発電所を建設し、この発電所から刈谷田川ダムの自流放流管まで四百四十六メートルのトンネルを掘削し直径一メートルの水圧管路で結び、ダムの放流水を利用して落差四十七・三メートルで最大千百キロワットを発電することとしています。

また、発電所建設と完成後の管理のため、刈谷田川ニュー

一ホテル前から発電所まで二十メートルの橋を含め百四十五メートルの管理道路が新設されます。

なお、完成後発電所は無人で、水車・発電機の運転、監視は笠堀発電所と併せて新津市にある発電管理所で行われます。

工事は、昭和六十二年春に着工し、昭和六十五年秋の完成を予定しています。

なお、刈谷田発電所で発電した電気は、市内宮沢にある東北電力柳東栃尾変電所に送電され、栃尾市内で消費されますが、送電線（一般高圧電

百世帯です。三分の一ほどをまかなう量といえるでしょう。

しかし、ダムからの放水量が一定でないため発電量も変動し、しかも発電は二十四時間、昼も夜も連続して行われますが、使用量は昼と夜では大幅な差があり、刈谷田発電所の電気が全部栃尾市内で使われるとは限りません。

**建設に伴う
環境への影響**

発電所の建設に伴う環境への影響対策としては、水圧管路はトンネル、及び地下埋設方式とし、発電所も出入口などごく一部だけ地表に露出する半地下式とするなど、自然景観、環境への配慮をするとともに、振動、騒音を極力おさえる構造となっています。

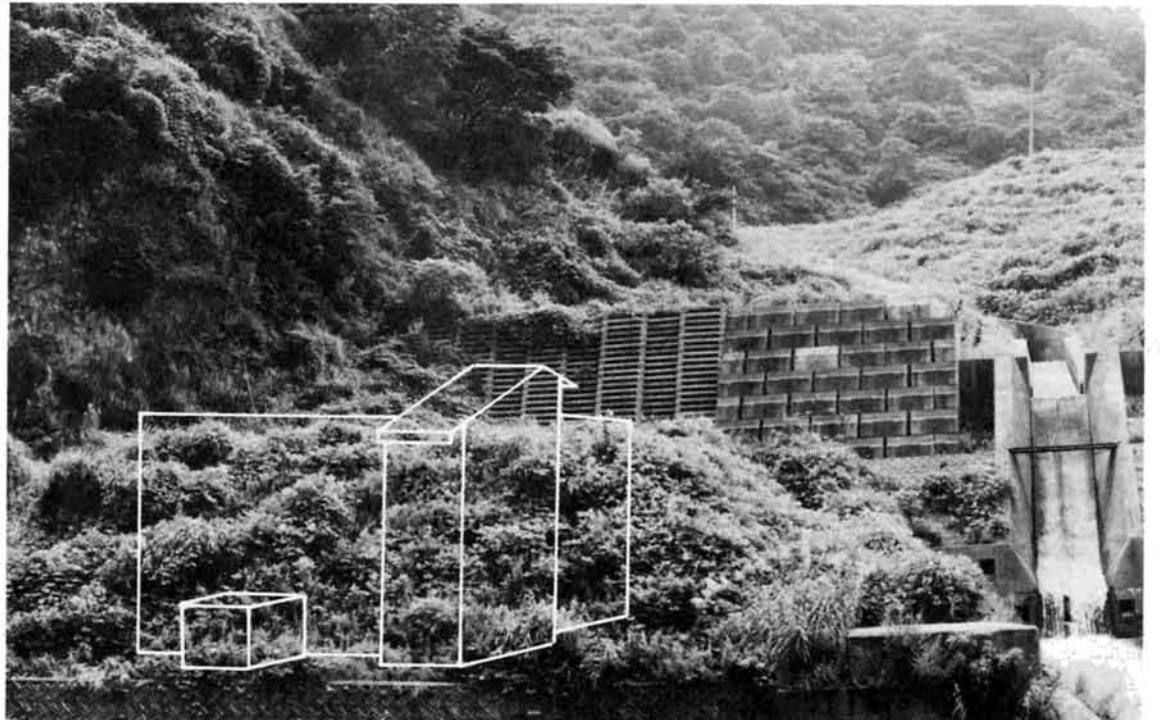
また、発電によって水質が変つたり、川の水が減るなどにより、周辺の動植物に及ぼす影響についても、ダムから直接取水し、発電後減勢池下流に全量放流するため、なんら影響を与えないとされています。

新潟県企業局とは

新潟県企業局は、発電・工業用水・有料道路の各事業を行う「公営企業」で、電気・工業用水を売った収入と、有料道路の使用料で経営されるところが、県民の税でまかなわれる土木部や民生部などの他の部局とは異なる点です。

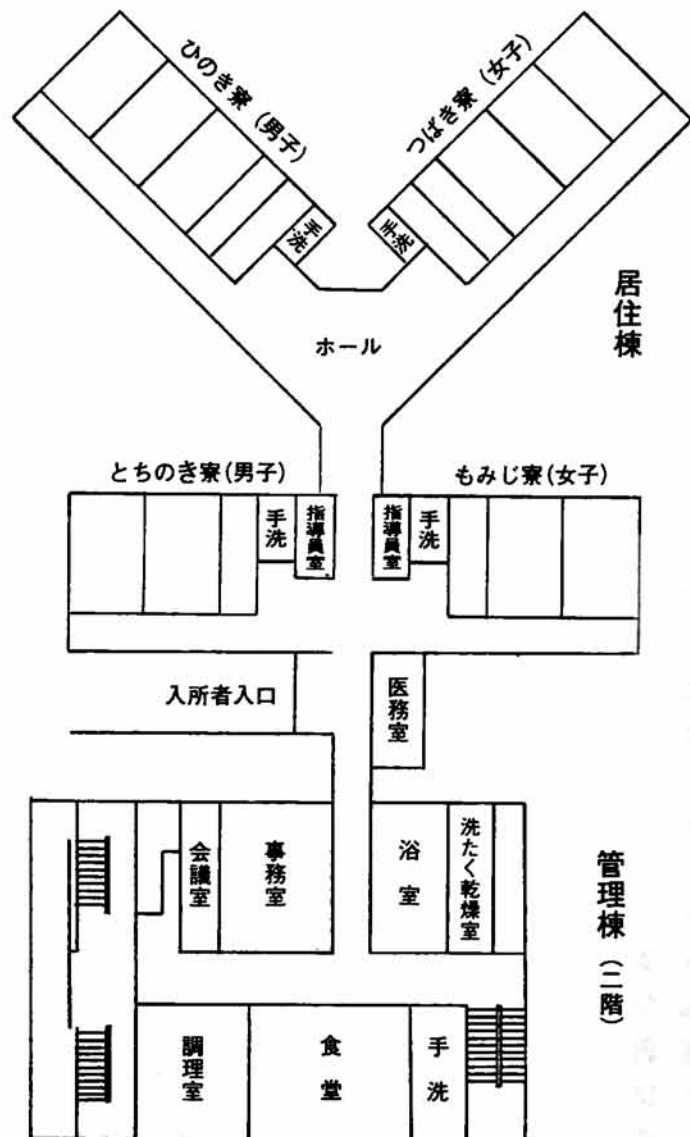
しかし、企業といっても、単に経済性だけでなく公共性に大きな比重をおいて経営される点で、一般私企業とも異なります。

現在企業局では、三面、胎内、笠堀、高田など九か所の発電所と、山ノ下、上越、栃尾など四か所の工業用水道、有料道路越後七浦シーサイドラインの施設と事業を営んでおり、県民の福祉向上と県内産業の発展、観光の振興に貢献しています。



栃堀大江取水口から見た建設予定地
建物の大部分は地下になる

守門の里配置図



守門の里データ
 事業主体：社会福祉法人栃尾福祉会
 所在地：市内楡原2220番地
施設規模
 敷地面積：13,075㎡
 建物面積：1,586㎡
 (居住棟：平屋建て729㎡
 管理棟：3階建て857㎡)
 入所定員：50人(男女各25人)
 職員数：23人
建設費：3億6,873万円
 (国・県の補助金：1億5,470万円
 市補助金：1億803万円
 借入金：1億200万円
 共同募金配分金：400万円)
 ※上記のほか、設備・運営のため、
 市民多数の善意が寄せられている。

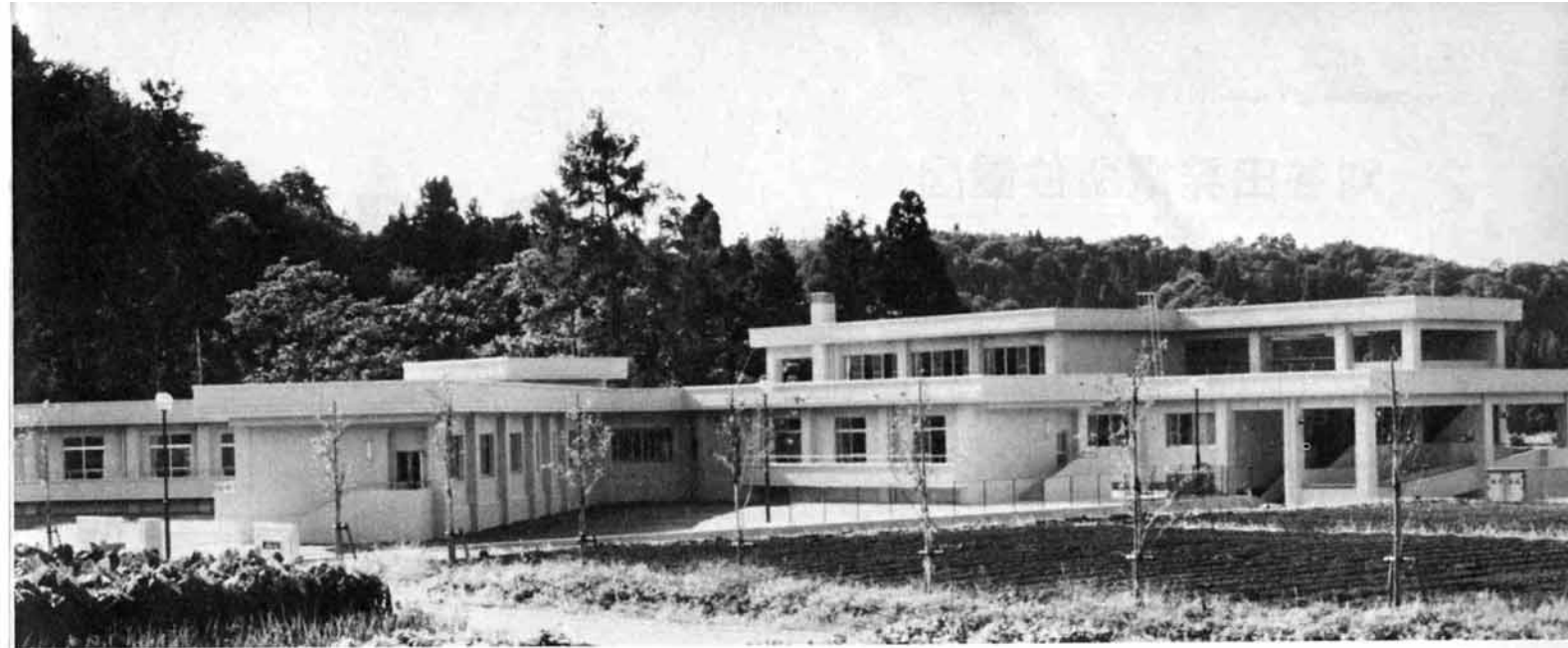
▶明るい居室で保護者と懇談する指導員



▼入所者とのコミュニケーションは大事な仕事



◀「先生、これ私のよネ」「そうだね」



▲守門の里全景

精神薄弱者更生施設

守門の里オープン



▶喜びのあいさつ 栃尾福祉会佐藤理事長

精神薄弱者更生施設「守門の里」が完成し、九月一日喜びの入所式が行われました。守門の里は、精神薄弱者の保護者で結成された「手をつなぐ親の会」を中心とした、広範な人々の「栃尾に更生施設を」という長年の悲願が、ようやく実現したものです。入所者五十人のうち四十三人が市内出身者で、そのほとんどの人は、コロニー白岩の里、いからしの里など、市外の更生施設に入所し、保護



◀入所者に指導員を紹介

者との面会などで不自由なことがありました。開所式に出席した保護者は、これまで施設が遠いため、経済的に大きな負担であったが、守門の里の完成で、同じ市内に住んでいるという安心感も生まれ、たいへんうれしいことだと話していました。守門の里では、今後入所者個々の能力に応じた作業訓練が行われ、一日も早い自立更生への努力が続けられて行きます。

まつり、祭りだ、栃尾まつり

8月22日・23日に開催

大民踊流し

- ◎二十八団体、千二百十五人が参加。
- ▽山田町区 チーム。
- ▽本津川区 チーム。
- ▽新潟原田工業(株) チーム。
- ▽審査委員会
- ▽山田町区 チーム。
- ◎仁賀コンテスト
- ◎二十一団体、千八百七十七人が参加。
- ▽山田町区 チーム。
- ▽本町区、原町区、金沢区、

努力賞

- ▽旭町区、平区、滝の下町区、大野町区、市役所、谷内一丁目区、谷内二丁目区、天下島区、大町区、青少年ホーム、仲子町区、東町区、柴町区、表町区、上の原町区の十五チーム。

榊みこし綱引き大会

- ◎十六チーム、百八十三人が参加。
- ▽優勝 天下島チーム。(六年連続)
- ▽準優勝 大野町Aチーム。
- ▽第三位 上の原町チーム。

オープニング・セレモニー



チビツ子モデルによるニュー・ファッション
——トチオ・ファッション・フェスティバル'88——



そろいのゆかたで、甚句を踊る



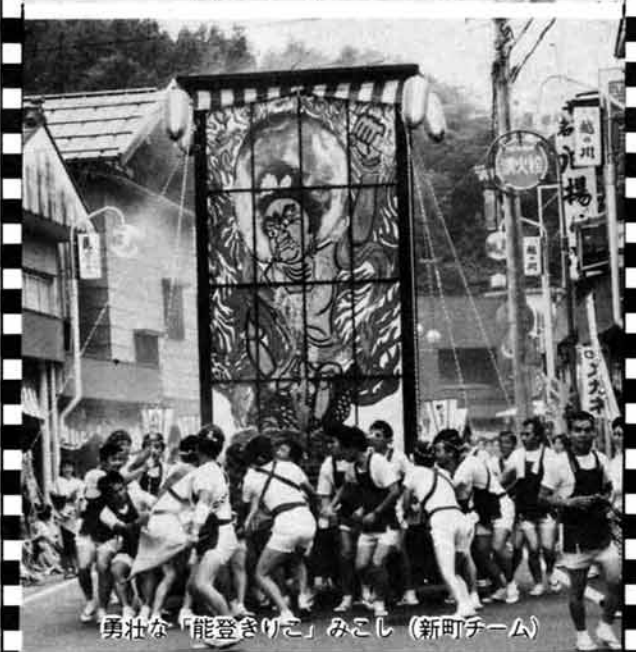
まわりの人を楽しませた、仮装甚句流し



渡る秋風が、こころよい



最優秀賞の山田町の仁和賀



勇壮な「能登きりこ」みこし(新町チーム)



「お嫁サンバ」のリズムに乗せて(金沢チーム)



大人も子どもも「大丈夫だ〜」



町内の期待を担って、選手宣誓



熱戦が続いた「榊みこし綱引き大会」



紅一点、大野町キャルチーム大健闘



▶ 栃尾まつりのフィナーレを飾る「大花火大会」

求人・求職コーナー

（問い合わせ）長岡公共職業安定所 栃尾分室（☎52局2333番）

最近の求人・求職情報をお知らせします。すでに決定済みのこともありますので、面接を希望する場合や情報内容の詳細については、職安栃尾分室紹介係におたずね下さい。

（求人情報）（62年8月20日現在）

Table with columns: 整理番号, 求人職種, 事業内容, 勤務地, 性別, 求人数, 年齢, 賃金, 勤務時間, 備考. Contains 30 job listings.

（求職情報）（62年8月20日現在）

Table with columns: 整理番号, 希望職種, 性別, 年齢, 経験・技能, 免許・資格, 賃金(手取月収), 備考. Contains 10 job seekers' profiles.



適正な乾燥・調製で 全量を一等米に

普及所コーナー

①乾燥速度は、毎時〇・八パーセント以下で行います。②晴天の日中や、フェーン現象時には、高温・低湿度となり、乾燥速度が上がりやすいので、送風温度は低めにしましょう。

③余熱で、〇・五パーセント ④過乾燥は、損です。適正水分は、十五パーセントから十五・五パーセントです。

①もみすりは、穀温がじゅうぶんに下がってから行いましょう。②ゴムロールの間隔を、〇・八ミリから一・二ミリの範囲にし、脱臼率は八十五パーセントから八十五パーセントに調整しましょう。

乾燥（火力乾燥）の留意点

①乾燥速度は、毎時〇・八パーセント以下で行います。

調製の留意点

①もみすりは、穀温がじゅうぶんに下がってから行いましょう。

4種目に111チームが参加 1,592人が参加 第27回少年少女球技大会結果



それシュート。熱戦を繰り広げるミニバスケットボール。なお、各種目ブロック別の1位と2位は左のとおりです。

- 小学生野球: ①金沢 ②原町A ③上塩ドラゴンズ ④吉水 ⑤谷内 ⑥上塩出バツファローズ ⑦二日町 ⑧荷頃ジャンパーズ ⑨下塩ジュニアーズ ⑩大野町 ミニバスケットボール: ①下塩ブラックシャドーズ ②栃堀 B ③西谷 ④谷内 C ①荷頃 ②金沢A ③上塩 ④宮沢 D ①上塩 ②宮沢 ③中学生野球: ①上塩出A ②天下島 B ①金沢 ②赤谷 C ①栄町 ②上の原 D ①金町 ②吉水 ③バレーボール: ①荷頃 ②栃堀 ③上塩 ④原町

ガスと安全

「ふろがま・湯沸し器」ガス技術基準の改正と設置工事について

今年十月一日から、ガス風呂釜および湯沸し器の排気筒の技術上の基準が、改正になります。該当機器を設置したり入れ替える場合には、新しい基準に適合するように施工しなければなりません。改正部分は、次のとおりです。

〈表示ラベルの例〉

Table showing an example of a gas equipment label with fields for manufacturer, model, serial number, and date.

レスカ銅板製を使用すること。なお、ガス風呂釜と大型湯沸し器（屋外式と密閉式を除く）の設置や排気筒の取り付け工事は、国で定められた資格が必要です。施工は、資格者のいる専門店に依頼してください。

国民年金QアンドA

毎月納める国民年金保険料には、定額保険料といわれる七千四百円を納める人と、付加保険料を加えた七千八百円を納める人がいますが、それを説明してください。

Q ご質問のとおり、二種類の納入方法があります。

A 一般的には、定額保険料（七千四百円）を一律に納入していただきます。

ただし、本人の希望により老齢年金をより多く受けるため、付加年金加入届をされた人は、その届け出をされた月から定額保険料（七千四百円）に付加保険料（四百円）を加えた七千八百円を納めていただくこととなります。

栃尾市では、国民年金加入者の三人に一人の割合で、付加年金に加入されています。あなたもぜひ、付加年金に加入されるよう、おすすめていたします。

老齢年金額は六十二万六千五百円

老齢年金額は、六十五歳からの支給で、六十二万六千五百円が満額ですが、六十歳から繰り上げ支給を受けたり、加入期間中に保険料の免除や

請求年齢別国民年金額

Table with columns: 請求年齢, 支給率, 定額年金額, 付加年金額. Shows amounts for ages 60 to 65.

問い合わせ

国民年金について、わからないことは、市民課国民年金係（☎52局五八三五番、内線二二七番）に電話ください。

水稲・野菜・畜産・生活などについてのたずねは、三古農業改良普及所栃尾班へ。（☎35局三四六六番）

おしらせ版 62.9.10

発行 新潟県栃尾市長 編集 栃尾市企画財政課 ☎(0258)52-5816

アパートの建設を 計画されている人に融資

住宅金融公庫では、「中高層建築物建設資金融資制度」を設け、アパート建設や賃貸マンション建設を計画している人に対し、長期低利の資金を融資しています。

この融資制度は、中高層共

マンションに建て替えることもできます。

▼昭和六十二年十二月二十五日(金)まで。

▼物件の規模

▼耐火構造で、地上三階以上の建物。

▼融資金利

▼住宅：年四・七五パーセント。

栃尾ます釣大会

9月20日(日)に開催

刈谷田川漁業協同組合では、次により「栃尾ます釣り大会」を開催いたします。市民のみならず、多数参加ください。

期日

▼昭和六十二年九月二十日(日) 午前七時から午前十一時まで。(煙火で合同します)

会場

▼刈谷田川泉地内。(工業用水取り入れ口から上流の幾

地野川出合いまで) ※赤旗で表示します。

参加資格

①一般の部：一般及び高校生。

②中学生の部：中学生。

③小学生の部：小学校三年生以上。(小学校二年生以下は、事故防止のため参加できません)

参加費

①一般の部：前売券千五百円。

②中学生の部：前売券千円。(当日券は千五百円)

③小学生の部：前売券五百円。(当日券も五百円)

釣り条件

▼一人一本まで、エサ釣りとはしません。(ひっかけ、ルアーは禁止します)

※違反者は、失格とします。

参加申し込み

▼九月十八日(金)の正午までに、会費を添えて次に申し込みください。

◎栃尾市内釣具店(ミサワスポーツ店、新保屋釣具店、

松田鳥魚園)および刈谷田川漁協事務局(市役所別館)見附、長岡市内各釣具店。

その他

▼参加券は、大会当日から九月二十五日(金)まで有効です。

▼十月一日以降は、新潟県漁業調整規則により「にじます」は、釣りなどの捕獲が禁止となります。

問い合わせ

▼詳細については、刈谷田川漁協事務局(☎52局二二五一番、内線一六四番)におたずねください。

動物愛護週間(9/20~9/26)

九月二十日から二十六日まで「動物愛護週間」です。最近、動物を飼うのが難しい時代といわれています。たとえば、団地やマンション

などの集合住宅では、騒音・悪臭といった問題から、近隣のトラブルが予想されます。また、家族の数がなくなり、外に出て働く人が増えた

ため、犬を散歩に連れていくことなども、おさなりにされがちです。

ただ好きだから、かわいいからといった単純な動機だけで、動物を飼うべきではありません。

飼い主がペットの生理、生

行政合同相談 人権合同相談

行政相談と人権相談の合同相談を、次により開催いたします。

相談は無料で、秘密はかたく守られます。お気軽においでください。

開催日時

▼昭和六十二年九月二十四日(木)、午前十時から午後三時まで。

会場

▼栃尾市文化センター。

▼サラ金問題や土地の問題。

▼その他。

▼人権相談

▼不当な差別や名誉・信用の失墜、損害賠償問題。

▼金銭の貸借問題。

▼離婚、扶養、相続などの家事問題。

▼児童、生徒のいじめ問題。

▼生活を営んでいくうえで、もめごとや困ったことなど。

その他

▼九月二十二日(火)、午前十時から午後三時まで、見附市中央公民館(見附市本町二丁目)でも、特設人権相談所を開催いたしますので、ご利用ください。

第14回 交通安全市民大会

交通事故のない栃尾市を目指し、市民の交通安全意識を高めていただくため、今年も九月二十六日(日)に市民会館において、「第14回交通安全市民大会」を開催いたします。

行事内容

①市中パレード：午後〇時四十分、市民会館前を出発し、町部をパレードします。

②式典：午後一時三十分から市民会館大ホールにおいて、式典を行います。

③アトラクション：午後三時から市民会館大ホールにおいて、新潟県警音楽隊と栃尾中学校吹奏楽クラブによる演奏が行われます。

④交通安全ポスター作品展：市内小・中・高校生の交通安全ポスター入賞作品を展示します。

▼展示期間：昭和六十二年九月二十六日(日)から九月二十八日(月)までの三日間。

▼展示会場：市文化センター展示室において、午前八時三十分から午後五時まで、鑑賞できます。多数ご観覧ください。

問い合わせ

▼詳細については、市企画財政課交通・統計係(☎52局五八一六番)におたずねください。

海技免状を お持ちのみなさんへ

昭和五十八年四月に船舶職員法が改正されたのに伴い、海技免状の種類・交付年月日により、従来の旧様式の免状を順次引き換えることになっていきます。

引き換え手続き

▼昭和五十八年四月二十九日以前に海技免状をお持ちの方は、新しい免状に引き換える手続きが必要です。

※引き換え期間は、種別・交付年月日により定まっています。

更新制度がスタート

▼新免状に引き換えた人および昭和五十八年四月三十日以降に新たに免状を取得された人は、五年ごとに更新の手続きが必要となります。

※更新手続きは、一年前からできます。

問い合わせ

▼詳細については、新潟運輸局労働課船舶職員係(☎〇二五―二四四一六一―、内線二二八)におたずねください。

学生を募集 海上保安庁

海上保安庁では、海上保安大学校と海上保安学校の学生を募集します。

受け付け期間

▼昭和六十二年九月十一日(金)から九月二十四日(木)まで。

受験資格

▼昭和三十九年四月二日(大)学校学生は、昭和四十二年四月二日(日)以降に生まれた人で、次に該当する人。

①高等学校を卒業した人。(来年度三月卒業見込みの人含む)

②高等専門学校第三学年の課程を修了した人。(来年度

三月修了見込みの人含む)

③大学入学資格検定合格者。(同等以上の資格者含む)

採用予定数

▼大学校学生：約五十人。

▼学校学生：(水路)約十人、灯台)約三十人、通信)約十五人、航海・機関・主計)約七十人)

試験日・会場

▼大学校学生：十一月七日(日)・八日(月)の二日間。▼学校学生：十一月八日(日)に新潟市で行います。

問い合わせ

▼詳細は、人事院関東事務局(☎〇三―二四一―六二一)におたずねください。

税務相談

(国税局税務相談室長岡分室担当)

▼九月二十四日(木)、午前十時から午後三時まで。

▼市役所一階会議室

国民年金相談

▼九月二十四日(木)、午前八時三十分から午後五時まで。

▼市役所市民課国民年金係

家庭児童相談

▼平日は午前九時～午後四時。

▼土曜日は午前九時～正午。

▼市役所別館(相談室)

心配ごと相談

▼毎週水曜日、午前十時から午後三時まで。

▼社会福祉協議会(本町六番)

青少年問題相談

▼平日は午前九時～午後四時。

▼土曜日は午前九時～正午。

▼市文化センター(相談室)

勤労者のみなさんへ 各種資金を融資

(財)新潟県労働者信用基金協会では、県内に居住する勤労者で、まだ労働金庫を利用できない多くの人たちに対し、労働金庫利用の道を開くため、必要な信用供与を行っています。

融資対象者

①勤労者で労働組合等がなく、直接労働金庫を利用できない人。

②自営業者。(従業員5人以下)

融資の種類▶下表を参照ください。

保証料率▶すべて(財)新潟県労働協会の保証が必要。

▶無担保～融資額の0.6パーセント。

▶不動産担保～融資額の0.16パーセント。

問い合わせ

▶詳細については、労働金庫長岡支店におたずねください。(☎33局6318番)

無担保

種類	用途	融資額	期間	金利
暮らしのローン	住宅・物産購入 教育・冠婚葬祭 レジャー資金等	100万円以内	5年以内	年10.30%
教育ローン	教育資金	200万円以内	10年以内	年8.80%
災害ローン	災害資金	100万円以内	10年以内	年8.30%

不動産担保

種類	用途	融資額	期間	金利
住宅ローン	新築・増改築・土地・物産購入	3,000万円以内	30年以内	年5.90%～6.30%
暮らしのローン	住宅・物産購入 教育・冠婚葬祭 レジャー資金等	1,000万円以内	30年以内	年6.90%～7.30%
災害ローン	災害資金	3,000万円以内	30年以内	年5.65%～6.05%

今月の税金

- ▶国民健康保険税
 - ▶国民年金保険料
 - ▶下水道受益者負担金
- 納期 9月30日

第9回守門マラソン大会 出場者を募集します

第九回守門マラソン大会を開催します。市民のみならず多数ご参加ください。

▼十時コース 栃尾高校 東谷小学校前折り返し。
▼二十時コース 栃尾高校 刈谷田川ダム折り返し。

開催期日
昭和六十二年十月十一日(日) 午前八時から受け付けを開始します。

会場(出発点)
▼栃尾高等学校グラウンド。
マラソンコース
▼三時コース 栃尾高校 稲正織物(柳前)平一折り返し。
▼五時コース 栃尾高校 アッセン所倉庫前(天下島)折り返し。

▼十時コース 栃尾高校 東谷小学校前折り返し。
▼二十時コース 栃尾高校 刈谷田川ダム折り返し。

種目
①小学生三・四年男子の部と女子の部 三時コース。
②小学生五・六年男子の部と女子の部 三時コース。
③女子の部(中学生以上) 五時コース。
④中学生男子の部 五時コース。
⑤健康マラソンの部 三時コース。(年齢・性別に
関係なく、どなたでも参加
することができます。

参加料(保険料等)
▼小・中学生 四百円。
▼高校生・一般 七百円。
申し込み
▼申し込み用紙に必要事項を記入し、参加料を添えて、守門マラソン大会事務局(市総合体育館内)に申し込みください。
※電話での申し込みは、受け付けいたしません。
申し込み期限
▼昭和六十二年九月二十五日(金)までに申し込みください。
問い合わせ
▼詳細については、大会事務局(市総合体育館内、☎52局五五七一番)におたずねください。

参加料(保険料等)
▼小・中学生 四百円。
▼高校生・一般 七百円。
申し込み
▼申し込み用紙に必要事項を記入し、参加料を添えて、守門マラソン大会事務局(市総合体育館内)に申し込みください。
※電話での申し込みは、受け付けいたしません。
申し込み期限
▼昭和六十二年九月二十五日(金)までに申し込みください。
問い合わせ
▼詳細については、大会事務局(市総合体育館内、☎52局五五七一番)におたずねください。

栃尾市美術展の 出品作品を募集します

市展開催期間
11月1日(日)~11月3日(火)

市は、「第十九回栃尾市美術展」を次により開催いたします。
美術愛好者のみなさんをはじめ、市民のみなさん多数の作品を出品いただくことを期待いたします。
▼昭和六十二年十一月一日(日)から十一月三日(火)まで。
▼展示会場
▼栃尾市総合体育館
▼作品の募集部門
▼日本画、洋画、書道、写真、彫塑、工芸の六部門。

▼栃尾市美術展の開催要項は、市民館(市文化センター内)および市内文具組合加入店に用意してあります。
▼出品作品の搬入日
▼昭和六十二年十月二十八日(水)、午前九時から午後八時までの間に、市総合体育館に作品を搬入してください。
※搬入日当日、都合のわるい人は、事前に市民館に申し出てください。
問い合わせ
▼詳細については、市民館(☎52局二〇二〇番)におたずねください。

県民手帳 (1988年版)

▶頒布価格 1冊330円

◎予約申し込みは、各区長さんを通じて行っています。お早めに申し込みください。

問い合わせ
▶市企画財政課へ。(☎52局5816番)

栃尾市下水処理センターを 一般公開します

九月一日から、下水道が一部使用開始になりました。汚水は、下水道本管を通じて処理場に流れ込んできます。この汚水を、きれいな水にのみがえらせるための施設「下水処理センター」(市内巻瀨四丁目)を一般公開します。
グループ・団体で申し込みください。
公開期間および時間
▼九月中の市の執務時間中申し込み
▼下水処理センター(☎53局五三三〇番)と見学日時を打ち合わせください。

身体障害者用トイレは 市総合体育館2階に設置

(市民会館・文化センター・総合体育館は、渡り廊下で接続)

市内中央公園には、市民会館、市文化センター、市総合体育館の三つの施設がありますが、これらの施設は、二階部分に渡り廊下を設け、接続されています。
身体障害者のみなさんで、これらの施設を利用される場合は、市総合体育館事務室(☎52局五五七一番)に連絡ください。
総合体育館にあるエレベーターで二階まで昇っていただき、文化センターや市民会館に移動することができます。
身体障害者用のトイレは、総合体育館二階に設置されていますので、ご利用ください。
なお、市民会館と文化センターには、身体障害者用のトイレはありませんが、文化センターの各階には洋式トイレが設置されていますので、ご利用ください。
身体障害者のみなさんには大変ご不便をおかけいたしますが、それらのトイレをご利用いただけますよう、お願いいたします。

事業主のみなさんへ

退職金づくりは、中退金で

中小企業退職金共済制度は、退職金制度をもつことが困難な中小企業を対象に、大企業と同じような退職金を支払うことができるように、国の援助で作られた制度です。

制度の特色
①国の制度ですので、安全・確実です。
②月々、少額の掛け金で、企業にあった退職金づくりができます。

③掛け金の一部と、制度の運営費は、国が負担します。
④掛け金は税法上、損金・必要経費として、全額免税となります。
⑤福利厚生施設を設置する場合、その資金を融資します。
⑥掛け金の種類
▼月額三千円から二万円までの十三種類があります。
加入の手続き

▼所定の申し込み書(市内金融機関に備え付けてあります)に、申し込み金(掛け金の一か月分)を添えて、最寄りの金融機関へ申し込みください。
問い合わせ
▼詳細については、中退金・退職金相談コーナー(☎〇三三四三六―四三五一)におたずねください。

青年海外協力隊の 隊員を募集します

説明会を11月14日(土)に
長岡文化会館で開催

国際協力事業団「青年海外協力隊事務局」では、昭和六十二年秋の募集を行います。

資格
▼原則として、満二十歳以上三十五歳までの日本国籍を
持つ青年男女。

募集職種
①農林水産部門 稲作、農業
土木、農業機械、家畜飼育
獣医師、野菜、果樹など。
②加工部門 陶磁器、溶接、
竹工芸、板金など。
③保守操作部門 建設機械、
電話線路、電気機器、工作
機械、無線通信機、電気工
事、自動車整備など。
④土木建築部門 建築、測量、
土木設計、土木施工、上下
水道設計など。
⑤保健衛生部門 医師、歯科
医師、看護婦、保健婦、助
産婦、薬剤士など。
⑥教育文化部門 婦人子供服、
家政、音楽、理数科教師、

募集期間
▼昭和六十二年十月十五日(木)から十一月三十日(月)まで。
説明会
▼十一月十四日(土)、午後五時

三十分から午後八時三十分まで、長岡文化会館(二階)において説明会を開催します。
※説明会では、映画上映、O
B体験談と相談会を行います。(入場は無料です)

日本語教師、システムエンジニアなど。
⑦スポーツ部門 体操競技、
バレーボール、柔道、空手、
陸上競技など。
問い合わせ

日本語教師、システムエンジニアなど。
⑦スポーツ部門 体操競技、
バレーボール、柔道、空手、
陸上競技など。
問い合わせ

日本語教師、システムエンジニアなど。
⑦スポーツ部門 体操競技、
バレーボール、柔道、空手、
陸上競技など。
問い合わせ

無料交通事故相談

新潟自動車保険請求センターでは、無料交通事故相談を開設しています。
交通事故を起こして、お困りの方はご相談ください。
相談日時
▼平日 午前九時三十分から午後四時三十分まで。
▼土曜日 午前九時三十分から正午まで。
※第二土曜日は、休みます。
相談料

▼専門の相談員が、親身になって無料で相談に応じます。
▼弁護士相談日
▼毎週水曜日の午後一時から午後四時まで。
相談会場
▼(株)日本損害保険協会、新潟自動車保険請求相談センター(新潟市本町通り七番町一〇八二 興亜火災新潟支店ビル五階 ☎〇二五―二二五―一八五二)

第二回 わがむら・わがまち 自慢の逸品まつり

近年「村おこし」や「一村一品運動」と名付けられた、地域活性化のための特産品づくりが全国的に活発化しており、新潟県においても市町村・商工団体・農協等が、さまざまな取り組みを行っています。
新潟県では、それらの活動を支援し、新しい特産品の販路開拓を図るため、「第二回 わがむら・わがまち自慢の逸品まつり」を開催いたします。
新潟県内各地域の五十六の市町村から、バラエティに富んだ特産品が展示即売され、特産品の手づくり実演・特産品のプレゼント・新潟県下の

ミスが大集合するなど、楽しい催しが盛りだくさんに予定されています。
栃尾市からは、「栃尾産まじり」、「栃尾産」、「油あげ」、「あま酒」、「蕨染めファンシーグッズ」、「ふる里宅配便」などが出品されます。
市民のみならず、多数ご来場ください。
会期
昭和六十二年九月十七日(木)から九月二十一日(月)までの五日間。
会場
▼大和デパート新潟店。

とちお 62 9,25 おしらせ版

発行 新潟県栃尾市長 編集 栃尾市企画財政課 ☎(0258)52-5816

消防設備士のみなさんへ 義務講習を行います

消防用設備等の工事または整備に関する講習(義務講習)を、次により実施します。

- 講習区分
 - ▼第一種から第五種および全類の甲・乙種消防設備士。
- 講習日
 - ▼昭和六十二年十一月十七日(火)から、各種類により日程が定められています。
- 講習会場
 - ▼新潟市会場ほか。
 - ▼受講申請書の受け付け期間
 - ▼昭和六十二年十月五日(月)から十月十二日(月)まで。

市民レクリエーション大会

お早めに申し込みください

栃尾市ボランティアグループ「えくぼの会」では、第四回市民レクリエーション大会を次により開催します。希望者は、申し込みください。

期日
▼昭和六十二年十月十一日(日) 午前九時三十分から午後三時三十分まで。

会場
▼栃尾東小学校体育館。

内容
▼レクリエーション、どん汁で昼食、ウォークラリーなど。参加対象者
▼三人から五人のグループでチーム編成して、参加してください。親子チームは大歓迎です。

参加費▼無料です。

持参するもの
▼昼食、おわん、はし、筆記用具等。

第6回 ゲートボール大会

第六回栃尾市ゲートボール大会を開催いたします。

期日
▼昭和六十二年十月二十日(火) 午前八時三十分から(中止)

会場
▼吉水運動広場・ゲートボール場。

参加資格
①栃尾市ゲートボール連盟加盟団体チーム。

②ゲートボール愛好者チーム。

チーム編成
①一チーム監督一名、選手五名以上七名以内とし、うち一名を主将とする。監督は選手として登録し競技できるが、この場合は選手七名の中に含まれる。

②栃尾市ゲートボール連盟加盟団体のみ、二チームまで出場できる。

参加料(保険料等)
▼連盟会員構成チームは千円。

連盟会員以外のチームは二千円。

申し込み
▼十月十二日(月)までに参加料を添えて、市教育委員会社会体育係(市総合体育館内)に申し込みください。

※申し込み期限後は、一切受け付けません。

その他
▼昼食等は、各自で用意してください。

問い合わせ
▼詳細については、市教委社会体育係(☎52局五五七一)におたずねください。

点 訳

初心者講習会

栃尾市点訳奉仕グループ「ほえみの会」では、初心者講習会を開催いたします。

期日(二回開催)
①昭和六十二年十月七日(水)、午後七時から午後九時まで。
②昭和六十二年十月十七日(火)、午後一時から午後三時まで。

会場▼栃尾市民会館

持参するもの▼筆記用具。

◎市民のみなさん、多数ご参加ください。

ごぞんじですか 検察審査会制度

交通事故や詐欺・おどしなどの犯罪によって、被害を受けて警察や検察庁に告訴されたけれども、検察官がその事件を裁判にかけてくれない(これを「不起訴処分」といいます)のは、納得できない。こんな不満をお持ちの人のために、検察審査会制度があります。

検察審査会は、選挙権を有する国民の中から「くじ」で選ばれた十一人の検察審査員が、国民を代表し、住民としての健全な良識に従って、検察官の不起訴処分を調べなおしてくれる民主的な国の機関です。

相談や審査の申し立てについての費用は、一切かかりません。お気軽に次のところへご相談ください。

相談先
▼長岡検察審査会事務局(長岡市三和三丁目九番地二十八 裁判所構内 ☎35局二一四一番)

消火器の訪問販売にご注意ください

最近、消防署員に似た服装をして消火器の訪問販売をしている、悪徳セールスマンがいるようです。

「消防署の委託を受けてきた」とか、「消防署の指定を受けてきた」と、言葉たくみに消火器を販売しているようです。

消防署や消防団では、消火器の訪問販売は行っていません。もし、このような人が訪問したら、すぐ地元の消防団員か消防署に通報してください。

最近、消防署員に似た服装をして消火器の訪問販売をしている、悪徳セールスマンがいます。

その際には、地元消防団員が各家庭にお伺いいたしますので、よろしくお願ひします。悪徳セールスマンには、くれぐれもご注意ください。

「40歳からの健康週間」 保健事業に積極的参加を

昭和六十二年十月十日(日)から十月十六日(金)まで「四十歳からの健康週間」が始まります。

壮年期・実年期からの健康管理については、栄養をはじめ運動や休養など、日常生活管理とともに、健康診断の定期的受診等が重要です。

栃尾市は、老人保健法に基づく保健事業を年間計画をたてて実施しています。

市民のみなさんの積極的なご参加をお願いします。

老人保健法による保健事業

①一般健康診査

- ②一般診査(問診、身体計測、血圧測定、検尿、血清コレステロール、GOT・GPT測定を行います)。
 - ③精密診査(循環器検査、貧血検査、血糖検査を行います)。
 - ④胃がん検診
 - ⑤子宮がん検診
 - ⑥健康教育
 - ⑦健康相談
 - ⑧健康手帳の交付
 - ⑨機能訓練
 - ⑩訪問指導
- 壮年期・実年期の市民を対象に、以上のような保健事業を実施しています。
- 問い合わせ
▼詳細については、市保健衛生課予防衛生係(☎52局五八三六番)におたずねください。
- 目と巻測二丁目のく一部
十月二十日(火)、午前九時三十分から午前十一時まで。
山田町のく一部、土ヶ谷の全庁▼十月二十七日(火)、午前九時から午前十一時まで。

作業停電

次の地域を作業停電します。

原町三丁目の全庁、原町二丁目

乳幼児健診

会場▶市役所別館
時間▶午後1時までに集合

◎4か月児健診・7か月児健診には、スプーンと筆記用具を持参してください。

◎1歳6か月児健診・2歳児歯科健診・3歳児健診には、お田之口



子さんのハブラシを持参ください。引馬百合菜ちゃん(9月8日) (健診前に歯を磨くこと) (4か月児健診) ◎3歳児健診では、尿検査を実施。(4か月児健診) ※受診は、栃尾市民に限ります。 ※母子手帳を忘れずに持参してください。

健診名	月日	対象者生年月
4か月児健診	10月13日(火)	62年6月生まれ
7か月児健診	10月9日(金)	62年3月生まれ
1歳6か月児健診	10月8日(木)	61年4月生まれ
2歳児歯科健診	10月15日(木)	60年10月生まれ
3歳児健診	10月14日(水)	59年5月生まれ

母親教室(後期)

月日	会場	時間	対象者
10月6日(火)	文化センター 学習室(2階)	午後1時～4時30分	11月・12月に出産予定の妊婦

総合健康相談

◎赤ちゃんのことからお年寄りのことまで、健康について相談のある人は、おいでください。

相談担当者▶医師、保健婦、栄養士

月日	会場	時間
10月27日(火)	市役所別館	午後1時～午後2時

予防接種

会場▶市民会館
時間▶午後1時30分～午後2時

◎三種混合2期は、1期完了後1年から1年半の間に受けてください。

◎麻疹は、午後1時10分までに集合ください。 ※母子手帳を忘れずに持参してください。 ※問診票は、必ず記入してきてください。

種類	月日	対象者生年月
三種混合1期2回目	10月16日(金)	60.4~60.8
麻疹	10月20日(火)	60.10~61.3
	10月23日(金)	

市民文化財めぐり

見学先は、小千谷市、高柳町、柏崎市

市教育委員会は、一般市民を対象に「市民文化財めぐり」を開催いたします。

今年の見学先は、小千谷市・刈羽郡高柳町および柏崎市です。

参加を希望する人は、申し込みください。

・刈羽郡高柳町 ↓ 米山山荘（昼食・柏崎市） ↓ 番神堂（柏崎市） ↓ 多多神社本殿（国重文・柏崎市）

開催期日
▼昭和六十二年十月十七日（日）、午前八時から午後五時まで（雨天決行）

見学先
▼魚沼神社阿弥陀堂（国重文・小千谷市） ↓ 山本山（小千谷市） ↓ 貞観園（国名勝）

集合時間
▼午前八時二十分までに集合ください。（午前八時三十分出発）

対象者
▼柏崎市に在住または勤務している人。（小学校四年生以下の方は、保護者同伴でなければ参加できません）

募集定員
▼四十人。（定員になりしだい締め切ります）

参加費
▼一人二千円。（昼食代および見学料）

募集人員
▼三十九人。（定員になりしだい締め切ります）

申し込み
▼十月六日（火）から十月八日（木）までの市の執務時間中に、参加費二千元を添えて、市教育委員会社会教育課（市文化センター内）に申し込みください。

問い合わせ
▼詳細については、市教委社会教育課（☎52局一〇一八番）におたずねください。

市民ハイキング大会

第七回市民ハイキング大会を次により開催します。

自然に恵まれた柏尾市の山野を、秋の一日、紅葉狩りをしながら歩いてみませんか。

参加希望者は、お早めに申し込みください。

コース
▼ス三十分 ↓ 半蔵金 ↓（歩き六十分） ↓ 花立峠 ↓（歩き三十分） ↓ 鋸山 ↓（歩き三十分） ↓ 真木林道 ↓（歩き十五分） ↓ 林道分岐点 ↓（歩き三十分） ↓ いこいの森（昼食・休けい） ↓（歩き二十分） ↓ 八方台 ↓（バス五十分） ↓ 柏尾市総合体育館前

開催期日
▼昭和六十二年十月二十五日（日）。（雨天の場合は中止）

ハイキングコース
▼柏尾市総合体育館前 ↓（バス集合場所）

集合時間
▼午前八時二十分までに集合ください。（午前八時三十分出発）

対象者
▼柏崎市に在住または勤務している人。（小学校四年生以下の方は、保護者同伴でなければ参加できません）

募集定員
▼四十人。（定員になりしだい締め切ります）

参加費
▼一人三百円。（保険料・入浴代として）

申し込み
▼十月二十日（火）までに参加料を添えて、市教育委員会社会教育課（市総合体育館内）に申し込みください。

その他
▼山歩きに適した服装と靴で参加してください。（なお、天候により、雨具の用意をお願いします）

昼食や飲料水等は、参加者各自が用意してください。

開催期日当日、天候が不順で、開催がやぶまれる場合は、午前七時三十分までに市教委社会教育係（☎52局五五七一番）に問い合わせください。

きのこ講習会

市民館は、きのこの鑑別と料理方法の講習会を、次により開催いたします。

開催期日
▼昭和六十二年十月八日（木）、午前九時から午後四時まで。きのこの採取地

市内八面地区。

日程
①開催日当日、午前九時までに市文化センターに集合してください。

②八面地区で午前九時三十分から午前十一時三十分までのきのこ採取を行います。

③市文化センターで正午から習会を時間を繰り上げて行います。

問い合わせ
▼詳細については、市民館（☎52局二〇二〇番）におたずねください。

パソコン教室

市民館は、情報化時代にあわせ、身近に導入されている先端機器のパーソナルコンピュータについての初級知識を学んでいただくため、次により「パソコン教室」を開催いたします。

開催期日
▼昭和六十二年十月十二日（月）、十月十三日（火）、十四日（水）、十五日（木）の四回シリーズ。

時間
▼各開催日とも、午後七時から午後九時まで開催。

会場
▼柏尾市文化センター（第二研修室）

対象者
▼市内在住もしくは勤務している一般成人。

募集人員
▼二十四人。（定員になりしだい締め切ります）

受講料
▼無料です。

機器数
▼八台用意します。

学習内容
①コンピュータとは何か。
②外部記憶装置とその種類。
③インターフェイスについて。
④OSとプログラミング言語。BASIC。
⑤実習およびまとめ。

申し込み
▼昭和六十二年十月二日（金）から市民館（市文化センター内）で受け付けます。

問い合わせ
▼詳細については、市民館（☎52局二〇二〇番）におたずねください。

ワイプロ教室

市民館は、家庭や職場に普及しているワード・プロセッサについての基礎知識を学んでいただくため、次により「ワイプロ教室」を開催いたします。

開催期日
▼昭和六十二年十月十九日（月）、二十日（火）の二回シリーズ。

時間
▼各開催日とも、午後七時から午後九時まで開催。

会場
▼柏尾市文化センター（第二研修室）

対象者
▼市内在住もしくは勤務している一般成人。

募集人員
▼二十四人。（定員になりしだい締め切ります）

受講料
▼無料です。

機器数
▼八台用意します。

学習内容
①ワイプロの機能について。
②各装置の役割について。
③キーボードの操作方法。
④実習。

申し込み
▼昭和六十二年十月二日（金）から市民館（市文化センター内）で受け付けます。

問い合わせ
▼詳細については、市民館（☎52局二〇二〇番）におたずねください。

きのこ狩りのシーズンです つつが虫病にきをつけよう

柏尾市では、今年も五月から現在までに、つつが虫病の眞性患者が二人でています。

感染地域は、西谷方面と市外地（長岡市）となっております。

最近のつつが虫病は、新型つつが虫病といわれ、山林や草原だけでなく、耕作地にまで入り込んでおり、あらゆる地域で感染しています。

新型つつが虫病は、秋のきのこ狩りシーズン（十月から十一月）に発生しやすいので、次のことに注意して、つつが虫にさされないようにしましょう。

①山や畑にでかけるときは、長グッツや手袋、長袖のシャツを着用し、できるだけ素肌を露出しないようにしましょう。

②衣服や皮膚露出部には、防虫スプレーを事前に塗布しましょう。

③衣服を脱いだら、草や土の上に置かないようにしましょう。

④草むらに横になって休息したり、用便をしないようにしましょう。

⑤帰宅後は、更衣・入浴をし、皮膚にさし口がないかどうか、よく調べましょう。

新型つつが虫の症状
▼さされると、一週間から二週間後に発熱や発疹、頭痛、リンパ節腫脹があらわれますので、このような症状がでてきたら、すみやかに医療機関で受診してください。

その他
▼つつが虫病は、人から人への感染はありません。

問い合わせ
▼詳細については、市保健衛生課予防衛生係（☎52局五八三六番）におたずねください。

精神衛生相談

柏尾保健所では、次により精神衛生相談を行います。相談は無料です。お気軽にご相談ください。

相談対象者
①夜よく眠れない人。
②イライラする人。
③気持ち沈みがちの人。
④アルコール中毒などで困っている人。

その他、心のことで相談のある人。

相談期日
▼昭和六十二年十月九日（金）、午後二時から午後三時まで。

相談会場
▼柏尾保健所（市内新栄町）

相談担当者
▼悠久荘の専門医師。

問い合わせ
▼詳細については、柏尾保健所（☎52局三三三五番）におたずねください。

血 とき 10月5日（月） 10月28日（水）

午前10時～午後3時30分

市役所一階会議室

献血にご協力ください。

村民を大募集

「はつらつ柏尾ヤング村」

市民館と市勤労青少年ホームは、郷土の明日を担う若者たちの交流の場として、「ピッグサークル」はつらつ柏尾ヤング村」をスタートさせます。

そこで、ヤング村の村民を大募集いたします。あなたのエネルギーをぶつけてみませんか。

募集村民
▼市内在住者および市内勤務者で、満十八歳以上の独身男女。（全日制高校生は除きます）

申し込み
▼九月三十日（木）までに、市民館（市文化センター内）か市勤労青少年ホーム（市内滝の下町）に、申し込みください。

◎申し込み期限後でも、随時

参加を受け付けます。

第一回イベント
「ヤング村独立祭」

期日
▼昭和六十二年十月三日（日）、午後七時から開催。

会場
▼市民館宴会会場

内容
▼飲んで食べて踊って二千元ポッキリです。

※チケットは、市民館と市勤労青少年ホームにあります。

その他
▼事業内容などの計画立案は、ヤング村の村民が決定し、自主運営で行っていただきます。

問い合わせ
▼詳細については、市民館（☎52局二〇二〇番）か市勤労青少年ホーム（☎52局四四三三番）におたずねください。