

# 教えと育ての ミニ・アドバイス

## 『心も体も健康な子に』

— 小学校前期② —

栃尾市立中野俣小学校

校長 堀 江 順 子

よい子に育てていくためには、心も体も健康でなくてはなりません。いくら心のことを気を付けても、体が健康でなくては、心はのびのびとはしてくれません。

では、健康であるためには主に、どんなことに注意したらよいのでしょうか。

### 歯の健康

歯は一生使うものですから、これが良いか悪いかは、その人の一生の健康を支配すると言ってもよいでしょう。

まず、歯の抜け変わり始める前後から、食べ物をよくか

### 便秘について

本当に健康であるときは、一日一回は便通があるのが普通です。

### 食事について

毎日の食事についても、心をくばりましょう。栄養について大切なことは、いろいろ

### 睡眠について

睡眠も健康を大きく支配します。低学年の子どもは、少

### たくましい子に育てる

これからの子どもは、体を丈夫にし、たくましく生きる子に育てたいものです。

「危ない、危ない」となにもさせないことではなく、実際に危険にぶつかつたときに、反射的に体が動いて危険をさけられるよう、日ごろから身に付けさせておくことが大切

です。そのためには、かすり傷の一つや二つ恐れずに、積極的に仲間と外で遊ばせましょう。

ちよつと高いところから跳び降りたり、細いところをくぐりぬけたりして、敏しょう性を養うとよいでしょう。

子どもは、危険なことにぶつかりながら、自分で自分の身を守ることを覚えていくのです。少しくらいのきかん坊、大いにけつこうです。

最後に、心の健康として「感謝の心」、「思いやりの心」を持つ、子どもに育ててくだささい。「ありがとう」、「すみません」、「どうぞ」の言葉を子に。また、「人の心の痛み」のわかる子に。

## 農業者の代表決まる

七月二十七日に第一回委員会を開催

新しい農業委員十五人が決まりましたので、おしらせいたします。

任期満了にともなう、栃尾市農業委員会委員の一般選挙は、七月五日告示、七月十二日投票日として仕事を進めてきましたが、立候補届け出締め切りの八日午後五時までに、候補者数が選挙による委員の定数十五人を超えなかつたため投票を行わず、七月十三日の選挙会で当選を決定し、同日当選証書を渡しました。

当選した十五人のみならずは、今後三年間、農業者の代表として、農地等の利用関係の調整や交換分合、農業振興関係等の仕事に従事されます。当選者は、次のみならずです。

- ① 酒井誠一さん(平)
- ② 諸橋 茂さん(半蔵金)
- ③ 渋谷春夫さん(寒沢)
- ④ 酒井 勲さん(津谷)
- ⑤ 渋谷恵助さん(吉水)
- ⑥ 嶋田 一郎さん(岩野)
- ⑦ 阿部惣吉さん(下塩)
- ⑧ 八木利作さん(大野町)
- ⑨ 佐藤忠雄さん(二日町)
- ⑩ 宮中 忍さん(上擦出)
- ⑪ 大橋栄作さん(金沢)

市農業委員会は、さる七月二十七日(月)、第一回の委員会を開催し、会長などの互選を行いました。

### 会長に

阿部惣吉氏

- 会 長 阿部惣吉さん
- 会長代理 酒井誠一さん
- 農政部長 諏佐喜一さん
- 同副部長 宮中 忍さん
- 振興部長 嶋田 一郎さん
- 同副部長 大橋栄作さん



## 火祭り にぎわう

好天に恵まれた7月24日、恒例の“秋葉の火祭り”が、秋葉公園野外ステージで行われました。

火祭りも今年で41回を数え、栃尾の観光行事として広く知られるようになり、市内外からおおよそ3,000人の見物客が訪れ、盛り上がりました。

秋葉神社は、静岡県の秋葉寺とともに、日本総本廟の称号をもつ火防神(ひぶせのかみ)として、県内外の多くの信者から信仰されています。

訪れた見物客は、火難消除、無病息災を祈りながら火渡りを行い、火祭りを終わりました。

# とちお 62,8 No. 368

発行 新潟県栃尾市長 編集 栃尾市企画財政課 ☎(0258) 52-5816

とちお三六八号昭和六十二年八月十日発行 毎月十日一回発行

昭和62年度栃尾市住宅建設緊急対策資金第2次募集

受付期間▶ 8月31日(月)まで 申込先▶ 第四銀行、北越銀行、新潟相互銀行、長岡信用金庫の各栃尾支店、栃尾市農業協同組合。

# オし/た/ち/が/守/る

## 地域の安心を支える消防団

### 時代の変化と消防団 再編と減員を検討中

栃尾市の消防団は、現在十二分団八十八部、八百二十九人で構成されています。昭和三十一年に田中野俣村、半蔵金村を吸収合併し、現在の市域になったときの二十七分団二千三百九十人と比べると、分団数は半分以上に、団員数はおよそ三分の一に減少しています。このように、消防団の組織が縮小されたのは、消防ポンプの小型軽量化により、自動車積載が可能になったことなど、機械設備の改良が進んだことと、道路整備により、火災現場までの所要時間が大幅に短縮されたことが、大きな理由といえます。

その反面、道路事情がよくなって通勤圏が拡大し、日中その地域に不在となる人が多くなつてしまし、結果として、消防団員になり手がないという悩みと、団員になつても災害現場から離れているため、情報を得るのが難しく、出勤が遅れるなどの不安が発生します。

幸い、消防団員雇用事業主のみなさんの理解により、勤務時間中の災害出動はスムーズに行なわれていますが、ちなみに、団員の日中不在状況を見てみると、昭和六十一年度、団員九百十九人中他市町村勤務者は百六十三人、自らの分団以外の市内勤務者は四百三十二人のべり、日中不在率は六十四・七％となっています。

また、過去五年の統計でも、火災の六十％が午前六時から午後七時の、十一時間に発生しており、常にその地域にあって、災害に即応できる団員で組織する消防団が理想といえます。

市は、機械の更新を進め、時代の変化に対応した分団の再編成と、適正な消防団員数について、検討を行っています。



▲ 堂々の市中行進 (消防演習で)



◀ 今年度一位、原町チームの訓練

**消防団データ(61年度)**

分団・部数：1本部12分団88部  
 団員数：919人  
 出動回数と人数：445回7,605人

火災	19回707人
特別警戒	208回621人
演習・訓練	32回2,306人
講習会	11回1,346人
家庭査察	156回1,869人
その他	19回756人

◎ 消防団員の職業

農業	70人
建設業	225人
製造業	357人
うち繊維関係	305人
卸小売業	106人
金融保険業	10人
運輸通信業	32人
サービス業	116人
公務	3人

火災など、非常の場合に出動し、被害を最小限に食い止める消防団。この消防団は、みなさんご存知の江戸町奉行大岡越前守忠相が組織した「町火消」が原形だといわれています。

消防団の活動は、主に消火活動ですが、風水害における警戒活動や、遭難者・行方不明者の捜索など、負わされた任務は危険を伴い、かつ広範囲にわたります。

消防団員は、地域住民の有志で、日常それぞれの仕事に従事しながら、有事のときに召集され、消防活動にあたります。

職業としてでなく、市民の安全を支えてくれる消防団のみなさんは、危険な消防活動を迅速、正確、安全に行うため、厳しい訓練を重ねています。

今年も例年になく、火災が多発していますので、地域を守る消防団にスポットを当ててみました。

日ごろの訓練を発表する消防演習



### 素早い消火は 日ごろの訓練

消火の基本は、何といっても早く消すこと、初期消火です。

毎年行われている、消防団のポンプ操法競技会は、早く安全に消火体制を作るための、重要な訓練でもあるのです。

競技は、指揮者と一番員、二番員、三番員の四人のスピード、規律、正確度で競われます。指揮者の「操作始め」の号令により、設置してある消防ポンプに、吸水管・消火ホース三本を接続し、七十センチの目標に向かって行き、放水を始めるまで四十五秒以内、「放水やめ」から装備を撤収し、元の体制に戻すまで九十八秒以内で行わなければならない。

このスピードで操作するには、訓練を繰り返すしかありません。訓練によって体得した、正確な操作とスピードが、実際の消火活動に役立っているのです。

七月五日、栃尾南小学校を会場に行われたポンプ操法競技会には、市内十二分団から各一チームずつが出場し、厳しい審査の結果、第三分団第四部の原町チームが一位となり、栃尾市代表として、八月二日の県消防大会消防操法競技会に出場しました。

その原町チームの訓練は、市の操法競技会までに三十五回、その後県操法競技会まで十八回にも及んでいます。

選手四人はもとより、訓練を支援してきた消防団の苦勞は、並み大抵でないのです。このように、すべての消防団員の「いざ」というときのための訓練が、私たちの生命と財産を守ってくれているのです。



消火器の使用法を指導する消防団員

# 消火よりまず防火

## ウツカリなくして

## シツカリ防火

「盗人の取り残しはあれど火事の取り残しはなし」泥棒の被害に遭うことがいわずにはありませんが、火災が泥棒の被害とは比べものにならない例として、また火災を起こさないようにという戒めのことわざです。

ところが、今年市内ですでに十七件の火災が発生し、死者一人、負傷者一人という人的被害と、家財などで九千七百八十三万円の損害額となつています。

昭和五十七年から六十一年までの五か年平均では、件数で十六・八件、損害額四千九百二十六万円で、今年はずか半年ほどで、件数が平均を上回り、損害額は平均の二倍近くに達しているのです。まさに異常事態といわなければなりません。

▼鍋を火にかけたら、その場を離れない。  
▼寝たばこは絶対しない。  
▼たき火、花火には水バケツを用意する。  
▼寝る前、出かける前には、火の元を確かめる。  
などに常に気をつけ、火事に遭わないようにしましょう。

火事を出さない。この最も大事な基本を守ってもらうための指導も、消防団の大事な任務です。  
春と秋の二回行う、一般家庭の予防検査もその一つです。各家庭から書いていただいた家屋の見取り図に基づいて、火を使用する器具が正しく使われているか、灯油・プロパンガスの貯蔵は基準どおりか、非常口は確保されているかなど、実際にみなさんのお宅に伺い、防火の指導を行っています。

また、主婦のみなさんから、火災に対する意識を高めてもらおうと、地域別に防火懇談会を開き、火災の事例をもとに話し合ったり、消火器を使って火を消す体験をしてもらっています。

消防団が、いかに訓練を積み重ねても、出火したら被害なしでは済まされません。常に「うっかりよりしつかり」の気くばりで、消火の前に防火「心」をかけて欲しい、というのが、栃尾市消防団員八百二十九人全員の願いです。

写真をもとに防火の話し合い



# お母さんもやりました

## 子ども会の火の用心パトロール

～繁窪～

市内繁窪では、小学生による火の用心の呼びかけが、今も行われています。

「マッチ一本火事の元、火の用心……」と、六年生をリーダーに、数人のグループに分かれて、地域のすみずみまで呼びかけます。

この子どもたちによるパトロールが始まったのは、昭和十五年ごろといわれ、すでに四十五年以上も続けられていることになりました。

このパトロールは、雨の日とか冬の雪の多い日を除き毎日行われます。あるお母さんは、「火の用心……」の声で夕食の準備をしている台所に聞こえてくると、「火の元は大丈夫かな」と、身の回りに気をつける、と話してくれました。

このお母さんも、小学生のとき「火の用心」を回ったといい、地域では、代々続けられてきた「火の用心」が、防火意識を高め、すばらしい伝統となって受け継がれていることがわかります。



毎日続けられる「火の用心……」

## また挑戦「無火災三十年」



第12分団第1部(繁窪) 部長 波形 幸男さん

無火災三十年以上、これが繁窪のみんなの大きな誇りだったんですが、残念なことに昨年の冬、屋根の雪降しでプロパンガスのホースが抜け、爆発するという事故があつて途絶えてしまいました。

しかし、三十年以上も火事が無かったというのは、たまにたまに、地域のみなが、火事を出さないことに気を配っていたからだと思います。そして、みんなが火の取り

扱いに気をつけるものになつているのは、子どもたちのパトロールなんです。私も農作業が終つたあと、子どもたちの声を聞いて、たき火の後始末は大丈夫だったかな、ともう一度確認することがあります。

区民みんなが、子どもたちに感謝しています。その意味でもこれから、前の無火災期間以上の記録をつくろうと思つていきます。

### 10年以上無火災地区

年数	町名	世帯数	人口
23	田代	8	28
21	梅野	28	134
19	大町	75	265
〃	松尾	25	105
16	塩新	30	124
〃	平中	18	96
14	吉水	113	471
〃	寒沢	18	58
13	巻布	106	416
〃	沖布	27	107
12	大川	57	269
11	半蔵	105	346
〃	山葵	46	206
10	山谷	121	459
〃	山屋	15	64

61年度における  
市民1人当りのおもな

# 歳出

(昭和62年3月末現在の  
住民登録人口による)

## 教育費



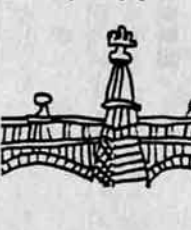
37,779円

## 総務費



35,983円

## 土木費



35,639円

## 民生費



33,841円

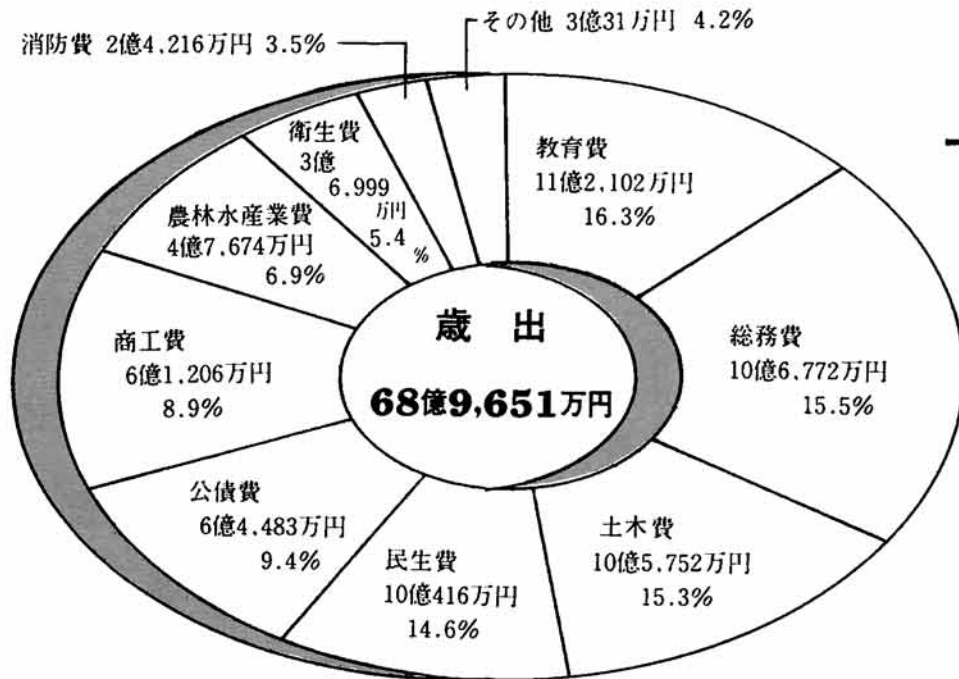
## 公債費



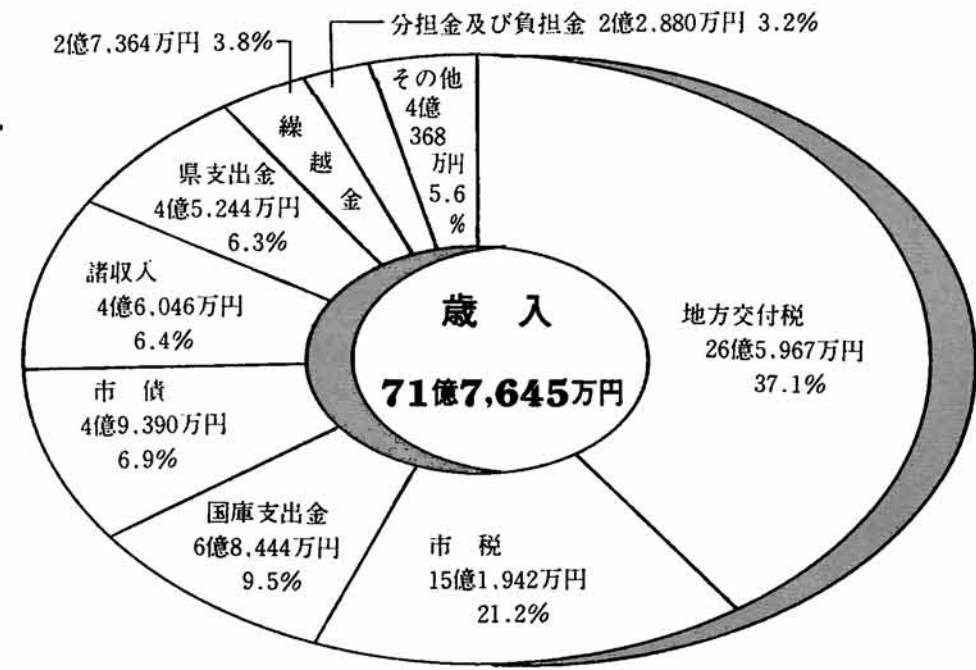
21,731円

# 昭和61年度財政事情の公表

## 市の家計簿は2億7,982万円の黒字



# 一般会計



昭和61年度の財政事情を公表いたします。  
市の財政については、上期と下期に分けて年2回公表することとなり、昭和61年度分の歳入と歳出の執行状況を示したものです。  
歳入総額で71億7,645万円、歳出総額69億9,651万円となり、歳入歳出差引2億7,994万円となりました。このうち翌年度への繰越事業分12万円を差し引いた2億7,982万円が実質的黒字額で、昭和62年度に繰り越されました。

61年度における  
市民1人当りのおもな

# 歳入

(昭和62年3月末現在の  
住民登録人口による)

## 地方交付税



89,633円

## 市税



51,205円

## 国庫支出金



23,066円

## 市債



16,645円

## 県支出金



15,248円

### 国民健康保険 (単位: 万円)

歳入		歳出	
科目	金額	科目	金額
国民健康保険税	54,042	保険給付費	88,397
国庫支出金	51,009	老人保健拠出金	20,567
その他	16,615	その他	7,051
計	121,666	計	116,015

歳入歳出差引 5,651万円

### 老人医療 (単位: 万円)

歳入		歳出	
科目	金額	科目	金額
支払基金交付金	63,819	医療諸費	91,718
国庫支出金	19,195	その他	2,057
その他	10,761		
計	93,775	計	93,775

歳入歳出差引 0

### 下水道 (単位: 万円)

歳入		歳出	
科目	金額	科目	金額
市債	71,514	下水道事業費	112,186
国庫支出金	36,586	公債費	11,814
繰入金	16,487	その他	4,974
その他	5,913		
計	130,500	計	128,974

歳入歳出差引 1,526万円 地方債現在高 24億4,180万円

### 簡易水道

歳入 1,591万円 歳出 974万円  
歳入歳出差引 617万円 地方債現在高 6,302万円

### ガス事業 (単位: 万円)

資産の部		負債・資本の部	
科目	金額	科目	金額
固定資産	121,888	負債	10,784
流動資産	28,753	自己資本金	24,602
		企業債	49,894
		剰余金	65,361
		(当年度純利益)	(5,863)
計	150,641	計	150,641

### 上水道事業 (単位: 万円)

資産の部		負債・資本の部	
科目	金額	科目	金額
固定資産	239,628	負債	8,214
流動資産	19,596	自己資本金	18,412
		企業債	136,043
		剰余金	96,555
		(当年度純利益)	(666)
計	259,224	計	259,224

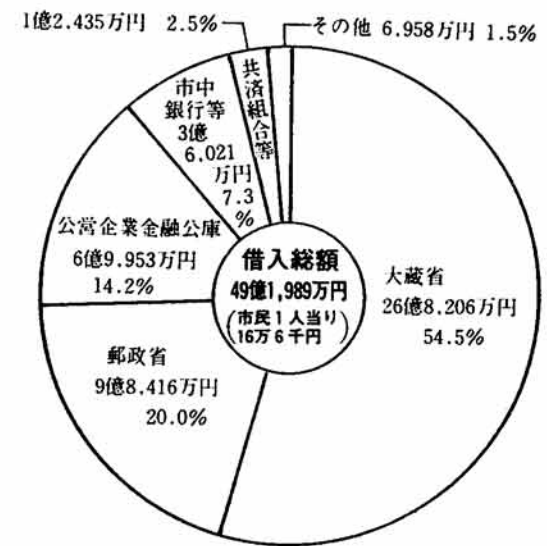
## 61年度中のおもな仕事

- ▼総務費  
檜原工業団地道路改良等工事... 5,881万円
- ▼民生費  
守門の里建設費補助金... 7,363万円
- ▼農林水産業費  
大野原ほ場整備事業... 2,740万円  
滝之口ほ場整備事業... 3,816万円  
大川戸ほ場整備事業... 5,379万円  
農林地一体開発整備P事業... 3,158万円  
林道開設舗装事業... 7,362万円
- ▼土木費  
道路新設改良舗装事業... 34,842万円  
妻ノ神橋上部工事... 2,567万円  
栗山沢・新山線舗装工事... 1,340万円  
凍雪害防止事業(流雪溝)... 1,650万円  
臨時市道整備事業... 3,920万円  
流雪溝関連工事... 2,991万円  
備橋整備事業... 12,237万円  
中央公園整備事業... 1,499万円
- ▼消防費  
救急指令装置整備事業... 1,221万円
- ▼教育費  
刈谷田中学校々舎建設事業... 39,799万円
- ▼災害復旧費  
農地等災害復旧事業... 5,583万円  
公共土木等災害復旧事業... 3,791万円

## 財産の状況

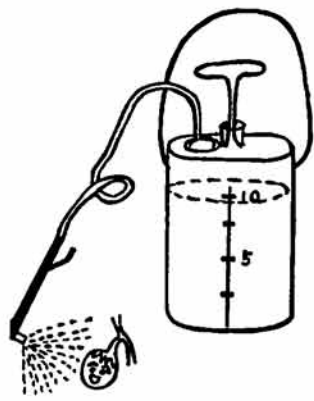
土地	981,501㎡
建物	107,154㎡
有価証券等	7,247万円
積立基金	15億9,002万円
運用基金	2億5,174万円

## 市債借入先別現在高



### 普及所コーナー

## 野菜の防除方法



野菜の防除は、殺虫剤と殺菌剤を混ぜて、効果的に使  
用しましょう。

### 防除液の作り方

- ① 5リットルから6リットル入る容器に水を入れ、殺虫剤・殺菌剤の順で溶かし、よくかくはんする。
- ② 散布機に①の溶液を入れ、水を足して10リットルにする。
- ③ 散布機をよく振り、混ぜ合わせる。

### 散布上の注意

- ① 晴れた日の夕方に行う。
- ② 葉の裏にもたっぷり散布する。
- ③ 10日に1回かける。

### 問い合わせ

▶ 水稲・野菜・畜産・生活などについてのおたずねは、三古農業改良普及所栃尾班へ。(☎35局3466番)

### 混合例

	水10ℓ(おむね5升)に溶かす量			
	殺菌剤	量	殺虫剤	量
例1	ダコニール(水)の600倍	17g	オルトラン(水)の1,000倍	10g
例2	ダコニール(水)の600倍	17g	DDVP(乳)の1,000倍	10g
例3	ダイファー(水)の400倍	25g	オルトラン(水)の1,000倍	10g
例4	ダイファー(水)の400倍	25g	DDVP(乳)の1,000倍	10g
例5	ビスダイセン(水)の400倍	25g	オルトラン(水)の1,000倍	10g

## 公共下水道の使用を開始します

昭和五十五年年度から進めてきました、公共下水道事業の第一期工事が完成し、いよいよ九月から使用開始できることになりました。

下水を処理する「下水処理センター」は、八月末日に使用可能となりますので、これまでに下水道管業工事の終わった区域から順次使用開始していただきます。市民のみなさんご理解とご協力をお願いいたします。

## 使用開始期日は 9月1日から 使用開始区域は 10地区です

公共下水道の使用開始については、下水道法の規定により、市長が公示をすることになっていきます。

第一次の使用開始区域と使用開始期日を、次のとおり公示いたしました。

使用開始期日(下水の処理を

開始すべき年月日)  
▼昭和六十二年九月一日  
使用開始区域(下水を処理すべき区域)

▼金町一丁目、金町二丁目、中央公園、本町、東町、谷内一丁目、谷内二丁目、仲子町、滝の下町、旭町、天下島一丁目の全部および天下島二丁目の一部。

公共下水道が使用開始になりました区域では、下水等の汚水を水路や河川に放流することが規制されます。これは、これまで本紙等でお知らせしてきましたが、このほか、下水の排水設備の工事方法及び金融資、奨励金などの制度を用意し、市民のみなさんに便宜を図ることにしています。なお、詳しくご理解いただくため、該当する町内ごとに

## 下水道排水設備工事に 設置資金融資制度 設置奨励金制度

順次説明会を開催いたしますので、できる限り出席くださいますよう、お願いいたします。

下水道が使用開始になりますと、宅地内の汚水排水設備の工事を行っていただくこととなります。

この工事を促進するため、排水設備等設置資金融資制度と排水設備の設置奨励金制度を定めました。

### 排水設備等 設置資金融資制度

排水設備工事費に対し、次の条件により融資を行います。**融資金額**

▼排水設備工事費(便所、風呂等の改造費は含まない) 呂等の改造費は含まない)

### 排水設備の 設置奨励金制度

排水設備の設置および便所の水洗化を普及促進するため、次の条件により奨励金を交付いたします。

**奨励金の額**

▼排水設備工事費(便所および風呂場等の改造費は含まない)を対象に、四十万円を限度とし、次の区分によ

を対象とし、四十万円を限度とします。

**利率**

▼昭和六十二年度については、年五・二五パーセント。

**融資期間**

▼三十六か月以内。

**償還方法**

▼融資月の翌月から、元利均等償還。

**連帯保証人**

▼一人。

**融資対象者**

▼下水道受益者負担金および上下水道使用料を滞納していないこと等。

**融資の申し込み**

▼下水道排水設備工事を行うとき、市に提出しなければならぬ「排水設備等計画確認申請書」と同時に、「排水設備設置資金借入れ申し込み書」を提出していただくこととなります。

### 前栃尾市長

## 渡辺芳夫氏逝去



渡辺芳夫前市長(七十九歳)が、七月二十二日、脳梗塞のため急逝されました。

渡辺前市長は、昭和四十五年初当選以来、四期十六年に渡り、市政発展に尽くされました。ご冥福をお祈りします。

七月二十一日付けで「熱四等旭日小綬章」を、二十二日付けで「従五位」に叙されました。

なお、ご子息の公夫さんから、市に香典返しとして百万円の寄附をいただきました。

## 防災手帳

## 台風 に備えて

台風は、強い風と大雨を伴い、そのもたらす災害は、きわめて大きいものがあります。しかし、十分な準備と心構えがあれば、被害を最小限に食い止めることが可能です。

**台風が来る前に**

①窓や雨戸は、しっかりと施錠したうえ、必要なら外から棧を打ち、補強しておきましょう。ガラスには、ビニールテープをはっておくこと、いっそう安全です。

②板塀などは支柱をたて、庭木にも添え木をしましょう。

③テレビアンテナや看板などは、針金でしっかりと固定しておきましょう。

④下水や側溝を点検し、つまりがあれば掃除をしておきましょう。

①台風が近づくと、気象台から注意報や警報・台風に関する情報が次々に発表されます。テレビなどで、最も新しい情報を知るようにしましょう。

②非常用品の準備として、次のものを事前に用意しておきましょう。

▼懐中電灯(予備の電池も)、携帯ラジオ、水筒、非常食、救急薬品、下着、赤ちゃんのある家庭では、粉ミルクとお湯を忘れずに。

③避難の準備

▼避難場所、避難の方法、となり近所との協力体制などを再確認する。

危険が迫り、避難するときは①台風災害は、あつという間に起きます。危険を感じたら、防災機関などからの避難指示に従って、すばやく避難しましょう。

②火の元に注意して、しっかりと火の始末をしておきましょう。

③身じたくを整えて、持ち物は最小限にしましょう。



### 台風が近づいたら

④下水や側溝を点検し、つまりがあれば掃除をしておきましょう。

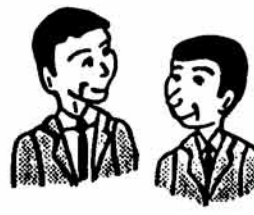
## 国民年金

国民年金の保険料を納める。



### 第1号被保険者

厚生年金保険又は共済組合の保険料(掛金)を納める。



### 第2号被保険者

配偶者が加入している年金制度から保険料をまとめて納めるので本人は負担しないでよい。



### 第3号被保険者

## 納めましたか 国民年金保険料

国民年金の第一号被保険者(農業・漁業・自営業者等)は、みんなです給付を支えるとともに、将来、自分が年金を受けるときに備えとして、毎月保険料を納めなければなりません。

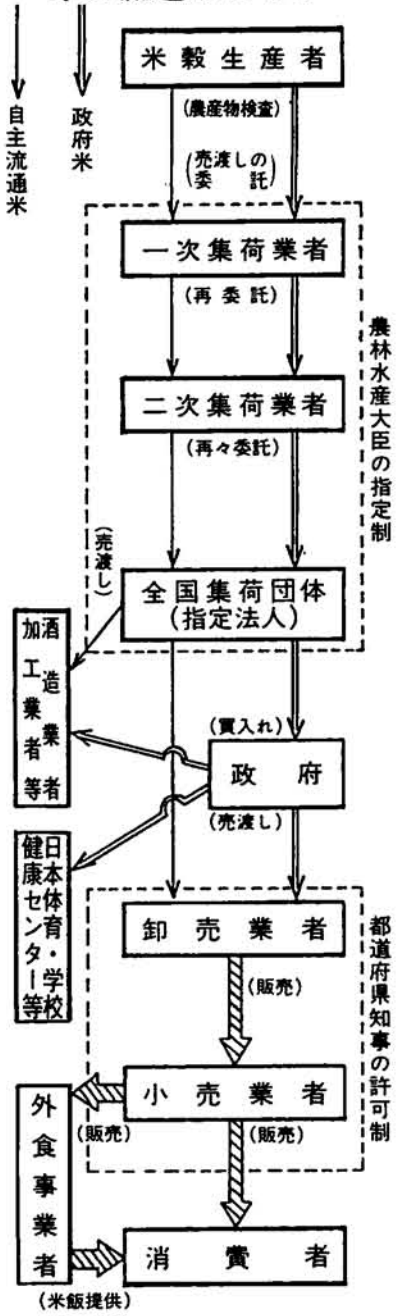
国民年金の保険料は、四月から月額七千四百円になりましたが、あなたは保険料をきちんと納めていますか。

保険料を納め忘れたままにしておきますと、病気や事故にあつても、障害基礎年金や遺族基礎年金が受けられなくなり、また将来、老齢基礎年金まで受けられなくなることもあります。

たとえ、受けられるとしても、未納期間がありますと、年金額が少なくなりますので、保険料は毎月きちんと納めておくことが大切です。

▼詳細については、市役所市民課国民年金係(☎52局五八三五番)におたずねください。

### 米の流通のしくみ



国民の食糧を確保し、国民経済の安定を図るため、米や麦などは食糧管理法に基づいて、政府が需給や価格を調整するとともに、流通の規制を行っています。

国民の主食である米麦も、過去には生産の変動や価格の乱高下を繰り返してきました。このような歴史的経過のもとに作り上げられたのが、食糧管理法です。

この食糧法も、時代の推移とともに実情にそわない面も出てきたので、新しい時代にマッチしたものとすため、昭和四十四年に自主流通米制度の導入、昭和四十六年に生産者の政府への予約売り渡し限度制の導入、昭和四十七年には消費者米価に対する物価統制令の適用廃止、さらに昭和五十七年には法律の改正が行われました。

わが国では、戦後、欧米諸国の食生活に近づくことを理想としてきましたが、近年、欧米諸国では、動物性脂肪や砂糖の摂取過剰と穀類の摂取不足等、栄養の偏りが問題となつていきます。

日本人の栄養水準は、平均的には理想的な姿になっていきます。しかし、食生活の内容は、個人や世代等によってかなり違い、最近ではエネルギーを過剰に摂取する人が増加する傾向にあります。今後は、成人病予防をはじめ健康作りなど、国民の健康と食料の安定供給を図る観点から、米を中心とした「日本型食生活」の良さを見直し、これを維持・普及していくことが、大切になってきています。

このように、米は食糧管理制度によって、国が責任をもつて管理しており、昭和四十八年の石油ショックの際や、昭和五十五年からの四年連続不作のもとでも、消費者の間には何ら混乱が生ずることはありませんでした。

## 食糧管理制度を守りましょう



り、また、動物性たんぱく質と植物性たんぱく質の摂取量が相半ばし、かつ、動物性たんぱく質に占める水産物の割合が高い等、欧米諸国とは異なる、いわば「日本型食生活」ともいへば独自のパターンを形成しています。

## 理想的な水準にある日本人の栄養水準

わが国では、戦後、欧米諸国の食生活に近づくことを理想としてきましたが、近年、欧米諸国では、動物性脂肪や砂糖の摂取過剰と穀類の摂取不足等、栄養の偏りが問題となつていきます。

一方、わが国の食生活は、平均的にみれば欧米諸国に比べ熱量水準が低く、その中に占めるでん粉質の比率が高い等、栄養バランスがとれておなっています。

## 白鷹町で文化交流展を開催

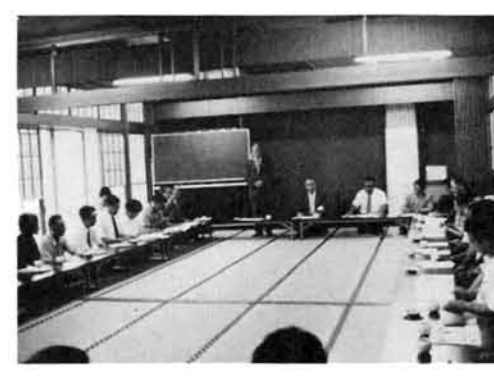
民間文化団体の手によっても、姉妹都市である山形県白鷹町との結びつきをより深めようと、栃尾市文化協会と白鷹町芸術文化協会による作品展示会と文化交流会が、去る七月十八日(日)・十九日(月)の二日間、白鷹町中央公民館を会場に開催されました。

栃尾市文化協会からは、絵画・書・写真合わせて五十六点、白鷹町芸術文化協会からは五十一点の作品が出品され、中央公民館に展示。

つりとあいまって、展示会場の中央公民館には大ぜいの白鷹町のみなさんが鑑賞に訪れ、大変な賑わいとなり、両市町協会員を感激させました。

また、十八日の夜に開かれた両市町協会の懇談会には、紺野白鷹町長以下四役全員が出席され、今回の文化交流展の成功を喜び合いました。

両文化協会では、今後もさらに交流分野を広げ、姉妹都市としての友好の輪をもっともつと大きくしていきたいと張り切っています。



## 中華民國台湾省 桃園市長一行が 栃尾市を訪問

中華民國台湾省桃園市の代表が、友好親善のため当市を訪問しました。

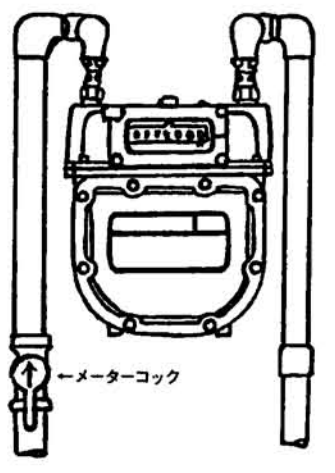
一行は、桃園市長 陳阿仁、市長代表会主席 吳宗雄、桃園警察局長 陳伯倫、桃園市公所人事主任 呂文豪、同市総務 吳春生の各氏です。

今回の訪問は、昨年渡辺芳夫前市長一行が桃園市長の招聘を受けて、桃園市の行政視察のため訪台した返礼の意味で、当市が招待したものです。一行は、七月二十六日夕方

市役所に到着し、市、市議会ほかとの面談会に臨みました。翌二十七日から市内、隣接市等の施設を精力的に視察、七月三十日文化センターでの送別式を最後に、再会を約して栃尾を離れました。

※桃園市は、台湾省北部にあって人口二十三万人の工業都市。六十年に栃尾市に立地した新鴻原田工業(株)の兄弟会社、台湾原田工業があるところから、今回の相互訪問となったものです。

## ガスと安全



正しい知識を身につけよう

前月号に続き、クイズコーナーの問題を出題します。

Q 四 家の中がガス臭いときに、正しいものに全部○印をつけてください。

- ① ガス栓とメーター・コックをすぐ閉める。
- ② ガス漏れが、ほかの部屋に広がらないように、ドアや窓を閉める。
- ③ 換気扇を回して、ガスを室外に出す。
- ④ 市ガス水道課へ連絡する。
- ⑤ 安全な場所へ避難する。

〔正解と正解率〕

○をつけるもの①(八十四%)、④(七十三%)、⑤(四十九%)。

○をつけては、いけないもの②(九十二%)、③(六十三%)。

〔解説〕

小学校高学年から六十歳代の人まで、約三百人のみなさんから答えていただきました。市ガス水道課は、喜んでいました。

しかし、家族のうちの一人が、間違った対応をしたために「ドカン」という危険も考えられます。もう一度、家族全員でガス漏れに対する安全対策を確認しましょう。

家の中がガス臭いとき、絶対にしてはいけないことは、電気器具のスイッチを操作することです。

スイッチを入れるときも、切るときも、電気火花が生じます。このとき、都市ガス濃度が五パーセント以上だと、爆発の危険があります。

ですから、暗い部屋がガス臭くても、電灯をつけてはいけません。また、すでについている電灯を消したり、電気器具のコードを抜くことも危険です。

まず行うことは、窓や戸を大きく開け、火気を厳禁してガス栓とガスメーター・コックを閉めることです。そうすれば、それ以上のガス漏れはなくなり、安全性が増します。

クイズコーナーで「自分の家のガスメーター・コックがどこにあるか知っていますか」という問題に、「知っている」と答えた人は七十一%でした。

まだ、三割くらいの方がメーター・コックの位置がどこにあるかわかっていない、という結果が出ています。

室内に漏れてしまったガスを追い出すには、ドアや窓を開け放って、通気を良くすることが一番です。でも、四割近い人が換気扇を回すのが良い、と間違った答えをしています。

▼昼間 ☎52局五八二六番  
▼夜間 ☎52局二九〇九番

## 子どもを水の事故から守りましょう

毎年夏場は、水泳や釣り・水遊びによる水難事故が増加する時期です。

子どもの水難事故は、海や川のほかに自宅付近の庭池や用水路・側溝など、身近なところでも発生しています。とくに幼児の死亡事故は、保護者がちょっと目を離したときに発生しています。周囲のみんなが、大切な命を水から守ってやりましょう。

# 今、新たなる時代を

## 舞台はTOCHIO!

## 主役は、あなた!

### 求人案内

昭和63年新規高、大卒者等対象

新たな時代を担うのは若者!  
 新たな時代を創り出すのは  
 若者の理想と情熱!  
 大いなる未来へ向け、  
 明日を切り開く無限の可能性を  
 今、TOCHIOへ!

掲載の求人案内は、7月31日  
 までに、長岡公共職業安定所栃  
 尾分室へ申し込みのあったもの  
 です。  
 詳しい内容については、長岡  
 公共職業安定所栃尾分室(TEL  
**52-2333**)へおたずねく  
 ださい。

業種	事業所名	所在地	事業内容	求人数	求人職種 ( )内は求人数	
					男	女
建設業	共栄建設(株)	栃尾市山田町4-2	総合建設業	15	土木建築技術者(5) ※土木建築技術管理者(10)	
	(有)稲田工業	栃尾市大字楡原1509 (栃尾市大字小貫79)	土木工事一式	1	土木作業員(1)	
	椿建設(株)	栃尾市大字栃堀2897 (栃尾市大字大川戸469-5)	総合建設業	2	土木建築技術者(2)	
電気機器製造業	栃尾工業(株)	栃尾市大字楡原790-3	電気器具製造業	2		組立工(2)
	新潟ハラダ工業(株)	栃尾市滝の下町5-7	各種アンテナ 電子機器等製造販売	10	※技術職(4) ◎一般事務(1)	技能職(5)
	(有)キョーワ・エレクトロ	栃尾市山田町1-3	自動車アンテナ部品製造	2		組立工(2)
衣服・繊維工業	紺栄(株)	栃尾市滝の下町3-35	化合繊紳士婦人服地製造	4	織機調整工(2)	織布工(2)
	鈴倉織物(株)	栃尾市金沢3-1-1	合成繊維織物の 製造及び販売	37	営業員(2) 技能工(15) ※販売員(3) ※織物技術者(3)	意匠企画員(1) 一般事務員(5) 試験室員(3) 検査工(5)
	港屋(株)	栃尾市東町4-5	糸染加工及び先染織物製造	2	染色技術員(2)	

裏面へつづく

栃尾市 長岡公共職業安定所

業種	事業所名	所在地	事業内容	求人数	求人職種 ( )内は求人数	
					男	女
繊維工業	倉寅(株)	栃尾市大字泉223	化合繊繊維物製造業	3	織機調整工(2)	事務員(1)
	丹佐(株)	栃尾市金町1-1-43	各種繊維先染加工	1	染色工(1)	
	紺藤整染興業(株)	栃尾市金町2-5-5 (同上、泉工場)	織物整理染色加工	11	整理染色技術工(3) ※技術開発員(2) ※営業員(1)	一般事務員(5)
	(有)モンエクスレ	栃尾市山田町1-12	婦人服各種コート縫製	12		婦人服縫製工(12)
	大和修整(有)	栃尾市大字宮沢438-1	織物修整業	3	修整工(1)	修整工(2)
	山田織物修整(有)	栃尾市栄町1-5-13	織物ニット委託手加工修整	3	営業員(2)	一般事務員(1)
	(株)タケリョー	栃尾市平2-2-44	婦人用既成服製造	5		縫製工(5)
	(株)ファッション・アイ	栃尾市仲子町6-25	高級婦人服縫製	5		縫製工(5)
	東洋縫工(株)	栃尾市天下島1-6-6	子供シャツ・ブラウス縫製	3		縫製工(3)
	(株)東京モードソーイング	栃尾市天下島1-4-5	婦人既成服縫製	4		縫製工(4)
	(株)渡健	栃尾市山田町2-13 (見附市神保町468)	化合繊繊維物製造業	2	現場管理員(1)	事務員(1)
	酒井ニット(株)	栃尾市東町7-9 (栃尾市原町5-1-40)	高級ニットウェア製造	4	編立技術員(2)	企画縫製部員(2)
	(株)勝栄	栃尾市新栄町3-4-6	織物修整、婦人服縫製	13	営業員(2) 縫製員(2)	検査修整員(4) 縫製員(5)
	こんせん(株)	栃尾市金沢2-7-38	合繊織物製造業	1		事務員(1)
	丸和繊維(株)	栃尾市大字泉254-2	織物製造業	6	機械調整工(2)	現場事務員(2) 縫製用員(2)
サービス業等	山信織物	栃尾市東町2-9 (栃尾市旭町5-5)	高級婦人・紳士・ 子供服地織物製造業	3	機械調整工(2)	現場事務員(1)
	エール	栃尾市東町7-23 (栃尾市旭町5-3)	高級婦人服縫製	2		縫製員(2)
	中島修整(有)	栃尾市大字小貫3198-2	繊維修整業	5	修整工[男女共用]	(5)
	栃尾ニット(株)	栃尾市大町3-5 (見附市本明町字長坂320)	丸編ニット生地製造	1	営業員(1)	
	(有)斉藤理美容院	栃尾市金町1-3-2	理容美容業	2		理容師(1) 美容師(1)
	(株)浅野商会	栃尾市谷内2-3-31 (栃尾市栃尾町甲119-6)	自動車販売整備塗装等	3	自動車販売整備(3)	
	栃尾市農業協同組合	栃尾市栄町3-3-21 (本所、各支所)	信用・共済・販売 購買・指導事業	4	一般事務員[男女共用] ※事務員(1)	(3)
稲重本舗	栃尾市大町1-8	油揚げ製造販売	1	食品製造工(1)		

求人職種欄中※は大学等(大学、高専)、◎は専修を示す。

# とちお おしらせ版 62 8, 10

発行 新潟県栃尾市長 編集 栃尾市企画財政課 ☎(0258)52-5816

## 新潟県民芸術祭文芸部門 の作品を募集します

新潟県教育委員会では、昭和六十二年度新潟県民芸術祭文芸部門の作品を募集いたします。

- ①小説 四百字詰原稿用紙五十枚以内とする。
- ②詩 四百字詰原稿用紙四枚以内で、現代詩とする。
- ③短歌 一人新作五首を一編（つながりがなくともよい）として審査する。
- ④俳句 一人新作五句を一編（つながりがなくともよい）として審査する。
- ⑤川柳 一人新作五句を一編（つながりなくともよい）として審査する。

- ⑥応募作品は、未発表作品であることをつける。
- ⑦応募作品は、返却しない。
- ⑧応募の際、あて先明記の返信用封筒を同封すること。
- ⑨応募締め切り  
昭和六十二年十月九日（金）（当日消印有効）  
あて先  
新潟県教育庁文化行政課  
（千九五〇）新潟市新光町四番地一（あて）（封筒の表面に「県民芸術祭文芸作品応募原稿」と朱書する）  
問い合わせ  
詳細については、新潟県教育庁文化行政課 ☎〇二五二八五五五一一 内線三九一一におたずねください。

## 食中毒の6割が夏季に集中 冷蔵庫の“過信”は禁物

夏は、食中毒の発生しやすい季節です。昨年発生した食中毒事件数の六パーセントが、七月から九月までの三か月間に集中しています。食中毒の発生要因はいろいろありますが、冷蔵庫の過信による食中毒も頻発しています。「冷蔵しているのだから、食品はいたまないし、まして食中毒なんて……」と思われる人も多いのですが、冷蔵庫は絶対に安全な場所、というわけではないのです。

### 庫内の温度は10度以下に

腸炎ビブリオやブドウ球菌など、食中毒を引き起こす細菌は、気温十度を超えると、徐々に増殖をはじめます。五度以下ならまず安心です。ですから、冷蔵庫の中は、少なくとも十度以下に保つことが大切です。庫内の温度を上げないために、特に注意していただきたいのが、冷蔵庫の開閉です。一度冷蔵庫を開けると、庫内の温度はグンと上がります。実験によると、外の気温が十八度のときでさえ、ドアを十秒開けておくだけで、庫内の温度が五度上がった、と報告されています。「何を取り出そうかなあ」と、ドアを開けて考えている数秒の間に、細菌はじわじわりと活動をはじめているかもしれません。そのためにも、食品の詰め込みすぎに注意し、ドアの開閉はできるだけ回数減らし、開けている時間もできるだけ短くいたしましょう。

### 第33回

## 栃尾まつり

8月22日 オープニング・セレモニー  
栃尾甚句流し  
仁和賀行進

8月23日 榊みこし綱引き大会  
花火大会

恒例の栃尾まつりが、八月二十二日（水）二十三日（木）の二日間、開催されます。行事の内容は、次のとおりです。  
八月二十二日（出）  
▼オープニング・セレモニー  
午後一時から午後五時まで。中央公園特設ステージにおいて、栃尾東小・栃尾南小・栃尾中の演奏会。口

## 排水設備等の工事は指定工事店で

下水道の使用が、九月から市内十地区で開始されますが、排水設備の工事や、くみ取り便所から水洗トイレへの改造

指定（左表を参照ください）し、この指定工事店で行わなければならないことになっています。なお、指定工事店では、工事にあたっての手続き（市下水道課への書類の提出など）を、みなさんに代って行います。問い合わせ  
▼詳細については、市下水道課 ☎52局五八四八番、内線一三二番におたずねください。

## 栃尾市排水設備等工事指定工事店名

指定工事店名	所在地	電話
㈱倉重商店	谷内	52局3063番
㈱共同土木	山門	52局5032番
㈱山一建設工業	田之口	58局3266番
㈱小林組	巻淵	52局2418番
川上建材㈱	小向	52局5111番
大幸建設㈱	本町	52局2432番
㈱鶴城工業所	原町	52局5338番
㈱多田組	平	52局2555番
酒井建設㈱	上檜出	52局2752番
新和設備㈱	泉	52局3713番
三信興業㈱	赤谷	52局3536番
清進興業㈱	上塩	52局1110番
椿建設㈱	栃堀	52局2582番
㈱勝沼組	山門	52局4510番
㈱稲田工業	楡原	52局4731番
大要設備㈱	新町	52局3018番
㈱今井建興	大川戸	52局3429番
小平工業㈱	旭町	52局2039番
㈱佐藤重機	赤谷	52局1234番
㈱西谷開発	西野俣	58局3222番
㈱栃尾建設	原町	52局2283番
㈱星設備工業	大野町	52局5300番
村山建築	新栄町	53局3121番
㈱阿部組	熊袋	52局3246番
坂井建設㈱	上塩	52局2697番
多田建築	平	52局1294番
三国建築	一之貝	53局3252番
㈱多田工業	田之口	58局3264番
共栄建設㈱	山田町	52局2076番
㈱嘉代建設	入塩川	52局4758番

## 昭和63年度訓練生を募集

## 県立新潟高等職業訓練校

詳細は、職安栃尾分室へ

- 新潟県立新潟高等職業訓練校では、昭和六十三年度入校生を募集いたします。受験希望者は、申し込みください。
- 訓練科名・募集定員
  - ▼電子機器科（二十人）
  - ▼電気施設科（三十人）
  - ▼自動車整備科（二十五人）
  - ▼測量科（三十人）
  - ※普通課程（機械科、溶接、板金科、建築科）および専修訓練課程（配管設備科）にも応募できます。
- 訓練期間
  - ▼昭和六十三年四月に入校し、訓練期間は一年。（なお、自動車整備科は二年）
- 応募資格
  - ▼高等学校を卒業した人（昭和六十三年三月卒業予定の人も含む）または、これと同等以上の学力を有する人で、原則として三十歳以下の人とします。
  - ▼欠格条件（応募できない人）
    - ①両眼視力（矯正視力を含む）の和が、〇・三以下の人。
    - ②上肢、下肢その他身体に障害があり、実技訓練に支障があると認められる人。
  - ▼応募受け付け期間
    - ▼昭和六十二年九月一日（火）から九月三十日（水）まで。
  - ▼試験日時
    - ▼昭和六十二年十月十二日（月）午前九時から。
  - ▼試験会場
    - ▼新潟高等職業訓練校（新潟市西一丁目十一の一）
  - ▼試験内容
    - ▼学科試験（国語I、数学I）と面接を行います。
  - ▼合格発表
    - ▼昭和六十二年十月二十八日（木）までに行います。
  - ▼受験手続き
    - ▼来年高考卒業予定者 入校願書、調査書を新潟高等職業訓練校長に提出。
    - ▼過年度高校卒業生 入校願書、最終学校成績証明書、医師の身体検査書を長岡公共職業安定所栃尾分室 ☎52局二二三三番）に提出。
    - ▼入校願書と調査書は、各高等学校、職安に用意してあります。

### 行政相談

- ▼八月二十四日（月）、午前十時から午後三時まで。秋葉公園において開催。
- ▼花火大会 午後七時から午後九時三十分まで。鳩ヶ峰市（内栄町）から打ち上げます。
- ▼問い合わせ  
▼詳細については、栃尾市観光協会事務局（市役所別館内、☎52局二一五番、内線一六四番）におたずねください。
- ▼国民年金相談  
▼八月二十四日（月）、午前八時三十分から午後五時まで。
- ▼市役所一階会議室
- ▼家庭児童相談  
▼毎週月曜日から金曜日については、午前九時から午後四時三十分まで。土曜日は、午前九時から正午まで。
- ▼家庭児童相談室（市役所別館）
- ▼心配ごと相談  
▼毎週水曜日、午前十時から午後三時まで。
- ▼社会福祉協議会（本町六番二号）
- ▼青少年問題相談  
▼毎週月曜日から金曜日については、午前九時から午後四時まで。土曜日は、午前九時から正午まで。
- ▼市文化センター（相談室）

### 税務相談

- ▼八月二十四日（月）、午前十時から午後三時まで。
- ▼市役所一階会議室
- ▼国税局税務相談室長岡分室担当

### 家庭児童相談

- ▼毎週月曜日から金曜日については、午前九時から午後四時三十分まで。土曜日は、午前九時から正午まで。
- ▼家庭児童相談室（市役所別館）

### 心配ごと相談

- ▼毎週水曜日、午前十時から午後三時まで。
- ▼社会福祉協議会（本町六番二号）

### 青少年問題相談

- ▼毎週月曜日から金曜日については、午前九時から午後四時まで。土曜日は、午前九時から正午まで。
- ▼市文化センター（相談室）

交通事故

7月 4件  
累計 35件

死者 0人

傷者 5人  
43人

～いねわり、わき見運転はやめましょう～

今月の税金 ▶市・県民税 ▶国民健康保険税 ▶国民年金保険料 納期 8月31日



# ビッグな天文観測車がやってきます 『みんなの星まつり』

市公民館は、三条市教育委員会の協力を得て、「みんなの星まつり」を開催いたします。この星座を観測してみませんか。の星まつり」を開催いたします。 (会)午後七時から。 ビッグな天文観測車で、夏 会場

## 読書会

### 『大関松三郎の風景』

市公民館は、市民文学散歩「大関松三郎の風景」と題して、その詩集「山芋」をテキストとした読書会を計画いたしました。日時と会場  
▼九月六日(日)午後一時三十分から午後三時三十分。市文化センター学習室。  
▼九月十八日(金)午後七時三十分から午後九時三十分。市文化センター第二研修室。  
▼十月十一日(日)午後一時三十分から午後三時三十分。市文化センター学習室。  
▼十月二十九日(木)午後七時三十分から午後九時三十分。市文化センター第二研修室。  
▼十一月五日(日)午後七時三十分から午後九時三十分。市文化センター第二研修室。  
▼十一月十二日(日)午後七時三十分から午後九時三十分。市文化センター第二研修室。

## 市民文学散歩

### 『歌人 良寛の足跡を訪ねて』

市公民館は、市民文学散歩の一環として、良寛についての学習会と、ゆかりの地を訪ねる「歌人 良寛の足跡を訪ねて」を計画いたしました。日時と会場  
▼九月二十日(日)午前九時から午後三時。市文化センター第二研修室。参加費(入館料等)千円。九月七日の学習会の際に、納入してください。

## 申し込み

▼八月二十四日(日)から市公民館窓口(☎52局二〇二〇番)で受け付けます。参加希望者は、お早めに申し込みください。

## 警察官(高卒)を募集

新潟県では、若さと情熱を持った警察官を募集しています。希望者は、受験ください。受験資格  
▼昭和三十五年四月二日から昭和四十五年四月一日までに生まれた男子。(ただし、大卒者は除きます)

## 後期(九月～三月)予防接種 該当者は受けてください

九月からの各種予防接種について、お知らせいたします。ツ反・BCG  
結核の予防接種です。生後四十八か月までに一回受けてください。(前年、前期の疑陽性の人および陰性でBCGを接種しなかった人も、対象です)

## 三種混合

ジフテリア、百日ぜき、破傷風の混合ワクチンです。生後二十四か月から四十八か月までに完了するよう、一期を三週間から八週間の間隔で三回、二期完了後一年から一年半の間に、二期を一回受けてください。

## ポリオ

小児マヒのワクチンです。生後三か月から四十八か月の間に、六週間以上の間隔で二回受けてください。(生後十八か月までに完了するのが望ましい)

### 後期(9月～3月)予防接種日程表

種類	月日	対象者生年月
ツベルクリン注射	9月1日(火)	前期の疑陽性の人 およびもれの人
ツベルクリン注射 BCG接種	9月3日(木)	同上
三種混合1期1回目	9月18日(金)	60.4～60.8
麻しん	10月20日(火) 10月23日(金)	60.10～61.3
三種混合1期2回目	10月16日(金)	60.4～60.8
ポリオ2回目	11月25日(木)	61.7～61.12
三種混合1期3回目	11月13日(金)	60.4～60.8
ポリオ1回目	11月27日(金)	62.1～62.6
三種混合2期	12月11日(金)	59.4～59.8
三種混合1期・2期もれの人	63年2月5日(金) 63年3月4日(金)	62年中に受けられなかった人

▼午後一時三十分から午後二時まで。(麻しんは、午後一時十分までに集合してください)  
▼母子手帳を忘れずに持参してください。  
▼問診票は、必ず記入してください。

受け付け期限  
▼昭和六十二年九月九日(木)までです。  
▼第一次試験日・試験地  
昭和六十二年九月二十七日(日)、新潟市・長岡市・上越市・新発田市で実施。

※電話でも受け付けます。  
▼九月十日の史跡探訪当日の貸食は、各自で用意してください。

▼注意するもの  
▼筆記用具。  
▼申し込み  
▼八月十七日(日)から八月二十四日(月)までの間に、市公民館窓口(市文化センター内)に申し込みください。  
▼電話での申し込みも受け付けます。

大関松三郎の略歴  
▼昭和元年(古志郡黒条村(現長岡市)の農業大関仁平次の子として生まれる。  
▼昭和八年(黒条小学校入学、寒川道夫が担任教師となる。  
▼寒川は、同年春、一之貝小学校から転任した新鋭教師で、松三郎の人生と詩作に圧倒的な影響を与えた人物です)  
▼昭和十九年(十二月、マニラ通信隊に赴任の途中、南支那海で雷撃をうけ、船もろとも水没、わずかに十九歳の短かい生涯を終える。

参加方法  
▼今回は、事前学習によって知識を深めた後、ゆかりの地を訪ねます。  
▼参加者は、学習会と史跡探訪の両方に参加することを原則とします。  
▼史跡探訪だけの申し込みは、ご遠慮願います。

## 犬の飼い主は マナーを守って

犬に適度な運動を  
▼犬の鳴き声がうるさい、という苦情が多くなっています。散歩など適度な運動をさせ、ストレスが蓄積しないようにしましょう。  
※フンは、責任をもって始末してください。

## 納涼市民盆踊り大会

旧栃尾甚句保存会では、次により納涼市民盆踊り大会を開催いたします。市民のみならず、多数ご参加ください。  
日時  
▼昭和六十二年八月十五日(土)、午後七時から午後十時まで。  
会場  
▼中央公園内。  
▼栃尾甚句と守門小唄。

## 昭和63年度訓練生を募集 県立三条高等職業訓練校 詳細は、職安栃尾分室へ

普通課程  
訓練科  
▼精密機械科(定員二十人)。  
▼金型技術科(定員二十人)。  
▼経理事務科(定員二十人)。  
※各科とも、訓練期間は一年。入校は昭和六十二年四月。

## 専修課程

(水までに発表します)  
訓練科  
▼機械製造科(定員二十人)。  
▼機械科(定員二十人)。  
▼金属プレス科(定員十人)。  
▼溶接科(定員二十人)。  
※各科とも、訓練期間は一年。入校は昭和六十二年四月。

応募資格  
▼高等学校卒業生(昭和六十二年三月卒業生を含む)またはこれと同等以上の学力を有すると認められる人。  
(1)両眼視力(矯正視力を含む)の和が、〇・三以下の人。  
(2)身体に障害があり、実技訓練に支障があると認められる人。  
※(1)、(2)のいずれかに該当する人は、事前に訓練校にご相談ください。  
応募手続き  
▼必要書類は、学校か職業安定所にあります。  
▼高校卒業予定者(入校願書、応募書類を直接訓練校に提出してください)。  
▼高校卒業生(入校願書、最終学校成績証明書、身体検査書を職業安定所に提出してください)。  
受け付け期間  
▼昭和六十二年九月一日(火)から九月三十日(木)まで。  
試験日時  
▼昭和六十二年十月十二日(日)午前九時から。  
試験会場  
▼三条高等職業訓練校(三条市柳沢三九九)。  
試験方法  
▼学科試験(国語I、数学I)と面接試験。  
合格発表  
▼昭和六十二年十月二十八日(水)までに発表します。

# ちちお おしらせ版 62 8,25

発行 新潟県栃尾市長 編集 栃尾市企画財政課 ☎(0258)52-5816

## 小型ボイラーの設置者は 届け出が必要です

伝熱面積が十平方メートル未満であつても、バーナーの燃焼能力が重油換算一時間当たり五十リットル以上の小型ボイラーの設置者は、届け出が必要です。  
昭和六十年九月十日施行の大気汚染防止法施行令一部改

あること」が追加されました。これに伴う届け出等の手続きは、次のとおりです。届け出もれがないよう、ご注意ください。

- ①昭和六十年九月九日までに設置の工事が着手された小型ボイラー(改正施行令・昭和六十二年九月十日以降適用) 昭和六十二年九月十日以降、十月九日までに届け出が必要。
- ②昭和六十年九月十日以降設置の工事が着手された小型ボイラー(改正施行令・昭和六十二年九月十日以降適用) 昭和六十二年九月十日以降、十月九日までに届け出が必要。

## 行政書士試験を実施

昭和六十二年度行政書士試験を実施します。  
試験日 昭和六十二年十月二十五日(日)  
試験地 新潟市立宮浦中学校(新潟市方代五の六の一)  
受験手数料 五千円(新潟県収入証紙を受験願書に添付する)  
受験資格 ①学校教育法による高等学校を卒業した人。  
②国または地方公共団体の公務員として、行政事務を担当した期間が通算して三年以上になる人。  
③行政書士、弁護士、弁理士、公認会計士、税理士の業務を直接補助する業務に従事した期間が通算して三年以上になる人。  
④司法書士、社会保険労務士、土地家屋調査士等、官公署に提出する書類の作成を業とするのできる資格を有する人および事務を直接補助する業務に従事した期間が通算して四年以上となる人。  
⑤公社、公団、公庫、職員共済組合において、行政事務に準じた業務に従事した期間が通算して四年以上となる人。  
⑥その他あり。  
試験内容(筆記試験とする) ①行政書士の業務に必要な法令(行政書士法(同法施行規則を含む)、憲法、民法、行政法、その他)。  
②一般常識(国語、政治、経済、社会、時事、理科、数学等の一般知識)。  
③作文(八百字程度)。  
合格発表 昭和六十三年一月下旬に新潟県報に発表。合格証を本人に交付。  
受験手続き 受験願書や受験内容についての詳細は、新潟県総務部地方課行政係(千九五〇新潟市新光町四番地一〇二五―二八五―五五―一内線二三三六番)におたずねください。

有する人および事務を直接補助する業務に従事した期間が通算して四年以上となる人。  
⑤公社、公団、公庫、職員共済組合において、行政事務に準じた業務に従事した期間が通算して四年以上となる人。  
⑥その他あり。  
試験内容(筆記試験とする) ①行政書士の業務に必要な法令(行政書士法(同法施行規則を含む)、憲法、民法、行政法、その他)。  
②一般常識(国語、政治、経済、社会、時事、理科、数学等の一般知識)。  
③作文(八百字程度)。  
合格発表 昭和六十三年一月下旬に新潟県報に発表。合格証を本人に交付。  
受験手続き 受験願書や受験内容についての詳細は、新潟県総務部地方課行政係(千九五〇新潟市新光町四番地一〇二五―二八五―五五―一内線二三三六番)におたずねください。

## 精神衛生相談

九月四日、午後二時から  
相談日時 九月四日(金) 午後二時から

午後三時まで。  
相談会場 栃尾保健所。  
相談担当者 悠久荘の医師。  
相談内容 ①夜よく眠れない人。  
②気持ちが沈みながらの人。

無料です。お気軽においでください。  
問い合わせ 詳細については、栃尾保健所(☎52局三二二五番)におたずねください。

## 事業主のみなさんへ 健康保険および厚生年金保険 の適用が拡大されました

詳細は、長岡社会保険事務所へ

健康保険および厚生年金保険の適用拡大が、昨年四月から実施されています。これは、今般の新しい年金制度の実施にあわせて措置されたものであり、これまで強制適用とされていなかった事業所(①従業員が五人未満の事業所 ②従業員が五人以上であつても、飲食業やサービス業等の、いわゆる非適用業種の事業所)のうち、法人の事業所について、昭和六十一年四月から強制適用となり、

四月から従業員三人以上の法人事業所が強制適用となりました

まず、従業員が五人以上の非適用業種の法人事業所が、昨年四月から強制適用となり、

さらに第二段階の適用拡大として、本年四月からは従業員が三人または四人の法人事業所が、強制適用となりました。(本年からの適用拡大の対象事業所は、飲食業やサービス業等の非適用業種の事業所だけでなく、全業種の法人事業所となりましたので注意してください) 従業員が、一人または二人の法人事業所については、昭和六十四年三月三十一日までの間に、政令で定めるところにより適用されることとなります。

加入の手続きは、事業主が社会保険事務所に届け出るようになります。なお、五人未満の個人事業所については、強制適用とはなりません。従業員の半数以上の同意を得て手続きをし、県知事の認可を受ければ、健康保険・厚生年金保険の適用を受けることができます。今までと変わりがありません。問い合わせ 詳細については、長岡社会保険事務所(千九四〇長岡市台町二丁目九番十七号 ☎36局五二四一)におたずねください。

## 市内密集地区 大火災想定演習区

とき 九月六日(日) 午前六時～七時  
ところ 金町地域(市民会館付近)

※消防署のサイレンを三回吹鳴します。(午前六時～午前七時までの間)

## 救急車は 正しく利用しましょう

九月九日から一週間は、救急の日(九月九日)とは、救急車が国民の正しい理解と協力により、利用されることを願って設けられた日です。救急業務とは、災害により生じた事故をはじめ、屋外で生じた事故、公衆の出入りする場所において生じた事故、災害に準ずる事故として屋内で生じた事故の傷病者で、医療機関に迅速に搬送する必要のある人を、救急隊によって医療機関へ搬送すること……と定義づけられています。栃尾市では、昨年中の救急車の出動件数は三百三十五件で、搬送人員および傷病者数は、左表のとおりです。最近、救急車利用者の中には、病気やけがの程度が極めて軽いのに、タクシーがわりに救急車を使用している人がいます。大事のときの救急車です。正しい利用をされるよう、ご理解をお願いします。

昭和61年 年齢区分別・傷病程度別搬送人員表

年齢区分	乳幼児 (7歳未満)	少年 (7歳以上 18歳未満)	成人 (18歳以上 65歳未満)	老人 (65歳以上)	計
傷病程度					
軽症	8人	14人	50人	10人	82人
中等症	6人	7人	58人	45人	116人
重症	4人	9人	47人	51人	111人
死亡	1人	0人	10人	7人	18人
計	19人	30人	165人	113人	327人

軽症～傷病の程度が、入院加療を必要としないもの。  
中等症～傷病の程度が、入院を要するもので重症に至らないもの。  
重症～傷病の程度が、3週間の入院加療を必要とするもの以上のもの。  
死亡～初診時において、死亡が確認されたもの。

## 乳幼児健診

会場 ▶ 市役所別館  
時間 ▶ 午後1時までに集合  
◎4か月児健診・7か月児健診には、スプーンと筆記用具を持参してください。  
◎1歳6か月児健診・2歳児歯科健診・3歳児健診には、お子さんのハブラシを持参ください。(健診前に歯を磨くこと)  
◎3歳児健診では、尿検査を実施。  
※受診は、栃尾市民に限ります。  
※母子手帳を忘れずに持参してください。



金沢 阿部 泰祐くん

(8月12日) 3歳児健診

健診名	月日	対象者生年月
4か月児健診	9月8日(火)	62年5月生まれ
7か月児健診	9月11日(金)	62年2月生まれ
1歳6か月児健診	9月10日(木)	61年3月生まれ
2歳児歯科健診	9月17日(木)	60年9月生まれ
3歳児健診	9月9日(水)	59年4月生まれ

## 母親教室〈前期〉

月日	会場	時間	対象者
9月1日(火)	文化センター 学習室 (2階)	午後1時 4時30分	7月・8月に妊娠届出をした妊婦

## 総合健康相談

◎赤ちゃんのことからお年寄りのことまで、健康について相談のある人は、おいでください。  
相談担当者 ▶ 医師、保健婦、栄養士

月日	会場	時間
9月22日(火)	市役所別館	午後1時～午後2時

## 予防接種

会場 ▶ 市民会館  
時間 ▶ 午後1時30分～午後2時  
◎三種混合2期は、1期完了後1年から1年半の間に受けてください。  
※母子手帳を忘れずに持参してください。  
※問診票は、必ず記入してきてください。

種類	月日	対象者生年月
ツベルクリン注射	9月1日(火)	6月・7月実施の際、疑陽性となった人及びもれの人
ツ反とBCG	9月3日(木)	
三種混合1期1回目	9月18日(金)	60.4～60.8

市のようす (7月末現在) 人口 29,688人 男 14,581人 女 15,107人 世帯数 7,465戸

昭和63年歌会始のお題が「車」と決定。詠進要領は、市企画財政課にあります。

# 親子の遊びを紹介 あそびの教室

## 子守り担当者も参加を

遊びは、子どもの発育にとって重要なものの一つです。子どもの順調な発達には、遊びを通して育っていくといわれています。特に乳幼児期は、親子の遊びを通して社会的な情緒性を伸ばしていく大切な時期です。市は、子どもと親が互いにいきいきと遊べるようになるために、具体的な親子遊びを紹介いたします。

ふだん、子どもと遊ぶ時間の少ない人や、子どものかかり方に不安のある人は、お気軽にお問い合わせください。

**期日**  
▼昭和六十二年九月十一日(金) 午前九時から午前十一時。  
**会場**  
▼栃尾市役所別館  
**対象**  
▼一歳六か月から三歳くらいまでのお子さんがいる親。

**担当者**  
▼保健婦、保母。

**申し込み**  
▼九月九日(木)までに、市保健衛生課予防衛生係(☎52局五八三六番)に申し込みください。(電話での申し込みも受け付けます)

**大人** 1千五百円。

**申し込み**  
▼九月九日(木)までに参加料を添えて、市教委社会体育係(市総合体育館内)に申し込みください。

**問い合わせ**  
▼詳細については、社会体育係(☎52局五五七一番)におたずねください。

# バドミントン初心者教室

市教育委員会は、バドミントン初心者教室を開催します。希望者は、申し込みください。

**期日**  
▼昭和六十二年九月十七日(木) から開催。(毎週水曜日、

**会場**  
▼栃尾南小学校体育館。

**募集対象**  
▼栃尾市内在住者か勤務している小学校四年生以上の人で、これからバドミントンを始めようという人。

**募集定員**  
▼三十人。(定員になりしだい締め切ります)

**参加料(保険料)**  
▼小学生 1千五百円。

**育成会単位で、男子一人、女子一人以内とする。(ただし、男女とも三十人になりしだい締め切ります)**

**参加料**  
▼三百五十円。(保険料)

**申し込み**  
▼九月十八日(金)までに参加料を添えて、市教委社会体育係(市総合体育館内)に申し込みください。

**問い合わせ**  
▼詳細については、社会体育係(☎52局五五七一番)におたずねください。

# ミニバスケットボール教室

市教育委員会は、ミニバスケットボール教室を開催します。希望者は、申し込みください。

**期日**  
▼昭和六十二年九月二十五日(金)から開催。(毎週火・金曜日、十五回シリーズ)

**会場**  
▼栃尾市総合体育館競技場

**募集対象**  
▼市内在住の小学四・五・六年生。

**募集定員**  
▼町内(行政区)または子供育成会単位で、男子一人、女子一人以内とする。(ただし、男女とも三十人になりしだい締め切ります)

**参加料**  
▼三百五十円。(保険料)

**申し込み**  
▼九月十八日(金)までに参加料を添えて、市教委社会体育係(市総合体育館内)に申し込みください。

**問い合わせ**  
▼詳細については、社会体育係(☎52局五五七一番)におたずねください。

## 作業停電

次の地域を作業停電します。  
吹谷、中、木山沢のごく一部  
▼九月二日(水)、午後一時から午後三時まで。  
菅畑の全域と栃堀のごく一部(高徳寺付近) ▼九月十六日(水)、午前九時から午前十一時三十分まで。

# 高齢者 すこやかスポーツ教室

市教育委員会は、高齢者すこやかスポーツ教室を開催します。希望者は、申し込みください。

**期日**  
▼昭和六十二年九月二十四日(木)から開催。(原則として毎週水曜日、十回シリーズ)

**会場**  
▼午前九時三十分から午前十一時三十分まで。

**募集対象**  
▼栃尾市総合体育館競技場

**募集定員**  
▼六十歳以上の入。

**参加料**  
▼五十人。(定員になりしだい締め切ります)

**参加料**  
▼八百円。(保険料等)

**対象設備**  
▼国が指定した新鋭機械設備等。

**貸し付け限度額**  
▼三千万円以内。

**利率および貸し付け期間**  
▼無利子。五年間(一年間据え置き、四年均等償還)

**申し込み期限**  
▼昭和六十二年十二月十九日(木)まで。(ただし、予算枠に達した時点で、締め切ります)

**申し込み・問い合わせ**  
▼詳細については、市商工観光課工業振興係(☎52局五八二七番)におたずねください。

# 講座受講生を募集

## 市勤労青少年ホーム

市勤労青少年ホームは、各種講座の受講生を募集しています。受講希望者は、申し込みください。

**受講資格**  
▼市内在住の勤労青少年。  
▼市内に勤務する勤労青少年。  
**時間**  
▼午後七時から午後九時まで。(料理講座は、午後六時三十分から)

6か月コース (10月～翌年3月)

講座名	実施曜日	教材費	募集人員	流派
茶道	毎週月曜日	500円	15人	宗福流
	毎週火曜日		15人	裏千家
料理	毎週火曜日	月 1,800円	15人	—
生花	毎週水曜日	月 3,200円	15人	池坊
	毎週木曜日		15人	草月流
ハン字	毎週水曜日	実費	15人	—

3か月コース (9月中旬～12月中旬)

講座名	実施曜日	教材費	募集人員
社交ダンス	毎週火曜日	期間 600円	15人
少林寺拳法	毎週水曜日	期間 600円	15人
着物着付	毎週水曜日	期間 3,200円	15人
ギター	毎週水曜日	期間 600円	15人
手編み	毎週金曜日	実費	15人

# 卓球初心者教室

市教育委員会は、卓球初心者教室を開催します。希望者は、申し込みください。

**期日**  
▼昭和六十二年九月十六日(木) から開催。(毎週水曜日、十回シリーズ)

**会場**  
▼午後七時三十分から午後九時三十分まで。

**募集対象**  
▼栃尾市総合体育館競技場

**募集定員**  
▼三十人。(定員になりしだい締め切ります)

**参加料(保険料)**  
▼小学生 1千五百円。

**申し込み**  
▼九月九日(木)までに参加料を添えて、市教委社会体育係(市総合体育館内)に申し込みください。

**問い合わせ**  
▼詳細については、社会体育係(☎52局五五七一番)におたずねください。

# 第22回栃尾市少年すもう大会

**日時** 9月6日(日) 午前9時競技開始  
**会場** 市総合体育館競技場  
**種目**

- ① 町内別対抗団体戦
  - ② 学年別個人戦
  - ③ 学年別3人5人ぬき
- ◎ みなさん、応援してください

# 就業構造基本調査にご協力ください

総務庁統計局では、十月一日現在で「就業構造基本調査」を実施いたします。この調査は、国民のみならずの就業・不就業などの実態を把握して、国や地方の雇用対策など、行政の基礎資料となる統計を作るために、全国的規模で行うものです。調査のため栃尾市では、統計的な手法により選ばれた、次の地区にお住まいの世帯の中から、さらに約七十世帯が一定の方法により選ばれます。選ばれた世帯には、九月下旬に新潟県知事から任命された調査員が、調査にお伺いいたしますので、ご協力をお願いします。

なお、この調査は、法律に基づいて行われるもので、個人や世帯の秘密は完全に守られますので、ありのままをお答えくださいますよう、お願いいたします。

調査が予定されている地区

- ① 山田町の一部。
- ② 新町の一部。
- ③ 原町二丁目の一部。
- ④ 栃堀の一部。

**問い合わせ**  
▼詳細については、市企画財政課交通・統計係(☎52局五八二七番)におたずねください。

# 図書の貸し出しを中止します

## 市公民館図書室

市公民館図書室は、蔵書の点検整理のため、次の期間、図書の貸し出しを中止いたします。

**中止期間**  
▼九月十六日(木)から九月二十一日(水)までの十一日間。  
※九月二十七日(日)から平常通り、貸し出しを行います。

# 献血

**とき** 9月7日(月) 午前10時～午後3時30分  
**ところ** 市役所1階会議室  
献血にご協力ください。

# NHK「暮らしのセミナー」参加者募集

とき▶10月1日(木)午後1時30分～午後3時30分  
ところ▶ホテル「サンルート長岡」

## プログラム

①講演(庄村清志さん…キターリスト)  
②ワインの話とパーティーの指導(中村桂子さん)

参加費▶無料  
募集人員▶女性200人

申込期限▶9月14日(日)までに、住居のガキに住所、氏名、年齢、電話番号を明記して申し込む。

申込先▶NHK文化センター「暮らしのセミナー長岡」係  
(〒951 新潟市一番町通町1の1白山会館内)