

# ちちお 60,9

## No.345

大正三十四年五月昭和六十一年九月十日発行  
毎月十日一回発行

発行 新潟県栃尾市長 編集 栃尾市総務課 (0258) 52-2151



名水で一服  
—名水百選記念市民茶会—



石井消防署長(左)と宮沢チーム代表

### 宮沢チーム、県消防大会で入賞

8月4日、糸魚川市で開催された第36回新潟県消防大会で、本市代表の宮沢チーム(第8分団1部)が、ポンプ操法競技の小型ポンプの部で、みごと5位入賞を果たしました。

本市からはこれまで11回の出場で、はじめての入賞であり、宮沢チームはもとより市消防団全体の快挙としてたたえます。



完成を祝ってテープカット

### 市民待望の刈谷田橋が完成

都市計画街路整備事業の一つとして進められていた刈谷田橋が完成し、8月8日市と刈谷田橋架換工事促進期成同盟会(嶋田憲之進会長)によって渡り初め式が行われました。テープカットの後、本町の佐藤喜一さん一家三代の夫婦を先頭に渡り初めを行い、災天下にかかわらず見物に訪れた市民数百人も新しい橋の感触を一步一步確かめていました。



ギャラリー開設を記念してテープカット

### 「市民ギャラリー」を開設

市は、市内で絵画、書、写真、工芸等の創作に励む地元作家の作品発表の場を提供することになり、このほど市文化センターに常設の「市民ギャラリーとちお」を開設しました。地元作家の創作意欲の増進を期待するとともに、市民のみなさんから芸術の香りを満喫していただきたいものです。

### 谷内一、二丁目目で歩行者天国

谷内一、二丁目商店街では、八月十日夕方から歩行者天国を実施しました。ふだんは車の往來の激しい通りですが、この日はばかりは大手を振って車道を歩けるとあって、大ぜいの市民が集まり、金魚すくいや、輪投げなどに興じる子どもたちで夜遅くまでにぎわっていました。



陶山の薬師様で雨乞いをする区民

### 苦しい時の神だのみ、と雨こい

下樫出区(島田 満区長)では、7月21日から続いている猛暑と水不足で区内の飲料水の枯渇と農作物等に被害が出始めたため、8月23日陶山の薬師に区民総出で登り、雨こいを行いました。区では30年前にも行ったことがあるということですが、区民はご利益がありますようにといっしょうけんめい祈っていました。

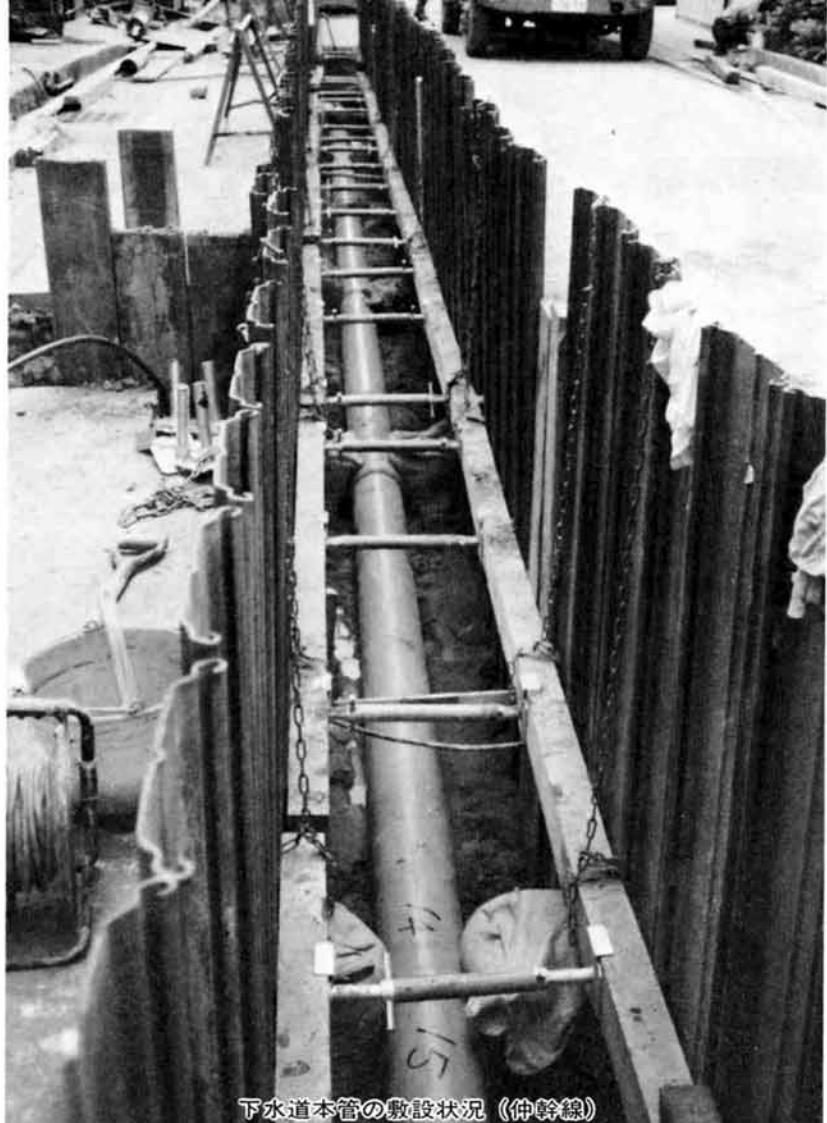
### 今月の表紙



「杜々の森湧水」が全国名水百選に選ばれたことを記念して、八月十一日現地で「市民茶会」が開かれました。杜々の森に隣接している市民いこいの森に設けられた宗福流、裏千家、小川流(せん茶)の三席の茶席で、市内外から参加した三百名の人が、名水で点てられた一服を味わっていました。

# 次の世代につなげよう、快適な生活環境

自然環境の保全と生活環境の整備に、欠かすことのできないものが下水道です。  
近年、河川や水路は、生活様式の高量化により多量の家庭雑排水と産業排水が排出され、水質汚濁や悪臭の原因となっています。  
一日も早く、悪臭がなく蚊やハエの発生しない快適な生活環境をつくるため、みんなで協力して下水道の整備を進めようではありませんか。



下水道本管の敷設状況（仲幹線）

## 下水道工事は、順調にすすんでいます

下水道工事に着手して五年目になります。今年度末までの進捗状況は、汚水管の敷設が第一期計画区域、約一万九千メートルのうち今年度約三千五百メートルを予定し、一万メートルの埋設が終わりま  
終末処理場は、第一期計画で約三十億円の建設費を見込んでいます。今年度末までの進捗率の見込みは、十二億八千六百万円で約四十三パーセ  
ントとなります。今年度のおもな工事は、機械棟の内装、管理棟建設、機械設備の発注などです。  
下水道管の敷設工事と同時に、各家庭の排水を受け入れる汚水ますも設置していきま  
す。昭和六十三年に下水道が使用開始になりましたら、できるだけ早く各家庭や事業所の排水を汚水ますに接続して  
いただきます。と思います。

## 生活環境の改善のためより一層のご協力を

下水道工事は、市民のみなさんが毎日の生活に欠くことのできない道路上で、通行を止めて行いますので、工事現場周辺はもとより、一般通行人のかたにも大変ご不自由をおかけしてはいますが、工事もすでに五年目に入り、下水道についてのご理解と工事に対するご協力をいただき、市は感謝しております。  
来年度はさらに工事箇所、工事延長とも増加します。また、狭い道路での工事も多くありますので、ガスや水道管の敷設替え工事などが必要となり、供給停止を伴うこともありますが、工事区域のみならず、ご理解をいただき、工事が短期間のうちに完了するよう、ご協力をお願いいたします。

## 早期整備により河川の保全をめざす

栃尾市は、水と緑と織物をキャッチ・フリーズにしています。しかし、刈谷田川や西谷川の水の汚れは、近年の生活様式の高量化により、多量の生活雑排水や工場排水で、県下でも水質汚濁が最も進んでいる河川の一つに数えあげられて  
特に夏場の状態は、水量が少ないところへ汚水が流れ込むため、住んでいる魚が大量に死んでしまうことさえあります。  
去る七月、栃尾青年会議所による「河川クリーン作戦」

が実施され、清流を呼びもとそうと河川清掃が行われ、錦鯉も放流されたことは記憶に新しいことと思います。  
市は、きれいな流れの環境を取りもどすために、一日も早い下水道の整備を行い、河川の保全を図ることにより、刈谷田川の上流都市としての責務を果たすとともに、市民が親しみの持てるきれいな川にしたいと考えております。

## 下水道工事についてのおたずねは 市下水道課へ (☎52局2151番)



マンホールの内部状況

## 下水道の使用が可能になると

夏場の晴天続きに、各家庭周辺の下水路から出る悪臭で、いやな思いをすることも少なくないと思います。  
蚊やハエの発生や悪臭をなくすために、市は昭和六十三年の使用開始を目標に、下水道の整備に取り組んでいます。  
下水道の使用開始区域になりますと、各家庭の雑排水や便所の水洗化による汚水を下  
水道へ排水してもらうことになり、下水道へ排水してもらうことになり、区内の工場の排水で条例の基準に適合しない廃水は、除害施設を通すなどしてすべての排水を下水道へ排出することになります。  
快適な生活環境にするため、使用可能になったら一日も早く下水道へ接続していただくことをお願いいたします。

## 下水道工事に伴う通行止め

九月以降の下水道工事による通行止めの手配について、おしらせいたします。大変ご迷惑をおかけいたしますが、ご理解とご協力をお願いいたします。  
▼通行止め箇所と期間  
▼天下鳥三丁目（多田ラジオ店）平橋一 九月下旬から十一月下旬まで  
▼旭町（旭橋上流堤防通り）馬場商店附近一十月月上旬から十二月上旬まで  
▼金町一丁目（原山商店倉庫）小川金融、小林輪店堤防通り一 九月下旬から十二月上旬まで

## 処理場建設には、万全の配慮をのぞむ

今年の7月上旬、機会を得て石川県金沢市の下水道局西部処理場を見学してきました。金沢市の処理場は、昭和52年に工事を着工し、昭和55年から処理が開始されたとのことで、敷地面積37,819平方メートル、現在の利用人口は88,000人だそうです。

工事着工当時は郊外だったそうですが、今ではまち並みになっており、うっかりすると気づかずに通り過ぎてしまいそうな、とても下水道の処理場とは思えないところでした。

施設はあまり人影もなく、施設内を監視するモニターテレビが何台もならんでいる一室に、2～3人の係員が仕事をしていました。すべてコンピューター操作されているようで、処理場全体でわずか12人の職員が勤務しているとのことでした。

次に、管理棟の屋上から敷地内を眺めましたが、処理施設のほとんどが地下に埋設されているため、地上部分は緑地公園のように整備されており、さわやかな緑が見学者一同をなごませてくれました。「百聞は一見にしかず」とでもいいますか、下水道処理場とはこのようなものなのか、と認識を新たにしました。

ただ、見学した時期が梅雨のシーズンでもあり、気のせいかもしれませんが、微風に乗ってわずかではありましたが、臭気を感じられました。

現在、栃尾市も昭和63年処理開始に向けて、巻淵地内に下水道終末処理場が建設中ですが、栃尾市の処理場は金沢市のものとは処理方法が違うように聞いております。

私たち市民としても、下水道処理場の建設に協力を惜しむものではありませんが、臭気公害や地域住民に迷惑がかからないよう、市当局のご配慮をお願いいたします。



市内巻淵 小林喜栄さん

感謝しました  
来年も必ず行きたい  
私は、初めての訪問で、おじいさんやおばあさんは喜んでくれるかなと不安でした。龍宮荘へ着いて中に入るとおじいさんやおばあさんがニコニコと私たちを迎えてく



音楽クラブ 1年 今井めぐみさん

れたので不安はなくなり気持ちが落ち着きました。私たちの演奏が始まると、おじいさんやおばあさんたちは、ほんとうに真剣に聴いてくれました。また、演劇クラブの劇もとても楽しそうに見ていました。帰りにはバスが見えなくなるまで手をふってくれました。私たちもいっしょうけんめい手をふりました。おじいさんやおばあさんがこんなに喜んでくれたんだから、来年も必ず行きたいと思



演劇クラブ 1年 黒木ゆかりさん

「じょうずだったよ」とほめられました  
私たち演劇クラブは「太った殿様」という劇をやりました。私は百姓役をやりました。練習のときは、セリフを覚えられなくて失敗ばかりしていましたが、本番になったらあまり上がらず、なぜかセリフを全部覚えてしまいました。劇を見ていて、おじいちゃんやおばあちゃんが笑ったとき、それを見て自分も思わず笑ってしまっ、それが失敗といえは失敗でした。でも、劇が終って、おじいちゃんやおばあちゃんたちが、「じょうずだったよ」と言ってくれたので、とってもうれしかったです。これからも演劇クラブで練習して、来年もおじいちゃんやおばあさんに喜んでもらえるようがんばります。



「太った殿様」の劇に見入るおとしより



「私は海の子」の演奏を熱心に聴くおとしよりたち

## おじいちゃん、おばあちゃん楽しんでいただけましたか — 上塩中、音楽・演劇クラブ見附龍宮荘を訪問 —

上塩中学校（高嶋 進校長）では、課外活動のひとつとして、昨年音楽クラブと演劇クラブを結成しました。当初は校内で開催される文化祭を発表の場として練習を重ねていましたが、せっかくの練習の成果を少しでも社会の役に立てたいと、見附の老人ホーム「龍宮荘」を訪問先を選び、8月10日昨年に続いて2回目の訪問となったものです。「龍宮荘」には現在、91歳を筆頭に女性45名、男性15

名、計60名の方が入所しており、栃尾からも3名の方がお世話になっています。訪問した両クラブ員20名は、この日をめざし、夏休みも返上して練習した成果をせいいっぱい演奏し、演技していました。おとしよりたちも、ひ孫のようなかわいい生徒たちの演奏や演技に顔をほころばせて熱心に聴き入っていました。

バスの中でも猛練習  
私たち演劇クラブと音楽クラブは、見附の老人ホーム「龍宮荘」を訪問しました。学校から龍宮荘へ向うバスの中で、演劇クラブは、これが最後の仕上げとばかりセリフの練習で大変でした。バスの中でスムーズなセ



演劇クラブ 2年 佐藤 薫さん

リフのやりとりです。おとしよりが、あまりにも熱心に見てくれたせいだろうか、帰りがけおとしよりの笑顔を見ながら思いました。

この次はいろんな出し物を企画したい  
私は音楽クラブで昨年に続き、二回目の訪問でした。夏休みに入る前から練習をしていましたが、いざ本番ではどこどこまがってしまいました。おじいさんやおばあさんは、音楽や劇を最後まで見たり聴



音楽クラブ 2年 酒井幸蔵さん

いたりにしてくれるかなあ、途中であきてしまうんではないかなあと心配をしていました。おもしろいところでは手をたたいたり、笑ったりして最後まで熱心に見たり聴いたりしてくれたので、私たちもほんとうに気持ちよくやることができました。この次には、音楽や劇のほかに、おじいさんやおばあさんに昔の思い出話や、なつかしい歌などを企画して、もっと楽しんでもらえたらいいのではないかと思います。帰るとき、玄関や廊下の窓から手をふってくれたおじいさんやおばあさん、また来年行きます。

さすがにいい気分です  
私たち演劇クラブとして二回目の訪問でした。今年練習量が少なく、思うように行かず、全然自信がありませんでした。おまけに腰をいためてしまったので、練習の合間の休けい時間には、寝転んでばかりいました。



演劇クラブ 2年 増井佐枝子さん

そんな私だからから他の人に心配やめいわくをかけてしまいました。でも、本番のときには「えい、もうどうにでもなれ」と開き直った気持ちで演技をしました。そのせいか、心配していた割にはうまくいきました。龍宮荘のおじいさんやおばあさんも本当に熱心に見て下さって、とってもさすがに満足した気分でした。来年は中学生最後の年になります。そのいい思い出となるよう、練習をいっぱいやり、おじいさんやおばあさんにすばらしい演技をお見せします。

中学生最後の年  
いい思い出になりました  
私にとって生まれて初めての体験でした。夏休みも返上して、いっしょけんめい練習しました。「龍宮荘」はどんな所なんだろうか、どんな人たちが暮らしているんだろうかなど、不安な気持ちでいっぱいでした。



音楽クラブ 3年 佐藤寿記さん

でも行ってみると、おとしよりの人たちからとても温かく迎えていただいたことで、そんな不安は、いっぺんに吹きとんでしまいました。そして、私たちの演奏をほんとうに熱心に聴いてくださいました。しかし、それと同時に、ここにいる人たちは、家族といっしょに住むことができないのだろうか、あんなにいい気持ちになりました。でも、中学生最後の年には龍宮荘に行つてほんとうによかったと思えます。また機会があったら、ぜひに行きます。

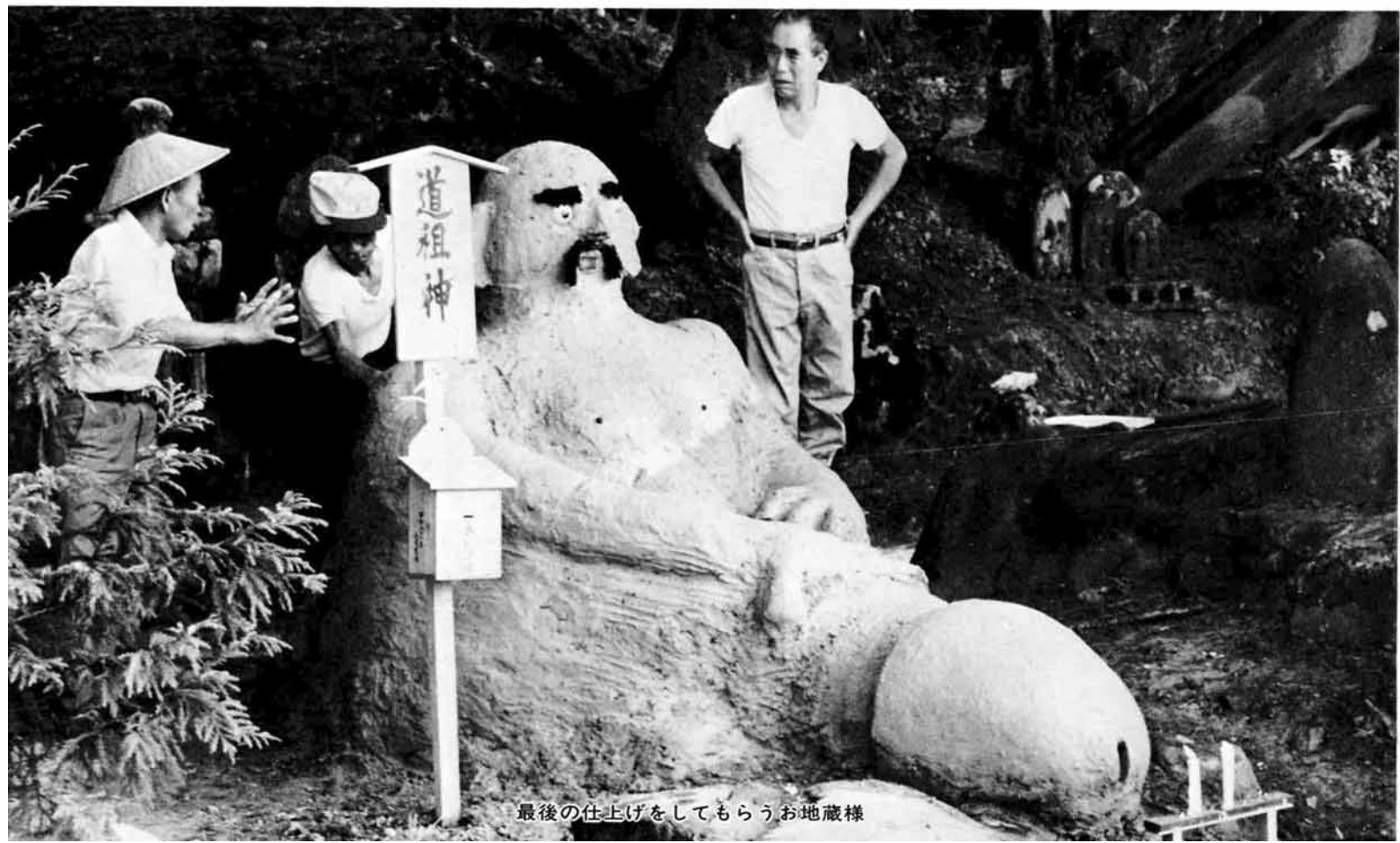
# 上檜出、珍棒地蔵祭り 「こころにもあつた」 「橋尾の奇祭」



みごとにでき上がったお地蔵様といっしょに記念撮影



下準備は慎重に



最後の仕上げをもらうお地蔵様

上檜出の音子神社の御神体をお祭りする「珍棒地蔵祭り」をご存知ですか。

この神社の御神体は、音子大明神といい、男根をかたどった神様で、安産と子育て・農作物の豊穰を約束する神として、区民の信仰を集めており、越後の奇祭の一つにまで数えあげられるようになった、下米伝の「ほだれ祭り」に匹敵するお祭りです。

村の古老のお話によると、このお祭りは、天保の昔から八月二十八日のお盆に区民総出で神社境内の清掃を行い、境内の御手洗池の泥上げを行った時に出土した泥で、男性のシンボルをかたどった御神体をつくって、子孫繁栄、農作物の豊穰を願って始められたとのこと。

二十八日の祭り当日は、奥さんたちや子どもたちが見守る中、お父さんたちがどろんこになって、いっしょうけんめい御神体づくりに励みました。

木杵や石で骨組みをつくり、その上にこねた泥を塗りつけ、御神体がだんだんと型つくられてくると、「今年の出来はいいの」とか「りっぱだの」と、見ている人の中から声がかかるなど、和気あいあいのうちにりっぱな地蔵様が出来上がりました。

その夜は、区民をはじめ他の村の人も多数、お地蔵様をお祭りに訪れました。

市民のみならず、上檜出を訪れた際には、音子神社まで足を伸ばし、めずらしい珍棒地蔵をお参りしてみたいかがですか。きっと御利益があると思いますよ。



見物客で埋めつくされた谷内通り (カラオケ芸能大会)



来年の春、夏物用新作織物を披露



ひょっとこも踊る甚句流し



金町区が製作した4メートルもある謙信公の山車

# 第31回 エキ祭テイニク 栃尾まつり



ギヤルを乗せ勢いよくもむ梅みこし (青少年ホームチーム)

クス玉が割れる、青空に向って子どもたちの手から風船が放たれる、自衛隊音楽隊のファンファーレが鳴りひびく、エキサイティングな栃尾まつりの開幕である。

第三十一回 栃尾まつりは、八月二十四・二十五日の二日間、市民一万九千九人の参加を得て、盛大に開催されました。

二十四日には、栃尾東小、栃尾南小鼓笛隊、高田自衛隊音楽隊の市中パレードの後、商工会前特設ステージでのオープニングセレモニーで幕が開きました。

## 栃尾甚句流し大会は、 最優秀賞に郷病院チーム

二十三団体(約千二百人)の栃尾甚句流しが、谷内一丁目、二丁目、滝の下町の国道で行われ、最優秀賞に郷病院チーム、優秀賞に中野俣婦人会・青年会チーム、熱演賞に栃尾工業俣チーム、特別賞に東町区、金沢婦人会、北荷頃婦人会チームが輝きました。

## カラオケ芸能大会は、 笑輪金光さんが大賞に

つづいて行われたカラオケ芸能大会では、二十四人(二十二組)の市民が参加。すばらしい声を披露し、市民カラオケ大賞には笑輪金光さん(小賞)、プロ顔負けで賞に中西チエコ・永井千恵子さん(泉)、熱演賞に柴田正子・好子姉妹(北荷頃)、ハッスル賞に三沢暁一さん(本町)、ムード賞に椿十四夫さん(平)が、輝きました。

## 仁和賀行進行列は、 最優秀賞に新町チーム

二十五日には、二十チーム(二千三百人)の仁和賀行列が各町内を練り歩き、最優秀賞に新町チーム、優秀賞に旭町・天下島チーム、

熱演賞に金町・市役所・谷内二丁目チーム、アイデア賞に平・大野町・滝の下町チーム、ユーモア賞に谷内一丁目・上の原町・金沢チーム、ハッスル賞に原町・本町・山田町・青少年ホームチーム、チームワーク賞に表町チーム、ジュニアチャンピオン賞に本町チーム、ライオンズ賞に平チームがそれぞれ輝きました。

## 梅みこし綱引き大会は、 天下島チームが四年連続優勝

秋葉公園では、梅みこし綱引き大会が開かれ、大人の部十五チーム、子どもの部三チームが参加し、熱戦を繰り広げた結果、天下島チームが四年連続優勝し、第二位金町Aチーム、第三位原町A・大野町Aチームでした。子どもの部は、優勝天下島チーム、第二位金沢チーム、第三位金町チームでした。また、秋葉公園噴水池では、小学生を対象に魚のかみどり大会が行われ、子どもたちは水しぶきを上げながら、魚とりに興じていました。

## 観客を魅了した ファッション・フェスティバル

市民会館では、「トチオ・ファッション・フェスティバル'86」が開かれ、来春・夏物用の新作織物を使ったショーで、観客を魅了しました。

## 二百発の花火が 夜空をにがす

夜は、栃尾まつりのファイナルを飾る花火大会が開かれ、夜空をにがす尺玉や大スターマインなど二百発の花火が打ち上げられました。夏の夜の夢「栃尾まつり」が終わると、いよいよ栃尾市も収穫の秋を迎えます。

# 道路交通法の一部が変わります

道路交通法の一部が改正され、シートベルトの着用義務・初心者ライダーの二人乗り禁止・空ぶかし等の禁止が九月一日以降、段階的に施行されます。今回の改正は、ここ数年増え始めた死亡事故を減少させることも、「車社会」の新しい秩序づくりを目指すものです。

おもな改正点は、次のとおりです。

## 9月1日施行

### シートベルトの着用が義務付けられました

すべての道路で、ドライバーはシートベルトの着用が義務付けられました。また、ドライバーは、助手席乗客にもシートベルトを

着用させてからでないと、車を運転してはいけないことになりました。

同時に、ドライバーは、後部座席にすわる人に対しても

### 段階的に施行される新しい道交法

今回の改正の主なものは9月1日から施行されましたが、ミニバイクの右折方法やヘルメットの着用義務は遅れて施行されます。施行日は次のとおりです。

#### 改正道路交通法の主なものの施行期日

改正内容	施行日
▶シートベルトの着用義務	昭和60年9月1日
▶初心者ライダーの2人乗り禁止	昭和61年1月1日
▶空ぶかし等の禁止	昭和61年1月1日
▶ミニバイクの交差点における右折方法の変更	昭和61年7月5日
▶初心者ドライバーのための講習	昭和61年7月5日
▶ミニバイクライダーのヘルメット着用義務	昭和61年7月5日

シートベルトを着用させるよう努めなければなりません。

【違反した場合の措置】

▶ドライバー本人が着用していない場合に、行政処分点数

車など業務中のドライバー、②負傷・疾病・障害・妊娠中で、療養上または健康の保持上、シートベルトをするのが適当でないドライバー、③座席が著しく高いとか低い、あるいは肥満等で適切にシートベルトを装着できないドライバー。

## 9月1日施行

### 初心者ライダーの二人乗りが禁止に

自動二輪車の免許を取って一年未満の初心者ライダーは、二人乗りをしてはいけないことになりました。

※昭和五十八年中の二人乗り運転中の死亡事故をみると、約七割が免許取得一年未満

## 9月1日施行

### 空ぶかし等の行為が禁止になりました

ドライバーやライダーは、正当な理由がなく、著しく人に迷惑になる騒音(耳が痛くなるなど)を生じさせる方法で、急発進や急加速・空ぶか

## 9月1日施行

### ミニバイク(原付車)の右折方法が変わります

次に挙げる道路では、左下の図のように曲がらなければなりません。

▶標識で右折方法が指定されている交差点

▶片側三車線以上ある道路で、信号機のある交差点

※まず左端を走り交差点の端を直進し、そこで車体の向きを変え、進む方向の信号に従って直進することになります。

【違反した場合の措置】

▶行政処分点数一点

## 9月1日施行

### ヘルメットの着用がミニバイクのライダーにも義務付けられます

五十CC以下のミニバイク(原動機付自転車)を運転する人は、必ずヘルメットをかぶらなければなりません。

※施行は来年の七月五日から

## 9月1日施行

### 初心者ドライバーのための講習

免許取得後一年以内に行政処分点数の合計が四点か五点に達したドライバーは、公安委員会が行う「初心運転者講習」を受けなければならなくなります。

※初心者ドライバーは、交

## 9月1日施行

### ヘルメットの着用がミニバイクのライダーにも義務付けられます

五十CC以下のミニバイク(原動機付自転車)を運転する人は、必ずヘルメットをかぶらなければなりません。

※施行は来年の七月五日から

## 9月1日施行

### ヘルメットの着用がミニバイクのライダーにも義務付けられます

五十CC以下のミニバイク(原動機付自転車)を運転する人は、必ずヘルメットをかぶらなければなりません。

※施行は来年の七月五日から

## 9月1日施行

### ヘルメットの着用がミニバイクのライダーにも義務付けられます

五十CC以下のミニバイク(原動機付自転車)を運転する人は、必ずヘルメットをかぶらなければなりません。

※施行は来年の七月五日から

## 9月1日施行

### ヘルメットの着用がミニバイクのライダーにも義務付けられます

五十CC以下のミニバイク(原動機付自転車)を運転する人は、必ずヘルメットをかぶらなければなりません。

※施行は来年の七月五日から

## 9月1日施行

### ヘルメットの着用がミニバイクのライダーにも義務付けられます

五十CC以下のミニバイク(原動機付自転車)を運転する人は、必ずヘルメットをかぶらなければなりません。

※施行は来年の七月五日から

# ガスと安全

## ＬＮＧって何？

市民のみなさん、ＬＮＧってご存知ですか。液化天然ガスのことをいいます。

このガスは、天然ガスを低温技術によってマイナス百六十度に冷却し、液化ガスにしたものです。天然ガスを液化すると、体積が約六百分の一になり、大量輸送や貯蔵するのにも便利になります。

インドネシアなどの天然ガス生産地では、ガスを液化する際に硫黄分などの不純物を取り除いているため、液化させて燃やしても亜硫酸ガスなどの有害物質を発生することはない、ガス中毒の原因となる一酸化炭素も含まれていないため安全です。

ＬＮＧを都市ガス原料として使用する時は、海水などを利用して液化させるだけで簡単に製造することができま

また、液化の際の冷熱エネルギーを利用して、発電や化学製品の製造、冷凍食品の製造など、さまざまな分野でＬＮＧ冷熱の有効利用がすすめられていきます。

このようにＬＮＧは、安全性、経済性、無公害、さらに

現在、市内各所で下水道工事や流雪溝の工事がすすめられています。各工事の都合で、ガス・水道管を移設したり仮設して、敷設替えをしなければならぬ場合があります。

また、工事中に誤ってガス水道管を損傷する場合も含め、その工事に伴うガスの停止や水道の断水に、市民のみなさんのご理解とご協力をお願いいたします。

▼平日の日中は、市ガス水道課工務係へ(☎52局二二五一番、内線三五二番)

▼夜間及び休日は、市ガス供給所へ(☎52局二九〇九番)

▼ガス・水道の漏れは、連絡ください

現在、市内各所で下水道工事や流雪溝の工事がすすめられています。各工事の都合で、ガス・水道管を移設したり仮設して、敷設替えをしなければならぬ場合があります。

また、工事中に誤ってガス水道管を損傷する場合も含め、その工事に伴うガスの停止や水道の断水に、市民のみなさんのご理解とご協力をお願いいたします。

▼平日の日中は、市ガス水道課工務係へ(☎52局二二五一番、内線三五二番)

▼夜間及び休日は、市ガス供給所へ(☎52局二九〇九番)

また、工事中に誤ってガス水道管を損傷する場合も含め、その工事に伴うガスの停止や水道の断水に、市民のみなさんのご理解とご協力をお願いいたします。

# 防災手帳 台風を備えて

大きさの分類		強さの分類	
程度	1000ミリバールの等圧線の半径	階級	中心気圧
ごく小さい	100km未満	弱い	990ミリバール以上
小さい	100～200未満	なみのき	960～989
中(なみ)	200～300未満	強い	930～959
大(大きい)	300～600未満	非常に強い	900～929
超大型(非常に大きい)	600以上	猛烈な	900未満

【台風の大きさと強さ】

気象台では、台風の大きさや強さを下表の基準によって「大型で並の台風」とか「中型で強い台風」というように発表しています。

①台風がくる前に

窓や雨戸はしっかり施錠し、必要に応じて補強する。また、庭木など倒れる恐れのあるものは、添え木をして補強する。下水や側溝が詰まっている時は、よく掃除しておく。

テレビアンテナや看板などは針金で補強する。

②台風が近づいたら

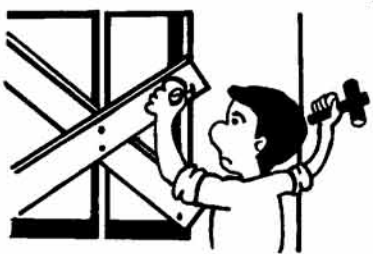
テレビやラジオで、台風に関する情報をよく聞き、注意報や警報に気をつける。

懐中電灯や携帯用ラジオ、水筒、非常食、救急用品などを用意する。赤ちゃんのいる家庭では、粉ミルク用のお湯を忘れないで用意しておく。

③危険が迫ったら

山崩れやけが崩れは、あつという間に起きます。危険を感じたらすばやく避難してください。その場合、身仕度を整えて持ち物は最少限にしましょう。

なお、消防や警察などの避難の指示に従って行動しましょう。



# 自転車の曲がる合図で交差点を安全に



信号機のない交差点を右に曲がるときは、信号のある交差点のときと同じように交差点の向こう側まで真っすぐ進み、それから曲がらなければなりません(イラスト参照)。

自転車には、車やオートバイのように方向指示器がついていませんので、交差点などを曲がるときには特に安全を確かめ、正しい合図をして渡りましょう。そして、どんな小さな交差点でも絶対に飛び出さないようにしましょう。

道路の左端を走りながら、後方の安全を確かめ、早めに合図を出します。このほか、右折・左折の際には、次の点にも注意してください。

【右折のとき】合図を出したら、交差点の向こう側まで真っすぐ進み、十分スピードを落として曲がってください。

【左折のとき】合図を出したら、スピードを落とし、横断中の歩行者の通行を妨げないように注意して曲がってください。



# 今年度は五十歳も対象に

昨年度から、国保加入者で四十五歳の方を対象に実施しました人間ドックを、今年度は更に五十歳の方も対象に実施することになりました。

これは、病気の予防・早期発見、早期治療を行って、みなさんの健康管理の増進と年間増え続ける医療費の対応でもあり、また、四十五歳・五十歳の方を対象としたのは大部分の方が一家の大黒柱であって、しかも身体の不調を訴えはじめ、診療を受けられる率が高いためであります。

人間ドックの手続き等の具体的な内容は次のとおりです。

- 一、受診の申込み
  - 市では、あらかじめ六十年度中に四十五歳・五十歳になる方を抽出し、本人に「総合健康診断受診申請書」を通知文と一緒に送付します。(一部送付済)
- 二、受診日
  - 市では、みなさんの希望を取りまとめし、病院と協議して受診日を決定したうえ日時をお知らせします。
- 三、受診場所
  - 栃尾郷病院
- 四、費用
  - 一人当り五千円
  - (費用額二万五千円のうち二万円を市が負担します。)
- 五、検査内容
  - ①問診
  - ②身体計測
  - ③理学検査
  - ④胸部聴打・触診
  - ⑤胸部レントゲン検査(肺機能)
  - ⑥心電図検査
  - ⑦尿検査(糖尿病、泌尿器系)
  - ⑧血液化学検査
  - ⑨血糖、血液脂質(肝機能)
  - ⑩血液化学検査
  - ⑪赤血球、白血球、血清鉄
  - ⑫胃レントゲン検査
  - ⑬直接撮影、透視診断
  - ⑭眼底検査
  - ⑮総合診断
  - ⑯健康結果の通知

## 昭和五十九年度 人間ドック成績結果

初の試みとして、昭和五十九年度に四十五歳の方を対象に実施した人間ドックの成績結果を次表でお知らせします。「所見有り」で男性より女性の方が多く、また検査項目別では、循環器系が最も多く全体の半数を占めておりました。次に消化器系・血液系の順でありました。

	受診者数 人	総合判定			
		異常なし 人(%)	要注意 人(%)	要精密検査 人(%)	要治療 人(%)
男	34	14 (41.2)	12 (35.3)	7 (20.6)	1 (2.9)
女	20	4 (20.0)	11 (55.0)	3 (15.0)	2 (10.0)
計	54	18 (33.3)	23 (42.6)	10 (18.5)	3 (5.6)

## 高額療養費とは

一人の人が、1か月(暦の上で月の1日から末日まで)一つの病院、診療所に5万1千円(市民税非課税世帯は3万円)以上の医療費を自己負担して支払った場合は、5万1千円を超えた額は全額、あとから払い戻されます。(受領委任払の手続きをされた方は病院に5万1千円だけ支払っていただくことで済みます。)

○年4回以上の世帯は  
一つの世帯で、高額療養費の医療費を年4回以上支払った場合は、4回目以後から、3万円(非課税世帯は2万1千円)を差引いた額が払い戻されます。

○2人以上の患者の場合は  
一つの世帯で、1か月に、3万円(非課税世帯は2万1千円)以上の医療費の支払いが2回以上ある場合は、合算して5万1千円を超えた分は全額、あとから払い戻されます。

○長期療養を要する病気は  
高額な治療を長期間うけなければならぬ病気(血友病と人工透析が必要な慢性じん不全)については、「特定疾病療養受療証」を病院の窓口で提出すると1か月1万円以内の支払いで済みます。

◇受領委任払制度を利用される方は事前にご相談下さい。

## 減塩作戦

### 塩加減はこんな塩梅に

理には、食酢や香辛料、レモンやゆずなどを上手に使いましょ。

そ汁は薄味にするか、減塩みそにしましょ。

最近、みそはガンの予防によいといわれていますが、ガンは予防できても、循環器系の病気で倒れては何にもなりません。

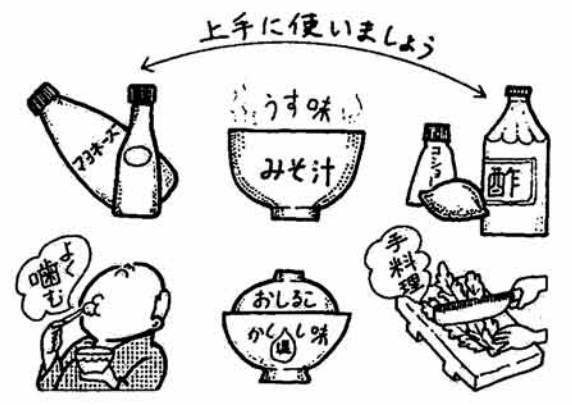
やしようゆに替えて、マヨネーズ、ケチャップ、ドレッシングなどを使いましょう。

工食品には塩分の多いものがあるので、できるだけ手料理にして塩加減を工夫しましょ。

ん類は汁を残すようにしましょ。また、漬物は塩出しをして食べましょ。

くし味に注意。例えば、おしろいは甘さを出すため塩を使っているなど。また化学調味料も塩味がかくされているので、とりすぎないように。

べ物は、よく噛むと、塩味が感じられ、また、その食べ物特有の味覚が味わえます。



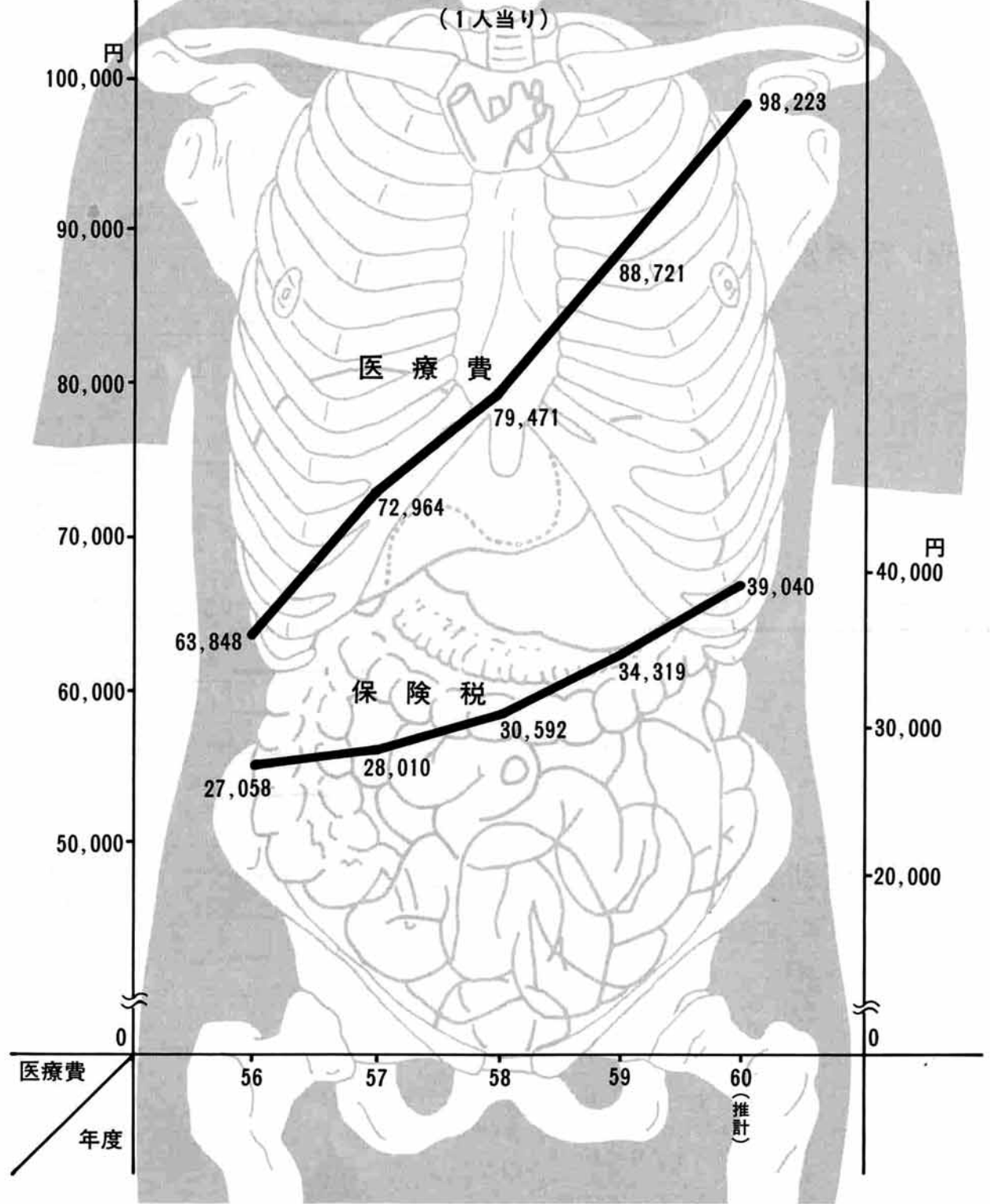
## 国民健康保険

# こくほ

# 60,9

発行 新潟県栃尾市長  
編集 栃尾市保健衛生課

## 医療費と保険税の推移

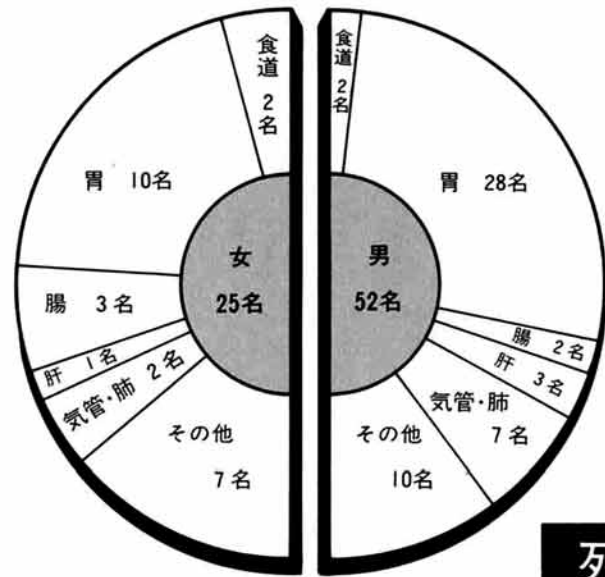


あなたはだいじょうぶ？

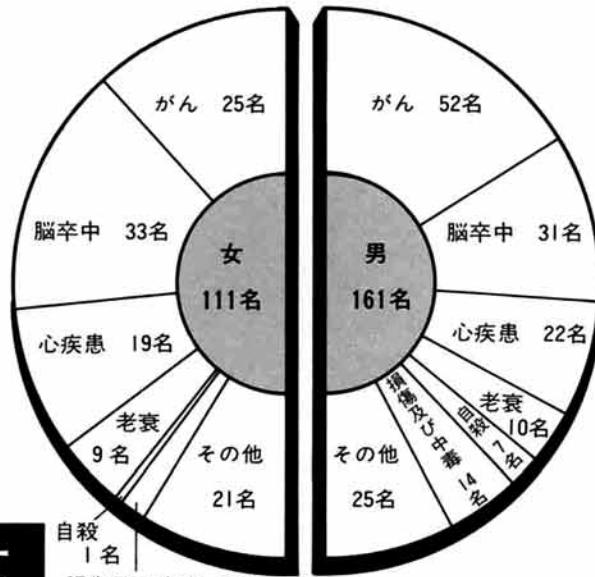
# グラフで見る栃尾市の死亡・疾病原因

## 死亡原因1位はやはり“がん”

がんの部位別死亡割合

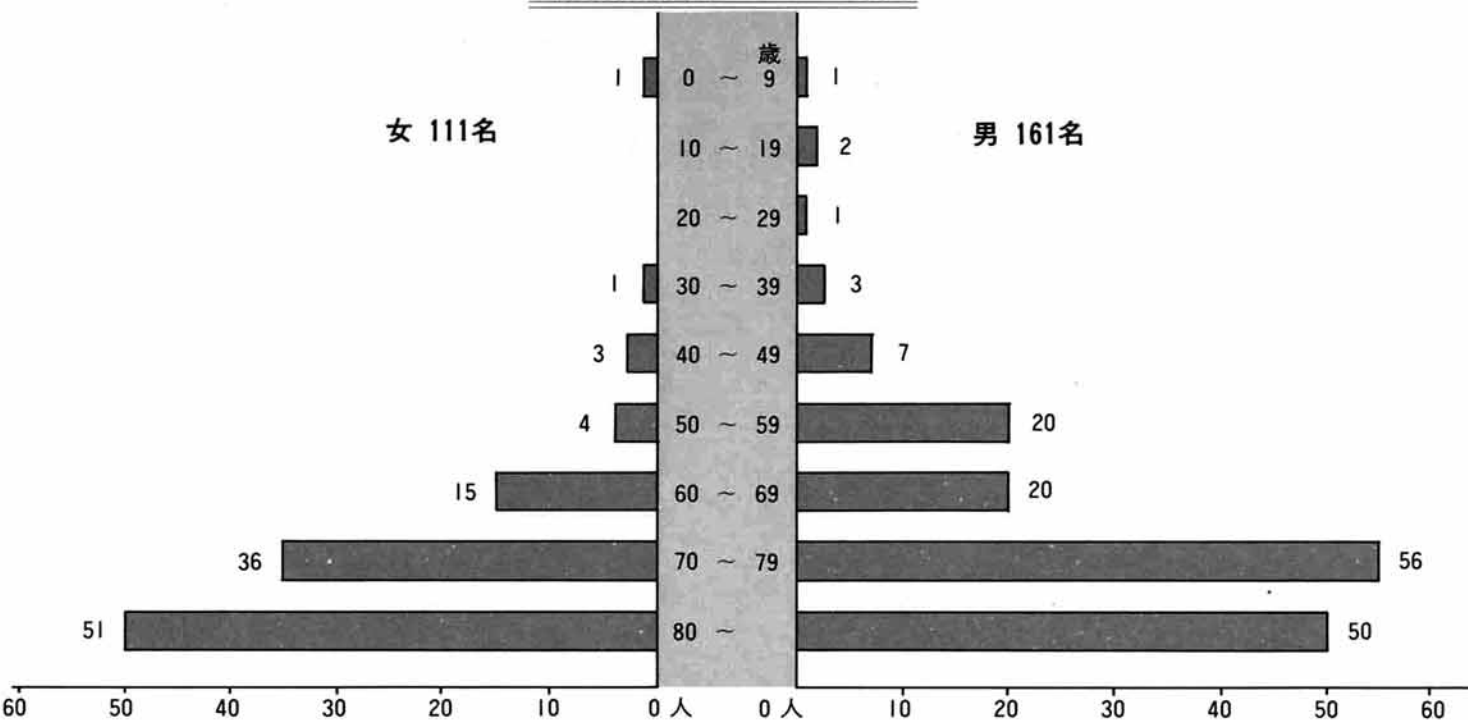


男女別死亡割合

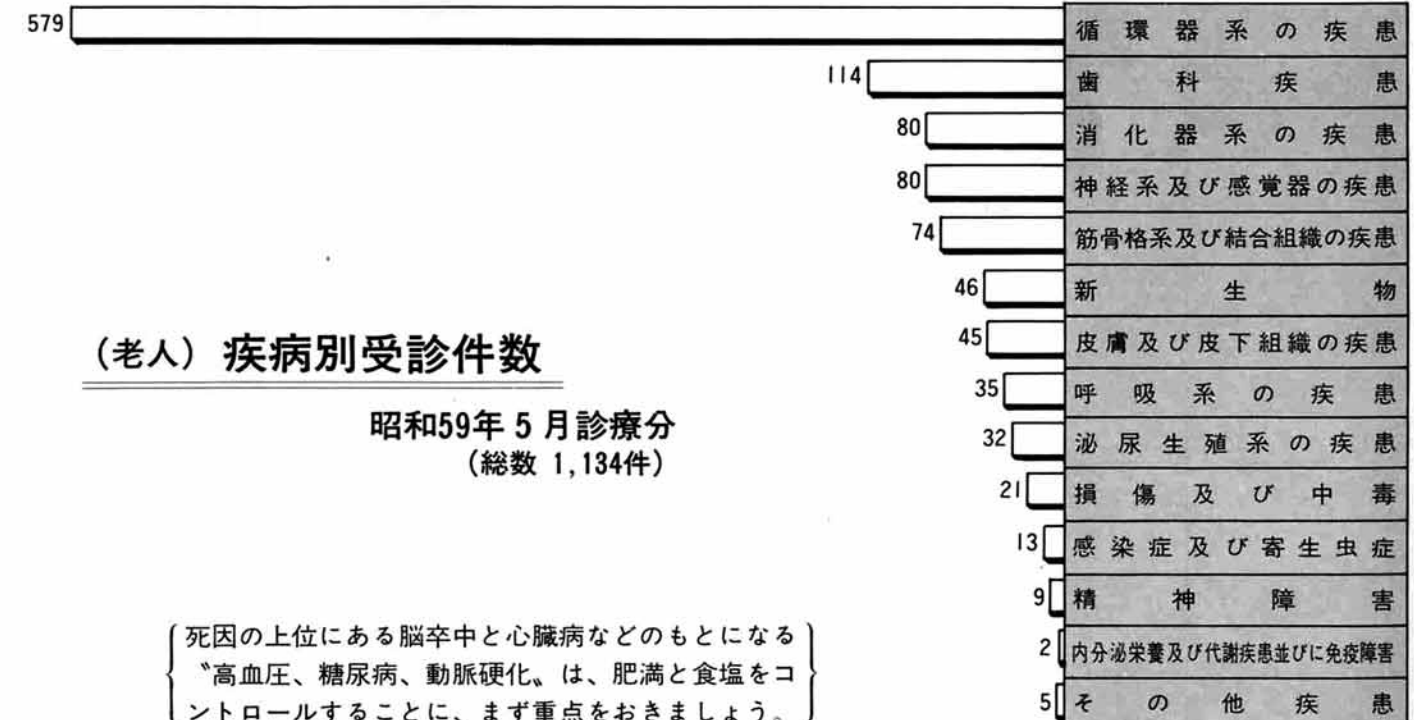
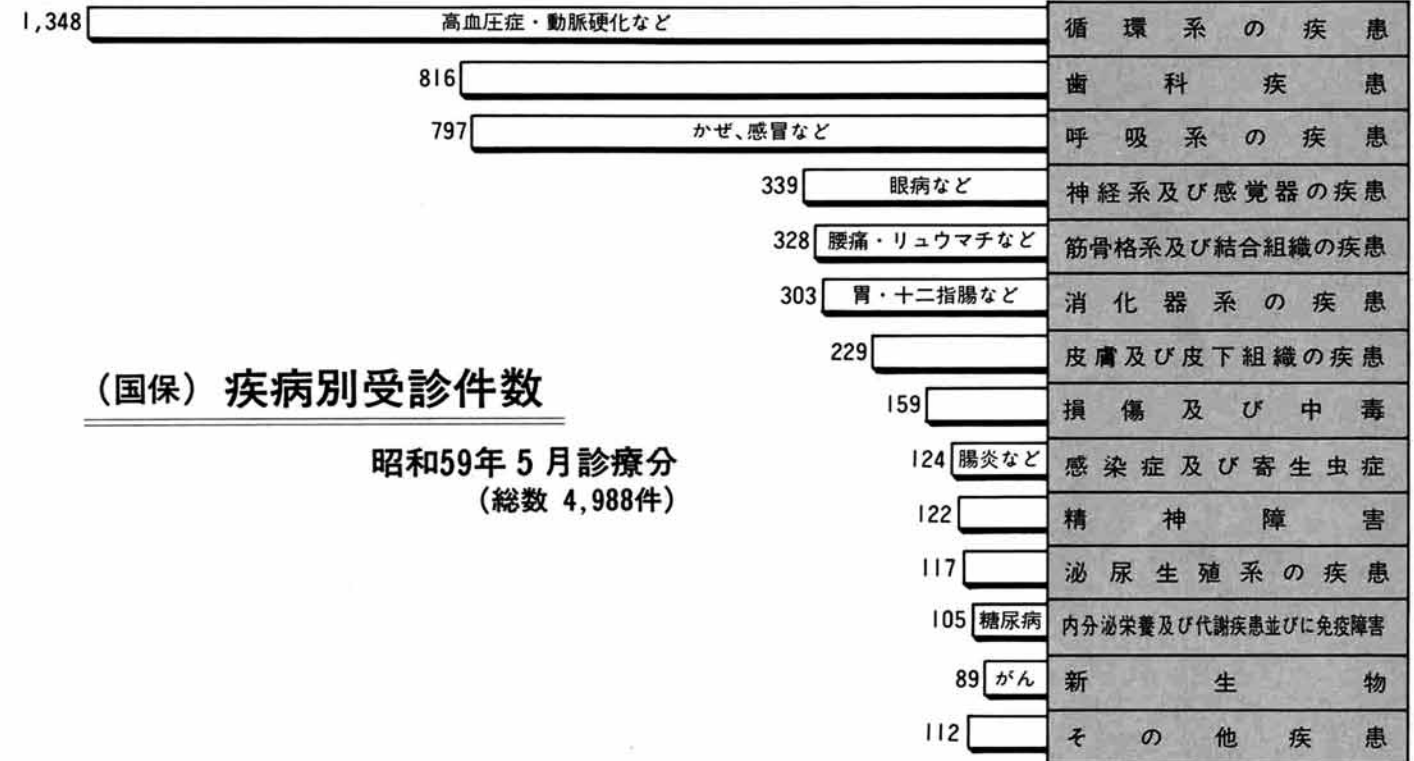


**死亡**  
(昭和59年全市)

年齢階層別死亡数



健康はかけがえのない財産



死因の上位にある脳卒中と心臓病などのもとになる  
“高血圧、糖尿病、動脈硬化、は、肥満と食塩をコントロールすることに、まず重点をおきましょう。”



あせらずに ゆずるやさしさ、待つゆとり

### 1. シートベルトの正しい着用の徹底

家庭では

- シートベルトの着用の効果などを家族みんなで話し合う。
- 車で出かける家族にシートベルトを着用して安全運転するよう愛の一声をかけ合う。

地域では

- 自治会、町内会等あらゆる組織でシートベルト着用の呼びかけを行う。
- シートベルト着用モデル地区を中心に着用の輪を広げる。
- 街頭指導の機会を利用して着用の呼びかけや指導を行う。

着用しないと高速道路では、処分点数1点が付きまます。



- 公務員やプロドライバーは率先して着用するよう指導する。
- シートベルト着用モデル事業所を中心に着用の輪を広げ、全員が常時着用を実践する。
- 研修会、講習会の機会を利用して着用を指導する。
- 助手席や後部同乗者にも着用を指導する。

### 2. 若年運転者の交通事故防止

地域・職場では

- 関係機関、団体と協力し、飲酒運転や速度違反追放の署名運動を行う。
- ドライバークラブ、ライダークラブ等の組織、団体が中心となって無謀運転追放キャンペーンを展開するよう、働きかける。

学校では

- 関係機関・団体が協力し、講習会・研修会等を開催し、安全運転の励行を指導する。
- 高等学校では、交通安全教室等を開催し、安全運転の励行、ヘルメットの着用等の指導を徹底する。

運転者は

- いつでもスピードを控えて、交差点では一時停止をし、安全確認を励行する。

### 3. 歩行者及び自転車利用者の交通事故防止

家庭では

- 交通安全について家族みんなで話し合う。
- 家族の外出には、交通安全の愛の一声をかける。
- 夜間外出するときは、明るい服装や、反射材を身につけるなど家族で注意し合う。
- 父親が中心になり、家族の自転車の点検整備や正しい乗り方の指導を実践する。

学校等では

- 交通安全教室の開催や、学校行事等で交通安全の指導を行い、正しい横断や自転車の一時停止の励行を習慣づける。

地域では

- 交通安全施設の点検整備を行い、安全な交通環境の確保を図る。
- 歩行者や自転車利用者に対する街頭保護・指導活動を強化する。

運転者は

- 歩行者、自転車利用者、特に子供やお年寄を見かけたら減速、除行し思いやりの運転を習慣づける。
- 狭い道路や裏通りでの「とび出し」や道路上での行動に注意を払い、安全運転に努める。

#### 敬老交通安全の日

9月15日は「敬老交通安全の日」です。



# 9月21日(土)～9月30日(月) 秋の交通安全全運動



## 重点目標

- シートベルトの正しい着用の徹底
- 若年運転者の交通事故防止
- 歩行者及び自転車利用者の交通事故防止

栃尾市・栃尾市交通安全協会・栃尾警察署

毎月1日・10日・20日は「交通安全呼びかけデー」です。  
呼びかけよう「交通安全いつでもどこでもだれにでも」

# 国勢調査特集号

## 60.9.10

発行 新潟県栃尾市長  
編集 栃尾市企画調査課

### 国勢調査にご協力を

来る十月一日、第十四回目の国勢調査が全国いつせいに  
行われます。九月下旬から十月上旬にかけて調査員が  
皆さまのお宅にお伺いします。この調査の結果は、国お  
よび地方公共団体のこれからの行政の基礎となるものです。  
皆さまのご協力をお願いいたします。

**今回調査の対象は約一億二千万人と見込まれています**

国勢調査は、国内に住んでいるすべての人が対象となります。  
旅行などで一時留守にしている人、三か月以上にわたって長期滞在している人、生まれたばかりの赤ちゃん、住み込みの従業員の人も対象となります。

#### 調査の項目は全部で十七項目です

調査票の記入事項は、世帯員に関する事項として、氏名、性別、生年月日、就業状態など十一項目、世帯に関する事項として、世帯員の数、居住室の数など六項目、合わせて十七項目です。

ので、調査漏れにならないようにご注意ください。  
今回調査では、全国で約一億二千万人、約三千八百万世帯の人が対象となると見込まれております。

いずれも簡単に記入できるもので、わずかな時間しか要しません。調査票がお手もとに届いたら、お忘れにならないうちにご記入ください。

#### 調査票はマークシート方式になっています

調査票は、マークシート方式として調査票に印刷された二ミリ×四ミリの枠(□)内に黒鉛筆で○のように横線を太く、濃く記入していただくようになっていきます。  
また、調査票は、結果を早期に集計するため「光学式マーク読取装置」という機械に直接かけますので、折ったり、汚したり、丸めたりしないようにご注意ください。



#### 調査の秘密は守られます

国勢調査の調査票は、統計を作る目的以外に使用することは決してありません。また、調査員をはじめ調査関係者は、統計法という法律によって調査票の内容を他に洩らしたりすることを固く禁じられています。どうぞ、安心してありのままを記入してくださるようお願いいたします。

#### 結果は行政のための重要な資料となります

国勢調査によって、わが国全体の人口が正確に把握されるほか、都道府県や市区町村ごとの人口、あるいは男女別、年齢別、産業別などの人口構成も明らかになります。さらに急ピッチで進行するわが国の高齢化社会の実態、母子世帯、昼間の人口および世帯の状況の把握などにも重点がおかれます。つまり、現在わが国が抱えているさまざまな問題を的確にとらえることができます。そのため、調査の結果は、国および地方公共団体の行政施策の重要な資料となります。

国勢調査に関する問い合わせは、栃尾市役所国勢調査実施本部(企画調査課内) ☎52-2151内線118へ。



調査員がお伺いします。

9月24日～30日 調査票配布  
10月1日～7日 調査票回収



調査票からのお願い

私を折らないで、汚さないで。

# 広報とちお おしらせ版

発行 新潟県栃尾市長 編集 栃尾市総務課 (0258) 52-2151

## 60 9,10

### 高圧ガス製造保安責任者・販売主任者試験

試験日 昭和60年11月24日 願書受付期間 9月27日(金)まで  
※詳細については、市消防署(☎52局二七六一番)へおたずねください。

### 市外文化財めぐり

#### 今年は、上越市方面

市教育委員会は、一般市民を対象に市外文化財めぐりを次により開催いたします。希望者は、お早めに申し込みください。

- 参加費 一人二千元(昼食代を含む)
- 募集人数 四十人(定員になりしだい締め切ります)
- 申し込み 九月十七日(火)から十九日(木)までの間に、参加費二千元を添えて、市教育委員会社会教育課(市文化センター)前に午前八時二十分までに
- 無料です。
- 主催 栃尾市、栃尾商工会、栃尾市農業協同組合、栃尾織物工業協同組合、栃尾市文化協会
- 見学先(予定) 上越市内にある文化財を見学する予定です。(国分寺、居多神社、国府別院、春日山城跡、春日山神社、林泉寺、浄興寺)
- その他 詳細については、市教委社会教育課(☎52局一〇一七番)におたずねください。

### 第5回 市民文化講演会

とき 10月2日(水)午後7時から  
ところ 市民会館大ホール

講師 **下重暁子**氏  
演題 「自分らしく生きよう」



下重暁子さんの7回ファイナル

評論家。レポーター。東京生まれ。早稲田大学教育学部卒業。NHKアナウンサーを経て、現在フリーの立場からテレビ・ラジオ・雑誌を舞台に活躍中。著書「思えばこの世は仮の宿」(講談社)「自分を生きる結婚」(海竜社)などがあります。

芸術の秋、文化の秋をむかえて、第五回 市民文化講演会を次により開催いたします。市民のみなさん、お近所お誘い合わせのうえ、多数のご来場をお待ちいたします。

### 卓球・バトミントン初心者教室

市教育委員会は、卓球とバトミントンの初心者教室を開催します。希望者は、申し込みください。

- とき 十月二日(水)から十二月四日(木)までの十回シリーズで、毎週水曜日の午後七時三十分から午後九時三十分まで
- ★十月八日のみ火曜日に開催
- ところ 市総合体育館競技場
- 対象者 卓球 市内在住が勤務先のある小学四年生以上の人で、これから卓球を始めようという人(中学・高校生除く)
- バトミントン 市内在住が勤務先のある小学四年生以上の人で、これからバトミントンを始めようという人
- 募集人員 各教室とも三十人(定員になりしだい締め切ります)
- 参加料 千四百円(保険料)申し込み 九月二十七日(金)までに参加料を添え、市教委社会体育係(市総合体育館内)に申し込みください。
- ※運動着、運動グッツ、卓球ラケット、バトミントンラケットは、各自で用意してください。

### 市職員を募集

- 採用試験職種及び採用予定人員
- ▽一般行政職上級(事務) 若干名
  - ▽一般行政職初級(事務) 若干名
  - ▽技能労務職(学校用務員) 若干名
  - ▽一般行政職上級 学校教育法による大学を卒業した人(昭和六十一年三月卒業見込みの人を含む)で、昭和三十七年四月二日から昭和四十二年四月一日までに生まれた人
  - ▽一般行政職初級 学校教育法による高等学校を卒業した人(昭和六十一年三月卒業見込みの人を含む)で、昭和三十七年四月二日から昭和四十二年四月一日までに生まれた人
  - ▽技能労務職(学校用務員) 昭和十五年四月二日から昭和四十三年四月一日までに生まれた男子

- ▽栃尾市に住所のある人(進学等により一時的に住所のない人を含む)
- ▽次に該当する人は、受験できません。
  - ①日本国籍を有しない人
  - ②禁治産者及び準禁治産者
  - ③禁固以上の刑に処せられ、その執行を終るまで又は執行を受けることがなくなるまでの人
  - ④日本国憲法施行の日以後において、日本国憲法又はその下に成立した政府を暴力で破壊することを主張する政党その他の団体を結成し、又はこれに加入した人

- か、受験者に通知します。
- 第二次試験
- ▽面接試験、身体検査(健康診断書を持参ください)
  - ▽試験日及び試験場 昭和六十一年十月中旬に栃尾市役所で実施します。最終合格者の決定及び発表 試験結果及び身上調査に基づき最終合格者を決定し、十一月下旬に発表し、市役所前に掲示するほか、合格者に通知します。
  - ▽受験手続 市企画調査課で交付する受験申込書に⑦履歴書(写真貼付)⑧卒業(見込)証明書又は資格証明書(開封厳禁)⑨成績証明書(開封厳禁)を添付して市企画調査課へ提出ください。
  - ▽受付期間 昭和六十一年九月十日(火)から九月二十五日(木)まで、平日は午前八時三十分から午後五時まで、土曜日は正午まで受け付けます。
  - ※詳細は、市企画調査課☎52局二一五二番内線三三三番へおたずねください。

### 健康手帳をおもちですか

市は、老人保健法における保健事業において40歳以上の人を対象に保健事業(一般健康診査、がん検診、健康相談、健康教育等)実施の際、希望者に健康手帳を交付しており、また70歳以上の人には、医療受給者証とセットで全員に交付しております。

### 健康手帳は、きちんとつけよう

健康手帳は、一般健康診査やがん検診、健康相談等の記録、その他老後における健康の保持のために必要な事項を記載し、自らの健康管理と適切な医療の確保に資するためにご利用ください。

市が実施する保健事業を受ける際には必ず、健康手帳を持参してください。なお、各自で医療機関等で受診した時は、自分で手帳に記載してください。

不明な点がありましたら、市保健衛生課予防係(☎52局2151番、内線243番)におたずねください。

### 県民手帳(1986年版)

頒布価格 1冊330円

○予約受付は、各区長さんを通じて行っていますので、お早めに申し込みください。

\*問い合わせは、市役所企画調査課へ(☎52局2151番 内線118番)

- ▽行政相談 九月二十四日(火)午前十時から午後三時まで
- ▽市役所市民相談室(二階)
- ▽国税局税務相談室(同分室担当) 九月二十四日(火)午前十時から午後三時まで
- ▽市役所市民相談室(二階)
- ▽国民年金相談 九月二十四日(火)午前八時三十分から午後五時まで
- ▽市役所市民課国民年金係
- ▽家庭児童相談 午前九時から正午まで
- ▽家庭児童相談室(二階)(本町六番二号)
- ▽心配ごと相談 毎週水曜日、午前十時から午後三時まで
- ▽社会福祉協議会(本町六番二号)
- ▽青少年問題相談 毎週月曜日から金曜日については、午前九時から午後四時まで。土曜日は、午前九時から正午まで
- ▽市文化センター(相談室)

【無担保】

種類	用途	融資額	期間	金利
暮らしのローン	住宅・物産購入・教育・レジャー・葬祭・資金等	100万円以内	5年以内	年10.90%
教育ローン	教育資金	200万円以内	10年以内	年9.20%

【不動産担保】

種類	用途	融資額	期間	金利
住宅ローン	新築・増築・改築・土地・家屋購入	3,000万円以内	30年以内	年7.45%~7.85%
暮らしのローン	住宅・物産購入・教育・レジャー・葬祭・資金等	1,000万円以内	30年以内	年8.45%~8.85%
災害ローン	災害資金	3,000万円以内	30年以内	年7.20%~7.60%

新潟県労働者信用基金協会の保証を受けることにより、次の人たちが労働金庫から融資を受けることができますので、融資希望者は申し込みください。

融資対象者

- ①勤務先に労働組合のない人
- ②労働組合があっても、労働金庫に組合が加入していない人

新潟県労働者信用基金協会では、県内に居住する労働者で、まだ労働金庫を利用できていない多くの人たちにに対し、労働金庫利用の道を開くため、必要な信用供与を行っています。

新潟県労働者信用基金協会の保証を受けることにより、次の人たちが労働金庫から融資を受けることができますので、融資希望者は申し込みください。

融資条件

- ▽融資には、すべて新潟県労働者信用基金協会の保証をつけていただきます。
- ▽無担保の場合は 融資金額の〇・一六パーセント
- ▽不動産担保の場合は 融資金額の〇・一六パーセント

その他 詳細については、労働金庫長岡支店(☎33局六三二八番)におたずねください。

昭和61年歌会始のお題は「水」と定められました。 録進要領は、市総務課にあります。 録進期間は、昭和60年10月11日までです。

交通事故 8月 6件 死者 0人 傷者 6人 累計 41件 死者 1人 傷者 43人 ~シートベルトいつも乗るたび乗せるたび~

# とちお おしらせ版 60.9.25

発行 新潟県栃尾市長 編集 栃尾市総務課 (0258) 52-2151

## 無料映写会を開催

市教育委員会は、次により「無料映写会」を開催いたします。ご家族お揃いで、ご鑑賞ください。

日時  
▼十月十二日(日)、午後二時から午後六時三十分まで。

会場  
▼市民会館大ホール

上映フィルム(二本立て)  
①「ユッコの贈りもの」(文部省・東京都知事推奨、日本PTA全国協議会特選)  
▼内容 白血病で、わずか十三歳で短かい生涯を過ごした少女が、両親と交換した日記が原作です。

②「越後三面」(日本映画ヘンクラブ特選、優秀映画賞賞会特選)  
▼内容 奥三面は、はるかな縄文時代の遺跡を持ち、平家の落人伝説をもつ歴史の古い山村です。その故郷がタムの湖底に消える日が刻々と近づいてきました……。

## きこの講習会を開催

市公民館は、次により「きこの講習会」を開催いたします。参加希望者は、お早めにお申し込みください。

開催日  
▼昭和六十年十月十二日(日)

▼市内文納地区

日時  
▼午前九時までに、市文化センターに集合してください。文納地区で、午前九時三十分から午前十一時三十分まで、きこの採取を行います。

▼市文化センターで、正午から午後四時まで、きこの鑑別と料理講習および試食会を開きます。

## 市農業まつり 錦鯉品評会

とき 10月19日(土)  
ところ 市農協配送センター前

一般公開 正午～午後3時  
搬入受付 午前8時～午前10時

※出品希望者は、出品鯉のカラー写真2枚を用意してください。  
(28cm未満の魚は除きます。)

## 献血

とき 10月14日(月)  
午前10時～午後3時

ところ 市役所市民ホール

～あなたの愛を献血に～

## 今月の税金

- ▷国民健康保険税 納期 9月30日
- ▷国民年金保険料 納期 10月1日
- ▷下水道受益者負担金 納期 9月30日

## 戦没者の遺族に 第4回 特別弔慰金が支給されます

戦没者等の遺族に対する特別弔慰金支給法の一部が改正され、遺族に対し新たに三十万円の特例弔慰金(額面三十万円十年償還の国債で一回分が三万円、昭和六十一年六月十五日支払い)が支給されることになりました。

次の要件に該当する人は、市福祉事務所へ請求手続きをしてください。

支給対象となる遺族  
▼昭和六十年四月一日において、同一の戦没者の死亡に關し、遺族年金や公務扶助料等を受給している人がいない戦没者の遺族をい、その範囲は次のとおりです。

①前回の特別弔慰金(第二回二十万円、第三回十二万円)を支給した遺族(前回の受給者が死亡した場合は次順位の人)

②昭和五十四年四月二日から昭和六十年四月一日までに遺族年金や公務扶助料等の受給権者が死亡し、特別弔慰金を受ける権利のある遺族

③一回特別弔慰金(三万円)を受給した遺族で、前回の特別弔慰金を請求しなかつた遺族等

支給順位  
▼第一順位 弔慰金受給権者  
▼第二順位 戦没者の子  
▼第三順位 父母(生計関係あり)  
▼第四順位 孫(生計関係あり)  
▼第五順位 祖父母(生計関係あり)  
▼第六順位 兄弟姉妹(生計関係あり)  
▼第七順位 父母(生計関係なし)  
▼第八順位 孫(生計関係なし)  
▼第九順位 祖父母(生計関係なし)  
▼第十順位 兄弟姉妹(生計関係なし)

▼第十一順位 葬祭実行者戦死者の葬祭を行った三親等内親族、生計関係あり  
▼第十二順位 その他(生計関係のあつた三親等内親族)

時効  
▼昭和六十三年六月十三日請求手続きに要するもの  
▼印かん  
▼前回の特別弔慰金受給者は、規定通知書等、戸籍関係書類作成のための手数料  
▼その他同順位者があつた場合は、同意書  
★請求関係用紙等は、市福祉事務所にあります。

その他  
▼請求期限は、昭和六十三年六月十三日までですが、該当者が多いため、事務処理上、次の日程で請求手続き

の受け付けを行いますのでご協力ください。

請求受け付け  
★午前九時から午後四時まで  
▼十月七日(日)・八日(火) 町部(栃尾東小学校区)  
▼十月九日(水)・十一日(金) 町部(栃尾南小学校区)  
▼十月十四日(日) 下塩谷地区  
▼十月十五日(火) 上塩谷地区  
▼十月十六日(水)・十七日(木) 東谷地区と入東谷地区  
▼十月十八日(金) 荷頃地区  
▼十月二十一日(日) 西谷地区、中野俣地区、半蔵金地区  
受け付け会場  
▼市役所第一・第二会議室  
※詳細については、市福祉事務所福祉係(☎52局二一五番、内線二六四番)におたずねください。

## 乳幼児健診

会場▶ 市役所別館  
時間▶ 午後1時までに集合

◎4か月児・7か月児健診にはスプーン、筆記用具を持参。  
◎1歳6か月児・3歳児健診および2歳児歯科健診には、歯ブラシを持参してください。  
◎3歳児健診では、尿検査を実施。(9月4日、3歳児健診)  
※受診は、栃尾市民に限ります。  
※母子手帳を忘れずに持参してください。



塩新町 佐藤 千恵ちゃん

健診名	月日	対象者
4か月児健診	10月8日(火)	60年6月生まれ
7か月児健診	10月11日(金)	60年3月生まれ
1歳6か月児健診	10月3日(木)	59年4月生まれ
2歳児歯科健診	10月16日(水)	58年10月生まれ
3歳児健診	10月9日(木)	57年5月生まれ

## 母親教室(後期)

月日	会場	時間	対象者
10月1日(火)	文化センター学習室(2階)	午後1時4時30分	11月・12月に出産予定のかた

## 総合健康相談

◎健康について相談のあるかたは、どなたでもお気軽においでください。

相談担当者▶ 医師、保健婦、栄養士  
対象者▶ 赤ちゃんのことからお年寄りまで、相談のあるかた。

月日	会場	時間
10月22日(火)	市役所別館	午後1時～2時

## 予防接種

会場▶ 市民会館  
時間▶ 午後1時30分～午後2時

◎麻疹は、午後1時10分までに集合ください。  
◎三種混合2期は、1期完了後1年から1年半の間に受けてください。  
※開診票は必ず記入してきてください。  
※母子手帳を忘れずに持参してください。

種類	月日	対象者生年月
麻疹	10月2日(火)	58.10～58.11
	10月4日(木)	58.12～59.1
	10月8日(火)	59.2～59.3
ポリオ2回目	10月23日(水)	59.7～59.12
三種混合1期3回目	10月25日(金)	58.4～58.8
ポリオ1回目	10月30日(木)	60.1～60.6

市のようす (8月末現在) 人口 30,287人 男 14,866人 女 15,421人 世帯数 7,540戸

## 「いじめ」をなくしよう

最近、子どもの間で非常に陰湿・執着するような方法で弱い子をいじめめる事件が数多く起きており、大きな社会問題となっています。

「いじめ」は、いじめられる子の心に取り返しのできない傷を残すこととなります。「いじめ」をなくするためには、学校をはじめ家庭・近隣等地域社会全体が力を合わせて子どもたちに思いやりの心を育て、「いじめ」を生じさせなければなりません。

法務局と人権擁護委員は、

大倉の全域▽十月十八日(日)午前九時から正午まで  
原町三丁目・全部と金沢三丁目・原町一丁目・二丁目・三丁目・一部▽十月二十二日(木)午前九時から正午まで  
大川戸の大部分▽十月二十四日(日)午前九時から正午まで

「いじめ」の問題でお困りの人がありましたら、新潟地方務局長岡支局(☎33局五五一)番か人権擁護委員にご相談ください。

栃尾地区人権擁護委員  
▼神子田澄和さん(表町二の二、☎52局二八六番)  
▼大港文二さん(山田町七の四、☎53局三六一番)  
▼西片栄市郎さん(上坂出二の四七の二、☎53局五五一四番)

## 作業停電

次の地域を作業停電します。

入塩川・本所の全域▽十月二日(水)午前九時から正午まで  
吹谷の一部▽十月四日(金)午前九時から午後三時三十分まで  
金沢・東が丘の一部▽十月九日(日)午前九時から正午まで

## 彩陽会四十回記念展を開催

彩陽会では、次により第四十回記念展を開催いたします。現会員及び旧会員の力作の数々をぜひご鑑賞ください。

とき 十月十一日(日)から十日(土) 市民会館小ホール

結核予防週間 9月24日～9月30日 ●1年に1回は必ず受診し、早期予防につとめよう。

### 市民大学講座を開催

市民大学は、地域社会を考えたから市民生活の活性化を図り、教養を深め、創造性と郷土愛豊かな市民を育成することを目的に、市民大学講座を開催いたします。

受講希望者は、お早めに申し込みください。

**対象者**  
▼市内在住の一般成人  
定員  
▼三十人(定員になりしだい締め切ります)

**受講料**  
▼無料です

**内容(五回シリーズで実施)**  
★第一回目  
日時 十月九日(木)、午後七時から午後九時まで  
会場 市文化センター  
テーマ 「わが市の現状と課題」(財政事情・繊維業界・農業実情・金融界)  
講師 田辺喜作さん(市助役)・佐藤正彦さん(栃尾織物工業協同組合理事長)・同組合理事長  
横山和好さん(第四銀行同組合理事長)  
方法 講演会とします  
日時 十月下旬を予定、午

★第二回目  
日時 十一月八日(金)、午後七時から午後九時三十分まで  
会場 市文化センター  
講師 笠原健一郎さん(新潟県出納長)を予定  
方法 講演および懇談会  
その他 公開講座とします  
★第三回目  
日時 十一月八日(金)、午後七時から午後九時三十分まで  
会場 市文化センター  
テーマ 「国際化、情報化の中の地方」  
講師 斉藤進六さん(長岡技術科学大学学長)  
方法 講演会  
その他 公開講座とします  
★第五回目  
受講者間での、日時やテーマなどを定め、研修する  
申し込み先  
▼十月五日(日)までに、市民館に申し込みください。なお、電話での申し込みでも結構です(☎52局二二二番)

### つつが虫病にご注意を

栃尾市では、昨年つつが虫病が五件も発生しました。今年はまだ発生していません。最近のつつが虫病は、新型のつつが虫病といわれ、今までのつつが虫病とちがいが、山林や草原、耕作地など、あらゆる地域で広く感染しているのが特徴です。

新型つつが虫病は、おもに

①山や田畑に行く時は、長グツや手袋、長袖のシャツを着用し、できるだけ素肌を露出しないこと。  
②衣服や皮膚露出部に、防虫スプレーを塗布する。  
③衣服を脱いで、草や土の上におかないこと。  
④草むらに横になって休息したり、用便をしないこと。  
⑤帰宅後は、更衣後入浴し、皮膚に刺口(トゲを刺した感)の箇所がないかを調べる。

⑥刺されると、一、二週間後に発熱や発疹、頭痛、リンパ節腫脹が現われます。このような症状がでてきたら、速やかに医療機関で受診しましょう。

★つつが虫病は、通常、人から人への感染はありません。不明な点がありましたら、市保健衛生課予防係(☎52局二二五番、内線二四三番)におたずねください。

### 第一回栃尾市農業まつり

開催日 10月27日(日)  
会場 市民会館前広場

### 三十歳以上の女性を対象に 子宮がん検診を実施

市は、十二月に子宮がん検診を実施します。今年四月に受けられなかった人は、この機会に申し込みください。対象者

▼満三十歳以上の女性(過去に手術を受けた人を除く) 定員  
▼百人(定員になりしだい締め切ります)

料 金  
▼七百円(生活保護世帯および七十歳以上の人は無料) 申し込み  
▼本紙刷り込みの申し込み書に必要事項を記載し、十月三十一日(木)までに市保健衛生課予防係(☎52局二二五番、内線二四三番)に申し込み

検診日  
▼十二月三日(火)、四日(水)の間。申し込み者に検診日を個人通知します。  
検診会場  
▼市民会館で行います。

### 第七回サマソン大会

参加申込みは、十月一日(火)まで

第七回サマソン大会を次により開催いたします。希望者は、申し込みください。

十月十三日(日) 栃尾高等学校グラウンド(雨天の場合は、栃尾高等学校第二体育館)  
受付 午前八時三十分から午前九時二十分まで

コース  
▼三・四コース(栃尾高校) 三崎屋醸造前折り返し  
▼②小学五・六年男子の部と女子の部 三・四コース  
▼①小学三・四年男子の部と女子の部 三・四コース

種目  
①小学三・四年男子の部と女子の部 三・四コース  
②小学五・六年男子の部と女子の部 三・四コース  
③中学生男子の部 五・六コース  
④中学生以上女子の部 五・六コース  
⑤健康マラソンの部 三・四コース

※年齢・性別に関係なく、どなたでも参加できます。申告タイム制です。親子・夫婦・家族三代などで参加の人には「ほのぼの賞」を贈呈。小学一・二年生も参加できます。

⑥一般の部A(高校生以上) 二十・三コース  
⑦一般の部B(高校生以上) 十・三コース

※詳細については、大会事務局(☎52局五五七番)におたずねください。

### 悪質な訪問販売にご注意ください

訪問販売の被害は、年々増えています。相談相手のいないお年寄りに対し、セールスマンが巧妙な話術で商品を売りつける、訪問販売の被害が多く発生しています。

最近、家に居るお年寄りが悪質な商法や商取引に巻き込まれ、思わぬ被害を受けることが多くなっています。お年寄りの世帯が増えたことや共働きで日中お年寄りが留守を預る世帯が増えたため、消費者問題にもお年寄りがかわりをもつ機会が多くなっています。

また、このような被害にあわないためにも、必要な消費生活の知識を身につけておきましょう。

### 違反建築防止週間(10/11~10/17)

十月十一日(金)から十七日(木)まで、「違反建築防止週間」が実施されます。

新潟県では、建築基準法に基づいて住宅が建てられてい

### 選挙の記念作文を募集

今年、国民参政九十五年・普通六十周年・婦人参政四十周年にあたる極めて意義深い年です。

次により記念作文を募集します。多数ご応募ください。

作文のテーマ  
①参政権の拡張の歩みについて  
②政治参加としての選挙の意義  
③初めて選挙権を行使した感想  
④明るい選挙を実現するために  
⑤投票率の低下の解決策

※①から⑤までのテーマの中から自由に一題を選択し、できるかぎり自己の体験等に基づき具体的な感想を述べたものとする。

▼四百字詰め原稿用紙六枚以内  
上十枚以内  
締め切り期日  
▼昭和六十一年十一月三十日(日)消印有効  
▼新潟県選挙管理委員会(〒九五〇 新潟市新光町四番地一)  
送付先  
▼応募者は、住所・氏名・性別・生年月日および職業・学生の場合は学校名・学部および学年一を原稿の末尾に記載してください。  
②応募作文は、未発表のものとし、  
③応募原稿は、返却いたしません。

### 精神衛生相談

10月3日(木)午後2時  
栃尾保健所において行います

健康相談を行っています。希望者は、ご相談ください。なお、相談は無料です。

相談日時  
▼昭和六十一年十月三日(木)、午後二時から午後三時まで、相談会場  
▼栃尾保健所(市内新栄町)相談担当者  
▼悠久荘の医師  
その他  
※詳細については、栃尾保健所(☎52局三三五番)におたずねください。

#### 子宮がん検診申込み書

住所	世帯主名
栃尾市 丁目 番 号 番地	
氏 名	生 年 月 日
	明・大・昭 年 月 日

#### 子宮がん検診申込み書

住所	世帯主名
栃尾市 丁目 番 号 番地	
氏 名	生 年 月 日
	明・大・昭 年 月 日

# 市民ハイキング大会

申込みは、九月三十日(月)まで

市教育委員会は、第四回市民ハイキング大会を次により開催いたします。希望者は申し込みください。

開催日  
昭和六十年十月六日(雨)の時は中止いたします。  
当日は、午前八時五十分までに市総合体育館前に集合してください。

コース  
▼市総合体育館前(バス四十分)→田代(歩き九十分)→茅ヶ崎(昼食と休憩二時間)→(歩き四十分)→蓬平温泉(入浴可)→(バス六十分)→市総合体育館前解散

対象  
▼市内在住および勤務している人。  
★小学四年生以下の人は、保護者同伴でなければ参加できません。  
募集定員  
▼三十五人(定員になりしだい締め切ります。)

参加料  
▼一人三百円(保険料・とん汁代)  
申し込み先  
▼九月三十日(月)までに、参加料を添えて市教育委員会社会体育係(市総合体育館内)

# 市美術展、出品作品を募集

市は、第十七回栃尾市美術展を次により開催いたします。美術愛好者のみなさん、多数のすばらしい作品の出品を期待いたします。

なお、出品希望者は、十月下旬までに作品を市公民館に搬入してください。

市美術展開催日  
昭和六十年十一月二日(日)から四日(月)まで開催します。

市総合体育館  
▼市総合体育館

# 豊かな暮らしと住みよい社会をつくる郵便貯金月間

郵政省では、十月一日(日)から三十一日(月)までの一か月間「豊かな暮らしと住みよい社会をつくる郵便貯金月間」を実施いたします。

郵便貯金は、国民の日常の経済生活の中で、不時の災害や老後の生活の備え・教育・結婚・住宅建築などのための健全な資産形成に寄与しており、国民の厚い信頼と幅広い支持に支えられ、個人貯蓄部門における基幹的存在として、重要な役割を果たしております。

また、この郵便貯金として預けられた資金は、国の財政投融資の主要な原資として、住宅建築・中小企業対策・生活環境整備・文教施設拡充・国土保全・運輸通信の基盤整備などに融資されており、昭和五十九年度末の資金運用部資金残高に占める郵便貯金の割合は、約六十八パーセントに達しております。

このように郵便貯金は、簡易で確実な貯蓄手段として国民生活の安定向上に寄与するとともに、預けられた資金は国民の福祉の増進、社会資本の充実に役立てられております。

今日の経済・社会環境下において、「豊かな暮らしと住みよい社会」を築いていく上で、郵政省では国民のみならず、郵便貯金事業に対する一層のご理解とご支援をお願いするものです。

# シートベルトにヘルメット、締めて安心かぶつて安全

# 危険物取扱い者試験

乙種第四類および丙種危険物取扱者試験を次により行います。受験希望者は、申し込みください。

試験日  
▼乙種第四類・丙種とも、昭和六十年十一月十四日(日)に行います。

試験場 長岡市

受験手数料  
▼乙種第四類 三千四百円  
▼丙種 二千七百円

申し込み受け付け期間  
▼昭和六十年十月七日(日)から十月十一日(金)まで

その他  
※詳細については、市消防本部子防係(☎52局二七六一)

# 受験準備講習

また、乙種第四類および丙種危険物取扱者試験の受験者を対象に、次により受験準備講習会を開催いたしますので、受講ください。

講習会開催日  
▼丙種 昭和六十年十月二十一日(火)  
▼乙種 昭和六十年十月二十三日(木)

講習会場  
▼長岡市自治会館

受講料  
▼七千円(会員は四千円)

申し込み受け付け期間  
▼昭和六十年十月八日(火)から十月十六日(水)まで

※詳細については、市消防本部子防係(☎52局二七六一)におたすください。

# 青年の主張全国コンクール 新潟県大会の出場者を募集

第三十二回NHK青年の主張全国コンクール新潟県大会を開催します。若者のみなさん、多数ご応募ください。

参加資格  
▼現在、新潟県内在住の昭和三十三年一月十六日から昭和四十五年四月一日までに生まれた人(性別、職業、学歴、国籍は問いません)

今年のテーマ  
①思いっきり青春(私の挑戦、私の夢)

②青春出会いの時(私を変えた)

# 無料調停相談会を開催

日本調停協会連合会では、次により調停相談会を開催いたします。

相談内容  
▼交通事故による損害賠償などについてのもめごと(加害者被害者を問いません)  
▼宅地や建物の貸し借りなどに関するものごと

▼農地や山林などに関する小作料、境界その他のものごと  
▼売掛代金の取り立てなど、商売上のもめごと  
▼金銭の貸し借りなどに関するものごと  
▼夫婦や親子、兄弟、嫁姑、その他家庭内や親戚間のものごと

たあの人の事  
③世界へ向かって青春(国際化時代の若者として)

応募方法  
▼テーマに沿った主張を、五分以内に発表できるように原稿にまとめてお送りください(四百字詰め原稿用紙四枚程度です)

原稿締め切り日  
▼昭和六十年十月十八日(日)

▼相続についてのもめごとなどについてお困りの人、あるいは将来そのようなものごとが起きたときにはどのようにしたらよいか、と心をいためてくれる人のために開催するものです。どんな小さなことでもかまいません。解決方法などの手続きやその他一切無料でご相談に応じます。また、相談内容についての秘密は、たく守ります。ただし、現

に申し込みください。  
その他  
①山歩きに適した服装、グッズで参加してください。  
②昼食・飲料水等は、各自が持参してください。  
③バスは、市のマイクロバスを使用します。  
④当日、天候が不順で開催がやぶまれる場合は、午前七時三十分には教委社会体育係(☎52局五五七一)にお問い合せください。

# 作品の募集部門

▼日本画、洋画、書道、写真、彫塑、工芸  
その他  
※詳細については、市公民館(☎52局二〇二〇番)におたすください。

# 40歳からの健康週間

10月10日(木)～16日(水)

十月十日(木)から十六日(水)まで、「四十歳からの健康週間」が実施されます。

成人病予防など、日常の健康管理が重要で、市は、十月二十七日(日)の農業まつりにおいて、市民会館で健康相談(血圧測定、検尿、ハネル展示等)を実施いたしますので、市民のみならず多数の来館を期待いたします。

また、十月二十三日(火)から市内各地区で「地区健康相談」を実施いたします。

詳細は、十月十日発行のおしらせ版をご覧ください。

# 市民レクリエーション大会

# えくぼの会主催

栃尾市ボランティアグループ「えくぼの会」(早野信行会長)では、第二回市民レクリエーション大会を次により開催いたします。希望者は申し込みください。

開催日  
▼昭和六十年十月二十日(日)、午前九時から午後三時まで(雨天決行)

会場  
▼栃尾南小学校体育館

内容  
▼はしめの集い・ウォークラリー・とん汁で昼食・レクリエーション大会(ゲーム大会)表彰式・別れの集い

参加資格  
▼年齢、性別は問いませんが、三人から五人のグループでチーム編成して、参加してください(親子チームは大歓迎です)

参加費  
▼一人三百円(保険料、ジュース、とん汁代)

持参するもの  
▼昼食、おわん、はし、筆記用具、雨具等

服装  
▼軽スホーツのできる服装、参加してください

申し込み先  
▼十月十一日(金)までに、市公民館に申し込みください(先着五十チームで締め切らせていただきます)