

中央公園

街の真ん中にあなたの心のオアシス 安らぎをいじりだそう



周囲は立木で囲まれます



後方の体育館を背に池、真ん中に浮島、



今年度は後方に池の基礎と周囲の園路基礎工事を行います

木立の中に池を中心の回遊路 1億6,000万円、5年計画です

事業一年次の今年度は、園路などの敷地造成と、池の部分のブリッジ(橋)の基礎工事を一千七百万円で、新潟市のグリーン産業協が来年一月二十四日までに行います。

市街地の中心にだれもが気軽にくつろげる公園を、と計画されたのが中央公園。旧栃尾小学校の児童数が増え、将来、校舎移転を考え、校舎の跡地利用として計画され、昭和四十八年に策定した「栃尾市総合計画」の基本構想の中に掲げられました。四十九年の第二次住居表示で、旧栃尾小学校の校地を「中央公園」と表示。この年に市民会館、一昨年、校舎の跡地に総合体育館、昨年、駐車場、今年七月に文化センターを完成させ、引き続き、さる九月二十二日、約八千平方メートルの公園工事に着手しました。この工事は五年計画で、公園が完成すれば、中央公園整備事業はひととおり終了です。

中央公園の整備は、計画した公園を除いて今年八月までに、市民会館、総合体育館、市営駐車場、文化センターと順次完成しました。残る公園工事は、総合体育館の横、南側の空地約八千平方メートルを整備するため、公園専門設計事務所「緑グリーンシグマ(新潟市)」に設計を委託して作成しました。公園は、住居地域の近隣公園と位置づけし子供からお年寄りまでくつろげるように整備します。公園の中心は、一千平方メートルの池です。この中に二百七十平方メートルの浮島をつくり池の上三メートルの滝から落ちる水が、浮島に向けて双方に分れ、四十七平方メートルの流れ部分を流

れるようにします。また、池の堤頂を橋にし池の周囲を回遊できるようにしたり、浮島にも行けるようにします。回遊路の周囲、つまり道路に面した方は、土を盛り上げ、池が見えるようにして芝生を植え、さらに四メートル以上の高木とそれ以下の低木を植え込みます。芝生は、池と回遊路に調和して映えるように二千三百七十平方メートルに植え込み、回遊路の所要所にベンチを設置し池と池の噴水には照明があたり、水と光がおりなすファンタジーの世界へ導かれます。公園の入口は、東西南北と中央口の五か所がつくられます。

公園は、中央部につくる約一千平方メートルの池がメインで、この中に二百七十平方メートルの浮島、四十七平方メートルの流れがつくられます。総合体育館を背にした長さ約十七メートル、高さ三メートルの滝から落ちる水が傾斜した流れの部分させせらぎ、浮島に向けて流れます。池の中には噴水もつくられ、夜間は滝と噴水に照明をあて、幻想的な模様をつくりだそうというものです。

池の周囲は回遊路にしてカテゴリーを敷き、池の上にも登れるようにし、見晴し台もつくります。この回遊路には階段をつくらず車いすが通れるようにスロープにし、所要所にベンチを置き、池の流れをながめられるようにします。公園の周囲は盛り土して、芝生を二千三百平方メートル付けます。このほか、ヒマラヤシダー、桜、樺、メタセコイヤなどの高木二百余本とヤマハンの木などの低木を植え込みます。

この公園工事は、五年の継続事業として計画し、事業費を一億六千万円を見込みました。しかし、建設省の補助金を受けるため、国の財政計画によって期間の変更や経済の変動で事業費の修正がある場合もあります。

小さくても楽しめる公園に

金沢 佐藤清次さん

市民会館、文化センター、総合体育館、駐車場と施設の整った所に公園が造られるわけですが、理想の配置じゃないですか。聞いたところでは、ちょっと規模が小さいようだけど、お昼休みのひととき、体育館や市民会館の行き帰りなどに利用できるようにすれば効果が良いと思いますよ。それに隣りに市営駐車場があるから、郊外から出かけて来たときの待ち合せなどに利用すれば、いいと思うし、屋根付きの施設もほしいね。



十分な管理で運営を

大町 大橋健三さん

街の真ん中に、だれもが気軽に安らぎを求められる公園があるという事はいいことじゃないですか。市内には、ちよつとの時間くつろげる娯楽施設や休む施設がないため郊外から出てこられた人たちは、災害の時の避難場所としても活用できます。町の中心の一番いい所を使うわけですから効率のよいものにし、管理については十分検討して、いつでもきれいな公園であるようにしてもらいたいですね。



街の真ん中に、だれもが気軽に安らぎを求められる公園があるという事はいいことじゃないですか。市内には、ちよつとの時間くつろげる娯楽施設や休む施設がないため郊外から出てこられた人たちは、災害の時の避難場所としても活用できます。町の中心の一番いい所を使うわけですから効率のよいものにし、管理については十分検討して、いつでもきれいな公園であるようにしてもらいたいですね。

下水道事業

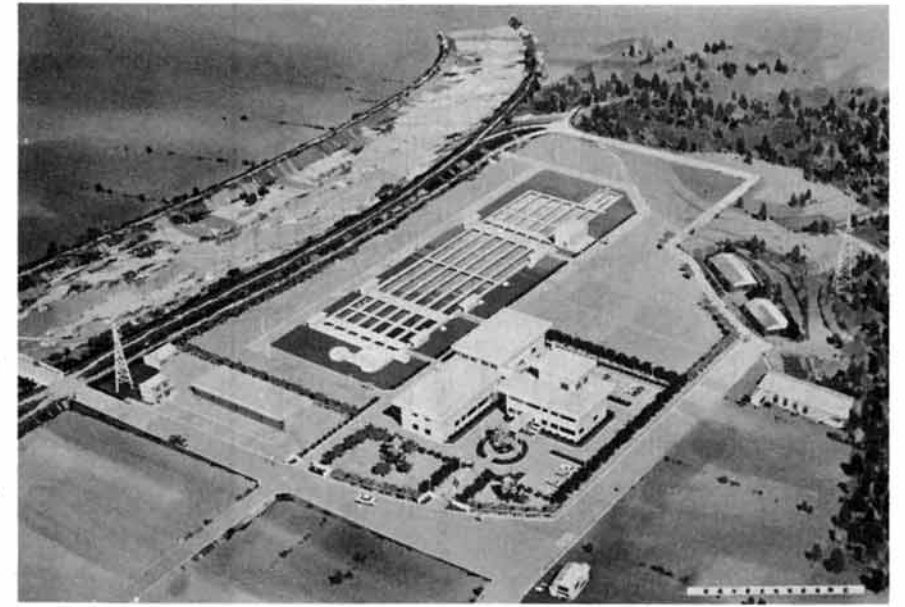
63年供用めざし終末処理場着工

処理施設、汚水管埋設併せて施工

快適な生活環境をめざして仕事にとりかかった下水道建設工事。この仕事は、昭和五十四年に見直しした、栃尾市総合計画に基づいて計画が進められたもので、五十六年六月から汚水を処理場へ流すための幹線管、枝線管の埋設を行っています。汚水管の埋設に併せ、汚水処理の終末処理場の一部、機械棟の起工を先月八日、現地の巻測で行いました。市街地を流れる二本の川を境に東部、中部、西部の三つに分けたうち、第一期計画の中部地域の処理を昭和六十三年から行う予定で仕事にとりかかったものです。今後は、埋管工事と処理施設の建設を併せて行います。



息ピッタリに進められる機械棟のコンクリート打設



処理場の最終完成図

このほど巻測地内に着工した機械棟は、汚水を処理するための沈砂池、ポンプ室、汚泥処理室を施設する重要な建物の一つです。建物は、地下一階、地上二階の鉄筋コンクリート造りで二千六百九十九平方メートルです。この機械棟や順次建設する管理棟などの終末処理施設は、特殊な工事部分があるため、処理施設の建設を日本下水道

事業団に二十九億五千万円で委託、今回の管理棟建設を事業団が、熊谷組・加賀田建設共同企業体に二億六千万円で請負させたものです。下水道の全体計画は、市街地の全域を昭和七十五年を目標に年次計画で進めるものですが、その一期事業として、二本の川に挟まれた中部地域の汚水を六十三年から処理する計画です。

補助金に左右される事業量 事業費の半分以上を国が援助

栃尾市の下水道事業は、昭和五十四年度策定した下水道基本計画に基づいて全体計画をたて、都市計画区域と山田町、泉地域の用途地域外の一部を加えた、市街地を中心とする四百八十四戸とし、処理人口二万四千八百人、処理量は一日当り二万三千八百六十と計画しました。

この計画区域を市内を流れる刈谷田川、西谷川の二本の川を境に東部、中部、西部に分け年次計画によって進めることになっています。

昭和五十四年度の計画策定時、全体計画の総事業費を百十七億九千万円と積算。第一期事業の中部地域の事業費も

約五十三億円と積算して事業に取りかかりました。経済の変動と時代の推移で事業費も変わるため、当然のように事業年次が進むにいたが、かなりの変動があることは否めないと述べています。

下水道事業は、総事業費の半分以上が国の補助金によっているため、国の財政状況に左右され、事業の繰り延べなどもあります。このようなことから事業費や工事期間の見直しも必要になり、修正しています。現に、第一期計画の中部地域は、六十一年に供用開始の計画でしたが、六十三年に改めました。

入札は指名の十社

終末処理場の機械棟建設工事は、受託者の日本下水道事業団が、次の十社を指名、さる八月二十六日に現場説明、九月六日に入札を行いました。

- ◇熊谷・加賀田建設共同企業体(東京都・新潟市)◇飛鳥建設(東京都)◇佐藤工業(東京都)◇フジタ工業(栃尾市)
- (東京都)◇(株)間組・中元組共同企業体(東京都・寺泊町)
- ◇青木建設・本間組共同企業体(大阪市・新潟市)◇日本国土開発(東京都)◇村本建設(奈良県)◇福田組
- ・第一建設共同企業体(共に新潟市)◇不動建設(大阪)

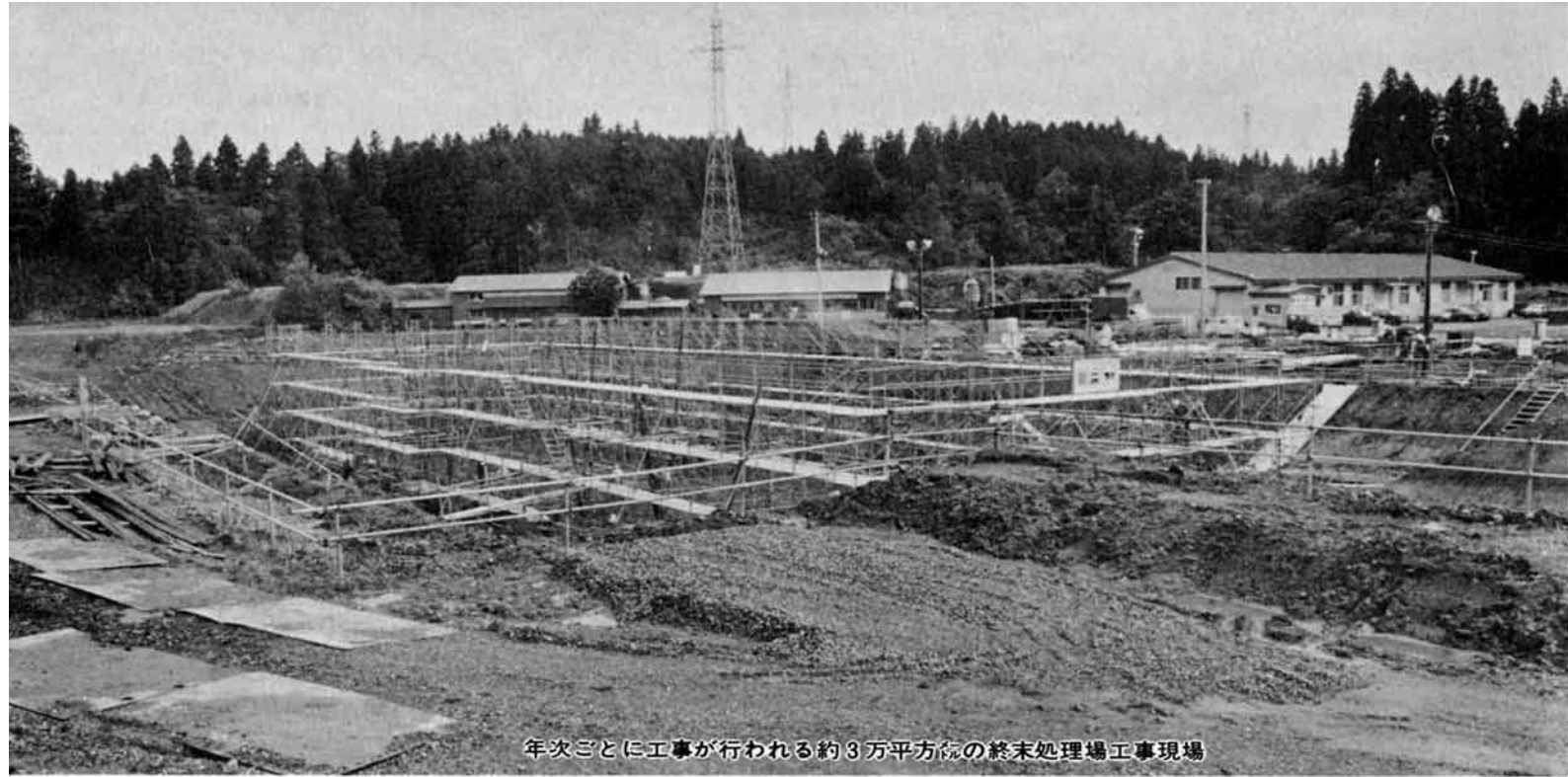
を整備する区域内土地の広さによって金額が決まります。決まった負担金は、今年度から六十二年度までの五年に分割し、さらに一年を四期に分けて納入していただきます。すでに六月と九月に納入いただきました。

負担金を割り当てた件数は全部で千五百二件で、このうちすでに五年分の全額を前納されたものが四百十九件、一年分を前納されたものが二十六件です。

前納には、五年分を一括納入した場合と、数期分まとめて納入した場合と、それぞれ前納報奨金の制度があります。負担金についてわかりにくいことや土地の売買などで受益者が変わったときは、速やかに市役所の下水道課へその旨をお知らせください。

中部地域、受益は1500件
負担金全額納入は419件

中部地域の事業費は、五十億円で、このうち五六％が国の補助金、四〇％が市のお金を使い、残りの四％、一億九千八百万円が受益者負担金です。この負担金は下水道



年次ごとに工事が行われる約3万平方メートルの終末処理場工事現場



3.2メートルに埋設する幹線管 (11月1日日本町)



広瀬医師ら11人を表彰 今井(光)前市議は特別ほう賞



前左から米山繁直、藤佐美四吉、今井光隆、広瀬敏也、斎藤久衛、大崎三之丞
後列左から椿才二、吉田修英、星賢栄、佐藤宇助、藤崎栄策の各氏

文化の日に恒例となった、昭和五十八年度栃尾市ほう賞の表彰式を、三日の午前十一時から、さる八月完成した文化センター大会議室で行いました。今年の受賞者は、特別ほう賞者の一人を含め十一人でした。特別ほう賞は公選による公職に引き続き十年以上在職し、功績が顕著で一般ほう賞を受け引き続き十五年以上在職した一人。また一般ほう賞は市の文化、産業、教育、社会福祉、衛生、土木その他自治興隆、公益の伸展功績者四人、災害、犯罪等社会不安の発生防止若しくは除去又は変事における人命救助若しくは財産の保護に尽力した功績者三人、特に市のために篤行し、他の模範とされた尽力者一人でそれぞれ表彰状を、市の行政に積極的に協力、援助をなした尽力者二人に感謝状を贈りました。

特別ほう賞

今井 光隆（みよ 土ヶ谷）
昭和三十八年五月一日から今年四月三十日まで栃尾市議会議員として連続二十年間在職。その間、議長、常任委員長及び特別委員長を歴任、地方自治の発展に貢献。四十八年市ほう賞、五十三年市特別ほう賞を受賞。

一般ほう賞

広瀬 敏也（みよ 大野原）
昭和二十一年九月、栃尾保健所に勤務したことが縁で、当時無医村地区であった上塩谷村の強い要請により、当地に開業、今日に至っている。その間、学校医をはじめ農村医療の中核となつて市の主催する検診、診療、予防接種医として積極的に協力、地域住民の健康増進に貢献。
米山 繁直（むね 半蔵金）

半蔵金農業協同組合理事四年、同組合長四年、栃尾市農業協同組合理事一年、栃尾市農業共済組合監事一年、同理事十二年、組合長四年六月を歴任、産業の伸展に貢献。
星 賢栄（みよ 栃尾）
昭和二十三年十二月明星保育所を開所、同時に所長に就任。今年三月退任までの三十四年間にわたり児童福祉に尽力。また、民生児童委員十二年、保護司十二年、市選挙管理委員三年を歴任、社会福祉の向上に貢献。
椿 才二（みよ 上米伝）
入東谷村収入役三年、上米伝区長五年三月、栃尾市議会議員四年、市選挙管理委員八年六月、栃尾市農業共済組合理事九年を歴任、自治興隆に貢献。
藤佐美四吉（みよ 新山）
昭和三十三年五月以来今日まで二十五年間保護司として犯罪予防のため、世論の啓発と更正保護に貢献。
吉田 修英（みよ 原町二）
昭和二十七年五月二十五日以来、今日までの三十年間保護司として犯罪予防のため、世論の啓発と更正保護に貢献。また、三十七年善昌寺保育園を開園、園長として児童福祉の向上に尽力されている。
佐藤 宇助（みよ 滝の下町）
昭和二十四年一月栃尾町消防団員として入団以来、団員を務め、三十三年に副団長、四十六年に団長に就任、今年四月末日退団されるまでの三十五年間の長きにわたり、消防力の強化と訓練の強化に努め、災害の防ぎよと市民の生命、財産の保護に貢献。
大崎三之丞（みよ 神奈川）
昭和二十一年川崎市に二国機械工業株式を設立、専務取締役として、栃尾出身者を多数雇用させた。四十四年山形県の企業誘致を受け白鷹町に工場進出、円満な人柄は、公私にわたり高く評価され、栃尾市・白鷹町姉妹都市締結に尽力。四十六年社長に就任、引き続き両市の親善に積極的に貢献されている。
藤崎 栄策（みよ 旭町）
昭和二十九年に実施された商業統計調査の調査員になって以来、同調査七回、工業統計調査二十六回、事業所統計調査八回、農業センサス二回、国勢調査二回など各種統計調査を三十年にわたり従事されるときも、統計調査の重要性を知悉し、円満な調査と精度の高い統計づくりに努力、行政の伸展に貢献。
斎藤 久衛（みよ 比礼）
昭和四十四年四月から区長十年、四十三年十二月から民生児童委員十四年四月を歴任、行政の伸展に貢献。

中野俣・栗山沢の生活圏域整備

健康増進センター着工 栗山沢

国土庁が進めている克雪生活圏整備事業で、栗山沢に冬期健康増進センターを建設することになり、先月十五日、同集落の中心の国道二九〇号線沿いに着工しました。地域の人が健康で明るい生活が出来るように狙ったものです。建物は、鉄骨造り二階建て一階、二階とも約百七十一平方メートル、事業費は三千五百万円です。

一階に駐車場、除雪車庫、運転手などの待機室、二階に談話室兼仮眠室、調理実習室、健康相談室、研修室兼トレーニング室がつくれます。駐車場は普通乗用車が八台駐車でき、このほかに、屋外駐車場にも六台駐車ができます。また、除雪用のD-3ブルドーザー一台の車庫は別に備

え、早朝、幹線道路と市道の区内線三・五の除雪を行い、通学が平常どおりできるようにします。降雪の状況によって、屋根から下ろした雪処理も行います。待機室は、運転手や補助員の休息に使ったり、雪情報や災害時の情報センターの機能を持たせるようにします。二階に施設する談話室は、

克雪生活圏整備会の会議や青年、婦人、老人などコミュニティに利用します。調理実習室は、山菜の加工実習、保存食、バランスのとれた料理講習会などに使い、健康相談室は健康診査、保健衛生などの指導の場になります。研修室兼

トレーニング室は、集団検診衛生教育などを行ったり、特に冬期は運動不足になりがちなので、軽スポーツができるように運動用具を設備し、健康の増進と余暇の活用にあてられるようにします。

降雪期の道路を重点 路面流水工事と除雪車配備

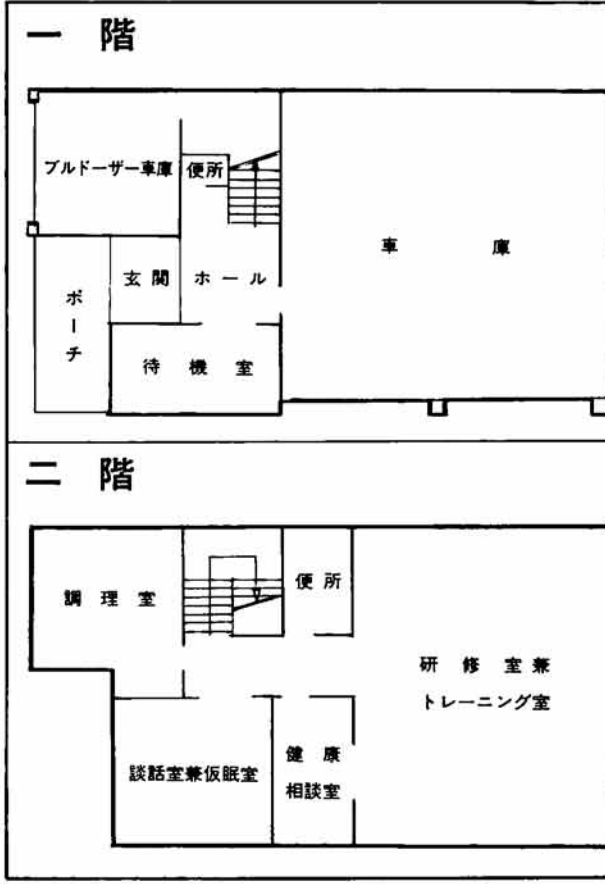
雪の多く降る地域の克雪を狙いとして、国土庁が進めている「克雪地域づくりモデル計画」本市は昨年、モデル計画づくりを受託して、八月から十二月まで作業を行いました。本市が雪を克服して明るく住みよい町になるために、①除排雪②産業振興③生活環境について、アンケート調査を行うなど細かく検討し、細部にわたり計画をつくりました。この中で本市は、他に例がない地域を限定して計画をつくる「ミニモデル計画」を設定し、これを中野俣と栗山沢を選んで計画をつくりました。

この結果をふまえ、国土庁では、今年度と来年度の継続事業で、栗山沢、中野俣地区の整備にとりかかりました。今年度は、栗山沢の冬期健康増進センターの建設と除雪ブルドーザーの配備、路面流水道路工事の事業を行うことになったものです。

路面流水道路は、傾斜路面の両端を少し高くして道路の下方へ流れるようにし、降る雪を融雪するもので、江線の水などを使い自然流下方式で流すものです。

この栗山沢、中野俣地区を合せて中野俣克雪生活圏域とし、今年度は栗山沢集落に建設事業を行い、新山沢雪生活センターの建設などは来年度に行う予定で現在、国土庁、県と打ち合わせを行いながら作業を進めています。

来春までに完成する健康増進センター



計画の準備段階で、それぞれの地区のかたで策定委員会をつくり、克雪について地域の全世帯から回答していただくアンケート調査を行ったり地域の克雪について、その方

向づけをしてみました。この結果をふまえ、国土庁では、今年度と来年度の継続事業で、栗山沢、中野俣地区の整備にとりかかりました。今年度は、栗山沢の冬期健康増進センターの建設と除雪ブルドーザーの配備、路面流水道路工事の事業を行うことになったものです。



ガス管を移動して行われたブロック敷工事

栃尾市のメインストリート谷内一丁目の雁木(がんぎ)整備がこのほど終了しました。谷内一・二丁目は市の中心商店街ですが、雁木の床面が各商店の所有であり、思い通りに造られてきました。そのため段差ができて歩きずらく、雁木を歩くばかりか、店の出入りにも不便がありました。特に、雁木のブロックがぬれたり、凍ったりすると若い人までも気を配って歩く始末でした。このため、いまま

でに何となく整備の話が出たものの工事費の負担などで実現しませんでした。そこで今回は、栃尾商工会が主体となって整備の構想を進め、今年度は谷内一丁目の両側総延長約三百四十メートルを約九百万円で整備したものです。床面高低の均一化は、現在の建物の構造から難かしく、できる限り高低を解消するためにスロープ化しました。また、床面は滑りにくいブロックを使い、しかも商店街のイ

メージアップにアズキ色にしました。この雁木整備は床面改良工事だけのため、事業名も「商店街ミニ近代化モデル整備事業」。市はこの事業に積極的に援助することにし、今年度の三月、雁木路面補修の場合は工事費の六〇%以内で補助金を出せるように規定をつくり、予算化もしていました。改良された路面は、多少のスロープがあるといえ、カラ

雁木路面をカラーブロックに ミニ近代化 商店街をイメージチェンジ

谷内一丁目

商店街の整備は、商工会を中心に商業部会が前から積極的に検討し、近年に整備された先進地などを研修視察を重ねていました。いろいろ話がたまる中で谷内一丁目の整備計画が決ったものです。この結果をみて、谷内二丁目の雁木整備も考えられます。しかし、二丁目の雁木路面は谷内一丁目より段差がありま

す。これをどのような形で解消するかが、一つの問題点として取り上げられ、今後、これらの問題をどのように解決していくかが大きな鍵になるよう



段差を解消した雁木

谷内二の実施は 段差解消がカギ

この結果をみて、谷内二丁目の雁木整備も考えられます。しかし、二丁目の雁木路面は谷内一丁目より段差がありま

す。これをどのような形で解消するかが、一つの問題点として取り上げられ、今後、これらの問題をどのように解決していくかが大きな鍵になるよう



4,000人の人出でにぎわった野外会場



繁盛の野菜即売、れんこんはすぐに売り切れ

第9回農業まつり

天候不順にめげず山井さん549^キ コシヒカリ 多収穫共進会

いつもモテモテ農産物即売会

一年の収穫を生産者と消費者が祝う「第九回農業まつり」が、先月三十日、市民会館で行われました。この日は、早朝雨に見舞われ寒かったものの、お昼前から天候はもち直しまつり日和り、正午過ぎには人出も最高になり、賞味会場などには長い列ができました。品評会は時期的な関係もあって、れんこん、大豆、しいたけ、なめこ、蕪、木炭、葉たばこに限られ、ぶどう、養鯉、養豚などは、それぞれの時期をみて行われており、入賞者はすでに決っていました。今年度は天候の関係で、水稲の収穫が全国的に悪いといわれた中で、塩中の山井精一さんが一〇〇〇当五百四十九キの収穫をあげられたのが注目を引きました。呼びものの野菜、苗木の即売は例年のようににぎわい、とりたての野菜を越冬用にと大量に買いこむ主婦もみられました。また、賞味コーナーでは、コシヒカリの「おにぎり」牛乳、焼き肉、焼きいもの無料配布がいつものように人気を集めていました。館内では、各共進会・品評会の入賞者の表彰、児童・生徒の農業まつり記念作文の発表、民謡などが盛大に行われました。

各部門の入賞者

- 農業まつりでの農産物、林産物などの共進会、品評会で入賞されたかたは次のとおりです。
- 優||最優秀賞、秀||優秀賞、良||優良賞、敬称略
- 農業経営部門
 - 栃尾市農業賞||飯浜興四郎(二ツ野屋) 同||下塚出転作組合
- 水稲部門
 - コシヒカリ多収穫共進会 優||山井精一(塩中) 十〇〇当り 五四九キ 秀||藤田雅人(上塩) 良||宮崎清(山田町) 同||諏佐秀作(山屋) 同||高野春雄(吉水) 同||五十嵐久義(下塚出)
- 畑作部門
 - 葉たばこ 優||渡辺マサ(栃倉) 秀||小林文司(大倉) 良||酒井嘉一(平) 同||藤田貢(熊袋)
 - ぶどう 優||吉田新作(巻淵) 秀||多田政信(平) 良||笠井耕平(栄町)
 - れんこん 優||米山朝三(繁窪) 秀||米山弘(半蔵金) 良||波形一雄(繁窪)
 - 大豆 優||勝沼貞永(下塚出) 秀||五十嵐善一郎(同) 良||五十嵐久義(同) 同||関根信栄(同)
- 養蚕部門
 - 繭多収穫共進会 優||五十嵐宏(菅畑) 秀||山本一興(新山) 良||諏佐喜一(同) 同||諸橋克己(半蔵金) 同||栂沢松藏(同)
- 林産部門
 - しいたけ品評会 優||今井栄三郎(宮沢) 秀||葦沢菊枝(泉) 良||矢沢松衛(水沢) 同||川田正栄(平中野俣)
 - なめこ品評会 優||佐藤正義(栃堀) 秀||星野良作(同) 良||荒木伊作(同)
 - 木炭品評会 優||酒井久(本所) 秀||荒木伊作(栃堀) 良||今井幸平(同) 同||嘉代詔一(入塩川)
 - 農業まつり記念作文
 - 小学校低学年 優||青木伸子(上塩小) 秀||大塚照子(下塩小)
 - 高学年 優||川上三恵子(東谷小四) 秀||諸橋和美(東小五) 同||高橋和江(東谷小六) 同||中村美和(下塩小六)
 - 中学校 優||諸橋奈津子(東谷中一) 秀||金井かおり(同二) 同||前田裕子(荷頃中)
 - 水産部門 錦鯉品評会 総合優勝(大正三色六部) ||浅野達(一之貝) 次席||紅白六部(高養鯉場(金沢) 同||ダイヤ紅白三部) 外山養鯉場(一之貝)
 - 優||優勝 準||準優勝 紅白一部 優||諏佐養鯉場(中) 準||佐野松雄(比礼)
 - 同||二部 優・準||諏佐養鯉場(中) 同||三部 優||外山養鯉場(一之貝) 準||諏佐養鯉場(中) 同||四部 優||中西貞二(泉) 準||小林正平(大野町) 同||五部 優||佐藤昌治(赤谷) 準||外山養鯉場(一之貝) 同||六部 優||外山養鯉場(一之貝)



はい！こちら下塩谷中学校

課題を絞りねばり強く指導

現われた成果を学習に向ける

市街地から北へ三、四入った
県道杉沢・上堰出線沿いに建
つて居るのが下塩谷中学校で
す。

昭和二十二年五月に創立さ
れ、当時は生徒数も多く最高
時には五百人を超えていまし
たがその後、中道校の廃校、
昭和五十二年には川谷校区が
栃尾へ統合し、現在校区は、
上堰出、下堰出、山屋、明戸、
吉水、二ツ郷屋、山口、熊袋、
二日町、下堰、人面、文納の
十三集落、世帯数は七百世帯
でそこから百三十三人の生徒
が通学しています。

学年数は四学級編成、教育
目標に「豊かな心を持ち、正
しく判断し、粘り強く実践す
る中学生」を掲げ、この生徒
を指導しているのが外川圭一
校長をはじめ十一人の教師と
三人の関係者です。



中越大会で準優勝したナイン

また、学級や学校の中によい
雰囲気醸成される努力をし、
実践すべき課題はできるだけ
一点に絞り、それが一人ひと
りに浸透し、そのよさを共感
できるような状態になるまで
一貫性を持って、ねばり強く
指導しています。



五人は難しいね(体育祭)

一学期は特に部活動に力を
注ぎました。その結果、野球
では中越大会に準優勝し初の
県大会に出場、また女子卓球
個人、陸上でも県大会出場し
たほか、吹奏楽コンクールで
も県大会に出場し、よい成果
をあげることができました。

また、学級や学校の中によい
雰囲気醸成される努力をし、
実践すべき課題はできるだけ
一点に絞り、それが一人ひと
りに浸透し、そのよさを共感
できるような状態になるまで
一貫性を持って、ねばり強く
指導しています。

父兄の積極的な 協力が生徒に励み

体育祭、文化祭の運営など
も生徒の意見を重視し、取り
入れて学校行事を行っています。
また、夏休みの薬草採取
については、各人に目標はな
く集落単位で自主性を持たせ
てやっています。採取には、
PTAの皆さんも積極的に協
力しています。その結果、以
前よりは収量も多くなってい
ます。

下塩小 難着雪電線の張り替え見学

東北電力の「秋のサービス旬間」



電線張り替えの説明をメモする児童

「電燈、テレビと、なんと
なく使っている電氣、送るの
には大変な苦労があるんだな
あー」東北電力(株)見附営業所
(小越一所长)が、同社の
「秋のサービス旬間」中の先
月二十日、巻洲地内で行った
電線の張り替え作業を見学し
た下塩小学校五・六年生七十
六人のこえ。(写真)

外灯六基の寄贈 受け、町内に配分

栃尾市は、先月十七日、東
北電力(株)見附営業所から外灯
六基の寄贈を受けました。市
は早速、寄贈者の趣旨に基づ
いて、前から外灯設置の申請
がでていた、上の原町、大野
町、下堰出にそれぞれ二基づ
つ配分して取り付けるよう
にしました。

これは、東北電力が、春秋
行っているサービス旬間の行
事の一つとして毎年行われて
いるものです。

「電燈、テレビと、なんと
なく使っている電氣、送るの
には大変な苦労があるんだな
あー」東北電力(株)見附営業所
(小越一所长)が、同社の
「秋のサービス旬間」中の先
月二十日、巻洲地内で行った
電線の張り替え作業を見学し
た下塩小学校五・六年生七十
六人のこえ。(写真)

来年もまたあおうや！

一人ぐらしお年寄り昼食会に60人

一人ぐらしのお年寄りとは
ランティアなどの人々と昼
食をとる中で歓談する
「一人ぐらしのお年より昼食
招待事業」が、先月十四日、
老人福祉センター皆楽荘で行
われました。

開会の十一時前には、招待
をした百三十七人のかたが会
場入りし、午前は市内沖布の
福岡弘英華蔵院住職の「生き
るよろこび」の講演と表町、
山内トヨノさんの「人生体験」

を聴きました。
お昼からは記念写真撮影を
済ませ昼食会。用意された弁
当にみそ汁、市ランティア
友の会のカラオケ福祉部会
の歌、民謡、お年寄りの飛び入
と食べて歌って約二時間の昼
食をしました。この後に参加
者は、ふろに入ったりの自由
時間を楽しみ、午後三時近くま
でなごやかに交流をしました。

この事業は、とかく人との
交流が少なくなりがちな一人
ぐらしの老人と
ボランティアの
世代各層と交流
し、生きがい
をもってもらおう
と赤い羽根共同
募金、市の補助
金を受けて行っ
ている催しで、
ことしが三回目
市内には現在百
三十七人の一人
ぐらしの老人が
おられますが、
参加したかたは
約六十人。予定
の催しが終り皆
楽荘を出るとき

には「来年もまたあおうや」
と約束をしていました。

尾保健所内、会長川渡近芳夫
市長)は、事業推進の功績で
このほど厚生大臣表彰を受け
ました。

同協議会は、衛生害虫の駆
除、刈谷田川、西谷川の清掃
婦人の貧血検査、成人病予防
献血の啓蒙運動を進める一方
指導者の養成にも努めました。

また、山葵谷地区の全戸浄
化槽化、清掃都市宣言、栃尾
地区し尿処理施設、河川監視
などの事業にも参画して環境
衛生の向上につとめました。



賑りながらの中食会

栃尾は、「きのこ」の名産地
ともいわれ、ほとんどの地域
で収穫されます。今年は、九
月に入ってから雨の日が多く、
適度に湿度がきたために、
きのこは大豊作だったとか。



取ったきのこを吉水の皆楽荘
まで持って行き、講師の高橋

農委がきのこの講習会
この「きのこ」食べられる？
農委がきのこの講習会

農業委員会は、この時期を
とらえ先月十五日、きのこの
採取から選別、調理、保存ま
での講習会を行いました。
広報おしらせ版などで募集
した四十人の受講者は、午後
一時、文化センターを出発し
て、一時間半ほど人面集落の
山できのこを採取しました。

取ったきのこを吉水の皆楽荘
まで持って行き、講師の高橋
の指導を受ける受講者

国民年金

父が死亡、遺児 年金はもらえますか



問 私(十六歳)は父と二人で暮らして、父は国民年金に十年間加入し、保険料を納付していました。ところが先月突然の事故で父が死亡し、聞くところによると、私に遺児年金が支給されるとのことですが、遺児年金は、国民年金の加入者又は加入者であった父や母が死亡し、後に十八歳未満、又は二十歳未満で法に定める障害の状態にある子が残された時に、その子に支給されるものですが父又は母が死亡日において加入者の場合、次の要件に該当することが必要です。

- ①保険料を十五年以上納めていること。
- ②納付が五年以上で、かつ加入期間から免除期間を引いた期間の三分の二以上あること。
- ③直近の基準月(一月、四月、七月、十月)の前月までの三年間が納付済又は免除期間であること。
- ④直近の基準月の前月までに、国民年金又は他の年金加入期間を含め一年間納付済であること。

父又は母が死亡日において加入者でなかった場合は、老齢年金を受けられるだけの加入期間があること。あなたの場合、要件に該当すると思われるので、申請の手続きをして下さい。

年金額は、遺児一人の場合五十六万二千八百円です。二人の場合は、これに六万円を加算し二で除した額が三人以上になると、さらに三人目以降の一人につき二万四千円が加算され、その合計額を遺児の数で除した額が各々の子に支給されます。

遺児年金を受ける権利は死亡・婚姻・養子縁組・離縁などや、十八歳に達した時又は障害のある子が二十歳に達した時に失権します。

とちお おしらせ版

58 11.10

発行 新潟県栃尾市長 編集 栃尾市総務課 (02585) 2-2151

予 防 接 種

会場▶ 市民会館
時間▶ 午後1時30分～午後2時
(三種混合2期は、1期完了後1年から1年半の間に受けてください。)

月 日	種 類	対象者生年月
三種混合2期	11月18日(金)	55.4～55.8

※母子手帳を忘れずに持参してください。
問診票は必ず記入してください。

総合健康相談

◎健康について相談のある方は、どなたでもお気軽においでください。

相談担当者：医師、栄養士、保健婦
対象者：赤ちゃんのことから、お年寄りまで相談のある方

と き	と ち 所	時 間
11月22日(火)	市役所別館	午後1時～2時

献 血

と き 11月28日(月)
午前10時～午後3時
(お昼0:15～1:15まで休みます)

と ち 所 市役所市民ホール

～ あなたの美しい愛を献血に！ ～

危険物最終収集日

11月18日(金)	大川戸・菅畑・赤谷・楡原
	岩野・下檜出・山口・熊袋
	沖布・天平・塩新町・塩中
11月25日(金)	梅野保・九川・平中野保
	北荷頃・本津川
	宮沢・泉・吉水・上檜出
	山屋・明戸・水沢・鶴ヶ島
	比礼・一之貝・軽井沢

比礼地内の降雪が早いなどのため、十二月から来春までの間、危険物の収集は表の収集日限りで中止します。収集中止中の危険物は各家庭で来

危険物収集は中止 来春まで

春まで保管し、来春指定された日に出すようお願いいたします。ただし、個人搬入は降雪時まで市に届け出のうえ搬入できます。

住宅需要実態調査

建設省では、都道府県、市町村の協力のもとに、十一月一日に、全国にわたって「昭和五十八年住宅需要実態調査」を行うことにしています。この調査は全国の家庭の皆様が、住宅について日頃どのようなお考えになっているか、また、住宅の改善についてどのような計画をお持ちになっているかなどを伺うもので、国や地方自治体の住宅対策を

町村の協力のもとに、十一月一日に、全国にわたって「昭和五十八年住宅需要実態調査」を行うことにしています。この調査は全国の家庭の皆様が、住宅について日頃どのようなお考えになっているか、また、住宅の改善についてどのような計画をお持ちになっているかなどを伺うもので、国や地方自治体の住宅対策を

浄化槽設置者講習会



栃尾保健所では、し尿浄化槽の適正な維持管理を保ち、環境の衛生保持及び水質保全を行うため、し尿浄化槽の設置者に対し浄化槽の知識と正しい使用の認識を高めるために実施します。

- 行政相談
 - ▽十一月二十四日(木)午前10時から午後3時
 - ▽市役所市民相談室
- 税金相談
 - ▽十一月二十四日(木)午前10時から午後3時
 - ▽市役所市民相談室
- 国民年金相談
 - ▽十一月二十四日(木)午前8時30分から午後5時
 - ▽市役所市民課国民年金係
- 家庭児童相談
 - ▽市の執務時間中いつでもおいでください
 - ▽旧公民館跡家庭児童相談室
- 心配ごと相談
 - ▽毎週水曜日午前10時から午後3時、どんな心配ごとでもご相談ください。
 - ▽旧公民館跡社会福祉協議会

今月の税金

- ▷固定資産税
- ▷国民健康保険税
 - 納期 11月30日
- ▷国民年金保険料
 - 納期 12月1日

交通事故 10月 9件 死者 1人 傷者 10人
累計 67件 死者 1人 傷者 81人

バイクや自転車の脇を通る車は、十分間隔をとって運転しましょう。

新潟県最低賃金

1日 3,151円

(時間給の労働者は1時間394円)

効力発生日 昭和58年10月13日

効力発生日以降は、上記の最低賃金額以上の賃金を支払わなければなりません。

- 2 時間額の最低賃金が適用される労働者は、賃金支払形態が1時間当たり〇〇〇円という形での時間給契約の場合のみです。したがって、短時間労働者(パート)であっても1日〇〇〇円という日額による契約の場合は、労働時間にかかわらず、日額の最低賃金がそのまま適用されます。
- 3 次の賃金は最低賃金から除かれます。
 - (1) 交通費、家族手当、精皆勤手当
 - (2) 時間外労働などの割増賃金
 - (3) 賞与など臨時の賃金
- 4 2以上の最低賃金の適用を受ける場合には、金額の高い方の最低賃金が適用になります。

贈与と税金

贈与税は、その年の一年間に、個人から六十万円を超える財産をもらった人にかかる税金です。
金銭の貸借はそれ自体、贈与ではありませんが、親子や夫婦など特別な関係にある人との間の金銭貸借で、その返済があまりで実質的に贈与と認められるものについては

贈与税がかかります。また、個人から著しく低い価額で財産を譲り受けた場合の時価との差額や債務を肩代わりしてもらった場合など、実質的に贈与を受けたことになりやすいため、贈与税がかかります。
なお、婚姻期間が二十年以上上の夫婦の間で、居住用不動産などの贈与があったときは、最高一千万円の配偶者控除が受けられます。ただし、この配偶者控除は一生に一度しか受けられません。
贈与税の申告は、翌年の二月一日から三月十五日までに、贈与を受けた人の住所地の税務署にしなければなりません。詳しくは、長岡税務署へ。

年末の金融対策は 万全ですか！

これから年末に向かっては、何かと資金繰りに頭を悩ませることも多いかと思えます。そこで皆さんにお勧めしたいのが、次のような政府系中小企業金融機関です。

- 中小企業金融公庫**
一企業当たり二億一千万円を限度として、長期の事業資金の融資が受けられます。基準金利は年八・二％です。
- 国民金融公庫**
資本金一千万円以下の比較規模の小さい中小企業者が

商工組合中央金庫

中小企業の組合や組合の構成員である事業者が、事業資金の融資を受けられるものです。融資限度額は、構成員である事業者は二億一千万円です。年末資金の融資を受けようとお考えの中小企業の方は、これら政府系中小企業金融機関をお勧めします。

守門の里封筒募金 百五十六万円に

さきに実施しました「守門の里封筒募金」には、市民皆様の温かいご協力をいただき大変ありがとうございました。ここに百五十六万三千四百四十一円という多額の募金になりましたことを報告いたしましたとともに、役員はじめ会員一同厚くお礼申し上げます。
十一月二十八日(月)午前九時から正午 原町三全部、金沢三、原町二、巻洲二の一部

作業停電

十一月二十八日(月)午前九時から正午 原町三全部、金沢三、原町二、巻洲二の一部

忘れていませんか バイクの自賠責保険・共済

いま走っているモーター・バイク十台のうち二台が無保険(無共済)——あなたのバイクは保険や共済に加入していますか。
自動車や自転車とはちがった便利さが受けてモーター・バイクの利用者が増えています。

こうしたモーター・バイクの普及とともに増加しているのが、人身事故です。万一、事故を起こすと、被害者はもとより加害者も、精神的にも物質的にも大きな打撃を被ります。ましてや無保険・無共済で事故を起こしたら大変です。損害賠償のため、一生、借金に追われるようなことにもなりかねません。そこで、万一、人身事故を起こした場合、損害賠償をスムーズに

このたび、県では、スパイクタイヤの使用に伴う道路の損耗や生活環境に対する影響が心配されることなどから、当面の施策として「スパイクタイヤ不使用に関する実施要綱」を制定しました。
〇四月一日から十一月三十日までではスパイクタイヤを使

県が実施要綱づくり推進 スパイクタイヤの使用はひかえめに

用しない。
〇期間以外でもできるだけスパイクタイヤに替えてタイヤチェーンを使用する。
というものです。
市民の皆さんこの趣旨を十分御理解いただき、その目的が達成されるよう御協力をお願いします。

きるようになるため、モーター・バイク保有者は損害保険会社の自賠責保険(自動車損害賠償責任保険)か、農協の自動車共済のどちらかへ加入しなければならぬことになっています。
モーター・バイクには車検制度がないこともあって、一度加入していても期限ごとの再契約を忘れがちです。モーター・バイクをお持ちのみなさん。いま一度ご確認を。
保険料・共済掛金は、一年契約の場合五千三百円、二年ものが六千六百五十円、三年ものは七千九百円で、長期契約ほど割安になっています。
加入の申し込みは、最寄りの損害保険会社かその代理店(モーター・バイク店、自転車店)、農協でどうぞ。

とちお おしらせ版 58 11.25

発行 新潟県栃尾市長 編集 栃尾市総務課 (02585) 2-2151

ごみ収集を変更 地区と方法

例年のとおり、降雪と同時にごみの収集地区と方法を変更します。
これは、積雪により収集車が運行できる範囲が限定されるため、収集を中止する地域はもちろん、収集を行う地域でも従来の集積場所を移動するため、不便をかけることになりませんが、ご協力をお願いします。
なお、収集地域であっても、積雪状況によっては、計画どおりに収集できない場合や、遅れることがあります。川に捨てたり、持ち出したごみが飛散しないよう、次のことを確実に守ってください。
▽紙袋、ダンボール箱はぬれると破れるためごみ容器としては絶対に使用しないでください。

栃尾地区	栃倉・大倉・鶴ヶ島・水沢
上塩谷地区	入塩川・本所・島田・山葵谷・篠谷 平中野俣・九川・塩中・梅野俣 天・沖・布
荷頃地区	軽井沢・比礼・本津川
入東谷地区	下来伝・松尾・寒沢
西谷地区	木山沢・森上
中野俣地区	西中野俣・新山繁窪
半蔵金地区	半蔵金・田代

収集車の通れる場所へ 持ち出してください

栃尾地区	新町(馬市小路、東北電力栃尾出張所裏通) 大野町(本村)・山田町(緑ヶ丘) 谷内1丁目(裏通)・滝の下町(裏通) 旭町(裏通)・仲子町(裏通)・東町(裏通) 本町(裏通)・金沢(裏通)・原町(裏通) 平・天下島・土ヶ谷・岩野・楡原
下塩谷地区	二日町・人面・文納
上塩谷地区	塩新町
荷頃地区	北荷頃・一之貝
東谷地区	大川戸(村中)・赤谷・小向・栃堀 菅畑
西谷地区	田之口・西野俣・中
入東谷地区	上来伝・吹谷

上記の地域以外は変更ありません。

除雪によって飛散しないよう、出す場所と時間に注意してください。
▽前夜に出したり、収集後に出すと、野犬やカラスに袋を破られたりします。きめられた時間以外には絶対に必要な場合を除き、次の収集日まで出さないでください。
▽収集日が祝祭日と重なった場合は、次の収集日まで出さないでください。

危険物収集は中止 来春まで

比礼地区内の降雪が早いなどのため、十二月から来春までの間、危険物の収集は中止します。各家庭の危険物は、来春までそれぞれ保管しておき、来春指定された日に必ずお出しください。ただし、個人搬入は降雪時まで市に届出のうえ搬入できます。

家屋の異動は 早めに申し出を

税務課では、家屋の課税を公平、かつ適正に行うため納税義務者及び課税対象を的確に把握して適正評価することに基づき、基本としております。
建築確認申請や建築届出た不動産登記が済んでいるものにつきましては容易に知る事ができます。
それ以外の新、増築の家屋については建築主申告や現地調査によらなければなりません。これまでに新築家屋等

設備資金を利用される
中小企業者の方へ
県では、設備の近代化、合理化等を計画されている中小企業者に対し、次のとおり無利子又は低利の設備資金の貸付制度を実施しています。
申込期限が迫ってきましたので、借入希望の方は早めに市貸付金の種類

名称	限度額	利率	償還方法
中小企業設備近代化資金	所要資金の二分の一以内 (一、五〇〇万円以内)	無利子 (公費防止設備は一年均等償還)	一年償還四年均等償還
中小企業設備合理化資金	所要資金の三分の一以内 (九〇〇万円以内)	年四・八%	一年償還四年均等償還

昭和59年度 保育所入所児募集

募集期間 12月15日

来年四月からの入所児募集をいたします。
募集期間 十一月二十五日から十二月十五日
入所申請書は十二月十五日までに入所希望保育所(園)に提出してください。
申請用紙 各保育所(園)、市福祉事務所にありませう。
家庭事情面接調査 表の日程でそれぞれ午前九時から午後四時まで行いますので必ず受けてください。
保育料 児童と同一生計親族の所得税、市民税、固定資産税の課税状況により決定されます。

<日程>

区分	保育所(園)名	所在地	定員	面接の月日
市立	中央保育所	山田町	90	1月9日(月)
	白山保育所	天下島	120	"
	東が丘保育所	東が丘	80	1月10日(火)
私立	大野保育所	大野町	80	"
	芳香稚草園	大町	120	1月11日(水)
	善昌寺保育園	原町	120	"
市立	双葉保育園	谷内	90	1月12日(木)
	曹源寺保育園	北荷頃	60	"
	東谷保育園	泉	60	1月13日(金)
	明星保育所	栃堀	60	"
	みどり保育園	下檜出	120	1月17日(火)
上塩保育園	上塩	60	"	

※上記日程の日に都合が悪い場合は、1月9日(月)から1月21日(土)までの執務時間中に市福祉事務所までおいでください。

作業停電

十二月六日(火)午前九時から午後一時一之貝、軽井沢の全域
十二月十二日(月)午前九時から午後一時金沢二・三丁目、のほば全域、金沢四・五丁目、のほば全域、東が丘、大倉の一部、栃倉の全域
十二月十五日(木)午前八時四十分から午後一時栄町一・二丁目、のほば全域、三丁目の一部、山田町、新町、金町一・二丁目の一部
十二月二十二日(木)午前九時から午後一時大野町四丁目、の一部、上原町、天下島のこく一部

乳幼児健診



松尾 木間祐美子ちゃん
11月10日
1歳6か月児健診

会場▶ 市役所別館
時間▶ 午後1時までに集合
※7か月児健診には、スプーン、筆記用具を持参してください。
※3歳児健診では尿検査を実施します。
※必ず母子手帳を持参してください。
※受診は栃尾市民に限ります。

健診名	月日	対象者
4か月児健診	12月13日(火)	58年8月生まれ
7か月児健診	12月9日(金)	58年5月生まれ
1歳6か月児健診	12月8日(木)	57年6月生まれ
3歳児健診	12月14日(水)	55年7月生まれ

母親教室<後期>

とき	ところ	時間	対象者
12月6日(火)	市役所4階 大会議室	午後1時 ～4時30分	59年1月、2月 出産予定のかた

予防接種

会場▶ 市民会館
時間▶ 午後1時30分～午後2時
(麻しんは、午後1時30分までに集合してください。
三種混合2期は、1期接種後1年から1年半の間に、受けてください。)

種類	月日	対象者生年月
麻しん	12月2日(金) 12月7日(水)	56.10～57.3
三種混合1期2期もれ	12月15日(木)	56.4～56.8 55.4～55.8

※母子手帳を忘れずに持参してください。
問診票は必ず記入してください。

総合健康相談

◎健康について相談のある方は、どなたでもお気軽におでかけください。
相談担当者：医師、栄養士、保健婦
対象者：赤ちゃんのことから、お年寄りまで相談のある方

とき	ところ	時間
12月27日(火)	市役所別館	午後1時～2時

献血

□とき 12月12日(月)
午前10時～午後3時
(お昼0:15～1:15まで休みます)
ところ 市役所市民ホール
～健康のよろこびを献血で!～