



### 栃尾と安塚町の青年交流会

“油揚げ、  
こうして食べるのが一番おいしいよ！”

栃尾市の青年グループと東頸城郡安塚町の青年グループが、青年のあり方などを話し合っただけでなく、交流の輪を広げようと、さる11月15・16日、西谷地区開発センターで交流会を行いました。夕食前に栃尾名物の“油揚げ”のおいしい調理を披露するなど、なごやかに2日間をすごしました。

おもな内容

総合体育館着工	2・3
下水道 来年度から汚水管理設	4・5
市民ぐるみで克雪	6
3歳児・むし歯のない子供32人	7
水島橋が完成	8
とちおと人物	9
公民館のページ	10

とちおち第288号(昭和五十五年十二月十日発行) 毎月十日(第一回発行) (定価 一冊 八円) 昭和三十三年二月二十日第三回郵政省認可

## 美術展に力作づくり

### 来年は、工芸・彫塑部門も



第12回市展が、さる11月15日から3日間わたり、市民会館で一般公開されました。会場には223点の作品が展示され、訪ずれた人たちの熱心な視線が当てられていました。

きた……と、高い評価をいただきました。狭かつた会場、来年は体育館で現在、市民会館という限られた会場に展示のため、十分なスペースもなく、せまくなる、作品の大きさにも限度がある——などの問題がありました。十一月十九日に市展反省会を開き、運営委員から今後の

運営方法について話し合っていたきました。その結果、来年十月に完成する総合市民体育館を利用して市展を開催することになりました。また、現在の四部門のほか、工芸・彫塑部門も新設します。さらに、市民文化祭や老人クラブ作品展なども同時に開催するなど、市をあげての総合的な文化行事にもついでに、検討していくことになりました。ひとりでも多くの市民のみならずから、芸術文化に関心をもち、自ら創作し参加する……市民の手造り市展へと発展させていきたいと思ひます。

### 公民館のページ

文化の日の趣旨と芸術の秋にちなみ、市民文化向上のため開催している、栃尾市美術展もことは第十二回展をむかえました。一般公開は、十一月十五日から十七日までの三日間、市民会館を会場に行なわれました。展示された特別出品、審査員作品を含む二百二十三点が、訪ずれた市民の目を惹きつけてくれました。これより先、十一月十四日

に各部門ごとに作品審査がおこなわれ、応募された日本画三十一点、洋画七十点、書道五十四点、写真五十二点の中から市長賞や奨励賞を決めました。審査は、田代修一氏(日本画)、青柳三郎氏(洋画)、若月静山氏(書道)、羽賀康夫氏(写真)の先生方にそれぞれお願いしました。どの部門でも、年々作品のレベルがあがり内容も充実し

### 第12回市展・入賞者

- 第一部 日本画
- 西片利兵衛 小林林華
  - 佐藤政栄 村越春治
  - 田中君代 小林昭
- 第二部 洋画
- 市長賞 木間 篤(東町) イリュージョンNo.3
- 第三部 書道
- 奨励賞 鈴木倉市郎 五十嵐栄作
  - 原 政男 前田 肇
  - 佐藤千種 佐藤恒治
  - 篠輪武典
- 市長賞 渡辺恵子(平) 張九齡詩

奨励賞 田中敦子 藤田朱鶴
- 佐藤晶伸 星 久美子
- 稲田勝也

●第四部 写真

  - 市長賞 須藤 茂(旭町) 日曜の午後
  - 奨励賞 井上周介 多田喜春
  - 田辺一男 藤野 勇

### (1) 充実している社会福祉、でも……

#### 青年海外派遣に参加して



杵瀨武行さん(水沢・23才)

私たちが研修してきた社会福祉施設は、身障者のための特別学校や老人ホームなどでした。どこでも感じたことですが、そこにいる人々はみんな明るく陽気でした。特に老人ホームにおいては日本のイメージではなく、老人たちの自主的生活を尊重しており、みんなが自由な生活でのびのびやっています。両国とも、社会福祉は非常にすすんでいました。国家手当として、義務教育手当・家婦手当・老齢手当・失業手当などさまざまな手当があり、医療でも初診料を払うだけでありは無料です。

県が毎年実施している、青年海外研修派遣団\*28名の一員として、当市から杵瀨武行さんが参加してきました。

10月20日から12日間の研修で、訪問国はオーストラリアとニュージーランドです。そのレポートを紹介しましょう。

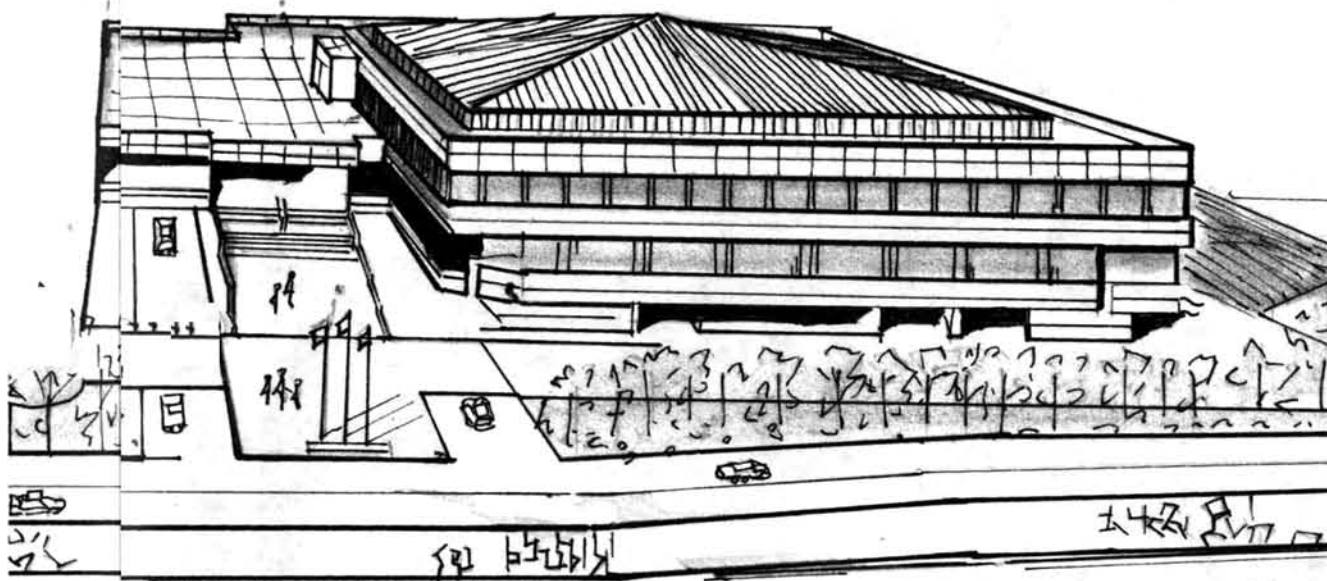
しかし、社会福祉のいきさぎによる問題も多く、特に若者の失業は大きな問題になっています。失業手当で、ある程度の生活ができるため仕事をやる気をなくし、毎日遊んでいる——そのうちグループをつくって非行に走ってしまいうわけです。彼らに働く場所を与えることはもちろんのこと、働かなければ生活できないというような環境も大切だと感じました。



(特別学校の授業を見学)

# 総合体育館着工

来年10月完成めざし急ピッチ



市民がいつでも気軽にスポーツができる市民体育館を——の要望に  
そい、中央公園の旧栃尾南小学校跡に、今年度と来年度の二年で建設  
することになり、さる十二月三日、起工しました。建物は、鉄筋コン  
クリート三階建てで延べ床面積は五千八百九十七平方メートル。事業費は十一  
億六千五百八十万円で来年十月三十一日に完成の予定です。

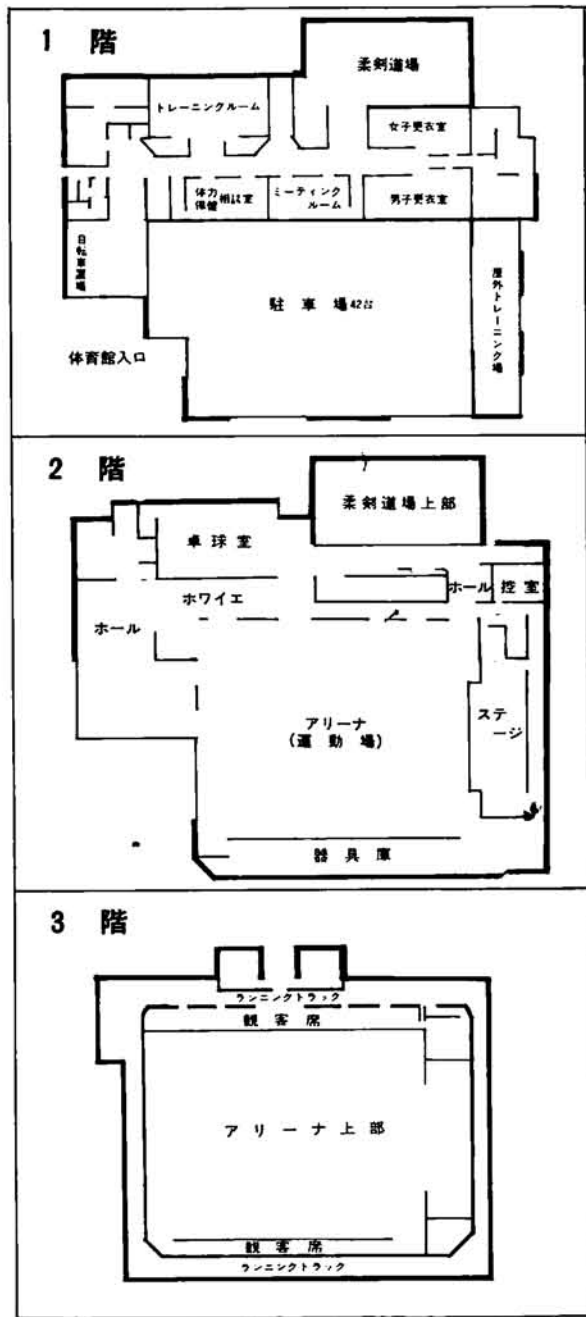
## 効率の高い体育館に

### 多くのスポーツや 集会ができるよう配慮

体育館の建設は、市総合計  
画の中にも計画してあり、そ  
の建設については、財政の面  
からいろいろ検討してしまし  
たが、旧村部に地域の住民が  
寄り所とするコミュニティセ  
ンター（開発センター）の建  
設整備が先決として、各地域  
に建設してきました。この整  
備もおおよそ終局をむかえた  
ことと、旧栃尾南小学校の校  
舎を取り壊すことにより、  
市街地中央部に運動施設と大  
集会場がなくなることから、  
体育館を建設することにした  
ものです。

た。総合計画の中の中央公園整  
備計画に基づいて、市の規模、  
財政、地形などの面を考慮し  
て、多くのスポーツや集会がで  
きるような総合施設にし、名称  
も総合体育館にする予定です。  
スポーツ場の施設は、柔剣  
道、卓球室、アリーナ（運動  
場）、ランニングトラックの四  
施設。また、運動するための  
付属施設、体力・保健相談室  
ミーティングルーム、トレ  
ニングルーム、男女別の更衣  
室とシャワー室。このほか、  
ステージ、ギャラリ（観客  
席）を施設します。

私たちは、体育館の建設を  
どれほど待ち望んでいたかわ  
かりません。今年から着工し  
て来年度に完成、五十七年か  
ら使用できる見通しがつきま  
した。  
ですから、二年は、学校  
行事の合間をぬって、体育館  
を借りて試合、練習するもの  
がまんでいきます。学校体育館  
の借館では、先の計画はたて  
られませんでしたね。あくま  
でも学校行事が優先ですから、  
その計画をみて私たちの計画を  
たてるという具合ですからね。  
それに、ほかの団体の借館  
もありますから……。



市民会館と同規模  
観客三千人を収容  
ステージ

運動場の広さは、千四百五  
十四平方メートルで、バスケ  
ットコートと二面とすることが  
できます。これにステージは  
市民会館のステージとほぼ同  
じ広さにしますから、三千人  
程度の集会ができます。

### 施工は五つの業者

総合体育館の施工業者は次  
のとおりです。

また、雨降りのときや冬期  
には、トラックランニングが  
できないことから、三階観客  
席の裏側を回る一周百九十  
メートルのランニングトラックを設け  
ます。

本体 植木組・共栄建設建  
設企業体 九億六千五百万円。  
電気設備 越後交通（長岡  
市）一億四千万円。給排水  
衛生設備 星・大要設備共同  
企業体 五千三百五十万円。  
冷暖房換気設備、大成温調工  
業（新潟営業所）（長岡市）五  
千六百八十万円。舞台設備  
三精輸送機（東京支店）四千五  
百万円。

### おもな施設

1 階	
体力・保健相談室	83 m <sup>2</sup>
ミーティングルーム	80
トレーニングルーム	164
柔剣道場	327
女子更衣室	69
男子更衣室	62
駐車場	1,468
屋外トレーニング場	227
自転車置場	84
2 階	
卓球室	208 m <sup>2</sup>
アリーナ(運動場)	1,454
ステージ	195
ホール	157
指導員室	26
医務室	17
放送室	19
3 階	
ギャラリ(観客席)	250 m <sup>2</sup>
ランニングトラック	582

バレーをやるものにとつて  
は、天井や腰板を白色にする  
とボールが見にくくなるため  
避けてもらいたいですね。そ  
れに借館の手続きなどは簡潔  
なものに願っていますね。

### 種目別のラインが 混同しないように



バスケット 松井 貞雄 さん

体育館の建設——そりやす  
ばらしいことです。学校体育  
館の借館は週一回というよう  
な制約もあり、不都合です。  
もちろん、一般向けの体育専  
用でないから施設設備は不十  
分。思うように公式の試合は  
できません。

聞くところによると、総合  
体育館は、トレーニングルー  
ム、ミーティングルーム、シ  
ャワールーム、体力・保健相  
談室などをかね備えたものと  
いうから公認試合も運営でき  
るようです。  
施設に移動甲板四基、電光  
得点板、オフシャルセット、  
ボールなど備えてもらいた  
いですね。また、総合体育館と  
いうことですが、種目別のラ  
インが混同しないように工夫  
を願っていますね。

### 天井や腰板は 白色にしないで



バレー 高橋 孝男 さん

総合体育館の建設は  
スポーツを行っている  
若い人たちに、その完  
成が待ち望まれている  
です。そして、どんな施  
設をして、どのように  
使用させるかの——な  
ど。期待されている体  
育館の施工について、  
要望などを聞いていま  
した。

# 下水道事業

## 来年度から污水管を埋設します

### 金町一・二丁目に枝管、約二億円投じて

来年度から下水道の污水管理設を始めることから金町一・二丁目のみなさんは、どんな期待と不安をもっているか、町内を訪ねてみました。町内の道路が狭いことから、長期にわたる交通止は避けるべきだ」という声がどこでも聞かれました。

#### 交通止めの期間 できるだけ短かく

金町二 五十嵐伸夫さん



いよいよ下水道工事が来年から始まるということですね。自然のものを自然にかえてやることは大切なことです。栃尾は昔から山紫水明な街が誇りだと聞かされてきました。しかし、栃尾も他にもれず河川の汚れが大きいと言われてきました。こんなことが起因して、下水道事業の実施にふみきったものと思います。

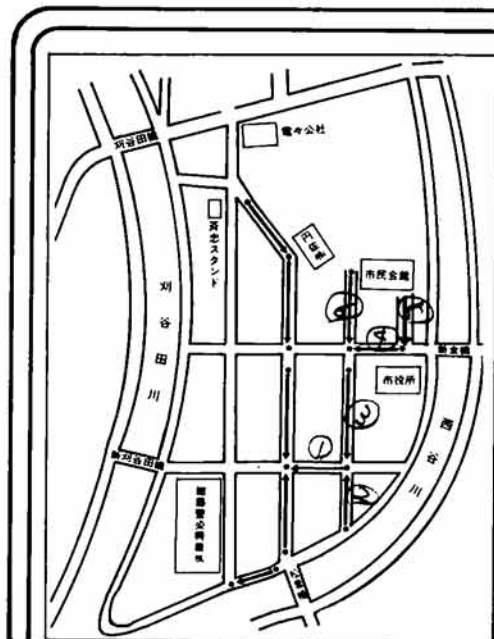
住まいの周囲をきれいにして、健康で快適に生活できればこれに勝るものはありません。人間の英知と努力の結果で、ここまで生活を向上させたのだと思います。副作用ともいえるべき汚染を解消しなければならぬことは理解できます。

いま行っている流雪溝工事のように長い間、交通に不便をかけるように手ぎわよく工事を進めてもらいたいものです。私も営業者にはこれが一番ひびきますから。



下水道建設事業の一期工事を来年度から行います。区域は、第一期計画(天下島、上の原町から刈谷田川、西谷川に挟まれた人口密集中部地区)のうち金町1・2丁目地域の枝線管、都市計画街路環状線から終末処理場までの幹線管埋設を計画しています。

#### 枝線管埋設箇所



#### 枝管は直径二・五寸 公共マスまで建設

金町一・二丁目の枝線管は右図の道路に埋設します。いまのところ設計はできていませんが、今年度中に作り出す。したがって、枝線管埋設場所が道路の中央になるか端になるかは決まっています。いずれにしても、この地域には排水流量を勘案して直径二・五寸のヒューム管か塩化ビニール管を、少なくとも二・〇寸から三・〇寸の深さに埋設する大きな仕事になります。そして、その枝線管に各家

庭から汚水を流すための公共マスまでが計画されている事業です。公共マスの設置は、道路が狭いことなどからほとんどの家庭の敷地に設置しなければなりません。公共マスは、一戸の汚水を集水するためのものですから各戸に設置するため、引き込み管を道路側溝の下を通すこととなります。

この枝線管と公共マスまでの経費は、国の補助金と市の負担のほか受益者負担として受益者全員から負担していただくこととなります。

事業費は、終末処理場の設計と幹線管埋設、金町地内の枝線管埋設を合せて約二億円を見込む予定です。

#### 効率のよい仕事 にしてください

金町二 西片 晶子さん



下水道の枝線管埋設の話は、まえに説明を聞きました。この仕事は、大きな仕事で資金も多くなるとは思いますが、衛生や生活環境の面から大切なものです。

しかし、個人的に考えるとこの工事のため、各家庭が負担するお金も多くなるのではないかと思います。できるだけ、お金がかからないように「〇〇円くらいの安いお金でできた」といえるように台所を預っている主婦として思っています。また、できる限り低利の貸付金などをあつせんしていただくように考えてもらいたいです。

#### 工事資金は低利で 長期返済のものを

金町二 酒井一夫さん



文化的で明るい環境の中で生活することが人間の理想であることはいままでもありません。この意味で下水道事業は、すばらしいことだと思います。しかし、栃尾市内の景気動向がよくないおり、下水道工事は早いなあという感じもあります。でも市の方でやると計画したことです。やってみてほしいと思います。

この事業には、だいぶ経費がかかるという話を聞いていますが、資金はできる限り多く借りられるように融資のあつせんをしていただくこと、期間も長く低利なものをお願いし、工事は短期間に終わるようにしてもらいたいですね。

#### 負担金の徴収は 58年度から予定

受益者負担金は、公共マスから幹線管につなぐ枝線管の経費を負担していただきます。

この負担金は、認可区域ごとの土地の面積一平方メートル当たりで決まると四百円から四百三十円程度になります。ですから、宅地二・三二平方メートル(七〇坪)のかたは、約十万円になります。

この負担金の徴収は、はじめの予定では昭和五十七年度から昭和六十一年度としていましたが、事業の進捗などを勘案して五十八年度から六十二年度の五年にする予定です。各家庭の台所や便所から公共マスまでの配管、便所の改良などの費用は、個人負担と

なります。たとえば、八間、四間の家屋が便所、洗面所、浴場、台所などから一四・二メートルの長さで公共マスに入れた場合、約二十三万円と目安の計算はできるもの、おのの敷地、家屋の状況によって異なります。

この工事にかかる費用を一回で納めていただくことは、大きな負担になりますので、市は希望されるかたに、水洗便所に改造する場合、その資金に限度を定めて、低利のものを融資斡旋する計画です。

#### 六年計画で工事 62年に使用開始

来年から幹線管、枝線管埋設を順次行い、第一期計画は終末処理施設の建設を含めて六十二年三月に工事を終る六年計画です。この地域の計画

#### 各家庭の便所は 三年以内に水洗に

工事が終わると各家庭などの便所は、三年以内に水洗化していただくこととなります。また、すでに浄化槽便所に共下水道へ接続していただくことを希望しています。

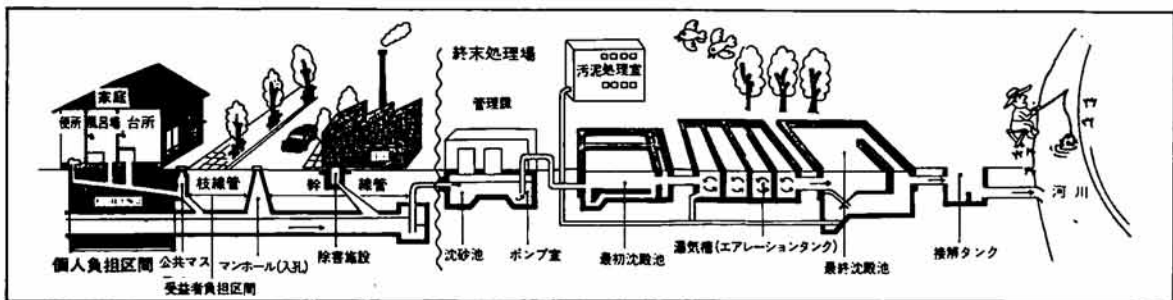
#### 全体計画

下水道の全体計画区域は、都市計画用途地域とこれに隣接する泉と山田町の一部を加えた484ヘクタールです。汚水処理人口は24,000人。処理量は、工場排水を含め1日当り23,860立方メートルの計画。この下水道事業は、汚水の幹線管、枝線管などの埋設に長い期間と莫大な費用を必要とするため、期別計画で進め、事業終了目標を20年後の昭和75年としています。

#### 第1期計画

第1期計画区域は、天下島、上の原町から刈谷田川、西谷川に挟まれた中部地区の88.5ヘクタール。この地域に来年度から51億円を投じて6年間工事を行って、幹線管、枝線管の埋設と終末処理場を建設し、昭和62年4月から6,000人分の汚水とこの地域の工場排水を1日当り7,953立方メートル処理できる計画です。

来年行う金町1・2丁目の枝線管都市計画街路環状線から終末処理場までの幹線管埋設は、この事業の一部です。



# 雪処理



## 市民ぐるみで克雪

### 勝手な雪下しはしない

#### 冬の生活環境をよくするための実施要綱

降雪があると市・県は、市民生活の確保のため、早朝除雪を行って通勤、通学にまにあわせています。屋根の雪下しが始まると道路も狭くなるばかりか、除雪が終った道路へ雪を下すこともしばしば見受けられました。

これを解消するため、決められた日に雪下しをしていただくことと、「自分の雪は自分の責任と負担において処理する」という基本原則を守って市民ぐるみで秩序ある雪処理を行って雪を克服し、明るい生活環境をつくろうという市

のです。実施要綱では、「市の責務」と「市民の責務」を定めました。

市の責務

①効率的な除雪体制を確立し、除雪計画にそって的確にしかも円滑に除雪を進める。

②除雪計画の実施推進に、周知の徹底をはかる。

市民の責務

①市・県が行う克雪の推進には積極的に協力するとともに自分の雪は自分の責任において、処理することを基本原則とする。

②雪処理は、みだりに道路に捨てないこととし

やむを得ないときは道路わきに積み上げ、交通の妨害を避けるようにし、速やかに道路外に排雪する。

③住宅、車庫へいなどを建築しようとするときは、除雪の障害にならないように十分配慮する。

このほか、市と町内に巡視指導員をおき、適正な雪処理ができるように巡回指導する。

除雪道路へむやみに雪を出したり、江川、流雪溝への排雪が適切でないときは、その雪処理をした責任者に、市長は必要な措置をとるよう勧告することになりました。

市は11月19日、除雪対策本部会議を開き市街地の除雪が効果的にできるように「冬の生活環境をよくするための実施要綱」と「克雪対策協議会の設置」を合せて決めました。

## 保護司などの勉強会

### 保護ケースを公開研究

犯罪、非行の子防相談や誤った道を踏んだ人の更正を助ける役に、保護司がいます。この保護司と民生委員など関係者が集って犯罪、非行を防いだり、更正の方法を研究する公開ケース研究会がこのほど東谷地区で行われました。

### 少年補導状況

(54年・栃尾署管内)

深夜はいかい	62人
喫煙	60
窃盗	45
飲酒	10
不純異性交遊	4
金品持出し	4
怠学	3
暴走行為	2
その他	12



「犯罪のない、明るい社会」をつくろうと、栃尾地区保護司会(吉田修英会長)は、さる十一月十一日、東谷克雪管理センターで東谷公開ケース

研究会を行いました。東谷地区の公開ケース研究会とあつて、集った人は、市内保護司などの関係者のほか地域の学校教職員、PTA、婦人会員など五十人が「暴走族と呼ばれた少年」を例題に①何が少年を非行に追いやったか②もし、その少年の保護者だったら、少年の更正のために今後どうするか③地域住民の一人として、非行を防止するためにどのようなことが必要か。非行から立ち直りを助けるためにどのような協力がかなかなどについて六つのグループに分かれて研究をしました。

公開ケースは、例題をどのようにして立ち直らせるかを集った人たちが検討し、最善の方法を見いだしてゆくものと、それ以前に非行の芽を排除するかを研究するものです。

## 菊池前教育長

### 勲四等旭日小綬章を受章



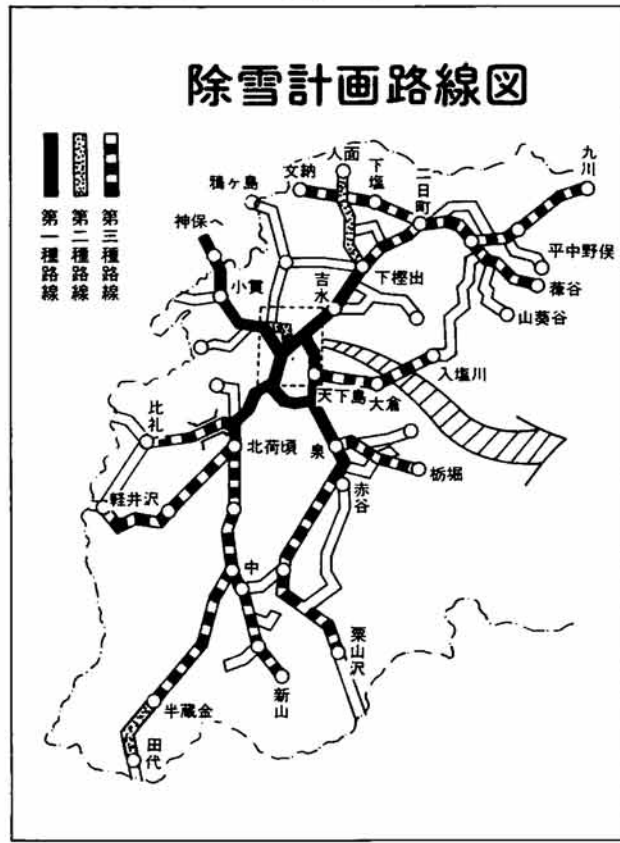
前栃尾市教育長菊池政次氏(七三)は、教育功勞により秋の叙勲で勲四等旭日小綬章を受章しました。

菊池氏は、昭和二年茨城県師範学校附属小教諭を皮切りに山口県師範学校教諭、新潟師範学校教諭、戦後長岡中学

(現長岡高)の教頭、栃尾高、新発田高、小千谷高、新潟女子高、新潟商高の各校長を歴任、退職後昭和四十三年十月一日から栃尾市教育長を三期つとめ、九月三十日任期満了により退任。

## 半蔵金一田代間を新規除雪

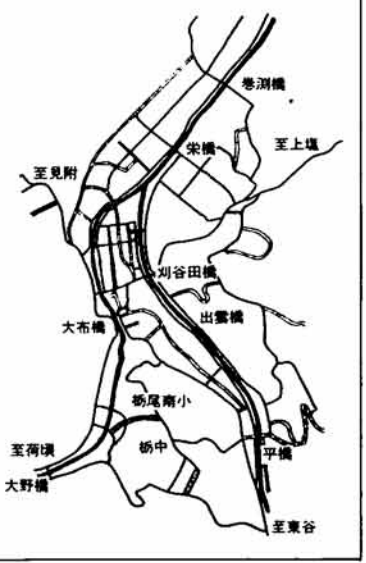
## 今冬の生活路線確保



除雪作業の問い合わせは

市の除雪路線 ☎2-2151 内線514 515  
夜間 ☎2-3445  
(市役所除雪対策室)

県の除雪路線 ☎2-3167・2-3168  
(長岡土木栃尾分所)  
長岡土木事務所 (0258)34-3123



今冬の除雪計画は、国・県道を長岡土木事務所が、市道は市がそれぞれ行いますが、路線や延長には大きな変動はありません。ただ半蔵金一田代間二・四、を第二種

路線として新規に除雪計画に組み入れました。

市道関係は、多少の路線変更や路線の延長はありますが、昨年とほとんど同じです。

## 3歳児むし歯のない子は32人

### —努力たたえ表彰—



市は、ことしも三歳児でむし歯のない子を表彰しました。今回、表彰した子供は三十二人。ことしの三歳児検診でむし歯が一本もなかった子供を表彰しているものです。

お母さんやお父さんに連れられた子供たちは名前を呼ばれると元気な声で、「はい」と返事をして表彰状と賞品の子供用こもり傘をもらっていました。

むし歯のない子供は、毎年ふえる傾向にあり、育児教育の徹底、子供の成長に対する関心が強くなってきたようにうかがわれます。

表彰者は次のとおり

かっ内は、住所と保護者名

小池哲男(栄町 信栄)、寺本裕希子(同 昭三)、笠井亜希子(同 義一郎)、横山晓央(山田町 健治)、渡辺

沙恵子(谷内二 誠)、若杉真弓(上原町 利助)、岡嶋靖(同 祥栄)、西川久美子(旭町 克己)、垂沢裕子(同 正一)、五十嵐巨(本町 幸夫)、小林沙百合(金町 策一)、藤田真由美(大野町 和男)、諏佐康寛(同 勝次)、木間雅信(金沢 康平)、佐藤尚志(同 修治)、磯野正良(原町 正志)、菅原愛由美(同 光雄)、藤崎由香利(同 高広)、外山幸恵(平進)、山内玲子(東が丘 守雄)、服部隆志(巻湖 忍)、棚村裕子(小賀 利男)、星譲(土ヶ谷 忠晴)、中村あゆみ(上堀出 正利)、橋高志(下堀 常雄)、目黒透(泉峰)、渡辺宙志(同 敏実)、川上みさ子(小向 和男)、川上慎也(同 栄一)、猪俣みのり(北河原 茂俊)、剣持佳子(一之貝 功)、石田祐子(本津川 文夫)

# 原千恵子さん見事大臣賞 簡易保険作文コンクール



市内の小・中学生が作文コンクールで相次ぎ優秀賞に入選しているおり、またも原千恵子さん(栃尾中二年)が、第十九回簡易保険作文コンクールで見事郵政大臣賞を受賞しました。原さんは、「わが家



の簡易保険」と題して、保険の効果的な利用をつづつたもの。郵政省は、簡易保険の相互扶助の精神を普及するとともに、その資金が学校、住宅、道路など社会公共施設の整備拡充のために運用され、社会資本の充実に貢献していることを小・中学生に理解を求め、作文教育にも役立てるためにコンクールを行っているもの。また、このコンクールで、酒井雅加子さん(栃尾中一年)が簡易保険局長賞、井上若葉さん(同一年)、市橋正彦君(同二年)が信越郵政局局長賞、河野節子さん(同二年)が新潟県知事賞を受賞しました。



## 水島橋が完成 鴉ヶ島と水沢を結ぶ

鴉ヶ島地区にとっては、日常生活に欠かすことのできない橋、水島橋が完成し十一月九日渡り初め式を行いました。この橋は、県道杉沢・上堰出線の水沢地区と鴉ヶ島地区を結ぶ唯一の橋。昭和五十一年に着工、五年間に二億三千六百四十万円を投じて完成したものです。規模は、長さ八十八メートル、幅十メートルで市内では最長のもの。また、取り付け位置の関係から斜橋という珍しい構造です。



このセンターは、各地区にある開発センターと同じ機能をもつもの。柳多田組が請負い、建築費は二千八百八十五万円。一之貝担い手センター管理組合(名見耶礼三組合長)が、国庫補助金と市補助金を受けて、新築していた。一之貝担い手センターが十一月二十二日完成し、完工式を行いました。

一之貝



簡易保険還元融資の資金で建築した東小体育館

## とちおと人物(物語)

(127)

### 幕末・維新時の 近代政治家

#### 川上金十郎 ②

この頃、金十郎はちょうど四十歳を過ぎた働き盛りであった。そのうえ若い時からの長い経験と、家柄そして人望により、世上が動揺している中において、彼は中野侯の金内嘉十郎、栃堀の植村新助等とともに押しも押されぬ実力者となっていた。

新政府は、当初維新時に協力をした半蔵金村の諸藩一等を詰庄屋に任命したが、それだけではやはり掌握できないと思つたのであろう、後に実力者の金十郎等を加えている。そして郡中議事者についても、彼をはじめ旧割元の三人が栃尾郷より任命されたのであった。

一方郷内においては、三年におこつた藤七騒動を契機に旧庄屋制を廃止して選挙による庄屋を主張する声が高まっていた。そして知事もまたこれを認め、村民選出の仮庄屋をはじめ誕生した。その時選出された者の多くは、一揆の指導者を主とする村政未経験者であった。当然、旧庄屋の巻きかえしがおこり、



う。

なお、この頃金十郎等議事者に教育機関設立の内命が下り、栃尾小学校の前身、習字舎が開校された。

明治四年、政府は戸籍法を制定し、大区小区制を導入して各区ごとに戸長を置いた。金十郎はその手腕を認められ第二七区、一二区、小三区の戸長に任命される。名前こそ違つてはいるが東谷全境、あるいは栃尾町をも含めた広い

村役人の相つぐ交替がくり返された。この上も下もてんやわんやの状態を金十郎は栃尾の危機と見た。そして旧庄屋の指導的立場でありながらも事態を冷静に判断し、勢いによって突走ろうとする郷民をなだめ、その場その場で適確に手を打つていった。その結果、とりあえずも大事に陥ることだけは、免れたのである。

栃尾の運命を左右する最も危険な時代であったといえる。地域の長であった。しかし、彼は決して郷内に留まり、郷内で終わる人間ではなかった。時代がようやく平生にもどつた時、新しいもつと広い世界が彼を待ち構えていたのである。

明治十二年(一八七九)第一回県議會議員に当選する。川上金十郎の第二の人生はここに始まった。以来十二年間、実に三回にもわたる改選を重ね、常置委員長、県会副議長を勤めるなど、初期県政の大立者になっていた。

常置委員とは、知事と議会の間に入り、あらかじめ議案を審議する要の用をなす実力議員によって構成された委員会である。

一方議員の間には、国会開設を要求する運動が高まる。ともに政党をつくる気運が高まっていた。彼は国会開設には時期尚早と唱え、賛意を示さなかつたが、自由民権運動には積極的に参加し、北辰自由党結成に際しては常備委員をつとめたほどであった。以後栃尾出身の斎藤隆蔵とともに自由党員として長く活躍し、

栃尾の民権論者、近代政治家の草分けとなった。三十二歳も年上ではあるが、斎藤とは共に小向の川上塾で学んだ先輩後輩である。斎藤は栃尾を飛び出し、福

沢論吉の門下生となつて勉強し、新潟に帰るや新潟新聞の社友として民権思想の紹介と啓蒙運動の先頭に立った。そしてその後、同新聞社の主事として着任した尾崎行雄とともに本県の文化向上をめざして活躍していた。

当然金十郎も同郷同塾生である。一步距離を置きつつも時代の最先端の思想を吸収していったものと考えられる。その実践としてなされたのが刈谷田川大改修と、旧河川の利用などの大仕事であつたとみられよう。

こうした彼ののもつ柔軟性とスケールの大きさは、後輩をして理想と大志を喚起せずにはおかなかつた。川上元次郎、淳一郎を国会の施政壇上に送り、川上鏗太郎・二国万次郎は県政にあつて栃尾議員の黄金時代を築いた。

一方事業においても先見の明を発揮し、この山間にあつて県下の先端を切つて栃堀に発電所(高波電気)を起こしたり(川上淳一郎等)先の刈谷田川改修の先例に習い、泉宮沢間の直線道路を実現する(二国万次郎)など、時代や

町の大きさに拘泥されない、夢と義のこもつた仕事の基盤と雰囲気をつくつたのである。寺院住職 石田哲弥 記

## トピックス

### 市老人クラブ作品展 即売もあつて大盛況



芸術の秋たけなわの十一月十一日、市老人クラブ連合会(八木金吾会長)は、市民会館で老人クラブ作品展を行いました。作品は、わら細工から書道、盆栽にいたるまで。展示品の中には即売されるものもあつて大盛況でした。

### 日赤栃尾市地区 家庭看護講習会



日赤栃尾地区(地区長=渡辺芳夫市長)は、11月7日、市民会館で家庭看護講習会を行いました。集つた50人の受講者は、加藤美智子日赤新潟支部家庭看護指導員から「子供の病気、けが」などの予防・手当について講義を受けました。

### 第一回福祉展と チャリティーバザール



社会福祉協議会は、福祉事業を理解してもらおうと10月29・30日、市民会館で「第一回福祉展」を行いました。これと併せ「チャリティーバザール」も行い、品物は1,000円までの値段。売上金は福祉のために活用します。

### 旭町老人クラブ 新設の区民会館で集会

11月9日、旭町区民会館が完成。同町老人クラブ(杵渕徳三郎会長)は、木の香りがぶんぶんする館を第一番目に借館。70人の老人クラブ員は、「わしらのよどころが出来た」と完成を祝っていました。



## トピックス

# おしらせ版

## 1980 12.10

発行 新潟県栃尾市長 編集 栃尾市総務課 (02585) 2-2151

第20回

### 市民書初め展 作品募集

市公民館では、新春にふさわしい書初め作品を募集します。多数のみなさんのご応募をお待ちしております。

- 第一部 小学生
  - 第二部 中学生
  - 第三部 高校生
  - 第四部 一般
- 出品規程  
○一人一点  
○字句書体は自由ですが、縦文票を付けてください。

○小中学生はそれぞれ学校で第一次審査を行います。第一次審査で選出された作品は、公民館で用意する出品カードを付け、出品目録を添えてください。

から二十七日(火)までに市公民館市民書初め展係(本町六番二号)へ。

### 利息がお得な福祉預金

預貯金金利の引き下げがなされましたが、次の対象者の預貯金に限り、従来の高い利率で預け入れが可能な「福祉預金」制度ができました。

預け入れ希望の方は、年金や手当の証書を金融機関の窓口へ呈示してください。

◇対象者  
各種福祉年金受給者。特別児童扶養手当及び児童扶養手当受給者。原爆被爆者で特別

手当、健康管理手当、保健手当の受給者。

◇対象となる預貯金  
預け入れ期間一年の定期預金、定期貯金、定期郵便貯金、預け入れ限度額  
一〇〇万円以内

◇取り扱い期間  
昭和五十五年十二月一日から昭和五十六年十一月三十日

◇利率  
年七・七五パーセント。

### あなたの地区の 民生(児童)委員です



任期満了により十二月一日付で下表のとおり民生(児童)委員が改選されました。

民生(児童)委員は厚生大臣の委嘱を受けて、老人・児童・心身障害・生活保護など生活で困った人や悩んでいる人の相談を受けたり、指導を行っていただきます。

困りごと、悩みごとはお気軽に、それぞれの地区の民生(児童)委員にご相談ください。秘密は固く守ります。

地区名	担当地域	氏名	住所	電話
栃尾地区	新栄町 栄町	永橋 十作	栄町	(2) 3513
	山田町	平沢 熊太	山田町	(2) 3423
	新町	石原 一二	新町	(2) 4652
	大町 表町	小林 太一郎	表町	(2) 2665
	大野町	大崎 正利	大野町	(3) 6524
	谷内	高林 喜美枝	谷内	(2) 2043
	滝の下町	湯谷 新一	滝の下町	(2) 2527
	上の原町	黒佐 ミイ	上の原町	(2) 4340
	旭町	西川 儀市郎	旭町	(2) 3157
	仲子町	那須 清与	仲子町	(2) 3222
東谷地区	東町	磯部 作一	東町	(2) 3263
	本町	鎌田 広吉	本町	(2) 3023
	金町1・2・4区	斎藤 栄子	金町	(2) 2719
	金町3・5区	五十嵐 藤吉	金町	(2) 2414
	小貫 土ヶ谷	箕輪 芳雄	小貫	(2) 4488
	金沢3・4・5丁目	清水 静江	金沢	(3) 3524
	金沢1・2丁目	歳本 清一	金沢	(2) 4721
	原町3丁目	小林 光	原町	(3) 5698
	原町1・2・4・5丁目	佐藤 久左エ門	巻淵	(3) 6020
	天下島	黒沢 シズエ	天下島	(2) 4779
塩谷地区	平	酒井 作衛	平	(2) 4932
	東が丘 大倉	平沢 フミ子	東が丘	(3) 5002
	吉水 上檜出 橋倉	浅野 ミチ子	吉水	(2) 3760
	下檜出 山口 二ツ郷屋 明戸 山屋	勝沼 盛一	山口	(2) 4070
	二日町 熊袋	長谷川 辰雄	二日町	(2) 2497
	下塩 人面 文納	神保 正昭	人面	(2) 9529
	検原 岩野 水沢 鶴ヶ島	上村 博	検原	(3) 5812
	滝之口 天平 沖布 大野原	橋 利雄	滝之口	(2) 9179
	入塩川 本所	酒井 昭司	入塩川	(2) 9021
	島田 山栗谷 篠谷	佐藤 セツ	山栗谷	(2) 4230
東谷地区	塩新町 平中野 梅野 塩中 九川	河田 幸治	梅野	(2) 4231
	宮沢 泉	室橋 真弘	泉	(2) 2949
	大川戸 菅畑	目黒四郎右エ門	大川戸	(2) 4836
	赤谷	椎谷 金兵衛	赤谷	(3) 3296
	栃堀1~4班 小向	川上 一六	小向	(3) 3245
	栃堀5~15班	今井 幸平	栃堀	(2) 3548
	下米伝 上米伝 松尾 寒沢	佐藤 初夫	下米伝	(2) 2402
	栗山沢	井田 ヒラ	栗山沢	(8) 2581
	吹谷	桜井 輝吉	吹谷	(8) 2520
	西谷地区	北荷頃1~9班 12~17班	多田 英悦	北荷頃
北荷頃10~11班 18~24班 本津川		多田 保	北荷頃	(3) 6942
一之貝		剣持 忠雄	一之貝	(3) 6206
比礼 軽井沢		斎藤 久衛	比礼	(3) 6794
田之口 西野 木山沢		稲葉 正雄	西野	(8) 3227
中 森上		千野 陽子	中	(8) 3211
西中野 俣		林 熊水	西中野	(8) 2311
新山 繁窪		波形 光永	繁窪	(8) 2184
半蔵金 田代		多田 昭次郎	半蔵金	(8) 2089

### 統計調査にご協力ください

#### 工業統計調査

本年も十二月三十一日現在で、工業統計調査が実施されます。この調査は工業の実態を明らかにするため、統計法に基づく指定統計調査として行われるものです。

#### 商鉱工業エネルギー消費統計調査

通商産業省では本年度から、統計法に基づく指定統計調査として、商鉱工業エネルギー消費統計調査を実施します。

#### 労働力調査

調査対象期間は、原則として毎年一月一日から十二月三十一日までの一年間ですが、やむを得ない場合は、帳簿締切日・決算日から一か月前の期間を調査期間としても差しつかえありません。

調査票は十二月中旬に、調査員がお伺いして配布しますので、一月二十日までに記入のうえ、調査員におわたしてください。

総務省統計局では、下塩の一部と下米伝において、来年四月までの五か月間、労働力調査を実施します。

この調査は、我が国の労働力人口、就業率および失業者に関する月々の変化を調べ、雇用・失業対策の基礎資料となる重要な調査です。

近日中に調査員がお伺いしますので、ご協力をお願いします。

### 出稼先訪問バスのお知らせ

#### お知らせ



出かせぎ労働者の援護対策として、新潟県では本年度も「出かせぎ先訪問バス」を運行します。

一日夜 現地出発  
二日朝 長岡着  
バス料金  
東京 七千八百円  
神奈川 八千六百円  
愛知 一万一千六百円  
その他

申込  
一月三十一日までに長岡公共職業安定所栃尾分室(☎(2)2333)へ。  
※日程などの詳細については市商工観光課(☎(2)2151内線276)か職安栃尾分室へどうぞ。

### 通信設備工事完了について

昨年暮れから施行してまいりました、二日町・栃尾堀面の電話設備の拡充工事は、おかげ様で十一月末に無事完了することができました。

長期間にわたり地元の皆様をはじめ、市民各位からご協力いただき、誠にありがとうございました。ここに工事完成を報告し、あつくお礼申し上げます。

栃尾電報電話局

### 今月の税金

- ▷ 国民健康保険税  
納期 12月25日
- ▷ 国民年金保険料  
納期 1月5日

- 行政・納税相談  
▽十二月二十四日(水)午前十時から午後三時まで
- ▽市役所市民相談室
- 国民年金相談  
▽十二月二十四日(水)午前八時三十分から午後五時まで
- ▽市役所市民課
- 心配ごと相談  
▽毎週月・水曜日午前十時から午後三時まで
- ▽市役所別館社会福祉協議会
- 家庭児童相談  
▽市の執務時間中いつでもどうぞ。電話による相談にも応じます。
- ▽市役所別館家庭児童相談室

# とちお 広報 おしらせ版 1980 12.25

発行 新潟県栃尾市長 編集 栃尾市総務課 (02585) 2-2151

## 乳幼児検診

会場▶市役所別館  
時間▶午後1時までに集合  
6か月児検診▶茶わん・スプーン・筆記用具を持参してください。  
3歳児検診▶尿検査を実施します。  
※必ず母子手帳を持参してください。

検診名	月日	対象者
3か月児検診	1月13日(火)	55年10月生まれ
6か月児検診	1月9日(金)	55年8月生まれ
1歳半児検診	1月22日(木)	54年7月生まれ
3歳児検診	1月21日(水)	52年8月生まれ
乳幼児相談	1月26日(月)	乳幼児

## 国民健康保険と社会保険に重複加入していませんか

届出は14日以内に

市の国民健康保険(国保)に加入している人が、出稼先などで事業所の社会保険に加入したときは、十四日以内に国保脱税の届出を、市役所市民課窓口でしなければなりません。  
この届出により国保税は、社会保険に加入した月から月割で精算されます。  
この届出が遅れ、社会保険加入の被扶養者が国保を使って診療を受け、その医療費の七割分を市へ返納するケースが多々みうけられ、損をする場合もあるようです。届出は早目にしましょう。

- 届出には次のものがが必要です。
- 国保の保険証
- 社会保険の保険証、または事業所の証明書
- 印鑑

## 年末年始の市の業務 12/31~1/4 休みます

市は例年のとおり、市民の皆さんの年末のご不便を少なくするため、12月30日(火)まで通常業務を行います。31日から1月4日までは、市の各施設も含めて休ませていただきます。

ガスもれや死亡届など急用の場合は、当直員に申出てください。またゴミの収集も休みますので、1月5日以降の各地区の収集日まで、各家庭で保管してください。

## ゴミの収集も

北河原の一部▽1月20日(火)前9時~午後1時  
大野町の一部▽1月23日(金)前9時~午後1時  
※停電区域などくわしいことは、電柱番号を確かめたうえで(2)3017へどうぞ。

## 作業停電

## 冬の感電事故防止

- ▼樹木の枝下しやワラ囲いのとき、電線に触れないよう注意しましょう。
- ▼雪下しのとき、引込線やトランスなどに雪をぶつけないよう注意しましょう。
- ▼「雪が積っているから取ってやろう」として、トランスや電線に触れないでください。
- ▼電線の近くでタバコあげなどはやめましょう。
- ▼積雪状況によっては、電線やトランスに手がとどくことがありますが、おとなはもちろん、子どもたちが近づかないように注意しましょう。
- ▼雪などで切れた電線を見つけたら、東北電力(栃尾営業所)☎3017にお知らせください。

### お酒にかかる税金は

今年ももうわずか。十二月は仕事の忙しさにも増して、お酒に接する機会も多くなります。  
ところで、清酒、ビール、ウイスキーをはじめとした酒類に、どのくらいの税金がかかっているかご存知ですか。  
このお酒にかかる税金は酒税といひ、お酒の代金の中に税金が含まれていて、お酒を買った人が税金を負担することになるもので、間接税の一つです。

お酒の種類	小売価格	酒税額	負担率
清酒 特級 (1.8ℓ)	2,200 <sup>円</sup>	738 <sup>円</sup>	33.6 <sup>%</sup>
" 1級 ( " )	1,600	386	24.1
" 2級 ( " )	1,200	154	12.9
ビール (633ml)	240	102	42.5
ウイスキー 特級 (760ml)	2,500	1,074	43.0
" 1級 (720ml)	1,450	512	35.3
" 2級 ( " )	800	220	27.5

(注)小売価格は、代表的な商品の一般的な価格です。

## 通話料金表 (10円で話せる秒数)

料 金 種 類	具 体 例 (栃尾から)	昼 間 夜 間 深 夜		
		8~19	19~21 6~8	21~6
区 域 内	長岡、見附、与板	3分		
隣接区域内	三条、加茂、柏崎	80秒		
60kmまで	新潟、新津、五泉	21"		
80 "	上越、新井、両津	15秒	21秒	
100 "	糸魚川、会津若松	13 "	21 "	
120 "	村上、長野、日光	10 "	18 "	
160 "	桐生、高崎、松本	8 "	15 "	
240 "	東京、横浜、高山	6.5 "	12 "	
320 "	福井、静岡、銚子	5 "	9 "	
500 "	京都、大阪、神戸	4 "	7秒	8.5秒
750 "	札幌、広島、松山	3 "	5 "	7.5 "
751km以上	山口、福岡、旭川	2.5 "	4 "	6.5 "

## 公民館からみなさまへ

## 夜間の電話料金がさらに安くなりました

電話料金の夜間割引対象時間が拡大され、この地域への通話は約四割引となります。さらに三百二十キロを超える地域には深夜割引として、約六割引の料金で利用いただけるようになります。

## 寒さと健康

健康づくりシリーズ①  
脳卒中を防ごう！

- 十分な睡眠と休養
- (1)夜ふかしを避け、午後十一時前に寝る
- (2)八時間以上の睡眠
- (3)休日には家庭でのんびり過ごす
- 入浴はぬるめに
- (1)浴室や脱衣所は暖めてから入る
- (2)お湯はぬるめに(四十度前後)
- (3)入浴は五十分程度(長湯は禁物)
- (4)風呂あがりは静かに
- トイレでの注意
- (1)トイレは暖かく
- (2)和式より洋式がよい
- (3)排便のときはリキまない
- (4)高血圧の人やお年寄りはシピンを使う

## 少年少女ボートボール大会

こともたちの冬期間のスポーツ活動として、次のおりボートボール大会を開催します。  
期日 昭和五十六年一月十八日(日)  
会場 栃尾高校体育館  
申込 一月六日(火)までに公民館へ  
※詳細は公民館にお問い合わせください。

## 「新潟県史」予約受付中

立県一〇〇年の記念事業として、編さんを進めてきた「新潟県史」は、昨年(昭和五十四年)四月に四巻が刊行となり、今年(昭和五十五年)四月に五巻が刊行予定です。未刊の史料を多数紹介しており、新潟県の歴史を知るうえで貴重な資料集です。多くの方の購読をお勧めします。

●今回刊行巻の内容

- 原始古代二 文獻編 三六〇〇円
- 近世一 上越編 四五〇〇円
- 近世二 中越編 四五〇〇円
- 近世四 佐渡編 四八〇〇円
- 次の既刊もどうぞ
- 近世三 下越編 四六〇〇円
- 近代一 明治維新編 四八〇〇円
- (いずれも送料別)

●申込み方法

はがきに住所、氏名、購入巻名、冊数、公・私用の別、電話番号を記入して申込んでください。

●問い合わせ

県総務部県史編さん室(新潟市市役所)☎0252(23)5511 内線3025

市役所の年末年始休暇 12月31日~1月4日・婚姻届や死亡届と、急用の場合は当直員に申し出て下さい。