

とちおち第二四号昭和五十二年四月十日発行  
毎月十日一回発行(定価)一部八円  
昭和三十三年二月二十日第三種郵便物認可

## いきいき子供会めぐして

### ジュニア・リーダー研修会

楽しい子ども会の活動を、子どもたち自身の手で——  
ことしの子ども会リーダー研修会には、50人のジュニア・リーダーが出席し、熱心に研修しました。短かい研修でしたが、この日の成果を地域にもち帰り、子ども会活動の原動力となる力強さが感じられました。



子ども会リーダー研修会を  
さる、三月二十六日(土)市民会館で行いました。  
これは、子ども会のリーダーから、子ども会をよく理解してもらい、みんなが仲よく楽しい子ども会活動をすすめてもらおうと、市教育委員会  
が実施しているものです。  
ことしの研修会には、中越教育事務所の番場先生を講師にお迎えして子ども会について(子ども会の目的、しくみ、活動)のお話や、子ども会活動計画のたて方などについて

のお話を聞きました。  
さらに、先生の指導により年間活動プログラムをグループにわかれ、共同作業で作成にかかりました。自分たちの子ども会で実施している事業を話したり、聞いたりしながら各自が案を出し合い、苦労して年間プログラムを作成しました。そして、みんなで作ったプログラムを発表し合い先生から講評していただきました。  
一日間の短かい研修会でしたが、参加した五十名のリー

行事の前には、役員会を開いて……  
先生のアドバイスを受けながら、真剣にプログラムを作成することもたち。

### 期待される 子ども会活動 55団体が活躍中

子ども会とは、同じ村や町に住む子どもたちが、校外生活で余暇を利用して、おもしろくて楽しいと思う遊びを中心に、自分たちで相談して計画を立て、準備をして仲よく楽しく活動をする集まりです。  
市教育委員会が、子ども会の育成にとり組んでから八年目になります。昭和四十五年当時、子ども会数四であったものが、現在、市内には五十五の子ども会があり、約三千三百人のメンバーが参加し、それぞれの地域で活動しています。  
教育委員会では、さらに子ども会育成をすすめるために要望により、地域に出かけ、子ども会を作るお手伝いをしています。希望地域がありましたら、公民館内・社会教育課(☎二局二〇二〇)へお申し込みください。

ダレたちは、研修の成果を自分たちの子ども会活動に生かそうと、熱心に学習してしま

### 青年海外派遣

- 長期派遣 約七十名を訪問地に別七班に編成
- 訪問国 北欧班 中欧班 アフリカ班 オセアニア班 北米班 中南米班
- 派遣期間 九月下旬から十月中旬までの約一ヶ月
- 短期派遣 約七十名を訪問地に別六班に編成
- 訪問国 欧州班 北米班 中近東班 アジア第一班 アジア第二班 中南米班
- 派遣期間 九月下旬から十月上旬までの約二週間
- 応募資格 ●日本国籍で昭和二十六年四月二日から昭和三十三年四月一日までに出生の男女。

### 第11回青年の船

- 少年団体において、現に青少年活動をしている者、帰国後、活発な活動が期待できるもの。
- 中学校卒業程度以上の英会話能力のある者。
- 日程 昭和五十三年一月中旬から、三月上旬までの約二ヶ月間
- 訪問国 オーストラリア ニュージラランド
- 応募資格 青年海外派遣と同募集人員 約二百六十名

### 第4回 東南アジア青年の船

- 日程 九月下旬から十一月下旬までの約六十日間
- 訪問国 インドネシア共和国 マレーシア フィリピン共和国 シンガポール共和国 タイ王国
- 応募資格 青年海外派遣と同ただし、生年月日は、昭和二十一年四月二日から昭和三十三年四月一日までに出生の男女
- 募集人員 三十名

総理府では、青年に広く海外の実情を視察研修させ、国際親善に資するため、右のような事業を実施します。

応募を希望される方は、4月18日までに公民館にお問い合わせください。

「総理府主催 青年海外派遣」  
「青年の船・東南アジア青年の船」

## 東小開校

栃尾東小学校への引越しが、川谷小分二十四日、土谷谷分校分三十九日、栃尾小分三十六・二十七日にそれぞれ行われました。  
ベシキの新しい各教室に高学年と父兄の奉仕作業で、つぎつぎと手際よく運びこまれ、開校の準備もすつかり整いました。(三月二十七日撮影)



おもしろ内容

昭和五十二年度予算案	2・3・4
第一回市議会定例会終	6
市職員人事異動	8
グループ紹介(あかね)	10
とちおち福祉事務所長です	10
とちおち人物(物語)	11
公民館のページ	12



# 伝統と栄光の百七十年

栃尾小学校の開校は明治三年十二月九日。学制発布が明治五年です。その二年前ということになります。

明治三年十月十九日、柏崎県令 新庄 作左エ門が当地を巡視の際、郷会所を習字場とするようすめがあり、二十一日に先生には富川鶴一をあてるよう内命があったと記録にあります。

このように、当局のすめがあったとはいいながら、制度がおおやけになる以前のことですから、地域の学問・教育に対する熱意のほどがうかがわれます。

そして百七年、校名変更は十数回、校舎の位置は三回目、大正十五年の大水害、昭和十六年の火災焼失など幾多の変遷を経て、一万六千余名の有為な人材を養成しました。

「本来ならば、伝統ある栃尾小学校の閉校を学区民あげておしめ、それなりの行事を行うべきであるかも知れませんが、私共は、閉校という感傷にひたっている余裕がありません。」

教育は、一日たりとも休んではならないのです。分離により新しく生れる栃尾南・栃尾東の二つの小学校が、閉校、分離という他動的な障害によってブレキがかかることを最も恐れています。

三月五日開催の栃小さよなら会で、土田校長はこうのように挨拶しました。地域の教育にかけける熱意は、この言葉に代表されます。一人ひとりの子供の健全な成長を願う親の心に支えられて栃尾小学校の伝統は築きあげられてきました。そしてその百七十年の伝統と栄光は、新しく生れる栃尾南・栃尾東小学校に引き継がれます。



## 栃尾小学校107年の沿革

悠久百七十年の栃尾小学校の歴史が、いま、一つの区切りを迎えた。明治三年十二月九日、習字舎の名のもとに、わずかに児童数二人で創立された栃尾小学校。同校の沿革は、そのまま栃尾市の教育の歴史である。

沿革をひもとくとき、幾多の変遷は筆紙に尽し難いが、地域の教育にかけた熱意をひしひしと感ずることができ、より以上のものを求めて適正規模に二校分離。

誰しもが認めながら百七十年の沿革をふりかえるとき、ずっしりと重く、感がいもまたひとしおである。

◆◆◆◆◆

明治三年十月十九日  
○柏崎県知事新庄作左エ門管内巡視の際、樺尾郷に学校設立の勅告

同年十月二十二日  
○稲田長照、金内藤十郎両人名義をもって柏崎県役所へあてて学校規則確定まで樺尾町村郷会所において郡中小児童を募集の一端をも教授いたしたい旨の願書をさし出す。

## 栃小最後の杉の子祭

### そして新しいスター

栃尾小学校最後の杉の子祭が、三月五日同校東体育館で行われました。

杉の子祭は、同校児童会の年中行事の一つとして昭和四十八年から始められ、昭和五十年には、まつりを盛りあげるために「杉の子太鼓」も登場、今年は五回目ですが、四月一日から栃尾南・栃尾東に分離されるため、栃尾小学校としては

今年が最後になりました。

当日は、あいにくきびしい冬に逆戻りしたような悪天候になりましたが、最後の杉の子祭を一目でもと大勢の父兄も参観に集り、まつりを盛りあげました。

今年のまつりのテーマは、「友情と希望」。もちろん「友情」は、学校が二つに分

けられても、毎日机を並べたクラスメートがこれからも仲良くということ、そして「希望」は、新しいスタートに対する覚悟。

恒例の各学年による「みこし大会」には、机を並べたクラスメートが、やがてくる別離を惜しむように、学校分離にちなむ出しものが多く参観者の目をひきました。

会場でのインタビューに答えて、児童達は快かつに、次のように話してくれました。

「学校が分けられると、杉の子祭や杉の子太鼓はどうなるの。」

両方の学校で、それぞれ杉の子祭をやればよいと思うな。杉の子太鼓は、両方の学校で作って、一年に一回交換会をやれば。

そのときは、南小と東小のみんなが一緒にあって一日楽しい日を持つことができるし。

この学校で培った友情は、学校分離後も永く永く続くことでしょう。

## この友情をいつまでも



▲ 2年生は、可愛いはいちまき姿でテレビでなじみの〇〇音頭を。



▶ 杉の子祭の主役になった杉の子太鼓。みこしなバチさばきに参観者はおしめない拍手を送りました。永くついで欲しいものです。

▼ 各クラス趣好をこらしたみこしをかついで特設舞台上に登場。なんとといっても杉の子祭でのメインはみこし大会。今年は二校分離にちなむ出しものが圧倒的でした。



## 栃尾小学校107年の沿革

同年十二月九日  
○富川鶴一、生徒中川文造、神子田元鶴両人を召連入校

これにより、同校の創立を明治三年十二月九日とし、今日に至った。(校名習字舎)

明治四年一月校名改称  
教学場(樺尾分校教学場)・児童数 四十一人

同年八月校名改称  
柏崎県学分校

明治七年校名改称  
新潟県第三中学区私立第十五番小学

明治八年校名改称  
新潟県第三中学区私立第十五番小学樺尾校

○観音寺、渡辺弁蔵二カ所に借館し、子守校を設け、子守子女を教授

明治十一年七月  
○本校附設校として中道校、恵川校、水沢校、榎原校の四カ校の開業許可

明治十五年  
○改正教育令により公立小学校となり、校名改称、初等・中等・高等三科を併置。

新潟県古志郡公立小学第十三番樺尾校  
児童数男四百六十九人、女二百八人

明治二十年四月二日  
○校名改称、町立母常科樺尾小学校及び組合立高等科樺尾小学校と分立、組合立高等科樺尾小学校の開校式を挙



▲ 東体育館に作られた特設舞台上に次々登場する各学年の出しものに、みんなの目が集まります。あいにくの悪天候にアノラック姿で。



### あの頃のこと

(昭和16年5月6日  
午後4時半出火・6時鎮火)  
栃尾国民学校 校舎全焼

大町 稲田明夫 (昭和17年度卒業生)

た高等女学校の大部分が、無残にも焼けおちてしまったのです。

一週間後に仮校舎での授業が始まりました。

寺院や空工場を間借りしての半日学習で、私達高学年児童は他の時間を焼跡整理に当てたのです。救済物資が揃わぬうちは、糸箱を机代りにしたクラスもあり、勉強の遅れを取り戻すのに、公園で青空教室を開く熱心な教師もあつたりで、不自由に耐え頑張りました。

焼跡の作業は、主に釘拾いで、一米四方に百本の釘があると説明され、棒切れの先で地面を丹念に掘り返し、中でも傷みの少ない釘は、再使用されるというので、一本一本丁寧に石で叩きのばして先生にお渡ししました。

中国大陸の戦局が泥沼の様相を呈し、物の不足した時代だったせいでしよう。



こうして、忘れることのできない十二月八日の朝を迎えました。

工事半ばの校舎を背に、内田校長先生が大戦突入の訓話をされるのを、雪のグラウンド



### 学童集団疎開の思い出

東京都葛飾区亀有

黒白重吉

昭和十九年夏、太平洋戦争でグアム島等の玉砕で、東京等がアメリカの制空権下に入り、私達の小学校(当時国民学校)も児童の疎開が始まり、第一次学童集団疎開が栃尾市へお世話になることになり、約二百名が五カ所に宿泊、三校に学ばせて貰いました。

私も参加したいと両親に頼みましたが、ちょうど姉がお嫁に行つたばかりで、兄が海軍に志願され、両親と三人家族の淋しい農家暮らしのためだったのでしよう駄目でした。

秋も深まり、だんだん東京空襲も連日、地獄のような東京に変つてきました。その当時の私の町亀有は、田圃に囲まれた小さな町でした。町はずれに日立製作所亀有工場、軍需工場で規模は十数万坪、工員は約一万人で戦車などを作っていたようです。

に直立してお聞きしたのが昨日のこのようです。新校舎入りは、年が明けて十七年の一月末頃でした。見慣れぬ防火扉のいかめしさにびっくりし、木の香の匂う新しい学校に小躍りしたもので、

当時五年生だった私達も、はや四十路の半ばを過ぎました。光陰矢の如し、感無量の思いがします。

栃尾駅へ第一次疎開生の先輩が迎えに来てくれ、久しぶりに出合った友の目が強烈で今も印象に残っています。

御地の温かいご配慮で、生れて始めてのスキーも体験させていただき、四月、栃尾小学校六年生に編入、登校して校舎の宏大到に驚きました。

長い廊下、大きな体育館、素晴らしい環境の中で担任村瀬先生から誠の教育を学びました。

お陰様で終戦まで半年、戦禍からのがれ、懐しい古里として私の生涯記念すべき時代です。

### 栃尾小学校 閉校にあたり

鴻島義浩

(前栃尾小学校長)

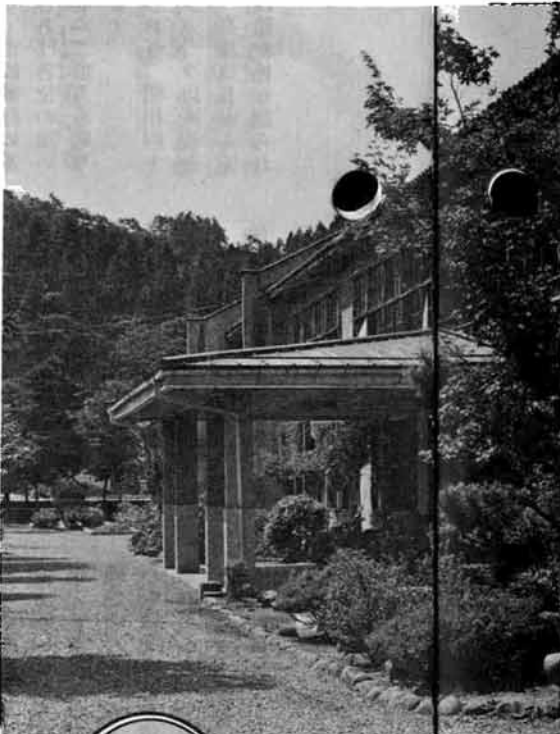


私が栃尾小学校へ赴任したのが昭和四十五年四月でした。それから五十一年三月まで六年間お世話になりました。私は、教員在職期間中に勤務先が十数回変わりましたが、その間で長かったのが上小国中学校の五年、長岡千手小学校の五年半で、他はみな短かったのですが、栃尾小学校の六年間が私としては一番長い勤めとなりました。

赴任した時はちょうど百周年記念の年でしたが、その時はまだPTA会長もきまっていず、百周年の仕事も全く具体的な手がついていませんでした。

会長が吉田正三郎さんにきまつてからは、昼夜をわかつた仕事が進められ、学区民の協力を得て寄附金も予定額をはるかに突破して約一千万円になりました。

十一月には盛大な記念式典が催され、テレビ放送施設が



### 思い出

うな年であり、私には何としても忘れられない所となりました。

こうした思い出多い栃小がこのたび閉校になるといふことは誠に淋しい限りです。私事ですが、私の父が昭和七年から十年まで校長としてお世話になったことでもあり、親子二代にわたって勤めた学

校が、なくなるということには感慨深いものがあります。

しかし、栃小も単なる閉校でなく、新しく栃尾東小、栃尾南小として出発するわけですので、輝かしい前途をもっているわけですね。既に東小は近代的な施設設備を備えた校舎が完成に近いと聞いています。そうした中で育っていく



これからの子どもは何よりの幸福であろうと思います。

単なる感傷にとられず、栄光ある伝統を両校が受け継いで、ますます発展して行くことによつて、今まで栃小のために尽した数々の先輩や学区民、そして教職員に努力に報いることができると思っています。

### 栄光の歴史を受け継ぐ 南・東小にご支援を

栃尾小学校長 土田奉彦



本年三月を以て栃尾小学校が閉校され、百七年の長い歴史を閉じることになりました。

この間、栃尾小学校が校区の子弟教育に果たしてきた役割は、今さら申し述べる必要もない程きわめて大なるものであります。

戦前は太古志郡の雄として、戦後は栃尾市の中心校として教育界に不滅の大きな光をばしました。

なちつづけて来ました。これには、常に市当局をはじめ、栃尾の町地域のご理解とご指導があり、また歴代校長の卓越した教育識見と教職員各位の教育愛に燃えた実践のあったことを決して忘れるものではないありません。まことに以て栄光の百七年であったことは自他共に認めるところでありましょう。

この輝かしい伝統ある本校を閉校しなければならぬことは真に淋しい限りでありますが、本校も生々発展し、児童数を千五百人余り、四十七級を数える県下でも有数のマンモス校になったのであります。

- #### 栃尾小学校107年の沿革
- 明治二十五年四月一日 〇三月末日限り郡立高等科栃尾小学校廃校。尾尾町高等小学校設立。
  - 明治三十年十月十七日 〇校舎を栃尾と改める。
  - 明治四十四年 〇就学児童の増加(当時の児童数男五百四十五人、女四百七十二人)、設備の旧式不全のため、改築の必要にせまられ委員を挙げて県下優良校を視察し、三月二十八日新築することに決定。
  - 大正二年五月一日 〇校歌制定。同年四月尾尾南工補習学校を併設。
  - 大正十二年四月 〇町立栃尾実科高等女学校を併設。
  - 大正十五年七月二十八日 〇刈谷田川大水害。校舎内床上浸水一尺五寸位。御真影奉安庫流失。校地六百坪は樹木と共に流失。
  - 昭和二年八月三十一日 〇土ヶ谷児童委託廃止。
  - 昭和十六年 〇校名 古志郡栃尾町栃尾国民学校。同年五月六日校舎火災により焼失。
  - 昭和十七年一月一日 〇校旗樹立式。
  - 同年一月二十九日 〇新校舎で授業開始。
  - 同年五月十八日 〇同校最初の施設学校放送聴取授業開始。
  - 〇当時の児童数男七百三十八人、女七百七十二人。
  - 昭和十九年八月二十八日 〇集団疎開児童出迎へ。
  - 昭和二十二年学校教育法の施行により校名改称。
  - 〇古志郡栃尾町立栃尾小学校。昭和二十九年六月一日市制施行により校名改称。
  - 〇栃尾市立栃尾小学校。
  - 昭和三十一年十一月十五日 〇中学校新校舎へ移転。
  - 昭和三十三年四月四日 〇中道分校、平・天下島児童転入。
  - 昭和三十九年九月三日 〇五日制定完全給食実施。
  - 昭和四十三年十二月二十一日 〇女子児童標準服制定。
  - 昭和四十五年十一月一日 〇百周年記念式典。
  - 昭和四十九年三月 〇昭和五十二年四月一日をもって学校を分離し、栃尾南小学校、栃尾東小学校とそれぞれ名称を決定。
  - 昭和五十二年三月五日 〇栃小よなら会を開催。
  - 同年三月十九日 〇栃尾小学校最後の卒業式。同年三月二十六・二十七日 〇栃尾東小学校へ引越作業。

# 住みよい「まち」づくりのために

## 三十五億四千六百万円

### 昭和五十二年 一般会計予算

昭和四十八年以来、総需要抑制という国の流れの中で、地方自治体の財政は極度の苦境に立たされ、高度成長から安定成長へと政策転換がなされる中で、本年は地方財政において二兆七億円という巨額の財源不足を生じています。

栃尾市の五十二年度予算も、このようなきびしい経済情勢を背景に限られた収入を有効に活用できるよう編成しました。

今年の歳出予算のトップは民生費で八億五千四百五十六万一千円、予算全体の二十四・一％に当たります。

次いで教育費の六億二千七百七十五万八千円、十七・七％、土木費の五億五百三十六万七千円、十四・二％、総務

費四億九千八百六十八万八千円、十四・一％となっています。

今年の事業の中で最も大きい事業は、栃尾東小学校関係の経費で、一億六千五百五十六万六千円（内訳 屋体一億三千二百六十六万六千円、校地整備八百五十万六千円、プール建設

二千五百万円）を計上しました。数年前から中心部の保育希望者が収容定員を上回り、改善が望まれ、昨年行った第一回市民アンケートでも保育所建設の希望が高い率を示していることから、大野地内に九十名定員の保育所を建設する

こととし、この所要経費八千三百一十万円を計上しました。市内の野球人口はうなぎのぼりで、特に少年少女球技大会、町内対抗野球大会などはグラウンドの調整に苦慮しておりましたが、昨年度用地の確保が出来ましたので千五百八十六万円の予算でシーズンに間に合わせたいとしています。

その他道路整備、産業振興を始め児童家庭相談室の開設等福祉全般に細かい配慮を行い住みよいまち作りに取り組みんでいきます。

栃尾市長

渡辺 芳夫



### 昭和五十二年 予算編成方針

#### 生活基盤の安定と市民福祉の向上を

昭和五十二年 予算、これに関連する諸議案を二審議いたたくに当り、市政執行の基本姿勢を申しあげ各位の深いご理解と格別のご協力を賜りたいと存じます。

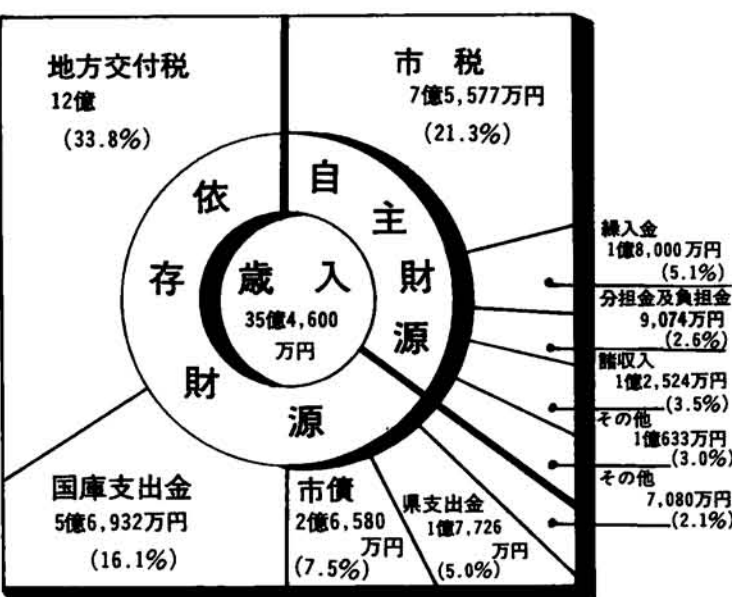
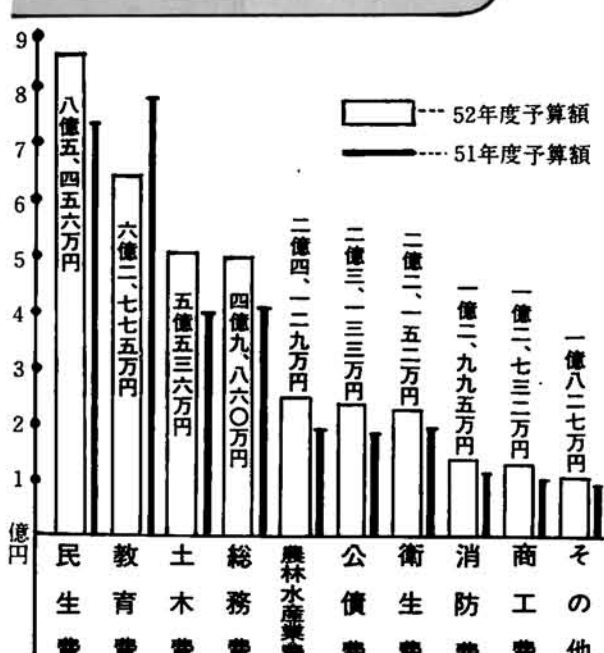
二 承知のとおり、昭和四十八年のドルショック以来我が国の経済は、高度成長から安定成長へと政策転換が図られ

ておりますが、ドルショックの傷跡はあまりに大きく、今だ不況から脱しきれません。このような状況から税収は伸び悩み、国家予算においても歳入の二十九・七％が国債発行という借金政策を余儀なくされております。

地方財政においても二兆七億円の財源不足を生ずるた

め地方六団体が一致団結し、これが財源確保のため強力陳情運動を展開し、一兆三百五十億円については地方交付税で措置されることとなり、残りの一兆三百五十億円については建設地方債として措置されることとなりました。

このような国の地方財政計画を踏まえながら、自主財源



の乏しい当市といましては、はいきおい特定財源の伴う国県補助事業の推進に一層の努力をして参りたいと存じます。

以下、新年度施策の概要を申しあげます。

#### 昭和三十二年 予算総額は

三十五億四千六百万円で前年度比較十一・六％の伸びであります。これは、通年予算という考え方で編成いたしましたため伸び率が上昇しました。不況による税収の伸び悩みは、当市の場合基幹産業である繊維業界が他産業より一段と打撃が大きく、期待できない状況にあるため、地方交付税の増額に大きな期待を寄せられているところであります。

また、地方債につきましても制度的なものは十分活用し財源確保につとめたいと存じております。

#### 歳出につきましては、一般行政経費を厳に抑制し、投資的経費の捻出につとめ、市民の生活基盤の安定と市民福祉の向上を期するため、私の就任以来重点施策として進めて参りました日常生活に密接な関連を有する道路整備事業の推進、特に長い間懸案となつておりました旭町地内の幹線から刈谷田川左岸に通じる道路の新設を図るとともに、

昭和三十二年 予算総額は三十五億四千六百万円で前年度比較十一・六％の伸びであります。これは、通年予算という考え方で編成いたしましたため伸び率が上昇しました。不況による税収の伸び悩みは、当市の場合基幹産業である繊維業界が他産業より一段と打撃が大きく、期待できない状況にあるため、地方交付税の増額に大きな期待を寄せられているところであります。

また、地方債につきましても制度的なものは十分活用し財源確保につとめたいと存じております。

宿命ともいわれれております長い冬期間の交通確保のため除雪車の増車を図り、万全を期したいと考えております。

#### 大野地内に保育所を

福祉行政につきましては、新しく大野地内に定員九十名の保育所の新設を図り、保育の充実を期するほか、昨年来建設を進めております老人福祉センターの開館、児童家庭相談室の開設等福祉の充実につとめて参る所存であります。

#### 工業導入に一層努力

産業振興につきましても、なんといたしましては現在の繊維産業の立ち直りを図りたいと存じますが、これは市長一人では実現できる問題でもなく、市の財政力でできるものでもありません。業界と市民全体の力を結集して対処して行かなければならないと存じます。

更に、他産業誘致につきましてもは議会に設置されております工場誘致特別委員会のお力添えを得ながら工業導入に一層の努力を続けます。なお商工金融対策として産業育成資金及び商工中金の預託金をそれぞれ増額措置を講じ融資の緩和につとめたいと考えて

保衛衛生につきましてもは健康で明るい生活推進のための措置を講ずるとともに、住みよい環境づくり事業の一環として谷内公衆便所の改築を進めたいと考えております。更に廃棄物処理施設の整備をいたしましては、ごみ投入クレインを改造し処理の効率化と作業の安全確保を図り、し尿処理施設では汚泥の最終処分にあたり、脱水効率を高めて効果的に処分するため汚泥脱水設備の増設を図り環境衛生の万全を期するよう努力して行きます。

農業の振興対策をいたしましては、農業基盤整備事業及び農用施設整備の推進と農道及び林道の開設・舗装事業を一段と強力に進めたいと存じております。更に、新年度から新しい事業として認められる特定農山村振興事業に取り組みます。

#### 農業基盤の整備を

観光開発としては、刈谷田川ダム周辺の整備と併せて、道院駐車場等の整備を進めて観光ルート化を図り、観光客の誘致につとめて参ります。

#### 住みよい環境づくりを

保衛衛生につきましてもは健康で明るい生活推進のための措置を講ずるとともに、住みよい環境づくり事業の一環として谷内公衆便所の改築を進めたいと考えております。更に廃棄物処理施設の整備をいたしましては、ごみ投入クレインを改造し処理の効率化と作業の安全確保を図り、し尿処理施設では汚泥の最終処分にあたり、脱水効率を高めて効果的に処分するため汚泥脱水設備の増設を図り環境衛生の万全を期するよう努力して行きます。

保衛衛生につきましてもは健康で明るい生活推進のための措置を講ずるとともに、住みよい環境づくり事業の一環として谷内公衆便所の改築を進めたいと考えております。更に廃棄物処理施設の整備をいたしましては、ごみ投入クレインを改造し処理の効率化と作業の安全確保を図り、し尿処理施設では汚泥の最終処分にあたり、脱水効率を高めて効果的に処分するため汚泥脱水設備の増設を図り環境衛生の万全を期するよう努力して行きます。

教育行政につきましては教育委員会と密接な連携をとりながら進めておりますが、栃尾小学校の二校分離もいよいよ四月開校の運びとなりました。新設校の栃尾東小学校の屋内体育館及びプールの建設同校の校地整備をはじめ、栃尾中学校の武道館建設、入東小学校の教員住宅建設等の事業を重点的に進め、教育施設の整備と教育環境整備を積極的に進めて参ります。

#### 市民球場の建設も

また、青少年の健全育成と社会体育の充実を図るためかねて進めてきました市民球場の建設も昨年度にようやく用地の払い下げも決定いたしましたので、今シーズンにはぜひともご利用いただけるよう整備をしたいと考えております。

以上施策の概要を申しあげましたが、これらの施策遂行に当り、財政運営面での困難も予想されますが、用地費等につきましてもは土地開発基金等を十分活用しながら、あくまでも健全財政を堅持して参る所存であります。

三月九日招集の市議会での市長市政方針演説より

### 企業会計予算 年内にガス料金の改定

企業会計については、企業の経済性を発揮するとともに市民福祉を増進する基本原則にもとづき、消費的経費を極力節減し維持管理の強化を図りながら運営して行きます。

上水道会計の収益的収入および支出については、企業債の償還利息、減価償却費、物件費の増嵩等もありませんが、料金改定により多少の純利益を得ることができると見込みです。

事業としては、刈谷田川ダム負担金と配水施設の改良を予定しています。

#### 国保会計予算

国民健康保険特別会計では医療制度の充実と受診率上昇により医療費が増加するなかで、予算総額は六億五千八百万円となり、前年度比較で十四・八％の増となりました。

国保会計の運営は従来の方針が改められ、国庫支出金、一般会計繰入金、諸収入等を控除した不足額に国保税を充てることになりました。国保税の賦課割合および按分率は厚生省等の指導により所得確定時において、医療費国庫支出金前年度決算額を考慮しながら見直しを行って、関係条例の改正を行い八月に本算定して負担の公平を期し、健全財政を保持してゆきます。

会 計	収 入	支 出	
上水道	収益的	2億4,936万円	2億4,834万円
	資本的	9,150万円	1億3,963万円
ガ ス	収益的	2億3,067万円	2億3,018万円
	資本的	300万円	4,449万円



3月市議会終る

### 栃尾市都市公園条例を制定

都市計画区域内の公園等を適正に管理するため都市公園法が制定され、都市公園の設置や管理の基準が定められておりますが、この基準にもとづいて具体的な手続きは市町村の条例で定めることになって

### し尿処理手数料改定

昭和三十九年度決算によればし尿処理に要する経費は、委託料を含めた直接経費が十八リットル当り四十八円五十九銭、処理場の施設修繕など間接経費が十三円二十二銭、これに施設建設費を含めると十八リットル当り約百十九円かかっております。

### 市議会議員の報酬改定

市議会議員の報酬が、四月一日から次のように改定されました。

- 議長 月額十六万円
- 副議長 月額十二万七千円
- 議員 月額十一万円

### 非常勤特別職の報酬を改定

教育委員、監査委員、農業委員など市の非常勤特別職の報酬を、四月一日から次のように改定しました。

### 請願と陳情

採択されたもの  
▽視力不自由者の道路往來上危険箇所改善に関する陳情(継続審査分) 栃尾盲人福祉協会会長

### 初めての投票に思う

東町 諏佐悦子

新有権者として、初めて投票所へ行った。受付をすませ投票用紙をもらい、サラサラと一筆。投票箱へ。

が国民の義務である。それはよくわかる。しかし、すべての人が正しい決定に到るまで自主的に努力しているかといえ、疑問である。職場や労働組合で推せんしてしまえば、安易に決めてしまおうと、親類縁者に強く運動している者でもあれば、のみこまれてしまおう。

読むように、なぜ毎日の新聞を読まないのだろうか。中年の主婦がパーゲンにかけ込む殺気立った気迫や、スーパーで大根を選ぶような真剣な形相で、社会に目を向けなければならない。わがかりきつたことだけ、私を含め、まだまだ不勉強な婦人が多く見られる。婦人に参政権が与えられてからすでに三十余年。権利を有効に行使したい。

ばる。何が真実なのか。何を信じたいのか。足場から崩れる思いがある。しかし、社会が悪いとひらきなおし、月光仮面のおじさんの出現を期待するような、夢物語も言っていられない。現実には厳しい。

私達は、この社会でしか、生きる場がないのである。悪い、悪いと、息巻いてみても空々しくなる毎日だけど、私達青年が、目を輝かせ、抱負を語らずして、誰が希望をもてるだろう。私達こそ、正しい道にまい進する努力を忘れてはいけない。それには、まず身近な中に高い意識をもって、生活していくことから、私は始めたいと思う。

選挙権は満二十歳にならないといふと聞いておりますが、選挙運動期間中、未成年者と思われる方が候補者の自動車の運転をして見かけたことがありますが、違反にならないのでしょうか。

選挙運動と労務の区別

### 市職員人事異動

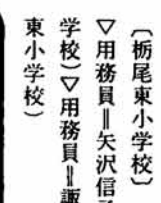
### 配置替え

- 教育委員 月額一万七千円
- 監査委員(知識経験者) 月額二万円
- 監査委員(議会選出) 月額一万五千元
- 選挙管理委員長 月額一万一千円
- 選挙管理委員 月額九千円
- 農業委員会会長 月額一万八千円
- 代理 月額一万四千元
- 委員 月額一万二千元
- 公平委員会委員など日額報酬を支給される非常勤特別職の報酬は、選挙関係を除いて三千円になりました。

### 消防団員の給与を改定

四月一日から、消防団員の給与を平均約十五%引上げるとともに、火災出動の場合の費用弁償を五十%、その他演習、警戒などの場合の費用弁償を約十六%引上げました。

- 〔総務課〕
- ▽課長補佐兼庶務係長 佐野直(総務課副参事兼庶務係長)
- ▽市民税係長 若杉賢一(同課庶務係長)
- ▽収納係長 崎文夫(ガス水道課工務係長)
- ▽主事 内山安子(産業課主事)
- ▽主事 大橋勇次(福祉事務所主事)
- ▽主事 深滝純一(福祉事務所主事)
- ▽主事 三本雅明(市民課主事補)
- ▽主事 藤田祐子(新採用)
- 〔建設課〕
- ▽主事 寺本昭三(総務課主事)
- ▽技師 佐野豪(産業課技師)
- ▽技師 河井宗一(産業課技師)
- ▽技術員 酒井幸栄(新採用)
- ▽主事 伊藤ツヤ(福祉事務所主事)
- ▽主事 猪島富美(税務課主事)
- ▽技師 原定幸(建設課技師)
- 〔産業課〕
- ▽主事 酒井山美子(市民課主事)
- ▽主事 橋正(産業課主事)
- ▽主事 齊藤弘義(新採用)
- ▽主事 山田幸忠(新採用)
- 〔公民館〕
- ▽主事 諸橋長年(新採用)
- 〔白山保育所〕
- ▽保育 磯部のり子(東が丘保育所保育)
- 〔中央保育所〕
- ▽保育 佐藤光子(白山保育所保育)
- 〔東が丘保育所〕
- ▽保育 藤原美子(中央保育所保育)
- 〔栃尾東小学校〕
- ▽用務員 矢沢信子(川谷小学校)
- ▽用務員 諏佐昭夫(入東小学校)
- 〔入東小学校〕
- ▽用務員 横山宣一(新採用)
- 〔中野保小学校〕
- ▽用務員 千野孝義(新採用)
- 〔栃尾市社会福祉協議会へ出向〕
- ▽猪島秀和(福祉事務所福祉係)
- 〔依願退職〕
- 〔三月三十一日づけ〕
- ▽植村盛吾(会計課長)
- ▽諸部聖太郎(税務課主事)
- ▽諸橋真佐雄(総務課運転手)
- ▽長谷川寛一(保健衛生課作業員)
- ▽金内一(中野保小学校用務員)



## 選挙の心づき

シリーズ ②

選挙運動は満二十歳にならないといふと聞いておりますが、選挙運動期間中、未成年者と思われる方が候補者の自動車の運転をして見かけたことがありますが、違反にならないのでしょうか。

答 単に自動車の運転だけならさしつかえありません。ただし、未成年者は、いっさい選挙運動はできないことになっておりますが、今申ししたように単に選挙運動のための労務に従事することとはさしつかえありません。

選挙運動と労務の区別

選挙運動は満二十歳にならないといふと聞いておりますが、選挙運動期間中、未成年者と思われる方が候補者の自動車の運転をして見かけたことがありますが、違反にならないのでしょうか。

答 単に自動車の運転だけならさしつかえありません。ただし、未成年者は、いっさい選挙運動はできないことになっておりますが、今申ししたように単に選挙運動のための労務に従事することとはさしつかえありません。

選挙運動と労務の区別



このページは市内のグループを紹介し、あなたのまわりのグループをお聞かせ下さい。

**あかね**  
リーダー 長野 郁子  
会員数 22人

チームの結成はいつ頃ですか。また「あかね」というチーム名のいわれは——

結成は昭和四十七年頃だったと思います。それまで各町内にあった婦人バレーのチームが解体したとき、各町内からバレーボールが好きな人達が一人、二人と集まってできた混成チームなんです。

またチーム名ですが、ママさんバレーのチーム名には草花からとった名前が多いんですね。ですから私達も草花で情熱的な意味をもつ名前をいろいろ探し、そしてみつけた名前が「あかね」だったんですよ。

主婦のみさんが練習を続けていくうえでのご苦労は大変なことと思いますが——練習時間が夜のため、練習にはやはり、主人の「いつて

こい」という一言があるから出られるんですね。感謝しています。

それと、子供がある程度大きくなり、手がからなくなつたことも練習に出やすくなつたと思います。

また、家族全員が健康だからこそ練習に出られるといえます。

バレーの魅力はどのへんにありますか——

練習すると、肩こりや腰の痛みがおおるのはもちろん、プレー中は主婦であることや母親であることを一切忘れて熱中できるんですね。ですからストレス解消には、もってこいのスポーツだと思つています。練習中、多少ケガをしても、家族の前では絶対に足や腰が痛いなど、カッコ悪いところはみせないようにして

いま市内には、約十チームのママさんバレーのチームがあります。

半年あまりの長い長い冬におおわられてしまう栃尾市において、いつても思いう存分身体を動かすことのできるスポーツは、なんといっても屋内競技が筆頭です。

でも、スポーツというと一般的には、若者だけに開放されたものと思われがちの中にあつて、市内各地区でママさんバレーのチームが一生涯懸命練習にがんばっています。プレー中のママさん達の顔は、いきいきとかがやき、その姿はどの人をとつても真剣そのものです。

ママさんがんばれ。フアイト!! フアイト!!

また同一町内のチームでない良さは、だれに遠慮することなく自由な立場でいろいろな世間話ができるのがいいですね。(……現代版「井戸端会議」という要素もあるようです。……)

今後の抱負をお聞かせください——

今後も健康状態にあわせて練習方法で、ほそく長く続けていきたいですね。

最初は、四十歳位までできるかな。と思つていましたがその四十代になつてもちゃんバレーができるんですね。すばらしいことです。

また、ママさんバレーが長続きするかしないかは、指導者がいるかないかというところにかかっていますね。まとめ役が女性(つまり同



写真、中越地区親善大会で第二位になった時のもの。

性)だとわがままがたりして、ちよつとムリかな。やはり、指導者は男性がいいですね。(笑い……)

最後に、新人のママさんの入会をぜひともおねがひしたいですね。どうぞよろしく。

# こんにちは

このページは、市が行う事務を、各課の事務を統轄する課長と市民の対話形式で紹介しします。

福祉事務所 です

質問者は、市内滝の下町佐藤親子さんにお願ひしました。

高福祉社会といわれる中で、その仕事と直接かわりを持つ福祉事務所はいろいろご苦労が多いと思ひますが、実際おやりになつていらっしゃる内容を聞かせください。

福祉事務所は、おつしやるように市民の福祉と直接つながりをもついろいろな仕事をしています。

係が三つに分けられ、毎日の保育業務を除く保育所関係市営住宅の建設・管理、老人福祉対策、心身障害者、生活保護世帯・母子世帯などの保護業務などが主なものです。

佐藤 老齢化社会の言葉で代表されますように、おとし



りが多くなつていますが、これからの対策としてどんなことをお考えですか。

所長 ご指摘のように、おとしよりといわれる方が市内で約五百人、市民全体の十六%にあたります。各種の福祉対策の中でもいろいろの意味で検討を要することが多く、しかも急がれる問題だと認識しています。施設の整備もこれからですが、おとしよりのみなさんの生きがいにつながることは何かということをお願ひを聞いています。

佐藤 心身の不自由な方の対策も大事なことです。新年度旧川谷小学校を利用して身障者の援産事業を実施される所長 これは、新年度の県の

## とちおと人物(物語)

### 進取の事業家 那須勘左工門①

那須勘左工門は、天保九年(一八三八)一月十一日那須熊四郎の長男として、栃尾町字七日町(表町)に生まれました。初め武八と云つたが祖父の名を襲うて勘左工門と改めました。

父熊四郎が嘉永四年に病死したので十四歳で後目を相続し、四人扶持を頂戴し、十九歳の安政三年には金百五十兩を上納して検断格を授けられ、同六年には御收納物、諸取立物立合吟味役を授けられたが文久二年病氣のためこれらの役を辞退しました。

文久二年九月十五日、小千谷町吉沢五六の四女トサと結婚 勘左工門二十五歳、トサ十八歳のときです。

翌文久三年、二十六歳で町老(検断格町老)を迎せ付けられ、慶応二年二十九歳で検断並びに検断動向を授け付けられました。



この頃までの勘左工門は家の格式を背景に順調に社会的地位も向上していたようす。熊四郎の時代には、既に海

外貿易をもやっていたようす(石川県)の銭屋五兵衛とも付き合いがありました。

五兵衛は捕われの身となり、嘉永五年に獄死しましたが、捕われる前に娘に女中を付けて勘左工門の許に送り娘の将来を頼んできました。勘左工門は当時まだ十四、五歳でありましたから、むしろ熊四郎を頼りにしていたことでありました。熊四郎は既に亡く、勘左工門が面倒を見ることになりました。

勘左工門はこの娘を立派に育てあげ、同じ町内の医師斎藤氏に嫁がせ五兵衛の願ひに答えています。ちなみに斎藤氏は、金町に在住の斎藤忠一氏の祖先であります。

父の代から油、生糸、蜜種を始めお茶、海産物に至るまで手広く事業をしていた勘左

工門は明治三年に英国人デビソンとの通商を始めました。天井の低い家の座敷に赤い絨氈を敷き、机、腰掛を並べての商談だったといひます。

六月いよいよ商談が整い、四十駄の藁を横浜まで運ぶことになりました。一駄は四十貫(百六十)でありますから飯に一頭の馬に二十貫づつ積んだとしても馬だけで八十頭それに馬方を始め、差配、食料、飼料を運ぶ人馬、即ち輻重隊まで入れると人馬共に大変の員数となる。横浜まで順調に行つても十日以上はかかるから、この間の旅用も大変な額にのびります。

勘左工門には大変な賭でした。

当時の定約書を見ると、こちら側は卑屈と思われる程誠実であるのに、向側は、品物は横浜渡したとか、ロンドンより相場相分り来り候後勘定可致事」などと、何か仕掛けのある定約のように思われる。案の如く、横浜で待っていたのは破約であった。今にして思えば計画的破約であったように思われます。差配は馬や藁を捨て値で処分し、取軍の將兵の如く帰ってきた。

それから勘左工門の苦難が始まりました。

社会的にも経済的にも仕来たりと情性があるが、破約の

打撃で財政がそれに伴わなくなり、明治七年二月二十日には母の大家である与板の大橋小平から金二百円を借りていました。

しかし、その後も、公的には明治九年県から「第十五大区、小五区」地租改正調掛を申し付かり、十二年には、滝の上下村、金町、浦、中子、天下島の戸長を命ぜられ、また「第十五大区 小五区」番組戸長を申しつけられるなど公人としての仕事もなし諏訪神社氏子総代、神宮関係の特等神風講社世話係、常安寺檀徒総代となり、社寺の護持に尺にしています。

明治二十五年には、栃尾小学校校費として金十五圓を寄附し県知事より木林忠簡を下賜され、明治三十一年四月には明治三十年の水害罹災窮民救助として金子を寄附して県知事よりその寄附を称えられ明治三十一年十二月には、三陸方面の大津浪罹災者救恤金を寄附し、岩手、宮城、青森の各県知事より感謝状を頂くなど、社会事業に数多く奉仕されました。

このように各方面にわたつて活躍されていますが、勘左工門の身上はなんと云つても事業家としての活躍を挙げなければなりません。(続く)

(那須 正丘)

福祉対策の目玉とも云えるもので、その成果が目目されている事業です。本市と川西町の二カ所に開設されます。

当市の場合「手をつなぐ親の会」が主体になり十八歳以上の比較的軽度の精神者を対象に週五日職業指導、生活指導を行うことにしています。

佐藤 保育所のことについて所長 保育所は、基本的にはその子供が保育に欠ける状態かどうかということが入所の条件になります。ご承知のように昨年、今年と多数の入所洩れがありました。

そこで本年大野地区に定員九十人の保育所を建設する計画で準備を進めています。計画どおりに行けば、来春には完成いたしますので、町部の入所難解消につながると思ひますし、中央保育所の定員増も検討を進めています。

佐藤 青少年の健全な育成につながることは、所長 青少年の問題は社会教育の分野ですが、今年から福祉事務所の中に家庭児童相談室を開設して十八歳未満のお子さんの家庭で解決できない

いろいろな相談を受けることにしています。

佐藤 福祉ということは大切なことですが、今後ますます拡充されなければならぬと思ひますが、いままでの経験から反省ということ……。

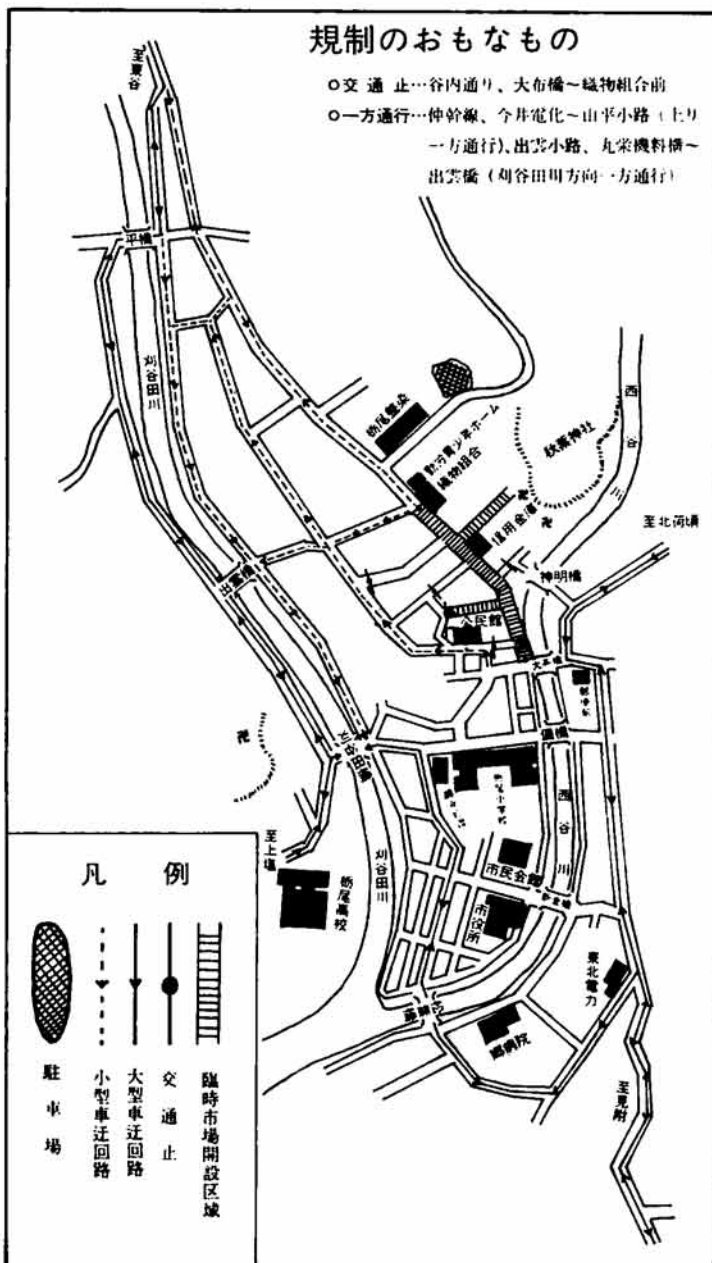
所長 反省ということにあてはまるかどうかわかりませんが、いくつも見直しが必要なことは確かです。いままでも取りあげられてきた福祉対策はどちらかというと金で解決という面が多かつたように思ひます。しかし、特に老人対策などの場合それだけではな

福祉という分野は、間口も奥行も無限ですから、どこまで行つてもこれでよいということにはならないと思ひますし、行政ですべてを解決するということも不可能のことだと思ひます。要は、一人ひとりが自分の周囲を冷静に見つめ、毎日を見直し生き、隣人に常に暖かい目をするということだと思ひます。福祉行政の目的は、市民の流した汗を無駄にしないための手助けに尽きると考えています。



佐藤 親子さん

春まつり交通規制図



春まつり 4月25・26日

今年も、諏訪神社春季祭礼が四月二十六日に行われます。このため、二十五日・二十六日には露店市場が開設され、多数の出入が予想されます。犯罪や事故のない楽しい祭礼になるよう、次のことに十分注意してください。

①祭礼にうかれて心配なのは気のゆるみです。家庭では盗難や火の元に十分注意してください。

②露店市場での買物は、よく見ると、品物や価格を確認してください。

③混雑にまぎれ、迷子にならないよう、子供さんには住所、氏名を付けておいてください。

④人通りの少ない小路、街灯のない場所での婦女子のひとり歩きはさけてください。

⑤犯罪の被害、落し物、拾い物、迷子などがあったときは、できるだけ早く警察署、北越銀行前の臨時派出所、あるいは巡回中の警察官に届け出てください。

⑥混雑緩和のため、交通止の地域内には、絶対にバイクや自転車などの乗り入れはしないでください。

⑦二十五日・二十六日には、谷内通りに露店市場が開設され、道路の交通混雑が予想されますので、大通りや仲幹線等への路上駐車は、絶対にしないでください。

⑧「まつり」というと、とかく酒を飲む機会が多くなりますが、車を飲酒運転することのないよう、交通安全に努めてください。

楽しく過していただくために

小規模企業に設備貸与

新潟県中小企業振興公社では、四月一日から「昭和五十二年設備貸与」の申し込み受け付けを開始いたしました。申請者の資格

①常時使用する従業員数が二十人(小売・卸売・サービス業は五人)以下の企業であること。ただし、必要に応じて五十人(小売業等は十人)以内まで認められる。

②県内に工場や店舗等があり、対象業種に属する事業を引続き二年(小売・卸売業は一年)以上営み、前年度の県税を完納していること。

③過去に事業年度の平均利益が八百万円以下、必要に応じて、一千万円まで認められます。

④同一年度内において、設備近代化資金の貸付けを受けていない企業。

⑤経営内容が決算書等では把握でき、かつ貸与料の返済が企業の将来性等から確実と認められる企業。

火薬類取扱保安責任者試験実施

昭和五十二年上期火薬類取扱保安責任者試験を実施します。受験希望者は、次の要領でお申し込みください。

試験の種類 ▼甲種・乙種火薬

試験会場 ▼新潟市、上越市、両津市、小出町の四会場

願書の受付期間 ▼四月十五日

労働保険年度更新

昭和52年度の労働保険年度更新の時期になりました。労働保険料の申告納付期限は、5月15日までの予定です。申告書と納付書は切りはなさず、保険料を添えて指定銀行か郵便局に納付してください。

なお、5月15日までに納付できない時は、申告書だけをとりあえず労働基準局か監督署に提出してください。

国税に不服のあるときは

昭和51年分の所得税の確定申告と納税は、3月15日まででしたが、確定申告をしなかったり、誤った申告をした時は、税務署から更正決定や差押えなどの処分を受けることがあります。

もし、その処分に疑問や不服がある時は、税務署に異議の申し立てができます。異議の申し立て期間は、処分を受けた日から2カ月以内です。税務署の決定にお不服のある時は、決定の日から1カ月以内に国税不服審判所に審査請求をすることができます。



栄養指導車巡回予定

巡回月日	会場	時間	対象範囲
4月19日(水)	勤労青年会	午前10時 午後11時	谷内、滝之下町、仲子町
	小公民館	午後1時半 午後2時半	小向
4月20日(木)	上ヶ谷分校前	午前10時 午前11時	上ヶ谷
	小貫黒神社前	午後1時半 午後2時半	小貫
4月21日(金)	山交谷渡辺弥八郎宅前	午前10時 午前11時	山交谷
	梅野保公民館前	午後1時半 午後2時半	梅野保
4月22日(土)	原	午前10時 午前11時	原
	金沢	午後1時半 午後2時半	金沢

時局講演会  
 “変動期の政治 経済・社会”  
 新潟日報社論説委員 大矢 良広氏  
 日時/5月8日(日)午後1時30分  
 会場/市民会館大ホール  
 栃尾市明るい選挙推進協議会  
 栃尾市選挙管理委員会 主催

予防接種日程表

種別	月日	時間	会場	対象者
三種混合ワクチン1期2回目	4月27日	午後1時半	市民会館	19・9・1
		午後2時	市民会館	50・3・31 までに生れた人

故会長稲田慶蔵遺志により、学校教育教材購入資金として、紺藤整染興業株式会社取締役社長稲田慶司氏から五十万円の寄附がありました。

市は、寄附者のご意志にそうよう、有効に使わせていただきます。たいへんありがとうございます。

寄附

今月の税金

▷固定資産税  
 ▷国民年金  
 納期 4月30日

行政相談日

▽とき 四月、十五日  
 午前10時から  
 午後三時まで

▽ところ 市役所市民相談室  
 なんでも気軽に相談ください

税務相談日

▽とき 四月二十五日  
 午前10時から  
 午後三時まで

▽ところ 市役所市民相談室

▽相談内容 所得税や贈与税などの税務全般に対する相談・苦情など、なんでも相談に応じます。

# おしらせ版 1977.4.25

発行 新潟県栃尾市長 編集 栃尾市総務課 (02585) 2-2151

## 5月22日参議院(新潟県選)議員補欠選挙

参議員新潟県選出(地方区)議員、巨 四郎氏の死亡に伴う補欠選挙が、4月29日告示され、5月22日(日曜日)に行われる予定です。

### 市内商工業者に 低利で融資いたします

市では、市内商工業者の資金需要の緩和をはかるため、次の二つの融資制度を設けています。

#### 産業育成資金

①市内に住所もしくは事業所

資金使途

④資金の調達が困難なもので資金の融資を必要とするもの。

③市税・県税の納税義務者で納期限の到来した税を完納しているもの。

②県信用保証協会の保証融資の対象業種であること。

①市内に住所もしくは事業所を有し、現に同一事業を六ヶ月以上営んでいる中小企業者。(常用従業員数が原則として、製造業は五十人以下、小売・サービス業は十人以下、卸売業は二十人以下であること。)

○年七・〇パーセント。

○六ヶ月据置三ヶ月以内の割賦返済。

○栃尾商工会に申し込む。

### 中小企業 振興資金

①市内に住所もしくは事業所を有し、引き続き一年以上同一事業を営んでいる中小企業者及び中小企業者で構成されている組合並びに団体で、市長が適当と認められたもの。

②企業振興に熱意をもち、資金を借り受けることにより、事業の発展が予想されるもの。

○年七・〇パーセント。

○二百五十万円以内。

### 精神薄弱者施設の 名称を募集します

心身障害者の親たちで構成する「栃尾市手をつなぐ親の会」では、近く、市内旧川谷小学校跡に、栃尾市で初めて

の精神薄弱者通所授産施設を開設することになりました。

この施設へは、市内の中・軽度の精神薄弱者十名が通所し、社会復帰のための訓練として「結び織り」や「織物修整」などの作業に従事することになります。

○昭和五十二年五月七日必着

#### おしらせ

#### おしらせ

#### おしらせ

#### おしらせ

#### おしらせ

#### おしらせ

#### おしらせ

#### 弥彦山スカイライン営業再開

昨年12月より営業を休止しておりました、弥彦山スカイラインが4月9日(土)から営業を再開いたしました。また、弥彦山の海岸側を走る越後七浦シーサイドラインも営業していますので、弥彦山スカイラインの行き帰りに併せてご利用ください。

#### ハガキを無料プレゼント

郵政省では、身体障害者福祉強調運動の一環として、満6歳以上の身体障害者(1級又は2級)1人につき、郵便ハガキ20枚を無料でプレゼントいたします。希望者は、5月31日(火)までに最寄りの郵便局か市福祉事務所に身障者手帳を持参のうえ、お申し込みください。

#### 栃尾郵便協会の設立

このたび、栃尾郵便協力を設立いたしました。この会は、栃尾市内の各郵便局と常に密接な連絡を保ち、郵便業務の円滑な運営に寄与するための施策に協力し、郵便利用者の利便を増進することを目的としています。なお、栃尾郵便協会役員は、次のかたがたです。

会長 久保一(全市区長会長)  
副会長 西川清二(商工会組織部長)  
" 鎌田広吉(栃尾郵便局切手売捌人組合会長)

名称について  
○栃尾市の精神薄弱者通所授産施設にふさわしいもの。  
○官製ハガキに、施設の名称と応募者の住所・氏名・年齢を記載してください。

○昭和五十二年五月七日必着

### 今回投票できる人は

- ①成人者 昭和三十三年五月二十三日以前に生れた人で、選挙人名簿に登録されている人。
- ②転入者 本年一月二十八日までに転入の手続きの済んでいる人。

### 不在者投票は

- ①市外の勤務先で、業務に従事中(出張など)。
- ②投票当日、勤務の都合で朝早く(投票所を開く前)家を出て、自分の投票区外へ行き、帰宅が夕方遅く(投票所を閉じた後)なる場合。
- ③選挙期間にわたって、あらかじめ日程が定められ、旅館の予約や乗車券の手配などが行われている旅行をする場合。
- ④病気や出産などのために、指定病院(栃尾市では、厚生連栃尾病院)に入院中の場合。
- ⑤身体に重度の障害のある人。

### 選挙事務室を開設 市役所3階—第3会議室

参議員新潟県選出議員補欠選挙の事務を行うため、選挙事務室を市役所3階第3会議室に開設いたしました。不在者投票など、選挙のご用はこの事務室へおいでください。

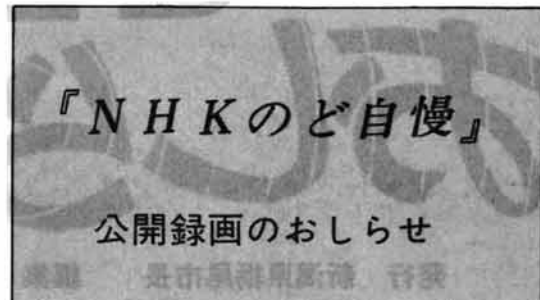
### 時局講演会 "変動期の政治 経済・社会"

新潟日報社論説委員 大矢 良広氏  
日時/5月8日(日)午後1時30分  
会場/市民会館大ホール  
主催 栃尾市明るい選挙推進協議会  
後援 栃尾市選挙管理委員会

#### 郵便による不在者投票

重度身体障害者で「郵便投票証明書」をお持ちのかたは、在宅のままで郵便投票をすることができます。この場合投票用紙等の請求期限は、五月十八日までです。なお、重度身体障害者のうち、まだこの制度の適用を受けていないかたで、郵便投票を希望されるかたは、「郵便投票証明書」の交付を受けたのち、郵便で投票することができます。(くわしいことは市選挙事務室へお問い合わせください。)





公開録画のおしらせ

NHK新潟放送局では、きたる五月二十九日(日)正午から栃尾市民会館において「NHKのど自慢」のテレビ・ラジオ全国放送公開録画を行います。ゲスト歌手は、内藤やす子、細川たかしです。

①出場申し込み方法  
 ○往復ハガキに住所・氏名・年令・職業・曲名を書いてNHK新潟放送局「のど自慢係」(〒950 新潟市弁天

一丁目) 申し込み締切り  
 ○五月十五日(日)必着のこと。  
 ②観覧申し込み方法  
 ○往復ハガキに「観覧希望」と書いて、お申し込みください。(申し込み先及び締切りは、出場申し込みと同じ。)

子供の死亡事故のうち、水死事故が交通事故の三倍近い死亡者を出しているが、一般にはあまり知られていないのが現状です。  
 幼児の水死事故は、ほとんどは溺れ死です。溺れ死は、幼児の水死事故は、そのほとんどが家庭内か家の周辺で発生しています。たとえば、浴そうや洗濯機、バケツ、下水溝など



例をあげれば限りがありません。このように、まさかと思われる場所で幼児が水死するケースが多いのです。  
**気をつけよう**  
**農繁期の事故**  
 これから五月・六月にかけての農繁期には、文字どおり猫の手も借りたいほどの忙し

さから、幼児が危いと思っても、まさかうちの子供に限ってとつい、守りなどをおろそかにする傾向があります。また、限られた期間内に一定量の作業をしなければならぬことは、よく理解できず、しかし、いかに忙しくとも農作業に出かける前には必ず家の周囲をひとまわりして、危険と思われる場所や物件をなくすように配慮して、安心して農作業に従事できるようにいたしましょう。

市公民館では、次のような楽しいレクリエーションやスポーツ講習会を計画いたしました。市民のみならずの多数のご参加をお待ちしています。

**オリエンテーリング 大会出場者募集**  
 オリエンテーリングとは、地図と磁石を用いて山野のなかに設定してあるいくつかの地点を、できるだけ短い時間を探しあてていくという競技で、どなたでも参加できます。なお、当日講習会も開催いたします。

**軟式テニス 初心者教室**  
 全くの初心者のかたでも基本プレーから指導いたします。本プレーから指導いたします。期日▼五月十六日、十八日、二十日、二十三日、二十五日、二十七日、二十九日。

**春の市民サイクリング大会**  
 ベダルをふんで楽しい体力作りを集いませぬか。家族や友達同志でサイクリング!

**作業停電**  
 次の地域を停電にします。五月十三日(金)▼午前九時から午後四時まで。普畑全域と栃尾の一部(高德寺地区)五月二十日(金)▼午前九時から午後四時まで。新山及び西

ご不便をおかけします  
 市民会館では、小ホールの音響効果を良くするため五月一日から十五日まで壁面の改修工事を行います。このため、改修工事期間中、市民のみならずにお貸しできる小ホールは、会議や講演・民謡の練習などに百二十人の人員を収容でき、最も多く利用される部屋ですが、講演会などの時は音の響きが強く、話しが聞き取りにくいという現象がでていました。このため、壁面に吸音板を張り、響きを少なくして聞き取りやすくするものです。

昭和五十二年度 前期技能検定実施

昭和五十二年度前期技能検定の受験申し込み受付を五月二日から十三日まで行います。技能検定は、受験者の技能と社会的地位の向上を目的とした国家検定で、職種ごとに一級と二級に分かれ、一級合格者には労働大臣から、二級合格者には新潟県知事から合格証書が交付されます。受験希望者は、お早めに申し込みください。

**長期未受診者をなくそう!!**  
 本年も、五月中旬頃からレントゲン間接撮影を実施いたします。実施日程については、今後発行する広報とちお「お

献血にご協力を  
 ▶とき 5月19日(木)  
 ▶ところ 市役所市民ホール  
 ▶じかん 午前10時～午後3時  
 ※万にそなえ、すすんで献血いたしましょう。

川や側溝・堤防などには、絶対にゴミを捨てないようご協力ください。  
 廃棄物の投棄は、法律上禁止されていますので、ご注意ください。

乳幼児検診

6ヵ月児検診/茶碗・スプーン・筆記用具を持参ください。  
 3才児検診/尿検査を実施いたします。  
 (注意) 必ず母子手帳を持参ください。

検診別	月日	時間	対象者	会場
3ヵ月児検診	5月17日	午後1時集合 午後2時開始	52年2月生れ	市役所別館
3才児検診	5月18日	午後0時半集合 午後1時開始	48年12月生れ	
6ヵ月児検診	5月19日	午後1時集合 午後2時開始	51年12月生れ	
1才児半検診	5月20日	午後1時集合 午後2時開始	50年11月生れ	
10ヵ月児相談	5月23日	午後1時集合 午後2時開始	51年7月生れ	

予防接種

下記日程により、三種混合ワクチンの子防接種を実施いたしますので、対象者は必ず受けてください。  
 なお、三種混合ワクチン(百日せき・ジフテリア破傷風)子防接種の第1期は、生後48ヵ月までに完了しなければなりません。  
 これは、3週間から8週間の間隔で3回受けることになっています。1回目・2回目を受けていないかたは、順次遅れて受けてください。  
 ※詳しくは、市保健衛生課におたずねください。

種類	月日	時間	対象者	会場
三種混合 ワクチン 1期3回目	5月20日	午後1時半 午後2時	49・9・1 50・3・31 までに生れた人	市民会館

以上、長期未受診者に非常に高い発見率で結核患者が発見されています。結核は、若い人の病気にみられがちですが、むしろ栃尾市では、過去六七年前から六十歳以上のおとしよりに多く発生しています。栃尾市では、年間十五〜二十人の結核患者が発見されていますが、六十歳以上のおとしよりがそのうちの約半数近くを占め、かつ、その約半数以上が結核菌を排菌しているか、排菌のおそれのある人となっています。

また、若年層の発見も多く、以前にかかったことのある人の再発見も目立っています。もう歳をとっているからとか、仕事が忙しいとかの理由で、レントゲン検診を受けないというこのないよう、年一回はレントゲン検診を必ず受けましょう。