

## 心のなごむ野外活動

### 自然のなかで体力づくり

野鳥の声を聞きながら、森の小道を歩きますか。とかく、毎日の生活に追われて自然の美しさを見落としがちです。しかし、ふと身のまわりを見わたしてみると、名も知らない小さな草花、たわむれる昆虫、そして天に向って伸びる木々に気がつきまう。こんなときこそ私たちの心が最もなごむ時なのではないでしょうか。

気候も良くなります。さあ皆さん、運動靴をはいて出発です。

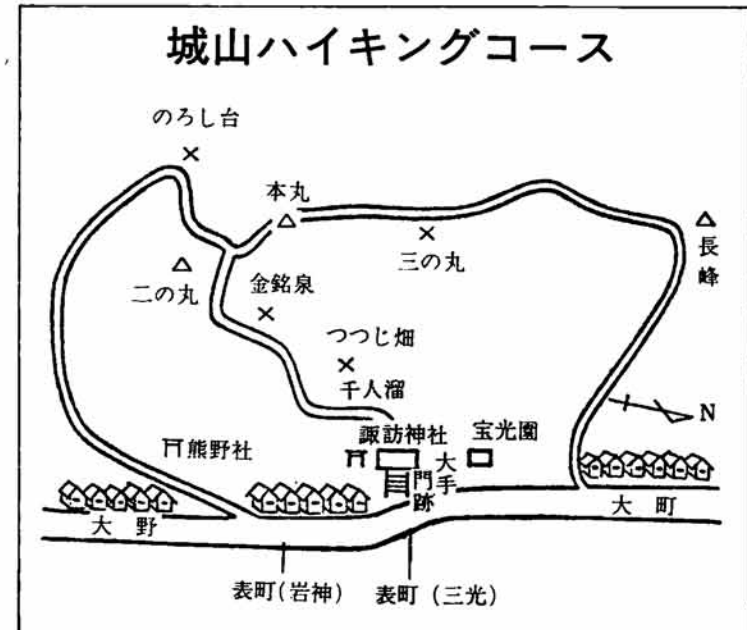
走れ、走れというマラソンの愛好者が急増しています。これは楽しい生活をしていくためには、まず健康が第一だと考える人が多くなってきたという事です。家庭のなかで明らなという事は家族みんなが健康で病気が知らずが条件です。健康だけはいくらお金をかけても買うことができません。日頃から体を動かして健康でいたいものです。さて、体をきたえる運動にもいろいろなものがあります。公民館でも各種スポーツ大会や、おはようサイクリング、ママさんバレーなどの体育事業を実施していますが、今回はだれでもが楽しめる野外活動のうち、ハイキングコース、キャンプ

場について紹介します。  
(城山ハイキングコース)  
栃尾市のシンボルである城山にハイキングコースが整備されています。朝食前のひととき、あるいは仕事を終えての帰宅途中でも気軽に登ることが出来ます。コースは、息のはずむようなちよつとした坂や、息ぬきの平坦地が組み合わされた、変



テントは4~5人用の大きさのもので、材質はビニロン製の製品ですが、軽量で持ち運びに便利です。このテントを30張用意して利用をお待ちしています。

◎申し込みの方法  
公民館に申し込み用紙を用意してありますので、印鑑を持参して申し込んでください。  
例年八月中旬頃になりますと、申し込みが混みあいますのでお早目に申し込みください。



化に富んだものです。おにぎりを持った家族でのピクニックにもピッタリです。また若い人達の場合には体力をつけるトレーニング場にも利用できます。

ハイキングコースとしては登り口が、諏訪神社口、宝光院口、大野口とありますが、いろいろ考えられますが、代表的なものを紹介します。

- 諏訪神社→本丸(頂上) 登り二十五分、下りは、十五分と気軽なコースです。
- 宝光院→長峰→本丸→諏訪神社

所要時間約二時間。途中急坂を含みますが、道端の花が疲れをいやしてくれます。

- 諏訪神社→本丸→のろし台→大野口
- 宝光院→本丸→のろし台→大野口

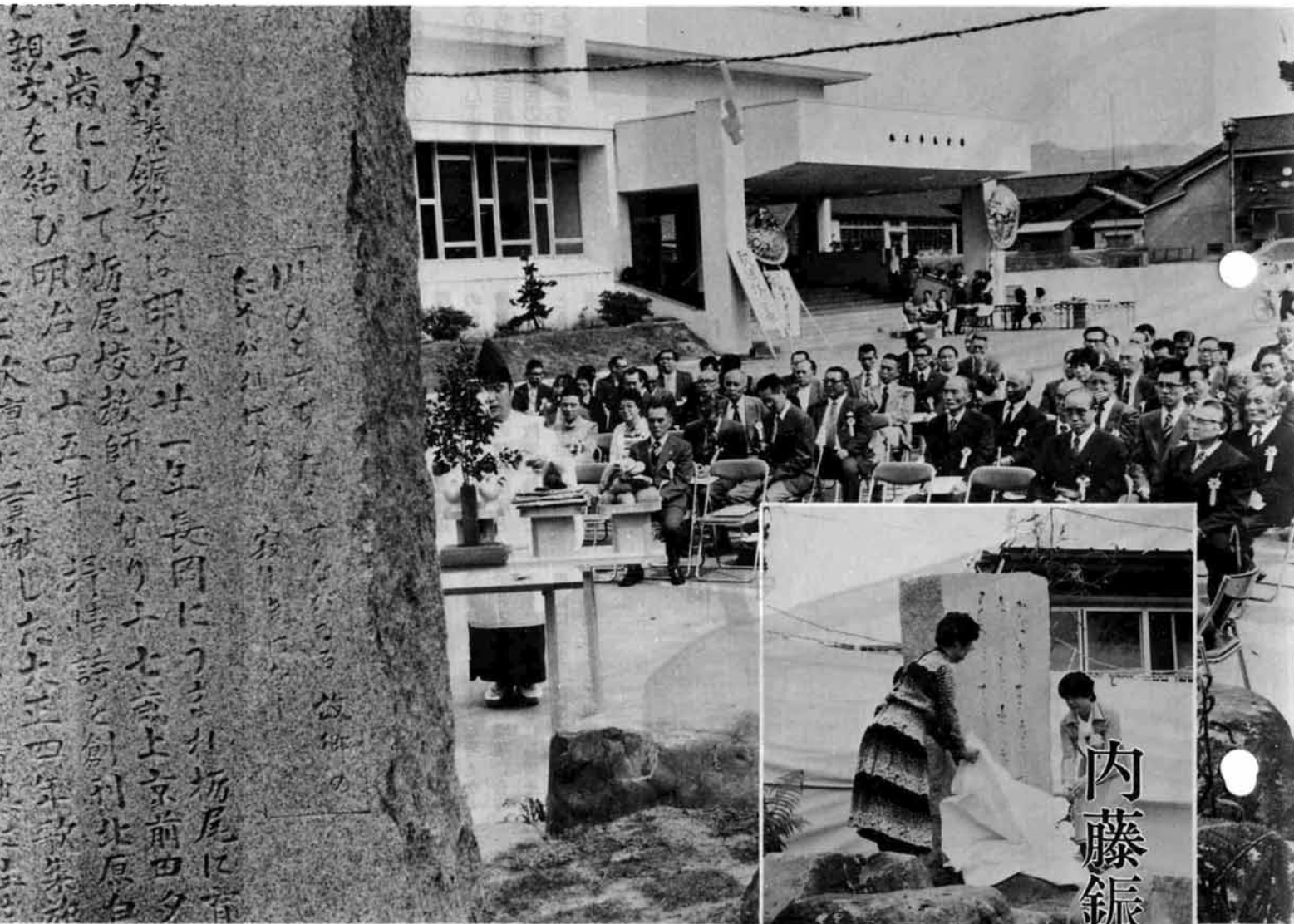
この逆のコースあるいは、金銘泉の水を利用しての二の丸での炊事などを組み入れたハイキングもいかがですか。



●設備 キャンプ場には、炊事用のかまど、および水道の設備があります。

●交通 バス新山行で西中野 俣下車、徒歩30分

●設置 キャンプ場には、炊事用のかまど、および水道の設備があります。



### 内藤振策歌碑除幕式

市民会館の前庭一面に建立された「内藤振策」の歌碑除幕式が、さる五月十八日行われました。

内藤振策の歌は、昭和四十五年十月号の本紙「とらおと人物(物語)」で市史編集室長 山内真次さんから執筆していただき紹介いたしました。歌碑の建立は、内藤振策歌碑建立の会(代表・那須正岳市教育委員長)が、全国の内藤振策の歌から作品を採り、全国の協力を得て実現したものです。高さ百八十九センチ、幅九十センチの石に刻まれた歌は、「処女歌集」から

川ひとすぢ たえずながる 故郷の  
たそがればかり さびしきはなし  
が選ばれました。その生涯は決して恵まれたものではなく、生涯孤高を保ち  
ひとすぢの 川のみ黒く ながれたる  
寂しき雪の ふるさを 出づ  
と歌って郷里栃尾を出てから  
石の中の 石に立ちつつ 石の中の  
石を見てゐる 石の一つを

に至った内藤振策。

除幕式には東洋大学教授・平野宣紀さん、歌人・大悟法利雄さん、俳人・山口素人閣さんら県内外から多数が出席、歌碑建立を喜び故人をしのびました。

おまな内容

刈谷田川ダム周辺環境整備計画	2・3
刈谷田川ダム定期工事	3
栃尾東小学校第一期工事完成	4
明るい選挙推進協議会総会開く	5
インタビュー「私も栃尾人」	6
こんにちは企画調査課長です	6
とらおと人物(物語)	7
公民館のページ	8

# 刈谷田川ダム周辺環境整備計画まとめ

## 周囲の自然環境と調和した緑化

### 上下流に周遊遊歩道

市、県、地元、工事施行者一体で構成する刈谷田川ダム周辺環境整備促進協議会は、さる五月七日市役所で会議を開き、昭和五十四年に完成する刈谷田川ダム周辺の環境整備計画について検討、概略左図のようにまとめました。

この計画が実行に移されるのは、ダム工事の進行に合わせて行われますが、あくまでも周囲の自然環境と調和した緑化に主眼をおき、簡素の中にも市民の憩いの場所としてふさわしいように作りだしています。

環境整備は、刈谷田川ダムの築造にともなう新しい河川環境を整備創造し、ダム周辺の自然環境と調和した緑化対策、格好な市民の憩いの場所となることから、散策に訪れたときの休憩施設、駐車場施設、遊歩道の建設、安全施設等の整備、設置などとなっていきます。

ダムサイドに作られる記念公園は、このような考えからできるだけ周囲の環境に合うように、池を中心にしてその周囲に芝生、花壇等を配し、休憩場所として東屋の建設も計画しています。

公園内に植える樹木は、気象条件に合ったものでなければなりません。樹木選定については、市民の皆さんのご意見を参考にしたいと考えています。

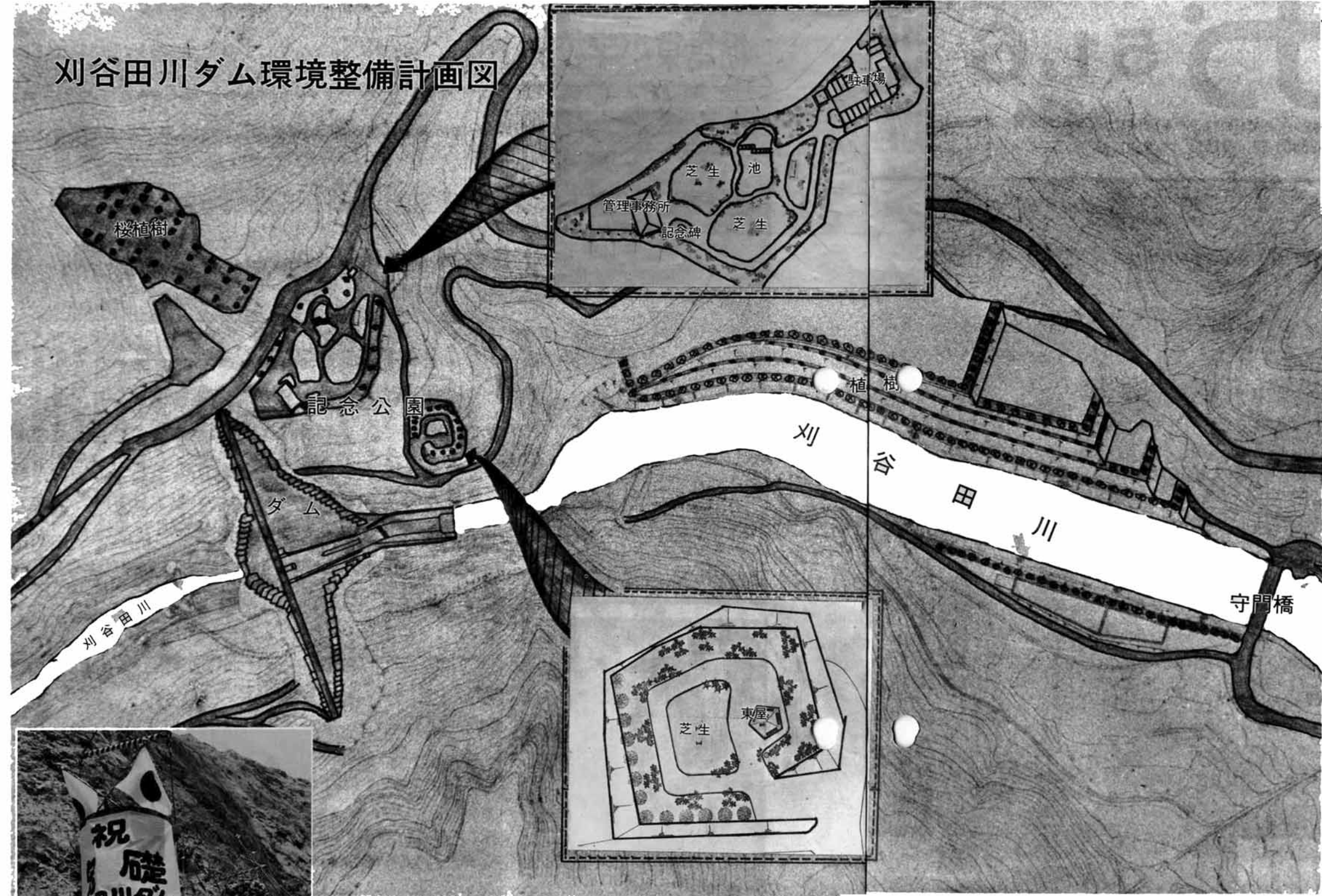
本紙先月号でもお知らせしましたが、栃尾植物友の会がこの日を期してたん精込めた桜の苗木でダム周辺をかざりたいとほりきっておりますが、すでに、五月上旬一部に植樹されました。遊歩道は、ダムの補償工事としてつけ変えられる林道、県道を利用してなることになり、ダムを中心に上流、下流にそ

れぞれ作られます。具体的な架設位置は、ダム工事の進行の関係もあり今後持ち越されますが、吊橋を二カ所程度に作ることも検討されています。

そのほか、できるだけ気持よくおいでいただけるよう駐車場はできるだけ多く取りたいと考えておりますが、用地の関係もあり、全体計画の中で慎重に検討します。

――◇◇◇――  
 工事が進むにつれて見学者がふえておりますが、見学は現場の指示に従い、危険個所に近づかないでください。

現地に適した樹種をお聞かせください



### 県営刈谷田川ダム 知事を迎えて定礎式

ダムの礎となる定礎の埋納式が、さる五月二十六日行われ、国、県、流域市町村(栃尾、見附、南蒲中之島、栄)から関係者約二百人が出席して盛大に行われました。

定礎は、縦三十三、横四十三、高さ二十五のみかけ石に、君新潟県知事の直筆が刻まれたもの。

この定礎をそろいのハッピー姿の関係者が、威勢のいい木遣(きやり)音頭に合わせて埋める地点まで運び、君知事、渡辺市長らによる鎮定、斉鏡(いみこて)、斉植(いみつち)、そして、ケーブルで運ばれた三立方のバケットでコンクリートを流し込んで、埋納が無事終了しました。



# 栃尾東小学校第1期工事完成

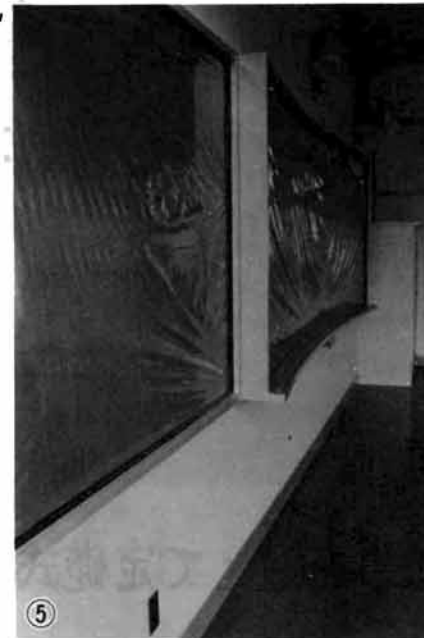


① 栃尾小学校校舎分離に伴う栃尾東小学校校舎建築の第一期工事が完成しました。校舎は鉄筋三階建てですが、今回完成した第一期工事は校舎全体の約半分、管理棟及び普通教室棟にあたる部分です。

② 現在第二期工事に着手しておりますが、この第二期工事が終了すると校舎全体が完成することになり、明年四月一日の開校に向けて工事は順調に進んでいます。

③ 校舎建築に次いで、昭和五十二年体育館に着手することになっていきます。

④ 栃尾東小学校の位置は、栃尾高校の下手に位置し、校舎内部は、これからの教育にふさわしいよう配慮されており、恵まれた環境のもとで教育効果の向上が期待されます。



### 写真説明

- ① 校舎全景
- ② 職員玄関
- ③ " (内部)
- ④ 普通教室 (背面)
- ⑤ " (黒板)
- ⑥ 二階廊下

# 明るい選挙推進協議会総会開く 5月20日市民会館で



栃尾市明るい選挙推進協議会は、五月二十日市民会館で総会を開き、昭和五十一年度事業計画を審議し、三不運動の決議を行いました。

今年、第三十四回衆議院議員総選挙が十二月までに執行されることになっています。選挙が公正に行われるためには、なによりも有権者の自覚が必要であり、推進協議会は、有権者の自覚に訴えるいろいろな啓発事業を強力に展開して行くことを申し合わせました。

## 決議文

選挙は、議会制民主政治の基盤であり、この選挙が有権者の自由に表示した意思に基づき、明るくきれいな行われべきものであることはいうまでもありません。

第三十四回衆議院議員総選挙が十二月までに執行される

## 公正な選挙を目指し「三不運動」を決議

金のかからない公正な選挙の実現をねらいとした改正公職選挙法は、昨年十月十四日に公布されました。

この改正法の要点は、一月号の本誌でもお知らせしてありますが、栃尾市明るい選挙推進協議会は、五月二十日市民会館で開かれた総会で「三不運動」の決議を行い、十二月までに執行される衆議院議員総選挙に向けて強力な運動を展開することを確認しました。

三不運動は、贈らない、求めない、もらわないということですが、この運動が効果をあげるためには、有権者の協力が必要で、

## 昭和五十一年度事業 公共施設めぐりを実施

推進協議会の昭和五十一年度事業が、次のようにきまっています。

ことになっております。われわれは、この選挙に際し、有権者が国の政治への関心を高め、投票に総参加するよう呼びかけるとともに、選挙運動がルールに従って行われ、明るくきれいな選挙が推進されるよう強力な運動を行う所存であります。

しかるに、最近各地において事前運動に紛らわしい行為が見受けられますが、これは

## 役員を改選 会長に熊倉サウさん

栃尾市明るい選挙推進協議会は、任期満了による会長以下各役員の改選を行い、それぞれ次のかたがたを選出しました。

- 会長 熊倉 サウ
- 副会長 久保 一
- 葛綿 源吾
- 理事 藤田辰雄 飯浜一郎 佐藤親子 島 ケイ 馬場キノ 中村イツ
- 木間久子

明るくきれいな選挙の実現を阻むまことに遺憾なことといわざるを得ません。われわれは、ここに三不運動(贈らない、もらわない、求めない)を展開し、関係者が法の遵守に徹し、このような状態が速やかに是正されるよう望むのであります。

昭和五十一年五月二十日 栃尾市明るい選挙推進協議会

## 心配ごとでお困りのとき 「心配ごと相談所」へ

最近、急激な社会の変動で心配ごとや、生活にまつわる問題が増えております。このような住民の悩みに気軽に応じてくれる窓口が「心配ごと相談所」です。

くらしのこと、仕事のこと、病気のこと、住宅のこと、子供のこと、家族のこと。どんなことでも結構です。気軽においでください。

◎毎週水曜日午前十時から午後三時まで、市役所別館二階に開設します。

◎相談員 平井与三郎・斎藤哲二・椎谷金兵衛・稲葉正雄・石原一二・飯浜一郎(協力員として 民生委員全員)

相談は無料で、内容は秘密が守られます。

栃尾市社会福祉協議会  
電話二局二一五一内線二八六番

## 若い力を国の守りに

今年、海上自衛隊の自衛艦による体験航海が直江津港では、七月三十一日から八月一日、柏崎港では、七月三十一日から八月二日、新潟港では、八月二日から三日、両津港では、七月三十日から三十一日の間にそれぞれ実施されます。

体験航海は、実際に海上自衛隊の護衛艦に乗船していただき、自衛官の訓練などを見ていただくために毎年実施しているものです。

体験航海の申し込み等についての問い合わせは、左記へどうぞ。

栃尾市役所総務課 電話二一五一内線二〇六番  
自衛隊新潟地方連絡部長岡募集事務所  
電話〇二五八 三三三〇二五六番

## 自衛官募集中

企画調査課長 です

このページは、市が行う事務を、各課の事務を統轄する課長と市民の対話形式で紹介。

佐藤 市民の声が正確に行政に反映されていない...という声を聞きますが...という声を聞きながら、市民参加というのを市は口にしても、「表面的なことにとらわれて、形だけ整えればという面が」という極論さえ耳にすることがあります。課長 いろいろな見方があるでしょうね。そういう意見をもつ人がいるのも事実でしょう。しかし、私共は、可能なかぎり市民の声を行政に反映させるよう努力はしているんですよ。



昭和三十九年を最終目標にした栃尾市総合計画があります。その内容については、広

ごんちわ

質問者は、市内東が丘、佐藤一夫さんにお話ししました。

佐藤 市民の行政に対する要望は、年々増大していると思

課長 そうですね。量的な増大とともに質的に非常に多様化しています。当然のことですが、市民の望んでいるのは日常生活の便利さというか、要するに毎日の生活が最良のものであることを望んでいるわけですから、財政面をはじめいろいろな制約のあるなかで、それらの要望をどう具体化するかにというところに市民は最大の関心があるわけですね。当然一度にというわけには行かないわけですから、その調整が私共の最大の使命と考

二回目ですね。栃尾は変りましたか

そうですね。前に私が川谷小学校でお世話になっておりました頃からは積極的に近代的な市づくりに取り組まれておりましたね。いわば、私が前にお世話になっていた頃は、基礎作りというか、そういう時代だったんでしょね。それにしても車が増えましてね。道路は昔のままのよう

児童の登下校の交通事故防止は、先生方も熱心に取り組んでいますが、父兄の協力もいただいておりますが、一人でも犠牲者を出してはいけません。と思っています。

栃尾小学校の分離が始まって、東小学校の開校を来年四月に控えておりますが

栃尾の教育界にとって、ある意味で大きな変革ということでしょうね。教育委員会を始め市の努力もさることながら、関係学区民の理解と協力が頭が下がります。



「二承知のように、文部省が決めた学校の適性規模というのは、小学校の場合一学年三ないし四学級ということになっておりますが、本校の分離はまさにその通りになるわけですね。市の教育のために大きくプラスになると思います。私共は、学区の方々の理解に答えるよう一段と努力しなければと気持を引き締めています。」

私を栃尾人に インタビュー 私共は、一生懸命一人のおちこぼれもないよう配慮しながら教育に取り組んでおりますが、それが着実に実を結ぶためには、二両親の理解と子供と一緒に勉強をという姿勢がなければならぬと考えています。 「見直し」ということ

がいろいろの面でいわれていますが、教育の面でそういうことは... 最近の教育が「受験」に焦点を絞った、いわば受験のための勉強という批判を受けていることは事実ですね。そういう側面でもあれば「教育の見直し」ということも必要なことだと思います。学校というのはもちろん学問を教えるところですが、それだけではいけないと思います。特に小学校教育は、基礎的な学力を身につけさせると同時に、人間としての基礎作りの時代でもあるわけですね。 親は、子供の教育についてどんな考えで接したらよいのでしょうか 学校は、一人一人の児童に対して「子供のみとり」という言葉で表現しているんですけど、常に診断しているわけですね。診断にもとづいて治療を行うわけですが、この治療が適切に行われるためには家庭の協力がどうしても必要です。 私共は、一生懸命一人のおちこぼれもないよう配慮しながら教育に取り組んでおりますが、それが着実に実を結ぶためには、二両親の理解と子供と一緒に勉強をという姿勢がなければならぬと考えています。

とちおと人物(物語)

十七年間にわたり 栃尾町長を勤めた 大崎二六郎

大崎二六郎さんの業績は上米伝の鎮守天満宮の境内に建てられていた元首相若槻礼次郎さんの書「大崎二六郎頌徳碑」の裏面に、北奥処士高橋茂さんが書かれた碑文が克明にその一生をあらわしています。



散の花の 行方は知らずみ越路の こしの山嵐 吹くに任せて 二六郎さんの略歴を示します

これは、二六郎さんの没後四年、碑文にも記されていますが、「村人達が追慕の念措く能わず」元首相若槻公に題号を依頼して、昭和三年二月に建立したものであります。 二六郎さんは、長岡藩の総督 河井蒼龍閣に親愛された大崎家十三代・彦助さんの長男として、明治三年二月六日上米伝に生まれ、幼少の時は祖父津右衛門さんと起居を共にして、おおいにその感化をうけました。

妻トウさんは、小向川上淳一郎さんの妹であり、工学博士川上浩二郎さんの姉で、また、泉の川上鏗太郎夫人、宮沢二国万治郎夫人の妹でもあります。 子供は一男一女ありました

が、長男の勇さんは長岡銀行本店の貸付課長を永年つとめられましたが、勤続中発病されて退任し、四十九歳で他界されました。 仁六郎さんは、歌人としてまた、尺八の名手として活躍され、小学校のピアノ開きに六段や越後獅子の曲を琴と合奏されました。 辞世に

が、長男の勇さんは長岡銀行本店の貸付課長を永年つとめられましたが、勤続中発病されて退任し、四十九歳で他界されました。 仁六郎さんは、歌人としてまた、尺八の名手として活躍され、小学校のピアノ開きに六段や越後獅子の曲を琴と合奏されました。 辞世に

は二に君の熱誠によるものなり。 更にまた、鉄道の建設、電報架設など地方交通、通信機関の整備につくして令名赫々たり。君や実には栃尾郷の中心人物、公私百般の指導者として敬慕せられ、与望一郷に高し。偉なる哉...。今や君病をもつて職を辞せらる。全町を惜しく惜別の嘆あり、一郷挙つて君が退職を惜しむ。慈に町会の決議をもって君が多年の功労に報ゆる為金三千円並びに金杯を贈呈し、謹んで感謝の誠意を表す。 大正十三年二月 栃尾町助役 富川直輔

佐藤 人口の減少は依然として続いているようですね。課長 雇用の場が少ないというところでしょね。それと地域内の格差の是正を急がなければと思っております。 そのためには、現在の苦しい財政運営の中で、あれもこれもというわけにはゆかないわけですから、これからの行政需要の対応はソフトからハードに移らざるを得ない。 佐藤 ハードということは、行政の独善につながる危険性があるのではありませんか。課長 もちろん、行政の独善などがあっていいわけはありません。私のいうハードな対応というものは、十分な市民意識を背景にしてということなんです。 佐藤 なんといいても市政の



佐藤一夫さん

中心は市長であり、その手足となる職員ですが、選任をせまられる行政といいますが、むずかしい時代になれば当然職員の質ということが問われると思いが...。 課長 当然のことです。職員の研修はいままで以上に必要なことになります。「価値選抜能力をつける。状況を適格に把握する。そして過去の常識や固定観念にとらわれず場合によっては勇かな発想の転換もできる」というような職員にならないといけない。 佐藤 おっしゃるようには行政は人間によって進められるわけですから。 計画と実行は不離一体のものでありますが、それを進める職員は、質的に優秀であると同時に市民と離れてしまつてはとうにもなりません。常に発想を市民のサイドに立つて市民意識で事務を進めたいですね。 市庁舎の建設についていろいろ質問をいただきましたが、紙面の関係で割愛させていただきます。



企画調査課長 蔵本平太郎

# 広報とちお おしらせ版

## 1976 6.10

発行 新潟県栃尾市長 編集 栃尾市総務課 (02585) 2-2151

### 児童手当現況届

日程により手続きを

五月二十五日発行の本紙でお知らせいたしました「児童手当現況届」について、つぎの要領で手続きをされるようにお願いいたします。

該当者  
○昭和五十一年六月において十八才未満の児童三人以上を養育しており、第三子以降の児童が義務教育終了前であり、これまで児童手当を受けている

#### 日程表

月	日	時間	参集範囲	場所
6月21日		午前9時~11時	中野保・半蔵金	市役所 市民ホール
		午後1時~4時	東谷・荷頃	
6月22日		午前9時~11時	入東谷・西谷	
		午後1時~4時	下塩谷・上塩谷	
6月23日		午前9時~11時	新栄町・栄町・山田町 新町・大町・表町 大野町・谷内・滝の 下町・上の原町 旭町・仲子町	
		午後1時~4時	東町・本町・金町 小貫・土谷・金沢 原・巻海・栃倉 大倉・平・天下島	

○表のとおり  
※昭和五十一年度児童手当六  
月期支払分については、六月  
十日各受給者の預金口座に振  
込みました。支払額は、支給  
対象児童一人につき月額五千  
円です。

#### 定期税務相談所開設

長岡税務相談室では、毎月栃尾市で定期税務相談所を開設します。当日は長岡税務相談室から税務担当官が、所得税や贈与税など税務全般に関する質疑や苦情などの相談に応じます。お気軽においでください。

場所/市役所 開催日/毎月24日(当日が休日の場合は25日になります。)  
時間/午前10時から午後3時まで(土曜日は正午までです。)

#### 緊急無線電話設置

今年も集中豪雨や台風の季節がやってきました。電電公社では、こうした災害発生時に備えて緊急連絡用として入東谷・中野保・半蔵金の各農協支所と栃尾電報電話局の4カ所に「緊急連絡用無線電話」を設置しています。

この無線電話は、おもに被災地の警備や救護のために使用されますが、状況により一般通話もできます。

くわしいことは、栃尾電報電話局機械課(☎2局3291番)へ。

#### 勤労青少年大会開催

毎年7月の第3土曜日は、勤労青少年の日です。今年は一働く若者よ太陽の下に一をモットーに、7月17日(土)から18日(日)にかけて、笹ヶ峰キャンプ場において第2回勤労青少年ジャンボリーを開催いたします。多数ご参加ください。

参加資格/働く青少年で25才以下の者。  
申し込み/6月25日まで青少年ホームへ。  
※希望者は、お早目に申し込みください。

- ①昭和五十一年一月一日から十二月三十一日まで生れた人。
  - ②昨年疑陽性の人。
  - ③昨年陰性でBCGを接種しない人。
  - ④昭和四十九年以前に生れ一度もツ反を受けていない人。
- 料金 無料

ツ反注射	ツ反検査	時間	対象者
6月29日 市民会館	7月1日 市民会館	午後1時30分	昨年疑陽性の人 ③、④の人
6月30日 栃尾小	7月2日 市民会館		50.1.1~50.4.30 までに生れた人
7月6日 市民会館	7月8日 市民会館	午後2時	50.5.1~50.8.31 までに生れた人
7月7日 栃尾小	7月9日 市民会館		50.9.1~50.12.31 までに生れた人

### ツベルクリン反応検査

別記日程でツ反注射を行いますので、対象者は受けてください。(この予防接種は、満三才までに一回受けることになってい

⑤・問診票は、ツ反注射の日に渡しますので、母子手帳を持参してください。

### 年金被保険者に住宅資金

国民年金や厚生年金などの被保険者は、住宅を増・改築する場合にも年金の積立金から、低利の資金を借りることが出来ます。

この貸付制度は、住宅金融公庫の融資と併用して、これに上積して貸付けるものです。したがって、申し込み手続きは住宅金融公庫資金といっしょに受託金融機関で行います。

貸付対象者  
●自分で居住する住宅を増・改築する者。  
●現に国民年金、厚生年金または船員保険の被保険者で被保険者期間が通算して五年以上である者。

●毎月、返済金の五倍以上の収入がある者。  
●貸付条件  
●利率一年六・九五割。  
●貸付額増・改築費の八十割以内で、国民年金被保険者百五十万円、厚生年金・船員保険被保険者は、被保険者期間に応じて四百五十万円以内。  
●返済方法十年以内の月賦。  
●担保増・改築した物件。

●保証人連帯保証人一名以上。  
●六月一日から十五日まで。取扱い金融機関  
●市内の銀行及び信用金庫。なお、今回は増・改築資金のみですが、第二回の新築資金の受け付けが秋に予定されています。他に、分譲住宅やマンションの購入資金についても貸付制度があります。  
●くわしいことは、市内の取扱い金融機関でおたずねください。

## 小規模企業者へ 各種融資制度のご案内

市では、市内中小企業者の金融難の緩和をはかり、経営の合理化、施設・設備の近代化を進めてもらうため、「栃尾市中小企業振興資金」「栃尾市新潟県地方産業育成資金」の融資を行っています。

各資金の借入れを希望される場合は、取扱い金融機関か申し込み窓口にご相談ください。

**(栃尾市中小企業) 振興資金**

●市内に住所もしくは事業所を有する中小企業者で、引き続き一年以上同一事業を営んでいるもの及び、中小企業者で構成されている

**(新潟県) 地方産業育成資金**

●組合並びに団体で、市長が適当と認めたもの。(新潟県信用保証協会の保証融資の対象外業種に属する事業を営むものは、対象とはなりません。)

**貸付条件**

(一)経営改善資金  
●融資対象中小企業者である法人・個人。  
●資金使途運転資金、設備資金。  
●限度額二百五十万円。  
●貸付期間二年以内。  
●利率年九・〇割(二割の利子補給)。  
●返済方法六ヶ月据置三ヶ月以内の割賦返済。  
●保証人一名以上(設備)

(二)共同施設事業資金  
●融資対象中小企業者で構成される組合・団体。  
●資金使途設備資金。  
●限度額事業資金の二分の一以内で五百万円以内。  
●貸付期間五年以内。  
●利率年七・〇割(二割の利子補給)。  
●返済方法一年据置六ヶ月以内の割賦返済。  
●保証人役員等の連帯保証人。  
●取扱い金融機関  
●栃尾信用金庫  
●保証人二名以上。  
●返済方法三ヶ月据置一ヶ月毎の割賦返済。  
●保証人二名以上。  
●取扱い金融機関  
●栃尾信用金庫、北越銀行、第四銀行、新潟相互銀行の各栃尾支店。  
●取扱い金融機関が市役所産業課商工観光係。

### ご注意ください!! 消火器の不正販売

消火器は、火災発生時の初期消火に効果があり、手軽に使用できることから、消防署や消防団では一般家庭に対し、その設置を指導しておりますが、最近、市内各地で一般家庭を訪ねて消火器を販売する業者(特に県外)が多いようです。

適正な方法や価格等で販売し、また購入される場合は支障ありませんが、なかば強引に押し売りしたり、まぎらわしい言動によって販売する悪質な業者もおりますので、次のような口調で訪問販売にきたときには、特に注意してください。

- ①消防署のほうからきた。消防署に依頼されてまわっている。
- ②消火器の点検にきました。
- ③法律がかわって、一般家庭にも消火器を設置しなければならないことになりました。
- ④この消火器は、購入してから4年から5年経過しているから使用できない。新しい消火器にとりかえたほうがよい。
- ⑤あそこにも売ったなどと、いかにも近所に販売したような口調のとき。

※法律では、一般家庭(専用住宅)には消火器の設置義務はありません。購入する場合は内容をよく聞き、納得したうえで購入してください。(なお、不審な販売業者の来訪がありましたら購入する前に消防署へご相談ください。)

発生件数 4件(前日9)

死者 0人 傷者 4人

標榜別.....

前方不注意 2 高速

暴走 1 とび出し 1

交通事故発生状況

昭和51年4月現在

### 今月の税金

▷ 市県民税

▷ 国民年金

納期 6月30日

### 行政相談日

▽とき 六月二十四日

午前10時から  
午後三時まで

▽ところ 市役所市民相談室

なんでも気軽ににご相談ください

# とちお おしらせ版 1976 6.25

発行 新潟県栃尾市長 編集 栃尾市総務課 (02585) 2-2151

## 農家のみなさんへ

昭和四十二年水  
準のままでした統  
制小作料が、九年  
ぶりに下表のよう  
に改定され、本年  
四月十日から実施  
されています。

昭和四十五年改定  
された農地法で廃  
止され、代って農  
業委員会が標準小  
作料を定めること  
になりました。し  
かし、一挙に廃止  
することは急激な  
変化を小作者に与  
えるとして、昭和四十五年十  
月一日時点で、現に貸借権が  
設定されている小作料につい  
ては、昭和五十五年九月三十  
日までの十年間効力を有する  
ものとして、旧法の適用を受  
けています。

田	部	畑	部
農地等級	10アール 当たりの額	農地等級	10アール 当たりの額
1級	6,826円	1級	2,604円
2級	6,533円	2級	2,488円
3級	6,245円	3級	2,368円
4級	5,952円	4級	2,250円
5級	5,664円	5級	2,134円
6級	5,371円	6級	2,016円
7級	5,083円	7級	1,896円
8級	4,790円	8級	1,780円
9級	4,502円	9級	1,662円
10級	4,210円	10級	1,542円
11級	3,922円	11級	1,426円
12級	3,629円	12級	1,308円
13級	3,341円	13級	1,188円
14級	3,048円	14級	1,072円
15級	2,760円	15級	954円

今改正された  
統制小作料は、昭  
和四十五年の農地  
法改正前からの引  
き続いて適用さ  
れます。小作料の  
変更については、  
契約当事者の合意  
によって変更され

栃尾市交通安全協会では、原付バイクと小型特殊の出張試験  
を実施します。受験希望者は、申し込みください。  
▽試験日 七月二十一日(木) ▽会場 栃尾高校体育館 ▽申し  
込み先 市内各自転車店 ▽申し込み切 七月十六日(金)  
※手続きや必要書類などは、各自転車店でおたずねください。

## 活躍する赤十字

日本赤十字社では、全世界  
を対象に赤十字社員増強運動  
を行っています。本市の赤十  
字社員は、六千四百一人です。  
世界には、百二十二人か国に  
赤十字社があり、ジュネーブ  
の赤十字国際委員会を中心に  
戦争犠牲者や災害被災者への  
救援活動、発展途上国赤十字  
社の開発計画の推進に努めて  
います。

また、国内でも国民の健康  
や幸福を守るため、医療・巡  
回診療・血液事業・看護婦養  
成・災害救護・赤十字奉仕団・

青少年赤十字育成・水上安全  
法等講習会をはじめ、被災地  
での治療・救護活動など、人  
類の平和のために多くの奉仕  
活動を行っています。

身近かな出来事として、火  
災などの被災者には、そのつ  
と毛布などを贈っています。  
現在活躍している救急車も、  
赤十字社から贈られたもので  
す。手術の時に必要な輸血用血  
液も、赤十字血液センターの

後日、区長さんを通じて社  
費納入と新規社員の加入につ  
いてお願いにあがります。市  
民のみなさんのご理解とご協  
力をお願いいたします。

なお、くわしいことは、市  
農業委員会へお問い合せくだ  
さい。(☎二局二一五一番内  
線二五六番)

## 活躍する赤十字

また、四月になると新入学  
児童が黄色い安全帽をかぶっ  
て通学しますが、これも新一  
年生の通学路における安全を  
願って、赤十字社と市がお金  
を出し合って贈っています。  
こうした赤十字社の幅広い  
活動は、すべて赤十字社員の  
寄付によってまかなわれてい  
るものです。

仕事です。

市民のみなさんが家を新築や改築された場合、税務課では  
毎年固定資産税の基礎となる価格を決定する調査を実施して  
おります。今回は、昭和五十年までに新築した家屋で、調査後  
らたに造作や模様替えなどされた家屋を対象に、次の期間に調  
査を実施する予定です。該当する家屋に調査員がおうかがい  
した時には、ご協力をお願いいたします。

期間 七月一日から八月末日まで

なお、今年新築された家屋については、九月以降に調査を実  
施する予定です。ご協力をお願いいたします。

### 7月の心配ごと相談所

社会福祉協議会では「心配ごと相談  
所」を毎週水曜日市役所別館2階で開  
設いたします。ご利用ください。  
▷開催日/7日、14日、21日、28日  
▷時間/午前10時から午後3時まで。

### 無料法律相談所開設

新潟県弁護士会では、7月16日(金)午  
後0時30分から午後3時30分まで、市  
役所第1会議室(4階)において無料  
法律相談所を開設します。

◎相談内容  
土地、建物の貸し借り。金銭貸借。  
交通事故問題。遺産相続、離婚問題。  
その他家事問題。民事問題。刑事問  
題など。

※弁護士が直接相談に応じます。  
※秘密は固く守られますから安心して  
ご相談ください。  
※相談はすべて無料です。

### かんぽ資金写真コンクール

郵便局では、簡保資金でつくられた  
施設を題材とする明るい写真を募集し  
ています。

〈例〉 栃尾東小学校、上の原改良住宅  
西谷小学校、西谷地区開発セン  
ター、栄橋。その他の建物は、  
郵便局でお尋ねください。

〈作品の大きさ〉 ○カラーはスライド  
35ミリ以上 ○白黒は4つ切り  
○単写真・組写真いずれも可  
〈作品の受付〉 各郵便局の保険窓口  
〈募集期間〉 昭和51年6月1日から8  
月10日まで

## レントゲン間接撮影

月日	時間	会場	月日	時間	会場
7月6日	午前10時~11時	山梨谷公民館前	7月16日	午前10時45分~ 11時45分	検原公民館前
7月12日	午後1時30分~ 3時	上塩開発セン ター前		午後1時30分~ 2時30分	小貫公民館前
7月13日	午前10時~ 10時30分	梅野保公民館前	7月19日	午前10時~12時 午後1時~3時	柳瀬農協前
	午前11時~ 11時30分	窪谷公民館前		午前10時~ 10時30分	高沢公民館前
	午後1時~ 1時30分	沖布蔵蔵院前	7月20日	午前10時45分~ 12時	東谷中学校前
7月14日	午前10時~ 11時30分	二日町 農協会館前		午後1時30分~ 2時30分	菅畑公民館前
	午後1時~ 1時30分	明戸 梓澤孝さん宅前	7月21日	午前10時~11時	赤谷公民館前
	午後1時45分~ 3時	下標出公民館前		午前11時15分~ 11時45分	下米伝公民館前
7月15日	午前10時~11時	人面農協前	7月22日	午後1時~2時	入東谷公民館前
	午前11時15分~ 11時45分	文納公民館前		午後2時15分~ 3時	吹谷 諸藤忠次 郎さん宅前
7月16日	午前10時~ 10時30分	水沢公民館前	7月23日	午前10時~ 12時	荷頃開発セン ター前
				午後1時~ 2時	一之貝小学校前

※上記の日程でレン  
トゲン間接撮影を実  
施します。必ず受け  
てください。

本市の結核患者数  
は、今年四月現在で  
九十七人です。また  
発生状況は四十八年  
十四人、四十九年十  
四人、五十年十九人  
となっております。

レントゲンの通知  
書は区長さんを通じ  
て配布いたします。  
退職した人は、通知  
書がなくても会場に  
おいでください。ま  
た、就職したり学校  
に入学した場合には  
市保健衛生課に連絡  
してください。

### 乳幼児検診

○三才児検診(尿検査実施)  
○六か月検診(茶碗・スプ  
ーン・筆記用具持参ください)  
※必ず母子手帳持参ください。

検診別	月日	会場	時間	該当乳幼児
3才児検診	7月14日	市役所別館	12時半まで集合	48年2月生れ
6か月 "	7月15日		午後1時	51年2月生れ
3か月 "	7月16日		まで集合	51年4月生れ
10か月 "	7月20日			50年9月生れ

### 危険物取扱者試験

昭和五十一年度第一回危険物取扱者試験が実  
施されます。受験希望者は、申し込みください。  
○試験日 七月二十七日(火)  
○試験種類 甲種・丙種危険物取扱者試験  
○試験種別 乙種危険物取扱者試験(第四類)  
○受付期間 六月二十八日から七月五日まで。  
※受験願書及び要綱は、市消防署にあります。

### 該当者は手続きを

税務署から予定納税通知書のといたかたで  
次の要件に該当するかたは、予定納税額を減額  
することができます。該当者は、七月十五日ま  
でに申請書を税務署に提出してください。

- ① 廃業、休業、転業、失業など。
- ② 地震、風水害、火災などの災害や盗難、横領  
にあつたなど。
- ③ 多額の医療費を支払った。
- ④ 結婚や出産などによって、医療費・配偶者、  
扶養などの所得控除が受けられるようになっ  
た。

などで、前年に比べて本年の所得が大幅に減る  
と見込まれるかた。

### 現況届を忘れずに

児童手当現況届、児童扶養手当及び特別児童  
扶養手当所得状況届をまだ提出していないかた  
は、今月中に提出してください。

なお、児童及び特別児童手当の受給者は「証  
書」を忘れずに持参してください。

ゴミや危険物を川に捨てるのはやめましょう。