

技能士になりたいかたへ

二級技能士通信講座

職業訓練大学校では、二級技能士訓練課程通信講座の受講生を募集しています。

この講座は、生産現場で働くかたがたに技能の裏付けとなる専門知識を与え、能力の向上を図るため職業訓練法に基づく二級技能士訓練課程の通信講座です。

この講座を修了しますと、技能士の国家検定で受験者の最も難関とされている学科試験(二級)が免除されますので、技能士を目指されるかたは、ふるって受講されるかたは、銘柄によって多少風味は違いますが、エキス分などの差はありません。さらに窒素分、エキス分の多いものから、特級、上級標準に分けられます。ただし、特級は本醸造のものに限られています。

るようおすすめします。

募集職種 機械科・建築科・配管科・建具科・時計修理科・板金科・左官科など二十九職種。

受講資格 実務経験があれば、だれでも受講できます。学歴、年齢は問いません。

受講期間 一カ年

受講申込み いつでも受付けます。訓練開始日 受講申込みを受理した月の翌月の初日。

受講料 四千元。

特典 二級技能検定学科試験免除。

申込み場所 職業訓練大学校 〒二二九 神奈川県相模原市相原一九六〇 電話(〇四二七)六一二二二二番

※ なお、詳しいことは、新潟総合高等職業訓練校 千九四〇 長岡市住吉三丁目一番一号 電話(〇二五八)三三二二四二二番に問い合せください。

ごみ収集を休みます

年始年末

例年のとおり、年末の三十一日と年始の一月一日から三日までごみの収集を休ませていただきます。は薄いが塩分が十九パーセントくらいあります。

● たっぷり……主原料は大豆で味は濃厚。(寿司用)に

● 再仕込み……塩水のかわりに醤油を使って仕込み、二度醸造してあります。

なお醤油を買う時は、なるべく日付けが新しく、一カ月くらいで使い切れる量を買いたいです。

容量の少ないものには、保存料を使用していないものが多いので、商品の表示に注意しましょう。

暮から正月にかけて、ごみが多量に出ると思いますが、一月五日から平常どおり収集を行いますのでよろしくお願ひします。

なお、冬期間のごみ収集については、本紙先月号(八ページ)でお知らせしてあります。ごみの持ち出しにご注意ください。

とに意味があります。そのために次のことにご注意ください。

■ 年賀状は十二月三十一日までに栃尾市内、新潟県内、その他に付けて郵便局の窓口に差し出してください。

■ 郵便番号も住所の一部です。赤わくからはみ出さないよう、正しく書いてください。

消費者

醤油の種類

● 濃口……大豆、小麦が主原料で塩分は約十八パーセント。

● 淡口……濃口の原料に米(甘酒)を加えたもの。色

⑧ 醤油

年賀状は早めに

栃尾郵便局

本年も年賀郵便の時期となりました。遠く離れた友から届く一通の賀状、「明けましておめでとう」の短い文章に込められた暖い新年のあいさつが、わたしたちに新年の覚悟というようなものを感じてきました。

賀状は、やっぱり元日に届くこ

市役所の年末年始休暇

12月31日～1月3日
(1月4日が日曜日ですので、執務は1月5日(月曜日)からとなります。)

死亡届や婚姻届など急用の場合は当直員に申し出てください。

今月の市税

▷国民健康保険税
▷国民年金
納期 12月25日

(10月末日現在)	
世帯数	7,688
男	16,079
女	16,987
計	33,066

行政相談日

▽とき 十二月二十四日
午前十時から
午後三時まで

▽ところ 市役所市民相談室

なんでも気軽に相談ください

昭和51年度市職員の採用はしません。



とちお 二八号(昭和五一年十一月二十一日発行) 毎号、二八頁、一冊五円、送料別、郵購可。 昭和五一年十一月二十一日、二冊五円、送料別、郵購可。

編集と発行 新潟県栃尾市役所 電話 228215

228

おもな内容

準備できました…除雪体制…2・3

飲酒運転追放百日運動…4

保育所の入所者を募集…5

生活改善グループ交換会から…5・7

ご紹介します…8

みんなの保健…9

とちおと人物(物語)…10

公民館のページ…11

お知らせ…12

深まる秋の日ざしのなか
薬しい語らいがある。
きのう見たテレビマンガのこと
おもちゃのこと、そして……

この子供らの語らいは
かぎりもなく、てらりもない。
落葉をたく子供らの
かわいしいしぐさやそわわらで……



準備できました...除雪体制

さる十一月二十六日、市内の県道除雪計画が県から示され、これを受けて、市は十二月一日除雪対策会議を開き市道を含めた今冬の除雪計画を決めました。
市はこの計画にもとづいて主要幹線の無雪化に努めますが、計画がスムーズに行われるためには、市民の皆さんの理解と協力が必要です。

除雪作業

県・市が協力して

市内の除雪は、国・県道の主なものを県が、市道及び県が計画していない県道を市が原則として行います。しかし、市民の生活を守るため、県、市が相互に協力して道路の確保に当ります。

除雪路線は、町内、部落間をつなぐ重要な生活路線を優先して除雪するため種別を設けて降雪状況に応じて除雪します。

また、豪雪になった場合は、生活必需品、万の災害に確保しておかなければならない重要な路線を重点的に行うことにしています。

除雪延長は、県除雪分国道二十

- 一・九キロメートル、県道四十三・三キロメートル、市除雪分六十五キロメートルの百三十・二キロメートルです。

除雪は降雪の状況により一種から三種までの種別を設けて進めます。除雪路線と路線別区間は、次のとおりです。

国・県道 (県除雪路線)

- 一種 △国道一九〇号線(下堰出(赤谷)八・一、△国道三五二

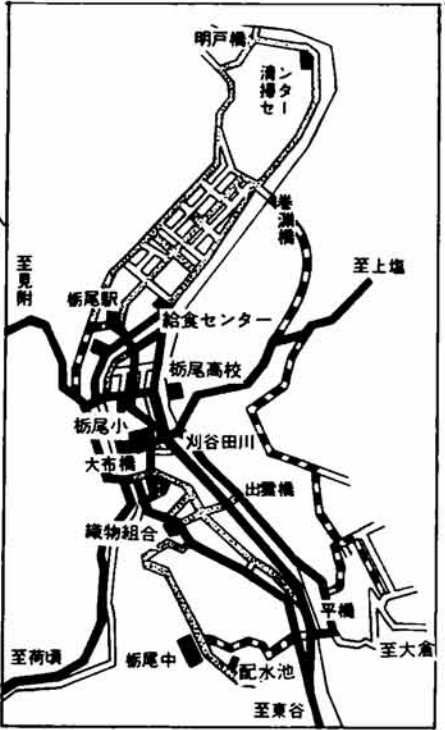
市道(町部) (市除雪路線)

- 須原・栃尾線(新山(中)三・八、一種 △新町(病院前)松葉橋、給食センター △市役所(金町)刈谷田川堤防(刈谷田川) △刈谷田川右岸堤防(平橋)百間土堤 △刈谷田川左岸堤防(平橋) △栃尾小前(備橋)大町 △旧栃尾駅裏(警察署)榎原バス停
- 二種 △給食センター(栄橋)巻湖橋(衛生センター)明戸橋(榎原)栄町 △劇場小路 △上の原町(栃整)配水池) △仲幹線(山平小路)公民館) △横断道路(昭和クリニク前) △仲幹線(出雲橋) △浜屋小路 △市民会館(市役所)松葉橋 △市役所車庫(榎原)刈谷田川左岸 △栄町(栄橋) △新栄町線(保健所) △新栄町三叉路(日兵)東が丘(平) △宮沢(大野橋) (農免道路)
- 三種 △小林輪店(西谷川堤防)松葉橋 △仲幹線(榎原) △天下島(栃尾)中前 △火葬場線

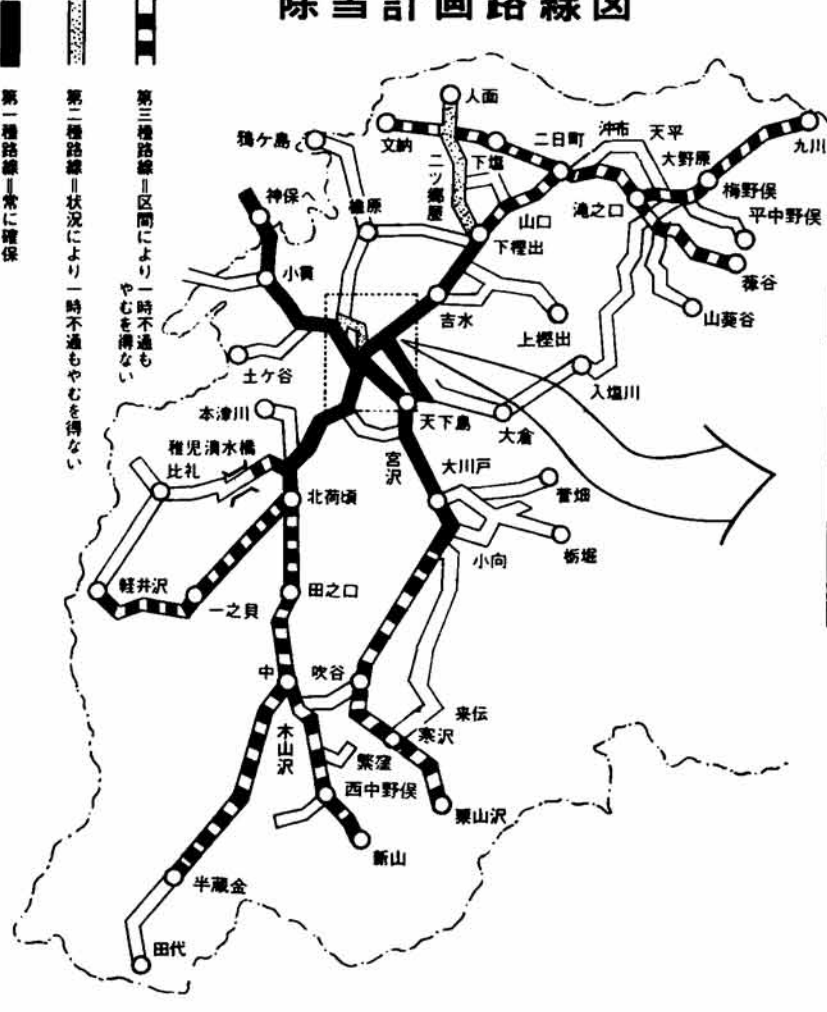
県・市道(村部) (市除雪路線除雪状況による)

- △二分(栃尾線(大川戸)栃尾) △二・五 △上堰(栃尾停車場線(滝の口)本所)入塩川(平)八

- 七 △栃尾・田井線(小貫部内)〇・六 △国道三五二号線(稚児清水橋)比礼)一・三、△西中野(半蔵金線(農協中野)保支所)部落内)〇・九、△刈谷・繁窪線(繁窪部落内)〇・七、△吹谷・木山沢線(吹谷)南中(木山沢)一・七、△来伝・吹谷・田の口線(来伝橋)入東(寒沢区内)国道二九〇号線)一・三、△赤谷・来伝・栃尾線(赤谷)来伝(栃尾)五・二、△栃尾・赤谷線(小向)赤谷)一・二、△山葵谷線(落合橋)山葵谷)一・三、△塩新町・滝之口線(塩新町)滝之口)〇・五、△平中野線(部落内)一・九、△沖布・塩新町線(沖布)天平(塩新町)二、△山口(二ツ郷屋線(山口)下堰小(二ツ郷屋)〇・八、△下堰・下堰出(榎原線)下堰出(山屋)明戸(榎原)二・二、△上堰出区(部落内)〇・六、△栄町・水沢(鶴ヶ島線)二・五、△山田・土ヶ谷・本津川線(山田)栃小土ヶ谷分校)二・一、△同(本津川部落内)〇・五、△比礼・軽井沢線(軽井沢)比礼)二・二、△大川戸(菅畑線(大川戸)菅畑)一・四、△高德寺線 〇・五、△入塩川・上堰出線(上堰出)村はずれ)一・四、



除雪計画路線図



除雪作業にご協力ください

物の路上放置
車の路上駐車

毎年のことですが、除雪の際の最大の支障は、車の路上駐車と物の路上放置です。これらが、市の除雪計画を大きくくわらせています。

除雪作業中

降雪の状況によって排雪が必要になりますと、その路線を一時交通止めに出すことがあります。この場合は標識を出したり係員が誘導のために現場につきましますから、その指示に従ってください。

また、除雪作業中の路線を通るときは危険防止と作業能率を向上させるため、除雪車と行きがいのときは多少遠方でも道路の広いところで待機するようにご協力ください。

雪おろしの際は、車の通行ができるように必ず道路に一名配置して雪を積みあげるようにしてください。

除雪作業の問い合わせは

- 市の除雪路線 二二二五(内線)二二六 二三三
- 夜間二三四四五 (市役所除雪対策室)
- 県の除雪路線 二二二六(二二二二) 二二二二(長岡土木栃尾分所)

冬期臨時交通規制

十二月一日から 来年三月末日
例年のとおり十二月一日から来年三月三十一日まで冬期間臨時交通規制を実施します。規制は、駐車禁止と一方通行および大型車通行禁止、いまままでの一般規制に加えて実施されるもので、違反者は取締りの対象となります。
この臨時規制は、降雪の状況によって行うもので、実施するときは標識を立てますが、冬期間における市内主要道路の交通を確保するために行うものですからご協力ください。

保育所別定員と面接の有無等

区分	保育所名	所在地	入所定員	面接有無	面接の場所および日時
町部	市立白山保育所	天下島2丁目	120	有	白山保育所 午前9.00~午後4.00 1月7日(休)
	市立中央保育所	山田町	90	有	中央保育所 " 1月8日(休)
	市立東が丘保育所	東が丘	90	有	東が丘保育所 " 1月9日(休)
	私立芳香稚草園	大町	120	有	芳香稚草園 " 1月12日(休)
	私立善昌寺保育園	原	120	有	善昌寺保育園 " 1月13日(休)
村部	私立双葉保育園	谷内2丁目	120	有	双葉保育園 " 1月14日(休)
	私立東谷保育園	泉	60	無	
	私立明星保育所	栃堀	60	無	
	私立曹源寺保育園	北荷頃	60	無	
	私立みどり保育園	下檜出	60	無	
	私立上塩保育園	上塩	60	無	
	私立杉沢保育園	見杉町	60	無	

来年四月一日に市立保育所と、市が入所を委託している私立保育所に入所する児童の入所申込み受付を次のとおり行います。

家庭での保育が困難のため、保育所に入所を希望されるかたは受付期間内にお申込みください。

申込み用紙は、福祉事務所(市役所二階)と各保育所に用意してあります。

昭和五十一年一月五日(月)から昭和五十一年一月十七日(土)まで

保育所の入所者を募集

受付は一月十七日(土)まで

「今月かぎりです」

国民年金保険料 特例納付制度

国民年金保険料の未納分を納めることのできる、特例納付の制度については、十月十五日発行の本紙国民年金特例納付の通知書にて、

集号などお知らせしてあります。が、いよいよ、この制度も十二月三十一日で締め切られます。

受給権を確保していない人は、この特例納付をしますと、受給権を確保できますし、受給権を確保していない人で未納期間のある人は、その期間の未納分を納めることにより、将来受ける年金の額がその期間相当分多くなります。

これまでもたくさんの方が、この特例納付制度を活用しております。期限まであと何日もありませんが、この機会に納めて豊かな老後に備えてください。

児童手当制度が改正されて、支給額四千円が本年十月分から五千円に引き上げられました。

児童手当制度は、昭和四十七年から実施された本紙などを通じて紹介してありますが、一部にこの制度を理解しておられないかたもありません。児童手当は、十八歳未満の児童を三人以上養育しており、第三子以降の児童が義務教育終了前の場合に支給されます。

しかし、該当したというだけで支給されるのではなく、養育費の請求をして、認定を受けなければなりません。児童手当は、この認定を受けた翌月から支給されます。

最近、この請求手続きがおくれかたが見受けられます。手続きがおくれまるとそれだけ損になりますので、第三子以降の児童が誕生したときは、出生届と一諾に手続きをしてください。

児童手当の請求は早めに

支給額 5千円に引き上げ

児童手当制度が改正されて、支給額四千円が本年十月分から五千円に引き上げられました。

児童手当制度は、昭和四十七年から実施された本紙などを通じて紹介してありますが、一部にこの制度を理解しておられないかたもありません。児童手当は、十八歳未満の児童を三人以上養育しており、第三子以降の児童が義務教育終了前の場合に支給されます。

自衛官募集中

（くわしいことは） 総務課へ

一段とアップした待遇と共に高い技術を身につけよう。

来春卒業予定の高校生も受け付けています。

現在で十八歳以上二十五歳未満の男女

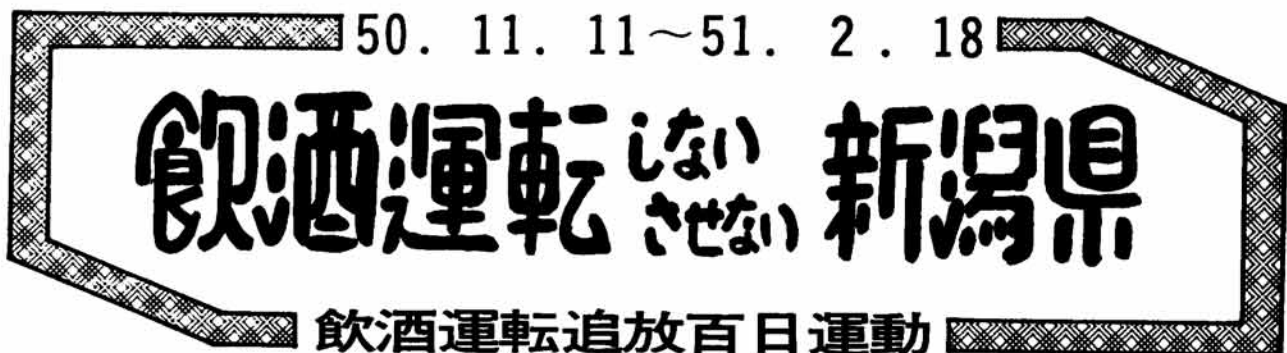
待遇 初任給七万三千七百円(衣・食・住・医は無料)

志願手続 志願書の請求および提出先は、市役所総務課へ(くわしいことを知りたいかたは、総務課にご連絡ください。自衛隊地方連絡部の募集広報担当官と連絡をとり、納得のいく説明をします。)

手続きには、印鑑、預金通帳(保護者名義のもので、郵便局を除く市内の金融機関のもの。その他会社等にお勤めのかたは、厚生年金証書などを用意してきてください。

なお、公務員、三公社にお勤めのかたは、勤務先に届け出ることになっていきます。

50. 11. 11 ~ 51. 2. 18



今年も十一月十一日から来年二月十八日までの百日間を飲酒運転追放百日間運動期間として、飲酒運転をなくするためのいろいろな運動が展開されます。

この運動は、新潟県が全国平均をはるかに上回る酒よ運動事故多発県であるという不名誉な記録の絶滅を目指して昨年からは行われているものです。

市民総ぐるみの力を結集して、飲酒運転をなくするための社会慣行を確立するために協力ください。

飲酒運転は、いわゆる交通四悪のうちでも最も悪質な行為でありしかも、重大事故につながる可能性が高いものです。

本県の昭和四十九年中の酒よ運動による事故は四百九十六件でこの事故による死亡者は五十一人傷者は七百七人の多くを数え前年に比較して死者が大市に増加(前年四十四人)し、全事故に占める割合も全国平均の九・七パーセントを大きく上回る十五・五パーセントになっています。

特に、これから年末年始にかけては飲酒する機会が多くなり、例年の統計を見ても飲酒運転による重大事故が多発しています。

酒を飲んだら絶対にハンドルを握らないという習慣を身につけたいものです。

飲酒運転追放百日運動

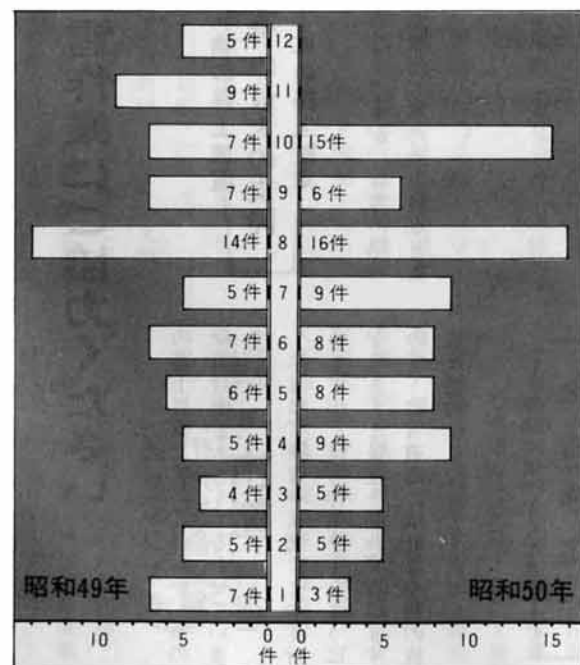
飲酒運転は、いわゆる交通四悪のうちでも最も悪質な行為でありしかも、重大事故につながる可能性が高いものです。

本県の昭和四十九年中の酒よ運動による事故は四百九十六件でこの事故による死亡者は五十一人傷者は七百七人の多くを数え前年に比較して死者が大市に増加(前年四十四人)し、全事故に占める割合も全国平均の九・七パーセントを大きく上回る十五・五パーセントになっています。

特に、これから年末年始にかけては飲酒する機会が多くなり、例年の統計を見ても飲酒運転による重大事故が多発しています。

酒を飲んだら絶対にハンドルを握らないという習慣を身につけたいものです。

交通事故発生件数



氏名公表を検討中

昨年引きつづき、この運動の期間中新潟県警察本部から発表された当市の酒よ運動違反者を広報紙で発表することを検討中です。

増加している 交通事故

左表をくらんでください。この表は、本市の昭和四十九年中の月別交通事故発生件数と昭和五十年十月までの月別発生件数を比較したものです。

昨年に比較して事故の件数が増加していることがわかりになると思います。

特に十一月一カ月の発生件数は昨年の七件を大きく上回る十五件を数え、関係者は、今後道路条件が悪くなる冬期間を迎えて憂慮し

冬期臨時交通規制

降雪と同時に、道路除雪計画により冬の臨時交通規制を行います。規制図その他については、別途回覧でお知らせしますが、交通の混乱をさけるため標識にしたがって通行してください。



さる十月二十九日東谷克雪管理センターを会場に、長岡農業改良普及所管内の長岡市、脇野町、越路町、三島町、山古志村栃尾市の生活改善グループ(三十三グループ)の会員百余人が集って交換会を行い、研修を積み重ねました。



生活も築こう 生活改善グループ交換会

テレビ、ラジオ、新聞、そして毎日のように新聞に折り込みされるチラシ。まさに世は、あげて情報化時代。

毎日、目や耳に飛び込む情報はともすると私達の生活のテンポさえくくるわする。そのうえ、移り変りの激しい社会を、正確に見つめ知り得た情報を正確に判断して生き抜いて行くことは大変むずかしいこととなっていきます。

生活改善グループ...その実態は

かつて、新生活運動という名のもとに明るい村づくりが提唱され全国いたるところにグループが生まれました。村ぐるみのものから小人数のものまで、規模や組織は違っても、目指すものは構成員の協調で明るい人間関係を、そして、合理的で豊かな家庭生活を築くことにありました。

△生活改善グループについて聞かせてください。
※生活改善グループは目的集団ですから、それぞれの生活の中の問題点を共通の問題として取りあげ、お互いの共同学習を通じて問題解決を図って

明るい

10月29日 東谷克雪管理センター

意欲ある事例発表

交換大会は、午前中栃尾の地域し尿処理施設を見学して克雪管理センターで中食をとり、午後から事例発表、グループ活動の紹介などが行われました。



事例発表は、市内新山の諏佐イッさんが「明るい村づくり活動」



いと意欲のある発表でした。また、大塚さんは、十年前部落内にあった小学校が統合で廃校となり、そのうえ区事務所が考朽化して集会の場がなくなったことから、農協の指導のもとに部落が事業主体となって集落開発センターを建設した。県や町の補助もあつたが、地元の負担も六百三十五万四千円と百二十戸の世帯には重すぎる負担ですが、共有の立派な施設ができたということで不平もな

い分前です。そうですね、栃尾では昭和三十年代に入つて間もなくですね。それから二十年になるわけですが、その間にいくつか生れて、いくつか解散しました。

△グループの良さは...
※なによりも、グループ員に心のつながりができるということですね。





おかあさんは ことばの先生

幼児のことばの発達段階は、環境的な要因に左右され、早かったり遅かったりするようです。

幼児は、おとなたちの話すことばや、自分に話しかけられることばを聞いて、自分のことばを発達させていきます。家庭の中で、いちばん幼児に接することの多いおかあさんが「ことばの先生」となります。

おかあさんに育児知識がとぼしく、幼児に対する不断の働きかけが少ないと、どうしても幼児のことばの発達は、遅れがちです。おかあさんや周囲のおとなたちは、幼児に対してだまって接するだけでなく、できるだけことばを話しかけながら接するようにしましょう。なお、ことばは幼児語は使わず、正しいことば、正しい発音で話しかけてください。

安定した呼吸は、ことばの基礎

赤ちゃんは、母親の胎内にいる時からある程度の感覚的な刺激を受けていますが、母親が適度に動くことで、胎児の運動感覚をより刺激するのに役立ちます。

生まれまもない赤ちゃんが、新しい呼吸の仕方を学ぶまでの数週間、赤ちゃんは呼吸することに大変苦勞します。外気の呼吸に適応し、呼吸を調節したりするのに母親の助けをかりなければなりません。

赤ちゃんが泣いたら、まず抱いて、それから次の行動に移ってください。赤ちゃんは、母親と接すること(スキンシップ)によって、気持ちも落ち着き、呼吸をするのに必要な神経作用が整えられ、呼吸運動を容易にできるようになります。なお、呼吸の安定は、ことばの発声機能も発達させていきます。

みんなの保健

このページは、みんなで健康を考えるページです。質問をお寄せください。可能な範囲でお答えします

11月中に経口ポリオ(小児マヒ)生ワクチン投与を次のお子さんを対象に実施しました。

- {49年7月1日~12月31日までに生れた人(2回目)}
- {50年1月1日~6月30日までに生れた人(1回目)}

このポリオ生ワクチンは、6週間以上の間隔で2回投与を受けることになっています。今回投与を受けなかったお子さんは、来年の春受けてください。(毎年春・秋各1回ずつ実施)なお1回目と2回目の間隔が、どんなに離れていても免疫のできかたに大きな差はないといわれています。

昭和49年7月1日から12月31日までに生れた人と、それ以前に生れた人は、来年の春以降に実施する他の予防接種との兼ね合いもありますので、市役所保健衛生課予防係(☎2局2151番 内線249番)に必ずご相談ください。

◆どうして2回受けるのか?

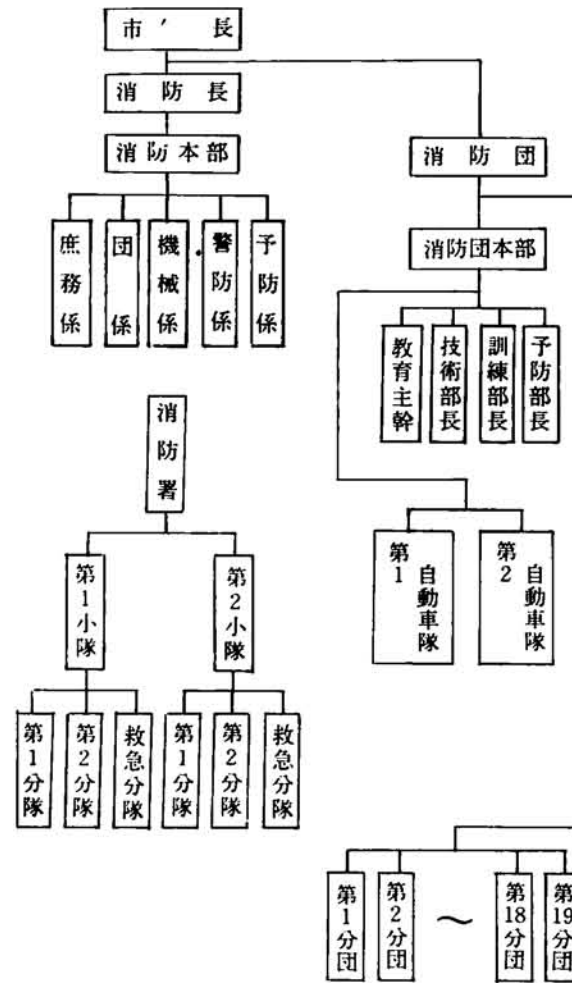
2回受けなければならない理由としては、毒性を弱くした3種類の違ったウイルスを混合してあるため、ウイルスが腸の中で増えて免疫がつくられていく段階で、お互いにじゃましあって、そのうちのどれかのウイルスがつかないことがあるからです。

また1回目の投与後6週間以上の間隔をあけるのは6週間くらいの間、1回目のワクチンのウイルスが増えている最中なので、新しいウイルスが増えることができないからです。

※この予防接種に限らず、対象者でまだ受けていない人は、必ずご相談ください。

ポリオ生ワクチン 飲みましたか

栃尾市消防機構



消防署は、署長以下三十二人の職員で組織され、左表栃尾市消防機構の中で位置づけられ、消防団と協力して活動しています。消防の任務は、国民の生命・財産を火災から保護し、水・火災、地震等の災害を防止し、被害を軽減することを目的としています。

消防署は、直接火災などが発生した際の突撃部隊であると同時に市内に十九分団ある消防団の施設整備を図り、消防訓練などの指導も重要な仕事になっています。消防という言葉はとくに火災と結びつけて考えがちですが、時代

の進歩とともに守備範囲は大巾に増大しました。昭和二十五年、当時の栃尾町に始めて消防ポンプ自動車(三輪)が配置されて機関常備員一人がおられました。昭和三十八年四月一日消防本部ならびに消防署を設置し、以後逐次体制の整備と施設設備の拡充に努め、現在では化学消防車一台、屈折はしご車一台、消防車二台、救急車一台、署員三



消防署(消防本部)

の進歩とともに守備範囲は大巾に増大しました。昭和二十五年、当時の栃尾町に始めて消防ポンプ自動車(三輪)が配置されて機関常備員一人がおられました。昭和三十八年四月一日消防本部ならびに消防署を設置し、以後逐次体制の整備と施設設備の拡充に努め、現在では化学消防車一台、屈折はしご車一台、消防車二台、救急車一台、署員三



十二人となりました。救急業務は昭和三十九年六月から開始しましたが、この業務も自動車の増加と比例して大巾に増大しています。このような防災につながる体制の整備は、これで完全ということはありません。特に、本市のように市域が広く、しかも冬期間の道路事情を考えると、完全といえるにはほど遠いという声もありません。しかし、あくまでもそれに要する経費を無視して整備というわけには行けません。異常な自然現象による災害と違って、火災とか交通事故は、当時の不注意による場合や無知が大きな原因になっています。ここで必要になってくるのが普段からの教育と訓練ということになります。消防署は、消防団員と一諸にな

って、具体的には予防検査という方法で常時防火知識の徹底に努めています。また、自然現象による災害に対しても、被害を最少限にいとめるためには、あらかじめ危険が予想される場合の子知ということが大切で。このために消防署では、毎日気象観測を行い、情報の適格な収集に努めています。このように消防署員は、隔日二十四時間勤務という変則な勤務体系の中で、常に市民の安全を第一に考えて勤務しています。





とちおと人物物語

栃尾市場 初代組合長

河野 虎治

河野虎治は明治二年市内島田で代々庄屋をつとめた河野家の長子として生まれました。

父親は与三郎、母はモトといひます。入塩川村では、明治七年勤学の聖旨にもとづき村中協議の上学校を創設して明道校と称しましたが、虎治は、この学校に学びました。性行は実に温厚な人で、名譽官利を望まず、責任觀念に厚く忠実に実行された人でありましたが、明道校で学んだ数年間に培われたものと思われまふ。



河野 虎治

立候補されたため、この選挙に当選して四年間県政につき、栃尾郷のためにつくられました。大正九年再び立候補して当選、県参事会員に選ばれ、その四年間の活躍は、栃尾、加茂線改修などに見られるように今も高く評価されています。栃尾、加茂線改修には一部地元の強い反対がありましたが、熊袋の藤田政弘氏の協力で無事完成し、

明治三十六年には鎮守東守神社の社殿改築には氏子総代として活躍され、区長にはなりませんでしたが、区長の相談相手として区政につくされ、他村からもめんどろなことが起きると相談を受けたという事です。明治四十年四月一日上塩谷村の村長に就任、その月に辞職された理由は、推されて県議員に

九川から長沢村に通ずる峠(梨の木峠)を随道で結ぶ大工事も完成させました。

明治四十三年上塩谷村長に再び就任して多年の懸案の上塩谷字区を統一し、翌四十四年に上塩谷尋常高等小学校を滝の口に新築されました。

数かずの功績の中で特筆されることに栃尾市場の創設がありまふ。藩市場創設には仲買商人の反対が強かったのですが、仲買制度を廃止して一貫した取引制度にしなければ養蚕業の発展は望めないとして、同志とはかり組合市場を創設、初代組合長となりました。この功勞によつて大日本蚕糸会新潟支部より表彰を受けました。栃尾市場は、全国で一、二を競う市場に發展して、昭和三年には大日本蚕糸会総裁院宮殿下の御台臨の榮に浴しました。

また、古志郡農会長として、郡内の農事改良に新紀元を画しました。長岡近郷一帯のかんがい用水確保という一大事業である福島江開削にも参与し、地元町村から感謝され、新潟県政友会支部総務として永年政界に活躍されましたが、昭和十九年三月二十五日享年七十五歳で逝去されました。(市文化財調査審議会委員 五十嵐貞司)

先月号のとちおと人物で「河野虎治」が「河野寅治」、「小林宇宙太」が「小林宇宙太」になっていました。訂正しておわびします。

どのくらいの財産から課税になるか

相続税は相続や遺言によって財産をもらった人に課税される税金で、死亡した人が持っていたすべの財産が対象となります。相続税は正味の財産が一定の控除額を超えている場合に課税となり、その額は二千万円と四百万円に法定相続人の数にかけた金額との合計額です。例えば、相続人が妻と子供四人の場合、普通四千万円までの財産には相続税がかかりません。また、妻が正味の財産の三分の一か四千万円をどちらか多い方までの財産を取得したときは、妻に対しては相続税がかからず他の相続人より優遇されています。

税のちしき [相続税]

申告と納税

申告と納税は、相続の日(亡くなった日)の翌日から六カ月以内、亡くなった人の住所地の税務

署で済ませることが必要です。なお、納税は一時に納めるのが原則ですが、延納や、農地等を相続したときの納税猶予等の制度もあります。

財産の評価方法は

死亡した日の時価により評価し、土地、家屋、株式などの種類ごとに具体的に定めています。

法定相続人とは

民法に規定されている相続人のことをいい、あらまは次のとおりです。

- ①死亡した人の配偶者は、常に相続人となります。
 - ②死亡した人の子
 - ③子がいないときは父母
 - ④父母もいないときは兄弟姉妹
- なお、子や兄弟姉妹が死亡している場合でもその人の子が、その地位を継いで相続人となります。

法定相続分とは

民法で定められている次の割合をいいます。

- ①相続人が配偶者と子の場合は、配偶者三分の一、子は三分の二
- ②配偶者と父母の場合は、それぞれ二分の一
- ③配偶者と兄弟姉妹の場合は、配偶者三分の二、兄弟姉妹三分の一

青少年非行化の実態にメス

栃尾市青少年問題協議会 合同会議開く

栃尾市青少年問題協議会(会長栃尾市長)は、次代をになう青少年を心身ともに健全にして、明るく伸び伸びと育成してゆくため、去る十一月二十五日栃尾市公民館において、栃尾市青少年育成指導員(十名委嘱)と合同会議を開きました。長く続いた高度経済成長などにより、激しい商行為から、いかがわしい雑誌、映画のポスターおよび遊戯場の進出など、青少年をとりまく現状の社会環境を、いかにして浄化し、青少年の非行化防止をはかるかについて話し合われました。

警察側から

下の表で喫煙が多いのは、自動販売機の普及で入手しやすくなったためである。また喫煙の関係から灰皿・ライター等の窃盗およびバイクを盗んで乗り捨てる例も多い。

- シンナー・ボンドなど市内で入手できないので、長岡、見附などの薬局から入手している。
- 強盗の動機

学校側から

昔は、子どもが学校から帰るのを待って働かせていたので、子どもには勉強、勤労と忙しく余暇は少なかった。しかし現在は学校から帰ると、テレビばかり見ているか、受験勉強だけである。テレビも時間的によい番組を見せつであるが、へやに閉じこも

昭和49年中少年犯罪発生概況

出学	1	3
交友	2	2
酒	16	16
煙	63	63
娯楽	5	5
遊	15	15
その他	1	1
合計	39	39
特別法犯(毒劇物)	1	1

ついでに、ただでは能率があがるものでなく、また危険である。これにも増して危険なのは、子どもが行き先も告げずに外出することである。少年の非行化は、このようなことが続くことによつて

市民書きぞめ展作品募集

恒例の市民書きぞめ展示作品の募集を、次の要項によつておこないます。多数応募ください。

- 部門 (1)第一部 小学生
- (2)第二部 中学生
- (3)第三部 高校生
- (4)第四部 一般

作品 (1)字句書体は自由 (2)一人一点 (3)公民館で用意した出

企業側から

会社では施設設備の整った寮を建てて入寮をすすめているが、寮を嫌って下宿を望んでいる。これは共同生活には当然のきまりである食事、門限などの束縛を嫌って身勝手な行動をしたためであり、非行化の原因にもなる。したがって二部制の女子工員が退社する時刻に他市の男たちが車で待っている。自衛のパトロールをやつて警備にあたっていた会社もある。

多くのチーム参加を望みます

第11回 ポートボール大会
昭和51年1月18日(日)
栃尾小学校
栃尾市公民館
昭和51年1月12日(日)

多数ご応募ください
新春文芸作品

別紙
種数
別紙
申し込み

詩・俳句・短歌・川柳
各種とも一人三点以内
官製はがき
詩については原稿用紙
昭和51年1月31日までに公民館