

上がる非住宅用地の税金 住宅用地 申告すれば軽減

地方税法が一部改正され、固定資産税が課税される土地のうち、宅地について住宅用と非住宅用地に区分して課税されることになりました。

住宅用地は評価額の二分の一、非住宅用地は評価額の全額が課税標準額になります。

このように宅地が住宅の敷地として使用されているか、それ以外であるかによって固定資産税の税額計算が異なるため、この取り扱いに該当する住宅用地を所有しているかたは、「住宅用地の適用(異

動申告書」を提出しなければならぬようになりました。

近日中に各地区ごとに申告用紙をお届けします。関係書類を送付されたかたで住宅用地を所有していましたが決められた申告をしてください。税金が軽くなります。

温水器の取付は 公認工事店で 市営水道

水道利用家庭で温水器などを取り付けるときは、市が認

定した公認工事店でなければなりません。最近、温水器などを設置する家庭が多くなってきましたが、市営のガス・水道工事をするときは、工事の良し悪しによって火災や病気の発生が懸念されるため、工事基準を守る公認工事店を認定しています。温水器などを取り付ける次の公認工事店へ相談ください。

- 三沢ポンプ店 金町 二局三三
- 鶴城工業所 山田町 三局三九
- 新和設備商会 泉 二局三七
- 三番

保育所の入所者を募集

受付は1月19日まで

来年4月に入所する市立保育所及び市が入所を委託している私立保育所の入所申込み受付を次のとおり行ないます。

家庭で保育が困難なため、保育所に入所を希望されるかたは受付期間内に申込みください。

申込み用紙は、福祉事務所(市役所2階)及び各保育所に用意してあります。

申込受付期間 昭和49年1月7日から昭和49年1月19日までの執務時間中

申込受付場所 市福祉事務所及び各保育所

保育所別定員

保育所名	所在地	定員
白山保育所	天下島2丁目	120人
中央保育所	山田町	90人
東が丘保育所	平原	90人
善昌寺保育園	大町	120人
芳香稚草園	谷内2丁目	120人
双葉保育園	泉	60人
東谷保育園	栃堀	60人
明星保育園	北荷頃	60人
曹源寺保育園	下榎出	60人
みどり保育園	上塩	60人
上塩保育園	見附市杉沢町	60人(委託)
杉沢保育園		

市役所の年末年始休暇

12月31日～1月3日

1月16日も休みます

(執務は12月29日(土)午前中まで)

死亡届や婚姻届など急用の場合は1階入口の当直員に申し出てください。

一月四日から収集を行ないますが日曜日、祭日は休みます。収集は、冬期収集計画によって行ないますが、積雪状況によって中止する地域があります。ご注意ください。

篤志に感謝します
歳末助け合いに役立ててほしいと栃尾ロータリークラブから三万円いただきました。福祉事務所では、早速めぐまれない家庭に贈ります。

年末一ごみ収集を休みます
12月31日～1月3日・16日

今月の税金

- ▷国民健康保険税
- ▷国民年金

納期 12月25日

行政相談日

▽とき 十二月二十四日
午前十時から
午後三時まで
▽ところ 市役所市民相談室
なんでも気軽ににご相談ください。

除雪対策本部

おお忙がし

- ▽...ことは、近年になく一ヶ月も早い十一月十八日から雪...△
- ▽...が降りだし、各家庭でもあつけにとられました。市でも...△
- ▽...降雪を前に除雪対策を検討していたものの除雪本部の設...△
- ▽...置前。早速十二月一日に除雪対策本部を設置して市民生...△
- ▽...活を守るため、万全の体制で除雪に取り組んでいます...△
- ▽...三班に編成した除雪班は、昼夜兼行作業を交替で行ない...△
- ▽...無雪道路確保のため精いっぱい努めています...△

おもな内容

- 今冬の除雪計画.....2・3
- 冬期間の臨時交通規制.....4
- 東谷地区に克雪センター.....4
- 田代部落などへ冬期医薬品.....5
- とちおと人物(球磨和尚).....6
- 公民館のページ.....7
- お知らせ(保育所入所者を募集).....8



総力あげて除雪を推進

路上駐車はやめてください

昨年より早く寒波が襲来し、十一月十八日に初雪が降り、いよいよ本格的な冬の到来です。市では、皆さんの生活を守るため、先月末に国・県道を管理する県と警察署、消防署、交通機関などの関係者と協議して除雪計画をまとめました。

市はこの計画を進めるため、今日一日市役所に除雪本部を設けるとともに、昨年と同じく西谷、東谷、入東谷、塩谷の四地区に除雪ステーションを設置しました。

今冬の天候は、冬の気圧配置が現われやすく大雪になる恐れがあるという予報がでています。市は万全の体制で除雪を行いますので、市民総ぐるみの協力をお願いします。

雪のない道路をめざして、市を 路上駐車、物の路上放置です。はじめ関係機関は計画した路線を

精神的に除雪作業にあたりますが、除雪は降雪の状況によって行ないますが、排雪作業をするように、なると昼夜を問わず行なうので、



昼夜兼行で除雪する作業班

除雪道路には駐車や物の放置はしないようにしてください。また、除雪中の車は急にバック

する場合もありますから、除雪車に近づかないようにし、行き違いのときや交差するときは、作業能率と危険防止のため多少遠方でも道路の広いところで待機するようにご協力ください。

排雪作業中は、その路線を一時交通止めにする場合があります。そのときは標識を出したり係員が指示したりしますのでそれに従うようにしてください。

除雪ステーション

四地区の農協支所に

除雪ステーションの設置場所は西谷地区が農協西谷支所(密二一

除雪作業の問い合わせは

- 市の除雪路線：密二一・二一五・一内線 二二六・二三三・二四五
- 夜間二一三四四五 (市役所除雪対策室)
- 県の除雪路線：密二一・三一六・七・二一三・一六八(長岡土木事務所栃尾分所)

県・市が一・二四キロを除雪

昨年より九・四キロ延長

市内の除雪は、国・県道の主要なものを県が、市道及び県が計画していない県道を市が原則として行ないます。しかし、市民の生活を守るため、県、市が相互に協力して道路の確保に当ります。

国・県道 (県除雪)

- 一種 △国道二九〇号線(下堰出) 大川戸 六・八 △国道長岡 栃尾・加茂線(北荷頃) 栃尾 二・六 △国道見附・栃尾線(明昌) 栃尾 八・四
- 二種 △国道二九〇号線(下堰出) 人面 二・九 △県道上塩 栃尾停車場線(電々公社) 旧栃尾 〇・五
- 三種 △国道二九〇号線(吹谷) 栗山沢 三・五 △県道長岡 栃尾・加茂線(軽井沢) 北荷頃 四・五 △同(下堰出) 九川 七・七 △県道小千谷・栃尾線(半蔵金) 北荷頃 八・五 △県道栃尾停車場線(東北電力栃尾営業所) 旧栃尾 〇・五 △県道運場・見附線(二日町) 文納 三・五 △同(上塩) 藤谷 二・五 △県道北荷頃・長岡線(北

除雪は降雪の状況により一種から三種までの種別を設けて進めます。一種は常に通行を確保、二種は一種に準ずるが状況により、一時不通もやむを得ない。三種は二種

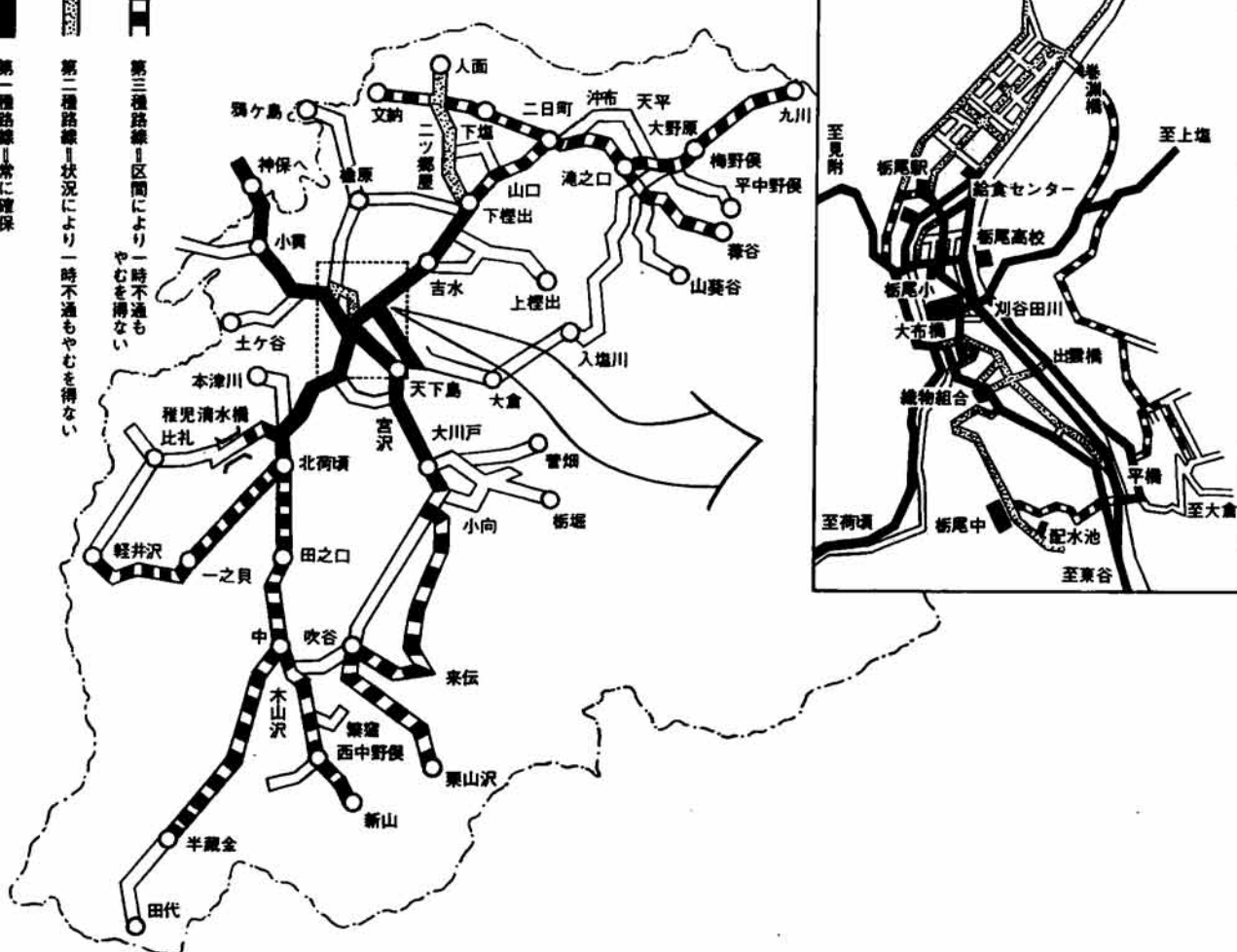
市道(町部) (市除雪)

- 荷頃(稚児清水橋) 一・二 △県道須原・栃尾線(新山) 中村 三・七
- 一種 △新町(病院前) 松葉橋 給食センター △市役所 金町 刈谷田川堤防 平橋 百間土堤 △刈谷田川堤防 左岸堤防 平橋 △栃尾小前(備橋) 大町 △旧栃尾 駅裏(警察署) 榎原バス停
- 二種 給食センター 栄橋 巻淵 橋 衛生センター 明戸橋 榎原 栄町 △劇場小路 △上の原(板敷) 配水池 △仲幹線(山平小路) 公民館 △横断道路(昭和クリーニング前) △仲幹線(出雲橋) △浜屋小路 △新金橋 市役所脇 松葉橋 △市役所車庫 紺藤整染 △栄町 栄橋 △保健所
- 三種 △新栄町 巻淵 東が丘団地 △平 △斎忠前 西谷川堤防 松葉橋 △市民会館 西谷川堤防 △仲幹線 綾労会館 △天下島 栃尾中前 △宮沢 大野橋

県・市道(村部)

- 雪状況による) △小千谷・栃尾線(半蔵金) 田代 二・九 △二分・栃尾線(大川戸) 堀 二・五 △上塩・栃尾停車場線(滝之口) 本所 入塩川(平) 八・七 △栃尾・田井
- 線(小貫部落内) 〇・六 △北荷頃・長岡線(比礼部落内) 一・三 △西中野侯・半蔵金線(農協中野侯支所) 部落内 〇・九 △吹谷・繁盛線(吹谷部落内) 〇・七 △吹谷・木山沢線(吹谷) 南谷 一・四 △赤谷・来伝・松尾線(赤谷) 来伝 五・二 △栃尾・赤谷線(小向) 赤谷 一・二 △山葵谷線(落合橋) 山葵谷 一・三 △塩新町・滝之口線(塩新町) 滝之口 〇・五 △平中野侯線(部落内) 一・九 △沖布・塩新町線(沖布) 天平 塩新町 二 △山口・二ッ郷屋線(山口) 下塩小 二ッ郷屋 〇・八 △下塩・下堰出・榎原線(下堰出) 山屋 明戸 榎原 二・二 △上堰出区内線(部落内) 〇・六 △栄町・水沢 鴨ヶ島線 二・五 △山田・土ヶ谷 本津川線(山田) 栃小土ヶ谷分校 二・一 △同(本津川部落内) 〇・五 △比礼・軽井沢線(軽井沢) 比礼 二・二 △大川戸・菅畑線(大川戸) 菅畑 一・四 △高徳寺線 〇・五 △山屋・上堰出・入塩川線(上堰出) 村はずれ 一・四

除雪計画路線図



第一種路線(常に確保)

第二種路線(状況により一時不通もやむを得ない)

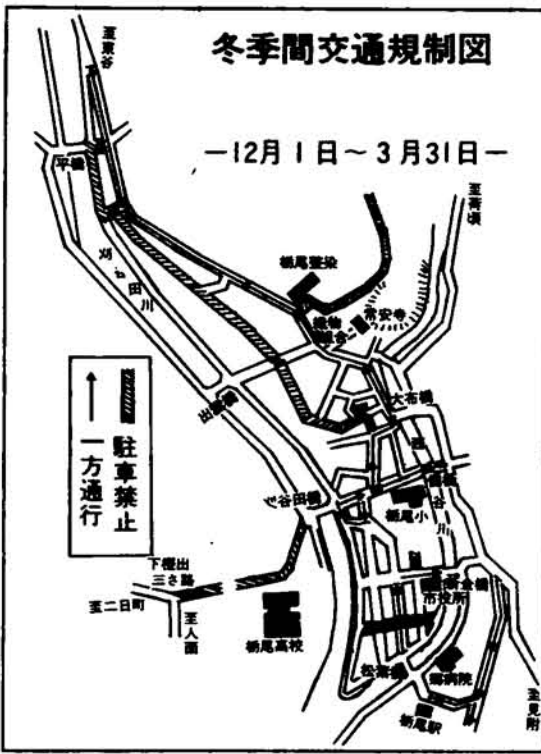
第三種路線(区間により一時不通もやむを得ない)

冬期間臨時交通規制

12月1日から
来年3月末日

降雪状況で標識立てます

ことしも例年のように、十二月一日から来年三月三十一日まで、村部主要幹線を含む市街地路線で臨時交通規制が行なわれています。規制は、駐車禁止と一方通行でいままで行なわれていた一般規制に加えて実施されるもので、違反者は取り締りの対象になります。この臨時規制は、降雪状況によって行なうもので、実施するときは標識を立てますのでこれに従ってください。



路上放置車の損傷 補償しません

道路除雪

果・市は、除雪計画にとついで除雪を行いますが、路上放置車両があると作業を遅らせます。除雪路線には自動車などを放置して除雪を行なうことができません。冬の間は降雪や路面凍結で交通事情が悪くなり、交通事故が起きやすくなります。これに加えて年末年始で飲酒の機会が多くなりやってくる飲酒運転の危険性から、交通安全を第一とします。冬の交通事故「ゼロ」をめざして十二月十一日から来年一月十日まで、冬の交通事故防止運動が展開されます。次のことがらを守って事故のない明るい町にしましょう。

- ▽飲酒運転は絶対しないこと。
- ▽スピードを平常の割ダウンして安全運転の励行。
- ▽夜間は運転者の目につきやすい服装にしましょう。
- ▽車の直前直後の横断、道路への飛び出しはしないこと。
- ▽降雪時の横断は、必ず安全確認を励行。

万一、除雪作業のため路上放置車両に損傷があっても放置車両運転者の責任ということで、一切の補償はしないことになっていて、注意してください。

冬の交通事故防止運動

12月11日～1月10日

スピードを一刻おとそう

これから降雪や路面凍結で交通事情が悪くなり、交通事故が起きやすくなります。これに加えて年末年始で飲酒の機会が多くなりやってくる飲酒運転の危険性から、交通安全を第一とします。冬の交通事故「ゼロ」をめざして十二月十一日から来年一月十日まで、冬の交通事故防止運動が展開されます。次のことがらを守って事故のない明るい町にしましょう。

臨時市議会から 克雪(東谷)センター 請負契約を議決

東谷地区に建設する克雪管理センターの建設請負契約に伴い、さる十一月二十八日臨時市議会を開きました。上程した議案は、克雪管理センターの本体工事請負契約で、入札業者八社のうち共栄土建(山田町、本田春吉社長)と三千六百四十五万円工事請負契約を締結しようというものです。審議の結果、満場一致で議決されました。

克雪管理センターは、経済企画庁が特別豪雪地帯住民の安全と生活環境維持の向上、地域社会の安定をはかるため建設するものです。市内には、北河原に西谷地区開発センターが完成しており、塩谷地区には現在塩谷地区開発センターを大野原に建設中で、今回契約締結が決った東谷地区に克雪管理センターが完成すれば、市民会館の建設と合せて各四地区に施設が完備することになります。克雪管理センターは、栃尾市大

工業統計調査を実施

調査員が伺います

現在製造業の調査員が各事業所を訪問し、工業統計調査を実施します。調査員は、工業統計調査員として登録されたものです。調査員は、工業統計調査員として登録されたものです。調査員は、工業統計調査員として登録されたものです。

人事異動

十二月一日付

(企画調査課) 兼市民会館準備室長 藤本平太郎 (企画調査課長) 主事 原 修 (教育委員会) 技術課 渡辺 賢 (ガス水道課) (教育委員会) 主事 木間 康平 (産業課)

冬期医薬品を無償配布

今年 はじめて、来年から継続実施

田代など7部落323世帯に

市は、このほど医療機関から離れている七部落三百二十三世帯に風邪薬など九種類の医薬品を無料配布しました。配布した部落は、田代、比礼、軽井沢、上米伝、松尾、寒沢、栗山沢で、この部落は最寄りの医療機関まで歩いて一時間三十分以上かかり、そのうえ積雪の多い地域だけに病人が出ると大変苦労する地域です。このため、これらの地域のかたからは特に健康管理に注意してもらうために、県の補助を受けて、ことしはじめて実施したものです。この補助は、積雪が一・五メートル以上になり、積雪期間が九十日以上あって最寄りの医療機関まで徒歩で一時間三十分以上かかる地域が該当することになっています。配布医薬品は、感冒剤、鎮痛剤、胃腸薬、雑菌消毒薬などの家庭常備薬九種類。一世帯当たり九百円相当で、このうち半額を県から補助を受けました。市は、これらの地域に、毎冬、医薬品の無料配布をする予定です。



配布した感冒剤など九種類の医薬品

- ### お年寄りは定期的に検診を...
- アラブ産油国の石油生産制限に伴う石油供給の削減で、エネルギーから日用品に至るまで不足ぎみになってきました。
 - みんなが協力して、節約し、次のようにエネルギーを大切に使いましょう。
 - ◎できるかぎり自動車の利用はやめましょう。
 - ◎人のいない部屋の暖房はやめ、石油ストーブなどはこまめにつけたり消したりしましょう。
- ### エネルギーを大切に使いましょう
- ◎視聴しないときのテレビはスイッチを切りましょう。
 - ◎冷蔵庫の開閉は短時間にしましょう。
 - ◎電気毛布のダイヤルは適温にしましょう。
- ### 油気ン
- ◎ハンカチや化せん類などのアイロン掛けには余熱を利用しましょう。
 - ◎すき間の防止やカーテンを吊るなど保温の工夫をしましょう。
 - ◎街路灯、門軒灯のつけっ放しはやめましょう。



老人医療費請求書を大切に

一カ月一枚で足りるので

老人医療費無料化の制度が実施されてから一月で一年になります。この制度が軌道に乗ってきたというのに、わずかのことがめんどろのか手続きなどに複雑な面が伺われます。次の点に十分注意して正しく取り扱ひましょう。

- 一、請求書は現金と同じ役割をするものですから大切に保管してください。請求書は、一カ月一枚で足りるから医療機関に預けっぱなしはやめましょう。
- 二、請求書の交付を受けるときは老人医療費無料化の制度が実施されていることを確認してください。
- 三、保険が変わったときは直ちに届け出てください。

中国在住の方に 帰国旅費を支給

日中国交正常化に伴い中国からの一時帰国(墓参、親族訪問など)の目的で一時期帰国を希望される方に、帰国旅費を負担する制度ができました。

中国に親族や知り合いの方がおられましたら知らせてください。くわしいことは福祉事務所へ問い合わせください。

郵便貯金通帳の盗難にご注意

盗まれたらすぐ郵便局へお知らせ

通帳と印章は別々に保管しましょう

|| 栃尾郵便局 ||

16台ハシゴ消防車 ビル火災に備え配置



16メートル(4階)まで伸びます

さる十一月二十四日、消防署へ初のハシゴ車がはいりました。ハシゴ車の購入は、市内に鉄筋コンクリート三階以上の建物が増えてきたことから話を進めてきたが、三階以上の建物が昨年末で百十九棟あり、いままでの消防車では、中高層ビルに火災が発生したときにはお手上の状態。ハシゴ付消防ポンプ自動車は、

蕪沢二六郎さん に厚生大臣表彰



蕪沢二六郎(泉)さんは、戦傷

病者戦没者等援護業務の功労者として、このほど厚生大臣表彰を受けました。蕪沢さんは昭和二十六年、東谷村傷痍軍人会長となり、二年後に新潟県傷痍軍人会理事、昭和四十四年から、新潟県傷痍者援護相談員として活躍しています。また昭和四十七年から市の民生委員もつとめています。今回の表彰は、新潟県で二人、全国で六十二人。戦傷病者援護関係では蕪沢さんが県内で一人。

とちおと人物(物語)

43

能筆家の誉 れ高かった 瑛眉和尚

瑛眉和尚は幕末から明治初葉にかけての人で、栃尾の生んだ能筆の家は西川屋といひ、明治時代は今の信用金庫の一面にありましたが、徳川時代の絵には浜屋小路の入口右角にあり、五人組の長を役めておりました。明治二年の秋葉山御興奉加帳によれば金二分(五十銭)を寄附しており、過去帳の戒名も居士、大姉級であり、相当の家柄と思われまふ。



常安寺(谷内)にある瑛眉和尚揮毫の山号「清滝山」の懸額

瑛眉は、新潟市宗現寺十八世靈源活潑和尚の徒弟となつて僧侶としての第一歩を踏み出し、その後京阪地方で修業を積んだようです。初めて一ヶ寺の住職となつたのは信光寺という寺で、当時の模様を生家へ送つた手紙から知ることが出来ます。「信光寺という寺へ晋山したから親類衆へ伝えて欲しい。寺は小さいが、山林が八丁余もあり、開山様へ竜宮から献上したと伝えられる水も湧いている。檀家は六十軒軒だが田地もある。来春は披露を致したい。」と喜び

の情を伝えていた。その後大阪府河内郡四條町大字竜門の竜光寺の住職となりました。京都の宇治にある黄檗山万福寺は黄檗宗の大本山で、代々日本第一の書家が住職となる習わしでありました。瑛眉がこの万福寺の住職となるよう要請されましたが、万福寺は禅宗ではあるが黄檗宗であり、瑛眉は禅僧であるが曹洞宗の僧侶のため断りました。その

保科家に瑛眉の遺品が何点が保存されています。弘化二年(一八四五年)の千字文一帖。雨階幽草合の軸。幅風蓬落花深。手紙四道。これらのすべてが線は伸びやかで清々しく、大らかで品位高い、結体厳しく格調高いものであります。四通の手紙のうち二通は西川重助、西川十助宛で、共に信光寺惟範と自分の名前を認めています。他の二通は西川奥左工門、保科奥左工門宛のもので、差出人は単に竜光と記されています。重助と十助は同一人であり、西川は屋号、保科は性であります。何の屈託もなく無差別に使っています。手紙を繰んで見ると、新潟の宗現寺の宗命様(新任住職)が見えられたとか、常安寺の仙翁和尚が尋ねてきたとか、一之貝の人が金尾羅参りの途次立寄つたというような内容ですが、これから推察すると上方へ上つた沢山の越後人が厄介になつていたようです。市内にある遺品は、常安寺大間の柱掛、碧水丹山設長生之書の一聯、紅輪白月献無尽之燈、常安寺の山号「清滝山」の懸額一面であります。(栃尾市教育委員長 那須正丘)

東谷地区 婦人会研修会 派手な冠婚葬祭の改善を

東谷地区婦人会(馬場キノ会長)では、冠婚葬祭の改善についての研修会を十一月二十三日、東谷中学校を会場に実施しました。

これは、冠婚葬祭にかかる費用が年々増加して、家計に与える影響も少なくないので、これを地域ぐるみで改善していきたいという目的で行なわれたものです。

結婚式は会費制に

結婚式も年々はでになつていく



華美になった服装。考えたいものです

成人式の時期を、単に服装に金がかかるから、という理由だけで夏に切りかえたらどうか?という意見があります。果して万事をれでうまくゆくでしょうか。なるほど、夏にしたら服装には金が割り合いかからなくなるかもしれないが、それ以外の出費や問題点も考えられるし、成人の意義という観点から総合的に検討した場合、現時点においては必ずしも夏が適当だと確信をもっていない

虚礼の廃止を

傾向にあり、お互い苦慮されているようなので、会費制(約三千円)にし、引き出物も付けないようにしたらどうか。会場も、センターとか市民会館を利用するなど簡素化の方向を打ち出しました。

成人式はお盆に

年をおうことに派手になる服装を、成人式の四月実施から八月実施にすることによって改善したい。これについては公民館から、服装の自粛については公民館でもPRをするが、なんとも本人、父兄の自覚が大切だといふ発言が

考えたい成人式の服装

きることではできません。市としても、この問題について数年来、公民館運営審議会などと検討を加えておられますが、今の段階では明年度から切り替えるという結論にいたっておりません。今後みなさんの意見を十分におきかせたいとき、諸条件の変化に対応して善処してゆきたいと思っておりますので、よい意見をおきかせください。そこで、服装に金がかかる、かからない、一つに本人の自覚と父兄の意識のありよういかんによるウエイトが非常に大きいと思

じっくり実践活動

これらの活動については、部落によりいろいろな慣習があり、朝夕に解決できるものではないので、こころ話し合われたことを各部落にもちかえり、部落の役員と協議をかされた。そして、ある程度の基本線を出して、東谷地区だけでなく各地区にも関係団体を通し呼びかけるなどし、しっかりと生活改善を推進してゆきたい。また、公民館からも協力していただきたい、など、活発な意見交換がありました。

市民書きぞめ展

作品募集

- (1) 第一 小学生
 - (2) 第二 中学生
 - (3) 第三 高校生
 - (4) 第四 一般
- 作品募集
- (1) 字句書体は自由
 - (2) 一人一点
 - (3) 公民館で用意した出品カードをつけ
 - (4) 出品目録を添える
 - (5) 作品はお返ししません。

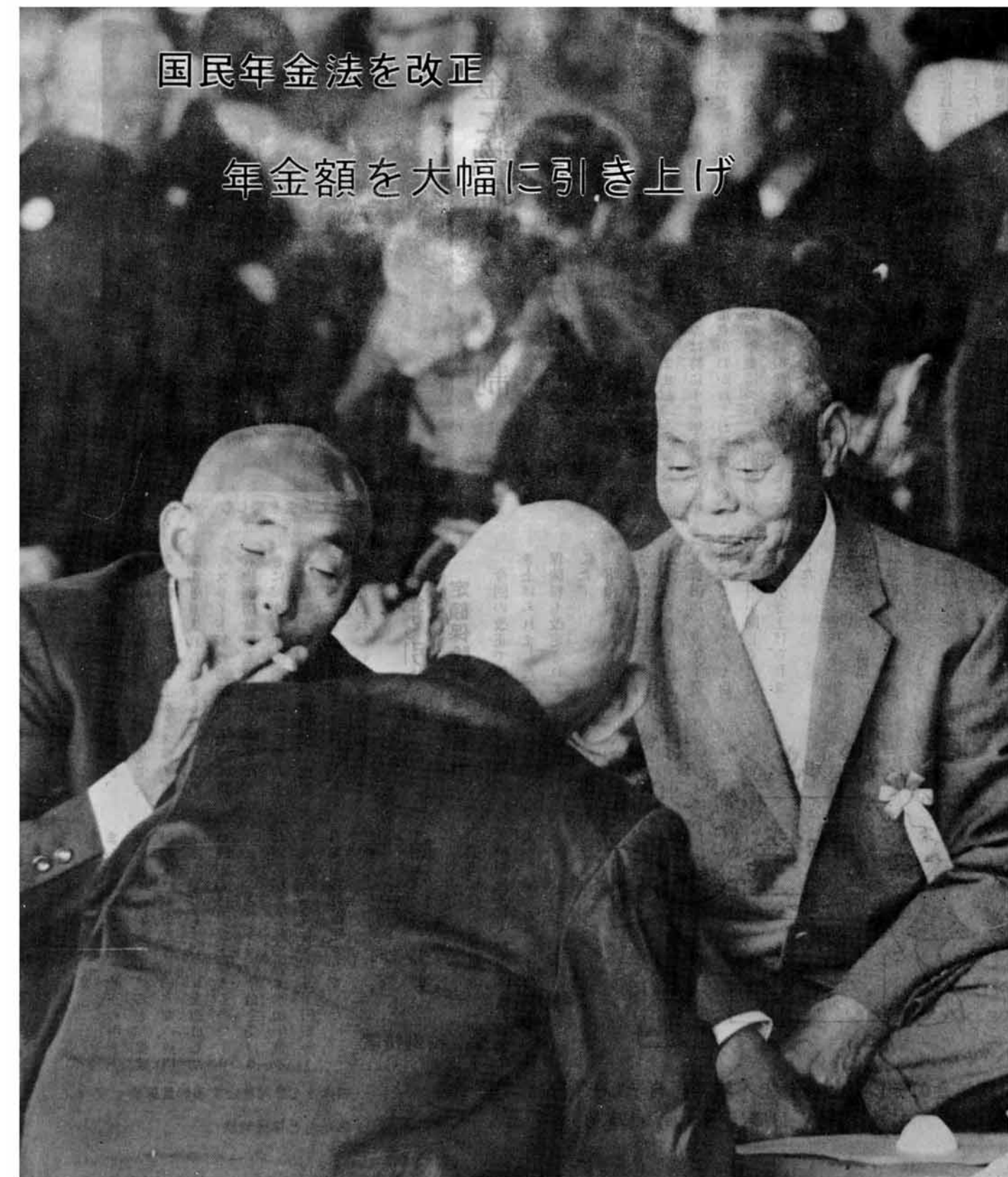
受付期間 昭和四十九年一月七日から二月二十一日まで。
応募先 栃尾市公民館。
展示 金賞以上の作品を二月十六日から二月二十一日まで。

新春文芸作品を募集

題材 題は自由 新春文芸作品としてふさわしいもの
詩と各種の詩
短歌・川柳 点数は各
三句以内 用紙は官製
詩は原稿用紙 締切りは昭和49年1月31日 本町6番
栃尾市公民館内 新春文芸係

国民年金法を改正

年金額を大幅に引き上げ



福祉年金も

大幅に引き上げ

10月
1日から

無提出制年金

福祉年金は、国民年金ができた当時、すでに高齢のため拠出年金に加入できなかった人、加入しても一定の期間保険料を納める前に老齢、障害、夫の死亡などの事態にあった人、または制度が発足した当時すでにこのような状態になっていた人に支給される年金です。この年金額も今回の改正で十月一日から引き上げられました。

67~69歳 老齢特別給付金を支給

国民年金の発足当時、十年年金に任意加入した人についてはすでに



2級障害者にも障害福祉年金

障害福祉年金は、いままで一級の障害者に限られていましたが、今回の改正で支給対象が拡大され、2級障害の人にも支給されることになりました。

支給される年金の額は老齢福祉年金(月額5千円)と同額ですが実施の時期は「政令で定める日」となっており現在まだ未定です。

10年年金問答

載きたいのは、このように減額された老令年金を一度うけますと、六十五歳になっても、その額には戻らず、一生この額のままとするという事です。結論を申しあげますと、あなたの健康、家庭の事情が許すなら、できるだけ減額された年金をうけないで、六十五歳からの本来の年金をうけられるか、もう三ヶ月待つてもう一段高い年金を請求された方が将来お得のように思われます。

私は、来年の二月で六十三歳になる十年年金の該当者です。国民年金から年金をうけるのは、六十五歳前でも、うけられると聞きました。しかしその場合、受ける年金が減額されるということも聞いています。

このことについて、もう少し詳しく教えてください。

あなたが、六十五歳になつてうける年金額は、今回の改正で十五万円になりますが、六十五歳前にうけるとは、つぎの率をかいた額に減額されます。あなたの場合現在は六十二歳ですから、繰り上げ請求をすれば、六十二歳からの年金が請求の翌月からうけられるわけです。しかし、来年二月を待つて、六十三歳からの年金を請求すれば、もう一段高い年金がうけられることとなります。

繰り上げと繰り下げの年金額

	支給開始希望年齢	支給率	年金額15万円とした場合
繰り上げ	60歳~61歳未満	58%	87,000円
	61歳~62歳未満	65%	97,500円
	62歳~63歳未満	72%	108,000円
	63歳~64歳未満	80%	120,000円
繰り下げ	64歳~65歳未満	89%	133,500円
	66歳~67歳未満	112%	168,000円
	67歳~68歳未満	126%	189,000円
	68歳~69歳未満	143%	214,500円
	69歳~70歳未満	164%	246,000円
	70歳	188%	282,000円

国民年金は原則として、六十五歳で年金を受けますが、六十歳から六十五歳までの間に請求できる繰り上げの方法と、六十五歳以上の年齢になつてから請求する繰り下げの方法があります。

1/12 積立金はこのように使われています

1/26 保健施設及び福祉施設のご利用を

1/19 国民年金の第一線で働く人々

—国民年金委員や納付組織の紹介—

