

# 広報とちお 48.10

No.202

編集と発行 新潟県栃尾市役所

電話(02585) 2-2151

とちお 第202号昭和48年10月10日発行 毎月10日1回発行  
(定価1部8円) 昭和32年2月20日 第3種郵便物認可

とちお 48・10・10発行 (第三種郵便物認可) お知らせ (8)

広くていいね!!

## 初の歩行者天国

市、交通安全協会、栃尾警察署は、秋の交通安全期間中の九月二十三日、滝の下町の一部を含む谷内通りに沿道関係者の協力を得て「歩行者天国」を実施しました。いっさいの車を締め出して、らく書き、卓球、囲碁将棋などを道路で自由に行ない、約四千人の子ども大人が午後三時から八時までの間、いろいろな趣向で楽しんでました。



## おもな内容

- 成長した勤労青少年ホーム……………2・3
- 九月定例市議会結果……………4・5
- 税金が安くなる青色申告……………6
- 交通災害共済、今でも加入できます……………6
- とちおと人物(清水弥右工門)……………6
- 公民館のページ……………7
- お知らせ(郵便貯金を大切に)……………8

## 郵便貯金 十年間利用 しない国のもものに もう一度通帳の確認を

十億三千九百万円……これは郵便貯金が十年間置きざりにされ、昨年国の金になった額です。

郵便貯金は、十年間預け入れや払い戻しの利用がないと地方貯金局から預金者に通知します。その後二ヶ月の間に利用がなかったり、通帳を郵便局へ提出しないときは、その貯金の権利がなくなり、国庫にはいることになっています。

昨年、県下の郵便貯金で国庫にはいった金額は一千六十五万円で、これは、千円たらずの貯金が放置され、何件も加わった結果がこのような大きな金額になったのもです。

海上保安大学校  
海上保安学校

## 学生を募集

試験 第一次試験 11月1日、2日(海上保安学校)  
第二次試験 11月7日又は8日

受験資格  
海上保安学校学生 昭和二十五年四月二日以降に生れた男子で高校卒。来卒業見込みも含む。  
又は同等の学歴者。  
海上保安大学学生 昭和二十八年四月二日以降に生れた男子。以て海上保安学校学生と同じ。

試験地  
金沢市および新潟市ほか全国二十カ所  
受験手数料 無料  
受付期間 十月三十一日まで。

## 公給領収証を 受けとりましょう

身分 入学と同時に国家公務員となり、在学中は給与月額四万六千円程度を支給。  
くわしいことは、新潟市万代二丁目二番一号第九管区海上保安本部へ二十五円切手をはった返信用封筒を同封して照会ください。  
千九五〇密〇二五二(四四)四一五一番

あなたが料理店や旅館、飲食店、バーなどで飲食・宿泊した場合は料理飲食等消費税を含めて支払ってもらっています。公給領収証は、あなたが税金を納めたしるしです。ぜひ受けとりください。

## 人権 配慮 行政 心配

### 合同相談を実施

とき… 10月24日 午10時～3時  
ところ… 栃尾市役所第1会議室

## 10月は……

### 全国電波障害一掃月間

近所に大きな建物ができたり、テレビの映りが悪くなったり、市民無線、アマチュア無線、ラジオ、オーディオ、ネオンなどから出る電波が、放送局へ干渉を及ぼすおそれがある。このため、全国で電波障害防止の一掃月間を実施する。この機会に、近所の方へ電波障害防止の相談を依頼する。相談は、(新潟県電波障害防止協議会)

## 社会保険街頭相談

とき… 10月22日 午10時～午3時  
ところ… 栃尾 雑物互恵協同組合

相談内容… 健康保険・日雇労働者健康保険・厚生年金保険・国民年金等の社会保険に関する諸事項

## 栃尾市史(上巻)

### …執筆研究報告会…

とき… 10月28日(日曜日) 午11時～午後4時30分  
ところ… 栃尾市役所第1会議室

(8月末日現在)	
世帯数	7,704
男	16,353
女	17,484
計	33,837

## 今月の税金

- ▷市県民税
- ▷国民健康保険税

納期 10月31日

電気サービスの旬間 11月5日～11月14日  
東北電力では、昭和四十八年下期サービス高揚旬間の行事として防犯灯の寄贈、一人暮らしの老人家庭の訪問などを計画し、一般家庭の電気についての相談も受けます。



### ロータリークラブが 栃小へ車椅子贈る

栃尾ロータリークラブ(今井一策会長)は、このほど栃尾小学校へ車椅子一台(写真)を贈りました。これは同校に足の不自由な児童がいるために贈られたもので、児童と学校側はこの厚意に深く感謝していました。

### ありがとう 交通遺児に愛の募金

市交通安全協議会は、交通事故で両親を失った子供達が少しでも健やかに育ってほしいと願って、さる九月二十三日の歩行者天国に集った方々から、交通遺児に愛の手を」と募金を行いました。募金箱の中には千円、五百円が入れ



### 消防職員を募集

11月10日締切り

採用予定人員 若干名  
受検資格 栃尾市に住所のある日本国籍を有する者で、昭和二十四年四月二日以降に生れ、高等学校を卒業した男子(昭和四十九年三月卒業見込みの者を含む)受験の手続き 市役所企画調査課にある受験申し込み用紙に次の書類を添えて申し込んで下さい。  
①写真 三ヵ月以内に撮影した上半身脱帽名刺判の履歴書(日本標準規格用紙)③保健所発行の健康診断書④卒業(見込)証明書⑤成績証明書  
受付期間 昭和四十八年十月二十日(土)から十一月十日(土)まで(土曜日は正午まで)  
その他 不明の点は市役所企画調査課第二局二一五(番内線二〇九番)まで問い合わせ下さい。

### 3年生になった 勤労青少年ホーム

### 勤労青少年のオアシス

# 大きく成長しました

## —あなたもぜひ来館を—

勤労者のオアシス、勤労青少年ホームは、昭和四十五年五月開館して以来三年五ヵ月が過ぎました。開館と同時に料理教室、茶道教室、生け花教室などの講座を開設し、利用者も増して本格的な軌道に乗り大きく成長しました。若者が自由に利用できる館「勤労青少年ホーム」へ友達を誘ってぜひ来館を……。



利用者が思い思いの飲み物を作って楽しむ喫茶コーナー

市内には、十五歳から二十五歳までの青少年が約四千人いると推定され、このうち約七百人の青少年がホーム利用者として登録されています。織物の町をものがたるように女子の登録者がこの七割を占めています。

利用者数も、開館時の八千二百二十八人に對し一万一千七百五十八人と年々利用者もふえ、文字どおり青少年の憩いのオアシスとして利用されています。

勤労青少年ホームは、利用者登録をすれば青少年のだれもが気軽に利用できる施設で、テレビ、ステレオ鑑賞、卓球などがいつでもできます。

開館と同時に教養講座として開講した料理、生け花、茶道の各講座はお



恵まれた大自然の中でキャンプ活動

### 多彩な 行事で 若さを発散

## 利用者が企画

ホーム利用者は、自主的に卓球、美術、フォーク、ハイセンスクラブをつくりそれぞれ活動を進めています。

卓球クラブは、余暇を利用して練習した成果を市内の大会や県内の勤労青少年ホームの交歓大会で腕だめしをしています。

美術クラブは、気長に少しずつ仕上げてきた作品を市内の美術展、県美術展に出して観賞してもらっています。そして、県美術展では毎回入選、県知事賞を獲得するレベルを誇っています。



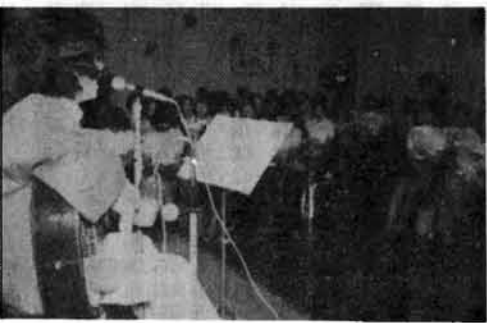
きざみ方でおいしく見えますよ!



そえをもっと大担に……生け花講座



茶せんはこのように……花道教室



楽しく歌いましょう……フォーククラブ

催事業の主役を努め、企画などにアイデアを出し合い、いつもハイセンスを売りものにしていきます。ホームは若さをモットーにして繊維まつりに山車や櫛みこしをくりだして参加したり、老人ホームがけて作り力を入れています。

を慰問して郷土民謡を披露したり歌をうたったりして喜んでもらっている一方、ホーム独自のハイキング、海水浴、お茶の野だて、フォークソング、ダンスパーティー他市のホームと野外交歓会を催して若さを発散させています。

ガスレンジから包丁まで学習に必要なあらゆる施設があり、この課程は材料だけ整えれば手軽にできます。

### あなたのための講座 器材は全部あります

#### 料理講座

洋食、和食、中華料理のまで幅広く教えています。普通課程、研究課程があり、普通課程の六ヵ

学習は、三人の先生で昼と夜の部に分け、普通課程は毎週二回、研究課程は毎週一回講座を開いています。

このほかに社交ダンス、民謡の講座があり、それぞれ楽しい余暇をすごすことができます。

#### 茶道教室

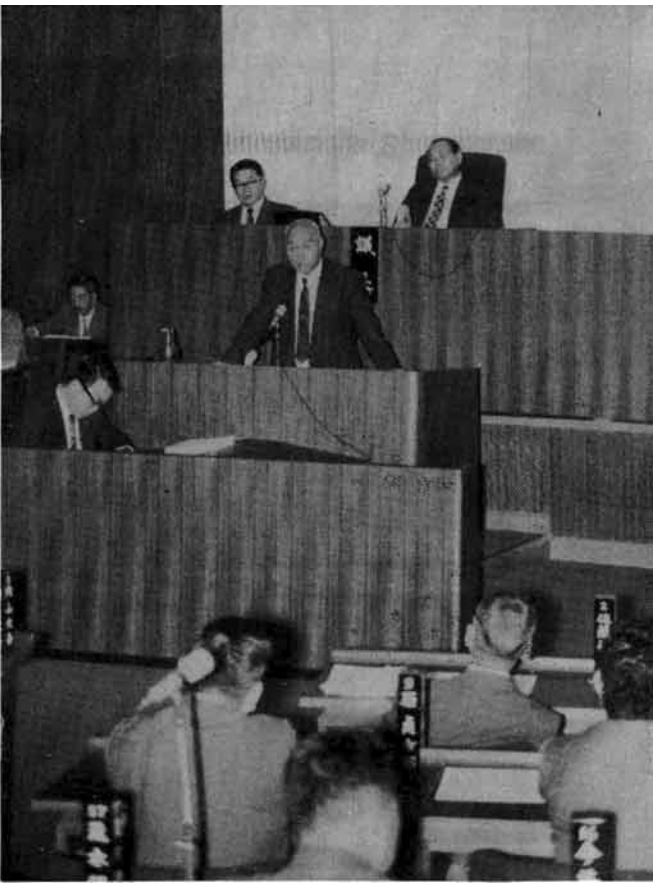
宗偏流と裏千家を教えています。茶道は、両方とも毎月一回の学習です。もちろん茶器も十分備えてあります。

このほかに社交ダンス、民謡の講座があり、それぞれ楽しい余暇をすごすことができます。

### ホームの開館時間

曜日	開館時間
日	午前8時30分～午後5時
月	午後1時～午後9時
火	午後1時～午後9時
水	休館
木	午後1時～午後9時
金	午後1時～午後9時
土	午前8時30分～午後5時

おもて、ホームに備えられている備品が毎日フルに利用されています。各講座は、受講期間を六ヵ月として費用は自分で使う材料費だけというので人気がよいようです。



議員の質問に市長は考えを述べる。

# 舗装・改良をなお促進

## ―養蚕振興にも援助―

今回、補正した土木費は三千六百三十二万円。このうち道路新設改良費は千七百九十六万円です。これは、今年度の当初予算でみながった道路改良、舗装などを追加して行なうことになったため補正したものです。この補正予算で行なわれる工事地域は次のとおりです。

- 道路改良 水沢、沖布、土ヶ谷、赤谷、上來伝、宮沢、泉、下米伝、西中野侯本所、軽井沢、鴨ヶ島、天平地内舗装新設工事
- 森上、上來伝、九川、熊袋、半蔵金、大野町、栗山沢、小貫、松尾、栃堀、山口、入塩川、北荷頃
- 民生費のうち支出の大半は老人福祉費です。
- あらたに六十五歳から六十九歳までの一人暮らしの老人の医療費を無料にしたことなどに伴い支出がふえるため千六百八十六万円を

# 九千六百八十一万円を補正

## 予算総額二十一億円に

9月市議会から

九月定例市議会は、さる九月十八日から二十一日まで開かれ、道路改良、舗装新設工事費、老人医療費扶助、養蚕振興補助金などを補正したほか、父子家庭に対して見舞金を給

付する条例を決め、昭和四十七年度公営企業会計決算を認定しました。また、任期が切れる教育委員を再任、公平委員を再選して閉会しました。

### 補正予算の主な使い道

今回一般会計に九千六百八十一万円を補正した結果、今年度予算の総額は二十一億四千二百五十七万円になりました。

補正予算のおもなものは、土木費、民生費、農林水産業費です。中でも土木費は補正額の三七%を占める三千六百三十二万円、国・

場整備事業費補助金です。補正予算の収入は、国から交付される地方交付税五千四百七十四万円(五六・五%)、国庫支出金千九百四十五万円(二〇・一%)、県支出金千二百四十九万円(二・九%)などがおもな財源です。

- 支出の主なものとはつきのとおりです。
- 議会費 二十六万円
- ▽議員海外行政視察研修旅費 二十六万円
- 総務費 千五百七十七万円
- ▽職員退職手当 千四十三万円 (既決十万円)
- ▽固定資産税電算委託料 八十九万円
- 民生費 千七百五十四万円
- ▽老人医療費扶助 千六百四十六万円 (既決三千三百五十一万円)
- 衛生費 六百四十八万円
- ▽乳児医療費などの扶助費 八十一万円
- ▽火葬炉、台車など修理費 二百七十七万円
- ▽ゴミ焼却炉投入口修理費 二百二十万円
- ▽冬期焼却灰置場舗装工事など 八十九万円

### 二輪車の事故がふえています

特に右折のときの合図は早め後に、安全確認は忘れずに

## 四十七年度 企業会計の決算を認定

上水道二、二五四万円  
ガス 六八〇万円  
が黒字

任し議会の同意を求めた結果満場一致の同意を得ました。両氏とも四年の任期です。

### 請願と陳情

農林水産業費 千六百六十五万円  
▽養蚕主産地集団営農推進事業費補助など 千五百一十一万円  
▽人面、平中野侯は場整備事業などの補助金 三百七十九万円  
土木費 三千六百三十二万円  
▽公共県事業地元負担金 八百万円  
▽市道新設、改良費 千七百九十六万円

▽除雪機械(グレーダ)購入費 六十十万円  
消防費 七十四万円  
▽赤谷消防器具置場移築など 五十九万円  
教育費 三百六十二万円  
▽仮称栃尾北小建設用地側溝整備工事費 二百万円  
▽西谷小、荷頃小飲用水源工事費 八十九万円

### !!県下の市で初めて!!

#### 父子家庭見舞金制度

#### 義務教育終了まで五千元

母子家庭は母子年金などが支給されていますが、市では、今度父子家庭に見舞金を贈り、少しでも児童の成長に役立てようと児童一人年額五千元を支給することにしました。支給の対象は、市内に住所を有



県内の市ではじめての父子手当、市内で現在19世帯24人が該当しています

上水道事業 四十七年度の上水道事業の営業状態は、収益的収入が八千六百八十七万円、支出が六千四百三十三万円、純利益二千二百五十四万円でした。これで、当年度未処分利益剰余金は八千三百二十七万円になりました。

また、資本的収入は百二十四万円、支出が四千二百四十二万円でした。ここで生じた不足額三千八百九十九万円は、留保資金千七十万円、減債積立金八百三十八万円、建設改良積立金千九百八十一万円であってました。

採択されたもの  
▽市道島田区内線改修工事に関する請願||島田区長  
▽三十刈橋架替えに関する請願||菅畑区長  
▽東が丘道路舗装に関する請願||平区長  
▽東が丘団地に消防用水溜池の増設に関する請願||平区長  
▽市道新設促進に関する請願||旭町区長  
▽栃尾市農業協同組合西谷事業所事務所建築費助成に関する請願||栃尾市農協組合長理事  
▽塩谷川の水質汚濁に関する陳情  
||下塩区長  
▽市道吹谷・田之口線(区内線)の舗装に関する陳情  
||吹谷区長  
継続審査となったもの  
▽都市計画路線の一部変更に関する請願||小貫区長  
▽小貫地内向山地区宅地開発に関する陳情||小貫区長  
不採択となったもの  
▽東谷中学校校舎に関する請願||東谷中学校校舎新築推進委員会  
▽市道吹谷・泉線(区内線)の改修に関する陳情||吹谷区長

### 教育委員に

#### 加藤氏を再任

教育委員の加藤鉄司氏は、十月一日任期切れになるので、渡辺市長は加藤氏を再び任命することにし、二十六日の本会議で満場一致の同意を得ました。加藤さんは四

### 公平委員も

#### 佐藤 両氏を再任

公平委員の佐藤長一氏と佐藤安兵衛氏は九月三十日で任期切れになるため、市長は、両氏を再び選

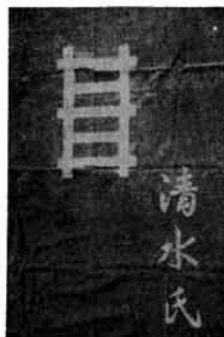
所得税の青色申告をする  
と、していない人に比べて  
税金が安くなることを知っ  
ていますか。では例を上げ  
て説明しましょう。  
四十八年分の所得金額が  
二百万円未満で専業主婦が  
八十四万円(おくとさんと長  
男)、年末の売却金五十万  
円、棚卸資産百二十万円、  
扶養親族は子ども二人の商  
店の場合、青色申告をする  
と所得税は約七万六千円も  
安くなります。

### あなたは損をしていませんか 税金が安くなる青色申告

ますので、それらを合せる  
と青色申告をしていない人  
の税金は約二十二万六千円  
、青色申告をしている人の税  
金は約七万七千円となり、  
十四万九千円も安くなりま  
す。  
新しく青色申告をしよう  
とする人は、その年の三月  
十五日までに「青色申告承  
認申請書」を長岡事務所(長  
岡市南町)へ提出すれば  
できます。  
帳簿のつけ方や決算のし  
方などでわからないことは  
気軽に税務署へ相談下さい。

### 独力で大布橋永久 掛替に努めた 清水弥右工門

清水弥右工門は、文化二年(一  
六八年前)大野村の高橋弥右工門  
の二男としてこの声をあげ、長  
じて栃尾町清水弥右工門の養子  
となり、やがて家督を継いで六代  
目清水弥右工門と改め性来の  
聡明と愛郷の精神を発揮して郷土  
のために尽力しました。



清水氏に贈られた五間梯子

清水家(現当主は、荷頃小学校  
長清水正道氏)の祖は、大阪の住  
人で秀吉の家臣でありましたが、  
元禄年間長岡に移住し、牧野藩の  
御蔵御用米取扱となり、文化六年  
(一六四年前)四代目の清水弥右  
工門が栃尾町七日町に引越しまし  
た。代々長岡藩の御米取扱役を  
勤め、「十一人扶持」(年四十俵)  
を給されていた家柄です。  
大布橋は、栃尾町の頃から郷  
中交通の重要な橋でありましたが、  
洪水のため、いくたびか流されて  
きました。そのために、牛や馬が  
漸く通れるような仮橋の期間が永  
く続き、大変不便をいたしました。  
これは、この大布橋の掛替や修  
繕をする際は、その総経費の「三  
十俵を受けることになりました。  
そこで、弥右工門はこの扶持米を  
五カ年積みたてて合計二百五十俵  
をもって「備米」とし「倉」を建  
てて、これを保管し凶作に準備し  
ました。この倉を「備倉」(そな  
えぐら)といい、ここに通ずる橋  
が「備橋」であります。  
弥右工門は計画の六年目から五  
十俵の扶持米を金にかえて積立金  
とし、この金で大布橋の掛替を永  
久に引受けたいと藩に願ひ出て、  
これが許可されました。  
弘化四年四月「五カ年間の上納  
金継続の儀」は奇特のことと賞詞  
をうけ、町老、検断格上座を申し  
渡され、長岡藩陣中の「相印」、  
「五間梯子」を永久使用の書付を  
拝領しました。以後はこの五間梯  
子の旗差物を大布橋工事の現場に  
立て、どんな身分の高い武士の通  
行中でも工事を中止しないで続け  
ることができました。嘉永四年の  
掛替明細によれば、入夫四千七百  
六十五人、工費五百八両であり、  
その後も橋の流失は相次ぎ、ばく  
大な費用を清水家は負担し明治五  
年までに及びました。藩財政に寄  
与し、郷内民生の安定に生涯をかけ  
た弥右工門は文久元年、享年五十  
六才で没しました。  
(市史編集室長 山内 貞次)

### とちおと人物(物語) ④

とちおと人物(物語) ④  
分の二」を栃尾組が負担し、残り  
の「三分の一」は栃尾町が負担す  
る定めとなっていましたので、打  
ち続く洪水や凶作による郷民の生  
活の苦しさに加えてこの橋の負担  
は容易なものでなく、なかなか掛  
替工事が取り運ばなかつたのであ  
ります。  
六代目を継いだ清水弥右工門は、  
この郷中の人々の難儀を見るに忍  
びず、日夜この永久的解決の方法  
を真剣に考えつづけていました。  
たまたま長岡藩は財政極めて逼迫  
のため藩主直筆の書状をもって多  
額の藩御用金の申し付けがあった  
ので早速これを引き受けました。  
そしてこの御用金の外に進んで「  
才覚金」として天保十五年から  
弘化四年までの五カ年間毎年百兩  
宛の上納を願出しました。  
この功によって、いままだ扶持  
米四十俵が拾俵増加されて毎年五



### 私たちと読書(1)

### さあ、読書を楽しもう

めまぐるしくつり変わる時代の流れのなかに  
あるとき、私たちは、ともすると自らをうしない  
ただ機械的に動くことが多いようになりま  
す。  
このようなときにこそ、私たちは、おちついて  
本を読み、深く考える  
機会をもつことがたい  
せつなのではないでし  
ょうか。

### 小さな時間を大切に

さわやかな秋とともに、読書には最適のシー  
ズとなりました。読書は、日常生活の忙しさから  
忘れられがちですが、ちよつとした暇に本を目に  
するだけで興味もわいてきます。秋の夜長を読書  
にあててみませんか。

### 読書は心の糧

ここでいう読書とは  
なにもむずかしい本を  
読むということではあ  
りません。その人にあ  
った本を手にし、心の  
糧としたらということ  
なのです。  
たとえば、この一週  
間のうちに、心を打つ  
本を読んだあなたと、  
ぼんやり時をおくった  
あなたと、どんな違い  
があるでしょうか。  
今すぐにはその答えが

### 「公民館の本」

わたしは、学校だけじゃない本  
がいろいろあるので、はじめての  
ときは、おどろいてしまいました  
わたしはとくに公  
民かんを利用して  
るのは、読書です。  
学校よりも本が少  
ないですけど、た  
めになる本がいっぱいあります。  
それに、学校では、図書室の休  
みがあり、本を返す日にちまでに  
読みきれないことがあります。



### 栃尾市美術展 開催要項

主催 栃尾市教育委員会  
開催期間 十一月二十三日から  
十一月二十五日(三日間)  
午前九時から午後四時まで  
会場 栃尾市公民館二階  
出品資格 栃尾市内住居者および  
栃尾市内に勤務している者(中  
学生、高校生、一般、ただし書  
道は、高校生以上とする)  
出品規定 (イ)できるだけ未発表の  
ものとし、一部門  
二点以内とする  
(ロ)作品規定  
第一部門 日本画  
第二部門 洋画  
第三部門 書道  
(ハ)出品予約をしな  
い方は、当日出品  
されても展示でき  
ません。  
出品予約 出品希  
望者は、十一月十六日までに公  
民館に予約する。予約申込書は  
公民館に用意してあります。  
入 十一月十九日、午後四  
時までに公民館へ搬入する。  
出 十一月二十五日から、  
二十七日まで。午前八時三十分  
から午後四時公民館で。  
その他 事務局は、栃尾市公民館  
内社会教育課(市展係)  
電話二〇二〇番