

# とちお

## 47.11

No.191

編集と発行 新潟県栃尾市役所 電話(02585)2-2151

とちお第191号昭和47年11月10日発行 毎月10日1回発行(定価1部4円)昭和32年2月20日第3種郵便物認可

### 一〇億円の年末融資保証

#### 受け付けは12月20日まで

新潟県信用保証協会では、県内中小企業者の年末金融の円滑化をはかるため目標額一〇億円の年末融資保証を行なっています。融資保証を希望されるかたは、早めに申し込みを行なってください。

受付期間 昭和四十七年十一月一日から十二月二十日まで。

対象者 県内に店舗、工場または事務所があり、六か月以上事業を営んでいる中小企業者。

資金使途 年末事業資金

保証金額 個人及び法人一五〇〇

とき 十一月十九日午前九時～午後三時  
ところ 栃尾市役所大会議室(四階)

### 栃尾市史調査発表会

講師 ○新潟大学教授 山崎久雄氏

○新潟大学助教授 佐藤誠朗氏

○国学院大学助教授 野村純一氏

内容 ○栃尾郷の一揆 ○栃尾の民俗 ○戦国期の古志長尾氏の支配 ○栃尾郷の近世村落の形成

栃尾市史編集委員会

### 市外電話番号案内が加入者ダイヤル方式に

#### 光電式はかりは届け出が必要

計量法関係政令の一部改正がある

保証料率 五〇万円以下一・二%  
九一割 五〇万円超一・二%  
七割

取扱金融機関 第四銀行、北越銀行、新潟相互銀行、大光相互銀行、栃尾信用金庫の本支店。

### 加入者ダイヤル方式に

わが国が加入者ダイヤル方式になりました。「加入者ダイヤル方式」というのは、お宅の電話から「問い合わせ先の市外局番と二〇四番」をダイヤルすれば直通で案内される方法です。いままでの方法ですと一〇五番をダイヤルして同じ間い合わせ内容を発信局取り扱い者と、相手局取り扱い者の両方に告げなければなりません。このため相当の時間が必要でしたが加入者ダイヤル方式になりますと待つ時間が大幅に短縮になります。ただし、公衆電話、地集電話従来の農集電話)からのお問い合わせは、いままでどおり(一〇五番)です。

### 心配ごと相談

とき 十一月十五、二十四日  
ところ 市役所別館二階  
秘密厳守、気軽にお出ください

り、一般商店などで使用されている光電式はかりが十月一日から検定の計量に使用できるものは検定証明がなければ使用できないことになりました。

しかし、現在使われている光電式はかりについては、経過措置として使用者が新潟県計量検定所(新潟市川岸町三丁目一八番地一)に届け出て届出済証の交付を受け、これをはかりに貼付しておけば、これが検定証明とみなされ使用することが出来ます。

届け出書の用紙は県計量検定所にありますので、光電式はかりを使っているかたはできるだけ早く届け出を行なってください。

### 献血に協力を

採血車、ゆうあい号が十二月六日市役所前で午前十時から午後三時まで採血を行います。

### “泳ぐ宝石”の錦鯉品評会

さる十月二十四日、第十二回全国農業祭に参加する県錦鯉品評会地区予選の栃尾市錦鯉品評会が、栃尾市農協錦鯉センターで行なわれました。錦鯉愛好者が年々増えていることと減反政策も加勢してか、養鯉者も多くなつてきています。このため、回を重ねるごとに、逸品が出され、小千谷市、山古志

村につく主産地の位置を占めました。出品数は、昨年をやや下回ったものの各地区予選で厳選された、二六五点が出品され、一尾数万円から数百万円もしようというものが見物人の前でゆうゆうと泳いでいました。まさに、「泳ぐ宝石」。総合優勝は、小林富次(中子)の昭和三色が獲得(入賞者は七ページ)

### おもな内容

- 交通安全座談会……………2・3
- 刈谷田川ダム来年度着工……………4
- 47年度ほう賞受賞者決定……………4
- 秋の火災予防運動始まる……………6
- とちおと人物(物語)……………7
- 栃尾市の文化財……………8
- 公民館のページ……………9
- お知らせ……………10

### 今月の市税

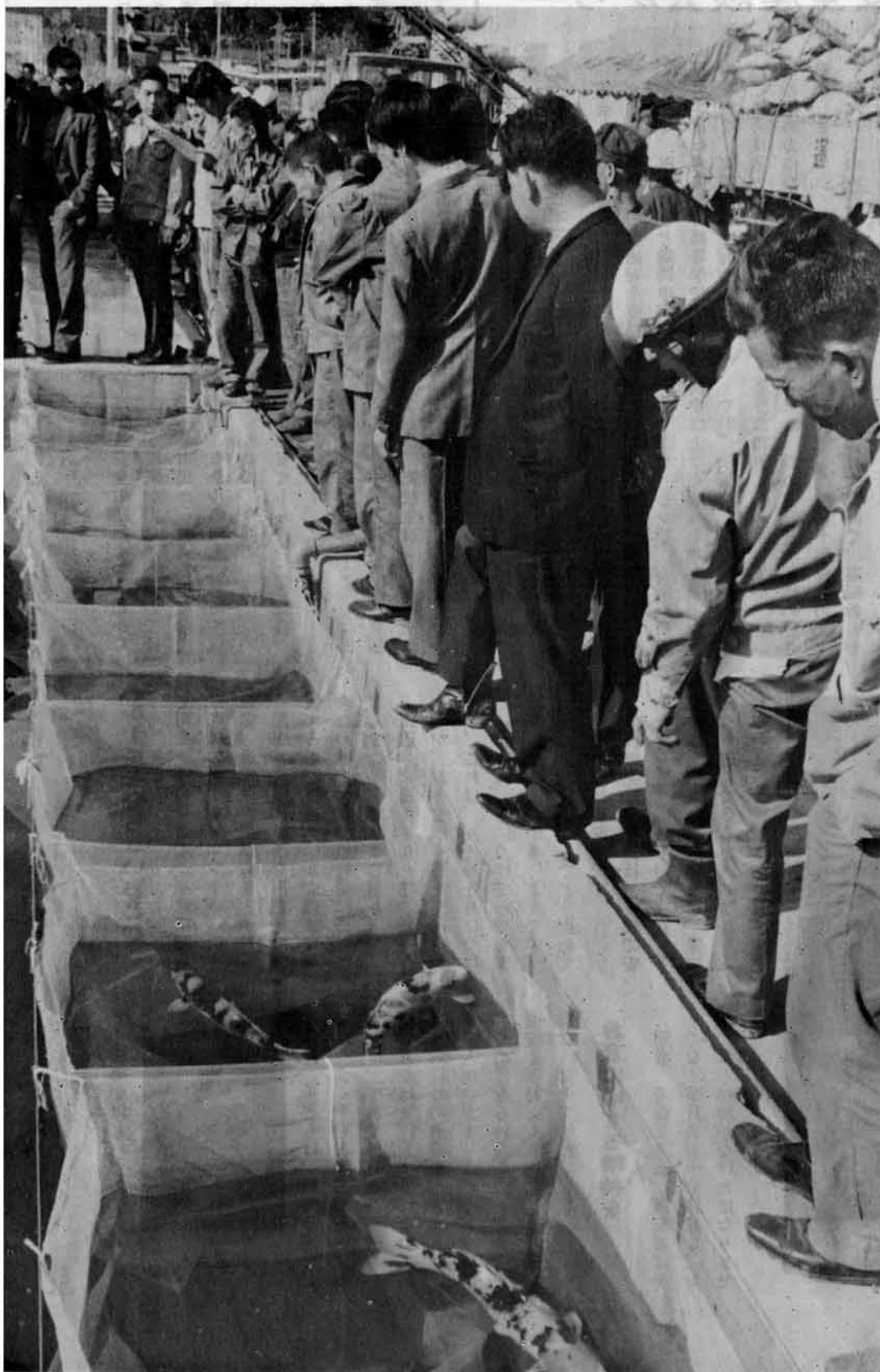
(9月末日現在)

世帯数	7,703
男	16,554
女	17,774
計	34,328

▷固定資産税  
▷国民健康保険税  
納期11月30日

### 行政相談日

▽とき 十一月二十四日  
午前十時から  
午後三時まで  
▽ところ 市役所市民相談室  
なんでも気軽に相談ください





# 交通安全運動 気強い家庭教育

—交通安全座談会から—

さる九月二十二日から十月一日まで秋の全国交通安全運動が行なわれました。本市でも、交通指導所を設けるなど強力な運動を展開しましたが、期間中五件の事故が発生しました。

今回の運動をふりかえり、今後の運動の指標をみいだすため、さる十月十三日市役所で、この運動に協力をいただいた団体のかたがたから話し合ってもらいました。

## 出席者(順不同敬称略)

- 白井 俊雄 市交通安全協会 長
- 鈴木 利夫 栃尾警察署次長
- 須佐 久 長岡土木事務所 工務第三課主任
- 箕輪 三郎 市交通指導員
- 杉本 功 栃尾高校教諭
- 田辺 喜作 市助役
- 蔵本 平太郎 市企画調査課長

## 欠けている交通マナー

司会 さる九月二十二日から十月一日まで秋の全国交通安全運動に合せて、市でもこの期間中、警察署、運転者協会、高等学校の協力を得て、交通指導を行ないました。この反省とこれからの交通安全の進め方について話し合いをお願いします。



鈴木さん

鈴木 この期間中、市の役付職員が懸命に街頭指導に当たったことは、住民意識の高揚に大きく役立ったと思います。残念ながら、期間中に五件の事故が発生しました。



杉本さん

が、交通安全の活動をやったからこういう結果が出たというのではなく、全市民から交通安全に対する意識、モラルの向上に努めていただくもので、今回のように市の姿勢をみせてもらったことは良かったと思います。

杉本 高等学校は、ことしはじめて独自の安全週間を設けて実施しました。高校生は、交通安全に

努力しようというムードはありますが、全生徒までは自覚されない感があります。しかし、安全運動期間中はよく交通ルールを守ったようです。今後、これを継続できるように指導していきます。

箕輪 春の交通安全運動のとき以来設定した栃尾小学校前のスクールゾーンについて、運転者も歩行者もまだ理解していないようです。そして、まだ両者とも交通マナーが欠けているようです。

都会では、交通事故が減っているのに地方都市ではふえる傾向にあります。道路、安全施設を整備しても、交通ルールが守られなかつたり、認識がたりないのではないのでしょうか。

# これから 大切な根



鈴木 そのとおりです。事故が起きると運転者が悪いといわれますが、歩行者が悪いときも多くあります。ですから歩行者からも十分注意してもらわなければなりません。

運転者、生徒などは、指導の機会がありますが、それ以外の人たちに指導する機会が少ないので、困っていますが、機会をつくるように検討しています。

杉本 学校が上へゆくほどルールを守らないようにいわれていますが、これはテレビ

くさいという感からきているようにこの点をなくするように学校でもとりあげています。

鈴木 交通戦争などといわれるようになってから交通安全対策も徹底的にとりくまれました。最近ルールが守られるようになってきました。最近ルールが守られるようになってきました。

したが、まだ身についたものではなく守らせられているという感じがします。一人一人が朝起きたら顔を洗う

## 動揺を与える悪い環境

箕輪 車は走るためにつくられたものです。道路に駐車があったり、放置物件があつて走行にじゃまをします。



箕輪さん

ますると運転者はイライラしてきます。このイライラが良い道路に出たとき、定められた速度より早い速度を出させる要因になり、このことが事故を起すという結果になります。運転者に精神的な動揺を与えないように道路環境をよくしておくことです。

司会 運転者から安全施設の設置について強い要望があります。資金の面もありましようが、できるだけ早目に安全施設の完備を願っています。



蔵本さん

須佐 県道への設置は、重要度

## ルールを守らないおとな

司会 秋の交通安全運動に際し市内にスクールゾーン十一カ所を設定、通学路の標識設置、チラシの配布、交通指導所を四地区に設置するなど交通ルールの徹底に努めたわけですが、歩行者についてどんなことを感じましたか。

田辺 交通ルールを守っていないのが、おとなが一番見受けられます。これは、ルールを身につけていない人、身につけていても実行されないことが多いようです。これらを地域ぐるみでどう進めていくかが今後の問題です。

学校の児童、生徒は、学校で安全教育を受けているので、登下校時はよくルールを守るが、家に帰って遊んでいるときの方が守られないようです。この点は、家庭



〔交通指導所を設けて安全運転の呼びかけ〕



田辺さん

白井 子どもは、横断歩道などでは、よく手をあげて渡るが、おとなは、てれくさいのか合図をしない人がほとんどです。また、安全施設以外の道路を、どうしようと歩く人がいます。これはどうしてもやめてもらいたいことです。交通安全運動をくり返し、くり返し行なうことです。

## お互いゆるめる精神を

司会 道路交通は、運転者ばかりでなく歩行者も十分注意し、お互いに譲る精神がなければなりません。



須佐さん

の大きいところから設置していきませんが、設置された歩道、カーブミラーなどは大いに活用してもらいたいと考えています。たとえば標識やカーブミラーなどが曲つたり、よこれたら直したり、ふいたりしてご協力を願います。

箕輪 市内には、夜間照明が少ないようです。照明が少なく歩行者は、道路の中ほどを歩き、車の走行路をせびめるため照明を増設する必要があります。

## 家庭内で話し合いを

鈴木 交通安全運動は、国が春秋、県が夏と冬の年四回行なわれますが、この運動だけでなく、この間にも自主的に交通安全の日などを設けて進めてもらいたいし、家庭の中に溶けこむことが一番効果があることから家庭で交通マナーの話し合いをしてほしいものです。

田辺 みなさんから、このような場所にこのような施設をしたらより安全になるという所や意見がありましたら聞かせてください。市では、できるだけみなさんの要望にそえるよう努力します。



白井さん

白井 交通安全協会は、各地区に支部を設けてあり、支部ごとに安全運転講習会を行なっています。その際は、運転者はもちろん一般の方からも参加してもらいたい交通ルールを知ってもらいたいものです。冬期までに各支部で講習会を行なうことになっていきますので、ぜひお願いします。

なお、これから降雪期を迎えるわけですが、運転者には早目にチェーンをつけて接触事故、ふきだまりに突込まないようにすると整備された車を運転するよう指導してまいります。

須佐 安全施設がこわれていた場合やこわしたときは連絡してもらいたい。早く直すようにしていきますからご協力ください。

司会 ますます増える交通事故の防止に安全施設、設備の整備、交通ルールの指導は第一に行なっていかなければなりません。車に乗る人も歩く人も、一人一人が交通ルールを守り、市民総ぐるみ運動として交通安全の意識の高揚に努めていかなければならないと思います。



# 刈谷田川ダムを来年度着工

## 六カ年計画 五十三年に完成予定

集中豪雨のつと沿岸住民を悩ましていた刈谷田川は、昭和三十九年の七月集中豪雨以来、災害復旧事業として、今町から栃堀まで大改修が行なわれ、昭和四十六年に完成しました。それでもまだ災害の発生が予想されるため、上流に多目的ダムを建設して、治水に役立てることにしました。工事は、新潟県が昭和四十八年度から行ない昭和五十三年に完成させる予定です。

### 位置は布滝上流

刈谷田川ダムは、信濃川水系刈谷田川の上流の栃堀地区内に多目的ダムとして建設されるもので、刈谷田川総合開発の一つとするものです。



ダム建設位置は、布滝(通称)付近に高さ八三・五メートル、ダム上部の長さ二一〇メートル、堤体積二六万立方メートルのものがつくられます。大きさは、集水面積二、四〇〇万平方メートル、湛水面積二、三万平方メートル、総貯水量四四

五万立方メートル(四四五トン)有効貯水量は四一五立方メートルです。工事は、調査が終わる今年度から工事用通路など別表のように進められ、昭和五十三年十月ころから湛水が始められる予定です。

### 流量調節と生活用水に

刈谷田川は、標高一、五四〇メートルの守門岳を源とし、途中増沢川、幾地野川、来伝川、西谷川、塩谷川を合せて流域を貫流し見附市、中之島村、栄村を通り信濃川に合流しています。

この刈谷田川が氾濫すると、長岡市、三条市を含む四市二村に被害をおよぼすため、河川改修を行ない昭和四十六年度に完成しました。これでも、まだ洪水の発生が考えられることから、ダムによって流量を調節するものです。

また、これと合せて、夏季渇水期に不足する上水道用水と工業用水を確保して、沿岸住民の民生の安定、生活基盤の向上と産業の発展に結びつけようというものです。

## 資材運搬道に 長岡―北荷頃 県道を改修・専用道路も新設

ダムに使う骨材などは、長岡市向島地区から運ぶため、輸送道路は、長岡市から県道長岡・栃尾・加茂線の森立峠から一之貝、北荷頃を通り大野地区内、現在の農免道路にはいり、宮沢地区内に出る国道二九〇号線を通り栃堀地区内にはいるルートが計画されています。

このため、資材搬入道路の軽井沢―北荷頃間の道路改修、大野町地区内から農免道路につなぐため、西谷川に橋をかけ、農免道路を改修、栃堀地区内に工事用道路が新設されます。

### 上水道・工業用水の拡充が可能に

刈谷田川ダムが完成すると洪水調節ができるばかりでなく、上水道用水、工業用水を確保できます。上水道 現在、市の上水道の能力は、一日当り七、一四〇立方メートルですが、昭和四十六年度の最大需要実績は一日当り一万二、三四二立方メートルにも達しました。この現状から上水道供給家庭には

毎年、夏になると節水の協力を得ていました。これをダムを造ることによって一日当り一万五、〇〇〇立方メートルの上水道用水を確保し、年次計画で供給地域を順次拡張します。昭和五十年には、給水人口一八、三〇〇人、需要量と供給量が一万一、六〇一立方メートルとバランスがとれるようになります。また、昭和六十年には給水人口二万人、需要量と供給量を一万三、八〇〇立方メートルにする計画です。

刈谷田川ダム建設工事年度別工事予定表

工種	種別	N48		N49		N50		N51		N52		S53		S54	
		1	2	1	2	1	2	1	2	1	2	1	2	1	2
土木	ダム														
	橋														
電気	送電線														
	変電所														
機械	ポンプ														
	揚水機														
その他	測量														
	設計														

工業用水 現在工業用水は刈谷田川の表流水を水源として、一日当り、約一万三、二〇〇立方メートルの自家工業用水を使用していますが昭和五十三年には、一日当り三万立方メートルの供給ができることを目標に県営工業用水を計画しており、泉地点で日量三万五〇〇立方メートルの取水ができるようになります。

## 47年度栃尾市ほう賞 13人の功労者を表彰



〔前列左から藤家為次郎、佐藤彦次右工門、小林与三郎、渡辺市長、平林諭左工門、松平重平、諸橋岩太、故多田丑太郎夫人、後列左から武士俣収入役、田辺助役、熊倉サウ、勝沼弥三次、渡辺リヤ、酒井一男、葦沢源一、酒井丑之助、今井議長、平林副議長〕

市民の模範として推奨するにふさわしい功績や行ないのあった人市政の発展、産業の振興、文化の向上、市民福祉の増進に寄与した人々をほう賞する昭和四十七年度栃尾市ほう賞受賞者が決まり、十一月三日の文化の日市役所で授賞式が行なわれました。

- 業 △勝沼弥三次 83才 旭町
- 無職 △渡辺リヤ 53才 山田町
- 工員 △諸橋岩太 73才 北荷頃
- 農業 △故多田丑太郎 北荷頃
- △松平重平 72才 葦谷 農業
- △酒井丑之助 72才 葦谷 農業
- △酒井一男 67才 葦谷 農業
- △藤家為次郎 82才 東町 工員
- 無職 △平林諭左工門 70才 原
- 無職 △熊倉サウ 58才 楡原 無職

### ほう賞受賞者の略歴

小林与三郎 建設業を創業以来五十余年栃尾市の砂防、災害復旧事業に大きく貢献し、併せて業界の育成に努力された。

葦沢源一 地形的立地条件に恵まれぬ中であつて、農業収入の増大と経営の安定向上を図るため養蚕の普及奨励を推進し、地域の養蚕振興に寄与された。とくに旧東谷農業協同組合長当時地域桑園の基盤整備と併せて優良桑品種の導入仕立収穫技術の改善と土地生産性の向上を図るとともに蚕の屋外飼育への移行、上簇技術の合理化による労働生産性の向上など養蚕近代化を推進した。

勝沼弥三次 大正元年市内栃堀において平機織機製造修理業を開業大正五年栃尾町に転居して織物機械製作業を営み、以来一貫して織物機械の改良に努力された。とくに燃糸関係については合糸機自動停止装置など数々の改良を図り、業界の発展に寄与された。

渡辺リヤ 昭和三十二年から身寄りのない老人を勤務のかたわら献身的な世話をし、社会福祉増進に寄与。

諸橋岩太 市無形文化材北荷頃集守神社太々神楽に明治三十七年入会以来六十余年間後継者の育成指導に努力された。



### 秋の火災予防運動 11月26日から12月2日まで



## 注意 慣れた火に新たな

秋の火災予防運動が十一月二十六日から十二月二日まで実施されます。これからは、寒さがきびしくなるにしたがって暖房器具をはじめ、いろいろと火気を取り扱う機会が多くなるため火災が起りやすくなります。生活様式の進歩によって、電気器具や暖房器具がたくさん使われ、快適な生活を送られて

動が十一月二十六日から十二月二日まで実施されます。これからは、寒さがきびしくなるにしたがって暖房器具をはじめ、いろいろと火気を取り扱う機会が多くなるため火災が起りやすくなります。生活様式の進歩によって、電気器具や暖房器具がたくさん使われ、快適な生活を送られて

### 「過信」

ていますが、これからは降雪期になり、出動しても火災現場への到着が遅れたり、現場へ行けないこともあります。ふだんから防火家族会議を開いて、電気器具、暖房器具の使い方講習をするなど話し合いの機会をもち、お母さんは就寝前に火の元を全部点検するなど役目を分担してはどうでしょうか。消防がどんなに近代化されても各家庭の火の用心の協力がなければなりません。万一火事になったらあわてず場所、名称を一九番へ早く通報してください。

### 「ごんじですか」

石油ストーブなどの燃料を多量に貯蔵するときは、きまりによって届け出なければなりません。つ

11月26日午前8時30分  
サイレンを鳴らします(長音三十秒)

### 注意ください 消火器の不正販売に

最近新潟市内で消火器の不正販売がありました。この手口は「あなたの建物は、新潟県消防防災課が消火器を設置しなければならぬ」と指定しているものであり、消火器設置の有無について消防署が確認することになっている。私は消防署の依頼で消火器の販売を行っている。消火器を設置したことを消防署等に届け出るため押印してください」などと述べ、粉末八百円、消火器検定品一本三千七百円を二本セットで九千円で販売したものです。このようなことがありましたら市消防署二局二七六一番へお尋ねください。

### 植物友の会が 桜の苗木を寄贈

栃尾植物友の会(会長矢沢正一)は、さる十月二十三日市内の老人クラブ三十七団体に桜の苗木を寄贈しました。

これは、日本の国花である桜を市内に植えて、桜の花でかざろうというものです。植物友の会では、このため数年前から種をまき丹精をこめて育ててきたものです。

今回はそのうちから田中総理が中国に贈ったものと同じ品種の「大山桜苗、三年生」の苗木一、二五本を寄贈したものです。

この苗木は、市内各老人クラブの手でいよいよ植えられ、大切に育てられて二年後にはりつばな花を咲かせ市民の目を楽しませてくれるものと思われまます。

植物友の会では今後も苗木の寄付を続けていく計画で、栃尾が桜の名所になる日もそう遠くないと期待されています。



(会長(右)から苗木を受ける)

## とちお 人物物語

### 和算の大家 諏佐嘉右工門喜継

神社に奉納された額には、その多くが俳句などが書かれたものですが、秋葉神社に非常に珍らしい数学が書かれている額(算額)が奉納されています。この額は、明治二十六年に市内新山の諏佐嘉右工門喜継と、その内弟の手で奉納されたものです。

算額は、現在県内には五枚しかありませんが、幾可の図解入りのもので、この雪深い里にも黙々と数学の研究に励んだ人たちがいたことを証する貴重な資料です。

嘉右工門は今から約五十年前の文政五年新山の医師長山(治三郎)の長男として生れ、幼名を栄太郎としました。父の長山は医師でありましたが、風流を好み、家を嘉右工門に任せてもつばら諸国を遍歴し、地方俳人として世に知られました。

嘉右工門は父に医術を、勉学を金内焦丘に教わりました。幼ない頃から書が好きでしたが、二十七才のとき大湯の宿で和算家に出会ったことから一念発起和算の勉強に



【諏佐嘉右工門】

うちこみました。浦佐の北源政経という先生からは算術から天文学に至るまで幅広い教えを受けたそうです。後年先生である北源氏が嘉右工門に教わるようになったと云われます。

先年数学の大家、日下部、道脇両教授が和算の研究のため栃尾を訪ずれ、秋葉神社に奉納された算額を見て「驚異的な大学者で田舎者者を脱した存在だ」と同行者に語ったと云われます。事実その内容は西洋と文化交流もない鎖国時代に、中央文化から遠く離れた越後の山の中に住みながら、今日で云うヘロンの公式や余弦定理等を用いて計算を行なっています。

当時数学者はあまり目立たない存在でしたが、和算をいかして測量、そろばん、易にまでその領域を広げそれぞれの分野で多くの人

人を教授し、越後の算者と敬われました。また、医師としても名高く、その人徳を慕われ栃尾の庄屋頭まで務めました。

測量にもすぐれた技りようをもち、守門山山腹の青がい滝を吹谷から秋葉神社までかんがい用水路を引く測量をし、明治二年には信濃川分水工事の測量などにも手をつけています。いずれも資金などの都合で、工事は完成にいたりませんでした。その測量技術は高く評価されます。とくに明治六年新政府になり検地が行なわれたときは、地主が地引図をつくって政府に申請するという上申式だったため、各地で早急に測量と地引図の製作に迫られつきつと嘉右工門に依頼があり、蒲原地方の庄屋をまわり村の有力者を集め地引図の書き方や測量の方法を教えました。

明治八年はじめて医師の免許制が実施されたとき、栃尾では中村の目黒氏とともに第一番目に認められ、著書も「病名医解略や「薬合帳」を著わしております。

秋葉神社の額は、嘉右工門が七十一才のとき奉納したものです。それから三年後の明治二十九年に七十四才でなくなりました。戒名は東里庵仙翁喜継居士です。

(郷土史研究家 石田 哲弥 記)

### 栃尾市錦鯉品評会の入賞者

- 総合優勝 昭和三色 小林富次 (中子)
- 紅白一部 今井義一(一之貝)
- 石田三三(本津川) 佐藤忠一(滝之口) 二部 藤崎亮一(寒沢) 諏佐源一郎(新山) 佐藤昌治(赤谷) 三部 椎谷長英(赤谷) 酒井哲夫(天下島) 諏佐源一郎(新山) 四部 島与七郎(栃堀) 鳴海博(繁窪) 石丸義佐(半蔵金) 五部 諸橋茂(半蔵金) 大崎勉治(栄町) 小林富次(中子) 六部 椎谷万之助
- 大正三色一部 橋治助(上来伝) 諸橋源藏(半蔵金) 大崎勉治(栄町) 二部 高島海一(一之貝) 高島海一(一之貝) 横山宣一(上来伝) 三部 酒井哲夫(天下島) 高島海一(一之貝) 橋敷正(寒沢) 四部 剣持茂(一之貝) 島与七郎(栃堀) 椎谷敏秀(赤谷) 五部 大橋一郎(金沢) 保科安兵衛(一之貝) 六部 榎佐久一(一之貝) 諸橋直(吹谷)
- 昭和三色一部 中西勝也(泉) 若杉昭一(文納) 若杉昭一(文納) 二部 齊藤富男(本津川) 今井昭二(栃堀) 中西貞一(泉) 三部 大崎勉治(栄町) 四部 椎谷長英(赤谷) 五部 根本正(天下島) 五部 小林富次(中子) 六部 小林富次(中子) 外山敬英(一之貝) 変りもの一部 諏佐忠男(中) 諏佐忠男(中) 石丸忠尚(半蔵金) 二部 石丸忠尚(半蔵金) 三部 中西貞一(泉) 四部 諏佐忠男(中) 酒井勇(大野原) 五部 外山敬英(一之貝) 諏佐忠男(中) 鶴巻金一(平) 泉) 三部 大崎勉治(栄町) 鶴巻金一(平) 中西貞一(泉) 四部 椎谷長英(赤谷) 根本正(天下島) 五部 小林富次(中子) 小林富次(中子) 六部 外山敬英(一之貝) 変りもの一部 諏佐忠男(中) 石丸忠尚(半蔵金) 二部 石丸忠尚(半蔵金) 三部 中西貞一(泉) 四部 諏佐忠男(中) 酒井勇(大野原) 五部 外山敬英(一之貝) 諏佐忠男(中) 鶴巻金一(平)
- 第十二回全国農業祭参加錦鯉品評会および県錦鯉品評会が十月二十八・二十九日北魚沼郡小出町で行なわれ、栃尾市からつぎの錦鯉が入賞しました。
- 農薬祭 準優勝一席(新潟県錦鯉協議会長賞) 小林富次(中子) 昭和三色
- 県品評会 紅白二部 準優勝二席 藤崎亮一(寒沢) 三色二部 準優勝二席 矢沢万栄(鶴ヶ島) 三色五部 優勝 小林富次(中子) 準優勝二席 小林富次(中子)

### 小林さん惜くも二位

小林さん(中) 鶴巻金一(平)



# 暮らしのメモ



## しつけに必要な愛情

### しかり方、ほめ方をじょうずに

子どもをしつけようとする場合、まずうまくできたらほめる、できなればしかり方を取らなければいけません。しかし、しつけを効果的にしようとするならば、実はほめ方が基礎が必要で、さてそれではどのようにしつけてゆけばよいのでしょうか。よく使われるのは「賞罰」と

「お手本」のふたつです。「それをしてはダメ」「いけません」という罰を与える方法は、悪いことをやり始めたときビシリと行なえば効果があります。しかし、あまり始終使いつぎると、たまにしかられないときがあると、「もうやってもいいのだな」と解釈して一層禁じられたことをやるようになり、さらにこんどはしかつた人をきらう心ができて、たまにほめても素直に受けてくれなくなるといふ弊害も生じます。ですから、やたらにほめたりしつたりという方法は、しつけのし方としてはあまりうまいものではないといえ

ましょう。「いけない」といったあと、それならどうすればよいかを示す「お手本」方式を考えてゆきたいものです。

ところでしつけが効果を持つには条件があります。

第一に、親のようになりたいという気持を子どもに起させなければなりません。自分の親が立派だと思ふようになれば、子どもは自然とそのまねをするようになるでしょう。

第二には、親近感を持たせなければなりません。親があまり立派すぎて親と自分は違うのだという気持が子どもの心に起きますと、まねをしなくなり、ときには失敗談などをおりませて子どもとの対話を深め、親しみを持たせるように努力したいものです。

頂上のお野立所は、徳川時代長岡の殿様がここに立って、領内を眺められたという見晴らしのよい所です。峠の頂上には澄々とした水が流れて、この水が占領した敵方の金沢を「水清冽にして炊ぐに足る」といって残しています。この清水の手前、自動車道路の道下に一基の地蔵様が立っています。石の風化が甚しく、建立の時代はよくわかりませんが、少なくとも徳川時代の中期以前と考えられます。基壇、蓮華座、軸、笠石露盤、擬宝珠と珍らしく道具の整った塔で、しかもそれらが完全に残っています。基壇から擬宝珠の頂きまで二五八・五あり、軸部は一二ありあります。この軸部に線刻で地蔵菩薩が描かれています。不空軌に「内に菩薩の行を秘し、外に比丘の相を現わし、左手に宝珠を持し、右手に錫杖を執り、千葉の青蓮華に安住す」という「堅固意地蔵尊」であり、流れが美しく、目の切れの長いのは、いつまでも旅人を見送る慈悲の現われで、長い年月に幾千幾万の人を送り、迎えたことでありましょう。

## 見送り地蔵 森立峠

森立峠の古道は、軽井沢のバス停留所の先から左へ、八方台へ通ずる自動車道路を横切り、お野立所から尾根を下って成願寺へ通じています。昔、この道を土地の人は殿様街道と呼んでいました。軽井沢から頂上までは現在でも農道として多小の通りはありますが、お野立所から成願寺までは急坂でしかも木が生え茂り、たまにハイカーが通るので僅かに道形を残す程度です。

しかし、この道も今の新道ができるまでは、栃尾と長岡を結ぶ主要な道路で、人馬の往来のはげしい道でありました。一之貝と軽井沢の間の峠を越え、お野立所の行き来があたかも蟻の列をなすように引きも切らぬ情景から名付けられたものです。



〔柔和な見送り地蔵〕

## 栃尾市文化財

栃尾市教育委員長 那須正 丘

頂上のお野立所は、徳川時代長岡の殿様がここに立って、領内を眺められたという見晴らしのよい所です。峠の頂上には澄々とした水が流れて、この水が占領した敵方の金沢を「水清冽にして炊ぐに足る」といって残しています。この清水の手前、自動車道路の道下に一基の地蔵様が立っています。石の風化が甚しく、建立の時代はよくわかりませんが、少なくとも徳川時代の中期以前と考えられます。基壇、蓮華座、軸、笠石露盤、擬宝珠と珍らしく道具の整った塔で、しかもそれらが完全に残っています。基壇から擬宝珠の頂きまで二五八・五あり、軸部は一二ありあります。この軸部に線刻で地蔵菩薩が描かれています。不空軌に「内に菩薩の行を秘し、外に比丘の相を現わし、左手に宝珠を持し、右手に錫杖を執り、千葉の青蓮華に安住す」という「堅固意地蔵尊」であり、流れが美しく、目の切れの長いのは、いつまでも旅人を見送る慈悲の現われで、長い年月に幾千幾万の人を送り、迎えたことでありましょう。

## 婦人会リーダー研修会 はでなまかないにブレーキ

東谷地区婦人会リーダー研修会では、部落(町内)や婦人会など組織の力によって改善しなければならぬ生活改善についての話し合いが行なわれました。

これは高度経済成長の影響から冠婚葬祭をはじめ、各家庭における交際の諸行事にかかる経費の増大、また、直接経済の問題でなくとも、交際関係において精神的な苦勞など、おたがい多くの問題をかかえ、悩んでいます。このような問題は、特定の仲間のみと話を

し合っても改善できるものではありません。したがって、町内、婦人会など組織の力によって解決しようというものです。

**虚礼の廃止を**

近火見舞とは、近所の火災によって迷惑を受けたことに対するお見舞です。しかし現状は、近所どころか同じ部落(町内)内であるということ、お見舞し合っているという心、心をこめた親切なことばのお見舞なら問題になりませんが、酒一本が二本というように年々豪華になってきました。これは、お見舞する方も先方が迷惑を受けたことを想定してのお見舞と限らず、経済的にムダと思っても虚礼的におこなっているにすぎないので廃止したい。

**お返し**

お産祝や病氣見舞を受けたことによるお返しと称して、菓子や品物を贈っている。また、香典や近火見舞を受けたことにより、はがきに一定文を印刷して返礼しているが、これらも虚礼にすぎないの

## まかないを簡素に 冠婚葬祭の標準を

冠婚葬祭にのぞむ場合、そのつど心配しなくてもよいよう、種類別に標準金額を決めたらどうか。冠婚葬祭に案内されたとき、人はどうしてゆくか、これでは少ないか、いくら包んだらよいか、などそのつど精神的な苦痛を感じていると思う。また、招待する者はおのこと、いくらの膳にしたらよいか、どこどこに招待されたとき、どんな待遇であったか、つまらない心配をしなくてもよいよう

## 新成人教育講座を開講 11月16日公民館で

栃尾市公民館では、来年成人式をむかえる人々を対象に、きたる十一月十六日(日)午後一時三十分から公民館で新成人教育講座の開講式をおこないます。

これは、新成人となる人たちが成人として必要な知識を再認識し、自ら社会に生きる意義を話し合ってもらおうと毎年おこなっているものです。

講座は「成人の意義」をテーマに来年一月まで八回にわたっておこ

ないます。内容は「青春を考へる」「生活と健康」「個人と社会」「若者と健康」「栃尾に生きる」などで、市内外から講師の先生を迎えて、おもに皆さんとの話し合いを中心に進めてゆきます。受講該当者は、昭和二十七年四月二日から昭和二十八年四月一日までの間に生まれたかたで、市内に住所のあるかたです。

該当者には公民館から案内しますが、該当者で案内が届かなかったかたでも公民館(☎二二二〇二〇)へ申し込むことによって受講できます。



## 《第4回市展》

□日 時 11月21日～23日  
午前9:00～午後4:00

□会 場 栃尾市公民館

□展示作品 日本画・洋画・書道

たんぽぽ/川端康成 大いなる変身/黒岩重吾 魚たちと眠れ/結城昌治 誰かが触った/宮原昭夫 手鎖心中/井上ひさし 貴女と二人で/永六輔 生きよ墮ちよ/坂口安吾 新創画学会を斬る/藤原弘達 四角な船/井上靖 仮面法廷/和久俊三

## 図書室 New Books



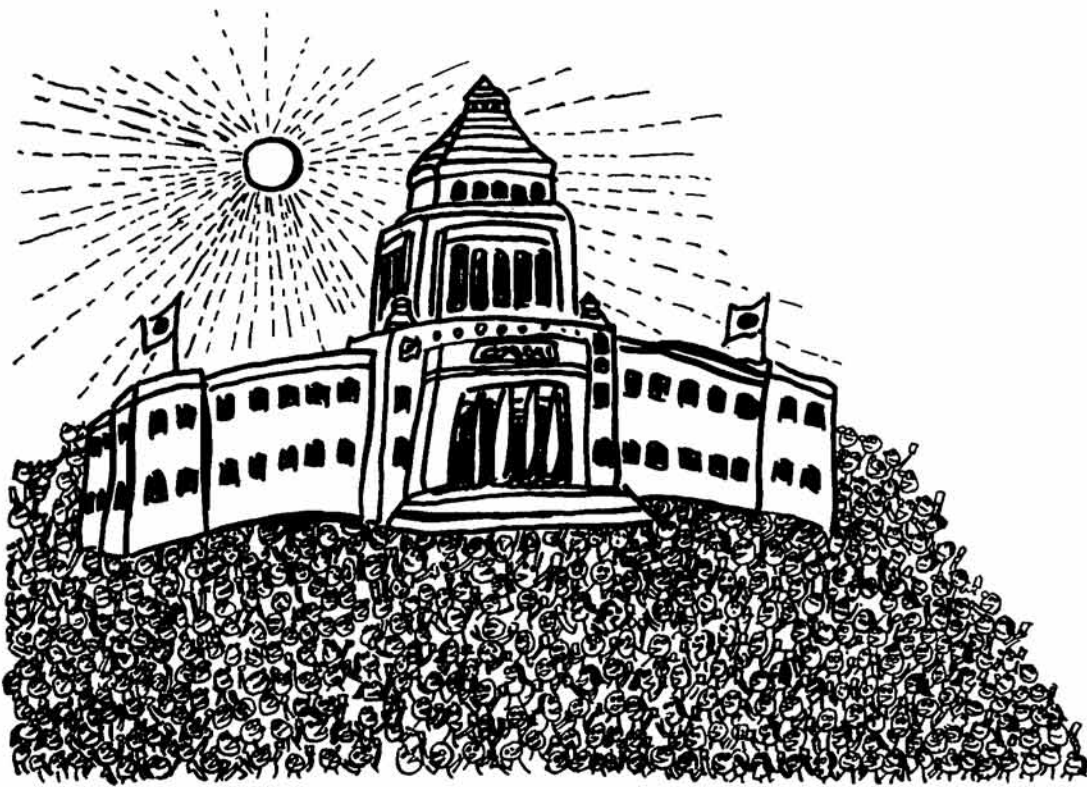
〔生活改善は私たちの手で……〕

# とちお

編集と発行 新潟県栃尾市役所  
電話 (02585) 2-2151

衆議院議員総選挙特集  
11月20日発行

## 12月10日 衆議院議員総選挙投票日



あなたが政治の主役です  
代表者にふさわしい人を

### 部落別有権者数

(47・9・10現在)

部落名	有権者数			部落名	有権者数		
	計	男	女		計	男	女
栄山町	694	328	366	山葵谷	149	70	79
新田町	561	264	297	山平中野	211	106	105
大表町	517	227	290	中野俣川	64	29	35
大表町	302	144	158	野川中	76	37	39
野町	461	211	250	野中	15	7	8
大下	667	316	351	梅野	93	46	47
上谷	178	81	97	塩新	91	43	48
滝谷	257	116	141	天平	97	46	51
旭之	717	328	389	沖布	99	47	52
中旭	624	301	323	大野	260	128	132
中東	413	184	229	上塩谷地区	1,839	893	946
土東	453	196	257	宮沢	283	139	144
清々	385	168	217	泉川	370	179	191
金水	121	51	70	大戸	182	85	97
小ヶ	813	367	446	菅畑	322	158	164
土ヶ	353	161	192	赤谷	445	210	235
原ヶ	962	434	528	小橋	200	95	105
巻原	532	243	289	東谷	980	477	503
栃大	259	126	133	下谷	2,782	1,343	1,439
平下	13	8	5	上谷	151	77	74
尾地	64	30	34	松尾	200	94	106
吉上	688	322	366	栗山	96	50	46
上下	609	279	330	寒吹	198	92	106
二ツ	258	129	129	入東	63	32	31
山出	361	173	188	北谷	215	107	108
二ツ	215	105	110	一之	923	452	471
山出	73	35	38	北之	976	457	519
熊二	100	45	55	一之	570	276	294
下人	177	89	88	本津	175	89	86
山日	305	142	163	本津	180	92	88
文山	247	123	124	荷頃	91	38	53
山明	205	96	109	之野	1,992	952	1,040
明ヶ	148	74	74	西野	154	79	75
水ヶ	57	29	28	木中	107	54	53
岩ヶ	122	60	62	森山	144	72	72
楡ヶ	90	44	46	西谷	80	40	40
下塩	121	57	64	中新	165	84	81
滝入	22	11	11	野新	650	329	321
本島	292	137	155	中野	434	204	230
	2,793	1,349	1,444	野中	227	108	119
	84	40	44	半野	224	106	118
	353	175	178	半野	424	209	215
	200	99	101	半野	80	42	38
	47	20	27	合	504	251	253
				計	23,145	10,936	12,209

(新栄町は楡原に含まれています)

よけいな字を  
書くと無効に  
入場券は十一月末日  
お届けします

投票用紙には、候補者一人の氏名を  
はつきり書いてください。  
二人の候補者の氏名をならべて書い  
たり、氏名のほかに余計なことを書き  
加えたりしますと、せっかくの投票が  
無効になります。  
身体が故障などで字の書けない人は  
投票所で係員に申し出て下さい。係  
員があなたの投票しようとする人を代  
って記載します。(あなたの投票した  
人を他人に洩らす心配はありません。)

投票所入場券は十一月末日頃区長さ  
んを通じてお届けします。家族の中  
で入場券が届かない人があったら、早目  
に選挙管理事務室へ連絡してください

### 立会演説会

とき 12月7日 午後1時  
ところ 栃尾小学校西体育館  
演説時間 1候補 20分

候補者の考えを聞く最も良い機会です。お誘い  
合せのうえご参会ください。

### 選挙事務室を開設

— 3階第3会議室 —

衆議院議員総選挙の事務を行なうため選挙事務  
室を3階第3会議室に開設しました。  
不在者投票など、選挙のご用はこの事務室へお  
いでください。

☎ 執務時間中— 2-2151  
(内線 223番・224番)  
執務時間外— 2-2158 (直通)  
または 2-2151内線 (224番)

病院の事務室へ申し出て下さい。  
◎その他の場合  
投票所入場券(できるだけ)と本人  
の印かんをもって選挙事務室へおいで  
ください。

出かせぎ者の  
不在者投票

これから出かけるかた  
本人の印かんと入場券(まだお手元  
へ届いていない場合は不用)をもって  
選挙事務室へおいでください。  
すでに届けられたかた  
家族の皆さんが、選挙事務室から不  
在者投票の請求に必要な用紙類をもら  
って出かせぎに出られたかたに送り、  
不在者投票の請求をするよう連絡して  
ください。その際故郷の便りと一諸に  
次のことを書き添えてください。  
「請求書が選挙管理委員会に届きます  
と選挙管理委員会では投票用紙などを  
本人あて郵送します。この郵便が届い  
たら封筒を開かず、そのままできるだ  
け早く滞在地(出かせぎ先)の市町村  
の選挙管理委員会へ出向いて投票をし  
てください。」  
有権者としての義務を果たすため棄権  
は絶対に行わないようにしましょう。



政治に参加する機会  
よく見よく聞き悔のない投票を



自由な一票  
あなたの考えで正しい選挙



選挙人名簿に登録されていなければ投票できません。



時間外は投票できません。  
時間は届けた入場券に書いてあります。

# 明選挙

出張、出産などの人は不在者投票ができます。



ヒミツは守られます。  
市内の全投票を混ぜて開票します。



文字の書けない人  
係に話せば投票できます。



大切な一票  
はっきりと書きましょう。

わたし一人くらいは投票しなくても……明るい暮らし、あなたの一票が大切なのです。



## いけません —こんなこと—

つぎのような行為は選挙違反として罰せられます。  
◎事前運動……選挙運動ができるのは立候補の届出の日から投票日の前日までです。  
◎領布できるのは「選挙用はがき」だけ……選挙運動のために領布することができないのは「選挙用」の表示のあるはがきだけです。  
◎戸別訪問は禁止……選挙運動のため選挙人の家を一戸一戸訪ねまわるとは「戸別訪問」として禁止されています。  
◎飲食物の提供は禁止……陣中見舞なども禁止されます。  
このほかいろいろ禁止されていることがありますが、事前に選挙管、警察署などに照会することが大切です。



お祝い  
お金、酒などもらうことはいけません。

## 最高裁判 国民審査

### 投票は審査公報を読んで

最高裁判所裁判官の国民審査は、各裁判官が任命された後、初めて行なわれる衆議院議員総選挙の期日に同時に行なわれ、その後各裁判官について最初の審査の期日から十年間ごとに審査がくり返されるものです。

ふだん、あまりなじみのない最高裁判所裁判官について、裁判官として適任かどうか審査するということが、いまままでとく批判のある制度ですが、あらかじめ各家庭へ配布される審査公報をよく読んで、各裁判官の取扱った事件、経歴などを参考にして投票して

ください。  
投票は、下図のよう  
な審査用紙に裁判  
官として適任と思わ

れる場合は何も書かないでそのまま、不適任と思われる裁判官がある場合はその裁判官について氏名の上の枠の中にきちんと×印をつける方法です。  
審査結果は、全国の投票を適任と思われる投票(罷免を可としない投票)と不適任と思われる投票(罷免を可とする投票)にそれぞれ集計して、罷免を可とする投票が多い裁判官は、審査結果が無効でないかぎり裁判官の職を失い、その後五年間は最高裁判所の裁判官になれません。審査用紙の記入例を参考に正しい投票をしてください。

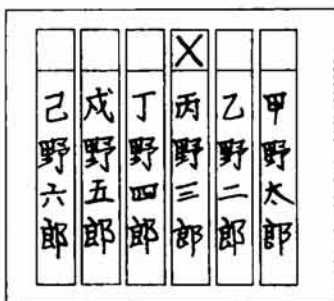
(不適任の裁判官がある場合の記載例)

悪い例



枠の中から×印のはみ出すと3人に×印をつけたこととなります。

良い例



×印はきちんと枠の中に書いてください。

## こんな人は 不在者投票で

不在者投票は、選挙の当日やむを得ない理由で投票所に行つて投票することができない選挙人のために、一定の条件のもとに投票日の前でも投票できるように考えられた制度です。

やむを得ない理由としては①市外の勤務先で業務に従事中(出かせぎなど)②投票当日勤務の都合で朝早く(投票所を開く前)家を出て自分の投票区外へ行き、帰りが夕方遅く(投票所を閉じた後)帰らなければならない、③選挙期間にわたつて、あらかじめ日程が定められ旅館の子約、乗車券の手配などが行なわれている旅行をする場合、④病氣、出産などのため指定病院(栃尾では厚生連栃尾郷病院)に入院中で投票当日投票所へ行くことができないなどです。

請求、投票の手続きはつぎのとおりです。

◎病院などに入院している場合  
選挙人自らが請求する場合と病院長などが選挙人に代わつて請求する場合がありますが、ほとんどの病院が選挙人に代わつて請求してくれますので、

## 自由な判断で投票を

栃尾市選挙管理委員会委員長 藤井 勇

せん。有権者のみなさんには、これから投票日までの間に、このことを十分に認識され、選挙公報や政見放送などを

に対処し、これからのわが国の将来を方向づける今回の総選挙の意義はまことに重要であるといわなければなりません。

参考にして、どの候補者がもっとも自分の考えを実現してくれるかを選択し投票日には自分自身の自由な判断で明るく正しい投票をしてください

投票日ころは寒さも加わり、投票に出にくいことと思いますが、大切な選挙ですから、こぞって投票されますよう切望します。



解散による衆議院議員総選挙は、十一月二十日公示され、きたる十二月十日の日曜日に投票が行なわれます。申すまでもなく、衆議院は参議院とともに国会を構成する一

院であつて、国権の最高機関であり、その果す役割はきわめて大きいものがあります。それだけに当面する諸課題