

鳥獣保護を保健所の仕事に

―環境局の設置で変更―

いままで市内の鳥獣保護の仕事は、長岡林業事務所が行なってきましたが、四月一日から保健所の仕事になりました。

これは、新潟県庁に環境保全などの仕事を行なう環境局ができたことからこのようになったものです。したがって、栃尾地域の鳥獣保護は栃尾保健所の仕事になりました。鳥獣保護の仕事は、有害鳥獣の駆除や危険の防止、狩猟の適

正化を行なって鳥獣の繁殖を進めることです。

市内には、つぎのような保護区と休猟区があります。

中野俣鳥獣保護区、秋葉鳥獣保護区、入東谷休猟区

しかし、近年農薬の使用が多くなってきたことと、いろいろな公害の影響で鳥類の生息数が減少しているため、保護策として狩猟鳥類のひな、卵はすべてつかまえた

り採取は禁止されています。山にはいる場合は注意してください。鳥獣保護の仕事でわからないことがありましたら、栃尾保健所(新栄町二丁目二番三三三号)二局三三五番)へおたずねください。

狩猟者講習会

長岡市で実施

とき 八月二十六日 午前八時
ところ 中越婦人会館(長岡市城内町三丁目)

講習種類 甲種、乙種、丙種
受講資格 新潟県内に住所を有する二十歳以上で新たに免許を受

けようとする者

昭和四十四年、四十五年度のうち一つ以上の当該講習会の対象となる狩猟免許を受けた者

申込 栃尾保健所に備えてある申込書に住所、氏名などを記入し、十九日まで猟友会栃尾支部を経由して保健所に提出してください。

受講料 新潟県収入証紙で経験者四〇〇円、初心者甲種七〇〇円乙、丙種一、一〇〇円を添えてください。
くわしいことは、栃尾保健所(二局三三五番)へお問い合わせください。

事業所統計調査に

ご協力を

九月一日から七日にかけて事業所統計調査が行なわれます。

これは、全国すべての事業所、工場、店舗、寺院、神社、学校などあらゆる種類の事業所を調べ、その結果を経済政策、地域開発計画、都市計画の基礎資料などに用います。調査は、事業所の名称、事業の種類、従業員数など八項目から十三項目について調査員がおたずねいたしますのでご協力ください。

中小企業に有利な設備

県中小企業振興公社が機械を割賦販売

県中小企業振興公社では中小企業者に対する生産設備貸与の第二次申し込みを受け付けています。

この設備貸与制度は、小規模企業の設備の近代化を容易にするため、企業が必要とする設備を振興公社が購入し、企業に貸し付け、長期の割賦販売によって譲渡する制度です。

この制度の利用を希望される場合は、受け付け期間が七月一日から九月三十日までですから早目に申し込みください。期間中であっても申し込みが予定額に達すると申し込みが締め切られます。

下の企業であること。
(4)同一年度内において設備近代化資金の貸し付けを受けていないこと。
(5)対象設備が原則として新品であること。

(6月末日現在)	
世帯数	7,712
男	16,549
女	17,786
計	34,335

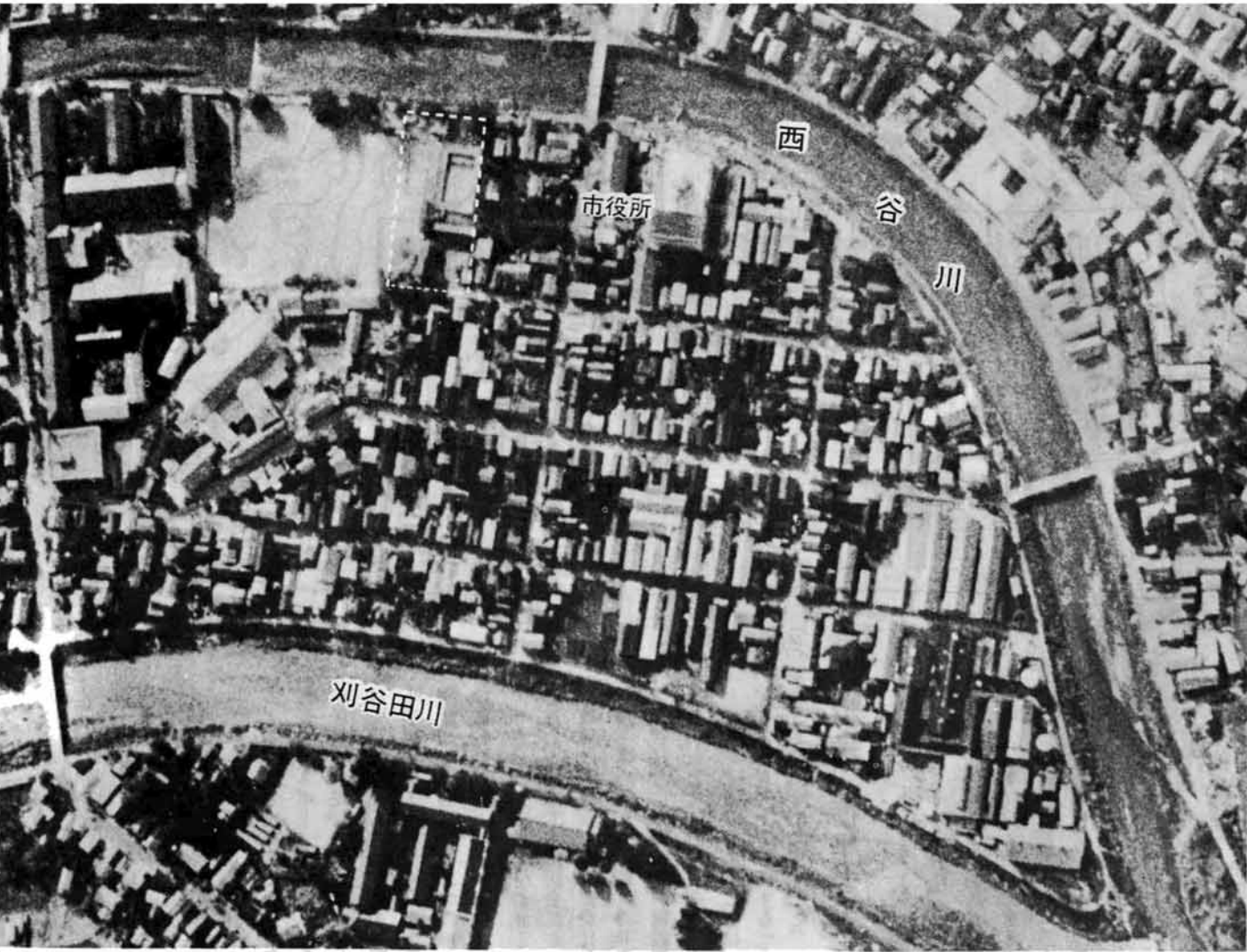
今月の市税	
▷市県民税	
▷国民健康保険税	
納期	8月31日

行政相談日	
▽とき	八月二十四日
	午前十時から
	午後三時まで
▽ところ	市役所市民相談室
なんでも気軽ににご相談ください	

とちお

編集と発行 新潟県栃尾市役所
電話 (02585) 2-2151

とちお第一八八号昭和四十七年八月十日発行
毎月十日一回発行(定価一部四円)
昭和三十三年二月二十日第三種郵便物認可



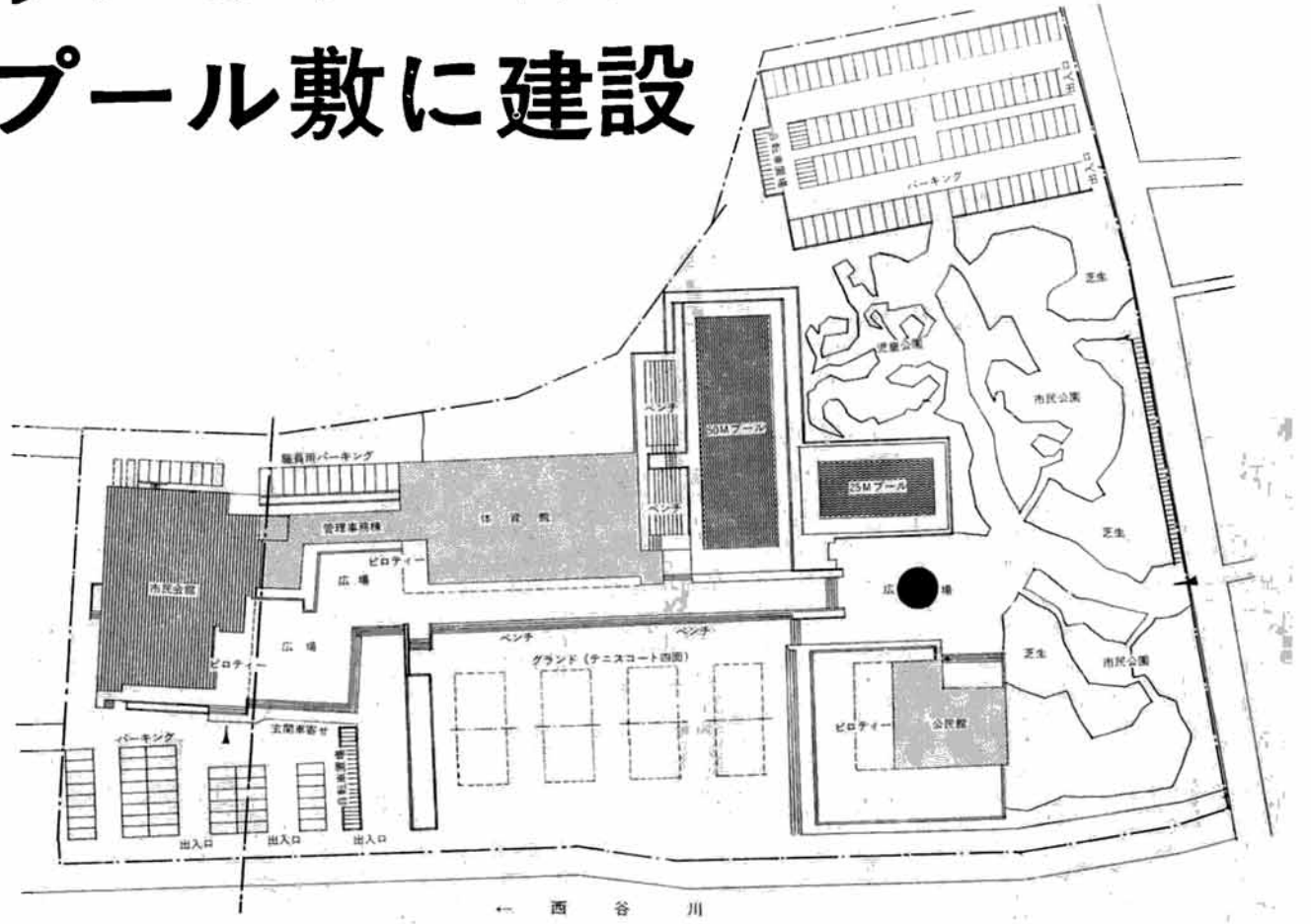
ここに市民会館 明治100年記念事業の一つとして進められた市民会館は、建設位置問題で延びていましたが、このほど栃尾小学校プール敷に建設することで、教育委員会、栃尾小学校PTAなどと話がつき、いよいよこの秋に着工する見通しがつきました。 2,3面に関連記事

おもな内容

▷市民会館を今年度中に着工…2, 3	▷とちおと人物(物語)……………7
▷新しい農業委員決まる……………4	▷低地でも危険な雷……………7
▷学校の宿日直, 一部で廃止……………4	▷暮らしのメモ……………8
▷フォートニュース……………5	▷栃尾市の文化財……………8
▷災害危険箇所を調査……………6	▷公民館のページ……………9
▷佐藤親子さんが消費者の相談役…6	▷お知らせ……………10

47,8
No.188

館を今年度中に着工 プール敷に建設



市民会 栃尾小

跡地に公園と体育施設

今の栃尾小学校の場所は、市の都市計画で文教地区としており、将来はここ以外の所へ学校を移すことになっています。

これは、学校が市街地の中心部で教育環境の面から良いとはいえず、また二校に分けて、一校をここに置きたいとして、現在の三十六学級を二分して十八学級にしても、この規模の校地として狭いためです。

市は、栃尾小学校を将来他の所に移し、この場所に市民の社会教育施設を設けたいとして、栃尾小学校を移した場合は跡地利用ビジョンを右図のように作りまし。

これによると、現在の水泳プール、大道具室がつくられ、二階には、大会議室、会議室、客席、放送室、三階に結婚式場、宴会場、控室がつくられます。

客席部分は吹抜ですが、舞台上で催物が行なわれたときは一千五百人(固定席五百席)がはいれるようにつくることにしています。



(栃尾小PTA、同後援会員に市民会館建設位置を説明)

市民待望の市民会館建設が本格化し、本年度着工の見通しがつきました。
建設場所は、市民が効率的に利用できる建設地として一番望んでいるところを選定するため、市議会区長会、スポーツなど各界の代表からなる市民会館建設審議会を設けて検討してもらった結果、栃尾小学校のプール敷と市役所金町車庫敷地が適当であるとの答申を受けました。
市長は、こと答申を尊重して話を進め、建設する市民会館が学校の校地にかかるため教育委員会の了解を求める一方、校区のPTA学校後援会に市民会館の建設位置を説明したところ、「現在でさえ狭いグラウンドをせばめることは、子どもの体育向上を阻害する」ということで反対がありました。

この事情を栃尾小学校PTAに説明し、数回の話し合いを行なった結果、PTAは総会を開き、二校分離するまでの間グラウンドを狭くしたことによって生ずる弊害を早急に解決するため
①栃尾小学校分離を昭和五十一年をメドに川谷小学校の建設と合せて一校を文教地区に建設する②市民会館の建設によって学校体育を阻害する点については、これに代る施設を設置するの二つの学校施設充実に併せて①自動車専用グラウンド内にはいることを防止する施設②児童の体力を増強するための運動施設③校地一周マラソンコースの整備舗装④マラソンコース内の自動車撤去に伴う職員駐車場⑤グラウンドの整地および排水設備⑥ボールの飛び出し防止さく⑦

ル敷に市民会館と駐車場を今年度中に着工し、来年度四十八年度に完成させ、また、自転車練習場に来年度二十五日プールを建設します。このほか計画されているのが校舎部分に市民公園、児童公園、駐車場、公民館、グラウンド部分に体育館、公認五十日プール一基、テニスコート(四コート)などを造るよう計画しました。

具体的には、現在のところできていないが、この構想に向けて社会環境づくりを進めますから、みなさんのご協力をお願いします。

文教地区は 町部に二カ所 本市、町部の文教地区は、上之原(栃尾中学校付近一帯)と金沢

市民会館は、昭和三十一年に現在の郷病院の所に厚生会館として建設の話がもちあがり、用地を買収し整地作業を始めました。しかし、このときは建設施設業者の倒産とそのあとしまつなどの事情から建設を見送っていました。

市民会館の建設がほぼほぼ

この間に栃尾郷病院が老朽化で建て替えにせまられ、市民の医療を担当する病院の建設が先決として、現在の市役所敷地と交換しました。
その後、市役所の仕事もふえ、職員の増加で下谷内の旧市役所庁舎も手せまになったことから市役所庁舎の建設にせまられ、昭和四十二年三月に旧郷病院跡地に現在の市庁舎を建てました。これによって厚生会館の建設用地はなくなり、厚生会館建設は事実上

の一部、原の一部(栃尾高等学校しも手一帯)の二カ所です。これは、市が昭和四十三年に都市計画審議会を設けて、都市計画をつくり、用途地域を指定したもので、このほかに住居地域、商業地域、準工業地域、工業地域に分けてあります。

中断されたかたちになりました。しかし、厚生会館は、市民の福祉施設としてぜひ建設してほしいという希望は残りました。その後、昭和四十三年明治百年を迎えた際に記念事業の一つとして市民会館建設が計画され進められてきました。このときの市民会館は各種の集會、体育行事などが行なうことのできる施設として話し合われましたが、他市の施設を視察して検討した結果、各種の集會などに使う市民会館と各種体育を行なう市民体育館は別々に建設したほうがよいということになり、まず市民の集會の場としての市民会館を建設することに決めたのです。なお、体育館もできるだけ早く建てる計画で検討しています。

新しい農業委員決まる

会長に若杉万治氏(新任)

選挙による栃尾市の新しい農業委員十五人がきまりました。農業委員選挙は、さる七月十四日行なわれる予定でしたが、前回(四十四年)に続いて立候補者が定員いっぱいであったため、無投票でした。

また、農業協同組合推せん、農業共済組合推せん、市議会推せん農業委員もさる七月二十二日に開か

れた総会で、会長に若杉万治氏が選ばれたほか、会長代理に山本美夫氏が選ばれました。また、農業委員選挙に若杉昭昭氏が選ばれました。農業委員の任期は三年です。この委員の仕事は、農家のみなさんの代表機関として農家の生産力の発展と農業経営の合理化を図ることになっています。



(会長を選ぶ第一回総会)

調整及び自作農の創設維持、法令にもとづく農地等の交換分合などいろいろの仕事を通じて、農家の健全な発展と農民の地位の向上に努めることになっています。

新委員の顔ぶれ

選挙による委員
大崎栄 松尾 関根宏
下樫出 星空吾 大野町 水口正男 天平 平林与一郎 原 前田 善松 北荷頃 佐野俊 一 水沢 山本美夫

農委選は無投票で

栃尾、若杉万治
文納 丸山保
雄 吉水 諏佐
長太 繁深 佐藤久左エ門 赤谷 樺沢政由
半蔵金 斎藤昭
農協同組合推せん
山井又也 二日町
農業共済組合推せん
伊藤兼正 下樫出
市議会推せん
外山兵衛 小貫 藤田三司 大野原 仲野長雄 栃尾 名児耶 礼三 一之貝

ごくろうさま 交通功労者に感謝状

自動車などが年々増加するにつれ、交通事故もうなぎのぼりにふえています。しかし、この状況の中にあっても、交通安全に尽されているかたが多くあります。

県では、これら交通安全に尽されたかたを七月十日の交通安全県宣言記念県民大会で表彰したり、感謝状を贈ってその功績をたたえています。ことしもこの大会で県知事は、交通安全優良校五校、優良事業所団体一〇、優良運転者一〇

人、交通安全功労者二〇人をそれぞれ表彰しました。また、交通安全功労者六七一人にも感謝状が贈られました。このうち本市では、毎月街頭で交通指導を行なっている交通安全協会東谷支部が知事表彰を受け、長年、交通指導の役員をされたつぎのかたがたに感謝状が贈られました。

白井俊雄(下谷内)、箕輪三郎(新町)、杉野濱治(大町)、菊地留吉(小貫)、佐藤六左エ門(赤谷)、小林左吉(金町) 小林与三郎(金町)、佐藤文吉(赤谷)、町井覚(旭町)、葦沢与七(旭町)

学校の宿日直をやめます

9月1日から半数の学校で実施

市教育委員会は、市内小中学校の教師の労働を軽くして、学習指導に力を入れてもらうため学校の宿日直廃止(学校無人化)を検討してきましたが、九月一日から一部の学校でテストケースとして実施することになりました。

今回、無人化

する学校は、学校以外に集会施設がある地域、一般住民の学校利用が少ない小規模校を対象にしました。

実施する学校は、下塩、川谷、塩川、東谷、入東、栗山沢、荷頃一之貝、軽井沢、比礼、中野侯、田代の小学校(分校を含む)と南中学校で、市内の小中学校二十五校(分校を含む)のうち半数の十三校です。

このため、平日の夜間、土曜日の午後、日曜日、国民の祝日、年末年始および授業のない日は無人になります。

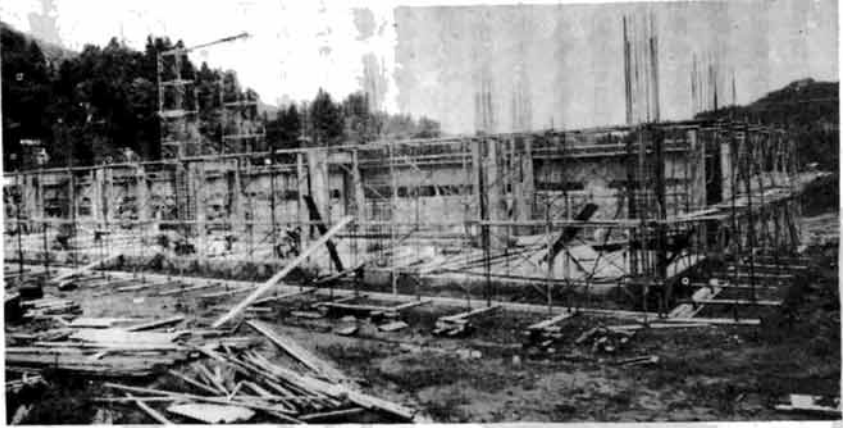
無人化する学校では、火災、盗

難を避けるため、各室の責任者を教員中から決め、火気、電源、施設など厳重に点検する一方、非常に備えて、校舎の出入口の「カギ」を学校の近くの人に保管を委託するなど、できるだけみなさんに迷惑がかからないようにしますので、ご協力をお願いします。

借館の手続
無人化の学校でも部落集會、子ども會、社会教育などで教育委員会が許可したものは学校を開放します。借館の手続は、いままでと変わりなく学校の意向を聞き教育委員会の許可を得ることになっています。

西谷小学校の建設始まる

西谷小学校と森上小学校の統合校舎西谷小学校の建設工事が始まりました。いま基礎部分のコンクリート打ちが終り、1階部分の鉄筋を組む作業が行なわれており、来年の5月にはりっぱな校舎ができあがります



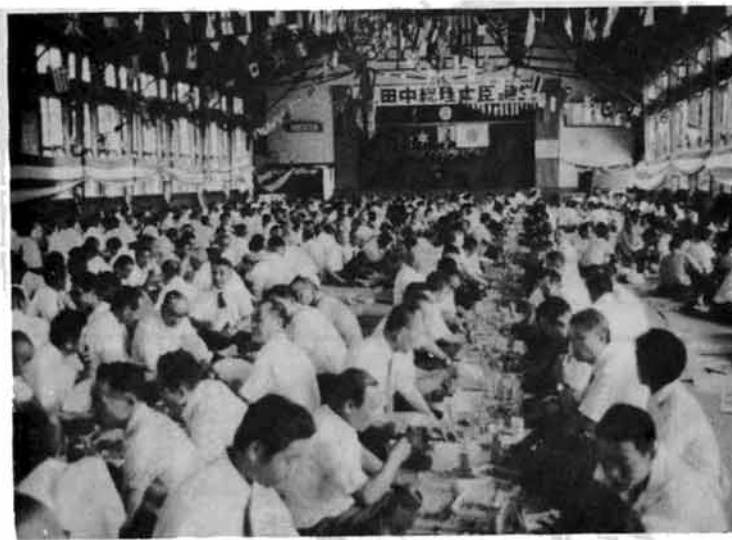
にぎわったうま市

7月23・24日は「うま市」秋葉公園野外ステージでは、演芸大会町に並んだ露店130店と人の出も多く例年にないにぎわいでした。



白鷹町を親善訪問

7月7・8日日本市市議会議員、市長随員5人を含む34人は姉妹都市白鷹町を親善訪問。縁結び役になった二国機械工業(株)山形工場、鮎貝城などを視察し親交を深めました。



田中総理の誕生を祝う

7月6日の臨時国会で当市などの選挙区選出の田中角栄氏が総理大臣に指名されました。市では、これを祝って16日に市中パレードと祝賀会(1,250人が参加)を盛大に行ないました。

国をささえる若い力 自衛官募集中

陸、海、空自衛官(二士)を募集しています。

自衛官の規律ある団体生活で身につけた技術、責任感や根性は、一般社会に広く歓迎されています。

▼受験資格 一八才以上二五才未満の日本国籍を有する男子で身長一五五センチ以上

▼待遇・特典
初任給三〇、〇〇〇円(二〇カ月たてば三三、〇〇〇円)
賞与年三回 四・八カ月分
その他各種手当と退職金制度があります。

自動車整備士をはじめ、航空整備士、通信士など四〇数種類の国家免許が取得できます。

▼試験 常時(平日)行なっています。中学校卒業程度の国語、数学、社会、理科の四科目の筆記試験と、口述試験および身振検査を行ないます。

※志願票および志願案内書は、市役所総務課にあります。

本市の災害危険箇所を調査

市内の災害危険箇所を調査

ことしも「つゆ期」に、九州、四国、中国、東海地方などが局地的な集中豪雨で地すべり、洪水で...

に新しいところでは、「災害は忘れたころにやってくる」といわれています。しかし、毎年全国のごく自然のいたずらで災害が起...



〔災害危険箇所調査一之員で〕

野保(一〇〇戸、寺、神社)、梅地すべり危険箇所 北荷頃(門松天津川下流域、同...

買物のトラブルは相談ください 消費生活改善監視員に

四月一日づけで、市内中身の佐藤親子さんが通商産業大臣から消費生活改善監視員に委嘱されました。



〔佐藤さん〕

苦情の処理にあたります。食品、衣料品、電気製品、ガス器具、家具類にいたるまで日常生活に関係のある各種商品の購入、クリーニング、各種契約の不履行...



住所 栃尾市大字栃尾町六九番地八(中子) 電話番号 二局二〇三五番



〔浅野さん〕

人権擁護委員に 浅野順久氏

浅野順久(吉水)氏は、七月十五日づけで法務大臣の委嘱を受け、人権擁護委員に選ばれました。

住所 栃尾市大字吉水七三五番地(正福寺) 電話番号 二局三七六〇番

とちおと人物(物語)

栃尾織物中興の祖 植村角左工門翁

植村貴渡翁の幼名は角左工門、栃尾の庄家植村家の生まれです。翁が栃尾織物の振興に一生を賭ける決意をされたのは今から約二百年前、天明の飢饉の際です。



〔植村角左工門〕

翁は手伝いながら考えました。稲の不作は今後も必ずある。そのつとこんな悲劇が起るだろうが、それを根絶するには稲作以外の別な収入の途を拓くよりほかはない。

この織物で栃尾産地の確立を見たわけ、しかもこの織物が産地の代表織物だった期間も百数十年の長きにわたりました。

栃尾案内では、オヨ女作の縞紬が非常に美しいとの噂を聞いた翁の夫人は彼女に教えを乞うたとあります。オヨ女の父は「光明院」という山伏で、この父が魚沼地方遍歴のおり見本ぎれを入手、それを娘オヨ女に与え、彼女はこれを手本に研究したとのこと。

低地でも危険な雷へやの中心が安全

毎年落雷による事故がたくさんあります。この「かみなり」の正体は、まだはっきりつかめないうつです。ともかく雲の中に電気がたまり、その電気がたまりすぎると、雷が落ちてきます。



暮らしのメモ



夏バテ予防に

アルカリ性食物

連日の暑さで疲勞がちです。暑いと疲れるのは、体内の物質的代謝がおう盛でたくさんエネルギーが消費されるためです。たとえば、気温二十度のときと三十度のときの作業では、作業量は同じでも、三十度の方が二十倍も疲れるという調査報告があります。

また、発汗量も多くなります。そのため体内の食塩、カルシウムなどのアルカリ成分が消耗し、体内に酸が多くなると考えられています。この結果、からだの抵抗力がなくなるといわれています。そこで、暑さによる疲れをふせぐには、体内の酸を多くしないように食べものをくふうすることがまず第一です。野菜、くだものなどのアルカリ性の食物を多くとり、汗で流されがちなカルシウムを補給するために牛乳などを多くとるとよいわけです。また、暑さで胃腸が弱り、食欲もおとろえがち

夏の家畜管理

暑さも本格的となり、家畜は食欲減退などから衰弱し、ちょっとした障害で思わぬ病気を引き起こすことがあります。

▽畜舎は通風窓を大きくし、とくにトタン屋根は焼けないようにするとともに、できるだけ西日を防ぐためつる性の植物をはわせるなど、工夫してください。

▽日中の運動場への放牧は室内より暑い場合がありますから、夜間運動場へ出すなど考えましょう。

▽飲水は、体熱の放散に役立ちます。濃厚飼料を与え、気温の低い早朝あるいは夜間食べさせて、食欲減退を防ぎたいものです。



農機

です。ビタミンBを多く含む牛の肝臓、ニンジン、のりなどが最適です。つきにたいせつなことは十分休養をとりよく眠ることです。健康には充分注意しましょう。

夏に多い病気の予防

夏には食中毒、赤痢、日本脳炎などの伝染病が発生しがちです。これらの病気の予防には、前記の栄養などに気をつけるとともに次のことに気をつけましょう。まず外出から帰ったとき、用便後、調理にかかる前の三時期に手を十分に洗いましょう。食物は新鮮なもので調理し、早くたべることがたいせつです。

保存するときは摂氏五度以下に保つようしましょう。そして、ハエ、カ、ゴキブリなどの駆除をする必要があります。

▽扇風機を使つての換気送風も効果があります。

▽暑さとともに、ハエ、アブ、蚊、ブヨなどの害虫は、食欲不振、乳量の低下、増体重の減少、受胎率の低下などになります。これら発生場所の畜舎内外の清掃、消毒をはじめ付近の排水溝や湿地帯の雑草の刈取りをして乾燥をはかり、また畜舎での捕虫器使用も効果があります。

カシとケヤキ(天然記念物) 小貫区所有

樫は常緑でアナ科に属し、その種類もシラカシ、アカガシ、ウラシロガシ、ウバメガシ、イチイガシなどいろいろありますが、小貫のものにはシラカシで初夏に花をつけ、秋には堅果(どんぐり)は褐色となります。

北関東では屋敷の北側に植え、生垣として季節風に備えています。葉は照葉で葉質は堅い。(ちなみに、カシハモチを包むものは柏で落葉樹)

この樫は、小貫区羽黒神社の境内、石段を登りきった右手の小高いところに外山修造氏の石碑があり、その裏手の丘の頂にうっそうと生えています。根元の回りは七、九〇センチ、幹は大小十本に分かれ、その中には目通り三、四近いもの



〔神木のケヤキ〕

栃尾市文化財

栃尾市教育委員長 那須正丘 ⑩

のがあり、北国には稀に見る巨木です。

しかも根元からは無数の若木(若木)が生えて樹冠益々盛んでケヤキは一般に樫の字をあてており、日本の特産で日本国中いたるところに見られます。生育が早く、大木となるものが多く、直径二メートルを越すものも珍らしくありません。

材質は堅く、木目が美しく、材の肌色がよいので、家具、建具、神社の柱、桁、天井、扉など極めて広く用いられます。

淡緑の春の芽吹きは清々しく、また落葉した冬枯れの姿には格別の風情があります。

指定の樫は羽黒神社の社の殿の南側にあり、目通り八、樹高二〇、樹令三〇〇年と推定されます。根元が洞穴になっているのは徳川末期社殿が炎上したおり火を被った名残りといえられています。

洞穴の前に耳の神様である正倉神社が祀っており、穴のあいた石や椀に穴をあけたものがたくさん供えてあります。耳の悪い人達難聴者)が病氣治癒を祈願してあげたもので、この木は神木として信仰されています。

西谷 明るい郷土建設研究会

豊かな人づくりを話題に

山間農村における不利な条件を少しでも克服して住みよい郷土をつくるための話し合いをする西谷四地区明るい郷土建設研究会がきたる九月十七日半蔵金小学校で開催されます。

この集会は、西谷地区の四分館(荷頃、西谷、中野侯、半蔵金)栃尾市公民館、栃尾市農業協同組合が主体になっておこなうもので、ことしで十四回目にあたります。会場は、各分館がもつちまわりで、ことしは半蔵金分館(諸橋長行分館長)が担当することになっています。

ことしの研究主題は、明るい郷土は、ただ単に産業が振興したり経済的に豊かになることのみにとどまることなく、あたたかい人間関係、隣人との親近感、連帯感が確立されてこそ、という考えから、豊かな人間関係を成立させ、明るい住みよい家庭や郷土を築くにはどうあるべきか、を中心に「研究テーマ」が決められます。

分科会方式で

研究会は、六月のように三分科



ワァー!!ぼくも泳げた

親子水泳教室

さる七月二十三日(日)、第二回親子水泳教室を栃尾中学校プールで開催しました。

これは、皆さんから水泳を習得していただき、体力づくりに役立たせるとともに、いたましい水の事故をなくしようと市教育委員会が計画したものです。

この日、参加した親子は三十組、六十人。準備体操のあと、指導の先生から泳ぎの説明を受け、さっそく背およぎの練習。まずは水に浮くことから、おとうさんやおかあさんから頭をもつてもらい足をジャブジャブ。最初のうちは手をはなすと顔がしずんでしまった子ども、こうしてなごやかに半日、水の中で手足を伸ばし懸命に練習しているうちに五メートルくらいは泳げるようになりました。

この親子水泳教室のほかにも、初心者水泳講習会やプール一般開放にも多数の受講者がありました。

参加しませんか? 良寛遺跡めぐり

市教育委員会では、次の要領により一般市民を対象に良寛遺跡めぐりを実施します。多数の参加を望んでいます。

日 時 九月七日(金)雨天決行
午前八時~午後六時

集合 栃尾市公民館(土々町)見学先 良寛堂、五合庵、木村家 国上寺、良寛記念会館、笹川邸

費用 一、三〇〇円(昼食持参)申込み 八月三十一日まで市公民館内社会教育課(二局二〇二) (〇)へ会費を添えて申し込む。定員 先着五十人です。

第3回巡回教養講座

今日の性と両親(家庭)の役割

〈わが子にとって性とは何か〉
〈両親はどうあればよいか〉
真剣に考えてみましょう

- ◇日時 9月2日(土) 午後7時半~9時半
- ◇場所 栃尾小学校
- ◇講師 新潟大学教授 斎藤和代先生
- ◇講演 「今日の性問題と両親の役割」
- ◇主催 栃尾市公民館