

# 巡回経営相談室を開設

## 二十七日栃尾商工会で

県商工労働部では、中小企業経営合理化推進月間の主要事業の一つとして、六月二十七日栃尾織物組合ホールで巡回経営相談室を開設します。

最近の経済動向は、国際的にはドルショック、資本の自由化、発展途上国の追い上げ、特惠関税の供与などの問題、国内的には経済成長の鈍化、労働力の不足、交通機関の発達による経済活動の広域化、消費者意識の変化、公害問題など種々の変化が見られ、経済環境も大きく変動しています。

この相談室は、このような環境の中にある中小企業者に対し直接の貸し付けが始まりました。貸し付け条件についてはつぎのとおりです。

一般個人、農山漁村住宅  
受付期間 五月十五日  
日～九月三十日  
選定方法 受け付け日順で選定  
申込資格 自分で住むための住宅建設資金

### 住宅建設資金を貸し付け

貸付金額 一〇〇万円(ただし、明治四十一年四月一日以前の出生者と同居される方は一四〇万円)  
利率 五・五パーセント  
償還方法 一八年償還、毎月元金

### 住宅金融公庫

均等償還  
申込場所 第四銀行栃尾支店、北越銀行栃尾支店、新潟相互銀行  
栃尾支店、栃尾信用金庫  
申し込みには、土地関係書類および本人、保証人の収入証明が必要で、くわしいことは、申し込み銀行にお問い合わせください。

日時 六月二十七日 午後一時十五分  
場所 栃尾織物組合二階ホール  
開会 午後一時十五分  
講演 午後一時三十分～三時  
講師：商工組合中央金庫新潟支店長 西村和男氏。  
テーマ：経済動向、倒産動向などを通じてみた景見見通し、中小企業者への提言。  
総括質疑・総括的相談 午後三時～四時  
個別相談 午後四時～五時十分

### 節水にご協力を

#### 日中の洗車道路の散水

あつい夏も間近です。これから季節は水道の使用量が大幅にのぼります。節水を促すため、日中の洗車道路の散水を行います。また、水が不足してきますと、水道管内の水の流れが変わり、赤い水が出る場合がありますので、じゅうぶん注意してお使いください。赤い水は、管の中のさびが流れるためですので、しばらく流しますときれいになります。とくに異状と思われる場合は、ガス水道課(☎二局二一五一番)へ連絡してください。

### 善意に感謝します

次のとおり、代表者を通じてご寄付いただきました。  
▽消防施設費 二万五、〇〇〇円  
新潟県損害保険業協会栃尾支部

# とちお

編集と発行 新潟県栃尾市役所  
電話(02585) 2-2151

とちお第一八六号昭和四十七年六月十日発行  
毎月一日一回発行(定価一部四円)  
昭和三十二年二月二十日第三種郵便物認可



### 自転車乗り世界大会で4位 勝沼君ら日本チームが

昨年8月10日、東京千駄ヶ谷の都立体育館で行なわれた「自転車の安全な乗り方コンテスト全国大会」で、世界大会に出場する4選手の一員に選ばれた東谷小学校6年生勝沼邦明君(市内泉、勢津雄さんの2男)は、5月22日世界大会の開催地ユーゴスラビアのベオグラードに出発。24、25日の「国際交通安全学

校優勝カップ大会」に出場し、またヨーロッパ各国を視察して6月5日帰国しました。

競技会は、交通法規の違いなどもあって入賞を逸しましたが4位になりました。

この大会は、世界の小学生が自転車の安全な乗り方を競うもので、ことしが10回目。17ヵ国の精鋭が参加し、学科と実技を競ったものです。〔原田東谷小学校長と握手する邦明君〕

### おもな内容

- ▷白鷹町と姉妹都市の盟約……………2
- ▷とちおと人物(物語)……………7
- ▷栃尾・長岡間快速道路着工の見通し…3
- ▷暮らしのメモ……………8
- ▷交通安全共済に加入を……………4
- ▷栃尾市の文化財……………8
- ▷農委委員選挙を7月14日に執行…5
- ▷公民館のページ……………9
- ▷豪雨に備え家屋周囲の点検…………6
- ▷お知らせ……………10

# 47.6

No.186

(4月末日現在)	
世帯数	7,714
男	16,529
女	17,837
計	34,366

### 今月の市税

▷固定資産税  
▷国民年金  
納期 6月30日

### 行政相談日

▽とき 六月二十四日  
午前10時から  
午後3時まで  
▽ところ 市役所市民相談室  
なんでも気軽に相談ください

# 歴史と企業が縁結び

## 白鷹町(山)と姉妹都市を盟約

### 友情と信頼で互に飛躍



〔空から見た白鷹町、中央に最上川が流れている〕

栃尾市は、五月十一日市役所で山形県西置賜郡白鷹町(菊池秀夫町長)と姉妹都市の盟約を行いました。白鷹町は、米沢藩に属し、鮎貝城をかかえており、上杉謙信(当時幼名景虎)が栃尾城で旗あげをしたときの重臣本城美作守の一族が明治中期まで治めていたこと、同町が工場誘致をしていたとき、栃尾市出身者が出資している二国

機械工業(カメラ、測量機など製造)が誘致に応じて歓迎された。町の状況が類似していることなどから友好関係を持ちたいと話し合いがもたれ、昨年九月から同町長などが栃尾市を訪れ、また、当市からも市長などが白鷹町を訪れるなど親密な関係を深めてきました。このことから、さる四月二十一日の西谷地区開発センター完工式の際に白鷹町長、同町議会議長を招いたところ、同町から正式に姉妹都市の申し入れがあり、当日市議会は協議会を開き、姉妹都市となることについて協議した結果満場一致で承認し六月市議会の議題として提出される予定です。これに先立ち、栃尾市と白鷹町は五月十一日栃尾市役所大会議室で双方の議員の出席を得て、渡辺芳夫栃尾市長、菊池秀夫白鷹町長が姉妹都市の盟約書に調印しました。

### 産業、経済、文化を重点に交流

白鷹町とは歴史と企業が縁結びとなり、友情と信頼にもとづき産業、経済、文化の交流を図り、互いに飛躍していくことになりました。白鷹町は、山形県の南部に位置し、最上川が町の中央を流れ、東、西、北方を飯豊連山に囲まれ、栃尾市に類似しています。しかし、国鉄長井線が長井市の今泉駅から白鷹町の中心地荒砥まで通っており、交通は確保されており、現在のところ計画はきまっていますが、白鷹町と相互に理解を



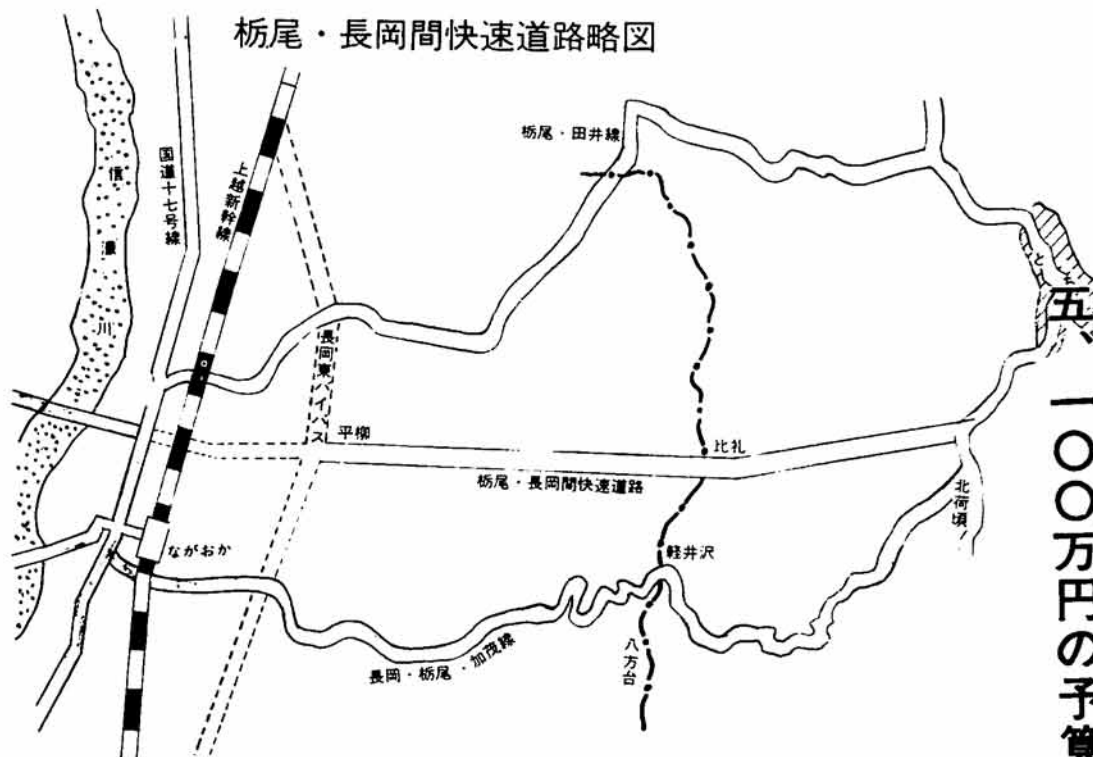
〔市街地の道路は整然と整備され将来の発展性を秘めている〕



〔鮎貝八幡宮(鮎貝城址)本庄氏はこの地に居住した〕

深め、協調して産業、経済、文化の交流を深めていきます。白鷹町は、面積一五七・二二平方キロ、世帯数四、五四五世帯、人口二〇、〇三八人で産業は、農業が五八％、製造業が一四％、農家は五〇アールから一〇〇アールまでが一、〇九二戸一〇〇アールから二〇〇アールまでが九九八戸となっています。農産物は、米作のほかに、養蚕で耕作面積は平均八四アール、畜産、果樹、ホップ、タバコなどがおもなものです。このほかに、養蚕についても研究する意向があり、本市から稚魚を移送、持ち帰るなどして産業振興に意欲を示しています。

### 栃尾・長岡間快速道路略図



## 栃尾・長岡間快速道路 今年度着工の見通し 一〇〇万円の予算がつく

栃尾市を大きく発展させるためには交通網の整備を進めなければならぬとして、都市間交通網の整備を進めてきましたが、長岡市と最短距離で結ぶ「栃尾・長岡間快速道路」が今年度から着工される見通しがつきました。

栃尾市と長岡市を結ぶ交通網は森立峠を通る県道長岡・栃尾・加茂線、桑探峠を通る県道栃尾・田井線、見附市を通る見附・栃尾線と越後交通の栃尾線がおもなものです。しかし、いずれも幅員が狭く、

### 人の流入を見込み 守門を観光開発

「栃尾・長岡間快速道路」が完成すると、市民の経済活動の範囲が拡大し、冬期積雪期間における悪い交通事情が解消されます。農業の兼業化が進むなかで、通

勤、通学はもちろん、人および物量の流動がスムーズになります。おこなっている観光開発にも力を入れ、県立自然公園の守門連山を開発し、福島県只見町へぬける只見スカイラインとして観光ルートの整備などを検討しています。

### 訂正

先月(五月)号の記事中、国民年金特別納付の年齢別老齢年金受給資格表で「昭和四十七年四月一日における満年齢」が、各欄とも一歳づつ少なくなっていました。これは、一歳づつ多くなるのが正しいものです。また、受給資格期間十九年の欄で、大正十三年四月一日とあるのは、大正十三年四月二日の誤りでした。訂正しておわびいたします。国民年金の保険料で、納め忘れていた分を納められる特別納付期間は、六月三十日で終了です。期間中に必ず納めましょう。



交通災害共済制度

万一に備えみんなが加入を

五月までの加入率は35%

交通事故は、私たちの願いをよそに依然とふえつづけています。車両の増加で、私たちもいつ事故にあうかわかりません。こんなときに備えて市では新潟県交通災害共済の加入を進めています。万一の事故に備えて家族全員が加入してください。



交通事故は、私たちがの願いをよそに依然とふえつづけています。車両の増加で、私たちもいつ事故にあうかわかりません。こんなときに備えて市では新潟県交通災害共済の加入を進めています。万一の事故に備えて家族全員が加入してください。

ことしの加入者は、四月末日で一一、三三一人、全体の三五％です。しかし全市民の加入を考えるとまだまだ少数です。交通安全も一月から四月末日まで

- 金の請求をしていただきます。書類は、医師の診断書と警察署発行の事故証明書等が必要ですが用紙は市民課にあります。請求権は事故発生の日から、向一カ年限りです。見舞金の請求ができる事故の例 1 自転車、バイク、自動車等道路の中でこぼれ物をさけて転倒または転落による事故 2 車両同士の衝突事故 3 耕運機による事故(水田で作業中を含む) 4 耕運機の荷台から荷物の落下による事故 5 電車、バスなどに乗車中の車による衝突または転落事故、または急ブレーキによる棚から荷物の落下による死傷

国民年金の保険料

7月 一カ月五五〇円に

- 6 電車、バスなどの乗物の窓から誤って手や首を出して他の車や物にあたっての死傷 7 幼児のとび出し事故 8 屋内に車両が進入しての死傷 請求のできない例 1 酒気をおびての運転 2 無資格運転 3 スピード違反 4 不整備車運転の事故 5 自殺など故意による死傷

国の児童手当

早目に手続を

この度の引き上げは、そのときの決定によるものです。これにより同時に年金給付額も老齢年金は当初二四、〇〇〇円であったものを六〇、〇〇〇円に引き上げるなど改善されます。また、昭和四十八年には五年年金をはじめ大幅な年金の引き上げも予定されています。年金給付も現在の二月、五月、八月、十一月を昭和四十八年三月から毎年三月、六月、九月、および十二月に変更されます。

農業委員の選挙

七月十四日に執行

栃尾市の農業委員会の選挙による委員の任期が、七月十九日に満了になります。選挙管理委員会ではこの選挙を七月十四日(金曜日)に執行することにしました。

「まがり角にきた農業」などといわれ、減反をはじめ現在の農業事情はいろいろな問題をかかえています。それだけに農業委員会の果たす役割は重要なものといえます。

この選挙のあらまし 二の選挙する委員の数 十五人 万以下。 万以下。 万以下。

1 投票日時 七月十四日午前七時から午後六時まで、市内三十一の投票所で行ないます。あらかじめ入場券をおくばりします。入場券に記載されている投票所で投票してください。

1 立候補される人へ 1 立候補 原則として、名簿に登録された人であれば立候補ができます。 2 立候補の届出期間 七月四日と五日の二日間、毎日午前八時三十分から午後五時まで 3 候補者を辞退する期間 立候補届出期間にかぎられます。 4 立候補の手続き 候補者届、候補者推薦届、選挙事務所設置届など関係書類の用紙は、選挙管理委員会準備しますから選挙の告示日(七月四日)の前にもって書類を整えておきましょう。

労働環境の改善に 中小企業福祉施設改善資金

県では、ことしも中小企業に働く従業員の労働環境の改善をはかるため、中小企業福祉施設改善資金の貸し付けを行なっています。

融資は、常用労働者三〇〇人(商業、サービス業は五〇人)以下の事業主か、主たる構成員が中小企業である法人格のある事業主団体に行なわれます。融資を希望されるかたは

早目に申し込みください。融資期間中であっても、資金枠が消化されると申し込みが締め切られます。融資対象施設 住宅、寮などの従業員宿泊施設 休憩室、浴場、便所、更衣室などの保健衛生施設、食堂などの給食施設、集会所などの教養文化施設 託児施設、従業員送迎用自動車などの福祉厚生施設。 資金の使途 施設の増築、増改築、購入などのほか、施設設置のための土地購入、設備備品の購入など。

1 貸付利率 県信用保証協会の保証のあるもの一年七・六%、その他のもの一年八・〇%。 2 償還方法 原則として据置期間一年を含め七年以内の割賦償還 3 申込受付期間 昭和四十七年四月一日から昭和四十八年三月三十一日まで。 4 融資取扱金融機関 第四銀行、北越銀行、新潟相互銀行、大光相互銀行の本、支店。 5 申込方法 資金借入申込書に労政事務所長の意見書を添え、各取り扱い金融機関に申し込む。借入申込書は取り扱い金融機関に用意してあります。

勤労者に住宅 資金を融資

県では、勤労者住宅資金貸付制度の申し込みを五月一日から受け付けています。県内の事業所に雇用されている勤労者で自分の住むための住宅を新築、改築、増築または購入しようとするかたで、申し込みを希望されるかたは早目に申し込みください。申し込み期限は九月三十日まで



# 集中豪雨のシーズン 家屋周囲の点検を

いよいよ集中豪雨シーズン。この数年は、集中豪雨もなく過ぎてきましたが、「つゆの入り」を迎え万一のことを考え、防災の準備をしておかなければなりません。

新潟地方気象台では、「つゆの入り」が六月十二日ごろで、「つゆ明け」が七月十八日と予想しています。この時期になると局地的に大雨が降ることも考えられますので、洪水、土砂害、地すべり、がけ崩れに十分注意し、ふだんから

家屋の周囲を点検しておき、被害を受けないように今から心がけておきましょう。

水防の仕事は、市の消防署（二局二七六一・二局四〇〇四）消防団で行なっています。また、防災の仕事は、企画調査課（二局二一五一・内線二二一番）で行なっています。大きな災害の発生が予想されるときは、市の防災会議が避難命令などをだしますから指示に従うようにしてください。



- 事前準備として
- ①家のまわりの排水溝は、水はけがよいようにしておくこと。
  - ②被害のおこりやすい所では、万一に備え避難場所を確認しておくこと。
  - ③停電に備えて懐中電燈、トランジスタラジオなどを用意しておくこと。
  - ④豪雨の予報がでたら、インスタント

## 予防接種の過失に 補償金を支払い

最近予防接種による事故や副反応が各地で問題になっておりますが、市で行なった予防接種の後、過失の事故により死亡したり、後遺症を残したり、医療を必要とす

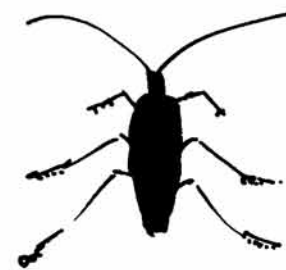
ラーメン、かん詰、飲料水、救急薬品などをリックに入れるなど注意すること。

⑤溜池、水田などの余水吐は、よく排水できるようにし、法崩れ箇所は修理しておくこと。

## 台所の大敵 ゴキブリの完全駆除を

またまた衛生害虫の発生する時期がやってきました。ツユ時はとかく不衛生になりがちで、こんなときがゴキブリの繁殖期です。

ゴキブリは、ジメジメした暗い所を好み、仕間は縁の下や便所で汚物をなめ、夜になるとこの足で台所などに現われ、食器や茶棚をあらします。ゴキブリは、夜になつてから現われるため、ふだんはみすこしがちですが、台所など住



みかになりやすい壁面の食器棚などを動かしてみてください。

ゴキブリは、赤痢、腸チフス、小児マヒ、食中毒を媒介する恐ろしい衛生害虫です。整理整頓をよくし、生息しているようでしたら市販されている油剤を散布して完全に駆除をしましょう。

るものに対しては、国や県などから補償金が支払われることになりました。

対象予防接種

- ▼定期の接種
- ▼ポリオ、ジフテリア、百日せき
- ▼破傷風混合
- ▼定期および定期外の接種、BCG

▼市が勧奨して行なった日本脳炎インフルエンザ、破傷風等も法律によって保証されます。なお、保証金額は、年令や程度によって異なります。くわしくは、市保健衛生課（二二二二一・内線二四八）までお問い合わせください。

## 国をささえる若い力 自衛官募集中

陸、海、空自衛官（二士）を募集しています。

自衛官の規律ある団体生活で身につけた技術、責任感や根性は、一般社会に広く歓迎されています。

▼受験資格 一八才以上二五才未満の日本国籍を有する男子で身長一五五センチ以上。

▼待遇・特典

- ・初任給三〇、〇〇〇円（一〇カ月たてば三三、〇〇〇円）
- ・賞与年三回（四・八カ月分）その他各種手当と退職金制度があります。
- ・自動車整備士をはじめ、航空整備士、通信士など四〇数種類の国家免許が取得できます。

▼試験 常時（平日）行なっています。中学校卒業程度の国語、数学、社会、理科の四科目の筆記試験と、口述試験および身体検査を行ないます。

※志願票および志願案内書は市役所総務課にあります。

# とちおと人物（物語）

25

## 奈良東寺の定額位を努めた名僧 大崎行智

弥彦山と隣り合って国上山と云う標高三〇〇程の山があります。この山の中腹にある国上寺は、元明天皇の和銅二年（一、二五〇年程前）に創建されたと伝えられ越後では一番古い歴史をもっている真言宗豊山派の名刹ですが、一般の人達にはその境内にある良寛和上の住んでいた五合庵で有名です。

本堂、庫裡、客殿、学寮門、鐘樓、祖師堂、経蔵、鎮守堂、などが建ちならんでいる大刹で、この寺の二十五世となった名僧の聞え高い大崎行智上人は、栃尾市上来伝の出身です。

行智上人の生家は代々神官を勤め、家号を大夫様（タヨサマ）と呼ばれてきました。先祖は山形県湯殿山の祠官で元禄時代に上来伝に移住したと伝えられております。明治迄は光照院または来宝寺といわれ栃尾郷はもちろんのこと、魚沼三郡に多くの信仰者をもっておりました。

行智は、大崎家の九代祐光の子



（大崎行智）

薬照寺に掃り、同寺の七十世となり、とくに乞われて明治九年六月に国上寺の住職になりましたが、薬照寺の住職も兼務しておりました。この間、明治元年に神仏分離令（排仏令）が出され、仏教界は大混乱しておりましたが、行智は仏教を守るために新潟県を中心となって活躍しました。

明治五年政府が教部省を設けたときに県下新義真言宗総代、七年

大講議に進み、新潟中教院を設立して監理となり、大教院事務係本県管下一円の副監理、豊山派出事務総監、真言宗布教課長兼監督、豊山顧問などの経歴はいかに行智が仏教界で重きをなしていたかを物語っています。これらの宗務に専念するため、国上寺には副住職を置いてほとんど京都で暮らしました。また、管長代理として新潟山形、福井、静岡、茨城、滋賀等の各県を巡回して布教もしました。明治のはじめに真言宗が五つに分れておれぞれ管長を置き、宗制の統一を欠いているという事で政府は宗制改革を命じましたが、行智は宗制改正委員となり、のちに京都仁和寺の住職となった雲照と力を合せ真言宗の統一をはかりました。そのとき、座首長者（長者とは宮中で陛下の玉体安穩の祈禱をする際の導師僧のこと、神仏分離令後は東寺で行なわれた。これは真言宗の正月行事で御修法と呼んでいます）を真言宗の最高位と定め、別に定額位（長者を補佐する役）が定められました。そして行智は明治十二年には東寺定額位に上り、権中教正となりましたが、胸の病に冒され、翌十七年一月二十四日豊山の方丈で四十六才の若さで遷化しました。

郷土史研究家 島田 進 記

## 1人当り34万円 昭45年市民所得推計

昭和四十五年分市民所得推計がまとまりました。

市民所得推計とは、市における経済の実態を明らかにし、市経済の消長、産業構造の動き、市民所得水準の推移などをあくするため、市統計係が毎年、暦年を単位に推計を行なうものです。

所得統計は、各種の経済統計をもとにして推計するもののため、その基礎資料によって精度は左右されます。

地域開発を進めるうえで、今後この推計が必要を増すため、精度を高める必要性があります。そのためにも各種産業統計は、正しい内容を申告していただく必要があります。

市民所得水準

市民一人当りの所得額は三四万七千円で、前年を四万三、四〇一円上回りましたが、まだ昭和四十四年の水準にすぎず、栃尾市の所得水準はまだ低い状態です。

昭45年市民所得推計

昭45年一年間、どの産業がどれだけの所得をあげたかは別表のとおりで、伸び率は前年を下まわりました。なかでも農業は、昭和四十二年を頂点として所得の低下が続いています。

市民分配所得

各産業の経済活動によって得た所得を、市民がどのように分配しているかをみると、雇用者所得が七四億六千万円で全体の六二%を占め、個人業主所得は二億八千万円で全体の一九%となつています。しかし雇用者所得の伸びが、対前年比で初めて低下しました。

## 産業別市内純生産所得

区分	所得額	構成比	対前年比
	千円	%	%
計	12,522,129	100.0	112.17
農業	1,086,049	8.67	95.40
林業	17,913	0.14	52.63
水産業	21,018	0.17	128.78
鉱業	1	0.00	-
建設業	1,185,133	9.46	116.28
製造業	5,876,410	46.93	105.26
金融保険不動産業	904,207	7.22	123.75
運輸通信業	355,264	2.84	112.07
電気、ガス、水道業	127,072	1.01	181.53
サービス業	1,184,351	9.46	147.06
卸・小売業	1,414,591	11.30	120.57
公務	350,120	2.80	126.54
就業者1人当り	622,837円		113.50



# 暮らしのメモ



## ツユ時に多い電気製品の故障

### 簡単な故障の診断法

ツユ時はとくに湿度が多く、電気製品も故障がちです。料理しようとする主婦も電気製品の主婦も電気のこただけは苦手のようです。電気が弱い女性のために、簡単な電気の知識故障診断法を紹介しましょう。

せんたく機はせんたく機にはせひアースを取りつけないものです。

モーターは回るが翼が回らないときは、ベルトのゆるみまたはサイドか底のフタをあげ、モーターをつつているネジをしめればOKです。異常音が発生するのは据え付けが不安定な場合が多いので、下に適当なクッションを入れれば

解消できます。これだけはシロウトいじりはやめてください。なかに五万Vの高圧電流の流れている部分もあり危険です。

電気製品で注意したいのがプラグの取り付けです。差し込みからコードをひっぱって抜く人が多くプラグがはずれやすくショートしたり焼ききれたりして危険です。またひとつのソケットからいくつもの器具を使ういわゆる「タコ足配線」はせひやめてください。特に、女性がよくやるようすが、ついめんどうだからとぬれ手のままソケットやスイッチにさわったりしますが、これも危険ですからやめてください。

## 農業は正しく使いましょ

農業を多く使用する季節となりました。使い方の不適切、不注意慣れからくるゆだん、保管管理の不良などで農薬事故のないよう表示された内容を守り使用してください。

農薬安全使用基準により、使用規制などが変更になったことは、すでにご承知のことと思いますが念のためもう一度考えてみましょう。



- ▼稲の病気に用いられる農薬
  - ▼いちも病カスミン、キタジン
  - ▼P乳粒剤、ヒノザン
  - ▼紋枯病ネオアソジン
  - ▼ドロオイムツ、ツマクロ、アナポン
  - ▼ハモグリベエ、アオムシ、スミチオン
- ▼ウシカマラソン
- ▼ニカメイチュウ、スミチオン、ダイアジノン粒剤
- ▼野菜の病気に用いられる農薬
  - トマト、馬鈴薯の疫病、ウリ類の疫病、炭疽病、つる枯病、ペト病、ナスの褐斑病、葉菜類の軟腐病などにはエムタイファ、水和剤またはタコニール水和剤
  - ▼野菜の害虫に用いられる農薬
    - サリチオン乳剤、ネキトロン粒剤(植溝散布)、ダイシストン粒剤(植溝散布)などがあります。

## 珍プレーで汗びっしょり

### 婦人バレーボール大会

婦人バレーボール親善大会をさる五月二十八日、栃尾小学校で行なわれました。

これは、婦人スポーツの関心を高めるとともに、バレーボールの実践活動を通じて健康な心身の維持増進をはかろうと開催したものです。

この日、参加したママさんチームは六チーム。この日のために夜間7時半から九時まで、家庭の協力を得て練習とチームづくりをすすめてきたものです。

「お母さん、ガンバレ!」子ども達やお父さんの声援を受けて試合開始。公式試合は初めてのせいかなかなか練習の成果を発揮しきれず珍プレーが続出。

各チームとも三試合ずつのプレーで汗びっしょり。表彰式では腰の痛みも忘れ思わずニコニコ。各チームには、次のような賞がわたされました。

チームワーク賞 金沢チーム  
敢闘賞 土々町チーム、努力賞 旭町チーム、同、表町チーム 奨励賞 栄町チーム、同 金町チーム。



元気なかけ声で試合開始。バレーボールに汗を流すママさん選手たち

## 榎 (大川戸区) 天然記念物

市の指定の榎は、刈谷田川の右岸、大川戸橋のたもとにあり、かつては護岸の役目もしました。目通り六、二〇、樹高二〇、枝の広がりがよく、樹冠は饅頭笠のように円く、東谷中学校の校門あたりからの姿が一番美しく見えます。

樹令推定四、五百年で、樹令長く、姿は優美で、樹勢生々、しかも根張り力強く、堂々たる風姿は市内同樹種中第一であります。

もともとは一里塚の標識として植えられたものでありましようが、現在根元には、道祖神、庚申塔、供養塔、地蔵像等の石造物が並べられています。

大正十五年の大洪水のおり、老婆がこの木の上に避難して、一命を完うしたことは有名で、今に語りまわっています。



## 栃尾市文化財

りつがれています。榎は中国、朝鮮、日本の暖地に自生する落葉樹で、よく風雪に耐え、強靱で材質堅牢のため用途は広く、また樺の模擬材としても使われます。

市内にはやはり一里塚の標識として植えられたと思われる巨木で現存しているもの、近年枯死したがいい伝えのあるものにつぎのものがありません。

(一)二日町 藤田周一 現存 藤田氏の庭前にあり、江川をはさんで道路の上に覆いかぶさっています。根もとで又に分かれ一本は目通り三、他は二、六、樹高二〇、樹令推定四百年

(二)天平 大港ヨノキ 枯死 ヨノキは榎の誤りで、それが家号となったものと思われまます。化け榎といわれるほどの巨木で猫足の茶釜がぶらさがって毎晩化けて出たそうです。この釜は下田のお寺へ納められ現在も物語りと共に伝わっていますが、榎そのものは明治末葉枯死しました。

このほかに滝之口区の旧役場前にも巨木がありました。根元には富士権現の塚があり、傍にソウテン場があります。昭和四十五年に自然に樹勢が衰えて枯死しました

## あなたの地区でも軽スポーツを

市教育委員会は、皆さんの生活の中に気軽にスポーツを取り入れてもらおうと、軽スポーツ・レクリエーションの巡回講習を実施しています。種目は、婦人バレーボールのほかバスケットピンポン、ドッジボール、スポーツテスト、民謡などで、皆さんの地区で希望すれば、市の体育指導員、公民館職員が出向いて基礎から指導します。日常の体力づくりに行ってみませんか。

希望地区がありましたら市民館(二局二二〇)へ申し込みください。

## 初心者水泳講習会を実施 栃尾中のプールを開放

七月十七日から二十一日 午後六時から午後八時

市教育委員会は、ことしも栃尾中学校プールを市民の皆さんに開放します。

これは、皆さんから水泳を習得していただき、体力づくりに役立たせようというものです。また、ことしは次のように「初心者水泳講習会」「親子水泳教室」を計画しましたので、皆さんの参加をお待ちしています。

■初心者水泳講習会  
泳げない/もつと泳げるようになりたい/そんな人はどうぞ参加ください。  
期間 七月十日~十四日

■親子水泳教室  
子どもに泳ぎを教えるには...その実際について親子でいっしょに学びましょう。  
期日 七月十六日・二十三日  
時間 午後一時から午後四時  
■プール一般開放  
期間 八月一日から十日  
時間 午後六時から午後八時

◎受講申込 受講希望者は市民館まで、住所、氏名、連絡先(児童・生徒の場合は父兄名)を記入して申し込みください。用紙は市民館にあります。申し込み締め切りは六月三十日です。

## 本は心の栄養—公民館図書

オキナワの少年/東 峰夫 下町の女/平岩弓枝 けっぱり先生/山口 瞳 花神(1)/司馬遼太郎 鳩を撃つ/五木寛之 六地蔵の影を斬る/笹沢左保 隠された十字架/梅原 猛 鷗外全集(1~5)/林 鷗外 ひとすじの道/丸岡秀子 子にわびる母の記録/田中澄江 こんどはデノミです/日本経済出版社 交通事故と示談の仕方/長戸路政行 般若心経入門/松原泰道

## 夏季文芸作品募集

■種別 詩、俳句、短歌、川柳  
■題材 自由  
■出品点数 各種とも3点以内  
■用紙 官制ハガキ(ただし詩は原稿用紙)  
■申込 栃尾市公民館  
■締切 47年7月31日

