

離農予定者は計画書の提出を

離農給付金 請求手続きに必要です

昨年の一月から離農者には、農業者年金基金から離農給付金が支給されています。

この離農給付金は、農業の経営者が離農するときに、離農一時金が経営規模などの条件によって支給されています。

農業委員選挙の選挙人名簿は、毎年一月一日現在でみなさんの申請によって、市農業委員会の審査を受けて調整しますが、ことしも三月三十一日まで

とまりました。

農業委員選挙人名簿が確定 有権者数は10,547人

これによると、登録人員は一〇、五四七人(男五、三五四人、女五、一九三人)で農家は三、六五八戸です。

ことしは、七月に任期満了による農業委員の選挙が予定されています。選挙による農業委員の定数は、三月市議会で五人減らして一人になり、つぎのとおりです。

投票区別登録者数 (昭和47年3月31日現在)

投票区	投票所	男	女	計
第1	栃尾市公民館	384	356	740
第2	小貫公民館	105	123	228
第3	栃尾小土ヶ谷分校	61	68	129
第4	榎出小学校	430	415	845
第5	旧熊袋教員住宅	186	187	373
第6	農協人面支所	245	255	500
第7	川谷小学校	180	183	363
第8	梅野俣公民館	103	109	212
第9	上塩小学校	260	275	535
第10	塩川小学校	241	234	475
第11	旧栃堀小学校	373	316	689
第12	東谷中学校	410	319	729
第13	白山保育所	187	175	362
第14	荷頃小学校	341	356	697
第15	一之貝小学校	246	238	484
第16	一之貝小軽井沢分校	88	77	165
第17	比礼小学校	78	74	152
第18	本津川公民館	35	37	72
第19	入東谷公民館	220	223	443
第20	吹谷公民館	87	94	181
第21	栗山沢小学校	83	85	168
第22	西谷公民館	136	132	268
第23	田之口公民館	73	64	137
第24	西谷小第2校舎	74	67	141
第25	中野俣小学校	169	157	326
第26	新山公民館	102	102	204
第27	繁窪公民館	87	98	185
第28	半蔵金中学校	174	179	353
第29	半蔵金小田代分校	40	33	73
第30	篠谷公民館	94	92	186
第31	山葵谷公民館	62	70	132
合	計	5,354	5,193	10,547

1 離農する一年前に自分名義の
一五万円を支給される人
ご相談ください。

2 生年月日が大正五年一月一日以前に生まれた人

3 農地処分の相手が、農業者年金の被保険者か六十歳未満で五〇〇〇円以上の経営規模の経営主であること。

3 農地処分を申請される人
前記一五万円の要件にあてはま
りつぎの条件を満たしている人。
1 経営規模が五〇〇〇円以上の
経営主。

自作地が三〇アール以上あり、
ひきつづき五年以上農業を続け
てきた二十歳以上の経営主。
2 自分名義の自作地をすべて第
三者に譲渡し、小作地も地主に
返すか第三者に権利を譲渡した
人(自留地として一〇アールを
残すことはさしつかえない。)

善意に感謝します
次のとおり、それぞれ代表者を
通じてご寄附いただきました。
▽青少年健全育成資金一〇万二
六二〇円 栃尾ライオンズクラブ
▽栃尾小学校施設費一四万七、〇
一〇円 昭和47年栃尾町地区42
歳祝会
▽市民会館建設資金一〇二万円
栃尾町地区50歳祝会

失業保険

正しい受給で明るい生活
受給期間中に働いた日数
は必ず申告しましょう。

長岡公共職業安定所

とちお

編集と発行 新潟県栃尾市役所
電話(02585) 2-2151

とちお第一号は昭和四十七年五月十日発行
毎月一回(定額)発行(定額)部四回
昭和四十七年五月十日第三種郵便物認可

諏訪神社春季大祭(4月26日)
舞い込み

おもな内容

- ▷西谷地区開発センターが完成…2・3
- ▷暮らしのメモ…6
- ▷国民年金特別納付制度…4
- ▷栃尾市の文化財…6
- ▷とちおと人物(物語)…5
- ▷公民館のページ…7
- ▷46年工業統計調査まとめ…5
- ▷お知らせ…8

47.5

No.185

(3月末日現在)

世帯数 7,706

男 16,557

女 17,879

計 34,436

今月の市税

▷軽自動車税

納期 5月31日

行政相談日

▽とき 五月二十四日
午前10時から
午後3時まで

▽ところ 市役所市民相談室
なんでも気軽に相談ください

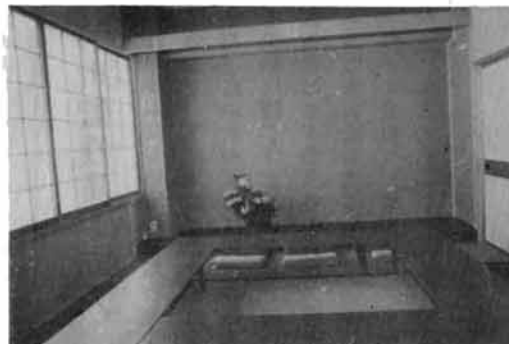
**使用を時間で
四つに区分**

使用区分は、午前九時から正午、正午から午後五時、午後五時から午後十時までの一回と、午前九時から午後十時までの一日区分です。部屋は、一階に調理研修室、診療室、待合室、事務室、宿直室、ボイラー室、二階に娯楽室、図書室、和室(三)浴室(二)。三階に大ホール、和室がしつらえてあります。このうち一般が利用できる部屋は、調理研修室、娯楽室、和室(四)大ホールです。

住民福祉の 西谷地区開発

気軽に利

▶会議室(2階) 8畳の部屋が三室襖でしきってしつらえられ、第2会議室から第4会議室と呼称。会議、休息、囲碁、将棋ができます。このほか2階には、7人程度がはいる男女の各浴室があります。



▶第1会議室(3階) 50人から60人がはれます。多数の集会、結婚式などの会場にも使用できます。



▼大ホール(三階) 一五〇人から二〇〇人程度の集会、映画、講演会、展示会ができるように施設してあります。



開発センター使用料

(1) 専用使用料

区分 名称	収容定員 人	使用時間 広さ	使用時間				備 考
			午前9時 ~ 正午	正午 ~ 午後5時	午後5時 ~ 午後10時	午前9時 ~ 午後10時	
大ホール	150~200	120㎡	800円	1,000円	1,500円	2,000円	①暖房費30%増 ②浴室使用1回 500円
第1会議室(和)	50~60	25畳	600	800	1,200	1,600	
第2会議室(和)	10~15	8畳	200	300	500	700	
第3会議室(和)	10~15	8畳	200	300	500	700	
第4会議室(和)	10~15	8畳	200	300	500	700	
娯楽室(和洋室)	20~30	10畳と 16.5㎡	300	400	600	800	はかに 燃料費実費徴収
調理研修室	15~20	40㎡	500	500	700	900	

(2) 普通使用料

専用することなく開発センターを使用する場合、1人につき1回50円。1回とは午前9時~正午、正午~午後5時、午後5時~午後10時を単位とします。

(3) その他の使用料

営利または営業の目的で使用する場合は、定額の3倍とします。
ア 営利を目的としないが、入場料を徴収または有償の会員券を発行して使用する場合は使用料は、定額の2倍とします。
イ 使用承認時間を超過して使用する場合は使用料金は、1時間につきそれぞれ時間区分に該当する20%計算額とします。

〔開館時間〕
月曜日から金曜日 午前九時から午後十時まで
土曜日 午前九時から正午まで
〔休館〕
市役所の休日などに準じます。
〔利用できる人〕
原則として栃尾市民です。
〔利用手続き〕
利用希望者は、市役所企画調査課か開発センターに備えある「開発センター使用願」に必要なことから記入して、使用希望日の三日前までに使用料を添えて提出してください。
使用当日は市が交付した「開発センター使用承認書」を係に提出してください。
個人の利用は、当日係(二局一七二)に申し出てください。

向上をめざす センターが完成

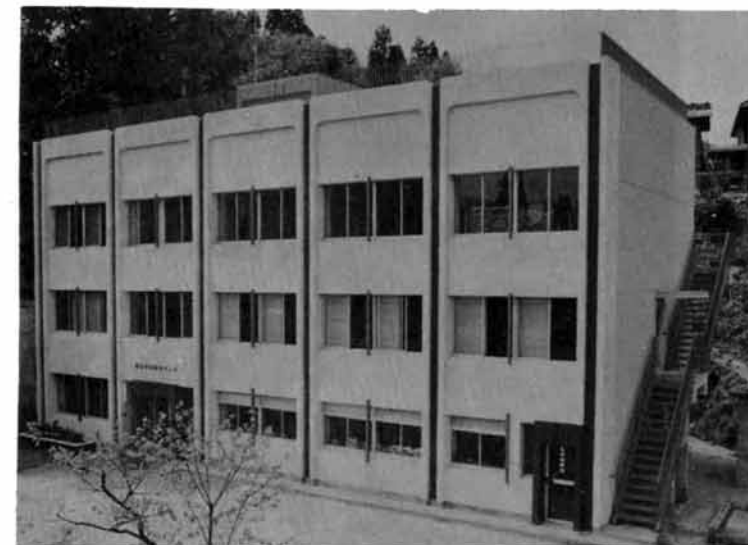
用ください

昨年の九月から市内北荷頃地区に建設工事が進められていた、西谷地区開発センターが完成し、さる四月二十二日開館しました。この開発センターは移り変りの激しい社会において、農山村が立ち遅れないように産業教育から社会教育、生活改善、保健福祉などを進め、住民福祉の向上をはかる多目的な機能をもつ総合施設です。建物は、鉄筋コンクリート造り三階建、延面積は六六四平方メートル、総工費三、二二三万円で、建設は共栄土建協が施行したものです。センターの概要と利用の手続きなどをお知らせします。

▼診療室(1階) 厚生連栃尾郷病院の荷頃診療所がはいり、地域の方の診療にあたります。このほかに薬局、待合室が設けてあります。



▼娯楽室(2階) 一室が和、洋室部に分けられ、畳部分には和室テーブル、洋間部分には応接セットを備え、カラーテレビを見たり、話しあったり、囲碁、将棋ができます。



完成した西谷地区開発センター

▶調理研修室(一階) 農山村の食生活改善のため調理の実習ができるように調理台三台、ガステーブル四台、流し台四台が設備してあります。



▲図書室(2階) 建物の裏側に20㎡施設され12人程度が静かな部屋で読書できます。

納め忘れはありませんか

国民年金 特例納付 6月30日で終了

国民年金の特例納付は六月三十日でおわりです。

これは、いままでも納め忘れて二年を過ぎ時効などによって納められなくなっていた保険料を今回限り納められるようにしたものです。

国民年金は、昭和三十六年に掛金式で「国民皆年金」として生れました。

このことから、将来は国民年金

の加入者であれば、すべての人が年金を受けられますが、国民年金にはいっていません。未納保険料があつては、年金を受けられなくなることもあります。

老齢年金を受けるには、二十歳から六十歳になるまでに二十五年間保険料を納めているか、免除を受けているかでない限りはなりません。しかし制度発足当時一定の年齢に達していた人は、六十歳まで

の加入者であれば、すべての人が年金を受けられますが、国民年金にはいっていません。未納保険料があつては、年金を受けられなくなることもあります。

老齢年金を受けるには、二十歳から六十歳になるまでに二十五年間保険料を納めているか、免除を受けているかでない限りはなりません。しかし制度発足当時一定の年齢に達していた人は、六十歳まで

正しい交通明るい毎日 交通指導員五人を任命

市は、運転者と歩行者が交通ルールを守って交通事故をなくしようと交通マナーを指導する交通指導員を下記の五人のみなさんにお選びしました。今後、街頭で交通指導を行ないますのでよろしくお願ひします。

箕輪三郎(新町) 米井昭二(新町) 今井一策(表町)

河川監視員も五人

昨年からの刈谷田川に油類が流失するなど、下流域に迷惑をかけた。このため、市は河川の汚染を未然に防ごうと、このほど河川監視員につきの五人から当てもらうことになりました。

久保一(金町) 齋藤国一(下谷内) 大竹寛一(土々町) 杵淵徳三郎(旭町) 稲田栄太郎(新町)

一人暮らしの老人の医療費を無料に

市は、四月一日から七十歳以上で一人暮らしをしていて、所得税が課税されないかたが医師の診療を受けた場合、個人負担分全額を助成しています。

これは、自宅診療、入院を問わず、医療費のうち健康保険などの給付額を差し引いた個人負担分を市の補助金を加え助成するもの。医療機関にかかったとき、個人負担分をいったん支払ってもらいその支払い分を福祉事務所に請求すれば支給します。

請求には、印かん、保険証、年金証書、受領証が必要です。

年齢別老齢年金受給資格表

生年月日	昭和47年4月1日における満年齢	受給資格期間	年金額(月額)円
大正5年4月1日以前に生れた人	55歳以上	10年	60,000
大正5年4月2日～大正6年4月1日	54歳～55歳未満	11年	62,400
大正6年4月2日～大正7年4月1日	53歳～54歳未満	12年	64,800
大正7年4月2日～大正8年4月1日	52歳～53歳未満	13年	67,200
大正8年4月2日～大正9年4月1日	51歳～52歳未満	14年	69,600
大正9年4月2日～大正10年4月1日	50歳～51歳未満	15年	72,000
大正10年4月2日～大正11年4月1日	49歳～50歳未満	16年	74,400
大正11年4月2日～大正12年4月1日	48歳～49歳未満	17年	76,800
大正12年4月2日～大正13年4月1日	47歳～48歳未満	18年	79,200
大正13年4月2日～大正14年4月1日	46歳～47歳未満	19年	81,600
大正14年4月2日～大正15年4月1日	45歳～46歳未満	20年	84,000
大正15年4月2日～昭和2年4月1日	44歳～45歳未満	21年	86,400
昭和2年4月2日～昭和3年4月1日	43歳～44歳未満	22年	88,800
昭和3年4月2日～昭和4年4月1日	42歳～43歳未満	23年	91,200
昭和4年4月2日～昭和5年4月1日	41歳～42歳未満	24年	93,600

産業育成資金 融資〇・五%下げる

産業育成資金の取り扱いが改正され、融資利率が従来の八%から七・五%に引き下げられ、さらに全体の貸し付け金額もふえ中小企業金融としていっそう利用しやすくなりました。

取り扱いはつぎのとおりです。

貸付限度——企業八〇万円
貸付期間——一〜三ヵ月
返済方法——三ヵ月据え置き後各月均等分割返済

保証人——一人ないし二人

取扱場所——第四銀行、北越銀行、新潟相互銀行の各橋尾支店、橋尾信用金庫、市役所産業課、商工会

昭和48年 新卒者の求人を受け付け

長岡公共職業安定所では、来春の新規学校卒業者の求人申し込みを受け付けます。

高校・大学——五月一日から
中学校・訓練校——六月一日から

申し込み、問い合わせは、長岡公共職業安定所橋尾分室(二局二三三三番)へお尋ねください。

出荷額7億円落ち込む

46年工業統計調査から

毎年十二月三十一日現在で実施する工業統計調査の結果(概数)がまとまりました。

この結果によると、事業所数は五九・〇%、従業者数は七・九%、製造品出荷額等二四三億七千万円で、前年に比べ事業所数八・九%、従業者数九・〇%、製造品出荷額九七・二%と、いずれも減少しています。

対前年の割合が減少し、生産が低下したことは、市制施行後はじめてのことです。その原因は当市の基幹産業で、工業製品出荷額の九六・八%を占める繊維工業の不況によるものです。

とちおと人物(物語)

実業界の立役者 外山修造

外山修造氏は、天保十三年十一月十日市内小貫で外山家の長男として生れ、幼名を寅太といいました。

外山家は、京都の日野家から出た郷士で、代々庄家を勤めました。寅太は学問を好み、十二才で耳取の井上五蔵氏の門にはいり、漢学を修めたのをはじめ、江戸に出て、清川八郎や塩谷春陰に師事し勉学に励み、帰郷して長岡藩の山田愛之助について儒学を学び学域を広げました。

安政五年、十七才のとき初めて長岡藩の家老河井継之助の知遇を得て、長くその薫陶を得ることができました。



(外山修造氏)

寅太は長岡藩の士分ではなかったが、戊辰戦争には自から進んで従軍を申し出て、継之助を大いに喜ばせました。寅太は常に継之助に付き添っていました。

河井継之助は、寅太に「これからは実力のある者が勝つ世の中になる。それには商人になることが最も早道だ。お前は商人になれ」と諭しました。

修造氏が後に実業界の立役者になったのも、継之助の先見の明ある助言の賜ものと思われれます。そして、寅太を「寅」「寅」と呼んでいたようです。これは、寅太がいかに継之助に信用され、その才幹を認められていたかを物語る一証左でしょう。

長岡藩は、いわゆる賊軍であり

ました。賊軍の者が仕官することは容易なことではありません。しかし、慶応義塾在学時代の学友の手引きで、大蔵省紙幣寮に出仕することになりました。同省において、外国簿記を翻訳し、簿記整理法と題する書籍五冊を作り上げた。その非凡の才能を認められ、抜擢されて紙幣寮銀行課に転じ、その才幹を発揮する機会に恵ま

事業所数・従業者数・製造品出荷額等の推移

年次	事業所数	従業者数	製造品出荷額等
37	370	5,803	741,954万円
38	421	6,346	1,008,193
39	436	6,528	1,053,522
40	452	6,808	1,237,085
41	497	7,135	1,425,834
42	492	7,272	1,672,950
43	505	7,397	1,750,618
44	569	8,043	2,229,798
45	623	8,078	2,507,752
46	560	7,293	2,437,893

従業者1人当り1ヵ月の付加価値生産額と平均給与額

業種区分	付加価値生産額	常用従業者平均給与額
食料品製造	149,561円	63,632円
繊維工業	91,077	53,479
綿、スフ織物	54,938	48,655
絹、人絹織物	99,290	48,443
メリヤス製造	68,865	58,004
染色整理	107,070	70,845

なお、当市で実際に生産が行なわれた額(これを粗付加価値額と言います)は、九六億六千万円です。前年より四億円減少しました。



カーペットで気分を一新 選び方と手入れ

風さわやかな五月、青畳の涼感はそのなりに味わいがありますが、カーペットで気分を一新するのも楽しいものです。

選び方
一口にカーペットといっても、昔なつかしい花ゴザから化学合成樹脂製品までいろいろあります。もっとも大衆的なものはビニールカーペットで、耐久性もあり、安いのが魅力ですが、通気性がなく畳や床が湿気をおびる心配があります。

花ゴザは、草のうちに染色した色の落ちないレジン加工のものは柄も豊富で、洋間に敷いてもマッチします。

ビニールカーペットで満足できないかたは、ポリプロピレンをパイプ状にして織った一見畳ふうに見えるカーペットがよいでしょう。色が鮮明で、あせる心配も少なく通気性もじゅうぶんです。

花ゴザよりじゅうぶんで感傷は花ゴザに似ていますので、運動の激しい子ども部屋にいかがでしょう

手入れ
ビニールカーペットは、通気性がありませんから、ときどきめくって清掃してください。

その他のものはふつうのホウキではき、一週間に一回電気掃除機でホコリをとってください。

よこれは洗剤を二、三滴入れた水でふきとり、かわいた布で力を入れてふいてください。

片づけの際は、晴天の日に日光にあて畳のホコリを払う要領でよいでしょう。しまう際は折らずに竹の棒をシンにして巻きビニール袋に入れておくと長持ちします。

家畜の管理 環境に合った飼育を

日増しに暖かくなりました。家畜の飼育は、冬の飼育法からこれからの環境などに合せた飼育法にかえていかなければなりません。乳牛 家畜には青草を与えられるようになりませんが、家畜が好んで食べるからといって、一度に多く与えると急性鼓脈症や下痢を起します。飼料の切り替えは、急にやらず、いまままで与えていた「稲ワラ」や「乾草」をある程度与え



ながら徐々に切り替えましょう。

肉牛 肥育用素牛は、体重三五〇ポンドまで飼料給与場所と夜露をしのげる程度の簡単な施設の運動場(一頭当たり三三平方メートル程度)を作り五〇〇ポンドから五五〇ポンド程度の仕上げ肥育の牛にしてください。

養豚 繁殖豚経営は、育生頭数をいかに多くするかポイントです。春季の豚は、育ちやすいといわれていますが、五月の暖かさは、

哺乳豚にとって、まだ十分とはいえませんが、特にコンクリートの床で腹部を冷すことは、下痢の原因になりますから注意してください。

▼日本脳炎の予防注射 豚の日本脳炎は、人馬などの日本脳炎と異なり、感染率は一〇〇％に近い、初産豚の死産は七五％、子豚の損耗は六五％以上とときわめて損害が大きいものです。

子防注射の対象は、原則として前年の秋以降に生れた妊娠前、妊娠初期(七月から九月妊娠予定)には必ず行なってください。

子どもの水死をなくそう 周囲は危険がいっぱい

春さきから子ども達は、屋外で遊ぶことが多くなります。それに家庭でも何かと心せわしくなり、子どもから目をなしがちになります。こんなちよつとの間にも魔の手が伸びてきます。交通事故、子どもの水死事故、いずれにしてもこんななにかましいものはありません。「子どもの水死事故」は注意することにより撲滅できるものですが、悲しいことに毎年そのあとをたちません。特に幼児の水死事故は春の農繁期(四月下旬から六月上旬)の間に、また児童・生徒の水死事故は夏休み中に集中

して発生しています。

子守りは慎重に
春の農繁期は文字どおり猫の手も借りたいほどの忙しさから、幼児があぶないと思いがちですが、幼児がかかるといふ考えから、つい子守りがおろそかになりがちです。幼児の子守りは、昔から老人がするものと相場が決まっていますが、子守りほど簡単なようでは決してない仕事です。手足の不自由な老人が、しかも留守番や炊事までも引き受けているとすれば、そこに当然むり

が生ずることになります。

おとなの水死は、そのほとんどが自己の過失ですが、幼児の場合は監護に当る者、子守りの過失であり、しかもその原因はちよつと目を離したすきに起きています。

そこで、農耕にむりな日程を組まないようにすると、保育所へ預けるとか、専任の子守りをつけるとかして、完全に監護できるような方法をとりたいものです。

事故防止に関心を

最近交通戦争といわれているように、交通事故防止に関する積極的な対策がとられています。水死事故防止については関心が薄いように思われます。一般的にみれば水死事故は交通事故の死亡者に比べれば少数ですが、幼児(6才未満)の場合に限っては逆に水死事故の方が三倍近く多くなっています。この水死撲滅運動は、関係機関や団体だけが行うものではない遊びをしてる子どもを見つけたときは、どこの子どもであろうかと注意を与えるなど、みなさんの協力があつてはじめて成果があるものです。

家の中にも危険箇所

水死事故といえば、一般に海や川を想像しますが幼児の水死事故はそのほとんどが家庭内、またはその周辺で起きています。たとえば、浴槽、水がめ、洗たくたらいバケツ、便つばや、庭池、用水堀水槽、井戸など通常予想されない場所が圧倒的です。幼児の場合には水の深さや量に関係なく、水さえあれば死亡する危険があるので、幼児の行動範囲内にあたる家の周

辺にはじゅうぶんに注意をはらい危険と思われる場所や物件をなくしてやるのが大切です。

最近交通戦争といわれているように、交通事故防止に関する積極的な対策がとられています。水死事故防止については関心が薄いように思われます。一般的にみれば水死事故は交通事故の死亡者に比べれば少数ですが、幼児(6才未満)の場合に限っては逆に水死事故の方が三倍近く多くなっています。この水死撲滅運動は、関係機関や団体だけが行うものではない遊びをしてる子どもを見つけたときは、どこの子どもであろうかと注意を与えるなど、みなさんの協力があつてはじめて成果があるものです。

杜々の森 市文化財

杜は「もり」と読むが、日本では特に杜の森を意味しています。したがって杜と杜とは切り離すことができない関係にあります。杜々の森も神の座す森で、千古斧鉞を入れぬ原生林とさわれていました。二四ヘクタールの地域には杉、山手樺、ミズナラなどの潤葉樹の古木と、樹齡三、四百年の杉が混生しています。

いろいろな伝説のまつわる神域で、この境内に入ることは禁じられていました。道から少し窪みにおりると、水中の小石が見えるほど澄んでいる小川があり、そこに橋がかかっています。橋を渡るとすぐ二一三〇段の石段があり、その石段を登りきったところに小さな平地があります。



〔古木の繁る杜々の森〕

昔、この石段を登ってゆく「人身馬頭」の怪物を見た人があると云い伝えられていました。おそらく人の立ち入ることを禁ずる方便として「恐ろしい何物かがあるぞ近寄ってはならぬぞ」と諭すために考え出された話でありましょうが、昼なお暗く、しつとりとした土肌はなんとなく薄気味が悪いくところだ。

◎ この水源は、中野俣地区丘六八ヘクタールの灌漑用水正であると同時に地域の人の飲み水もまかなう水源地でもありますので山の穢れを警戒しての処置でもあったと思われま

摺鉢状の山肌からしみ出る水を螺旋状の溝に集める方法は、生活の知恵でありましょう。一旦しみ出た水は再び地下に潜ることなく流れ落ちて、石段の裾に達するころには相当の小川となり、清冽な水は年中枯れることがありません。戦後この一帯は野鳥の保護林に指定されました。

道をへだてて広場があり、地区の人たちの協力でよく整備されており、一日がけのピクニックや、炊事用の水には事欠かぬのでキャンプ場としてもシーズンになるとにぎわいをみせています。

公民館では、成人式服装の簡素化を呼びかけてまいりましたが効果が見られず、ますます豪華になつていっている関係者、および一般から非難の声が高まっています。去る四月六日開催の社会教育委員会でもこのことがとりあげられ次のように協議されました。

成人式の着飾り 考えてください

服装に多額な金をかけても長年利用できるものならよいが、年令でもなく豪華な服装で参加することが成人式の意義では決まてありません。お金を有効につかうためまた他人の家庭の経済状態はさまざまであり、着飾りたくても着ることのできない仲間もあることをお考えいただき服装の簡素化にご協力いただきたいと思

ご利用ください 公民館キャンプ用テント

野外活動のシーズンです。緑の大自然で思いきり楽しんでください。

◆貸し出しテント 20張(一張4~5人用)

◆貸し出し期間 6月1日~10月31日

午前8時半~午後5時
日曜・祭日と土曜日の午後はご遠慮ください。

◆申し込み 栃尾市公民館

◆料金 無料



本は心の栄養 = 公民館図書

輪環/瀬戸内晴美 解水/丹羽文雄 月光/有馬頼義
袖の里/立原正秋 城塞(上・中・下)/司馬遼太郎 ムツ
グロウの結婚記/畑 正憲 ユニコーンの旅/五木寛之
恋川/瀬戸内晴美 京都のひと/田中澄江 信濃川/田
中澄江 花嫁の日/平岩弓枝 風のある街/田中澄江
結婚の夜/有馬頼義 酔いどれ船/北杜夫 遠い日の海
/高井有一 たった一人の反乱/丸谷オー 地の果てまで/グローニン 登山者のための地形図読本

軽スポーツ巡回講習 レクリエーション

〈皆さんの地区に巡回して開催します〉

■主催 栃尾市教育委員会

■種目 バスケットピンポン 民踊
ドッチボール スポーツテスト
婦人バレーボール

■申込 栃尾市公民館