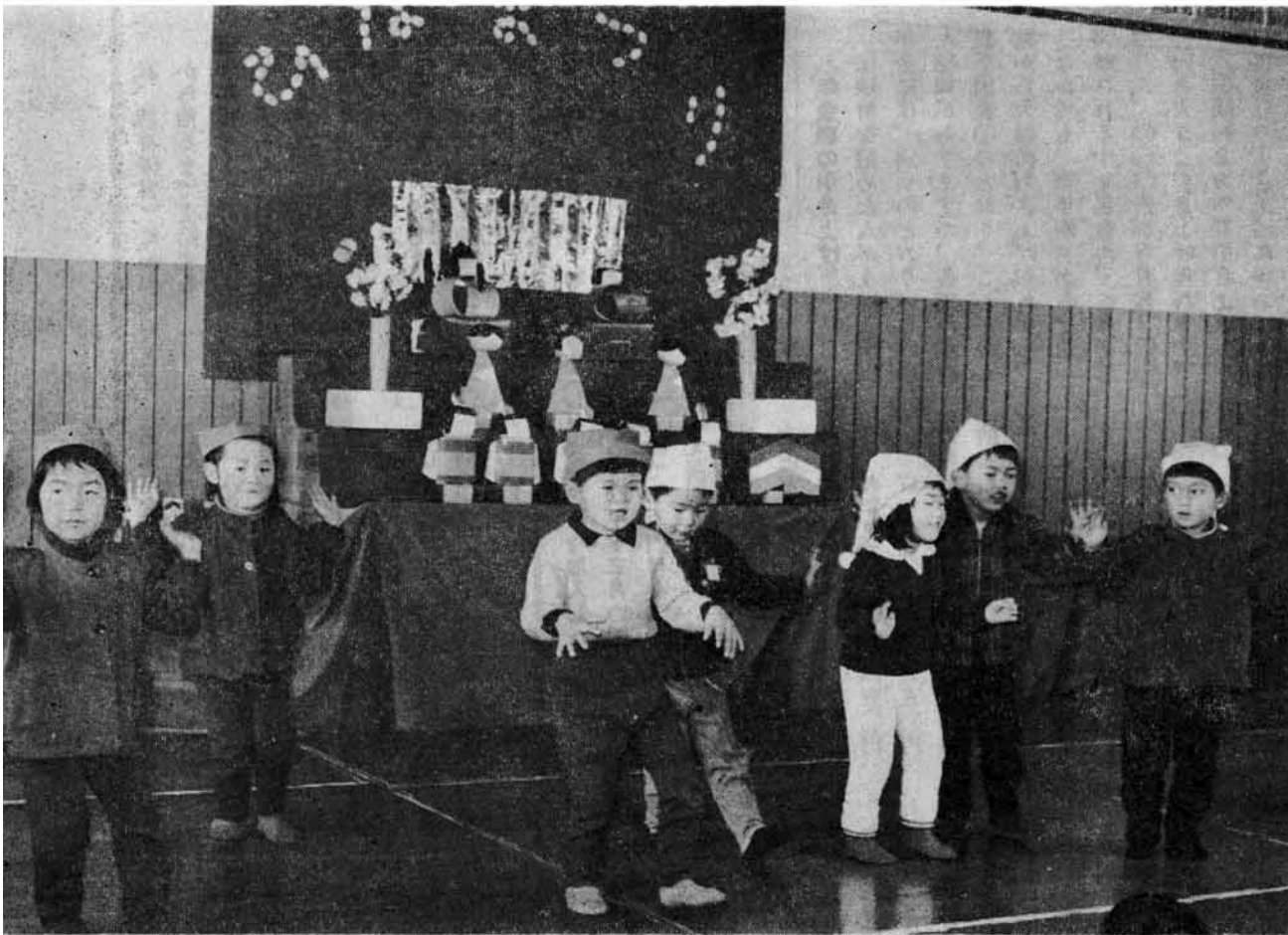


とちお

編集と発行 新潟県栃尾市役所
電話 (02585) 2-2151

とちお 第一五九号 昭和四十五年三月十日発行
毎月十日一回発行 (定価 一冊 四円)
昭和三十三年二月二十日 第三種郵便物認可



楽しいひなまつり
3月3日はひなまつりです。5月の端午の節句とともに、子どもたちの楽しみのひとつです。桃の花の咲く季節から、一名「桃の節句」ともいわれていますが、私たちの地方では、まだ雪の中です。ひなまつりは、もともと中国から伝えられたもの

で、わが国で盛んになったのは徳川時代からといわれています。一時さびれたこの行事も、年々盛んになってきています。市立白山保育所では、手製の紙ヒナを飾ってひなまつりを楽しんでいました。幼い日の思い出はだれにもあるものですが、子どもたちには、きっと楽しい思い出となることでしょう。【写真は、おひなさまに遊戯を見せる白山保育園児】

おもな内容

- ▷よくなる国民年金.....2.3
- ▷見本市視察報告(市長).....4
- ▷新入学児の交通安全.....4
- ▷出かせぎと冬季消防.....5
- ▷栃尾市の文化財.....5
- ▷万国博をみよう.....6.7
- ▷くらしのメモ.....8
- ▷戊辰戦争と栃尾.....8
- ▷公民館のページ.....9
- ▷お知らせ(保母募集).....10

45.3

No.159

市内保育所

入所希望まとまる 「白山」は定員増に

市福祉事務所では、昭和四十五年の保育所入所希望者をまとめました。これによると、定員総数八二〇名に対し、九一五名入所希望があり、一〇五名が定員をオーバーします。とくに、栃尾地区では五一〇名の定員に対して五八三名の希望があり、七三名が入所できないという現状です。市では、こうした年々増大する

45年度 保育所入所希望者数

保育所名	定員	入所希望	増減
白山保育所	90	127	37
中央保育所	90	62	△28
善昌寺保育園	120	126	6
双葉保育園	120	134	14
栃尾地区計	90	134	44
明星保育所	510	583	73
みどり保育園	60	63	3
東谷保育園	60	72	12
曹源寺保育園	60	79	19
上塩保育園	60	57	△3
合計	810	915	105
杉沢保育園(委託)	-	17	-

栃尾市職員(保母)を次のとおり募集します。希望者は、市企画調査課へ手続きをしてください。

市職員(保母)募集

▽採用予定人員 保母 一名
▽受験資格 女子で次に該当する者。
①高等学校以上の学校を卒業し、保母の資格を有する者で、昭和四十五年二月一日現在で社会福祉施設等に勤務していないもの。または、昭和四十五年三月

月保育専門学校か、保育専門課程を終了し保母の資格を取得できる者。
②通勤可能な範囲で、栃尾市内に住所のある者。
▽試験 口述試験と身体検査を四十五年三月下旬に市役所で行ないます。
▽採用決定 四十五年三月下旬

商工業者に二つの融資に

市内商工業者に、設備近代化資金および産業育成資金の融資を次のとおり行ないます。希望者は、期日までに申し込みください。
△設備近代化資金▽

▽使途 設備資金 △貸付の限度所要資金の二分の一で、原則として五百万円まで。▽貸付期間 五年(一年据え置き四年の均等年賦償還) △利率 無利子 △受付期間 第一次申請 四月一日から五月十五日。第二次申請 九月一日から十五日。▽申込先 産業課を経由して県中小企業課へ。
※くわしいことは、市産業課商工係へお問い合わせください。
△産業育成資金▽
▽使途 店舗改装、運転資金。
▽貸付金額 五十万円以内。▽貸付期間 十二か月以内。(原則として毎月均等分割償還) △利率 年八分 △受付期間 三月二十日まで。▽申込場所 信用金庫、大光相互銀行、新潟相互銀行、北越銀行、第四銀行の各栃尾支店、商工会、市産業課。

赤ちやんのクル病(無料)検診

赤ちやんのクル病検診を別表の日程で行ないます。なお、検診が終り次第会場を移動しますので、指定された時刻までに会場へおいください。

- 対象 昭和43年12月1日から昭和44年11月30日までに生まれた者
- 料金 無料

クル病検診日程

月日	会場	時間
3月23日	櫻出小学校	午後 1:30まで
	上塩小学校	午後 3:00まで
3月24日	東谷小学校	午後 1:30まで
	入東小学校	午後 3:00まで
3月26日	栃尾小学校	午前 10:00~ 午後 3:00まで
3月27日	荷頃小学校	午後 1:30まで
	半蔵金小学校	午後 3:00まで
3月28日	西谷小学校	午前 9:30まで
	中野俣小学校	午後 11:30まで

(1月末現在)

世帯数	7,696
男	17,107
女	18,636
計	35,743

今月の市税
▷国民健康保険税
納期 3月31日

行政相談日
▽とき 三月二十四日
午前10時から
午後3時まで。
▽ところ 市役所市民相談室
なんでも気軽に相談ください

恵まれない環境で苦闘する日本商社マン

十一月十日、ホテル・インドネシアで朝食をとった後、三井物産支店長の案内で、一行は商況調査を兼ねて、関係取り引き商社にあいさつに回った。

三井物産の支店を訪れた後、ジャバ（日本貿易振興会）を訪ねた。主任の沢田さんは、就任後まだ二か月位という事で、非常に日は浅いが、インドネシア経済の現状、将来の見通しなど、詳しく説明してくれた。

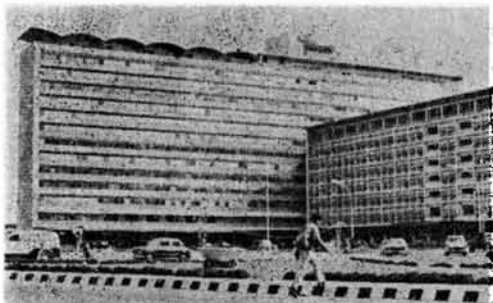
◇インドネシアの現在一番困難な問題は、主要食料である米が不足していることである。推定人口一億二千万人に対して、米の収穫量は約七、八百万トン（正確な統計がないので不正確）で、一割から二割不足の状態である。このため、少し不作だと買い占めが起り、値段が暴騰し住民の生活が困難になる。これが政不安を引き起こしている原因であろう。

そこで、政府（スハルト政権後）はその対策として、官吏並びに政府関係職員に対して家族一人当り（十人まで）十キログラムの米を無償で配布し、生活の安定に努めているので、現在では治安がよくなってきた。

しかし、賃金は低く、食費が高いようである。たとえば、ジャバで雇用している女中の給料が、月額食費自弁で二千元（日本円にして）であり、三井物産支店の女中の給料は、食事付五百円程度であるという事であった。これをみてみると、食費が高いがわかる。

このように、インドネシアが今経済安定のために一番必要なことは、なんといっても食料の自給であらう。

◇しかし、インドネシアは、昔から南海の真珠といわれ、太



日本の賠償によるホテルインドネシア

シンガポールを視察して

④ 三井物産支店長 山井龍三郎

計がないので不正確）で、一割から二割不足の状態である。このため、少し不作だと買い占めが起り、値段が暴騰し住民の生活が困難になる。これが政不安を引き起こしている原因であろう。

そこで、政府（スハルト政権後）はその対策として、官吏並びに政府関係職員に対して家族一人当り（十人まで）十キログラムの米を無償で配布し、生活の安定に努めているので、現在では治安がよくなってきた。

しかし、賃金は低く、食費が高いようである。たとえば、ジャバで雇用している女中の給料が、月額食費自弁で二千元（日本円にして）であり、三井物産支店の女中の給料は、食事付五百円程度であるという事であった。これをみてみると、食費が高いがわかる。

このように、インドネシアが今経済安定のために一番必要なことは、なんといっても食料の自給であらう。

◇しかし、インドネシアは、昔から南海の真珠といわれ、太

陽と自然に恵まれており、治安の維持と住民の勤勉さを発揮させる政策が確立されたならば、洋々の未来のある国ではなからうか。

◇三井物産支店長の案内で、三井物産支店長の案内で、幾重もの狭い路地を通って、ほんとうに迷路のような奥にあった。

年間何十億円の商いをやり、数億円の利益をあげているという事であるが、目立つような店構えではなく、ほんとうに小さな店であった。これは、税金の対策などもあろうが経費を最小限度に節約し、低い生活にあまじく商道に徹している。華商の一面を見る事ができた。

◇私どもの訪ずれた時間は短かったが、その間にもあらゆる商社のかたが統々と商談に見えていた。この路地裏の小さな店で、ぼろ大な商行為行なわれていることは、日本人のわれわれには想像もつかない状態であった。

その後、三井物産支店の職物専門の店に案内してもらったが、これも、ガス、水道もなく、完全な冷房もない簡単な店であった。

こうした環境の中で、現地人を相手に苦闘している日本商社のかたの現地生活をみて、感謝の念にたえなかつた。

出かせぎに悩む部落消防団

栗山沢で冬季消防訓練

市消防署では、このほど西中野侯と栗山沢部落で、冬季補充消防団員に対する、ポンプの取扱いと放水訓練を実施しました。

これは、市内の火災が農村部で全体の九〇パーセントを占めていること、しかも出かせぎにより、消防体制が手薄になる冬季間に多く発生していることから、出かせぎ者の多い両部落で実施したものです。



カラになる正規団員

出かせぎと冬季消防。これは部落消防団の毎年の悩みのひとつではないでしょうか。

市内には、現在一、五九〇名の消防団員がいますが、このうち冬季出かせぎ者として市外に出るものが二、三九名、市内就職で日中不在者が一八六名で、合計四二五名が何らかの形で部落を離れています。

火事の注意も家事のうち

春の火災予防運動

市内では、ことしすでに四件の火災が発生していますが、春は気象の関係などから、例年火災が

生しやすく、また大火になりやすい季節です。

ことしも、県下いっせいに「春の火災予防運動」が、次のとおり実施されます。各家庭では火の元に十分注意し、火災の防止に努めましょう。

実施期間 4月1日～7日まで。

統一標語

生しやすく、また大火になりやすい季節です。

ことしも、県下いっせいに「春の火災予防運動」が、次のとおり実施されます。各家庭では火の元に十分注意し、火災の防止に努めましょう。

実施期間 4月1日～7日まで。

なかでも西谷、入東谷地区は、市外出かせぎ者の最も多いところ。ポンプ一台に一七名のところ、一、二名の団員しか残っていないという部落が大部分です。

新体制の栗山沢部落

栗山沢部落も例外ではなく、七〇名近くが出かせぎに出ており、正規の団員は二名しか残っていません。

出かせぎに出る消防団員は、家族や親類の人たちを補充団員として頼んで行くのが、市内のほとんどの部落の現状です。しかし、これでは老人だけということにもなりかねません。そこで、栗山沢部落では、部落に残った男の中から若い順に一七名を選んで、冬季消防団を再編成しています。

これは、出かせぎ者が多い部落の、冬季消防体制の新しい試みとして注目されています。

重点事項①火災による死者の発生防止 ②作業所と併用する住宅の点検 ③旅館、寄宿舎等の避難設備の整備 ④寝る前の火の元点検。

4月1日午前8時30分にサイレンを鳴らします。

新入学児童の交通事故防止運動



いよいよ楽しい新入学の時期がやってまいります。しかし最近交通事故が増えていますので、子どもさんの交通事故にはくれぐれも注意しましょう。昨年市内の幼児、児童の交通事故は二五件で、いたましい死亡事故も一件発生しています。きたる三月二十一日から四月二十日までの一か月間「新入学児童の交通事故防止運動」が、全国いっせいに実施されますが、あなたのお子さんが、厳しい交通環境に一日も早くなれるよう、家庭では次の点に気をつけてください。

△登校時は車に気をつけて、角での注意など、現場で具体的に教えることがたいせつです。

△親がまず正しい通行を、子どもは親の行動をまねるものです。日常生活のなかで、まず親がいつでも、どこでも正しい通行を実行して、子どもに正しい習慣をつけるよう心がけましょう。

△下校後の監督を、子どもの事故は、登校時よりも下校後に多く起こっています。お母さんが夕食の仕度などで、つい子どもから目を離しがちですが、こんなときがいちばん危険です。ですから注意しましょう。

△登校時は余裕をみて、子どもは時間いっぱい家にいると、つい無理をしがちで、車のことや信号のことを忘れてかけ出します。

いつも早めに登校させるようにしましょう。

△きめられた通学路を、通学路は、実地に子どもと歩いて、危険性の少ない安全な道路を選定し、交差点の渡り方や、曲り

直江山城守が謙信公から拝領した盃(工芸品)

近年県の文化財に指定されたもので常安寺の懸物があります。中央に謙信、右に鬼小島弥太郎、左に直江山城守。弥太郎は雄猛な武将のため太刀を頂き、直江は智謀の士であり、大の酒呑みであったため盃を頂いています。常安寺の寺伝によれば、現在お寺に保存されているのがこの盃です。年代的には謙信の家来として活躍したの山城の養父、直江大和守景綱のように思われますがここでは寺伝に従っておきます。盃の大きさは、直径一三、五寸、高さ二、五寸、高台の径六、二寸、と云う大振りの、しかも平らたいものです。

表面は断文(だんもん)が一面に現われていて、やや荒れているので、時代判定の尺度ともなりません。縁をめぐって、一歩位覆輪のように修復してあります。製作年代は五百年位前と見られ、縁を直してからも二百年以上もたっています。

この盃は常安時に展覧されてあるのでいつでもご覧になることができます。



断文は一種のひびで、漆を塗ってから二百年位経過すると現われるもので、時代判定の尺度ともなりません。縁をめぐって、一歩位覆輪のように修復してあります。製作年代は五百年位前と見られ、縁を直してからも二百年以上もたっています。

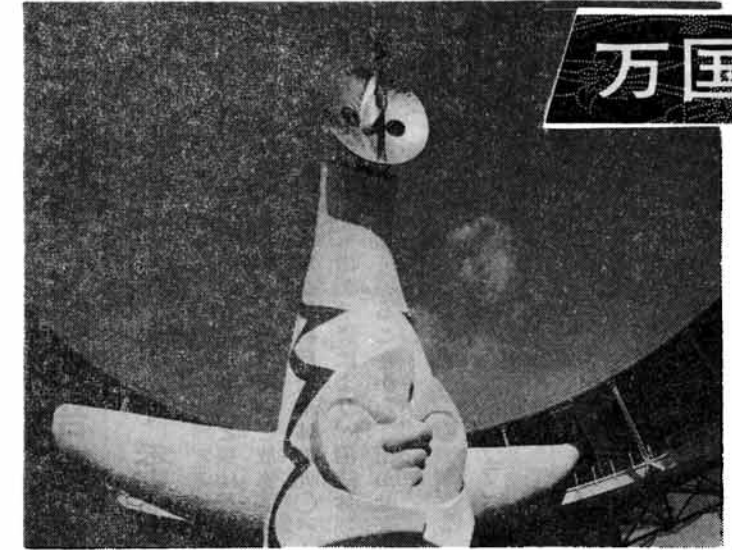
この盃は常安時に展覧されてあるのでいつでもご覧になることができます。

万国博を見よう!

”人類の進歩と調和“をテーマに 世紀の祭典十四日開幕

人類の進歩と調和をテーマに、科学と文化の粋を集めて「一九七〇年日本万国博覧会」がいよいよ三月十四日開幕を告げます。参加国は、日本を含めて八〇か国と万国博史上最大といわれており、私たちに未来の夢と生きるよろこびを与えてくれることでしょう。総入場者数は五、〇〇〇万人をこえると推定されています。会場には、内外一〇〇をこえる展示館が設けられていますが、そのうちシンボルゾーンを中心に説明します。

日本万国博のシンボル
「太陽の塔」



入場料金(当日券)

種類	区分	料金	適用範囲
普通入場券	大人	800円	23才以上
	小人	400	
青年割引入場券	青年	600	15才~22才
	大人	400	
夜間割引入場券	大人	300	午後5時以降の入場者
	小人	200	
回数入場券	大人	3,800	5枚つづり込み券
	青年	2,850	
	小人	1,900	
一般団体券	大人	700	大人、青年、小人の25人以上の団体
	青年	500	
割引入場券	小人	300	

△交通▽
万国博会場への交通は
○大阪駅から
北大阪急行電鉄で万国博中央口駅へ、または、京阪神急行(千里線)で万国博西口駅へ。
○新大阪駅から
北大阪急行電鉄で万国博中央口駅へ。
○茨木駅から
万国博ビストンバスで東口駅へなどそれぞれのルートがあります。代表的なコースは大阪市内から新幹線、新大阪駅を経由する北大阪急行電鉄によるものでしょう。所要時間は大阪市内から二二分、運転間隔は二分半です。
中央口に降りた観客は、まずシンボルゾーンの太陽の塔、さらにそれを眺めながらそびえる太陽の塔に目をうばわれることでしょう。

△中央口▽
エキスポ急行、バス、モノレールなどのターミナルで、一日約一五万人の入場者が集まるところです。
△シンボルゾーン▽
南北にのびる幅一五〇メートル長さ九〇〇メートルの地区で、ここにはお祭り広場をはじめテーマ館、万国博ホール、万国博美術館、国際バザール、展望塔などが設けられ会場の基幹ともいべきところで、日本万国博のテーマの精神が集約的に表現されるところです。
△テーマ館▽
太陽の塔をつきぬけてそびえる「太陽の塔」を中心に、地下、地上空中の三層にわたって、テーマ「人類の進歩と調和」をわかりやすく表現します。

△お祭り広場▽

鉄パイプ製の世界一の大屋根の下、野球場のグラウンドがすっぽり入るほどの広さがあり、照明やセットはすべてコンピュータで運営されるなど、新企画にあふれています。

△万国博ホール▽

一階から四階まで約一、五〇〇人がはいる鉄筋コンクリートの建物で、舞台の後は透明ガラスで内からも外からもショーが楽しめます。

そこでは、世界一流のポピュラー音楽やショー、ミニージャカルが催されます。

△万国博美術館▽

四階建てで、内部の温度や湿度は自動調整されるほか、光の量も

調整できる理想的な美術館です。万国博でなければ絶対に見られない、古代エジプトから現代までの約六三〇点の美術、彫刻が集められています。

△エキスポタワー▽
万国博会場の目じるしとなる高さ二二〇メートルの塔で、会場がひと目で見渡せる展望室に登ることが出来ます。喫茶室や各種通信施設もあります。料金は、おとな一〇〇円、子ども五〇円です。

△エキスポランド乗物料金▽
一〇〇円 宇宙ステーション、大観覧車、ミニレール、急流すべりダイダラザウルス、ファンハウス五〇円 アストロジェット、木馬の散歩道、メリーゴランド、宇宙線シャワー、フライベン。



△注意▽

注意しましょう。
1 なるべく平日に観覧ください。ナショナルデーや、スペシャルデーの催しは、平日にあります。
2 マイカーはなるべくさけてください。
3 入場券はさきに購入しておいてください。会場入口の入場券発売所は相

△平日をえらぼう

なるといいます。
4 ラッシュ時間帯はさけてください。会場は、午後一〇時まで(四月二十九日からは午後一〇時三十分まで)開場しています。また、午後五時以降は入場料金が半額となります。
夜空に輝く光と音の世界は一段とすばらしく、夕方からでもゆっくり観覧いただけます。

楽しく見学いただくために、次の点に
そこで万国博をより快適に
楽しく見学いただくために、次の点に

(日本万国博事務局)

	3月	4月	5月	6月
お祭り広場	万国博がやってきた ・日本の太鼓打ちの競演 ・世界のおまわりさんのオートバイの曲乗りやパレード ・阿波踊りと南米リオのカーニバルの競演	世界の花まつり あなたとわたし ベルギーの「オメガング」 グランドパレエ「進歩と調和」 宇宙一のマンガ祭り	子供のまつり ・日本のおとぎ話の主人公たちとテレビの人気者のパレード 音と光のファンタジア 音響と光による未来の空間芸術	世界の市 ・日本の縁日や祭礼の市 ヨーロッパの蚤の市、東南アジアの水上市など 舞踊'70
万国博ホール	エド=サリバン=シヨウ 放送祭EXPO '70	皆で歌おう!若人の祭典 ・内外フォークシンガーズの競演 カンツォーネフェスティバル ・イタリアサンレモ音楽祭入賞歌手出演	全国歌謡フェスティバル ・ヨーロッパのポピュラー音楽ショー ミュージカル「赤毛のアナ」	フランク=シナトラ=シヨウ 北方ロシア民族合唱団
大阪国際フェスティバルホール	オープニングコンサート ベルリンドイツオペラ	第1回日本国際映画祭 パリ管弦楽団 スイスのタベ 楽劇「ラインの黄金」	マルセルマルソー芸術劇場 ベルリンフィルハーモニー管弦楽団 クレーブランド管弦楽団 カナダ国立パレエ団	読売日本交響楽団、パイナル室内管弦楽団、日本フィルハーモニー交響楽団、ローマ室内歌劇団、ローマ合奏団、NHK交響楽団、モントリオール交響楽団、歌劇「夕鶴」

催し物プログラム(予定)

暮らしのメモ



日ざしが明るくなると、室内のよれや窓ガラスの曇りが目立ちます。そこで、ガラスのクリーナーのグッズを紹介しましょう。

△雨の日は さける▽
昔から「窓ガラスをふくのは雨の日」という説があります。しかし、雨の日は、かわきがおそくすすきりした感じになりません。また、か

△洗濯の日に注意▽
直接洗剤やクリーナーでふく前に、必ず水洗いをします。特に洗剤を洗い出さないと、残った汚れがすすきりして、洗剤の効果が半減してしまいます。また、型ガラスなどでは模様や浮き出ている側を念入りに、水洗いをします。

△洗浄、仕上げには▽
簡便なものとしては、スプレー式のガラスクリーナーがあります。が、一番安く、しかも仕上がりの子豚代、エサ代にもならないよう安値を記録してきました。

過去六カ年間の統計によると、新潟相場で平均出荷額が、肉豚の枝肉一キロ三六〇円、鶏卵(特一)一キロ一四四円、肉牛(中)一キロ六四四円です。

今の時点では、生産者個々で値段の動きを調整できない状態ですから、この位の価格でも赤字になり

畜産経営の充実を

米の生産調整などの影響から、これを契機に今年、新しく畜産を始めようとする人、現在の経営規模の拡大をはかろうとする人が多く予想されます。また、飼料会社なども、大規模経営に乗り出してきています。

生産者はこのような動きの中にあって、生産過剰などによる価格の下落が大きな不安です。養豚ではすでに過去何回となく



子豚代、エサ代にもならないよう安値を記録してきました。過去六カ年間の統計によると、新潟相場で平均出荷額が、肉豚の枝肉一キロ三六〇円、鶏卵(特一)一キロ一四四円、肉牛(中)一キロ六四四円です。

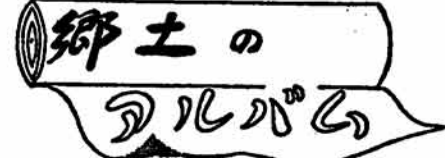
今の時点では、生産者個々で値段の動きを調整できない状態ですから、この位の価格でも赤字になり

戊辰戦争と栃尾

◇国破れて……
九月四日には米沢と仙台が降伏し、次で庄内藩が降伏、二十二日には会津もまた降伏しました。全くの孤軍となった長岡藩は、十月六日に至ってようやく藩主が恭順を請い、こゝに戊辰戦争は終りを告げました。会津にはいった長岡軍は仙台、米沢に転戦しましたが米沢では昨日の友は今日の敵で、武士にあるまじき態度であると悲憤の涙にぐれながら、それぞれの地方に抑留され、郷土長岡領内に帰ってきた時はすでに雪の季節でした。

「追考昔誌」によれば栃尾小貫村の瑞雲寺に集合した者は数百人と記されています。知己や姻戚を頼る者もあり、寺に投宿した者は五十人ほどでした。ほかにも栃尾郷の寺院にはそれぞれ人数が割当てされ、寺で謹慎しておりました。私の知っている所では、栃堀の阿弥陀院、西中野侯大栄寺、山葵谷の遍照院小貫の瑞雲寺などです。

◇百姓の首(古老の伝承から)
殿様の一行は栃堀で夕食を食べるいとまもなく、夕刻薄暮の中を



菅畑に到着された。庄屋宅で夜食を食べてもらおうように用意したが時間がなかったのでまだ蒸れないでさくさくするようなご飯を教杯も食べて行かれた。沿道の家では全部焚き出しをしてお供の人達のため用意しましたが、ほとんど食べている暇がありませんでした。

五月二十六日には二日町の庄屋某が長岡勢に打首にされました。(実際には長岡軍が官軍かはつきりしていません)

いろいろ調査してみますと長岡軍の大切な機密を官軍にもらしたと云う事らしいのですが、何しろ激しい混乱の中ですので事実はおわかりません。打首にされた場所には上塩から下田に通ずる橋山峠の登り口辺です。現在は供養塔が建立されております。

今一つの悲しい話は、栃堀の某氏は、長岡軍のある人から品物を預りました。預かった品物は、はつきりませんが、千両箱と云うのが事実のようです。某氏は実直の人でしたので、預け主に預かり証文を渡してありました。預け主は後日、吉ヶ平の八十里峠の途中で病死してしまいました。(つづく)

(文化財審議委員五十嵐貞司記)

恐ろしい水難事故

危い子どものスキ

雪どけとともに、子どもの水死事故が多くおこります。このため関係機関は、四月一日から十月三十一日まで水死事故をなくするため「子どもを水から守る運動」を展開し「水難ゼロ」をめざして、皆さんの協力を得ることになっています。

県下の昨年の水死者は、百五十三人で前年の百三十四人を十九人も上回りました。このうち、十五歳未満の子どもの九十八人(昨年八十六人)、中でも五歳以下が六十八人もありました。この事故のほとんどが不注意によって起きた事故で、ちよつとした注意でふせ



雪どけで河川は増水し、池は満水になっています。幼児は、十五センチメートルの水深もあれば十分死を招くといわれています。河川や溜池などに近づかないようにいさかせるとともに、家のまわりの井戸や池などには柵をつくりましょう。

雪どけで河川は増水し、池は満水になっています。幼児は、十五センチメートルの水深もあれば十分死を招くといわれています。河川や溜池などに近づかないようにいさかせるとともに、家のまわりの井戸や池などには柵をつくりましょう。

子どもは遊びが大好き
水がぬるむにしたがって、子どもは外で遊ぶようになります。水たまりなどを見つけると無中で遊び、水の恐ろしさを知らず水に近づきようになります。

雪どけで河川は増水し、池は満水になっています。幼児は、十五センチメートルの水深もあれば十分死を招くといわれています。河川や溜池などに近づかないようにいさかせるとともに、家のまわりの井戸や池などには柵をつくりましょう。

子守りはしつかりした人
子どもの水死事故は、子守りがちよつと目を離したスキに池や風呂におちたり、また、子ども同士が無中で遊んでいるときに起りやすいものです。特に、忙しさを老人にする番と炊事までまかせたうえ、子守りまでまかせることが悲劇を招きやすいのです。

簿記コースの成果現わる

小さいお子さんのいる家庭ではしつかりした子守りをつけることがたいせつです。

青年学級簿記コースの受講生がいままでに修得した能力をためそうと、このほど栃尾高等学校で行なわれた全国経理学校協会主催の簿記検定に十八人が受験しました。その結果、二級一人、三級十八人(一人二つ受験)と全員が合格

第九回市民書きぞめ展を、さる二月二十一日から二十五日まで公民館で行ないました。

展示作品は、会場などの関係で金賞以上の五百十九点しか展示できませんでしたが、しかし、年々書道に関心がもたれ、昨年の出品点数を八百点もこえる千九百九十点の応募がありました。

審査は、長野県から大森萬里氏(全日本書芸文化院総務、長野県展審査員)を迎えて行ない市長賞などの特別賞十一名、公民館奨励賞五十名

市長賞に深滝さん

特選賞百四十四点、金賞三百四十四点、銀賞六百四十四点、銅賞五百十六点を決めたものです。

特別賞の受賞者け次のとおりです。

第一部 小学生
教育長賞 藤田富美子(栃尾小) 婦人会連絡協議会長賞 佐藤美恵子(東谷小) 栃尾評論賞 杉山曜子(栃尾小)

第二部 中学生
教育委員長賞 諸橋都子(荷頃中) 公民館運営審議会委員長賞 茨木寿子(荷頃中) 商工会長賞 皆川恵理子(栃尾)

第三部 一般
市長賞 深滝辰美(新町) 市議会議長賞 石原佳代子(栃尾高) 公民館長賞 斎藤麗子(栃尾高) 栃尾新聞社賞 小林文子(下谷内)

し、ふだんの努力が大きな成果として現われました。

この簿記コースは、昨年五月から三月まで毎週一回公民館と栃尾商工会が、検定簿記の三級程度の基礎能力を養え、簡単な日常の帳簿などの記帳ができるようにと、高校教諭などを講師にして開設しているものです。

開設とともに百十人の受講生があり、現在でも二つのクラスに別れて講座を行なっています。

来年度も四月から八月まで講座を開設することにしています。くわしくは、後でお知らせします。

とき 四月三日 午前八時四十分

ところ 栃尾小学校

成人式

第21回 記念講演 国立千葉大学教授 清水馨八郎氏

ことしの該当者は、昭和二十四年四月二日から二十五年四月一日までに生まれた人です。該当者で案内状の届かない人は急いで公民館へ連絡してください。(電話二二二〇二〇)

