

とちお

編集と発行 新潟県栃尾市役所
電話 (02585) 2-2151

とちお第一四二号昭和四十三年十月十日発行
毎月十日一回発行(定価一部四円)
昭和三十三年二月二十日第三種郵便物認可



秋の全国交通安全運動 10月11日-20日

10月11日から20日までの10日間、全国いつせいに「秋の全国交通安全運動」が実施されます。

ことしは特に、①こどもの交通安全の確保、②飲酒運転の追放、③土砂等を運搬する大型自動車の安全運転の確保に重点をおいて行なわれます。これから、日が短くなり夜間の走行が多くなります。また、寒さに向うことなどから酒を飲む機会も多くなります。雨近い道路の状況も悪くなるなど、交通事故を起こしやすい時期です。

9月末日までの市内の交通事故は46件、死者1人、負傷者52人にのぼっています。市民のひとりひとりが、正しい交通ルールを身につけ、交通事故のない明るい栃尾市をつくりましょう。

(関連記事「市内の交通事故」は4ページ)

43,10

No. 142

重症心身障害児童、肢体不自由児の巡回診療相談が、十一月四日午前十時から午後四時まで、長岡保健所で行なわれます。

(8月末現在)	
世帯数	7,666
男	17,303
女	18,743
計	36,046

「お知りませ」

合同行政相談を実施

十月十四日から二十日までの一週間は、全国いっせい行政相談週間です。

各地で合同行政相談が開かれます。市内では、次により合同行政相談を実施します。役所の仕事、たとえば、恩給、年金、生活保護、住民のみなさんに行政相談制度の認識と理解をいただき、役所の仕事で不平不満をもつておられるかたに、どなたでも気軽に利用できることを知ってもらおうと

市文化財を市民に公開

教育委員会では、市民のかたがたから、文化財に対する理解と関心を深めてもらおうと、市内に所蔵されている貴重な文化財を次のとおり一般に公開します。

午後四時三十分まで。十月二十四日午前九時から午後三時三十分まで。場所 市役所大会議室(四階) おもな展示物・謙信公遺品Ⅱかぶとの前立、ほか数点(常安寺蔵) 木造釈迦如来坐像(雲帯寺蔵) 栃倉出土品数点(市教委蔵) 古織物数点、その他和紙など民芸品十数点

婦人巡回相談を行ないます

は、今月は休みます。ご婦人のかたで、結婚、離婚問題、就職、自営業、内職、更生資金の貸付、医療問題、帰郷婦宅、その他家庭問題などで困りごと、悩みごと、苦しみごとなどの心配ごとのあるかたのために、次により無料相談を行ないますから、なんでも気軽に相談ください。なお、個人の秘密は必ずお守りします。

▽日時 十一月六日午前十時から午後四時まで。
▽場所 市役所
▽相談担当 新潟県婦人相談所、新潟県少年室、栃尾市福祉事務所

「ゆうあい号」がきます 献血にご協力を

現在、血液が不足しているため次により採血車「ゆうあい号」が献血を行ないます。健康なときに献血して他人を助け、自分が、ケガ、病気のときには、みなさんの献血で助けていただくよう献血にぜひご協力ください。

冬期のくみ取りは早めに計画を

これから降雪の時期を迎え、し尿のくみ取りが複雑する時期になります。し尿処理場では、一日の処理能力に制限がありますので、各ご家庭では十月から十一月末までに、し尿のくみ取りを完了するよう早めに計画してください。

危険物取扱主任者の資格試験を実施

県では、危険物取扱主任者の試験を次により実施しますので、希望者は期日までに市消防署へ申し込みください。

指定数量以上の危険物(ガソリン一〇〇リットル、灯油五〇〇リットル、二、〇〇〇リットル)を貯蔵したり取り扱うには、危険物取扱主任者の資格が必要です。
▽受験資格 六ヶ月以上危険物の取扱実務経験を有する者
▽申込期限 十月二十五日までに市消防署へ
▽試験日時 十一月十日(日)午前九時三十分

今月の市税

▷ 市 県 民 税
▷ 国民健康保険税
納期 10月31日

▽試験場所 長岡市私立長岡女子高等学校
▽その他 受験願書は市消防署にあります。

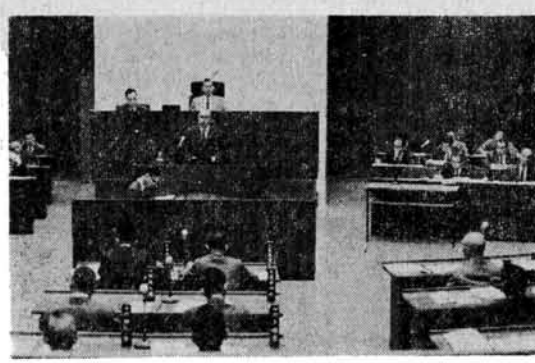
東栃尾変電所新設作業のため、10月にかぎり、第4金曜日(25日)に、次の地区が停電します。
地区名 金沢、平、宮沢、上泉 時間 午前8時から午後5時まで。

教育委員に

菊池・那須両氏を選任

さる九月二十四日招集された、九月定例市議会は、教育委員の任命、固定資産評価審査委員の選任、補正予算などを決め、十月一日閉会しました。

二十四日の本会議で、会期を十月一日までの八日間と決め、二十五日の本会議で、関係議案を所管委員会に付託して休会にはいり、休会中に各常任委員会が開かれました。



【写真は、九月定例市議会】

この市議会に市長から提案された議案九件は、いずれも原案どお



菊池 政次

明治四十年七月十六日生 住所 新潟市女池字中央北七七九



那須 正 丘

明治四十年五月二十四日生 住所 栃尾市大字栃尾町甲三五五

文二氏(教育長)の後任として、菊池政次氏および那須正丘氏を任命したい旨市議会にはかった結果同意を得て決定しました。

固定 評価審査委員

那須正吉氏再任

固定資産評価審査委員那須正吉氏は、九月三十日で任期が満了になりましたが、山井市長は、同氏を再任したい旨議会にはかり、九月二十五日の本会議で同意を得て決定しました。

那須正吉(大正三年三月六日生) 住所 栃尾市大字山田一四〇

一般 補正予算を原案可決

農業構に一千九百万円追加

一般会計補正予算が原案可決されました。補正額は六千三百五十二万六千円で、予算総額は、九億六千九百四十七万四千円となりました。

- 補正予算(歳出)のあらましは次のとおりです。
▽総務費 明治百年記念事業として道院自然公園および郷土の森建設費九十一万円、市史編さん費五十二万九千円などで、約三百九十八万円
▽民生費 私立保育所措置委託料百八十二万八千円などで、約二百二十四万円
▽農林水産費 繭生産改善施設設置費補助金五百三十三万一千円、単市土地改良(農道整備)事業補助金二百九十万円、二日町地区農業構造改善事業費一千九百二十三万一千円などで、約二千八百六十八万円
▽土木費 小型ダンプ購入費百五十万円、ブルドーザー購入費四

政次 茨城県久慈郡出身、昭和六年東京高等師範卒業、同九年東京文理科大学(現教育大前身)卒業後、新潟師範教諭、陸軍志官学校教授などを経て、同二十五年三月長岡高校教頭から栃尾高等学校長に就任、その後二十九年新発田高校、三十二年小千谷高校、三十七年新潟女子高校、四十一年新潟商業と各高等学校校長を歴任、四十三年三月退職、現新潟南高校講師

新教育委員の略歴

那須 大正十四年長岡中学校卒業、昭和六年東京高等師範卒業、同九年東京文理科大学(現教育大前身)卒業後、同九年六月立八代中学校教諭、同九年六月栃尾郵便局事務員となる。同十二年市文化財審議会委員となり、三十四年委員長に就任、現在に至る。

雪害対策を 設置

十月一日の本会議で、市議会に雪害対策特別委員会が設置されました。

これは、雪害対策について市議会として必要な調査・研究を行ない、理事者に協力しようという目的で、議員発議により当日緊急提案され決定したものです。

なお、委員会は十名によって構成され、委員の互選によって委員

- 梓淵 衛 小林 幸一
今井 義一 佐藤 祝一
平沢 武雄 田中由太郎
山内トヨノ 川上 理吉
梅 明

議員定数 減少条例は否決

議員の定数を減少する条例案がさる十月一日の本会議に提案され

所に苦情を申し込まれるかたが多くなりまし

市では民法あるいは建築基準法の説明を申しあげる程度で、仲裁が困難な場合が多くみられます。

建て物は境界から五〇センチ以上離して隣地所有者の同意を得れば別です

市の都市計画区域内に、四つの

都市計画区域の建築制限

事前に研究と注意を!

建築ブームで、工事中に敷地の境界問題などトラブルがあり、市役

究し、建築士に相談のうえ、支障が起きないよう心がけてください。

本年五月から用途地域が指定され、制限が強化されていますので、次のようなことを注意して建築計画を立ててください。

用途地域内の 建築は慎重に 市の都市計画区域内に、四つの

採択された請願 この市議会が採択された、請願は次のとおりです。
▽川谷小学校の防火用水池兼用小型簡易プール建設に関する請願
▽中野保小学校プール建設に関する請願
▽半蔵金小・中学校プール建設に関する請願
▽市道拡張に関する請願
▽新山・栗山沢間市道完成促進に関する請願
▽農地農業用施設被害に対する市費補助に関する請願
▽農地農業用施設被害に対する市費補助に関する請願
▽水道供給施設の布設並びに消火栓設置に関する請願
▽大野橋災害復旧工事費地元負担金に対する補助金に関する請願
▽江川の土砂揚げに関する請願
▽土地区画整理事業の関連事業に対する補助金交付並びに上下水道・ガス供給施設の布設に関する請願

建築面積(建坪)の制限

Table with 2 columns: 敷地に対する建築面積(建坪)の限度 and 制限. Rows include 商業地域, 住居地域, 準工業地域, 工業地域, 無指定地域.

市内の交通事故

少なかつた上半期 九月からふえだす

事故半減の金字塔を……

ことしの交通事故は、全国的に激増していますが、栃尾市では減少しています。

この原因は、いろいろ考えられますが、なんとといっても市民のひとりひとりが事故防止に心がけているからです。

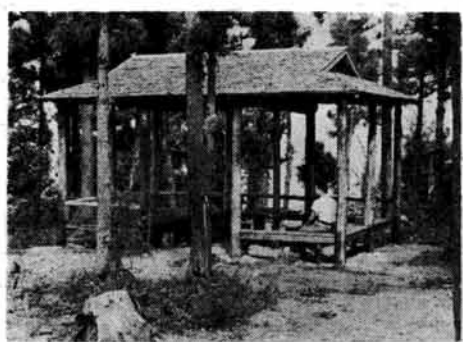
表①をごらんください、七月、八月は例年大事故が発生し、九月といわれていますが、ことしの栃尾市は、少しもその傾向はありませんでした。

これは、七月、八月には事故が増加することを、前もって予想し

全市民が事故防止に心がけたためであり、この二カ月間には法令違反をする運転手が減っています。事故の防止は結局ひとりひとりの自覚にあることが痛感されます。

ふえた「車間距離不十分」

事故はどんな原因から発生しているのでしょうか。表②をごらんください。酒よみ運転による事故の多いのが目立ちます。これは文化都市栃尾として、まことに恥ずかしいことといわなければなりません。



【写真は、入母屋式休憩小屋】

城山二の丸に 休憩小屋できる

市では、明治百年記念事業のひとつとして、城山を整備して市民からハイキングコースとして利用してもらうと、登山道などの整備を行なうつもりです。この二の丸の頂上に休憩小屋が完成しました。

この小屋は、丸太をそのまま使用した入母屋式で、間口五・四メートル、奥行三・六メートルのりっぱなものです。また、本丸と二の丸の間に便所も作られました。これからは、市民の健康づくりとしての城山ハイキングに利用してください。なお、紙くずややきびん、あきかななどをごささないよう、みんなで気をつけてください。

① 月別交通事故数

年	昭和42年	昭和43年
1	3	2
2	3	2
3	6	3
4	10	2
5	8	7
6	9	7
7	19	7
8	15	5
9	8	11
10	9	—
11	6	—
12	6	—
計	102	46

② 原因別事故発生数

原因	昭和42年	昭和43年
酒無	9	3
ハド	7	1
ン行	6	0
通折	17	3
車折	5	5
後車	2	4
追車	0	5
安車	1	1
一全	2	1
歩時	36	19
優行	1	0
そ通	2	1
の	13	2

※ただし、43年については9月末現在

謙信の生がいをえがく

「天と地と」

―来年のNHK歴史ドラマ―

毎週日曜の夜放送されている、NHKの大型歴史ドラマ「竜馬がゆく」は、ことしいっぱいまで終り来年一月からは、新しく、越後が生んだ戦国の武将、上杉謙信の生がいをえがく「天と地と」(海音寺潮五郎原作)が、カラーで放送されることになりました。

NHKでは、二回目の現地調査(一回目は七月)のため、須藤出穂氏、中井多津夫氏、杉山義法氏、地引重俊氏の脚本担当の一行四名が、さる九月十一日栃尾市を訪れました。一行は、彫刻文化財委員長長の家内城山へ登り地形を調べ

謙信は幼少のころ、春日山城の内乱により、常安寺門前高に伴われて、栃尾に難をのがれ、数年間におたり栃尾にいて、栃尾城を本拠として諸將と戦い、中越の動揺を静めて名をあげたといわれ、栃尾は謙信とゆかり深いわけですから、これから放送されるドラマでは、栃尾が紹介されるものと思われま

なお、配役は、上杉謙信に石坂浩二、武田信玄に高橋幸治が決まりました。

鉄筋三階建て改築

―市消防署庁舎―

完成は三月二十五日

消防署庁舎を建築することになり、この起工式が十月二日行なわれました。

これまでの消防署庁舎は、木造の民家を改装したもので、老朽のうえ、二十二名の署員が執務するのに手ぎまになったものです。また、消防車三台、本部車(ジーブ小型トラック)二台、救急車一台計六台の自動車を取容するにも車庫が不足するなど、庁舎の改築が必要とされてきました。

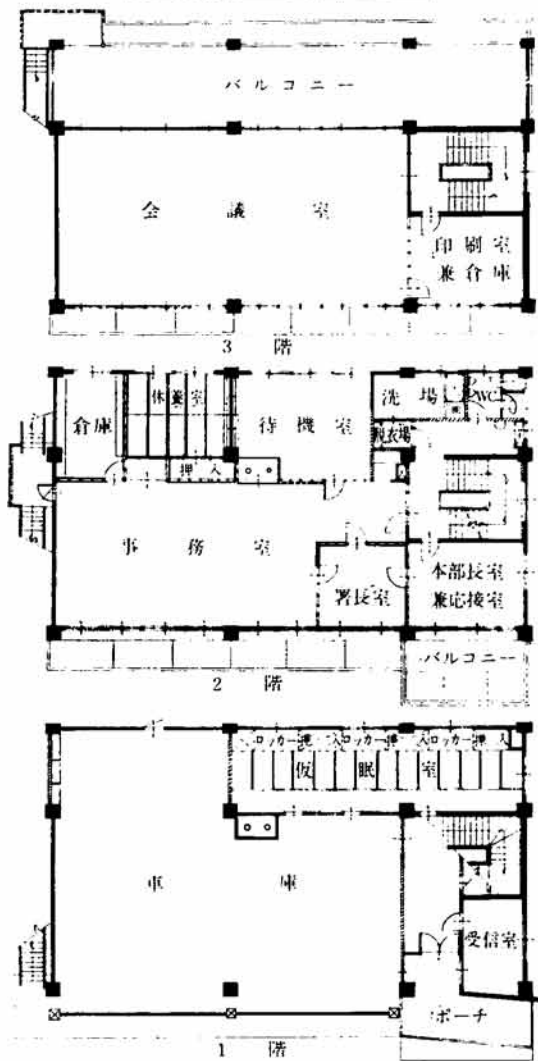
このため、当初予算に建設費一千九百五十四万円(うち市債見込九百四十万円)を計上、古い庁舎を取りこわしたあとに建築するものです。

こんど建築する庁舎は、鉄筋三階建て、延べ六一〇平方メートルで、設計は市建設課で行なつたものです。一階は車庫のほか、仮眠室、受信室、二階は事務室、本部長室兼応接室、署長室など。三階は会議室となっています。

ことも出かせぎの時期になりました。ここ数年出かせぎについて、賃金の不払いや行く先不明など、いろいろな社会問題が発生しています。

次のことに十分注意されて、事

栃尾市消防署庁舎建築平面図



工事は、大幸建設株式会社が一千七百二十万円(電気工事費を除く)で施行、昭和四十四年三月二十五日完成の予定です。

なお、前号でお知らせしたとおり、新庁舎が完成するまで、消防署は、さる九月九日から公民館で執務をしています。

人事発令

八月三十一日づけ
依願退職
酒井 博義(ガス水道課作業員)
九月三十日づけ
大橋 シン(企画調査課 雇)

任期満了で辞職

皆川・大港教育委員
教育委員皆川信吾氏(委員長)は、および大港文二氏(教育長)は、さる九月三十日任期満了により辞職されました。教育に関する両氏の略歴は、次のとおりです。

昭和三十八年七月市教育委員に就任、三十九年十月委員長に就任、四十年十月教育委員に再任され、以来引き続き委員長をつとめられ市教育行政につくされました。

大港文二

昭和二十七年上塩谷村教育委員、会書記に就任、二十八年同村教育長事務取扱、二十九年六月市制施行により、市教育委員会勤務、三十二年学校教育課長、三十八年から四十年三月末勲奨により退職するまで庶務課長をつとめ、四十年七月教育委員に任命され、教育長に就任。今回辞職されるまで十六年間にわたって市教育行政の発展につくされました。

安定所を通じ 明るい出かせぎを

故のない明るい出かせぎをしてください。

▼出かせぎ登録をしてないかまたは職業安定所栃尾分室で、登録を済ませてから、出かけてください。

▼出かせぎの求人、安定所にくさんはいっています。ぜひ安定所を利用するようにしましょう。

なお、縁故で出かせぎされる場合でも、求人条件、会社の内容などよく聞き、できるだけ文書で確認することがたいせつです。

暮らしの メモ



お酒は、税務署長から免許を受けなければ、作ったり、売ったりすることはできません。免許がなくても家庭で簡単に作れるお酒は、梅、みかん(雲州みかん、紀州みかん、夏みかんに限る)、すもも、かりん、いちご、にんにく、くこ、しそ、桑の葉、またたび、どちの実、さる

作って良い酒 悪い酒

なし、ぐみの十三種類を原料としたものに限られています。しかしこの酒も自家用だけに認められていますので、他に売るとは禁じられています。したがって、これ以外の、たとえば、ぶどうやりんご、ももなどで作ることは密造となり、酒税法により処分されますから、十分ご注意ください。

つぎに、家庭で作れるお酒の作り方を二つほど紹介してみよう。

合わせて与えてください。

次に、養豚、乳牛、養鶏についてこれからの注意事項をあげてみました。

養豚

▽防寒準備は早めに、南側は開放して日光を十分に入れましょう。

▽分べん、育成の季節ですから親豚、子豚に細心の注意を払うようにしましょう。

▽朝晩に冷えこみますので、子豚に保温箱と乾いた敷ワラを豊富に

これから家畜にとつて、きびしい冬の季節に向かいますが、これにともなう影響を大きく受けないよう、畜舎の整備をするようにしましょう。また、冬に向かうと飼料の種類が変わりますが急激の切り替えはさけてください。

なお、大根がとれた時は「大根ばかり」いもづるがとれば「いもづるばかり」というような「ばっかり料理」では栄養がたより、家畜のいろいろな障害となりますからできるだけ数種類を組



農事

梅の実一キログラム、白砂糖八〇グラムをしょうゆ一・八リットル(一升)に入れ、密封して二ヶ月くらいそのままにしておくと、できあがります。この梅酒は、夏まけなどに良くきくといわれています。

青しその葉と実を含めて一〇〇グラム、白砂糖七〇グラムをしょうゆ一・八リットルにつけて密封しておくと、二十五日くらいできあがります。

この酒は、疲労回復に良くきくといわれています。

▽環境の急変は換羽、産卵率の低下をもたらすので注意しましょう

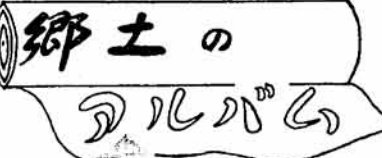
▽養鶏の利益は卵価の高い時期に多産させることがひつきます。綿密な管理で産卵の低下を防ぎましょう。

戊辰戦争 ⑤ と 栃尾

長岡軍の主力部隊は、榎峠に集結して官軍と戦っていたため、手薄となっていた長岡城の兵力では潮のごとくおし寄せてきた官軍を防ぐことができず、やむをえず藩主とともに栃尾へのがれることになり、成願寺から森立峠を越えて栃尾にはいりました。五月十九日のことです。

長岡藩城のこの日、長岡軍は三十六名が戦死、十六名が負傷したと記録されています。今日の戦争と違って、二十名も戦死すれば激戦といわれた時代ですから、いかに激しい戦であったかがよくわかります。

藩主忠訓侯の一行は、老主雪堂侯はじめ一族が、用人花輪彦左エ門前に守られて、森立峠を越えたのは正午すぎでした。頂上の御殿場で、火の海となった長岡の町を遠望して藩主は涙を流し消然と峠を下りました。



藩主忠訓侯は、小向の川上喜左エ門、老主雪堂侯は栃尾の妙楽院雪堂侯の母堂鏡心院は阿弥陀院にお宿を定めましたが、夜にはいつて、味方の村松藩が裏切りしたとのうわさが流れ、取るものもとりあえず、菅畑を通り入塩川に向いました。藩侯の一族というのは、殿様(忠訓)、雪堂(忠恭)、鏡心院(忠恭の母)、奥様(忠訓の妻)、鏡橋様(忠恭の第四子)、於総様(忠恭の第七女)、於好様(忠恭の第八女、慶応三年三月十二日生)お部屋様(忠恭の側女と思われる)の八人でした。

鈴倉勤労学級できる 市内ではじめて

企業内で従業員のために、生花洋裁などいろいろな行なっている事業所が多くなってきているようです。事業所の中で決まっています。事業主となつても、そこに働く人にとつても良いことです。

企業内で学級を 開設しませんか

企業内で勤労学級を開設することを勧められています。これは、学級人数十五人以上で年間五十時間以上学習していたら良いのです。

市民大学 新成人 講座 日程

十月二十七日午後二時 市役所
「がんと高血圧を防ぐには」
講師 新潟大学教授谷村信竹氏
この講座は、市民大学講座と、新成人講座を合せて行なうものです。一般のかたも多数おいでください。
新成人教育講座
十一月十日午後二時 公民館
「結婚と家庭生活」
講師 栃尾保健所長伊藤榮子氏

読書シーズンです 読む力をつけましょう

秋も深まり読書に最適なシーズンとなりました。読書は、テレビジョンなどにおされぎみのようですが、読書はまだまだ重要といわねばなりません。

公民館の図書は、ことし寄付をうけたものを含め、三百一十一冊ふえ、六千六百七十七冊になりました。図書室は、毎日午前十時から午後五時まで(土曜日は正午まで、日曜日、休日は休室)開室して

ます。ご利用ください。山村部のかたは、部落の婦人会青年会などの部落団休で県立図書館の図書を長期にわたって借りることができま

ます。県立図書館では、自動車移動貸し出しを行なっていることから希望の部落まででむいています。また、一般企業の従業者でも読書クラブを作つて借りることができま

親子読書で明るい家庭を

本を読むことは、習慣にならないとなかなかできないものです。こんなことから家庭で少しの間でよいのです。秋の夜長を親子で本を読むことは、こどもに読書の興味をもたせるためにも良いことと考

えます。特に親と子が同じ本を読むことは、親子の愛情の交流がはかられ、話し合いの機会も生まれ、お互いの理解がもたります。読書は幼児期にそのものができるといわれ、二、三才から始めるのが効果的といわれます。読み方はむずかしい規則はあり

れと合せて勤労青年の野外活動を行なつたものです。

参加者は、栃尾中央青年学級生三十人、鈴倉勤労学級生五十人、中越教育事務所早川恭二社会教育主任、公民館長が

キャンプの実践について指導しました。また、二十張のテント村は若者の歌唱やゲームでにぎ

わしました。

このキャンプ中は、定められた日程にしたがい、キャンプ場開きに参加したり、ハイキングなど行なつて両学級生が大自然

の中で規律正しくすごしました



【キャンプ場で食事をとる学級生】

中央・鈴倉両学級が 合同キャンプ

公民館は、さる九月七日、八日の二日間、巨木の繁茂する杜々の森(とどのもり)キャンプ場で栃尾中央青年学級、鈴倉勤労学級の合同教育キャンプを行ないました。

これは、杜々の森キャンプ場が造られ、そのキャンプ場開きが行なわれることから、そ