

お知らせ

新潟県住宅供給公社(新潟県が本年七月設立した特殊法人)では住宅難を緩和するとともに、都市の不燃と美化をはかるため次により不燃性構造店舗つき住宅資金の貸し出しを行なっています。

住宅供給公社で—資金を貸付け

1 建設および譲渡の条件
① 個人、法人のいずれでもよく、構造は不燃性で、地上二階建以上
② 一棟の延べ面積が一六五平方メートル(約五十坪)以上で、原則として住宅部分が延べ面積の二分の一以上であること。

住宅供給公社で—

2 公社の立替金(融資) 公社の立替金は、標準建設費の八割以内
標準建設費は、鉄筋コンクリート構造の場合、一平方メートル当り三万六千円(坪当り約十二万円)その他の不燃性構造の場合、一平方メートル当り三万円(坪当り約十万円)
3 償還の方法
十カ年元利均等毎月償還(二二〇回) 年利七分三厘
(例) 立替金五百万円の場合の償還は毎月約五万八千八百二十五円となる。
4 所有権の移転
工事の監督、監理は、いっさい

公社で行ない完成と同時に譲渡契約を結び所有権を移転する。
5 申込み受付期間
とくに定められていませんが、立替金の限度がありますので早めに公社(新潟駅前帝石ビル内)又は、市役所産業課商工係にお問合せください。

市営住宅

補欠入居者募集

現在、栃尾市には、六十戸の市営住宅があります。
今のところ空屋はありませんが今後一年間に立退者があった場合入居していただく世帯の数と順位を決定したいと思っておりますので、希望者は申し込みください。
一 入居の資格要件
イ 栃尾市内に住所又は勤務場所を有し、現に住宅に困っているもの。
ロ 第一種住宅については、基準月収二万円をこえ、三万六千円以下、第二種住宅は基準月収二万円以下であること。
二 その他
イ 補欠数は、第一種、第二種ともそれぞれ五又は、十世帯程度とする。
ロ 補欠の有効期間は、一年間とする。(昭和四十三年一月

一日から昭和四十三年十二月三十一日まで)
ハ 申し込み用紙は福祉事務所にあります。
ニ 申し込み締切は昭和四十二年十二月二十日までです。
※ 第一種住宅は延べ十一坪平家建六畳二室台所物置つき、第二種住宅は延べ九坪、平家建、六畳、四・五畳各一室台所物置つきです。

ガス水道料の集金を

清水さんに委託

旧栃尾町地内のガス水道料金の集金は、栃尾市農業協同組合に委託してきましたが、十一月分から次の方に集金を委託しましたのでお知らせします。
清水 清水フミ
住所 栃尾町町一九九番地二
なお、集金人のほかに、ガス水道課職員が集金にあがることがあります。

市役所休暇

十二月三十一日から一月四日まで休みます。死亡届などの急用は当直室に職員がおりますので、一階入口の当直員にご用命ください。

年末は、交通事故の多い時期です。特に酒飲み運転はやめましょう。

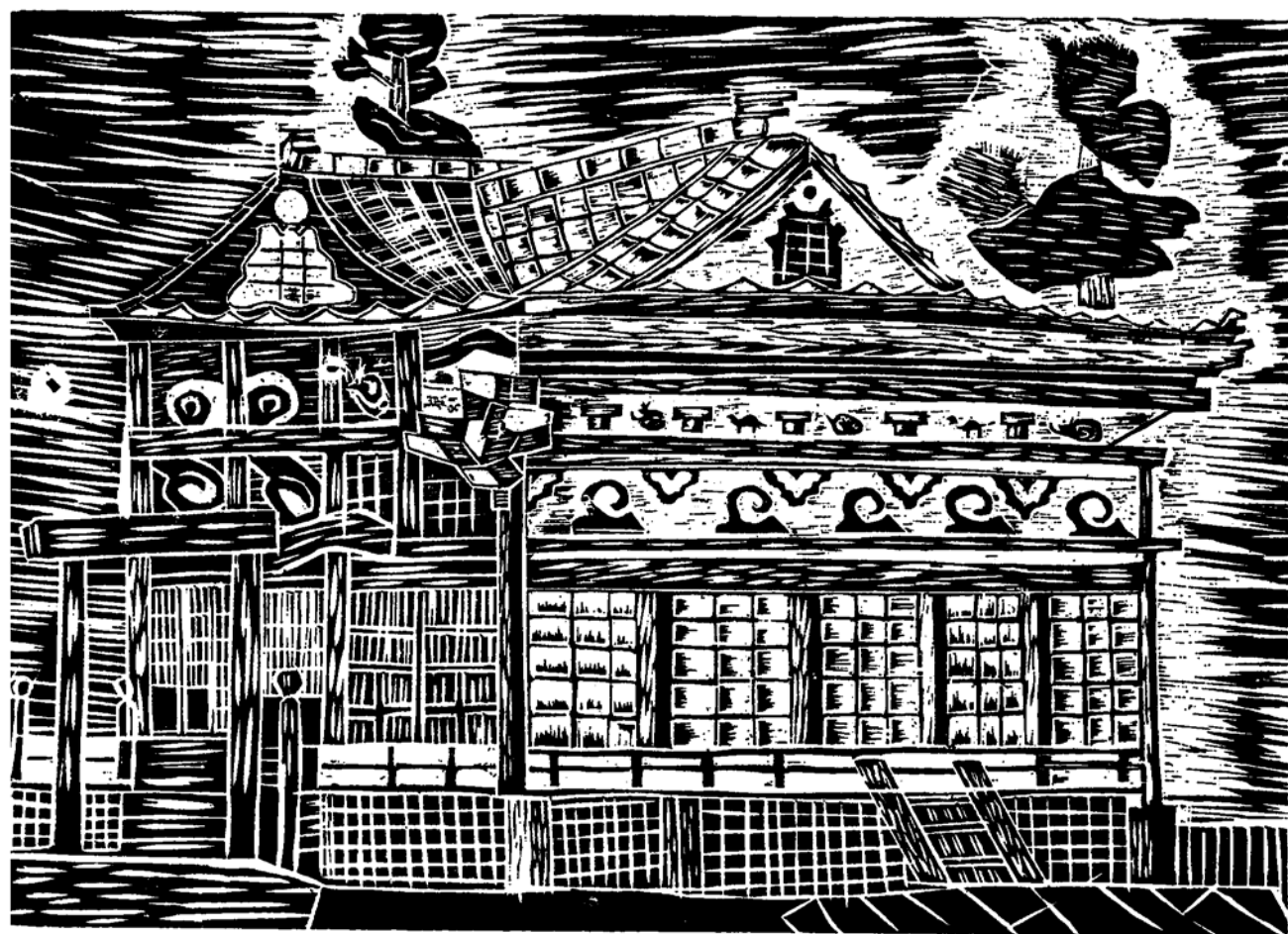
工業統計調査を実施 事業所のご協力を

毎年行なわれる工業統計調査がことしも十二月三十一日現在で実施されることになりました。
この調査は通産省が行なうもので、工場規模の大小にかかわらずわが国の製造工業を総合的にあくする調査であり、明治以来約六十年の伝統をもつ大切な調査です。

特に現在のように経済状況が複雑になるにつれ、工業国といわれるわが国には、かかすことのできない重要な資料を得るための統計調査ですから調査の趣旨と、その重要性をご理解くださいまして、後日調査員が調査に伺ったときは、よろしくご協力くださるようお願いいたします。

とちお

編集と発行 新潟県栃尾市役所 電話 (02585) 2-2151



秋葉神社 栃尾中3年 葦沢義則

市内の知恵の遅れた子どもたちでつくられている特殊学級の児童、生徒の作品を集めた「特殊学級展」が、さる11月26日から28日までの3日間公民館で開かれました。

この作品展は、知恵の遅れた子どもたちが、日ごろの学習活動で作っている作品を市民に見てもらおうと昨年ひきつづき開かれたものです。

絵、版画、楽焼、手芸、工作など小、中学生合わせて400点近くが出品されました。数多くのりっぱな作品があり市民をおどろかせました。

市内には、栃尾小学校と栃尾中学校に特殊学級があり、小学校に13人、中学校に9人が学んでいます。この児童、生徒のほかに市内に精神薄弱者、身体障害者の子どもさんがおられます。

これら恵まれない子どもたちを市民のあたたかい理解で、りっぱな社会人に育てたいものです。

42.12

No. 132

(10月末日現在)	
世帯数	7,649
男女計	17,477
	18,883
	36,360

行政 心配ごと 相談日

12月25日

今月の市税

- 国民健康保険税
- 国民年金

納期 12月25日

行政 心配ごと 相談日

12月25日

午前十時から午後三時まで

市役所市民相談室

みんなまで明るい正月を

歳末たすけあい募金に協力を 市の目標額二十五万円

「みんなまで明るい正月を」と毎年十二月一日から三十一日まで一カ月間全国的に歳末たすけあい運動が実施されます。この運動の趣旨は、冷いしわすの風にさらされ、恵まれない生活を送っている人たちに、物心両面からあたたい思いやりと、激励とによってその自立をたすけけると共に、この運動をおしてたすけあいの心を一層高めることを目的としています。

共同募金会栃尾支会および栃尾市社会福祉協議会では、そうした人たちが明るいお正月を迎え、少しでも早く楽しい生活がおくられるようにと歳末たすけあい同情袋(封筒募金)をお願いすることにしました。ことしの市の目標額は、二十五万円です。

近く区長さんを通じてお願いにあがりますのでこの趣旨をよくご理解くださいましてあたたかいご協力をお願いいたします。

歳末たすけあい募金の方法は二つあって、その一つは、「NHK歳末たすけあい」として日本放送協会がテレビ、ラジオを通じて国民に呼びかけるもので、寄付金は郵便振替や銀行送金などによってNHKや共同募金の窓口へ直接寄

託する方法がとられています。この寄付金は、最終的には都道府県を通じて、全県的な視野のもとに配分され、県から各市町村に配分されるしくみになっています。もう一つの方法は、民生委員や婦人会等の地域団体の奉仕によって展開される「地域歳末たすけあい」があります。これは、市町村などの地域ごと共同募金の支会が受け入れ、原則的には市町村の社会福祉協議会を通じて、不幸な人びとに配分されるしくみになっています。

鈴から

オルゴールに ライオンが寄贈 スクラブ

このほど、栃尾ライオンズクラブ(会長 大橋庫之助)から、市のごみ収集車用にオルゴール(曲目は「乙女の祈り」)が寄贈されました。

これは、ことしの八月から市のごみ収集方法が、各戸収集からスーション方式に改められ、市ではごみ収集車の巡回を住民に知らせるために鈴を鳴らしていましたが、鈴ではあまり親しみが薄いた



め、何か別なものにしたいと考えたところ、栃尾ライオンズクラブから次のオルゴールの寄贈があったものです。
市では、さつそく二台のごみ収集車に取り付け毎日のごみ収集に使用しています。
オルゴール・アンブ一式
二組(六万六千円相当)

〔写真は、ごみ収集車に取り付けられたオルゴール・スビーカー〕

郷病院で

歯科診療を開始

このほど、栃尾郷病院に歯科が新設され、十一月二十七日から診療を開始しています。

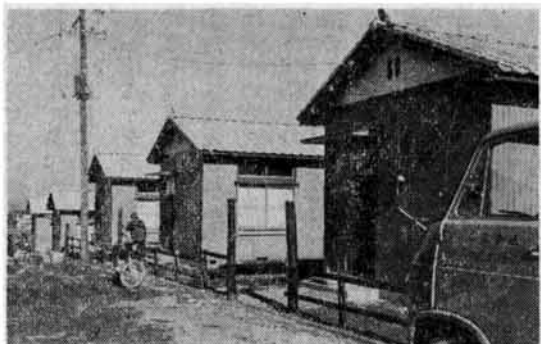
町をきれいに!! 優秀標語決まる

さきに市と新潟県住みよい郷土建設協会栃尾支部が、町をきれいにする運動を盛り上げるため、市内各小・中学生を対象に募集した標語の優秀作品が次のとおり決まりました。

- ◆小学校
 - ・心も町もきれいな栃尾市 すずきまさこ(栃小三)
 - ・ごみの山たすきがけより心がけ 清水正明(栃小四)
 - ・すてるな流すな町のはじ (同)
 - ・ごみ一つ拾う心が街を美化 岡田貞一(栃小六)
 - ・栃尾市の心表わす清い川 峰村江利子(西谷小六)
 - ・すてるな川へ道ばたへ
- ◆中学校
 - ・保科隆昭(西谷小六)
 - ・待てゴミは川へすてずに収集車 千野花菜(西谷小六)
 - ・チリ一つ落とさぬ心で町づくり 布施光子(南中二)
 - ・心がけひとつでできる町の美化 三本倫子(荷頃中一)
 - ・あなたもわたしもほらききも みんなで協力きれいな町に 猪俣澄子(荷頃中三)

東が丘に 公営住宅が完成 十八世帯が入居

市が、七月から東が丘に建設していた公営住宅が、さる十一月二十九日完成しました。



〔写真は、東が丘に完成した第二種公営住宅〕

こんどできた住宅は、一階建て一棟二世帯収容の第二種公営住宅が九棟(十八世帯分)です。一帯世の使用面積は、約三十平方

お互いの悩みを話し合おう! 「手をつなぐ親の会」が誕生

市内の精神薄弱者、身体障害者のお子さんをもつ親の会「手をつなぐ親の会」が十一月二十一日結成されました。

この会は、身体障害者、精神薄弱者のお子さんもつ親たちが、お互いの悩みを話し合い、その解決策を求めようと結成したものです。会長には、星野藤次郎さん(栃堀)が選ばれ、各谷に連絡員をお

人事発令

採用(十一月一日付け)
長年火葬夫として勤務された勝沼弥之助氏の後任として、長谷川寛一氏(金沢)が勤務されることになりました。

勤務時間外に火葬用務について連絡する場合は、次にねがいます。
電話(呼出し) (二九八一番)
天理教守門布教所)

楽しく入学するために 入学前の児童の準備



- ① 昭和四十三年度小学校へ入学する児童は、昭和三十六年四月二日から昭和三十七年四月一日までに生まれた子どもさんと、昭和四十二年度就学猶予者です。集団の中で楽しい学校生活ができるように、おうちのあなたがたは次のことさらに心がけてください。
入学前の児童の準備
なんといいっても健康なからだにしておくことが第一です。
- ② 入学前の健康診断で異常のあった児童は、ぜひなおしておきましょう。
入学前に無理にいろいろなこと覚えさせようとするのは、かえって入学をきらう原因にもなります。
しかし、次のことぐらいは身につけさせるようにいたしましょう。
- ③ 名前をよばれたら「ハイ」としっかり返事と自分の名前もちゃんといえるように、また、自分の名前は、ひらがなで読み書きできるようにしましょう。
- ④ 自分で洋服を着たり脱いだりできて、用便もひとりでするようになるように、また、ハンカチ、ちり紙の使い方と管理ができるようにしましょう。
- ⑤ 遊び道具や、自分の道具をほろり放しにしておかないできちんと後かたづけできるように習慣づけましょう。
- ⑥ 学校が始まっても、おくれたりしてこまらないように今のうちから、まず、ねる時間をきちんとしましょう。
睡眠時間は九時間以上とらせるようにしましょう。
- ⑦ 給食などでこまらないう、すききらいな食事ができるようにしましょう。
- ⑧ 衛生に気をつけて、用便のあとや、食事の前には手を洗う習慣をつけましょう。
- ⑨ 体の調子をととのえ歯などの悪い子は、早くなおしておきましょう。
- ⑩ 学用品などは学校としゅうぶん連絡をとり、同じようなものをそろえるようにしてください。優越感、劣等感をこんなところにつけたくないものです。

☆ ☆ ☆

明るい町づくりに 郵便貯金の利用を

ただいま郵便局では、住みよい郷土をつくる郵便貯金、明るい町づくりの簡易保険増強運動を実施中です。
栃尾市では、郵便貯金、簡易保険のお金を約五億円、小・中学校、ガス水道、市営住宅、道路橋梁、ゴミ処理等公共の施設事業に使っています。



つことを習慣づけてください。無灯火の車類はとくに気をつけましょう。

年末に多い犯罪

十二月は一年中で犯罪がいちばん多い月です。年末の忙しさについでに、どこか一カ所しめ忘れが



養豚経営計画を

養豚経営の一年を反省して新年に備えましょう。越冬準備としての保温対策や飼料の計画的配分は十分ですか。

正月の食生活

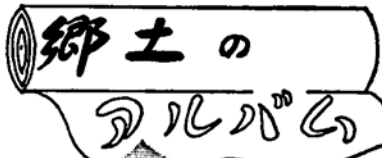
正月料理といえばおもちを主食に、魚、肉、卵などが中心になり

表札は

はつきりと 年末年始にかけて、郵便物や届物の配達が増えます。大半がアルバイトの人が配達しているよう

栃尾市の生いたち

③



今から約六百年前のことです。足利尊氏は弟の直義と不和になり直義は鎌倉に落ちてゆきました。鎌倉には尊氏の二男基氏が居りましたが、この基氏も尊氏と不仲で

教育 家庭 子どもに良い環境

まちがいもその訳を

子どものしあわせを願わない親はいませんが、子どもに対する関心は十分おもちですか。親は子どもとい

親の言動も気をつけて

子どもは親のやっていることを自然のうちにまねています。子どものいるところで夫婦げんかをして

虚礼はやめ

ましよう 師走ともなると何かと心せわしくな

門松カード

を配ります お正月がもうそこまでやってきました。

公民館では、例年のとおり門松カードを二枚ずつ市内の全世帯に各区長さんを通じて配布いたします。

新春文芸作品を募ります

昭和43年新春文芸作品を次のとおり募集いたします。ふるってご応募ください。

- 1 応募資格 栃尾市内に在住および栃尾市内に勤務している者
2 題材 昭和43年の新春文芸作品としてふさわしいもので自由題とします。
3 種別 短歌、俳句、川柳
4 用紙 官製はがき
5 出品点数 各種とも3種以内
6 送り先 栃尾局区内栃尾市公民館内新春文芸作品係
7 締め切り 昭和43年1月31日(消印有効)
8 入選発表 入選作品はこの紙上で発表し、入選者に賞品を贈ります。
9 その他 住所、氏名を明記のこと文字は楷書にしてください。不明りようのものは、審査の対象から除く応募について不明の点は、公民館(電話2局2020番)へ問い合わせください。

第一回 市民書きぞめ展 作品を募集

- 1 種別 (1)第一部一般(高校生を含む) (2)第二部中学生 (3)第三部小学生
2 作品 (1)字句、書体は自由 (2)用紙は、たて六十八センチメートル、よこ二十七センチメートル
(3)作品には、氏名をはっきり書いてください。(生徒、児童は学校名、学年も書いてください)
3 受付期間 昭和四十三年一月二十日から同三十一日まで
4 受付先 栃尾市公民館書きぞめ係
5 展示 (1)公民館階上、昭和四十三年二月二十三日から同二十五日 (2)展示作品は、金賞以上です。
6 審査員 全日本書芸文化員全国書きぞめ展副会長ほか。
7 褒状 教育委員会賞、公民館長賞等

公民館のページ 公民館のページ 公民館のページ

公民館のページ

とちお

編集と発行 新潟県栃尾市役所
電話 (02585) 2-2151

とちお号 外昭和四十二年十二月三十日発行
毎月十日一回発行(定価 一部 二円)
昭和三十三年二月二十日第三種郵便物認可

市内 主要道路の除雪計画決る

見附・栃尾線は 二車線を確保

これからは本格的な雪のシーズンです。どんなに雪が降っても、道路の除雪をして、交通確保に努めることは、産業・経済活動の円滑化はもちろん、市民の日常生活の面からみてもいせつなことです。

このため、市ではことしも県と協力して、市内の主要国道・主要市道の交通を確保するため、昨年同様地域防災計画に基づいて、次のような計画で除雪作業を行います。

第一種除雪
原則として二車線以上を確保し、異常降雪時においても極力二車線確保をはかる。

第二種除雪
原則として二車線を確保するが、状況によっては一車線と待避所を設けることもある。

第三種除雪
一車線と待避所を設けることを原則とするが、状況によって一時交通不能もある。

第一種除雪
。県道見附・栃尾線Ⅱ大布橋Ⅰ新保銚子橋

第二種除雪
。県道長岡・栃尾・加茂線Ⅱ神明橋Ⅰ入口Ⅱ電々公社前。県道栃尾・小出線Ⅱ大布橋Ⅰ平入口。県道栃尾・停車場線Ⅱ栃尾駅Ⅰ東北電力栃尾電業所前。県道栃尾・停車場・栃尾線Ⅱ栃尾駅Ⅰ刈谷田橋

第三種除雪
。県道長岡・栃尾・加茂線Ⅱ神明橋Ⅰ入口Ⅱ北荷頃、刈谷田橋Ⅰ二日町。県道栃尾・小出線Ⅱ平入口Ⅰ大川戸橋

なお、このほか、市内の主要市道である中幹線、出雲小路、浜屋小路、刈谷田川左岸堤防線、平・金沢堤防線・小学校前通・金町線・新町・金町線・千代元小路からし尿処理場など、これらの道路に

ついても昨年同様順次除雪し、冬期間の交通確保に万全を期する計画です。

除雪機械力
市内の除雪にあたる機械力は、次のとおりです。

〔市関係〕 ブルドーザー三台、グレーダー一台、積込機一台、ジープ(スノーブラウ付)一台、ダンプ(運搬排雪用)三台

〔県関係〕 ローター車一台、ブルドーザー一台、グレーダー一台、ダンプ(運搬排雪用)一台です

除雪機械は、降雪の状況によりいつでも出動できる態勢で、計画



〔新型スノーローダー〕

市ではこのほどブルドーザーD50S型を購入しました。

これは、県の積雪寒冷地帯に対する機械補助事業として購入したものです。価格は五百二十七万円(うち県補助金百万円、起債百万円です)スノーローダーと呼ばれる、パケットが取り付けられており、積込み作業は便利になっています。また土木工事にも使用できます。

機械除雪にご協力を 夜間の路上駐車はやめよう

これから、市内主要道路の交通を確保するため、県、市有ブルドーザーなどの除雪機械をフル運転して、順次除雪するわけですが、道路除雪は、市民の協力がなければ作業をスムーズに行なうことができません。

特に除雪作業は、夜間に行なわれることが多いわけですが、夜間道路上に自動車などがありますとブルドーザーなど除雪車が通れないことになり、たいせつな時間をむだにしたり、そこから先が除雪

できないことにもなります。またブルドーザーが通ると、家の入口に雪がつかったり、側溝に雪がつかってイカガリなどで困ることがあると思います。そんなときには各自または、町内が積極的に協力して整理してほしいものです。

特に次の点にご協力ください。

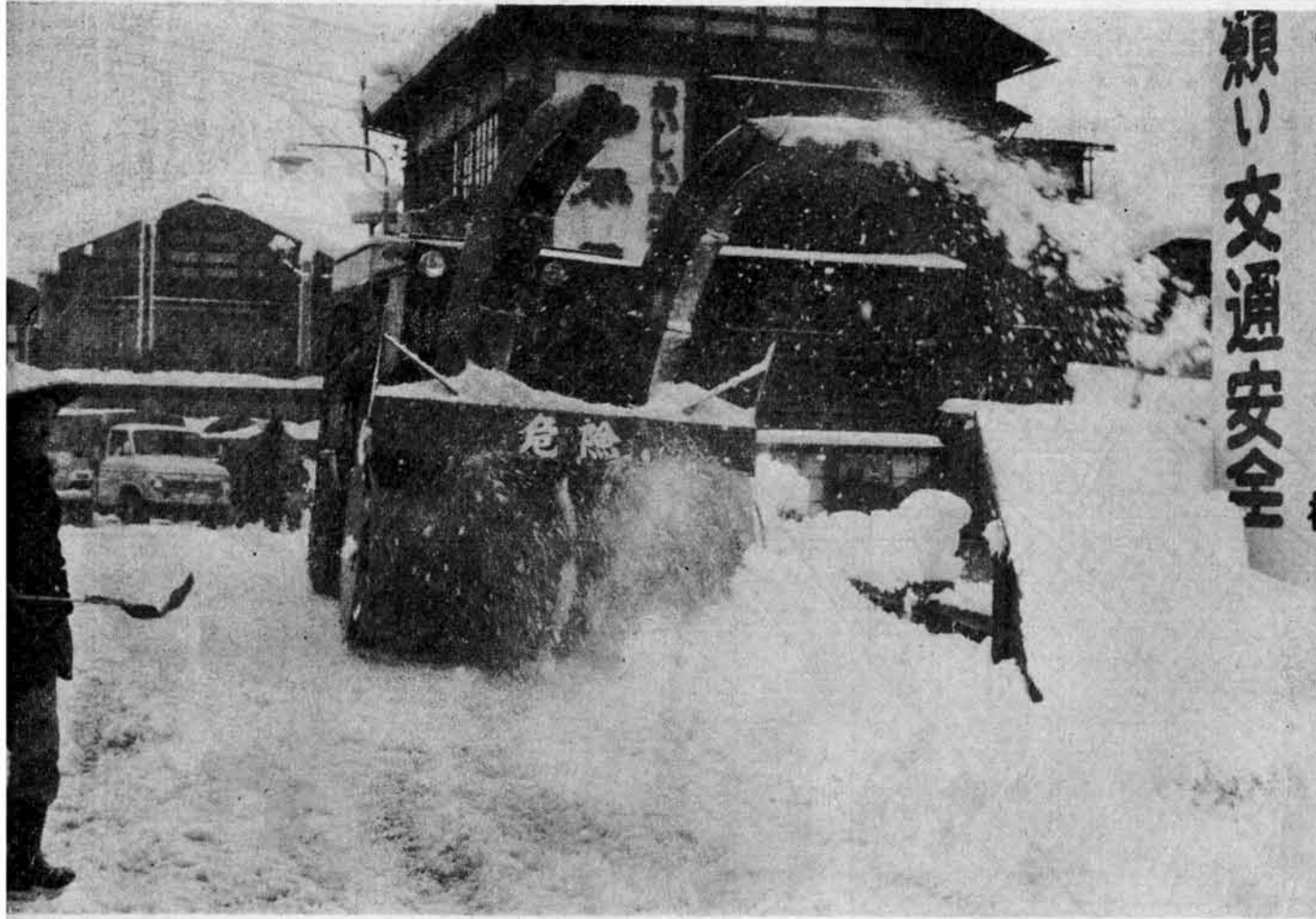
- ▼夜間の道路上に自動車その他の物件を放置しないこと。
- ▼消火栓は、雪にうずもれないように注意すること。
- ▼雪おろしは、なるべく町内でき

つせいにするのが、除雪作業が能率的にでき、交通確保の面から望ましいことです。特に、主要道路に面している家庭では協力していただきたいものです。

▼雪をおろしたあとは、できるだけ各自がおろした雪を道路の端に積んで、車の通る幅をあげるように心がけてください。

なかには、わざわざ道路に雪を散らばしている人を見かけますがこのようなことはやめてほしいものです。

▼側溝にはあまり雪を投げられないようにしましょう。下流でイカガリをして家屋に浸水することがあります。



本格的な雪のシーズンです。雪が降り積ると、バスや自動車が走れなくなります。これが毎年くり返されるとなるとも思わなくなり、じっと雪の中で長い冬を過ごすというのが今までの習わしでもあったようです。

しかし、これを雪国の宿命としてあきらめている時代はすぎたのです。科学が進歩したとはいえ、この雪の問題を根本的には解決してくれません。なんとかわたしたちの手で少しでも解決してゆく努力が必要ではないでしょうか。

市では、除雪機械をフルに活用して市内主要道路の除雪にあたる計画ですが、みんなで協力して除雪をし、バスや自動車が走れるようにしましょう。そして産業を進展させ、わたしたちの日常生活を明るく楽しいものにするため、みんなで努力いたしましょう。

42.12

号 外

更に追加された交通規制

谷内通りなどを一方通行

市交通対策協議会では、さる12月18日会議を開き、冬期間における市内主要道路の交通を確保するため、次のとおり臨時に交通規制(一方通行、駐車禁止)を行なうことになりました。

これは、あらたに追加規制するもので、これまでの一方通行や駐車禁止区間などはそのまま規制されます。

なお、今回の臨時規制は、自主規制ではなく、県公安委員会の告示によって行なわれるものです。したがって違反者は取り締りの対象になりますからご注意ください。

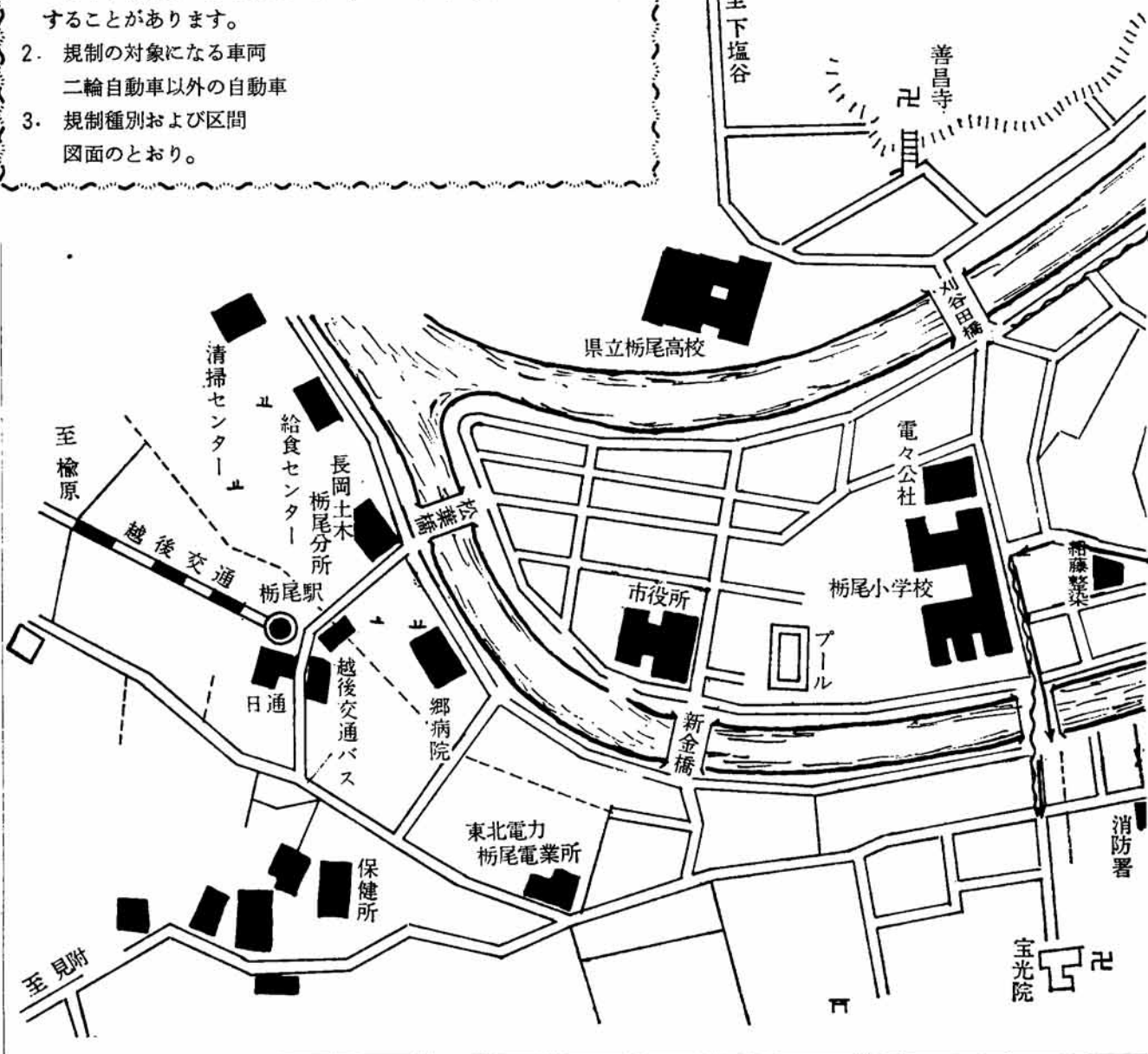
また、これはあくまでも冬期間の交通をスムーズに行なうためのものですから、みなさんのご協力をおねがいます。

1. 規制する期間
43年1月10日から3月10日まで。ただし雪の状況によって前後することがあります。
2. 規制の対象になる車両
二輪自動車以外の自動車
3. 規制種別および区間
図面のとおりに。

冬期間

凡 例

- 一方通行
- ~~~~~ 駐車禁止



臨時交通規制 1月10日から 3月10日まで

掲示して利用するときには左右の図面が合うようにのり付けすると便利です。

