



「まだまだ元気いっぱい、  
みんなでがんばろう！」  
スポーツの秋にさわやかな汗を流した、市老連体育大会  
(総合体育館、10月18日)

## 栃尾市のあゆみ

### 「国道351号バイパス開通」



環境クリーンセンターが完成し、アトレとどがオープンした平成三一九九二年、栃尾市と長岡市を結ぶ大動脈「国道351号バイパス」が開通しました。

国道351号の改良工事は、大野町と長岡市平柳間約十一・二キロにわたり計画され、昭和四十七(一九七二)年に着手しました。十七年後の昭和六十三(一九八八)年には、新榎トンネルを含む長岡側八・二キロが完成。長岡市への最短道路を多くの人がたが利用するようになりました。しかし、同国道は急こう配でカーブが多く、特に冬期間の事故が心配されていたため、市街地へ一直線につながる本津川と大野町間約三キロのバイパスの早期完成が望まれていました。

それから約三年が経った平成三年十一月十九日、念願のバイパスは総額十五億五千万円をかけて開通。全長百十三キロの大野大橋と同百二十七キロの平成大橋が架けられました。二つの大橋の親柱には、上杉謙信公愛用の兜の前立てと栃尾てまりが設置され、機能性だけでなく、栃尾市の表玄関にふさわしい人の心につながるおいとやすらぎを感じさせるものとなりました。開通式では、関係者によるテープカットの後、大野町区の木計輔さん三代夫婦を先頭に渡り初めが行われたほか、本津川区民が手作りの横断幕を掲げ記念パレードを迎えたり、大野町区がお神酒を振舞ったりして、大動脈の誕生を祝いました。

一日の通行量が約一万八千台に上る国道351号バイパス。利便性だけでなく、守門岳や粟ヶ岳、榎田など栃尾の景観を楽しませるという重要な役割も担っています。

(出典 平成三年十二月十日発行「広報とちお」)

このコーナーは、市制施行五十周年を記念して、「栃尾市のあゆみ」を紹介します。  
総務課選挙広報係 ☎ 5815

施設名	休館日
市民会館	毎月第1・第3月曜日
文化センター	毎月第2月曜日の9～17時
各施設	
公民館図書室	毎週月曜日
総合体育館	毎週月曜日
吉水ふれあい体育館	毎週月曜日
美術館	毎週月曜日
休館	
杜々の森	毎週火曜日(11月30日まで)
ふるさと交流広場	無休
道院高原	中越地震被災のため休業中
産業交流センター	毎週月曜日
物産館	無休

休館日が祝祭日の場合は、変更することがあります。

586 広報 とちお 2005-11 平成17年11月5日発行  
発行 / 新潟県栃尾市長 編集 / 栃尾市総務課選挙広報係  
〒940-0298 新潟県栃尾市金町2-1-5 ☎0258-52-5815 FAX52-3990  
URL: <http://www.city.tochio.niigata.jp/> E-mail: [info@city.tochio.niigata.jp](mailto:info@city.tochio.niigata.jp)

# 栃尾市表彰式 市の発展に尽力された人を表彰

## 11月3日、文化の日

市は、毎年11月3日の文化の日、永年にわたって市政の発展のために尽くされた人を表彰しています。表彰の対象になるのは、自治の発展や振興、教育・文化の向上、市民福祉の増進などに力を注がれた個人や団体です。今年、次の10人の個人と1つの団体に表彰状、2人の個人に感謝状を贈りました。これからも、市政の発展のためにご尽力をお願いします。

### 褒賞を受けられた人

地方自治の発展に寄与されました。

鈴木 正一さん(新町)

受賞対象となった功績  
平成六年から現在まで十年にわたり、市議会議員に在職。この間、議長、議会運営委員会委員長、社会経済常任委員会委員長などの要職を歴任。地方自治の発展に寄与されました。

藤田 君男さん(塩新町)

受賞対象となった功績  
平成六年から現在まで十年にわたり、市議会議員に在職。この間、副議長、建設農林常任委員会委員長、監査委員などの要職を歴任。地方自治の発展に寄与されました。

大橋 長雄さん(下塩)

受賞対象となった功績  
平成五年から現在まで十二年にわたり、栃尾市農業委員会委員を務め、その間、委員長を六年歴任し、農業の振興に貢献されました。

式典に出席された  
受賞者のみなさん(敬称略)



渡邊政義 小出敏雄 川上熊吉 佐藤六左衛門 小森策太 栃尾柔道倶楽部 山内伸治  
星 秀純 藤田君男 伊東喜代一 市長 鈴木正一 大橋長雄 今井 弘

星 秀純さん(栃堀)

受賞対象となった功績  
平成二年から現在まで十五年にわたり、栃尾市選挙管理委員会委員を務め、平成十三年からは委員長を歴任し、民主政治の

健全な発展に貢献されました。

今井 弘さん(上塩)

受賞対象となった功績  
平成元年から平成十六年まで十五年にわたり、民生委員児童

佐藤六左衛門さん(赤谷)

受賞対象となった功績  
昭和五十三年から現在まで二十七年にわたり、栃尾市農業者年金受給者連盟会長を務め、農業者年金の継続受給を推進し、高齢化した中山間地農家の経済の安定に貢献されました。

川上 熊吉さん(栃堀)

受賞対象となった功績  
長年にわたり、宮大工として寺社仏閣の新築・修復作業を手がけ、その実績は高く評価され市内はもとより県内の施工実績も多い。また、昭和六十年から平成五年まで栃尾市建築組合長、昭和六十二年から平成十年まで栃尾商工会理事を歴任。伝統建築物の保存と建築業界の発展に尽力されました。

小森 策太さん(表町)

受賞対象となった功績  
昭和六十三年から平成十七年

一月まで十六年にわたり、河川・環境監視員として環境保全に尽力されました。

小出 敏雄さん(泉)

受賞対象となった功績  
昭和六十三年から現在まで十七年にわたり、河川・環境監視員として環境保全に尽力されました。

災害の際は、先頭に立って復旧に尽力されました。

山内 伸治さん(長岡市)

受賞対象となった功績  
栃尾市美術館に富川大塊書作(江戸末期)の屏風一雙および山田到处書作(明治中期)書幅など四点、計五点二百五十五万円相当を寄付されました。

栃尾柔道倶楽部

受賞対象となった功績  
昭和二十三年に会を設立以来、柔道教室を通じ地域スポーツの振興、青少年の健全育成に貢献。近年では、大会の開催、合宿、有名選手を招いて講習会を開催するなど積極的な活動を展開しています。

渡邊 政義さん(比礼)

受賞対象となった功績  
平成二年から現在まで十五年にわたり比礼区長を務め、その間、積極的に企業誘致を進め、栃尾市の経済、税収に多大な貢献をされました。また、昨年の



「今後も地域の指導者として、模範としてご尽力ください」と式辞を述べる馬場市長



受賞者を代表し、謝辞を述べた伊東さん

# 中越大震災から一年、復興に向けて がんばろう「栃尾」!

中越大震災から一年が過ぎた十月二十三日、小千谷市総合体育館で、県および栃尾市をはじめとする被災市町村による合同追悼式が行われました。



約八百人が出席して挙行された合同追悼式。亡くなった五十一人の冥福を祈って黙とうを捧げました。

合同追悼式には、遺族や来賓など関係者約八百人が出席。栃尾市からも馬場市長をはじめ遺

族や市議会議員など約二十人が列席しました。はじめに、死亡した五十一人の冥福を祈り

全員で黙とうを捧げました。そして、主催者を代表し森民夫長岡市長が、「こどもたちの未来を切り開く復興を成し遂げることを誓います」と式辞を述べ、泉田裕彦県知事が、「愛するふるさと復興の決意を胸に、犠牲となられた

方々のご冥福をお祈りします」と追悼の辞を述べました。続いて、遺族や来賓、馬場市長など代表者による献花、遺族代表の言葉に続き、小千谷市立東山小学校の児童たちが、「私たちが愛しているこのまちの本来的姿を一日も早く取り戻し、助けていただいた全国の皆さんに恩返しをしたい」と復興への誓いを述べました。



小千谷総合体育館の二階にも設置された献花台。大勢の人たちが花を捧げ、手を合わせていました。

## 私たちも応援します!!

大震災から一年が経った今も被災者を励まそうと、高校生は掃除ボランティア、チャリティ公演、小・中学生への災害記録誌のプレゼントなど、力強い支援が寄せられています。また、いつ起こるか分からない地震に備えようと震災対策技術展が開催されました。

### 高校生が半蔵金で ボランティアに汗

敬和学園高校(新潟市)の生徒十九人が九月二十九日、半蔵金区を訪れ、復興の手伝いをしようとして奉仕活動を行いました。生徒たちは、約五十日間避難所として使われたやまびこルー



床を掃除するため畳を運び出す生徒たち

### チャリティ公演 白鷹町・高玉芝居

文化協会(石井正秀会長)と白鷹町芸術文化協会(時田進会長)は十月十日、市民会館でチャリティ公演「白鷹町指定無形文化財 高玉芝居」を行いました。この公演は、被災した姉妹都市・栃尾市の人たちに心から笑ってもらい、明日からのエネルギーにしてもらおうと企画されたもので、演目「三日の情け」を披露。観客は、笑いと人情、そ

ムを掃除。金子浩介さん(三年)は、「共同生活やこの冬の大雪は大変だったと思います。元気を出して頑張ってください」と、重い畳の移動や床のぞうきんがけに汗を流していました。



迫真の演技で観客を魅了した高玉芝居

### 震災の記録を本にして 小中学生にプレゼント

ロータリークラブ(西川史朗



佐教育長と森山校長会長に本を手渡す西川会長(左)

して見事な立ち回りに拍手と歓声を送っていました。公演の途中、関係者が募金を集めに観客席を回ると多くの温かい善意が寄せられ、両協会から市に寄付されました。

### 義援金上乘せ分の申請 期限を来年三月まで延長

県の第二次義援金は、一部損壊世帯で修理金額が一定額以上の世帯主に、上乘せ分が追加配分されます。

申請期限は十一月末でしたが、かなりの件数の家屋で修理が遅れています。

そこで、申請期限を四カ月間延長し来年三月三十一日までとしました。

なお、修理が完了次第、早めに手続きしてください。

配分要件 ▽修理費五十万円以上：八万円▽修理費二十万円以上五十万円未満：三万円

### 国の生活再建支援制度の 申請期限を十六カ月延長

被災者を救済する国の生活再建支援金のうち生活関係経費について、申請期限を十六カ月間延長し平成十九年三月二十二日までとすることになりました。

問合せ 復興対策室 ☎52・2175

### 復興基金事業の2次募集

(財)新潟県中越大震災復興基金では、中越大震災からの復興に向け、被災者の生活再建や生業維持、地域再生のための支援策を中心に54件の事業を決定し、取り組んでいます。

今後、復旧・復興を確実なものとするため、復旧状況を踏まえた新たな要望に対し支援していきます。

そこで、県が8月に策定した復興計画の目標である「来年10月(降雪前)までにすべての被災者の生活再建の見通しを立てる」ため、必要と考えられる支援策を募集します。

対象者 個人または団体  
その他 状況変化や復旧状況を踏まえ、1次募集で採択しなかった事業の再提案も受け付けます。※詳しい内容は問い合わせください。

申込み・問合せ 11月15日(火)までに復興対策室 ☎52-2175または、(財)新潟県中越大震災復興基金 ☎025-280-5767 URL: <http://www.chuetsu-fukkoukin.jp>

### もしもの災害に備えて 震災対策技術展

震災対策技術展が九月三十日と十月一日の二日間、ハイブ長



テープカットで開催を祝う馬場市長ほか関係者

会長)は十月二十一日、栃尾市の震災にかかる写真と小・中学生の作文をまとめた記録誌「新潟県中越地震 栃尾市の記録 激震をのりこえて」約二千冊を教育委員会に寄付しました。この本は、同クラブが作成したもので、震災の被害の様子を収めた写真のほか、教育委員会発行の文集「すもんの子ら」で子どもたちが震災への思いをつづった作文などが集録されています。寄付いただいた本は、市内の小・中学生に贈られました。

岡で開催されました。馬場市長をはじめ関係者によるテープカットで開幕した展示会には、非常用食料や防災機器などが展示されました。また、後援市町村の被害状況や復興の様子を紹介するブースが設けられ、来場した人たちは忘れたいころにやってくる災害の恐ろしさを再認識していました。

### 「平の一部」と「半蔵金の一部」の 避難勧告を解除しました

市は十月十二日、集中豪雨災害で平の一部(八世帯二十九人)に出していた避難勧告と、中越大震災で半蔵金の一部(十一世帯二十九人)に出していた避難勧告を解除しました。

これにより、市内で避難勧告が出されている地域はなくなりました。

# 「栃尾市をきれいにするための条例」施行一周年 栃尾市環境大会



参加者全員が郷土の環境美化への誓いを新たにしました環境大会

カマキリの産卵と積雪の関係、中越大地震の発生を予知していたことなど、数十年の研究成果を語りました。

最後に、作文優秀賞の齋藤芳幸さん（秋葉中三年）が、大会スローガンの「郷土を愛し、郷土に誇りを持って環境をつくりましょう」を朗読しました。



環境大会に出席した最優秀賞・優秀賞の皆さん

## 作文優秀賞受賞者（敬称略）

### 小学校低学年の部

- ◎石田 佳子(栃尾東小・3年)
- 佐藤 優希(栃尾東小・2年)
- 五十嵐真衣(荷頃小・3年)
- 諏佐奈津美(中野俣小・3年)

### 小学校高学年の部

- ◎波形 実里(中野俣小・5年)
- 稲葉 未咲(西谷小・4年)
- 川上 真実(東谷小・4年)
- 藤田悠伽里(上塩小・5年)
- 椿 香苗(栃尾南小・6年)
- 深見 優花(東谷小・6年)

### 中学生の部

- ◎石原 芽依(秋葉中・2年)
- 小林 永幸(刈谷田中・2年)
- 諏佐 亜弓(刈谷田中・2年)
- 関根 志帆(刈谷田中・2年)
- 土田沙悠美(刈谷田中・2年)
- 寺本 鴻(刈谷田中・2年)
- 外山 知佳(刈谷田中・2年)
- 増井 卓也(刈谷田中・2年)
- 諸橋美早紀(刈谷田中・2年)
- 齋藤 芳幸(秋葉中・3年)

※◎印は最優秀賞



講演する酒井さん

市は十月二十二日、栃尾市をきれいにするための条例施行一周年「栃尾市環境大会」をおりなすで開催し、大勢の参加者と栃尾市の美しい自然環境を守っていきつと誓いを新たにしました。馬場市長は、「美しい郷土を残すことが私たちの義務です」とあいさつ。続いて、市内の小・中学生から募集した環境作文の表彰が行われました。応募総数は百四十四点で、最優秀賞の三人が作文を朗読しました。

## 最優秀作文

大会において朗読された最優秀作文を紹介します。

### ◆小学校低学年の部

「なんでだろう？」



栃尾東小学校3年 石田佳子さん

私のおじいちゃんは、毎日町のゴミひろいをしています。自分が落としたゴミじゃないのにいっしょけんめいにひろっていて、すごいと思っています。それで、前から私もおじいちゃんといっしょにゴミひろいをしようと思っていました。

夏休みになって、おじいちゃんと朝からいっしょにゴミひろいをしました。おじいちゃんの家から、中央公園、市民会館、松葉橋まで歩きながらゴミをひろいました。ゴミぶくろを持って、タバコやペットボトル、あ

きかん、おやつゴミ、花火、タバコの箱などをたくさんひろいました。私は「なんで、こんな所にゴミをすてるのかな。自分が食べたり飲んだりした物を自分で持って帰れば、ゴミはなくなるのに。なんでゴミを持って帰らないのかな。」と思いました。

おじいちゃんとゴミをひろっている間、たくさんお話をしました。おじいちゃんは、七年前から雨の日も、風の日も、毎朝六時からゴミひろいに出かけます。毎日ゴミをひろっているのに、ゴミぶくろがいっぱい、いっぱいになるそうです。とくに土、日曜日やイベントがある日はゴミがいっぱい出るそうです。おじいちゃんのお話を聞きながら、「もしも、おじいちゃんのようにゴミをひろう人や市のおそうじをする人がいなくなったら、町はどうなるんだろう？」

と思いましたが、「きつと、道や公園がどんどんきたなくなるし、栃尾市のみんながいやな気持ちになるだろうな。」と思いました。私は、おじいちゃんといっしょにゴミひろいをして「なんで

### ◆小学校高学年の部

自然保護について  
私達にできること



中野俣小学校5年 波形状実里さん

だろう？自分が出したゴミを持って帰るだけのかんたんなことなのに、なんでできないのだろう？みんなが同じ気持ちになつてくれたら、町はきれいになるのに。」と考えるようになりました。

た緑百年物語」に参加し、毎年木を植える活動を続けてきました。今年で七年目です。子どもからお年よりまで全員が参加し、ブナの木を植えています。そして百年後には、大きなブナの森が広がっていることをねがって、始められた活動です。始めは、(どうしてこんなことをするの

だろう)と思っていました。その活動を続けていくうちに、木が私たち人間にとって、どれだけ大切か、少しずつ分かってきました。前に植えた木は、まだ小さいけれど、これから何十年も生き続けて、きれいな森になつてくれるとうれしいなあ

最近、ビルや建て物がふえてきています。そのたびに、木は切られ、森は次々になくなっています。人間が勝手に自然を破壊するのは、絶対に良くないと思います。私達の地いきでは、「にいが



とちお祭の会場を清掃する刈谷田中の生徒たち。ごみは責任を持って持ち帰りましょう(栃尾東小、八月二十九日)

人間は、自然がなければ、生きていくことができません。少しでも人間が自然と良い関わりを持つために、私たちができることから、やってみることが必要だと思えます。どんな小さなことでも、続けていくうちに、自然保護には、大きくつながっていくと思います。そのためには、一人一人が自然を大切にする気持ちを強く持つてほしいです。

### ◆中学生の部

### 栃尾の緑を守るために



秋葉中学校2年 石原芽依さん

私は小学校五年生のときに、栃尾のゴミ問題について調べる機会があり、不法投棄とポイ捨てについて調べました。主に自



高守と中郷をこの週末に、美しい環境を守ろうと、地域の清掃活動を行いました。自分たちの手でクリーンな環境を作りたい、一人ひとりが環境美化への意識を高めるには、一人ひとりが環境美化への意識を持つことが大切です（栃堀地内、9月15日）

分の住んでいる西谷地区について調べました。パッと見たところ、そんなにゴミもなくキレイな地域に見えるのですが、調べてみると、人目につかないような場所にたくさん不法投棄が発見されました。マンガや雑誌類はもちろんテレビや電子レンジなど大型の機械類などもたくさん捨ててありました。スギ林の中や、がけになっていたりするところなど、簡単に見つけられる場所ではありませんでした。キレイだと思っていたはずの私の住む地域。探してみると、本当にたくさんゴミがあり、おどろ

きと同時にとても残念な気持ちがありました。見つからなければいいと思って、人は平気でどんなゴミでも捨てて行ってしまっただけです。捨てられたゴミはどうなってしまうのでしょうか。大型の機械などは、土にかえることができません。有害なダイオキシンが出るそうです。ダイオキシンとは、地球にはもちろん、人間の体にも良くない物質です。不法投棄は犯罪だからしてはいけないのでしょうか。もちろんそうです。地球環境や人間への悪影響について考えたらそんなことはできないと思います。自分たちが住んで行く地域、地球を自分たちの手で汚しているということを、みんなが考えるべきだと思います。

自然は大切にしなければいけない。そんなことはいくらでも言えます。自然を大切にすることは、私たち一人一人が何かが行動しなければ意味がないと思います。私たちにもできることは何でしょうか。私は、不法投棄やポイ捨てについて調べた結果を、栃尾市の環境衛生課に報告しました。その結果、不法投棄やポ

### 環境大会に参加した人たちから寄せられた意見を紹介します

先般、ある知人から聞いた話ですが、東京に住んでいる親戚の人が栃尾に里帰りした時のこと。日ごろ酸素ボンベを付けて生活していた人が、ホースを外してしまっただけで大丈夫かと聞いたところ、付けなくても苦しくないと言ったそうです。田舎は空気がきれいなので、不自由しないとのこと。私たちはこのきれいな空気をいつまでも子孫に残してやるべきです。（73歳・男性）

燃えないゴミ袋に、空カンや空ビンが入っています。空カンや空ビンは、リサイクル品収集日に出した方がよいと思います。（65歳・女性）

ペットボトルのラベルがはがされなかったり、カンが洗われなかったりして出されています。決まりを守って出してもらいたいです。（75歳・女性）

### とちお活かし

## まちなか再生フォーラム

市は十月二十八日、栃尾のまちなかをどのように再生していくか市民と考える「とちお活かしまちなか再生フォーラム」を産業交流センターおひなすで開催しました。フォーラムでは、まちづくりについての講演や、中心市街地活性化計画、謙信の里づくり計画およびとちおまちおこしについてパネルディスカッションが行われました。

### 栃尾を活かすのは市民一人ひとり

フォーラムの開会にあたり馬場市長は、「策定中の計画の議論を実際に市民の皆さんに聞いてもらい、これからのまちづく



まちなか再生について意見を交わす五人のパネリスト

りをどのようにしたら良いか一緒に考えてほしい」とあいさつしました。その後、「栃尾を活かす知恵・元気の発信」をテーマにパネルディスカッションを実施。栃尾まちづくりアドバイザー田中カツイさんの司会により、市内外の五人のパネリストがまちなか再生について語り、次のような意見が出されました。▽もつと景観を意識したまちに整備したい  
▽子どもたちが帰りたいと思えるようなまちにしたい  
▽栃尾の良いところをもつと外に発信していきたい  
▽栃尾の豊かな地域資源を使えば再生は必ずできる  
最後に、新潟大学工学部副学

部長の西村伸也さんが、「栃尾市には良いところがたくさんあります。それを活かすのは市民一人ひとりで。現代は、自分で未来を創造し、行政と共にまちを築き上げる時代です。豊かな生活を送るため、また合併後につなげていくために頑張りましょう」と話しました。

### 自分から行動に移すことが大切

また、当日は糸魚川市観光協会副会長の小林由江さんによる「わたしのまち語り・謙信でつながるまち活かし」と題した講演が行われました。

小林さんは、「糸魚川市にも栃尾市にも景観や歴史、文化の良い所がたくさんあります。私のような市外から来た人が気づく可能性に、地元住民が関わってくださることも良いと思います。ただ参加するだけではなく、批判を恐れずに自分から積極的に行動しましょう。批判されてもそこから生まれてくるものがとても大切です、より良いまちづくりができるはずですよ」と熱く語りました。

### 主要地方道・長岡栃尾巻線

## 上塩橋が開通しました

主要地方道・長岡栃尾巻線の上塩橋がこのほど完成し、十月十一日開通式が行われ、同日正午から開通しました。

橋長三九・〇メートル、車道幅員六・〇メートル（二車線）と片側三・五メートルの歩道をもつ総幅員九・五メートルの上塩橋は、平成十三年度に事業着手。四年の歳月をかけ、建設



渡り初めを行う関係者

が進められてきました。

主要地方道・長岡栃尾巻線は、長岡市を起点とし、栃尾市、三条市、加茂市を経由し新潟市を終点とする観光・生活道路として重要な路線。これまで、一級河川塩谷川に架かる上塩橋付近の道路は、カーブが急で幅も狭く、歩道も設置されていないことから、歩行者および通行車両ともに非常に危険な状態でした。このため、ふるさとづくり道路事業により上塩橋の架け替えを含む、延長七〇〇メートルの道路改良工事に着手。このうち半分にあたる約三五〇メートル（バイパス区間）が開通しました。

開通式では、安全祈願をした後、市長や関係者、地元の住民が参加し渡り初めが行われました。全体事業費は約六億円。平成十九年度までに、残る区間の改良工事が進められ、事業がすべて完了する予定です。

### まちの話題

## 二年ぶりに開催された あぶらげまつり・ロシカリまつり

中越大震災からちょうど一年目の十月二十三日、二年ぶりにあぶらげまつり・ロシカリまつりが開催されました。

恒例となったあぶらげ巻寿司早食い大会は、県内外から十五人の大食漢が挑戦、加藤昌浩さん(宮城県)が優勝しました。そして、メインの巻一枚ほどもあるジャンボあぶらげに、震災



寿司飯2合入りの巻寿司に悪戦苦闘する参加者たち

復興と閉市への思いを込めた「ありがとう♡とちお」の文字がくつきり浮かび上がると、訪れた人たちは感慨深かそうに見つめていました。



またこの日は、ロシカリおにぎりや杵つきもち、きのこ汁、採れたて野菜といった地元自慢の味が勢ぞろい。そのほかに、西中野侯伝統芸能保存会による中野侯おけさや中野侯小学校児童による広大寺おどりの披露、同児童による抹茶サーブスなどもあり、終日にぎわっていました。

## 息のあった合唱や合奏などを披露した 小中学校音楽会

10/28

小中学校音楽会が、市民会館で開かれました。

昨年は中越大震災のため中止となり、二年ぶりの開催となった音楽会には、約三百五十人の児童と生徒が参加しました。小学生は、元気いっぱいの合唱や合奏、踊りを発表。中学生は、調和のとれた見事な吹奏楽を披露しました。

会場には、保護者や地域の人たちが訪れ、子どもたちの息のあったハーモニヤメロディーに、大きな拍手を送っていました。



「アラジンメドレー」などを披露した秋葉中学校



「SING, SING, SING」などを演奏した刈谷田中学校



「明日があるさ」を合奏した下塩小学校

オペレッタ(歌劇)「たぬきの糸車」を披露した西谷小学校

## 第42回 栃尾市PTA研究大会 10/15



真剣に意見を交わした  
分科会

第四十二回栃尾市PTA研究大会が、「家庭教育と学校教育」家庭でできること、学校でできること」をテーマに、産業交流センターおりに行われました。約二百人が参加した全体会では、高橋由美さんと近藤則絵さんがフルートとシンセサイザーで素晴らしい演奏を披露。心が癒されました。その後八分科会に分かれた参加者たちは、事前にアンケ

ートを行った内容を中心に、学校・家庭でのしつけなど子どもたちの教育について真剣に意見交換をしていました。



フルートとシンセサイザーによる優雅な演奏

## 文化協会創設30周年式典

10/23



30周年を祝って披露された民踊舞踊連盟などのアトラクション

今年で三十周年を迎えた栃尾市文化協会が、産業交流センターおりに記念式典を行いました。はじめに、石井正秀会長が「栃尾地域の伝統文化をますます発展させていきたいと思います」とあいさつ。続いて、文化の振興に携わった十六人の表彰が行われました。式典終了後、民衆会や稲穂会、民踊舞踊連盟の華やかなアトラクションが披露され、会場を盛り上げていました。

## 第4回 とちおボランティア文化祭



エコ風船飛ばしも行われたボランティア文化祭

栃尾市保健福祉センターで十月二十三日、第四回とちおボランティア文化祭が開催されました。約百人のボランティアが開いた緑日・屋台コーナーなどの催し物は、会場に訪れた人たちを楽ませました。パザーなどで集まった六万四千三百三十円は、災害復興支援のため寄付されました。

## 知識と経験を生かし社会活動を推進 市老連創立40周年記念式典



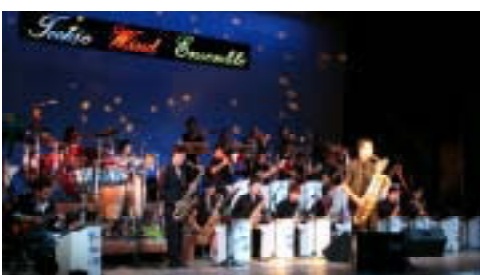
功労者の表彰などを行った創立40周年記念式典

栃尾市老人クラブ連合会(諸橋清会長)では十月五日、市民会館で創立四十周年記念式典を開催しました。諸橋会長は、「長年培ってきた知識と経験を生かし、生活を豊かにする社会活動を推進します」とあいさつ。続いて、功労者などの表彰が行われました。同連合会では、四十周年を記念し、会員全員に湯飲茶碗を贈りました。

## 栃尾ウインドアンサンブル

### 定期コンサート

10/1



十四曲の熱演に観客は魅了されていました

二年ぶりとなる栃尾ウインドアンサンブル(山田竜也団長)の定期コンサートが、市民会館で行われました。会場を埋め尽くした観客が聞き入る中、メンバーはアンコールを含め十四曲を披露。来場者は、「今回の演奏は今までの最高。来年も聴きに來たいです」と迫力ある演奏に酔いしれていました。

## とちお謎解き町めぐり クイズdeあいば

10/8~10



昔ながらの雁木の下を歩き  
ヒントを探す子どもたち

歩く旅のまちづくり推進委員会(渡辺毅一朗委員長は、秋葉公園を中心に、「とちお謎解き町めぐりクイズdeあいば」を行いました。これは、数多くの旧跡や名所が残り情緒豊かな町並みを、謎解きしながら楽しんでもらおうと企画されたものです。参加者は、町めぐりマップを片手に散策しながら、



クイズの手がかりを見つけてうれしそうに答えを書き子ども

「あぶらげの製造過程で約二百五十年受け継がれてきた方法は？」など、各所に用意された十問のクイズに挑戦していました。

# 第10回おかめかぼちゃ 全国コンクール

10/21〜27

栃尾おかめかぼちゃ全国コンクールが、文化センターで開催されました。コンクールには、福岡県や東京都など全国各地から四百四十四点の応募がありました。おなじみのおかめやひよつとこ、漫画のキャラクターなどが描かれ、訪れた人たちは、独特の形が生み出す作品のおもしろさに感心したり笑ったり、鑑賞を楽しんでいました。また、今年はおかめかぼ



子さ大品 合、子作 れ百と美の 選井左留の 賞・町・村市 優秀野・附 最供の(大 見 人ん

ちやの会会長の今井厚さんが、馬場市長と泉田県知事に似顔絵を描いたかぼちゃをプレゼントしました。

馬場市長は、「いい顔に描いてもらいました」とご満悦。泉田知事は、かぼちゃの自分と対面し



た途端あまりにもそっくりで大笑。「鏡を見ているみたい」と、とても喜んでいま (右)と泉田知事の似顔絵



今井さんがプレゼントした馬場市長 (右)と泉田知事の似顔絵

## 栃尾カラオケ協会 歌と踊の祭典

10/16

栃尾カラオケ協会主催の「歌と踊の祭典」が、社会福祉協議会善意銀行チャリティーとして、市民会館で開かれました。会員たちは、満員の観客の前に、自慢ののどを披露。友情出演した藤扇脩士社中の皆さんが、美しい踊りで祭典に花を添えました。



フィナーレで青い山脈を歌う会員

また、会場入口に置かれた募金箱には、観客から温かい善意八万七千九百二十七円が寄せられました。市内の福祉施設に配分されます。



馬場市長などを招き開かれた設立祝賀会

## NPO法人 子育て広場ふっくら設立

栃尾市で初めてのNPO(民間非営利団体)法人となる、子育て広場ふっくら(佐々木信和代表理事)の設立祝賀会が十月二十五日、文化センターで馬場市長などを招き開かれました。同法人は、親が安心して楽しく子育てができ、心豊かな子どもの育成を手伝っていかうと設立されたもの。佐々木代表理事は、「親、地域、専門家と連携し、健全な心を持つ子どもに成長させる使命を担っていきたい」と抱負を語りました。現在の会員数は約五十人。親子や地域の高齢者が気軽に集う広場の提供や、健康教室の会場で保育などを行っていきます。



子育て広場「わんぱく会」で遊ぶ親子たち

## 若い人にはまだまだ負けない！ 市老連体育大会

10/15

栃尾市老人クラブ連合会(諸橋清会長)は、総合体育館で三十二回目となる体育大会を開催しました。(表紙)これはスポーツで健康保持し、交友を深めようと毎年行われているものです。当日は、市内の老人クラブから約七百人が参加。交通安全標語語呂合わせ競走やカシコ釣り競走など全六種目で熱い戦いを繰り広げ、東谷地区が優勝しました。



焦ると釣り糸が絡まってしまうカン釣り競走

## 災害復興支援

# 緑の百年物語フェスティバル

## 災害復興と環境保護を 願い記念式典

杜々の森名水公園で十月八日、「災害復興支援・緑の百年物語フェスティバル」が開催されました。オープニングセレモニーでは、西中野侯伝統芸能保存会による広大寺おどりが披露されました。続いて開催された記念式典では、実行委員長の馬場市長が「大切な地球を守るため、イベントを通じ、自然環境を維持していきたいしよう」とあいさつ。

続いて、緑化功労者表彰が行われ、繁窪区と西中野侯区、新山区が表彰を受けました。

式典の最後に、かみしお緑の少年団が、「二十一世紀に、緑豊かなふるさとを残していくことを宣言します」と力強く緑百年物語宣言を行い、参加者全員で、災害復興や地球環境に対する願いが書かれた、土に戻るエコ風船を一斉に大空へ飛ばしました。

## 会場いっばいに響き渡った 森のコンサート

ステージ広場で行われた森のコンサートでは、ポニージャックスが代表曲「ちいさい秋みつけた」や「まつかな秋」などを歌ったほか、栃尾混声合唱団と「川の流れるように」、「翼をください」、「いい日旅立ち」の三曲を、中野侯小学校児童・先生と一緒に二年前に同校の児童が作曲した「みどりのふるさと」を合唱。アンコールも合わ



会場いっばいに歌声を心地よく響かせたポニージャックス

せ十五曲を披露しました。コンサート終了後、記念植樹が行われ、参加者は大山桜など八十五本の苗木を公園内に植えました。

午後からは、木工教室や丸太切り大会、自然観察会などのアトラクションが行われました。当日は、時折強く雨が降る悪天候のため、大平山で行われる予定だったアトラクションなどは中止。しかし、参加者たちはさまざまなイベントを通じて、環境保護に対する認識を新たにしました。

## 災害復興祈念

# 第31回栃尾市農業まつり

栃尾の秋の味覚を楽しむ第三十一回農業まつりが十月三十日、おりなすで行われました。昨年は中越大地震のため中止となり、二年ぶりの開催。メイン会場の交流広場には、農家の人たちが自慢の秋野菜や新米コシヒカリ、豚肉、牛乳、もち、きのこ、錦鯉などがずらりと並び、十時の開店と同時に飛ぶように売っていました。

催し物は、動物とふれあえるチビツ子牧場のほか、ラジコンヘリの展示など盛りだくさん。大人も子どもも時間を忘れて楽しんでいました。また、試食コ

ナーでは、にいがた地鶏、炊つきもちなどが振る舞われ、災害を吹き飛ばす来場者の笑顔であふれていました。同時に行われた共進会・品評会、とちお産野菜コンクールの結果は次のとおりです。

### ◆品評会・共進会(敬称略)

- 市農業賞 多田克典(一之貝)
- 最優秀賞 ▽とちお米コシヒカリ 勝沼悦朗(下檜出) ▽キウイフルーツ 佐藤正博(金沢) ▽ブドウ 大橋一郎(金沢) ▽アスパラガス 斉藤一郎(斉藤一郎) ▽肉豚 エス・ケー畜産(下来伝) ▽乳牛 (有)といふあーむ(北荷頃) ▽錦鯉 総合優勝 小出秀雄(平)

### ◆野菜コンクール(敬称略)

- とちお産野菜大賞 ▽ねぎ 渡辺正行(菅畑)
- 金賞 ▽さといも 今井正明(大川戸)、飯浜昭一(下檜出)
- ▽ねぎ 菲沢 茂(泉)



災害復興や環境保護などの願いを込めた風船を大空に飛ばしました

11月20日夜、NHK大河ドラマ「義経」で

# 静御前の墓が全国に放送されます

日本には、古くから「判官びいき」ということわざがあります。「九郎判官」と呼ばれた源義経を敬つこの言葉は、日本人の大多数が今も持ち続けている感情ではないでしょうか。栃尾市には、義経の三十一歳の短い生涯を彩つた人たちにかけかわる幾つかの伝承があります。その中の「静御前の墓」と「妙照尼の建立した「羽黒神社」が、NHK大河ドラマ「義経」の結びのコーナー「義経紀行」(九十秒間)で十一月二十日夜、全国に放送されます。

越後が誇る歴史の里「栃尾」。大勢の源氏ファンが栃尾市を訪れることが予想されます。この機会を生かし、栃尾市の活性化のためにみんなでがんばりましょう。

## 源義経の愛妾「静御前」の墓 高德寺坂・栃堀

◆頼朝に捕らわれても義経への愛を貫く「静御前」

市内栃堀の高徳寺坂の中ほどに、「静御前の墓」と伝わる苔むした古い石塔があります。

静御前は源義経の愛妾であり、義経が兄の頼朝に追われたときに義経と行動を共にしながらも、女人禁制の奈良の吉野山で義経と泣き別れました。その後、蔵王堂で捕らえられ鎌倉の頼朝の

元に送られます。頼朝の妻の政子は、静が舞いの名手であることから舞いを見たいと頼朝に話し、静はやむなく頼朝の前で舞いを舞わされることになりました。

義経を慕い続ける静は、「吉野山 峰の白雪踏み分けて 入りに人の跡ぞ恋しき」と、「しずやしず しずのおだまき繰り返し 入りにし人のあとぞ恋し

き」と、義経を恋い慕う歌を歌い舞つたのでした。これに激怒した頼朝は、刀に手をかけ静を斬ろうとしますが、「愛する人を想い続ける、静の心こそ尊い」という妻政子の説得に怒りを収めます。このとき静は義経の子を妊娠していた、やがて男児を出産しましたが、その子は由比方浜の海中に沈められてしまいました。

◆各地に伝わる「静御前の墓」、栃尾の信びよう性

やがて、静は母親とともに故郷に戻りますが、その後の消息はまったく記録に残されていません。

平泉に落ちて行った義経を追って奥州をめざしたという説が根強く、その説を裏付けるように全国には七カ所ほど静御前のものとされる墓があります。高德寺坂にある「静御前の墓」もその一つです。

関東地区では地域を挙げて静の墓の所在地だと宣伝している

地域もありますが、鎌倉に威を張る頼朝の厳しい警護の中を通過して、静が義経のいる平泉を目指すことは難しく、逆に鎌倉から最も遠い越後の栃尾から旧下田村の吉ヶ平へ出て、八十里越えをして平泉を目指そうとした説が、最も信びよう性が高いと思われまます。八十里越えをすれば、東北地方を支配し義経を守つた藤原氏の勢力圏内で、義経に命を捧げた佐藤継信・忠信兄弟の父が治めていた会津の土地なのです。

静が八十里越えを目指したことは十分にうなずけます。栃尾の栃堀にたどり着いた静は、長旅の疲れから病の床に伏し、建久元年(一九〇)四月の末に世を去つたと伝えられています。



十月十六日に行われた「とちおの源氏史跡巡り」で、静御前の墓の説明に聞き入る参加者たち。義経をいぢずに愛した静をしのび、そつと手を合わせていました

## 源義経の忠臣の母「乙和御前」と

### 羽黒神社の石碑 小貫

◆羽黒神社の石碑に記されている乙和御前にまつわる伝承  
小貫の羽黒神社の石碑には、「羽黒山」と彫られた文字の両脇には次のように彫られています。

文治三丁未年 佐藤庄治之室 妙照尼公 自羽州 勸請之 靈社也  
これは、「文治三丁未年(一一八七年)、佐藤庄治(佐藤継信・忠信の父・佐藤基治のこと)ですが、ここで使われた庄治は

藤原氏の荘園を治めていたという役職を指します)の妻である妙照尼公が、出羽の国(今の山形県)から授かり受けた霊社なり」と訳すことができます。

◆義経の忠臣「佐藤継信・忠信」

源氏と平氏の屋島の合戦で、平氏一の剛勇を誇つた平能登守(源義経をめぐって放つた弓の矢から義経を守り、その身代わりになって息絶えた佐藤継信。継信の弟の忠信は、兄の死後も義経の身辺にあつて警護を

続けていました。

やがて、義経は兄の源頼朝の怒りに触れ、血を分けた兄に追われる身となりまます。逃避行を続ける義経一行は、奈良の吉野山で僧兵たちと戦いました。このとき忠信は、志願して僧兵たちと戦い、義経一行を無事に

ましたが、後日、京都で頼朝勢に襲われて落命します。

◆息子を思う母「乙和御前」

継信、忠信という二人の息子を失つた母の乙和御前は、二人の息子を弔うために仏門に帰依し、妙照尼という尼になります。福島県信夫の里から越後にや

つて来て読経に明け暮れていたある晩、妙照尼の夢に羽黒大権現(現)が現れ、「越後に霊場あり。その地に至りて国土を守り、諸人の願望を満たしめよ」と告げました。その地が栃尾市小貫で、出羽の国から羽黒大権現を勧請して、今日の羽黒神社になったとされています。

源氏の勇猛な武士だった息子たちを思う乙和御前の深い愛が心にしみるとともに、羽黒神社の石段下に建つ古い石碑が過ぎ去つた遠い昔を今にしのばせてくれます。

◎羽黒神社：小貫三叉路付近の羽黒神社石段の右下。大型バス利用可

問合せ 生涯学習課

☎52・2020

十月八日・十六日に開催した

## とちおの源氏史跡巡りに参加しました

すばらしい歴史の残る 栃尾を大切にしたい



那須マキ子さん 滝の下町

すばらしい歴史の残る栃尾を、大切にしなければならぬいと痛感しました。

史跡宝庫「栃尾」を 知人に呼びかけたい



渡部敏和さん 原

苜苜す静御前のお墓、義経を慕う旅の途中で無念の死を迎えた彼女のいぢずな思いがしのばれました。

一方、乙羽御前が息子の霊を弔い山形の羽黒大権現を小貫に祀られたものが、お羽黒様のルーツとは。古代ロマンに興味津々、いにしえに思いを浸し、のどかで素朴な歴史街道が楽しめました。

史跡宝庫「栃尾」を内外の知人に呼びかけたいと思います。



羽黒神社の石碑をカメラに収める「義経紀行」の撮影スタッフ (九月三日)



### 故 嘉代善一さん 従六位旭日双光章

今年七月に亡くなられた元市議会議員の嘉代善一さん（入塩川）に、地方自治への功労をたたえ、内閣総理大臣から従六位旭日双光章が贈られました。

嘉代さんは、昭和二十六年四月に旧上塩谷村議会議員に初当選以来、四期十六年市議会議員に在職。この間、総務文教常任委員会委員長、宅造地買収契約調査特別委員会委員長、議会運営協議委員会委員長などの要職を歴任され、市政の伸展に貢献されました。



諸橋 清さん(北荷頃)

動に多大な貢献をされました。

### 全国防犯協会連合会 防犯功労表彰

諸橋清さん（北荷頃）は、全国防犯協会連合会防犯榮譽銅章を受賞されました。

諸橋さんは、昭和六十二年四月に北荷頃区長、同時に荷頃地域防犯交通安全推進委員会の会長に就任以来平成十二年三月まで、そして現在も同推進委員として防犯思想の啓蒙普及、地域安全活動および少年非行防止活



馬場市長に受賞を報告する松生さん

### 全国体育指導委員 連合功労者表彰

松生真雄さん(滝の下町)は、(社)全国体育指導委員連合会から表彰されました。

松生さんは、昭和五十二年から現在まで体育指導委員として、バスケットボールやサイクリングの指導・普及に貢献する一方、昭和六十二年から指導委員協議会の副会長、平成十一年からは会長として、同会の運営に尽力した功績が認められたものです。

### 栃尾市初のプロ野球選手 今井啓介投手が市長表敬訪問

十月三日のプロ野球高校生ドラフト会議で広島に二順目で指名され、十四日に仮契約した今井啓介さん（土ヶ谷・中越高校）が二十七日、馬場市長を表敬訪問しました。

馬場市長は開口一番、「おめでとございます。栃尾市として久々の明るい話題に大変喜んでます。プロに行っても頑張ってください」と激励しました。

と抱負を語りました。この言葉は、中越高校の先輩で元阪急投手の今井雄太郎さんから贈られたものです。



馬場市長に「初心」と書いた色紙を手渡す今井さん

◆今井啓介さんに聞きました。  
Q 指名されたときの感想は。  
A 指名されるか不安だったので、ホッとしました。  
Q 対戦してみたい選手は。  
A 巨人打線。自慢のストリートで勝負したい。  
Q 水害や地震などに見舞われた栃尾市民にエールを。  
A 自分がいい姿を見せて、それを見て何かを感じてもらえればうれしい。  
Q 栃尾の人たちが応援してくれていると思うが。  
A 栃尾市最初のプロ野球選手なので、その名に恥じないようにしっかりと結果を残したい。  
Q プロを目指して頑張っている子どもたちにメッセージを。  
A 小さいころからプロを夢見ていた。その気持ちを忘れずに、野球を続けていってほしい。  
Q 今まで育ててくれた両親に一言。  
A ここまで大変だったけれど、自分がプロで活躍して恩返しをしたい。



### 国民体育大会

#### ●女子走り幅跳び

駒沢さんは、県大会で優勝。去る十月二十六日、岡山県で開催された国民体育大会走り幅跳び競技に出場し健闘しました。



駒沢亜希子さん  
巻尾 刈 高校 教諭  
栃尾 教諭

### 全日本実業団対抗 陸上競技選手権

#### ●女子走り幅跳び

駒沢亜希子さん（巻尾・栃尾高校教諭）は、北陸大会で優勝し出場。健闘しました。



吉原美亜さん  
二日町 新潟大学 2年



浅野朋子さん  
吉水 新潟大学 3年

### 全日本女子学生 剣道優勝大会出場

#### 11/13 愛知県

浅野さんと吉原さんは、去る九月十一日、石川県で開催された北信越大会で新潟大学チームの一員として優勝し出場。活躍が期待されます。



目黒健太さん  
大川戸

### 第59回全日本スポーツ チャンバラ選手権大会

#### 9/18 東京都 (敬称略)

- 小太刀 小学4年の部  
優勝 齋藤 瑞季(原町)
- 小太刀 小学6年の部  
優勝 石丸 美洗(下塩)
- 小太刀 中学生の部  
3位 大橋 一葉(栄町)
- 小太刀 中学生以上一般女子の部  
優勝 高橋 枝里(表町)

### 全国空手道選手権大会

#### 10/16 大阪府

去る七月二十四日、石川県で開催された北信越大会で次の人たちが三位以内となり出場。中学男子組手の部で小林匠さんが三位に入賞したほか、健闘しました。

- 長剣 小学4年の部  
優勝 齋藤 瑞季(原町)
- 長剣 中学生の部  
3位 大橋 一葉(栄町)
- 基本動作 中学生の部  
2位 箕輪 匠(小貫)
- 得物自由  
3位 金内 一幸(西中野侯)
- 3位 三沢 里央(金町)
- 小学5・6年女子形の部  
2位 小林まりあ(巻刈)
- 小学5・6年女子組手の部  
3位 小林まりあ(巻刈)
- 中学女子形の部  
優勝 小林 葵(栄町)
- 2位 茨木 春香(上の原町)
- 中学男子組手の部  
優勝 佐藤 寛和(滝の下町)
- 2位 小林 匠(栄町)
- 3位 佐藤 亮司(山田町)
- 中学女子組手の部  
優勝 小林 葵(栄町)
- 3位 茨木 春香(上の原町)
- 高校女子形の部  
3位 監物由香理(滝の下町)

### 全国障害者 スポーツ大会出場

#### 11/3~8 岡山県

#### ●卓球

目黒さんは、去る五月二十二日、新潟市で開催された県大会聴覚の部で優勝し出場。活躍が期待されます。



大会で入賞した皆さん



大会に出場した皆さん

### 秩父宮賜杯実業団・学生 対抗陸上競技大会

#### 10/2 神奈川県

#### ●女子走り幅跳び

駒沢亜希子さん（巻尾・栃尾

### 第29回北信越

**空手道選手権大会**  
佐藤寛和さん(滝の下町)は、去る八月二十七日・二十八日、福井県で開催された北信越空手道選手権大会で二位となりました。

### 新潟県スポーツ

#### 少年団総合体育大会

9/4 新発田市 (敬称略)  
小学1・2年女子形の部  
3位 佐藤 陽菜(金沢)  
中学男子組手の部  
優勝 小林 匠(栄町)

### 新潟県空手道

#### 選手権大会

9/25 新発田市 (敬称略)  
中学男子組手の部(敬称略)  
優勝 佐藤 寛和(滝の下町)

### 新潟県禁煙ポスター

#### コンクール

同コンクール(新潟県健康づくり県民大会実行委員会主催)に、小学生から一般までの四部門に四百八十九点の応募があり、審査の結果、星勇輝さん(栃尾南小3年)が各部門の優秀賞が

ら選ばれる最優秀賞となりました。

### 第26回中越小学生柔道大会

9/18 総合体育館  
五十二チーム・四百二十二人が参加。児童たちは、優勝を目指し力と技を競いました。  
個人戦(敬称略)  
6年生  
3位 飯浜 雄介(新町)  
3位 中村 寛大(上樫出)  
団体戦(敬称略)  
高学年  
優勝 栃尾柔道倶楽部A  
先鋒 土田貴大(人面)  
次鋒 山井龍義(二日町)  
中堅 中村寛大(上樫出)  
副将 大崎拓也(平)  
大将 飯浜雄介(新町)



高学年の部 栃尾柔道倶楽部A

### こども童話の絵展

5歳児の部(敬称略)  
最優秀 稲田 一慧(岩野)  
優 秀 井田 莉瑚(大野町)  
" 眞保十実子(巻淵)  
" 前田 謙斗(北荷頃)  
小学1年の部(敬称略)  
最優秀 荒木 陸(栃堀)  
優 秀 酒井 玄汰(平)

" 星 胡光来(東が丘)  
" 矢澤 純也(天下島)  
小学2年の部(敬称略)  
最優秀 佐藤 千紘(仲子町)  
優 秀 清水 咲華(大野町)  
" 谷黒 瑠風(東が丘)  
" 渡辺 咲耶(東が丘)  
小学3年の部(敬称略)  
最優秀 星 紀光来(北荷頃)  
優 秀 小出奈々美(栃堀)  
" 清水 涼雅(表町)  
" 高見 駿介(谷内二)

### 災害復興祈念

#### 第27回守門マラソン大会

10/3 おりなす  
小雨が降る中、市内外から五百七人が参加し開催されました。開会式で酒井悠さん(明戸)が、「栃尾市が一日も早い復興を果たすよう精一杯走ります」



スタートの部  
目標タイムを目指す健康マラソン

と元気良く選手宣誓。選手たちは健脚を競いました。  
今年は、災害復興祈念として、箱根駅伝を沸かせた黒い弾丸・ジョセフ・M・オツオリ選手、欧州の黒豹・ゲタンダ・J・モテオリ選手がゲストランナーとして招待され、参加者と一緒に走りました。  
(優勝者のみ、敬称略)  
一般の部A: 12 km  
男 川上賢太郎(43分37秒)小向  
女 石橋みほ子(55分58秒)長岡市  
一般の部B: 5 km  
張戸隆行(15分48秒)見附市  
中学男子の部: 5 km  
片野貴裕(17分21秒)三条市  
女子の部: 3 km  
志田沙樹(11分23秒)魚沼市  
小学5・6年の部: 2 km  
男 酒井秀平(7分32秒)巻淵  
女 漆間美優(7分47秒)田之口



力強い走りを披露したオツオリ選手

### 小学校親善陸上大会

9/28 刈谷田中学校  
は順位

#### 5年生(敬称略)

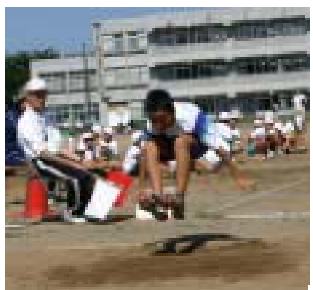
一〇〇メートル  
男 箕輪祐貴(15秒7) 栃尾東  
藤田将史(15秒7) 下塩  
佐藤 凌(16秒0) 荷頃  
女 杉野恵美(16秒0) 栃尾南  
多田郁美(16秒7) 栃尾東  
杉本夏美(16秒9) 上塩  
一五〇〇(女八〇〇)メートル  
男 布谷尚希(6分04秒1) 栃尾東  
葛綿直哉(6分08秒1) 上塩  
今井克哉(6分11秒0) 栃尾南  
女 波形実里(3分02秒8) 中野俣  
藤田真衣(3分03秒1) 下塩  
椿 若奈(3分04秒7) 東谷

齋藤舞香(1m08) 栃尾東  
四〇〇メートルリレーA  
男 栃尾東A(1分05秒1)  
東谷 A(1分06秒5)  
栃尾南A(1分06秒5)  
女 栃尾東A(1分05秒9)  
栃尾南A(1分07秒2)  
栃尾東B(1分07秒4)  
四〇〇メートルリレーB  
上塩 A(1分07秒2)  
荷 頃(1分07秒9)  
西谷 A(1分11秒5)  
八〇〇メートルリレー  
男 椿 涉(16秒8) 東谷  
板倉瑞樹(17秒2) 栃尾南  
惣角 歩(17秒5) 上塩  
女 波形実里(16秒6) 中野俣  
多田郁美(17秒5) 栃尾東  
高見真衣(18秒1) 栃尾南

#### 6年生(敬称略)

一〇〇メートル  
男 藤井 太(14秒0) 栃尾東  
中村寛大(14秒5) 下塩  
齋藤和浩(14秒6) 栃尾南  
女 藤田かおり(15秒3) 東谷  
佐藤奈緒(15秒3) 栃尾東  
桑原沙智代(15秒8) 栃尾東  
一五〇〇(女八〇〇)メートル  
男 酒井秀平(5分45秒7) 栃尾東  
今井陽正(5分56秒4) 下塩  
目黒和也(5分56秒9) 中野俣  
女 漆間美優(2分57秒5) 西谷  
山本和可奈(2分59秒2) 栃尾東  
仲野沙希(3分01秒9) 東谷

男 栃尾東A(0分57秒4)  
栃尾南A(0分57秒8)  
下 塩(1分00秒1)  
女 栃尾東A(1分03秒5)  
東谷 A(1分03秒6)  
栃尾東B(1分03秒6)  
四〇〇メートルリレーB  
西 谷(1分08秒0)  
上 塩 A(1分09秒6)  
中野 俣(1分10秒0)  
八〇〇メートルリレー  
男 板倉裕樹(15秒2) 栃尾南  
目黒和也(15秒4) 中野俣  
上村拓也(15秒7) 東谷  
女 藤田かおり(14秒3) 東谷  
五十嵐智穂(16秒4) 栃尾南  
荒木有実(16秒7) 東谷



強い跳躍を披露した選手たち  
力強い走り幅跳び

・三位決定戦が十月二十日、総合体育館で行われ五カ月間の熱戦に幕を閉じました。

優勝 上の原クラブ  
2位 ひまわり  
3位 ほなみ  
敢闘賞 ママレモン



優勝 上の原クラブ



2位 ひまわり

走り幅跳び  
男 酒井 拓(3m46) 上塩  
金内飛竜(3m38) 栃尾東  
中村陽平(3m27) 下塩  
女 矢澤 悠(2m98) 栃尾東  
佐藤好恵(2m98) 上塩  
廣野夏美(2m91) 栃尾南  
走り高跳び  
男 佐藤 凌(1m27) 荷頃  
笠井竜二(1m24) 栃尾東  
惣角 歩(1m10) 上塩  
女 杉野恵美(1m11) 栃尾南  
多田恵理子(1m11) 栃尾南



優勝目指し力走する選手たち

走り高跳び  
男 山口直人(1m32) 栃尾東  
齋藤和浩(1m23) 栃尾南  
大崎義之(1m20) 栃尾南  
女 五十嵐智穂(1m18) 栃尾南  
今井知子(1m15) 東谷  
仲野沙希(1m10) 東谷  
若林もも(1m10) 栃尾東  
四〇〇メートルリレーA

第14回家庭婦人バレー  
ボール親善リーグ戦  
五月十九日から二ブロックに分かれ戦った家庭婦人バレーボール親善リーグ戦の優勝決定戦



3位 ほなみ

# 源泉の名称は「越後とちお温泉」 温泉成分の分析結果が出ました

## 成分分析結果

市は、赤谷地内で実施した温泉掘削事業で抽出した「温泉」について、源泉名「越後とちお温泉」として(社)新潟県環境衛生中央研究所に成分分析を依頼し、このほど結果がまとまりました。泉質や効能などは、左表のとおりです。

衛生中央研究所に成分分析を依頼し、このほど結果がまとまりました。泉質や効能などは、左表のとおりです。

泉質は「ナトリウム 塩化物泉」、食塩泉ともいわれるもので、慢性皮膚病など効能は十九に上ります。

## <温泉成分の分析結果>

項目	分析結果
泉質	ナトリウム 塩化物泉 (高張性弱アルカリ性高温泉)
効能 (一般的適応症、 泉質別適応症)	神経痛、筋肉痛、関節痛、五十肩、運動麻痺、関節のこわばり、うちみ、くじき、慢性消化器病、痔疾、冷え性、病後回復期、疲労回復、健康増進、きりきり、やけど、慢性皮膚病、虚弱児童、慢性婦人病

## 各成分の測定値と温泉(鉱泉)限界値の比較

測定値が限界値以上の場合、温泉または鉱泉に該当します。  
(単位：温度以外「mg/kg」)

測定項目	測定値	限界値	温泉(鉱泉)
温度	53.1度	25.0度	
溶存物質	14,200	1,000	
遊離二酸化炭素	26.6	250	
リチウムイオン	0.4	1	
総鉄イオン	6	10	
マンガンイオン	0.1	10	
水素イオン	0.1未満	1	
臭化物イオン	26.7	5	
ヨウ化物イオン	2	1	
フッ化物イオン	1.6	2	
メタ亜ヒ酸	0.1未満	1	
総硫黄	0.1未満	1	
メタホウ酸	43.7	5	
メタケイ酸	34.9	50	
炭酸水素ナトリウム	1,378	340	

問合せ 企画財政課企画調整係  
☎52 5816

## 文部科学省委嘱事業・日韓共同未来プロジェクト

# 韓国ソウルへ剣道親善訪問

中学生二十七人と指導者八人で構成された栃尾市剣道親善訪問団(小林幸久団長)は、十月八日から十一日までの四日間、韓国ソウル市を訪れ、剣道を通じて親善交流を図りました。

現在、韓国では剣道が大変盛んで、ソウル市には二百五十を超える道場があり、実力も世界大会で日本に肉薄するほどの強豪です。そんな中、文部科学省の委嘱を受けて少年少女の剣道親善交流と二〇〇九年にいがた国体の競技力向上を目的に、国民生活体育ソウル市剣道連合会を訪ねました。

充実した試合と稽古  
八日にソウル市に到着した訪



両国の中学生が熱戦を繰り広げた練習試合

訪問団は翌九日、同市の北部にある江北青少年修練館を会場に、同市の中学生三十人(男十七人、女十三人)と練成試合と合同稽古を実施。男女ともに基本どおりの真つすくな剣道で、栃尾の中学生と互角に渡り合っていました。そして、試合後はすぐに打ち浴け、両国の特徴などを身振り手振りで伝えていました。

合同稽古では、日本の剣士が来ていると聞きつけた大人約四十人も参加。百人を超える大稽古会になりました。夕方には歓迎パーティーが開かれ、韓国料理をおなかいっぱいごちそうになり、お互いの学校紹介、Q&Aなどで楽しく過ごしました。

十日には、城南中等高等学校を訪問しました。同校は、中学生千人、高校生千五百人の規模で、校長室には剣道部の優勝旗が二



楽しそうに交流する生徒たち

つあり、文武両道の名門校。剣道部の稽古に仲間入りして、さわやかな汗を流しました。剣道を通じて友達ができ

ても剣道を通じ充実した交流ができました。参加した生徒は、「自分に足りない部分を韓国の中学生から学ぶことができました。そして、何よりも韓国の友だちができたことがうれしい」と話していました。

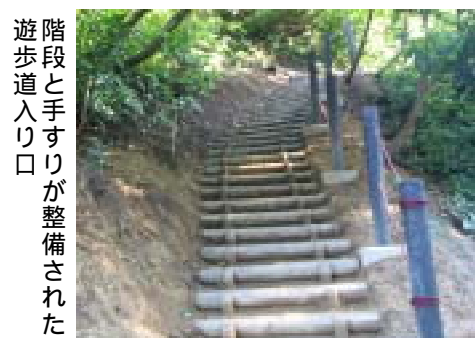
参加した中学生にとって今回の訪問は、実り多く、思い出深いものとなりました。問合せ 体育課 ☎52 5571

## 県営中山間地域総合整備事業

# 吹谷遊歩道を整備しました

入東地区はこのほど、県営中山間地域総合整備事業により、吹谷遊歩道を整備しました。急こう配の部分に階段や手すりを整備したほか、見晴台にベンチを設置。より利用しやすくなりました。

フレッシュに最適です。早春から晩秋まで折々の自然に触れながら、散策を楽しんでみませんか。  
問合せ 農林課農地第二係 ☎52 5847



遊歩道の位置図



見晴台からの美しい眺め

## 「コミュニティ助成事業・軽井沢区」 鬼ぎりまつりのシンボル・屋台を整備

軽井沢区(多田弘作区長)は、(財)自治総合センターから助成を受け、鬼ぎりまつり用の屋台や白を整備しました。

この助成金は、宝くじの収入を財源にコミュニティの健全な発展を図るため、市を通じて助成したものです。

軽井沢区では、同区のシンボルだった軽井沢分校が廃校となった平成十三年、鬼ぎりまつりを始めました。まつりは、同区で生まれたと伝わる



宝くじは豊かき稼ぐチカラ持ち。  
宝くじは広く社会に還元されています。



整備された屋台

茨木童子にあやかり、棚田で採れた自慢の米をおにぎり(鬼ぎり)にして販売。現在では秋の恒例行事、そして地域コミュニティの核として盛大に開催しています。

今回整備された屋台の一部に分校の廃材が使われ、同区では、まつりのシンボルとして活用し、地域の活性化につなげようと意気込んでいます。



観光客が地元産のコシヒカリにおにぎりなどを味わった鬼ぎりまつり(軽井沢集落センター、十月二十三日)

# サラリーマンの 年末調整と確定申告

## ＝ 年末調整

サラリーマンの所得税は、毎月の給与や賞与から源泉徴収されることになっています。

しかし、毎月源泉徴収された税額の合計額と、その年の給与総額に対する年税額とは、必ずしも一致しません。このため、その年の最後の給与や賞与が支払われる時に、所得税の過不足額の精算が行われます。これを「年末調整」といいます。

大部分のサラリーマンにとって年末調整は、その年の所得税を精算する大切な手続きです。次のような場合は、該当する申告書を忘れずに職場の給与担当者へ提出してください。

- ・「給与所得者の扶養控除等（異動）申告書」
- ・結婚や出産、就職などにより、扶養親族に異動があった場合
- ・扶養親族とは、所得者と同じ生計の親族で、合計所得が三

十八万円以下の人です。ただし、給与所得だけの場合、給与収入金額が百三万円以下で、合計所得が三十八万円以下となります。公的年金などにかかわる雑所得だけの場合、公的年金の収入金額が百五十八万円以下（六十五歳未満の人は百八万円以下）で、合計所得が三十八万円となります。

## ＝ 確定申告

大部分のサラリーマンは、年末調整によってその年の所得税の納税を完了しますが、次のような場合などには、確定申告をしなければなりません。

- ・平成十七年分の給与収入の合計額が二十万円を超える場合
- ・給与所得や退職所得以外の所得金額の合計額が二十万円を超える場合
- ・給与の支払いを二カ所以上から受けている場合で、年末調整をされなかった給与の収入金額と、給与所得や退職所得以外の所得金額の合計額が二十万円を超える場合
- ・なお、確定申告をする必要のないサラリーマンでも、マイホームをローンなどで取得したり、多額の医療費を支払ったりした

「給与所得者の住宅借入金等特別控除申告書」  
前年の確定申告で住宅借入金等特別控除を受けた人が、二年目以降年末調整でこの控除を受ける場合  
「住宅取得資金に係る借入金の年末残高等証明書」の添付が必要

## 年末調整と確定申告 Q&A

Q1 一カ所から受けた給与の収入金額が二十万円以下で、それ以外の所得が二十万円以下の場合には申告しなくてもいいのでしょうか、還付申告を行う場合も給与以外の所得を申告しなくてもいいですか  
A1 一カ所から受けた給与の収入金額が二十万円以下で年末調整が行われている場合は、給与所得以外の所得金額が二十万円以下のときは、原則として確定申告を行う必要はありません。

Q2 私は、公的年金受給者ですが、年金が源泉税徴収額を引かれて振り込まれています。

年金においては年末調整の対象になりますか。  
A2 公的年金などの所得は年末調整の対象になっていません。源泉徴収された税額があるときは、確定申告により精算することとなります。

国税庁のホームページ( <http://www.nta.go.jp> )で申告書を作成することもできます。確定申告書の書き方および住宅借入金等特別控除、雑損控除、譲渡所得などの相談は税務署に相談ください。

問合せ 長岡税務署個人課税第一部門 ☎ 8509

社会保険料控除に証明書の添付が義務付けられました。平成十七年分の所得の申告から、一年間に納付した国民年金保険料を証明する書類などの添付が必要です。「社会保険料」国民年金保険料控除証明書は、社会保険庁から送付されます。

問合せ 長岡社会保険事務所 ☎ 5141

## おしらせ

今月の税金など  
納期11月30日

固定資産税  
国民健康保険税  
介護保険税  
ガス水道料金

寄付御礼  
次のとおり市に寄付をいただきました。ありがとうございました。(17.8.4～17.10.17)

## 要援護高齢者世帯の 除雪を支援します

対象 65歳以上の単身および高齢者のみの世帯で、次のすべてに該当する世帯（被保護世帯は除く）  
市民税が非課税の世帯  
世帯員が自力で除雪できない世帯  
兄弟、親子、その他親戚から労力的または金銭的に援助が

得られない世帯  
除雪対象となる住宅に実際に住んでいること（除雪時に本人が住んでいないときは、対象になりません）  
支援する事業  
屋根および避難路などの必要最低限度の除雪  
利用申請  
対象世帯として認定を受けようとする人は、所定の申請書を地区担当の民生委員に提

## 助成内容

除雪後に民生委員経由で提出された実績報告をもとに金額を決定し、対象者本人に補助金を支給します。  
母子・障害者世帯には、社会福祉協議会 ☎ 52 5895 による助成制度があります。  
申込み・問合せ 保健福祉課介護支援係 ☎ 51 5222 または、地区担当の民生委員

出してください。  
栃尾市民ゴルフ大会実行委員会：社会福祉費寄付金として九万二千円いただきました。  
五十を祝う会：社会福祉費寄付金として七万円いただきました。

## みんなであそぼ！

親子で楽しめる、あそびコーナーをたくさん用意しています。  
とき 11月26日(土)10時～11時30分(受付9時30分)  
ところ おりなす「てまりホール」  
対象 幼児とその家族  
参加費 幼児1人二百円(おやつ代など、当日納入)  
持ち物 飲み物、タオル、着替えなど  
申込み・問合せ 11月18日(金)までに生涯学習課生涯学習係 ☎ 52 2020

でに保健福祉課福祉係 ☎ 52 5836

各・種・相・談  
相談は無料です  
お気軽にどうぞ  
行政相談  
11月24日(木)10時～15時  
市役所別館相談室(2階)  
国民・厚生年金相談  
11月16日(水)10時～15時  
市役所市民相談室(2階)  
家庭児童相談  
月曜日～金曜日9時～16時  
文化センター相談室  
心配ごと相談  
毎週水曜日10時～15時  
社会福祉協議会(新栄町)  
青少年問題相談  
月曜日～金曜日9時～16時  
文化センター相談室

## 栃尾未来創造シンポジウム

「栃尾未来創造シンポジウム～輝ける新長岡市、そして栃尾地域のために～」と題してシンポジウムが行われます。  
とき 11月19日(土)15時～18時  
ところ おりなす「てまりホール」  
定員 400人(先着順)  
内容  
基調講演 「新長岡市のまちづくり」  
講師...森民夫長岡市長  
パネルディスカッション  
「栃尾のまちづくり・新しい未来へ」  
パネリスト...馬場市長、森長岡市長、西片實さん(栃尾織物工業協同組合理事長)、梅沢清一さん(栃尾市認定農業者会副会長)、星野紀子さん(栃尾市生涯学習講師)、多田光輝さん(栃尾青年会議所理事長)  
コーディネーター...西村伸也さん(新潟大学工学部副学部長)  
問合せ 栃尾商工会 ☎ 52 4191

母子家庭のお母さんの  
就業出張相談  
県は、母子家庭のお母さんの家庭状況、職業能力の適正、就業経験などに応じて、専門の就業支援員が個別による就業出張相談を行います。  
気軽に相談ください。  
とき 12月4日(日)13時～16時  
ところ 文化センター「第2研修室」  
申込み・問合せ 12月2日(金)ま

あそびじゅく  
「親子工作教室  
組み立て時計を作ろう！」  
親子で、世界に一つしかない時計を作ります。  
とき 11月26日(土)9時～11時30分

ところ 文化センター「学習室」  
講師 中西義夫さん  
対象 小学1年生から4年生までの親子  
定員 親子20組(先着順)  
参加費 無料  
持ち物 筆記用具、はさみなど  
申込み・問合せ 11月14日(月)から公民館 ☎ 52 2020

その他

とちおソフト

バレーボール大会

とき 12月4日(日)9時〜15時
(受付8時30分)
(受付8時30分)
ところ 総合体育館
チーム編成 1チーム4人以上
10人以内の男女混成チームまたは女子チーム
対象 中学生以上
参加費 1チーム二千五百円(当日納入)
申込み 11月22日(火)までに申込み

美術館からのお知らせ

11月23日(祝)は、美術館開館10周年記念日「能装束の世界展」の来場者には、ミニプレゼントがあります。
また、11月1日から同展覧会の作品の展示替えを行います。
ぜひ来館ください。
問合せ 美術館 ☎53 6300

インフルエンザ

予防接種について

インフルエンザ予防接種は、接種してからインフルエンザに対する抵抗力がつくまでに、2週間程度の時間がかかります。
予防接種を希望する人は、早めに医療機関に予約し、できるだけ11月中に、遅くても年内には接種を受けるようにしましょう。
問合せ 県健康対策課 ☎025 280 5200

簡易包装で

「ゴミ」の減量を

家庭から出るゴミの約6割が、包装や容器にかかるものです。
これから、年末年始など贈り物が増える時期を迎えます。包装はできるだけ簡単にし、ゴミの抑制に努めましょう。
問合せ 「買い物でくらしを変えよう」こみ半減県民運動実行委員会事務局・県民生活課 ☎025 280 5135

平成18年度

保育園への入園申込み受付開始

受付期間 11月7日(月)〜21日(月)

平成18年4月1日からの市内保育園への入所申し込みを受け付けます。

対象 来年度から新規で入園を希望する就学前の児童で、保護者が就労や病気などのため、家庭で保育ができなくなった場合入園できます。申込み多数の場合は、選考を行います。

申込方法・場所
各保育園、福祉事務所(保健福祉課内)に用意してある入園申込書および関係書類に必要事項を記入し、入園を希望する各保育園または福祉事務所に提出してください。
なお、合併予定市町村の保育園に入園を希望する場合は、問合せください。
受付期間 11月7日(月)〜21日(月)
継続入園児童については、保育園を通じて案内します。
保育料 17年分の所得税額により決定します。なお所得税額が0円の場合、17年度分の市

1 芳香稚草園は12月1日に新栄町3 3 13に移転予定
2 明星保育所は継続児童のみ受付
民税額などで決定します。

所得税額は、原則として父母の税額で決定しますが、家庭の状況により祖父母などの税額を含んで決定する場合があります。

保育所の閉所および統廃合

市内には現在、公立2カ所、私立7カ所、へき地3カ所の保育所(園)があります。
しかし、少子化による入園児童数の減少や昨年度の度重なる災害による被害などにより、次の保育所が閉所、募集停止、統廃合となります。
平成18年3月31日閉所: 中央保育所(公立)、入塩川保育所(へき地)
平成18年度の新入園児募集停止: 明星保育所(私立)
中野俣保育所へ統合: 西谷保育所(へき地)
問合せ 各保育園または福祉事務所 ☎52 5836

Table with 5 columns: 保育所名, 所在地, 定員, 電話番号. Rows include 公立 (白山保育所, 芳香稚草園, 善昌寺保育園, 双葉保育園, 東谷保育園, 明星保育所, みどり保育園, 上塩保育園) and へき地 (中野俣保育所).

新刊の書棚から ~公民館図書室~ 月曜日休館



前世の記憶を持つという妹と、彼女を優しく見つめる兄の思いを描いた表題作「花まんま」のほか、人の耳もとでささやくと必ず死に至る呪文を操る「送りん婆」など6つの短編を収録。第133回直木賞を受賞した話題作です。
昭和40年代の関西を舞台に、幼かったころだれもが感じた摩訶不思議な世界や体験、今は失われてしまった大切な思い出がつつられています。
朱川 湊人 著 文藝春秋

新刊紹介

<一般書>
葬送曲/佐野洋、容疑者Xの献身/東野圭吾、若草姫/高橋義夫、沼地のある森を抜けて/梨本香歩、散るぞ悲しき/梯久美子、千日紅の恋人/帯木逢生、ひとりずもう/さくらももこ、デカルトの密室/瀬名秀明、小さな王子様/サン・テグジュペリ、小さな白い車/ダン・ローズ
<児童書>
うさぎのダンス/彩樹かれん、たこのななちゃん/中川千尋、おふろやさん/西村繁男、こちら、ゆかいな窓ふき会社/ロアルド・ダール、ストラヴァガンザ星の都/メアリ・ホフマン、夏の庭/湯本香樹実、風切る翼/木村裕一、あなたがだいすき/鈴木まもる、あな/片山令子

新潟文化祭2005
文化団体分野別フェスティバル
【能楽大会】
とき 11月23日(祝)9時30分
開演
ところ 新潟市民芸術文化会館りゅうとぴあ「能楽堂」
参加費 無料
【詩吟大会】
とき 11月23日(祝)9時30分
開演
ところ 加茂文化会館「大ホール」
参加費 無料

【新潟県民謡民舞大会】
とき 11月23日(祝)10時30分
開演
ところ 見附市文化ホールアルカディア
参加費 千円(プログラム代)
【邦楽演奏会】
とき 11月23日(祝)11時開演
ところ 長岡リリックホール
参加費 五百円
創作演劇を観る会
とき 11月26日(土)・27日(日)、いずれも13時開演
ところ 長岡リリックホール「シアター」
参加費 無料(ただし整理券が必要)

新潟出版文化賞「表彰式&記念講演会」
とき 12月18日(日)14時開演
ところ 万代シルバールホテル
講師 椎名誠さん
参加費 無料(ただし整理券が必要)
申込み・問合せ 県文化振興課 ☎025 280 5139

被災者救済のための募金のお願い
パキスタン北部で発生した大地震は、死傷者数万人とも伝えられる甚大な被害をもたらしました。
県では、昨年の中越大震災の際、世界中から多大な支援をいただき、被災者をはじめ全県民が復興への勇気を取り戻すことができました。
地震を受けた同じ被災地として、パキスタン地震被災者救済のための募金に協力ください。
募金期限 12月12日(月)
取扱銀行 第四銀行、北越銀行、大光銀行の本支店(振込手数料は無料)
問合せ パキスタン地震被害新潟県民募金事務局・県国際交流課 ☎025 280 5196

美術館 市民ギャラリー
こども童話の絵展
12/6(火)〜15(木)
文化センター ギャラリーとちお
おもと展 (栃尾蘭万会)
11/19(土)・20(日)

# とちお おしらせ版 平成17年 11.18

発行 新潟県栃尾市長 編集 栃尾市総務課 ☎(0258) 52-5815

## 乳幼児健診

会場 保健福祉センター  
(新栄町2-2-23)  
時間 午後1時までに集合  
2歳児歯科健診、3歳児歯科健診では、健診前に歯を磨いておいてください。また、希望者にフッ素塗布を実施します。母子手帳、問診票を忘れずに持参してください。



渡邊 花音ちゃん  
(天下島)  
(11月9日  
3歳児  
健診会場で)

健診名	月日	対象者生年月
7カ月児健診	12月9日(金)	17年4・5月生まれ
2歳児歯科健診	12月15日(木)	15年11月生まれ
3歳児歯科健診	12月15日(木)	14年11月生まれ
3歳児健診	12月14日(水)	14年8月生まれ

## 予防接種

会場 市民会館2階  
時間 午後1時～1時10分(受付時間)

種類	月日	対象者生年月
ポリオ1回目	12月7日(水)	17年1～4月生まれ
B C G	12月21日(水)	17年9月生まれ

母子手帳は忘れずに持参してください。予診票は、必ず記入してきてください。(体温は会場で測っていただきます)別冊の「予防接種と子どもの健康」を必ず読んでください。

## 総合健康相談、子育て相談

赤ちゃんのことからお年寄りのことまで、健康について相談のある人は、おいでください。  
相談担当者 医師、保健師、栄養士、助産師

月日	会場	時間
12月27日(火)	保健福祉センター	午後1時～2時

12月の子育て相談は、休みます。

## 心の悩み精神保健相談

日時 12月16日(金)午後2時～3時  
会場 保健福祉センター(新栄町2-2-23)  
問合せ 長岡地域振興局健康福祉環境部 ☎33-4931  
事前に予約ください。

## 12月19日(月)から

12月19日(月)から、燃えないゴミの収集を中止します。また、燃えるゴミは一部の地域で収集地区と集積場所、収集回数を変更します。これは、積雪や路面の凍結などにより、収集車の運行できる範囲が限定されるためです。収集の中止や回数の減少、場所の移動など春までの間不便をおかけすることになります。環境衛生課 ☎53 2477

町内の集積場所の一部を閉鎖します。町内のほかの集積場所に出してください。  
栃尾地区  
新町(馬市小路、谷内(裏通)、滝の下町(裏通)、旭町(裏通)、東町(裏通)塩谷地区  
入塩川(旧公民館脇) 収集を中止します  
田代  
降雪状況によって収集できない日があります

リサイクル品の回収場所などの変更については、後日お知らせします。合併に伴う変更は特ありません。詳しくは、3ページをご覧ください。

## 燃えないゴミの収集を中止します(市内全域) 燃えるゴミの収集を変更します(一部の地域)

栃尾地区  
山田町(緑が丘、栃倉、大倉、天下島(金鉢団地入り口)  
入東谷地区 松尾  
集積場所を移動して収集を続けます  
塩谷地区  
本所(村中) バス停脇に移動  
東谷地区  
寒沢(村中) 旧小学校前に移動  
西谷地区  
半蔵金(村上) 旧農協前広場に移動  
新山(村中) バス停三叉路に移動

## 長岡圏域 イベント情報

- http://www.kouiki.nagaoka.niigata.jp
- 【長岡市】
    - コーラスフェスティバル
      - とき 12月4日(日)開演13時
      - ところ リリックホール
      - 問合せ リリックホール ☎29-7715
    - ジュニア リリック・コンサート2005
      - とき 12月17日(土)開演13時30分
      - ところ リリックホール
      - 問合せ リリックホール ☎29-7715
    - 仲道郁代「クリスマスの贈り物」
      - とき 12月23日(祝)開演14時
      - ところ リリックホール
      - 問合せ リリックホール ☎29-7715
    - 子ども縄文研究展2005 縄文のメッセージ・私のメッセージ
      - とき 12月1日(日)～1月22日(日)
      - ところ 県立歴史博物館
      - 問合せ 県立歴史博物館 ☎47-6135
    - 中村雅俊コンサート
      - とき 12月1日(木)開演19時
      - ところ 中之島文化センター
      - 問合せ 教育委員会中之島分室 ☎66-1310
  - 【小千谷市】
    - おぢやれ寄席
      - とき 12月3日(土)18時～
      - ところ 小千谷市民会館
      - 問合せ 小千谷新聞社 ☎82-2378
  - 【見附市】
    - 久保田巧シリーズ2005
      - とき 12月4日(日)開演14時
      - ところ アルカディア
      - 問合せ アルカディア ☎63-5321

## 放送大学学生募集

放送大学では、第1学期(4月入学)の学生を募集します。募集期間 12月15日(木)～2月28日(火) 募集する学生の種類 教養学部 全科目履修生：卒業を目指す学生 選科履修生：1年間在学する学生 科目履修生：1学期間(6カ月)在学する学生 大学院 修士選科生：1年間在学する学生

修士科目生：1学期間(6カ月)在学する学生 学費 いずれも入学金、授業料が必要です。 資料請求・問合せ 放送大学新潟学習センター ☎025 282651

## 県交通事故相談所 巡回相談

不幸にして交通事故に遭っている人は、県の交通事故相談所に相談してください。相談は無料で、プライバシーは保護されます。 12月13日(火)・27日(火)

## お年寄りの

よろず相談  
テレホンサービス(年中無休) 新潟県高齢者総合相談センターは、中高年の人に役立ついろいろな情報を、テレホンサービスでお知らせしています。 12月1日まで お金の出し入れや色々な

いずれも13時～15時 ところ 長岡地域振興局(長岡市四郎丸町173-2) 問合せ 新潟県交通事故相談所 ☎025 2805750

## お詫びと訂正

広報とちお11月5日号18ページ

相談種別	相談時間	相談日
よろず相談	9:00～17:00	毎週月～金曜日
専門相談(事前に予約が必要です)		
法律	13:30～16:00	毎週月曜日 第4木曜日
医療	13:30～15:30	第1水曜日
心	14:00～16:00	第3水曜日
公的年金・保険	13:30～15:30	第1火曜日
税金	10:00～12:00	第2金曜日
健康・介護	10:00～16:00	第2木曜日

年末年始は休み。

手続きにお困りの人に 12月2日～12月18日 薬の飲み方、間違えていませんか? 12月19日～1月3日 家計と環境に優しい節電アイデア  
よろず相談  
お年寄りや家族が抱える悩みこと・心配ことの相談を、無料で受け付けてます。 ☎025 2854165  
相談日程

ジの「子ども童話の絵展」で、「星胡光来(東が丘)」を「星胡光来(北荷頃)」に訂正しお詫びします。

# 長岡市との合併に伴う 市からのお知らせ

栃尾市は、来年一月一日に長岡市と合併します。これに伴い、一部の行政サービスで手続きなどが変更されます。詳しい内容は、担当課に問い合わせてください。

## 市民課

☎52 5835

国民健康保険証や老人受給者証などは十二月中旬に新しいものを郵送します

栃尾市が発行した国民健康保険証や老人受給者証などは、来年1月1日以降使用できません。合併後に使用する新しい保険証などを、12月中旬に郵送します。

栃尾市で印鑑登録したものは、そのまま引き継がれます。なお印鑑登録カードは、合併後に長岡市様式のものに順次交換します。次回の印鑑登録証明書の交付請求の時に、栃尾支所のほか合併後の本庁・各支所・市民サービスセンター（長岡市大手通り）で受け付けます。

住民票などの交付請求や住民異動届は今までどおり栃尾支所で出来ます

住民票、戸籍、印鑑証明書

の交付請求や転入、転出、転居、国民健康保険の資格得喪

などの住民異動届の届出について、合併後は栃尾支所のほか本庁・各支所・市民サービスセンターで出来ます。

住民票などの発行手数料が長岡市の金額に統一されます

住民票の写し、印鑑登録証明書、身分証明書、外国人

国民健康保険者証（資格証明書を含む） 国民健康保険限度額適用・標準負担額減額認定証 国民健康保険特定疾病受療証 老人医療受給者証 老人医療の限度額適用・標準負担額減額認定証 老人保険特定疾病受療証

印鑑登録は合併後も引き継がれます

原付バイクおよび小型特殊自動車

新規に標識を取得する場合、今までどおり税務課で交付します。

評価証明書、課税証明書などの固定資産関係証明、所得証明書、営業証明書などの市民税関係証明、軽自動車税、法人市民税などの納税証明書

は、今までどおり税務課で交付します。長岡市役所本庁・各支所・市民サービスセンター

でも交付が受けられます。

税務関係証明の発行手数料が長岡市の金額に統一されます

固定資産関係証明：(旧)三百円 (新)二百五十円

市民税関係証明、納税証明書：(旧)二百円 (新)二百五十円

保育所の名称が変わります

1月1日から、市内の公立

へき地保育所の名称が、次のように変更になります。

私立保育園(所)の名称変更

## 保健福祉課

☎52 5836

保育所の名称が変わります

1月1日から、市内の公立

へき地保育所の名称が、次のように変更になります。

私立保育園(所)の名称変更

## 名称が変更になる保育所

	合併前	合併後
公立	栃尾市立中央保育所	長岡市立栃尾中央保育園
	栃尾市立白山保育所	長岡市立栃尾白山保育園
へき地	栃尾市立西谷保育所	長岡市立西谷保育園
	栃尾市立中野俣保育所	長岡市立中野俣保育園
	栃尾市立入塩川保育所	長岡市立入塩川保育園

公立...栃尾市立 保育園 長岡市立栃尾 保育園  
へき地...栃尾市立 保育園 長岡市立 保育園

更はありません。

## 環境衛生課

☎53 2477

ゴミ処理方法(制度)は、平成20年3月まで今までどおりです

燃える・燃えないゴミ収集リサイクル品(空き缶、空き瓶、紙類、ペットボトル、スプレー缶)収集

指定ゴミ袋：平成20年度から長岡市の指定ゴミ袋

燃える・燃えないゴミ収集

指定ゴミ袋：平成20年度から長岡市の指定ゴミ袋

登録証明書：(旧)三百円 (新)二百五十円  
印鑑登録手数料：(旧)三百円 (新)二百円

戸籍は変更ありません  
1月1日以降に新長岡市に住所を移す人は、引越後に転居届をしてください

1月1日以降は市内異動になるので、引越後14日以内に転居届をする必要があります。

外国人登録証に新しい住所の記載が必要です

1月以降、現在の外国人登録証に新しい住所を記載します。

本庁、各支所での手続きも可能ですが、できるだけ栃尾支所で手続きをしてください。

住民基本台帳カード、公的個人認証を登録している人は、個別に案内します

住民基本台帳カード、公的個人認証は、そのまま利用できます。

住民基本台帳カードの合併に伴う住所の変更については、個別に通知します。

住民基本台帳ネットワークシステムを一時停止します

住民基本台帳ネットワークシステムは、合併に伴う作業

粗大ゴミの収集：平成20年度から長岡市の制度。それまでは、今までどおり尿の汲み取り料金 事業所が持ち込む燃えるゴミの料金

粗大ゴミの収集：平成20年度から長岡市の制度。それまでは、今までどおり尿の汲み取り料金

事業所が持ち込む燃えるゴミの料金

粗大ゴミの収集：平成20年度から長岡市の制度。それまでは、今までどおり尿の汲み取り料金

事業所が持ち込む燃えるゴミの料金

粗大ゴミの収集：平成20年度から長岡市の制度。それまでは、今までどおり尿の汲み取り料金

事業所が持ち込む燃えるゴミの料金

粗大ゴミの収集：平成20年度から長岡市の制度。それまでは、今までどおり尿の汲み取り料金

事業所が持ち込む燃えるゴミの料金

粗大ゴミの収集：平成20年度から長岡市の制度。それまでは、今までどおり尿の汲み取り料金

事業所が持ち込む燃えるゴミの料金

## ガス水道局

☎52 5826

ガス水道の検針は1日から9日の間に行います

合併に伴い、メーターの検針日が毎月1日から9日になります。12月の検針は行いません。次は1月となりますが、1月1日は休みです。

ガス水道料金・下水道使用料の納付期限が10日になります

口座振替の場合、28日に料金の振替を行います。翌月の10日に再振替を行います。

振替日が休日の場合は翌日納付書で納める場合、10日までに金融機関の窓口で納めてください。

郵便局では納付できません

《例》平成18年1月料金(1月上旬検針分)

納付期限 2月10日(金)

口座振替 1回目：1月30日(月)、2回目：2月10日(金)

貸出冊数 10冊以内

現在の図書利用券については、2月まで利用できます

それ以降は、長岡市立図書館共通貸出カードとなりますので、合併後に変更手続きをしてください

開館時間 9時30分～19時

休館日 毎週月曜日(月曜日)

が祝日の場合は翌日(および毎月末日)

現在の図書利用券については、2月まで利用できます

それ以降は、長岡市立図書館共通貸出カードとなりますので、合併後に変更手続きをしてください

開館時間 9時30分～19時

休館日 毎週月曜日(月曜日)

が祝日の場合は翌日(および毎月末日)

現在の図書利用券については、2月まで利用できます

それ以降は、長岡市立図書館共通貸出カードとなりますので、合併後に変更手続きをしてください

開館時間 9時30分～19時

休館日 毎週月曜日(月曜日)

が祝日の場合は翌日(および毎月末日)

現在の図書利用券については、2月まで利用できます

それ以降は、長岡市立図書館共通貸出カードとなりますので、合併後に変更手続きをしてください

開館時間 9時30分～19時

### 日曜日の窓口開設と火曜日の窓口延長は12月で終了します

日曜日の午前中に文化センターで行っていた住民票と印鑑証明の発行、火曜日の午後7時まで市民課と税務課が各窓口で行っていた証明業務の窓口延長を12月末で終了します。合併後は市民サービスセンターなどを利用ください

住民票などの証明書は、栃尾支所をはじめ合併後の本庁、各支所、市民サービスセンターで交付請求ができます。

特に、市民サービスセンターは、平日は8時30分から19時まで、土・日・祝日は9時から17時まで開設しています。

税に関する証明書は、平日の8時30分から17時15分までとなります。

12月29日から1月3日までは休みです

問合せ 市民課 ☎52-5835、税務課 ☎52-5837

## 税務課

☎52 5837

更正図の閲覧および複写は建設課が担当します

更正図の閲覧および複写の担当窓口が、税務課から建設課に、住宅用家屋証明は建設課から税務課に変わります。

給与支払報告書は本庁に提出

のため、1月4日から15日まですべてのサービスを停止します。

給与支払報告書は一括して取りまとめるため、長岡市役所本庁に提出または送付してください。

納税は金融機関で手続きしてください

合併後、栃尾支所に銀行の派出がなくなります。

納税は、今までどおり税務課の窓口でもできますが、できるだけ金融機関で手続きをしてください。

口座振替の変更の届出は必要ありません。

明書(証明願)に手数料がかかります

農地転用事実確認証明書(現地確認不要)、農地法第3条許可済証(委員会許可)、農地転用許可申請書(4・5条)、贈与税の納税猶予に関する適格者証明書、耕作面積証明書：二百五十円

農地転用事実確認証明書(現地確認必要)、農地法の適用を受けない事実確認(非農地)証明書：七百円

1月から図書室の名称などが次のように変わります

名称 長岡市立栃尾地域図書館

開館時間 9時30分～19時

休館日 毎週月曜日(月曜日)

が祝日の場合は翌日(および毎月末日)

現在の図書利用券については、2月まで利用できます

それ以降は、長岡市立図書館共通貸出カードとなりますので、合併後に変更手続きをしてください

開館時間 9時30分～19時

休館日 毎週月曜日(月曜日)

が祝日の場合は翌日(および毎月末日)

現在の図書利用券については、2月まで利用できます

それ以降は、長岡市立図書館共通貸出カードとなりますので、合併後に変更手続きをしてください

開館時間 9時30分～19時

休館日 毎週月曜日(月曜日)

が祝日の場合は翌日(および毎月末日)

現在の図書利用券については、2月まで利用できます

それ以降は、長岡市立図書館共通貸出カードとなりますので、合併後に変更手続きをしてください

開館時間 9時30分～19時

休館日 毎週月曜日(月曜日)

が祝日の場合は翌日(および毎月末日)

現在の図書利用券については、2月まで利用できます

それ以降は、長岡市立図書館共通貸出カードとなりますので、合併後に変更手続きをしてください

開館時間 9時30分～19時

休館日 毎週月曜日(月曜日)

が祝日の場合は翌日(および毎月末日)

現在の図書利用券については、2月まで利用できます

それ以降は、長岡市立図書館共通貸出カードとなりますので、合併後に変更手続きをしてください

開館時間 9時30分～19時

休館日 毎週月曜日(月曜日)

が祝日の場合は翌日(および毎月末日)

現在の図書利用券については、2月まで利用できます

### 平成18年度

#### 成人式のお知らせ

来年度の成人式を、平成18年4月9日(日)に市民会館で開催します。

該当者は、昭和60年4月2日から昭和61年4月1日までに生まれた人で、市内に住所のある人および就職・進学のため市外に転出し、実家が市内にある人です。

案内状は、2月中旬に郵送します。問合せ 生涯学習課 ☎52 202

### 教室・講座

#### おりなす

#### パソコン講座

おりなすで行うパソコン講座の受講生を募集します。

「年賀状作成講座」  
内容 Wordの基本操作で、世界に一つのオリジナル年賀状を作成します。

0

### アスベスト取り扱い作業者への 労災補償制度

中皮腫や原発性肺がんなどを発症していて、それがアスベストにさらされたことが原因であると認められた場合、以下のような保障を受けることができます。

- ・疾病の治療に必要な保障
  - ・賃金を受けられない場合の保障
  - ・死亡した場合には、遺族に対する保障
- アスベストによる疾病の認定基準ポイント
- ・明らかな石綿肺所見が認められ、石綿にさらされる作業に従事したことがある場合
  - ・胸膜プラーク(胸膜肥厚斑)または石綿小体などの存在が認められ、中皮腫の場合は1年以上、原発性がんの場合は10年以上綿綿にさらされる作業に従事したことがある場合

問合せ 長岡労働基準監督署 ☎33-8711

### 県立青少年研修センターの利用予約

予約申込み 受付開始 12月1日(木)9時～  
申込方法 電話 ☎0256 77 2111

利用できる団体 次のいずれかに該当するお  
おむね5人以上の団体  
小・中学生、高校生、大学生、専修学校生 など  
青少年団体およびサークル  
青少年指導者、教員、青少年育成団体  
施設設置目的外の団体(社員研修など)

必要経費 食費：千八百円(朝昼夕) シーツなどのクリーニング代：百八十円  
施設設置目的外の利用団体の場合：1人1泊千五百円  
問合せ 県立青少年研修センター

1 研修課 ☎0256 77 2111

### 小型ボイラー取扱業務 特別教育

とき 1月19日(木)・20日(金)、いずれも9時30分～16時30分  
ところ ポリテクセンター新潟(長岡市住吉3 1 1)  
定員 50人(先着順)  
受講料 八千円(教材費は別途)  
申込み・問合せ (社)日本ボイラ協会新潟支部 ☎025 28 0100

### 寺泊老人ホーム

#### 職員採用試験

職種・採用人員 看護師：1人 受験資格  
昭和40年4月2日から昭和60年4月1日までに生まれた人

### お詫びと訂正

広報とちお11月5日号14ページの「静御前の墓が全国に放送されます」の文中、「しずやしず しずのおだまき繰り返し入りにし人のあとぞ恋しき」を「しずやしず しずのおだまき繰り返し 昔を今に なすよしもがな」に訂正しお詫びします。

とき 12/4(日)9時～16時

受講料 千円(教材費別)  
「Excel入門講座」  
内容 表計算の基礎・簡単な関数など、Excelの基本的な操作を学習します。  
とき 12/6(火)・8(木)・13(火)・15(木)・20(火)・22(木)、いずれも19時～21時  
受講料 四千円(テキスト代別)  
定員 20人(先着順)

受講者が少ないときは、講座を中止する場合があります  
申込み・問合せ 開催日7日前までに産業交流センターおりなす ☎51 1331

### その他

#### 第2回ミートイングパーティー

おいしい食事やドリンクで楽しいひとときを過ごしませんか。  
とき 1月28日(土)19時～21時  
ところ 長岡グランドホテル  
対象者 圏域内在住25歳以上の独身男性40人 20歳以上の独身女性40人  
参加費 男性：五千円、女性：...

で、看護師の資格を有する人または取得見込みの人  
試験日 12月22日(木)  
採用予定日 平成18年4月1日  
その他 試験案内および受験申込書は、寺泊老人ホームにあります。

申込み・問合せ 受験申込書により12月16日(金)までに〒940 2502三島郡寺泊町金山432寺泊老人ホーム ☎75 2038

### 労災保険の費用徴収制度を強化しました

労働者を一人でも雇っている事業主は、労災保険の加入手続きを行わなければなりません。11月1日から、労災保険未加入の事業主に対する費用徴収制度が強化されました。

これにより、事業主が労災保険の加入手続きを怠っていた期間中に労災事故が発生した場合、さかのぼって保険料を徴収するほか、労災保険から給付を受けた金額の100パーセントまたは40パーセントを事業主から徴収することになります。  
問合せ 新潟労働局労働基準部 5925 234

二千円  
申込み・問合せ 1月13日(金)までに任意の用紙に郵便番号、住所、氏名、年齢、性別、電話番号、相手に望むこと、自己PRを記載して、返信用封筒(郵便番号、住所、氏名を明記し九十円切手を貼った定型長3封筒を同封のうえ、長岡地域広域行政組合に郵送または持参)〒940 1153長岡市要町2 4 7 ☎37 6067) <http://www.kouki.nagaka.nigata.jp>

### 世界エイズデー

#### 新潟2005

12月1日は、UNAIDS(国連合同エイズ計画)が提唱する世界エイズデーです。これに伴い県では、世界エイズデー新潟2005を開催します。  
また県内各保健所では、無料で匿名でエイズ検査が受けられます。昼間の検査に加え、休日・夜間の検査日も新たに設けました。詳細は問合せください。  
とき 12月2日(金)18時30分～  
ところ ネクスト21市民プラザなど  
内容 写真展、講演会など  
問合せ 県健康対策課 ☎025

280 5200

### やさしい護身術・空手無料体験

とき 11月25日(金) 30日(水)、いずれも19時30分～21時  
ところ 刈谷田中学校「柔道場」総合体育館「アリーナ」  
内容 パンチや関節技 など  
対象 小・中学生および一般女性  
参加費 無料  
申込み・問合せ 大道塾栃尾教室・目黒 ☎090 2724 1283

### 自衛隊生徒募集

受験資格 平成18年4月1日現在、15歳以上17歳未満の男子で中学校卒業者または卒業予定者  
受付期限 平成18年1月10日(火)  
試験日 平成18年1月14日(土)  
待遇 受験料・学費は無料、学生手当を支給、生徒教育3年修了時には、高等学校の卒業資格を取得できます。  
問合せ・申込み 自衛隊新潟地方連絡部長岡出張所 ☎33 0256

### 合併記念ミニ企画展

## 雪の結晶とその美

12月6日(火)から2月26日(日)まで

平成十八年一月一日の長岡市との合併を記念し、長岡市立科学博物館と合同で合併記念ミニ企画展「雪の結晶とその美」を開催します。この機会に、雪の結晶のモチーフ・デザインが、どのように使われているのかをご覧ください。

とき 12月6日(火)～2月26日(日)9時～17時(観覧券の発売は16時30分まで)  
ところ 栃尾市美術館  
観覧料

(一)内は20人以上の団体割引  
一般：二百円(百五十円)(百円)  
大学・高校生：百五十円(百円)  
中学生以下：無料

1月31日(火)～2月26日(日)は無料  
展示内容 エルメス、シャネル、ブルガリなどをはじめとする衣類やアクセサリー約50点  
《関連行事》  
「館長講座・雪国を描いた絵師たち」

とき 12月11日(日)14時～  
ところ 美術館1階ハイビジョンシアター  
講師 土田隆夫館長  
「フルートによるクリスマスミニコンサート」  
とき 12月18日(日)14時～  
ところ 美術館1階エントランスホール  
出演者 茨木理恵さん、山田由理子さん  
「2日間だけのクリスマスプレゼント」  
とき 12月24日(土)・25日(日)、いずれも11時30分～15時  
ところ 美術館1階エントランスホール、ハイビジョンシアター  
雪の結晶形の氷をプレゼントします。保存袋・箱などを持参ください。  
参加費 いずれも無料  
休館日 月曜日。ただし、祝日の場合は翌日  
問合せ 美術館 ☎53 6300