



「ラッ・パンパツ!!」

中学校・高校の吹奏楽部員が、楽しく合同コンサート
(市民会館、3月21日)



「栃尾市のあゆみ」

「栃尾市の誕生」

栃尾郷一町九カ村の合併と市制施行への取り組みは、昭和二十九（一九五四）年に始まる。栃尾郷の区域内にある上北谷村のうち、栃尾に隣接する小貫および土ヶ谷二集落が、上北谷村との交渉の末、栃尾町に合併することに決定。編入合併が行われたのは、同年三月三十一日であった。

上北谷村の一部の編入合併後、栃尾郷における合併機運はしばらく暗中模索の状態を続けた。合併をめぐる意見対立や混乱があったが、三古地方事務所長らの熱心な合併促進の奔走により、急速に合併市制施行へと転換。「栃尾町と比肩する織物産地である十日町・見附町そのほかの同規模の各町が合併後市制を施行しようとしている状況」が合併に踏み切らせる直接の契機となった。

四月十六日栃尾町役場で、栃尾町、下塩谷村、上塩谷村、東谷村、荷頃村の五カ町村の議員七十人から成る町村合併促進協議会が開かれ、正式に合併の協定が決定・調印された。栃尾町、下塩谷村、上塩谷村、東谷村、荷頃村の五カ町村が合併し、栃尾市として発足したのは、昭和二十九年六月一日であった。

同年四月の段階では、西谷・半蔵金・入東谷・中野侯の四カ村で合併する案が作られていたが、合併後も財政基盤が弱い村になる懸念から、栃尾市との合併を望む声が出始めていた。そして、昭和三十（一九五五）年三月三十一日の入東谷村・西谷村、昭和三十（一九五五）年九月三十日の中野侯村・半蔵金村の編入によって、栃尾郷の合併は完成した。

(栃尾市史下巻 第三章 栃尾市の誕生)

このコーナーは、市制施行五十周年を記念して、今号から「栃尾市のあゆみ」を紹介します。
行政管理課広報広聴係 ☎52 2175

施設名	休館日
市民会館	毎月第1・第3月曜日
文化センター	毎月第2月曜日の9-17時
各施設	
公民館図書室	毎週月曜日
総合体育館	毎週月曜日
吉水ふれあい体育館	毎週月曜日
音楽荘	毎週月曜日
休館	
美術館	毎週月曜日
杜々の森	4月17日オープン、毎週火曜日
道院高原	4月28日オープン、毎週水曜日
産業交流センター	毎週月曜日
物産館	無休

休館日が祝祭日の場合は、変更することがあります。

567 広報 とちお 2004-4 平成16年4月5日発行

発行 / 新潟県栃尾市長 編集 / 栃尾市行政管理課広報広聴係
〒940-0298 新潟県栃尾市金町2-1-5 ☎0258-52-2175 FAX52-3990

URL: <http://www.city.tochio.niigata.jp/> E-mail: info@city.tochio.niigata.jp

平成16年度予算



石川雲蝶により手がけられた彫刻は市指定文化財(貴渡神社・栃堀)。「自然と歴史、文化、伝統のまち栃尾」を市外に発信します

日本経済にやや明るい兆しが見え始めた今、栃尾市はかつて経験したことのない激動と変革の時を迎えようとしています。デフレの影響は今なお色濃く影を落とし、さらに、追い討ちをかけるように海外からの低価格商品の国内への多量の流入、円高の進行など、取巻く環境は少しも好転しておりません。企業の閉鎖・倒産への心配は今も続き、それに伴う失業者の増大と雇用不安など生活への不安は増大するばかりです。このような情勢のもと栃尾市の経済状況は、依然として厳しく長い冬の季節をじっと耐え続けています。

人口の減少、地場産業の低迷に伴う税収の減少、三位一体改革や国・県の財政状況悪化の影響による財源の圧縮など、今後は事業の縮小や市民サービスにも影響をよぎなくされる状況となっています。

協働のまちづくり

「協働のまちづくり」について申し上げます。

今後のまちづくりは、市民一人ひとりが主役です。市民それぞれが主役としての役割りを自覚し、その責任をいかに果たしていただけるのが大きな課題であり、期待するところでありま

平成十六年度予算では、将来の栃尾市を見据えた「健全財政計画」樹立のための財政対策費を計上いたしました。栃尾市の健全財政を堅持し、市民の皆様



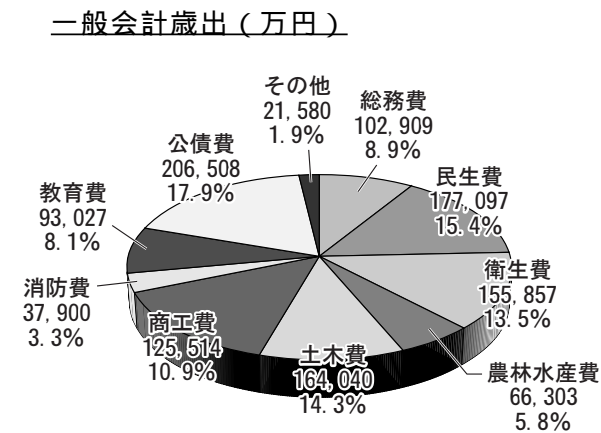
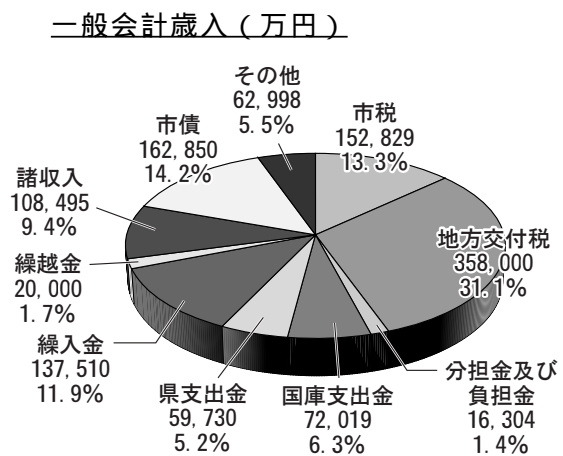
昨年実施した「市民対話集」。栃尾らしさを生かしたまちづくり推進のため、市民とともに英知を出し合い協働を進めていきます



平成16年度施政方針演説を述べる馬場市長

健全財政の堅持を最優先に 市民とともに汗を流す行政を目指します

平成16年度一般会計予算 115億0,735万円



平成十六年度の予算案を三月定例市議会に上程。総務文教常任委員会から温泉開発事業八千二百六十五万円を全額削除する審査結果が本会議に報告され、賛成多数で一般会計予算が百五十七億三千五百円に決まりました。これは前年度に比べ、八億五千二百六十五万円、六・九%の減です。

引く不況により市税収入が大きく減少。また交付税算定方式などの見直しにより交付税が大きく減額されることが予想されるとともに、国・県の補助事業の廃止・縮減などによる特定財源の減額など、減額要素のみのかつてない厳しい状況です。

平成16年度予算

市民サービスに徹した行政改革

「市民サービスに徹した行政改革」について申し上げます。

市民の皆様への窓口サービスの充実として、勤務などで休日しか時間の取れない市民の皆様のため、昨年四月から市役所窓口の日曜日の対応、十一月からは火曜日の午後七時までの窓口時間延長を行いました。本年度はさらに公民館図書室の開館時間を火曜日から金曜日まで二時間延長し、午後七時まで開館し、住民サービスの充実を図りたいと考えております。

住み心地の良い

まちづくり

「住み心地の良いまちづくり」について申し上げます。



窓外の時間外図書室の開設から、今年度は2時間延長し、休日は図書室を開館時間を2時間延長します。

快適で安全な

やせしーますづくり

次に「快適で安全なやせしーますづくり」の中の「ゆとりのある生活環境の整備」について申し上げます。

市民の皆様様の長年の夢であり宿願でありました栃尾市内での温泉資源が、昨年の調査で大きな可能性を秘めている

昨年まちづくりの根幹をなす基幹道路一般国道二九〇号栃尾東バイパスが二十九歳の歳月をかけ全線開通いたしました。本年度も金沢平堤防線、栃尾坂金町線、平中野俣線の改良を継続し、都市・地域機能の整備拡充を図り、「住み心地の良いまちづくり」につなげていきたいと考えております。

本市にとって雪の克服なくして「安心して暮らせる環境の整備」を図ることはできません。本年度も栄町榎原線などの流雪溝整備を継続するとともに、日々の住民の暮らしを守るため除雪機械の整備事業を行い、除雪体制の充実を期したいと思います。

近年、道路除雪が整備されてきたため、住宅の雪を除けば雪国の苦しみは、大きく軽減されております。本年度も克雪住宅普及促進事業を継続し、克雪に向けた住宅の新築・改造に補助を継続し、市民の皆様様の屋根雪処理労力軽減を図ります。



昨年度と今年度の2カ年計画で実施している、廃棄物最終処分場建設事業。ほかにも生ごみ処理機購入補助などを行い、市民のごみ処理に対する意識を高め

「安全な暮らしの確保について」は、平成十五年度に事業を開始し、本年度の完成を目指して、文納地区に建設しております廃棄物最終処分場建設事業経費を計上いたしました。また、生活ごみに対する施策としてのごみ処理については、生ごみ処理機購入に対する補助制度を継続し、生ごみの抑制、再利用に努めてまいります。ダイオキシンの対策につきましては、ごみ焼却時のダイオキシン抑制のため市指定ゴミ袋の利用を図っていきたく考えているほか、栃尾リサイクル作戦、環境パートナー隊などによる環境推進委員との連携、協力により、住民のごみに対する意識を高めていきたく考えております。

住民役のまちづくりとしての表町での雁木の整備保存につきましては、本年度も住宅産業構造改革等推進補助金制度を利用し、整備保存に努めていく予定であります。

「安全な暮らしの確保について」は、平成十五年度に事業を開始し、本年度

活力ある

産業のまちづくり

「活力ある産業のまちづくり」における「農林水産業振興」につきまして申し上げます。

本市は、素晴らしい可能性を秘めたまちです。恵まれた自然、豊富な水、歴史に裏打ちされた文化と産業など、有形・無形の多くの資産を有しています。これからのまちづくりは、これらの良さをどのように生かしていくかが大きな課題となっております。

しかし、農林業によって守られてきた美しく豊かな自然と、豊富な水が、



半蔵金の棚田。農地の荒廃防止や国土保全のため、直接支払い事業を継続します。

米の輸入自由化、生産調整の実施、後継者不足と高齢化の進行、土地改良事業の遅れなど農林業の厳しい現状から、農地の荒廃が進み存続の危機を迎えています。これらの課題に対処するため、本年度の農林業関係予算は、中山間地域の活性化を図るため、生産・生活環境、農林業基盤の整備を進め、農地の集積と経営規模の拡大、生産コストの低減、優良農地の確保など、地域の実情にあった事業、棚田保全のための中山間地域等直接支払い事業など農地の荒廃の防止を期す事業、中山間地域における生産基盤の整備のため上塩地区、入東谷地区で実施している中山間地域総合整備事業および吉水地区、下塩地区の県営担い手育成基盤整備事業では、現場整備を図るほか、吉水江改修工事としての県営事業中山間地域総合農地防災事業を継続するための所要経費を予算計上いたしました。

農林道の整備については、栃堀、入塩川間の農免道路の開設事業を継続し、基幹的道路の整備を図るほか、林道事業につきましては、城山への登山道としての利用も望める林道長峰線の舗装をフォレスト・コミュニティ総合整備事業として進め、今後の栃尾市の農林業の持続的な発展と振興を目指します。

さらに、生ゴミを堆肥化した有機栽培による安全で安心できる野菜作りの

推進、販路の拡大、農業と観光との融合、高付加価値付与追求、農村地域の活性化のため、農業総合振興事業、首都圏交流促進事業などを実施する予算を計上するとともに、本年度も、国、県などへ積極的な運動を展開してまいりたいと考えております。

また、「工業振興」につきましては、基幹産業であります繊維産業が、長引く経済不況による受注の落ち込み、安価な繊維製品の海外からの多量な流入など、その経営環境はますます厳しい状況になってきております。本年度は、栃尾繊維産業の再生に向けた手始めと、総合計画の「活力ある産業のまちづくり」に向け、地場産業振興アクションプラン支援事業を立ち上げ、織物組合とともに繊維産業の活性化を図りたいと考えております。先進的なプロジェクトの推進が、伝統に培われたノウハウと、先端技術導入により、時代の要求するニーズを的確にとらえ、地場産業の進むべき未来への方向を示し、繊維産業が再生することを期待するところであり、また、不況時における経営安



栃尾市の基幹産業である繊維産業の再生のため、県とともに地場産業振興アクションプランを支援します。

平成16年度予算

「商業振興」については、人口の減少、購買客の市外流出、地場産業の低迷、さらに、長引く不況など厳しい状況が続いています。今後は、地域の観光資源を生かし、観光振興と一体化した中で市外誘客を図り、関係者の協力を得ながら商店街の活性化を図るとともに、市内消費者の購買動向などを的確にとらえ、本年度も継続予算化した商業振興補助などにより今後の商業振興に向けた取り組みを図っていき



商店街の活性化と購買層の掘り起こしのため、商工会が行う共通商品券(とくとく商品券)発行事業を今年度も支援します

いと考えております。また、本年度も商工会が実施する共通商品券発行事業に補助を行い、市内客層掘り起こしに協力していきたいと考えております。「観光振興」について申し上げます。栃尾市は、「歴史と文化、伝説の地」です。地域に点在するこれらの資源を数えあげれば枚挙にいとまがありません。これらを観光資源とし「観光振興」、「商業振興」、「工業振興」に生かしていかねばなりません。住民と行政が汗と知恵を出し合って、「歴史と文化、伝説の地」を売り出してきたいと考えております。幸い、長岡地域広域行政組合の広域観光推進事業のルートにも設定され、誘客が図られているほか、道の駅「R290とちお」を中心に年々栃尾の恵まれた自然豊かな水、豊富な歴史遺産を求めて来訪者が増加し、平成十四年度の入込み客は八十八万人にも達しています。今後も、市のイメージアップ、PRのため東京原宿で好評を博しております首都圏交流事業などを通じ、交流人口の増加を期していくと同時に観光資源再発掘として「栃尾おこし推進事業」を推進していきたいと考えております。そのため、本年度は新たに観光ガイドブック作成に補助を行うとともに、観光振興支援事業に継続して補助を行うため所要経費を予算化いたしました。

今後も恵まれた自然、豊かな水、豊富な歴史遺産など、栃尾の資産を広域的見地から長岡地方拠点都市構想の中の観光・レクリエーション地域として独自の観光都市を目指していきたいと考えております。

雇用の確保と安定を期す「雇用対策」は、長引く不況の中にあつて、国だけの問題ではなく、当市にとつても重要かつ深刻な問題となっております。平成十六年度も、国の施策である緊急地域雇用創出特別基金事業を継続し、新たな雇用の確保を目指すとともに、工業振興はもちろん、農業、商業、観光、さらに福祉産業にも目を向け、市民の雇用の場の拡大を図っていきたく考えております。また、個人に対する支援策として、新規学卒者の地元就職に対するふるさと就職支度金貸与制度を継続し、U・J・エターンの受け皿づくりを推進するとともに、新たな労働力の確保と地元定住策にも積極的に取り組んでまいります。

人ごやちい

福祉のまちづくり

「人にやさしい福祉のまちづくり」での「健康づくりの推進」において本年度は、少子化対策に主眼をおき、少子化対策を盛り込んだ行動計画策定のため新たに次世代育成支援対策推進事

業を立ち上げ、少子高齢化社会で社会全体での子育て環境の醸成を期したいと考えております。さらに、子育てについては、市内私立保育所に子育て支援センターを設置し、地域での子育て支援を行うほか、働くお母さん方の手助けとして未満児保育事業、延長保育推進事業、保育所地域活動事業、障害児保育事業を実施いたします。また、栃尾の子育ての素晴らしさを発信するとともに、保護者間の情報ネットワークによる育児能力の向上を目指す子育て支援事業を継続支援いたします。保護者に対する保育経費の軽減については、他市町村に比べ格段に低額な保育料、満四歳から就学前までの乳幼児への医療扶助、妊産婦に対する医療費助成事業、ひとり親家庭に対する児童扶養手当の補完としての児童育成見舞金、医療費への単独助成制度などを継続してまいります。本年度も少子化対策として栃尾市で未来を託す子どもを安心して生み、育てられる環境づくりを推進してまいりたいと考えております。

また、市民の疾病の早期発見と治療を図るために毎年行っております各種健診事業は、健診内容をさらに充実するとともに保健指導により、市民の皆様健康管理に努めてまいれる所存であります。

平成16年度予算



英語指導助手による英語の授業。今後ますます重要となる外国語教育とコンピュータ教育の充実を図ります

「社会福祉の充実」政策につきましては、生活に困窮する世帯への適正な保護はもとより、年々進む高齢化社会を念頭に、高齢者、心身障害者など、社会的弱者といわれる方々に対し国・県の各制度の利用と合わせ、市単独で一層の充実を期してまいりたいと考えております。高齢者に対して平成十六年度予算では、新たな在宅介護の可能性を追究し、新たに介護予防・地域支援合い事業を実施いたします。また、昨年から高齢者の施設サービスへの対応として建設が進められ本年完成の運びとなります。社会福祉法人太陽福祉会が行う特別養護老人ホームおよびグループホームの建設に対し本年も補助を行い、市民の施設サービスへの要望に

応えていきたいと考えております。また、高齢者の自立生活への支援のため、寝具の乾燥消毒や雪下ろしなどの生活支援事業を継続するとともに、健康な高齢者の生きがい対策として、シルバー人材センター、単位老人クラブ、老人福祉センターの充実を図っていきたく考えております。

障害者に対しては、グループホームによる知的障害者の自立生活の支援負担軽減のため知的障害者居宅生活支援費支給事業を継続するほか、知的障害者施設訓練等支援費支給事業、特別障害者手当等給付事業の継続と、既に実施しております重度心身障害者に対する入院食療養費、在宅重度障害児・者への日常生活用具の給付、身体障害児・者補装具の給付、ねたきり老人介護に対する介護手当、ねたきり老人紙おむつ給付、福祉タクシー利用料金、腎臓機能障害者への通院交通費などの単独助成制度を継続してまいります。

心豊かなひとを

育むまぢづくり

「心豊かなひとを育むまぢづくり」では、「学校教育の整備充実」として本年度も初等教育の重要性を重視し、創造性豊かで思いやりのある子どもの育成と、時代に適合した人材育成のため教材、教具、施設の整備に意を配し

ました。また、学校五日制に伴うゆとり教育については、基礎教育の充実に重点をおき、次世代を担う人材の育成のため、不況などによる家庭での経済的事由による修学困難者への学資援助としての奨学金貸与事業の充実を図ります。さらに、今後の社会生活でも重要度を増す外国語教育、コンピュータ教育の充実を期するため、外国語教育推進事業、情報教育アシスタント事業を継続し、小・中学校の情報化推進事業の充実を期するとともに学校諸設備整備を進め子どもたちの教育環境の充実に努めます。

心の教育については、栃尾やまびこルーム設置事業を本年も継続し、不登校児童・生徒適応指導を行いたいと考えております。

幼児教育については、幼稚園就園奨励補助金などにより保護者負担の軽減を図っていきたく考えております。「生涯学習の推進」につきましては、学校五日制に伴い年々需要が高まって



昨年六月七日のあそびじゅく「SLばんえつ物語号でGO」。今年度もあそびじゅくや児童保育などを継続実施します

おります児童保育を本年度も、栃尾東小学校、栃尾南小学校の二カ所で行うほか、本年度は、今まで国の補助事業であった子供センター事業を子どもたちの体験活動などの情報発信へとりまわし、実施するよう予算化したしました。そのほか、家庭教育学級の開設、いきいきウィークエンド夢事業、乳幼児教育の一環としてのブックスタート事業を継続実施いたします。

「芸術文化の振興」について本年度は、市内に古くから伝わる伝統芸能文化を現在生きているものの使命として後世の人たちに継承するため、伝統芸能記録保存事業を実施します。伝統芸能が無形の文化遺産として後世の人たちに継承され、地域資源となることを期待するものであります。

またスポーツの面では、明るく活力のあるまちづくりに向け、昨年予算化した芸術文化スポーツ振興奨励金をさらに利用しやすい形態で継続し、芸術文化振興事業、スポーツ振興事業の支援を行います。



昨年十一月三十日に市民会館で行われた「神楽合同公演」。伝統芸能を後世に伝えるため記録ビデオを作成します。

ふるさと美術館として、市民をはじめ県内外から多数の皆様の来館をいただいております美術館では、本年は市制施行五十周年事業の一環として企画展を開催いたします。今後、ふるさと美術館にふさわしい企画展、所蔵作品を中心とした常設展、さらに、美術教育の一環として子どもたちの作品展示などを行い、市民の皆様が親しまれる美術館として美術鑑賞機会の充実、創作教育の醸成に貢献したいと考えております。

以上、平成十六年度の施策の概要について申し上げます。

なればなりません。平成十六年度は将来の行財政運営に向け検討委員会を設置し今後の組織機構、市民と行政とがともに汗を流す行政システムの確立、住民負担など、平成十二年度に策定いたしました行政改革大綱も含め根本から検討していかねばならないと考えております。それらを踏まえ、明るく活力ある市民主体のまちづくりのため市民と協働し、最小の経費で最大のサービス提供を期し、全力を尽くす所存であります。市民の皆様と市議会の皆様のご理解とご協力を切にお願い申し上げます。



二月二日から美術館で開催した「とちお子ども作品展」。ふるさと美術館にふさわしい子どもたちの作品や所蔵作品などを展示し、美術鑑賞機会の充実を図ります。

平成16年度一般会計予算 主な事業の内容

(単位 万円)

主な重点施策

「市民主役」のまちづくり

- ・市制五十周年記念事業 二、五〇四
- ・星野仙一五十周年記念講演会事業
- ・美術館企画展「チエコ・アニメの巨匠イジートルンカの世界展」
- ・市民生活ビデオ作成事業
- ・市勢要覧作成事業
- ・栃尾市福祉大会事業
- ・記念式典事業
- ・栃尾おこし推進事業 四二〇
- ・財政対策費 二七
- ・公民館図書室の開館時間延長

住み心地の良い

まちづくり

- ・都市・地域機能の整備
- ・生活交通確保対策事業
- ・(路線バス運行補助) 三、四五〇
- ・都市計画街路改良工事
- ・(金沢平堤防線、栃尾坂金町線) 二億九、〇一〇
- ・平中野線改良工事 五、〇三〇

安心して暮らせる環境の整備

- ・流雪溝改良整備 一、三〇〇
- ・(栄町榎原線ほか)
- ・除雪機械整備事業 三、〇〇〇

快適で安全な やさしいまちづくり

ゆとりある生活環境の整備

- ・道路除雪委託料 一億〇、〇〇〇
- ・合併浄化槽設置補助金 三、七三〇
- ・克雪住宅普及促進事業補助金 一、二五〇
- ・住宅産業構造改革等推進事業補助金(雁木) 一五〇
- ・下水道事業特別会計繰出金 五億九、八五一
- ・安全な暮らしの確保
- ・最終処分場建設事業(16年度まで) 四億三、一七四
- ・栃尾リサイクル作戦 一、二〇〇
- ・生ごみ処理機器購入費助成事業 一〇〇
- ・ごみ袋ダイオキシンの対策事業 二、五七八

活力ある 産業のまちづくり

農林水産業振興

- ・中山間地域総合整備事業
- ・(上塩地区、入東地区) 九、五八八
- ・(吉水地区、下塩地区) 二、二五三
- ・(吉水江改修) 五六九
- ・(吉水江改修) 五六九
- ・(下塩地区) 一七九

工業振興

- ・林道長峰線舗装事業 五、七一
- ・揮発油税身替農道整備事業
- ・(栃尾地区農免道路) 三、五八三
- ・中山間地域等直接支払事業 一億八、〇八七
- ・農業総合振興事業 五八〇
- ・(施設園芸産地育成事業補助、畑作振興モデル圃場委託ほか) 一五〇
- ・首都圏交流促進事業 三、〇〇〇
- ・地場産業振興アクションプラン支援事業補助 三、〇〇〇



平成13年度から東京で開催している首都圏交流促進事業。栃尾産野菜の販路拡大や交流人口の増加などを図るため、今年度も実施します。

平成16年度予算



保育所などで行われているあそびの教室。子どもたちの健全な成長を願って、ブックスタート事業や子育て支援センター事業を実施します。また、働きながら子育てができるように、未満児保育、延長保育など児童福祉の充実を図ります

- ・私立保育所入所委託事業 三億五、一一二
- ・延長保育推進事業 二、〇四一
- ・へき地保育所管理運営事業 三、三〇四
- ・地域子育て支援センター事業 五二〇
- ・保育所地域活動事業 三〇〇
- ・ひとり親家庭等医療費助成事業 七六三
- ・児童育成見舞金事業 二五二

心豊かなひとを 育むまちづくり

- ・外国語教育推進事業 九二九
- ・奨学金貸付事業 二、一七八
- ・情報教育アシスタント事業 二九七
- ・情報化推進事業(小・中学校) 一、八二〇
- ・幼稚園就園奨励補助事業 五三五
- ・生涯学習の推進 八三八
- ・学童クラブ事業 八三八
- ・家庭教育学級開設事業 五五
- ・いきいきウイークエンド夢事業 七七
- ・ブックスタート事業 一八

芸術文化の振興

- ・伝統芸能記録保存事業 四〇〇
- ・芸術文化スポーツ振興奨励金 五〇〇
- ・美術館企画展事業 一、五七七

特別会計予算

76億2,690.1万円

- ・国民健康保険 18億7,005.9万円
- ・老人保健医療 27億7,893.5万円
- ・下水道 10億6,584.7万円
- ・簡易水道 4,132.9万円
- ・工業団地造成 121.3万円
- ・農業集落排水 9,621.6万円
- ・介護保険 17億5,171.8万円
- ・介護支援 2,158.4万円

企業会計予算

- 水道事業
 - 収益的収入 4億1,912.1万円
 - 収益的支出 3億7,179.5万円
 - 資本的収入 1億1,613.1万円
 - 資本的支出 3億3,551.8万円
- ガス事業
 - 収益的収入 5億1,190.6万円
 - 収益的支出 4億7,492.3万円
 - 資本的収入 2,842.9万円
 - 資本的支出 1億2,449.8万円



昨年10月5日に行われた守門マラソン大会。体育協会や各種団体の協力を得ながら、競技レベルの向上と競技人口の拡大を図ります

平成16年度予算



昨年10月26日に杜々の森水公園で行われた「あぶらげまつり」。アトレとど前の広場をイベント広場として整備し、誘客の増加を図ります

- ・不況対策緊急資金貸付事業 七億一、〇〇〇
- ・中小企業振興資金貸付事業 六、〇〇〇
- ・小企業経営改善資金貸付事業 一、〇〇〇
- ・新規創業支援資金貸付事業 二、〇〇〇
- ・不況対策特別資金貸付事業 八、〇〇〇

人にやさしい 福祉のまちづくり

- ・産業育成資金貸付事業 四、〇〇〇
- ・ふるさと就職支援基金貸付事業 三〇〇
- ・商業振興 五〇〇
- ・共通商品券発行事業補助金 七六五
- ・商工振興事業補助金 七六五
- ・観光振興 一五〇
- ・観光ガイドブック作成事業補助 三〇〇
- ・観光振興支援事業(杜々の森) 一五〇
- ・緊急地域雇用創出特別基金事業(リサイクル推進事業ほか) 一、一五九
- ・健康づくりの推進
 - 次世代育成支援対策推進事業 二二七
 - 乳幼児医療費助成事業 三、七〇八
 - 妊産婦医療費助成事業 二五三
 - 健康診査事業 五、二五五
 - 予防接種事業 二、五〇二
 - 子育て支援事業 一〇〇
 - 健康づくり事業 一〇八
- ・社会福祉の充実
 - 特別養護老人ホーム建設費補助事業 九、五五三
 - 介護保険事業特別会計繰出金 二億四、一四七
 - 介護支援事業特別会計繰出金 八〇六
- ・老人保健医療特別会計繰出金 一億九、一二〇
- ・生きがい活動支援通所事業 二、〇〇〇
- ・寝具洗濯乾燥消毒サービス事業 三九
- ・家族介護者等支援交流事業 一五〇
- ・雪下ろし支援事業 一六八
- ・ねたきり老人紙おむつ給付 五六五
- ・ねたきり老人介護手当支給 三〇〇
- ・食の自立支援事業 三六四
- ・単身老人用緊急通報装置設置 一三七
- ・老人ホーム等入所措置委託料 六、六九三
- ・特別障害者手当等給付 三、五六一
- ・知的障害者施設訓練等支援費 一億九、四三三
- ・身体障害者施設訓練等支援費 二、八三二
- ・重度心身障害者医療費助成 二、八六九
- ・精神障害者医療費助成 八三五
- ・福祉タクシー利用料金助成事業 一三五
- ・敬老会実施委託料 一、三三三
- ・老人クラブ助成事業補助金 四二四
- ・シルバー人材センター補助事業 一、五〇〇
- ・未満児保育事業 一、六二〇



中央保育所で行われている生きがいデイサービス。介護保険や保健医療など福祉サービスの向上を図ります

まちの話題



出演者全員で最後の合唱

子どもミュージカル「杜」が公演され、観客は大きな拍手や手拍子を送りながら出演者と一緒にミュージカルを楽しんでいました。

これは、学校五日制に伴って公民館が「いきいきウイークエンド夢事業」の一つとして三カ年計画で行っている二年目の活動で、自然の大切さを訴えたもの。五月から練習を始めた小学三年生から中学一年生までの三十七人の子どもたちは、「合唱やダンス、民謡などを指導してくれた先生、そして多くのスタッフに感謝したい」と公演できたことを喜んでいました。



練習の成果を發揮し、熱演する子どもたち

自然は先人たちからの大きな宝物

子どもミュージカル「杜」 3/14(市民会館)



卒業生全員で「旅立ちの日」を合唱・刈谷田中

希望と期待を胸に 旅立ちの季節

尾高校で卒業証書授与式が行われました。

尾高校は三月三日、五十六回目の卒業式を行い、総合学科五期生二百十八人が卒業証書を受け、進学や就職に母校を巣立っていきました。

中学校の第十六回卒業式が三月八日に行われ、二百四十七人(秋葉中百二十八人・刈谷田中百十九人)が晴れやかに高校や社会へと、三年間通い慣れた学びやを後にしました。

また、小学校でも二百二十九人が三月二十五日に卒業式を迎えました。創立百三十周年を迎えた荷頃小学校では、六年間の思い出と中学校への大きな期待を胸に、まだ少し大きめの中学校の制服を着た十一人の卒業生が、校長先生から卒業証書を受け取っていました。



卒業証書授与・尾尾高校



学びやを後にする卒業生・秋葉中



「積雪期の地震被害の特徴とその課題」と題し講演する青山教授

地震防災講演会

3/11

市と日本雪工学会上信越支部は、「積雪期における市民のための地震防災講演会」を文化センターで開催しました。

新潟大学の青山清道教授と新潟工科大学の深澤大輔教授が、建設業や消防の関係者など約七十人に、県内の地震災害の事例や市内の災害の歴史などを示しながら講演。



「あなたの地区の屋根雪処理と地震対策」と題し講演する深澤教授

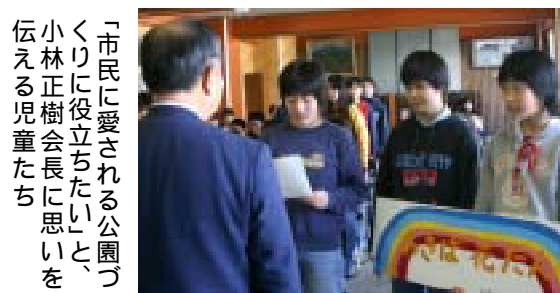
「被害を軽減する工夫、地震に強い街づくり、避難経路の確認・確保、屋根雪処理の軽減など、日ごろの取り組みが大切」と話していました。

ファミリースキー場 ありがとう祭2004 3/7



的あてゲームを楽しむ親子

とちおファミリースキー場は、スキー場利用者に感謝するイベント「ありがとう祭」を、今年も同スキー場で開催しました。会場では、親子そりレースやスノーモービル試乗体験、的あてゲームなどが行われ、訪れた人たちは残りわずかなウインターシーズンを楽しんでいました。



「市民に愛される公園づくりに役立ちたい」と、小林正樹会長に思いを伝える児童たち

秋葉公園の案内看板などを製作

秋葉南小6年生が

秋葉南小学校六年生は三月十九日、手づくりの案内看板やスタンプなどを「秋葉公園を育む会」に手渡しました。

これは、同会の活動を「自分たちも役立ちたい」と総合学習で行った秋葉公園の花植えや池の清掃、各種調査結果などをまとめ、思いを届けたものです。

越後早春の奇祭 下来伝のほだれ祭



子宝や安産を願ってみこしに乗る初嫁

「ほだれ祭」が、市内外から大勢の観客を迎えて開催されました。

樹齢八百年ともいわれる御神木に、二百キログラムの大しめ縄を奉納してスタート。今年の初嫁厄払いには、市内や長岡市などから九人の初嫁が参加しました。

家内安全や五穀豊穰などを祈願したあと、御神酒鏡開き、ほだれ太鼓の演奏と続き、御神体の御移降で祭りは最高潮。御神体みこしに乗った初嫁や外国人女性たちは、あちらこちらのカメラマンから声がかかると、こぼれそうな笑顔で応えていました。

市外から参加した初嫁は「すごい祭りですね」と語り、飛び入りでみこしを担いだ観客たちと一緒に祭りを楽しんでいました。

冬山遭難者救助訓練

3/21

消防、山岳会などの関係者約六十人が参加して、道院高原で冬山遭難者救助訓練が行われました。

晴天に恵まれたこの日は、県の消防防災ヘリコプターの協力を要請。冬山の遭難者救助は危険を伴うとあって、参加者たちは搜索・救出・救助活動、資機材搬送などの訓練に真剣に取り組んでいました。



守門岳を背景に遭難者を収容する消防防災ヘリコプター

インターネットで各種サービスが利用可能に 電子市役所の実現に向けて 新しいサービスを提供します

栃尾市ホームページ、各種サービスの利用は <http://www.city.tochio.niigata.jp/>



市役所市民ホールに設置した住民公開端末

市は教育、行政、福祉などの市民サービスの高度化を図るため、市役所や小・中学校、郵便局、公共施設などを光ファイバーで結ぶ事業（地域イントラネット）を昨年六月から進め、このほど完成しました。

四月一日から、市内二十三の施設に設置した住民公開端末（下表）からインターネットの利用、市役所への行政相談、公共施設の予約状況の確認、図書の検索・予約、地理情報提供のサービスを開始しました。

住民公開端末は、画面を指で操作するタッチパネル式で、パソコンに不慣れな人でも簡単に操作できます。ぜひ利用ください。

新しいサービス

今回光ファイバーで結ばれた施設は、住民公開端末を設置した施設のほかに、小・中学校、郵便局などの四十一公共施設で、通信速度は最大百メガビット/秒(Mbps)、全長は約五十キロメートルになります。

住民公開端末および家庭からインターネットを通じて、市のホームページ上で提供しているサービスに加え、四月一日から次のサービスを利用できるようになりました。

行政相談

行政全般について、市の担当者とカメラ映像を通して顔を見ながら相談できます。

このサービスは、住民公開端末のみのサービスです。

公共施設予約状況確認

市民会館や文化センター、総合体育館、おりなすなどの施設の利用状況を確認することができます。

今後は利用予約の申し込みもできるよう、準備を進めています。

<住民公開端末の設置施設>

1	市役所市民ホール
2	公民館（文化センター内）
3	公民館図書室（文化センター内）
4	栃尾市美術館
5	総合体育館
6	市民会館
7	皆楽荘
8	保健福祉センター
9	産業交流センター「おりなす」
10	道の駅「R290とちお」
11	ふるさと交流会館（栃堀）
12	栗山沢冬期健康増進センター
13	新山克雪生活センター
14	半蔵金防雪センター
15	栃尾郵便局
16	吉水郵便局
17	二日町郵便局
18	東谷郵便局
19	栃堀郵便局
20	入東谷郵便局
21	荷頃郵便局
22	西谷郵便局
23	中野俣郵便局

学校教育への展開

今回の事業により、市内小・中学校間も光ファイバーで結ばれました。

各学校に設置した遠隔テレビ会議システムにより、他校とのテレビ会議や共同授業ができるようになります。また、学校教育支援システムやインターネットなどを使った、高度な情報処理教育も行うことができるようになります。

公民館図書室に所蔵されている四万三千冊の書籍情報から、貸出状況の照会や予約の申し込みができます。

予約には利用者番号（ID）とパスワードが必要ですので、希望する人は図書室の窓口に出してください。

地理情報の提供

国土地理院の二万五千分の一の地図（地形図）と市全体を撮影した航空写真をもとに、市内の各地域や施設などの位置を検索できます。

まちの話題

サケの稚魚七万匹を放流

栃尾南小学校四年生五十八人は三月二十二日、翌二十三日には栃尾東小学校四年生六十六人が、刈谷田川と西谷川の合流地点でサケの稚魚約七万匹を放流しました。



サケを放流する児童・栃尾南小

「元気に戻ってこいよ」と声を掛ける児童・栃尾南小

刈谷田川漁業協同組合（諸橋貞夫組合長）の協力を得て実施したもので、南小学校では、稚魚のふ化に挑戦し百匹ほどが誕生したものの、すべて死んでしまうという事故もありました。

両校の児童は、「三年、四年後に元気に戻ってこいよ」と声を掛けながら放流し、「これからも川をきれいにしよう」と話し合っていました。



ヤマメの稚魚を放流

3 / 22

上塩小学校四年生六人は、卵から育てたヤマメ約百匹を塩谷川に放流しました。

昨年、総合学習で塩谷川を探検し、思ったよりも魚が少ないことに気づいた児童が「自分たちでヤマメを育てて川に帰そう」と飼育を開始。放流にあたり「ヤマメの卒業式」を企画した子どもたちは、「川には敵がいたりするけど体に気をつけて、がんばってください」とメッセージを込めた卒業証書を贈り、ヤマメの門出を祝っていました。



ヤマメを放流する児童

東谷小学校6年生33人が「植村角左衛門」を熱演



「恵まれた自然を生かすためには養蚕・織物を盛んに」と持論を説く植村角左衛門（右端）

東谷小学校六年生三十三人は二月二十九日、市民会館大ホールで舞踊組込劇「植村角左衛門」を上演しました。

「なぜ栃尾で織物が盛んになったか」考えたことがなかった児童たちは、校区にある貴渡神社に祭られている植村角左衛門翁に着目。どんな人なのか調べてみたくなり、学習の結果わかったいろいろなことを多くの人たちに伝えたいと、劇にまとめたものです。

込劇は、中西義夫校長が書き上げた脚本をもとに、地元の人たちから昔ながらの地踊りと太鼓の指導を受け、織物組合や栃尾民栄会などの協力により完成。短期間の練習にもかかわらず見事に演じた児童たちは、ユーモアも取り入れて観客を魅了していました。また観客たちも、栃尾織物中興の祖「植村角左衛門」の偉業を再認識していました。

栃尾高校、秋葉中学校、刈谷田中学校 吹奏楽フレンドシップ・コンサート



「ひょっこりひょうたん島」を楽しく演奏する3校の吹奏楽部員

三校の吹奏楽部による合同の「吹奏楽フレンドシップ・コンサート」が三月二十一日、市民会館で開催されました。

当日初めて楽器にさわった子どもたちも「メリーさんの羊」を演奏。会場に詰めかけた約三百人からは、一曲ごとに大きな拍手が送られていました。（表紙）

栃尾市教育委員会表彰(敬称略)

3月26日、文化センターで教育行政に功績のあった人を表彰しました。

- 上村 義夫(栃尾南小学校校長)長年にわたり学校教育の振興発展に尽くされました。
- 中西 義夫(東谷小学校校長)長年にわたり学校教育の振興発展に尽くされました。
- 小林美恵子(金町)多年にわたり体育指導委員として社会体育の振興に尽くされました。
- 仲野 沙希(東谷小学校4年・栃堀)新潟県農業協同組合中央会主催「ごはん・お米とわたし」作文・図画コンクール図画部門で最優秀賞を受賞。
- 小林 葵(栃尾東小学校5年・栄町)全日本少年少女空手道大会小学校5年女子型の部に出場。
- 佐藤みのり(秋葉中学校2年・赤谷)全国中学校柔道大会女子個人70級に出場。
- 湯谷 綾(秋葉中学校3年・滝の下町)北信越中学校剣道大会女子個人で優勝。
- 目黒 愛美(刈谷田中学校3年・山田町)ジュニアオリンピックカップ全国都道府県対抗中学バレーボール大会の県選抜代表に選ばれ出場。
- 福王寺高平(刈谷田中学校3年・沖布)日本消防協会主催の防火ポスターコンクールで最優秀賞を受賞。
- 監物由香理(秋葉中学校3年・滝の下町)全国中学校空手道選手権大会女子組手団体戦に出場。
- 那須真梨奈(秋葉中学校2年・天下島)全国中学校空手道選手権大会女子組手団体戦に出場。
- 馬場 静香(秋葉中学校1年・旭町)全国中学校空手道選手権大会女子組手団体戦に出場。
- 茨木 春香(秋葉中学校1年・上の原町)全国中学校空手道選手権大会女子組手団体戦に出場。
- 西川 友梨(栃尾高校1年・旭町)全国高等学校柔道選手権大会女子個人52級に出場。
- 磯辺 友里(新潟第一高校2年・仲子町)全国高等学校柔道選手権大会女子個人57級に出場。
- 佐藤 優太(高志高校1年・北荷頃)全国高等学校総合体育大会剣道大会男子団体戦に出場。
- 三本 将太(高志高校1年・一之貝)全国高等学校選抜剣道大会男子団体戦に出場。
- 西片 沙織(帝京長岡高校2年・上榎出)全国高等学校総合体育大会女子バレーボール大会に出場。
- 諸橋 文貴(中越高校3年・北荷頃)全国高等学校野球選手権大会に出場。



表彰式に出席した皆さん

とちお町めぐり
～ 雁木あいば～

雁木や秋葉公園を歩きながら、栃尾の歴史や文化、そして人情を肌で感じるイベントを開催
【募集】あなたの思い出の着物(栃尾紬・一之貝紬)を展示させていただきます
と き: 5月1日(土)～5日(水) 問合せ: 事務局(和光) ☎52-3019

- 入選(敬称略)
- 大橋 宗永(金沢・5歳)
 - 桑原 苗美(小貫・5歳)
 - 奥村 健也(新町・5歳)
 - 大橋 汰一(大野町・6歳)
 - 佐藤 直弥(原町・6歳)
- 第1回ユニホッケーレ
ディース」親善全国大会
2/15 群馬県
予選リーグを2位で通過し、
3位決定戦を勝ち入賞しました。



もとゆき
佐藤宗幸くん
大町・5歳

財団法人美育文化協会主催の
同展覧会に二一三六、三二四の
応募があり、審査の結果、芳香
稚草園から次の人が入賞しました。
特選

第34回世界児童画展



- 第40回新潟県
中越教育美術展
- 新潟県中越美術教育研究会主
催の同美術展に四万点を越える
応募があり、審査の結果、次の
人が入賞しました。(敬称略)
- 中越美術教育研究会会長賞
林 和裕(中野保小5年)
- 入賞(敬称略)
- 矢沢 拓也(刈谷田中1年)
 - 佳作(敬称略)
 - 筒場なでしこ(栃尾東小4年)

第36回
手紙作文コンクール

同コンクール(日本郵政公社
主催)の手紙作文部門に二一三、
九〇八の応募があり、審査の
結果、次の人が入賞しました。
手紙作文部門

入賞(敬称略)

- 矢沢 拓也(刈谷田中1年)
- 佳作(敬称略)
- 筒場なでしこ(栃尾東小4年)

第44回県児童生徒絵 画・版画コンクール



3位に入賞した
栃尾ユニホッケークラブ

- 第23回市長杯争奪
囲碁将棋大会
- 3/7 文化センター
囲碁の部(45人参加、敬称略)
- | | |
|----|------------|
| 優級 | 下村 俊美(山田町) |
| 2位 | 稲田 勝也(榎原) |
| 3位 | 高橋 健治(見附市) |
| 敢闘 | 武士俣哲郎(栃堀) |
| 敢闘 | 山本 裕勇(見附市) |
| A級 | 山内 正(長岡市) |
| 2位 | 目黒 石栄(見附市) |
| 3位 | 酒井 啓三(赤谷) |
| 敢闘 | 高橋 慶吾(栃堀) |

第8回市民親善
ユニホッケー大会

3/28 総合体育館
協定書を交わす諏佐教育長と
遠藤栃尾警察署長(右)
(3月26日、文化センター)

優級	星野 実(見附市)
2位	大崎 幸一(北荷頃)
3位	佐藤 万吉(天下島)
敢闘	大橋 勇次(下塩)
C級	星野 樹里(北荷頃)
2位	近 良男(見附市)
3位	渡辺 虎雄(律谷)
敢闘	長谷川成秀(見附市)

第8回市民親善
ユニホッケー大会

3/28 総合体育館
協定書を交わす諏佐教育長と
遠藤栃尾警察署長(右)
(3月26日、文化センター)

優級	八木幸一郎(大野町)
2位	坂井 由信(九川)
3位	陶山 貞三(赤谷)
敢闘	安井 清志(赤谷)
C級	渡辺 由治(二日町)
2位	片岡 太一(金町)
3位	高橋与一郎(吉水)
敢闘	宮島 昭二(上の原町)

4月から 学校・警察相互連絡制度 スタート

この制度は、児童生徒の問題行動に関し、
教育委員会・学校と警察が問題の所在を相互に
理解して連携を図り、子どもたちの健全育
成に役立つためのものです。

学校・警察相互連絡制度協定調印式

- 将棋の部(30人参加、敬称略)
- | | |
|----|-------------|
| 優級 | 八木幸一郎(大野町) |
| 2位 | 坂井 由信(九川) |
| 3位 | 陶山 貞三(赤谷) |
| 敢闘 | 安井 清志(赤谷) |
| C級 | 渡辺 由治(二日町) |
| 2位 | 片岡 太一(金町) |
| 3位 | 高橋与一郎(吉水) |
| 敢闘 | 宮島 昭二(上の原町) |

老後を明るく活力のあるものにするため
老人クラブに入会しませんか?
対象: おおむね60歳以上の人 申込み: 各地区の老人クラブ会長
問合せ: 栃尾市老人クラブ連合会 ☎52-0022

4月から 市の組織を 一部変更します

市は、行政改革の一環として組織機構の見直しを毎年行っています。平成十六年度は行政の緊急課題に柔軟に対応できる市役所を目指して、四月一日から組織の一部を変更します。変更の内容は、次のとおりです。

総合政策室を新設 主な事務

- ・重要な行政課題の調査、研究および推進に関すること
- ・行財政改革に関すること
- ・広域行政に関すること
- ・総合政策室の新設に伴い、企画財政課広域行政係は廃止します。

地域おこし推進室を新設 主な事務

- ・地域おこし調査、研究および調整ならびに事業の調整、実施に関すること
- ・地域特産品開発に関すること
- ・**税務課に管理係と**

収納係を新設

- ・管理収納係を分割し、管理係と収納係を新設します。
- ・管理係の主な事務
- ・市たばこ税および鉱産税の賦

- ・課ならびに軽自動車税などの賦課および減免に関すること
- ・納税証明、その他市税に係る証明および公簿の閲覧に関すること
- ・**収入係の主な事務**

- ・市税、国民健康保険税および介護保険料の収納、過誤納金の還付ならびに充実に関すること
- ・市税の督促、滞納処分および交付要求に関すること
- ・**体育課を新設**
- ・生涯学習課から体育部門を切り離し、体育課を新設します。
- ・また、国体準備室を国体準備係に名称変更します。
- ・スポーツ振興係の主な事務
- ・市民のスポーツおよびレクリエーション活動の振興ならびに社会体育計画に関すること
- ・国体準備係の主な事務
- ・平成二十一年新潟国体開催に関すること

故山内貞次さんへの想いを込めた あなたの創作作品を募集します

かつて当市で教員や公民館長、市史編集室長などを務められ、また優れた能筆家として書の指導・普及に尽力された故山内貞次さんの遺墨展を、今年夏に開催する予定です。これにあわせ7月17日から8月22日まで、1階市民ギャラリーでも予定しており、出品作品を公募します。

応募対象 どなたでも
 募集作品 サイズは半切以下の書作品で、軸・額などに表装済みのもの。詳しくは問い合わせください。
 募集点数 30点程度
 申込み・問合せ 4月30日(金)までに電話で美術館 ☎53 6300

おしらせ

今月の税金など

納期 4月30日

固定資産税
ガス水道
・下水道料金

寄付御礼

次のとおり市に寄付をいただきました。ありがとうございます。(16.1.22~16.2.16)

スナック禅のお客様とスタッフ一同(谷内二)：社会福祉費寄付金として五万二千元いただきました。

い い) 申込み・問合せ 保健福祉課福祉係 ☎52 5836

福祉タクシー利用料金 助成制度

平成16年度「福祉タクシー利用料金助成」の申請を受け付けています。

助成対象 市内在住で次の事項に該当する人
身体障害者手帳の交付を受けた1・2級該当者、3級のうち聴覚、上肢不自由を除く人

療育手帳の交付を受けている人で、障害の程度が重度「A」と判定された人
助成額 1年間に、1枚につき五百円の利用券を15枚交付します

持ち物 印鑑と身体障害者手帳または療育手帳(平成15年度に利用券を交付された人で、新たに申請する場合は、未使用の利用券をお返しください)

栃尾市ふるさと 就職支度金制度

市は地元就職者に対して、必要な資金を無利子でお貸しする制度を行っています。どうぞご利用ください。

「サービス時間の延長」 などのお知らせ

公民館図書室 4月から開館時間を延長「仕事や学校帰りに図書室を利用したい」という要望に応じて4月から、火曜日から金曜日2時間、夏休み期間中の月曜日の開館延長します。

開館日時
火曜日～金曜日 午前10時～午後7時(ただし、祝日は午後5時まで)
土曜日・日曜日 午前10時～午後5時
夏休み期間中の月曜日 午前10時～午後7時(1時間延長)
休館日 夏休み期間以外の月曜日(ただし月曜日が祝日の場合は火曜日)と年末年始(12月29日～1月3日)
問合せ 公民館 ☎52-2020

火曜日の窓口業務の時間延長 継続実施
昨年11月から開設している毎週火曜日(閉庁日を除く)の市民課および税務課の窓口業務は、本年も継続して実施します。
毎週火曜日の窓口業務の時間
午後5時～午後7時
問合せ 市民課 ☎52-5835、税務課 ☎52-5837

日曜日の窓口業務 5月から午前中のみ
昨年4月から開設している日曜日の窓口業務(午前9時～午後5時)は、季節による利用者の変動が大きいので、5月から午前中のみに変更します。
毎週日曜日の窓口業務の時間
午前9時～正午まで
問合せ 市民課 ☎52-5835

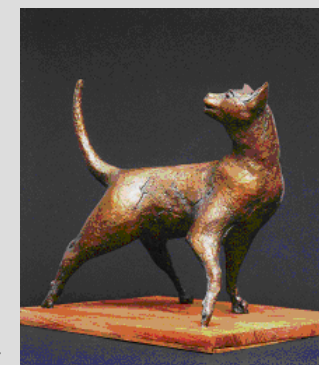
栃尾市美術の今2004

4月10日(土)～5月30日(日)

この展覧会は、今年で9回目となる毎年恒例のシリーズで、公募展出品などで意欲的に制作活動・発表をしている、栃尾市在住・在勤の作家たちの作品46点を一堂に展示するものです。市民の皆さんに最も身近といえる作家たちの活躍ぶりを、ぜひご覧ください。



「どこまでも」 佐藤ムツ子



「癒えぬ魂」 深澤三枝子

特別企画《ミニ作品プレゼント》

この展覧会を観覧した希望者に、出品作家によるオリジナルミニ作品をプレゼントします。(希望者多数の場合は抽選) 詳細は美術館に問い合わせください。 ☎53 6300

平成16年4月から 一時保育を実施

4月から次の保育所(園)で、一時的に子どもを預かる一時保育を実施しています。

実施保育所(園)	中央保育所	☎52		
	白山保育所	☎52		
	芳香稚草園	☎52		
	みどり保育園	☎52		
問合せ 直接各保育所(園)				
	3	2	3	9
	4	0	1	3
	7	6	1	8
	1	7	6	8
	4	0	1	9
	3	4	3	3

各・種・相・談

- 相談は無料です
- お気軽にどうぞ
- 行政相談 4月23日(金)10時～15時
- 市役所別館相談室(2階) 国民・厚生年金相談 4月21日(水)10時～15時
- 市役所市民相談室(2階) 家庭児童相談 月曜日～金曜日9時～16時
- 文化センター相談室 文化センター相談室 毎週水曜日10時～15時
- 社会福祉協議会(新栄町) 青少年問題相談 月曜日～金曜日9時～16時
- 文化センター相談室

道の駅「R290とちお」 休憩コーナー

平成15年栃尾南小学校6年生の足跡「秋葉山を育む」
4/10(土)～4/21(水) ぜひご覧ください

事業主の皆さんへ
労働保険の年度更新手続きは早めに

申告書の提出と保険料の納付は、5月20日(火)までです。
問合せ：長岡労働基準監督署 ☎33-8711

市民
グラウンドゴルフ大会

参加費：500円 申込み・問合せ：4月20日(火)までに総合体育館 ☎52-5571

克雪住宅用の補助金を受付

申し込みは5月7日(金)まで

対象となる住宅

耐雪住宅
3メートル以上の積雪に耐える構造で、雪庇対策を講じた建物。
融雪住宅
電熱、温水などにより屋根の上で雪をとかず構造(装置)の建物。ただし、地下水による散水方式の建物は除く。
落雪住宅
自然落雪で、適切な屋根勾配(おおむね22%、四寸勾配以上)の上に金属板などの滑る材料を使用した屋根構造で、落ちた雪が道路や近所などに迷惑を及ぼさない建物。
(改築や改造の場合で、屋根勾配の変更を伴わない屋根材の葺き替えは対象外)

補助金の額

住宅の克雪化に要する直接工事費(施設費)の3分の1以内限度額
耐雪式、融雪式: 60万円
落雪式: 35万円

申し込みできる人

次のすべてに該当する人
対象となる克雪住宅を市内に新築や増改築、克雪施設を設置する人
克雪住宅が完成した後3年間、屋根雪と克雪施設に係る調査を行い、その結果を報告できる人
現在、市内に住んでいる人、または当該住宅に住むことが確定している人で、市税の滞納がない人
申込み・問合せ 建設課道路住宅係 ☎52 5825

2009年新潟国体 愛称など募集

2009(平成21)年に新潟県で開催する第64回国民体育大会の愛称とキャッチコピーを募集します。
募集作品 愛称: 歴史や風土、文化などから連想される新潟らしさを表し、親しみやすく呼びやすいことば。必ずしも「国体」を入れる必要はない
キャッチコピー: 第64回国体の趣旨や目的を簡潔に表現することは

優秀賞3点を選び、最優秀賞には10万円、優秀賞には3万円を差上げます(ただし高校生以下の場合、賞金相当額の商品)
募集期間 4月25日(日)~5月25日(火)

応募方法 はがき、FAX、インターネットなどに「愛称」、「キャッチコピー」各1点と必要事項(郵便番号、住所、氏名、年齢、性別、電話番号、職業または学校名)を記入し、第64回国民体育大会新潟県準備委員会事務局〒950-8570 新潟市新光町4番地1 ☎25 2805625

市制施行50周年記念 「市民生活ビデオ作成」 ボランティアスタッフ募集

今年、栃尾市が昭和29年6月1日に市制を施行して50年の節目の年です。

そこで、記念事業の1つとして、市民の日常生活をはじめ自然、文化、歴史、行事などを1年間通じてビデオに記録し、市のピーアールビデオとして活用するとともに、後世に伝える記録として「市民生活ビデオ」を作成します。

ビデオ作成に協力いただけるボランティアスタッフを、次のとおり募集します。

資格 市民どなたでも
募集人数 5~6人程度
募集期間 4月22日(月)まで
申込み・問合せ 行政管理課広報広聴係 ☎52 2175

催し

市民オープン グラウンドゴルフ大会
とき 4月18日(日)受付13時~
(小雨決行)
ところ 産業交流センターあり
なす芝生広場

対象 どなたでも(初心者歓迎)
参加費 三百円(当日会場で)
申込み・問合せ 栃尾グラウンドゴルフ協会事務局(斉藤) ☎53

その他

中学生のバスケットボール クリニック開催
バスケットボールの競技力向上を図り、2009年新潟国体への選手輩出を目標にクリニックを行います。
とき 5月12日(水)~12月中旬の毎週水曜日、19時~21時
ところ 秋葉中学校体育館
対象 中学1・2年生

サッカー(栃尾ネットボールクラブ) ジュニアメンバー募集
練習日 毎週火曜日夜、および毎週土曜日の午前中
対象 小学生から中学3年生
会費 年間一万円
申込み・問合せ 4月16日(金)までに総合体育館内スポーツ少年団事務局 ☎52 5571

2004 春

かけはしの森づくり植樹祭
植樹のほか、ピザ作りやバウムクーヘン作り、くんせい作り、森の探検などを行います。
とき 4月29日(祝)10時~15時
(9時50分までに会場に集合)
ところ かけはしの森(長岡市東山ふれあい農業公園内)、赤城コマランド

参加費 無料
持ち物 移植ごて、軍手、昼食、飲み物、おわん、はし、長靴
申込み・問合せ 4月26日(月)までに長岡地域振興局地域振興課 ☎38 2507

新潟県持家住宅 建設資金貸付

県では、県内で、にいがたス

コーチ 佐藤慎也さん(栃尾市バスケットボール協会)
参加費 五千円(保険料を含む)
・初回練習日に納入)
申込み・問合せ 申込用紙に必要事項を記入して、4月30日(金)までに三沢 ☎090 2319 5600 または総合体育館 ☎52 5571

中高年のためのソフトエアロビクス会員募集

年々増える体脂肪と体重。汗を流し、身も心もリフレッシュしませんか。
とき 毎週水曜日14時~15時
ところ 総合体育館
会費 月額千円
申込み 直接会場まで
問合せ 金内 ☎090 8943 0696

春の星座観測会

三日月過ぎの月を眺め、天体望遠鏡で西の空に輝く金星や木星、土星、かに座のプレゼペなどの天体観測をします。
とき 4月24日(土)19時~20時30分
ところ 栃尾東小グラウンド

対象 市民どなたでも
その他 防寒の準備が必要、厚い曇りや雨天は中止
問合せ 星空ファクトリー・斉藤 ☎52 2784

骨髄バンクドナー 登録会

とき 5月9日(日)10時~16時
ところ ジャスコ長岡店
登録できる人 20~50歳の健康な人
申込み 予約制 7/0120 4
問合せ にいがた・骨髄バンクを育てる会 ☎025 2335963

付窓口を新設

受付時間 毎週月曜日(ただし祝祭日・年末年始は除く) 9時30分~11時
ところ 新潟県赤十字血液センター長岡出張所(長岡きたまち献血ルーム)
申込み 予約制(平日の9時~17時、新潟県骨髄ドナーセンター ☎025 2301702)
問合せ 長岡きたまち献血ルーム ☎29 2350

中小企業退職金共済事業本部 ☎03 343614351

退職金づくりは 「中退共」で

中小企業において退職金制度を設けたい場合は、安全・確実・有利な国の退職金制度「中退共制度」を利用ください。
この制度に新しく加入した場合や、途中で掛金を増額した場合に国からの助成が受けられます。また、掛金は全額非課税扱いになります。
問合せ 勤労者退職金共済機構

とき: 4月10日(土)~5月16日(日) 9時30分~17時、月曜休館

入館料: 一般700円ほか(小中学生は休日など無料) 問合せ: ☎47 6130

県立歴史博物館 唐三彩展 -洛陽の夢-

4/17(土)~5/5(祝)

花と遊ぼう(彩の会)

アトレとど 展示コーナー

市職員人事異動 4月1日付け(内は旧職)

総務課 参事兼課長補佐島正(同課長補佐) 副参事兼庶務係長中村作栄(農林課副参事兼農政企画係長) 主査佐野恵美子(会計課主査)
 地域おこし推進室 室長稻田悟(総務課長兼務) 室長補佐深滝純一(企画財政課長補佐・特命担当) 主任主事植村裕(行政管理課主事)
 企画財政課 参事兼課長補佐倉茂(三九)同課長補佐 主査諸橋正(税務課主査) 主事磯部隆善(市民課主事) 主事佐藤美紀(農林課主事)
 総合政策室 室長目黒修一



(企画財政課長兼務) 室長補佐諸橋長年(行政管理課副参事兼文書行革係長) 主査佐藤義一(建設課主査) 主査桐生克章(同課主任主事)
 行政管理課 文書行革係長清水正明(保健福祉課介護保険係長) 主事平井伸子(税務課主事)
 市民課 副参事兼国保年金係長佐々木徳栄(同課国保年金係長) 市民係長椎合衛(ガス水道局主査) 戸籍係長諏佐文男(同課主査) 主査諏佐安栄(環境衛生課主査) 主査椿美枝子(企画財政課主査) 主事笹原真理子(建設課主事)
 税務課 課長補佐兼管理係長関根利栄(保健福祉課次長) 収納係長矢沢伸夫(建設課主査) 主査荒木隆(企画財政課主査) 主事佐藤明世(企画財政課主事) 主事杉野雄亮(同課主事補)
 建設課 参事兼課長補佐小林文雄(同課長補佐兼監理係長) 副参事兼道路住宅係長齋藤弘義(庶務課施設係長) 監理

係長佐藤肇(農林課主査) 主査佐藤昭夫(ガス水道局主査) 主任主事川上かおり(市民課主事) 主事諸橋修一(農林課主事)
 農林課 副参事兼農政企画係長片山山茂(総務課副参事兼庶務係長) 主査中村秀之(下水道課主査) 主査齋藤努(税務課主任主事) 主任主事長谷川幸枝(税務課主任主事)
 保健福祉課 保健福祉課長兼福祉事務所長大橋勇次(福祉事務所長) 課長補佐猪俣茂俊(同課長補佐兼保健予防係長) 課長補佐兼福祉事務所次長藤崎雅広(税務課長補佐兼管理収納係長) 副参事兼介護保険係長石原芳高(市民課副参事兼市民係長) 保健予防係長佐藤百合子(税務課主査) 援護福祉係長大橋雅直(生涯学習課主査) 主査渡辺隆広(建設課主査)
 白山保育所 主任保育士小林真理子(学校教育課主任保育士) 給食調理員諸橋呈子(学校教育課管理員兼指導員補

助) 環境衛生課 生活環境係長田辺保夫(農林課主査) 主任主事武士保誠(行政管理課主事) 副任技工士荒木実(同課技工士)
 商工観光課 課長補佐多田喜春(同課長補佐兼商工振興係長) 商工振興係長大橋勝栄(環境衛生課生活環境係長) 主査酒井裕子(教育センター主査) 主査波形隆二(同課主任主事)
 下水道課 課長河井裕(生涯学習課長) 次長兼施設係長ガス水道局 次長兼施設係長武士保研二(学校教育課長補佐兼学事係長) 副参事兼業務係長内藤敏春(同局業務係長) 浄水場長長谷川孝夫(市民会館管理係長) 主査稻田浩市(農林課主査) 主査佐藤金一(総務課主査) 長谷川隆博(建設課主査) 主任主事山内大輔(同局主事) 主任技工士島田信栄(同局副任技工士) 副任技工士佐藤隆志(同局技工士) 副任技工士佐藤真人(同局技工士) 副任技工士山本一與(同局技工士)
 会計課 参事兼課長補佐兼會計係長山本誠二(同課長補佐兼會計係長) 主事並沢千絵

子(保健福祉課主事) 監査委員事務局 主査(係長) 佐藤弘俊(保健福祉課援護福祉係長)
 庶務課 副参事兼施設係長笠井隆(建設課副参事兼道路住宅係長)
 学校教育課 課長兼指導主事駒沢隆司 課長補佐兼学事係長村越将高(ガス水道局次長兼施設係長) 主任保育士諸橋あつ子(白山保育所主任保育士) 主査武樋雅子(庶務課主任主事)
 生涯学習課 課長矢沢栄一(下水道課長) 副参事兼文化振興係長渡辺均(同課文化振興係長)
 教育センター 所長駒沢隆司(学校教育課長兼務) 次長村越将高(学校教育課長補佐兼務) 主査武樋雅子(学校教育課主査兼務)
 体育課 課長並沢伸一(保健福祉課長) 課長補佐兼スポーツ振興係長渡辺龍彦(生涯学習課長補佐兼スポーツ振興係長兼国体準備室長) 国体準備係長飯浜勝昭(企画財政課広域行政係長) 主任主事小林将記(生涯学習課主事) 主事大久保美和子(商工観光課主事)

市民会館 館長松平道安(庶務課長兼務) 副館長今井博(庶務課長補佐兼務) 管理係長大塚伊知夫(商工観光課主査)
 美術館 副館長渡辺督(ガス水道局浄水場長) 主査土田政明(同館主任主事)
 消防本部・消防署 副小隊長兼分隊長諸橋英夫(分隊長) 主査島田亮(主任)

士長・主任・分隊長今井博(副士長・係員・隊員) 士長・主任・分隊長小林聡(副士長・係員・隊員) 副士長原秀敏(消防士) 副士長笠井久樹(消防士)
 新採用職員(4月1日付け) 主事桜井亨(行政管理課) 主事石丸里美(税務課) 主事藤田優(商工観光課) 主事補佐藤春雄(農林課) 主事酒井仁(体育課) 主事補齋藤忍

(税務課) 主事補千野博子(庶務課) 運転手大崎延寿(総務課) 技工土桜井隆行(環境衛生課) 技工土渡辺吉康(ガス水道局)
 退職者(3月31日付け) 磯部仁(学校教育課長) 渡辺幸夫(美術館参事兼副館長) 酒井由美子(総務課副参事) 池田文子(監査委員事務局副参事) 小林弘(市民課副参事) 小川市(市民課副参事) 兼戸籍係長 茨木亮(ガス

水道局主事) 千野義夫(総務課主任運転手) 目黒正司(環境衛生課主任技工士) 増沢チトセ(白山保育所給食調理員)
 消防団幹部人事異動 (4月2日付け) 方面隊 第二方面隊長石丸義晴 第三方面隊長星野清 昇任 副団長齋藤洋介 第

三分団長飯浜照生 第四分団長渡辺一得 第五分団長小林和昭 第三副分団長五十嵐忠幸 第五副分団長深見雄一 第五副分団長酒井政明 本部 分団長星野清(第五分団長) 副分団長並沢信栄(第五副分団長) 退職 武士保一男(本部分団長) 片岡秋雄(第三分団長) 佐藤克巳(第四分団長) 西片章法(本部副分団長)

ハローワーク
 長岡公共職業安定所
 栃尾分室 ☎52-2333

<問合せ>

求人コーナー

最近の求人情報をお知らせします。

すでに決定済みのこともありますので、面接を希望する場合や情報内容の詳細については、職安栃尾分室紹介係におたずねください。

《求人情報》 (平成16年3月20日現在)

No.	職 種	事業内容	勤務地	人数	年齢	賃 金	勤務時間	備 考
1	組立工	家庭電化製品製造業	金 沢	3	18~60	156,400~184,000	18:00~2:00	(No.94241)
2	運転手	家庭電化製品製造業	金 沢	1	20~45	155,880~170,080	8:00~17:00	(No.93841)
3	介護員	介護サービス業	下榑出	1	不問	135,200~187,200	8:30~17:30	介護福祉士ホムヘルパー2級 (No.91041)
4	設計	自動車部品製造業	滝の下町	2	35以下	190,000~291,000	9:00~18:00	(No.88441)
5	縫製	縫製業	天下島	2	20~40	125,000~150,000	8:00~17:00	(No.81941)
6	建築板金工	建築板金業	栄 町	1	18~45	150,000~250,000	8:00~18:00	(No.80641)
7	修整工	織物業	上の原町	1	55以下	126,500~138,000	8:30~17:30	(No.75341)
8	販売員	写真機・材料小売業	栄 町	1	20~35	150,000~200,000	8:30~18:00 10:30~20:00	(No.15021-73141)
9	プレス作業員	織物業	東 町	5	不問	116,600~165,000	9:00~18:00	(No.69241)
10	検品作業員	織物業	東 町	5	不問	116,600~165,000	9:00~18:00	(No.68841)
11	縫製作業員	織物業	東 町	5	不問	116,600~165,000	9:00~18:00	(No.67341)
12	修整作業員	織物業	東 町	3	不問	116,600~165,000	8:30~18:00	(No.66041)
13	介護支援専門員	介護サービス業	平	1	25~45	170,000~280,000	9:00~18:00	介護支援専門員 (No.70741)
14	ソーイングスタッフ	縫製業	栄 町	2	18~55	70,510~154,000	9:00~15:00 9:00~16:00	(No.59341)
15	リンキング	縫製業	栄 町	2	18~55	70,510~154,000	9:00~16:00 9:00~17:00	(No.58041)
16	配管設備工	管工事業	大野町	2	20~25	185,000~260,000	7:50~17:20	(No.56941)
17	電気工事士	電気工事業	泉	1	18~35	150,000~200,000	8:30~18:00	(No.54741)
18	生地品質管理	縫製業	山田町	1	20~45	164,008~204,002	8:15~17:15	(No.50841)
19	裁断員	縫製業	新栄町	1	20~50	140,000~200,000	8:30~17:30	(No.51241)
20	現場事務員	織物業	東 町	1	20~35	116,600~165,000	9:00~18:00	(No.52541)
21	プレス仕上工(婦人服)	縫製業	山田町	1	18~50	164,008~204,002	8:15~17:15	(No.48941)
22	重機オペレーター	土木工事業	宮 沢	5	不問	192,000~288,000	8:00~17:00	(No.46741)
23	土木作業員	土木工事業	宮 沢	10	不問	192,000~288,000	8:00~17:00	(No.45441)
24	織機調整工	織物業	仲子町	1	30~50	194,000~234,500	5:00~13:30 13:30~22:00	(No.44541)
25	縫製工(婦人服)	縫製業	山田町	1	18~55	135,191~204,002	8:15~17:15	(No.43241)
26	プラスチック再生選別作業	土木工事業・再生業	宮 沢	2	20~35	200,000~300,000	8:00~17:00	フォークリフト技能者 (No.40041)
27	新聞の読者取扱	新聞小売業	栄 町	3	不問	150,000~270,000	10:00~18:00	(No.38741)
28	縫製及び裁断スタッフ	縫製業	大野町	1	18~50	119,600~156,400	8:20~17:20	(No.37441)
29	看護師	病院	栄 町	3	21~30	176,000~223,000	8:30~17:00 16:30~1:00	看護師 (No.36541)
30	デリバリー要員	修整・検品業	小 貫	2	20~45	114,400~114,400	8:30~19:00	(No.28241)
31	看護師	整形外科医院	新栄町	1	22~55	160,000~200,000	8:30~18:30	看護師、准看護師 (No.24141)
32	生産管理	自動車部品製造業	滝の下町	1	35以下	180,000~245,000	9:00~18:00	(No.23941)
33	販売員	自動車部品製造業	滝の下町	1	35以下	180,000~245,000	9:00~18:00	(No.22641)
34	品質管理	自動車部品製造業	滝の下町	1	45以下	180,000~257,000	9:00~18:00	(No.20441)
35	とび職	建築工事業	天下島	1	18~35	192,000~300,000	8:00~17:30	(No.18341)
36	事務員	織物業	東 町	1	20~40	132,000~140,800	8:30~17:30	(No.11541)
37	ダンプ、重機のオペレーター	土木工事業	一之貝	1	58以下	156,000~240,000	8:00~17:00	(No.9041)
38	営業及び生産管理	縫製業	北荷頃	1	21~45	220,000~250,000	8:10~17:00	(No.6641)
39	介護福祉士	協同組合	栄 町	1	20~60	180,000~220,000	8:30~17:00	介護福祉士 (No.3541)
40	薬剤師	調剤薬局	栄 町	1	22~50	240,000~440,000	8:45~18:00	薬剤師 (No.2241)

広報掲載の写真のネガをお貸しします 行政管理課 ☎52-2175

ご協力をお願いします 牛乳パックの回収を開始!! 回収日：12月までの毎月第1日曜日10時~12時 回収場所：栄町公民館 問合せ：牛乳パックの会(池) ☎53-3613

とちお おしらせ版 平成16年 4.18

発行 新潟県栃尾市長 編集 栃尾市行政管理課 ☎(0258) 52-2175

乳幼児健診

会場 保健福祉センター (新栄町2-2-23)
時間 午後1時までに集合
1歳6カ月児健診、2歳児歯科健診、3歳児歯科健診は、歯科健診がありますので健診前に歯を磨いておいてください。また、希望者にフッ素塗布を実施します。母子手帳、問診票を忘れずに持参してください。



ひびき 蕪沢 響ちゃん (4月9日 7カ月児健診会場)

健診名	月日	対象者生年月
4カ月児健診	5月11日(火)	15年12月生まれ 16年1月生まれ
1歳6カ月児健診	5月13日(木)	14年10月生まれ
2歳児歯科健診	5月20日(木)	14年4・5月生まれ
2歳6カ月児健診	5月19日(水)	13年4月生まれ
3歳児歯科健診	5月19日(水)	13年10月生まれ

予防接種

会場 市民会館2階
時間 午後1時～1時10分(受付時間)
種類 月日 対象者生年月
ポリオ1回目 5月12日(水) 15年9～12月
母子手帳は忘れずに持参してください。予診票は、必ず記入してきてください。(体温は会場で測っていただきます)別冊の「予防接種と子どもの健康」を必ず読んでください。

総合健康相談、子育て相談

赤ちゃんのことからお年寄りのことまで、健康について相談のある人は、おいでください。
相談担当者 医師、保健師、栄養士、助産師
月日 会場 時間
5月18日(火) 保健福祉センター 午後1時～2時
子育てについて相談のある人は、おいでください。
相談担当者 保健師、助産師、母子保健推進員
月日 会場 時間
5月26日(水) 保健福祉センター 午後1時～3時
総合健康相談、子育て相談においてになる人は、事前に保健福祉課まで連絡ください。☎52-5836

心の悩み精神保健相談

日時 5月14日(金)午後2時～3時
会場 保健福祉センター(新栄町2-2-23)
問合せ 長岡地域振興局健康福祉環境部 ☎33-4931
事前に予約ください。



舞込へ向かうおみこし

宵宮 4月28日(水)
大名行列 4月29日(祝)
諏訪神社出発 午前9時30分
舞込 午後4時ころ

諏訪神社春季大祭 大名行列

栃尾市の春の風物詩、諏訪神社春季大祭の大名行列は、県内でも第一級の祭りと言われています。ぜひ、ご覧ください。
小雨決行 雨天の場合は、11時から総合体育館で奴・はやし方の披露と、傘鉾の審査
交通規制に協力をお願いします。
・車両通行止: 28・29日(谷内一ノ秋葉トンネル前交差点)
・交通規制: 29日9時～11時まで
大町交差点から大野橋の間、秋葉トンネルを利用ください。

3000個を豪華に展示 即売

栃尾てまりまつり

とき 5月1日(土)～5日(祝)10時～16時
ところ 文化センター



「こうやって作るんだよ」

手がかりてまりは、昔、絹を織る山里の女衆が、絹の残り糸を利用して作ったのが始まりと言われています。代々作りつがれてきた懐かしい伝統柄や、華やかな創作模様のてまりなど三千個を展示即売する「栃尾てまりまつり」。会場では手がかりてまりの制作実演・体験会も行われます。

市のようす 人口 24,393人 男 11,932人 女 12,461人 世帯数 7,358
3月末現在

長岡圏域 イベント情報

http://www.kouiki.nagaoka.niigata.jp

- 【小千谷市】
国指定重要無形民俗文化財「牛の角突き」
とき 5月3日(祝)
ところ 小千谷闘牛場(小栗山)
問合せ 商工観光課 ☎83-3512
- 【見附市】
男性ア・カペラコンサート
とき 5月9日(日)
ところ・問合せ 文化ホール ☎63-5321
- 【越路町】
スーパードッグスコンペティション in KOSHIIJI
とき 5月8日(土)・9日(日)
ところ 河川公園
問合せ 企画振興課 ☎92-5902
- 【三島町】
第20回三島町西山連峰登山マラソン大会
とき 5月16日(日)
ところ 三島町体育館
問合せ 大会事務局 ☎42-2221
- 【与板町】
梁山苑ライトアップ
とき 5月7日(金)～16日(日)
ところ 梁山苑
問合せ 企画課 ☎72-3100
- 【山古志村】
牛の角突き
とき 5月4日(祝)・23日(日)12時～
ところ 4日...池谷闘牛場
23日...虫亀闘牛場
問合せ 産業課 ☎59-2330

新潟地震の写真・映像・体験談募集

昭和39年6月16日に発生した新潟地震から、今年でちょうど40年。命を守る防災のために、防災を自分の問題として考えるきっかけとなるような、写真・映像・体験談を募集します。

応募方法
写真・映像: 住所、氏名、年齢、電話番号、Eメールアドレスのうえ、郵便書留または宅配便
体験談: 郵便またはEメール (mailto:gata@964.jp)
注意事項 作品の公表について

自衛官7月要員募集

自衛隊では、平成16年7月採用の陸上・海上・航空自衛官を募集しています。係者などの承諾を必ず得てください。

作品の展示 新潟市内各会場を予定
応募・問合せ 5月31日(月)までに新潟地震40周年事業実行委員会事務局 〒950 019
7 亀田町亀田工業団地 2 3
4 (社)北陸建設弘済会内 0
2 5 3 8 1 1 1 6 0

くぼみ入りはがきの無料配布

日本郵政公社は、くぼみ入りはがきを重度の身体障害者と知的障害者に無料で差し上げます。

募集しています。
受験資格 7月1日で満18歳以上27歳未満
試験科目 学科試験、口述試験、身体検査、適性検査
受付期間 6月上旬まで
試験期日 6月中旬
申込み・問合せ 自衛隊新潟地方連絡部長岡出張所 ☎33 0 2 5 6

検察審査会

交通事故、傷害、詐欺などの犯罪の被害にあつて、犯人の処罰を警察官や検察官に求めたが、検察官は不起訴処分にしてしまった。どうしても納得できない。ような場合には、検察審査会があります。

検察審査会では、選挙権のある人の中からくぼみ入り通常郵便はがき20枚(1人あたり)を申請方法 近くの郵便局に身体障害者手帳または療育手帳を提示し、備え付けの申込用紙に記入してください。

受付期限 5月31日(月)まで
対象 身体障害者: 1級または2級の人、知的障害者: 療育手帳に「A」または「1度、2度」と表記されている人
交付はがき くぼみ入り通常郵便はがき20枚(1人あたり)
申込方法 近くの郵便局に身体障害者手帳または療育手帳を提示し、備え付けの申込用紙に記入してください。

問合せ 栃尾郵便局 ☎52 3 2 0 0

お詫びと訂正

広報とちおおしらせ版3月18日号4ページの「平成16年度健康診査のお知らせ」で、「5月24日は午後も健康診査を実施」と掲載しましたが、「5月26日」に訂正しお詫びします。

交通事故 3月 4件 0人 4人
16年累計 9件 1人 8人
1年間無事故で過ごしましょう!～

教室・講座

おりなす

パソコン講座

産業交流センター「おりなす」で行うパソコン講座の受講生を募集します。
「インターネット入門」
内容 パソコンの構成や文字入力、インターネット・電子メールを学習します。
とき 5/11(火)・13(木)・18(火)・20(木)・25(火)・27(木) いずれ

受講料 四千元(テキスト代別)
定員 20人(先着順)
申込み・問合せ 開催日7日前までに産業交流センターおりなす ☎51 1331

「日本画講座」

受講者募集

とき 5月〜11月の第1日曜日 全7回、13時〜16時
ところ 美術館「アトリエ」
講師 穂苅春雄さん
対象 高校生以上
定員 10人程度(先着順)

乳がん検診のお知らせ

今年から、小さいがんでも発見できるマンモグラフィ(乳房レントゲン撮影)併用検診を実施します。
対象者 40歳以上の女性
定員 480人(先着順)
内容 従来の視触診とマンモグラフィ
負担金 2,500円
検診日・会場

Table with 2 columns: 期日, 会場. Dates: 7月12日(月), 23日(金), 8月26日(木), 9月1日(水). Venue: 市民会館, 産業交流センターおりなす.

時間... 9時30分〜11時、13時30分〜15時
申込み・問合せ 4月26日(月)から保健福祉課保健予防係 ☎52 5836

ガス漏れと給排気設備の調査に伺います

ガス水道局は、都市ガスを使用している需要家を対象に3年に一度、ガス漏れとガス消費機器の調査(ガス機器の給排気設備の調査)に伺っています。
この調査は、ガスを安心して使用するための大切な調査です。協力ください。

平成16年度は川東地区

この調査は、栃尾市を川東地区と川中地区、および川西地区の3地区に分割して3年ごとに実施しています。本年度は川東地区が調査対象となり、左の表により訪問する予定です。
調査に入る前に、町内ごとに詳しい日程表を回覧してお知らせします。

消費機器調査とは?

消費機器調査とは、排気ガス中毒を防ぐため、屋内に設置してある風呂がま湯沸器、およびその給排気設備の不備がないかを調査するものです。
ガス機器を安全に使用していただきます。

【調査日程表】

Table with 2 columns: 町名, 調査月. Lists neighborhoods like 平, 東が丘, 金沢, etc. and their survey months from April to March.

ガスの安全使用
ガス漏れに気づいたら、直ちにガス水道局へ連絡ください。
ゴム管や排気筒は、日ごろから点検しましょう。

すこやか

スポーツ教室

ニユースポーツでいい汗を流し、健康な生活を送りましょう。
とき 5月12日(水)〜7月21日(水) 全10回、9時30分〜11時30分
ところ 総合体育館
講師 体育指導委員
対象 60歳以上
定員 60人程度
参加費 八百円(保険料)
持ち物 運動できる服装、内履き
申込み・問合せ 4月28日(水)までに参加費を添えて総合体育館 ☎52 5571

わくわく

スポーツパーク

世代を超えてニユースポーツで体を動かす楽しさを体感しましょう。
とき 5月〜来年2月の第2・4土曜日、13時30分〜16時30分

あそびじゅく

ところ 総合体育館
講師 体育指導委員
対象 市内に通学・通勤している小学生以上
定員 子ども50人、大人30人(いずれも先着順)
参加費 子ども500円、大人1000円(いずれも保険料など)
持ち物 運動できる服装、内履き
申込み・問合せ 4月30日(金)までに参加費を添えて総合体育館 ☎52 5571

初心者写真講座

初心者を対象にカメラの仕組み、撮影技術の基礎などを学ぶ写真講座を開設します。
とき 5月27日(木)〜来年2月24日(木) 全18回コース、19時〜21時30分
ところ 文化センター
講師 小林敬次郎さん
対象 一眼レフカメラを持っている写真初心者
定員 15人(先着順)
受講料 月額千円
受講料のほかに、教材費が必要な場合があります。
申込み・問合せ 4月26日(月)から公民館 ☎52 2020

俳句吟行会

とき 5月16日(日)8時30分文化センター前出発
行き先 新潟市方面
定員 35人(先着順)
参加費 三千元(昼食・保険料)
持参品 句作の用具
申込み・問合せ 4月23日(金)から参加費を添えて公民館 ☎52 2020

環境衛生課からのお知らせ

生ごみ処理機の購入に補助

昨年度からスタートした電動生ごみ処理機購入費に補助する助成事業を、今年度も次のとおり実施します。
対象 市民が自宅で使用する電動生ごみ処理機。購入先は、市内の販売店または取扱店に限ります。昨年度、同制度を活用して購入した世帯は除く。
補助金の額および台数(1世帯あたり)
補助金の額: 購入額の半額で、2万円限度 補助台数: 1基
補助金の額: 100円未満の端数は切り捨て
申請の受付期間・場所
5月13日(木)〜14日(金)9時〜17時 市役所2階市民ホール
5月17日(月)以降8時30分〜17時 環境クリーンセンター(榆原)
購入する前に申請手続きが必要です

ゴールデンウィークのゴミ収集

4月29日(みどりの日)から5月5日(こどもの日)までの休日のごみ収集などの業務は、下の表のとおりです。(リサイクル品の収集は5月1日(土)のみ通常どおり行います)
また春の粗大ごみの収集は、5月17日(月)から実施する予定です。
詳しい日程は、後日お知らせします。

Table with 3 columns: 日, ごみ収集, クリーンセンター(ゴミの持込み). Shows collection status for various dates during Golden Week.

道の駅「R290とちお」 休憩コーナー

渡辺典夫写真展「雪山の守門岳」 4/30(金)〜5/23(日)

新潟県立万代島美術館1周年記念 ディック・ブルーナ展

とき: 5月11日(火)〜6月13日(日)10時〜17時30分、月曜休館
入場料: 一般800円ほか 問合せ: 万代島美術館 ☎025-290-6655

情報公開の請求と決定状況

実施機関	情報公開請求				情報公開申出				
	請求件数	処理状況			申出件数	処理状況			不服申立て
		公開	部分公開	非公開		公開	部分公開	非公開	
市長	27	27			1				
教育委員会	2	2							
選挙管理委員会	1	1							
監査委員									
公平委員会									
農業委員会									
固定資産評価審査委員会									
ガス水道局									
消防長									
議会	2	2							
合計	32	32			1				

市の情報公開条例は、実施機関が平成13年4月1日以降に作成、または取得した公文書を対象としていますが、それ以前に作成、または取得した公文書についても公開の申出として応じるよう努めています。

市は、「情報公開条例」と「個人情報保護条例」を制定し、市民参加による公正で開かれた市政の推進を目的に、情報公開および個人情報開示を実施しています。

この二つの制度の理解を深めてもらうため、毎年度実施状況を公表します。平成15年度の実施状況は次のとおりです。

平成15年度 情報公開および個人情報保護制度の実施状況

不服申立ての件数と決定状況
加工情報の公開のため不服申立てが1件あり、「部分公開」の決定をしました。

情報公開請求ができる人
市内に住所がある人、市内に事業所などを持つ人、市内の事業所などに勤務および学校に在学している人、市が行う事業に具体的な利害関係を持っている人が請求できます。

個人情報開示の請求と決定状況

請求件数
個人情報開示などの請求は、ありませんでした。

請求できる人
本人であれば、自分自身の個人情報の閲覧またはその写しの交付などを請求することができます。

情報公開・個人情報保護審査会の開催状況

3回開催しました。
問合せ 1 行政管理課文書行革係 52

... 産業振興奨励事業 ...

事業名	要件	奨励措置
地域総合整備事業	・5人以上の新たな雇用が見込まれること ・貸付対象費用の総額(用地取得費を除く)が2千5百万円以上	・貸付額は5百万円以上(8億円を限度)とする ・貸付利率は無利子 ・償還は15年以内(5年以内の据置期間を含む)
工場設置奨励事業	・工場新設 投下固定資産総額が3千万円を超えかつ、従業員が7人以上 ・工場拡張 投下固定資産総額が3千万円を超えかつ、増加する従業員が5人以上 ・工場移転 投下固定資産総額が2千万円を超えるもの。または従業員数が5人以上の事業所の移転	・3年間固定資産税の免除 ・5年間年利率1%の利子補給
繊維関連産業近代化奨励事業	・繊維関連の設備費が200万円以上(3億円限度)であること	・5年間年利率1%の利子補給

市は、経済情勢が厳しい中、経営努力を重ねている地場産業の繊維業界をはじめとした工業、および商業の振興に対して支援を行っています。内容を検討のうえ、ご利用ください。

産業振興奨励事業の問い合わせは商工観光課 ☎525827

名称	電話番号
第四銀行 栃尾支店	1111
北越銀行 栃尾支店	2111
長岡信用金庫 栃尾支店	1122
越後ながおか農業協同組合 栃尾市内各支店	3646
大光銀行 見附支店	1660
栃尾市役所 商工観光課	5827
栃尾商工会	4191
栃尾織物工業協同組合	3111

取扱金融機関および問合せ先

商工業活性化 支援制度をご利用ください

..... 栃尾市制度融資

(平成16年4月1日現在)

制度名	融資対象	融 資 条 件			信用保証料の補給率	
		資金用途	限度額	融資利率()信保付 融資期間		
地方産業育成資金	市内に住所または事業所を有し、指定された業種の中小企業者	運転資金 設備資金	1,000万円	年2.45% (年1.95%)	運転:5年以内 設備:7年以内	33%
中小企業振興資金	市内に住所または事業所を有し、引き続き1年以上同一事業を営む中小企業者で、次のすべての条件を満たすもの ・信用保証対象業種 ・本制度融資償還完済のこと	運転資金 設備資金	1,000万円	年2.05%	5年以内	・借入金額500万円以下は100% ・500万円を超え1,000万円以下は50%
共同施設事業資金	市内に住所または事業所を有し、引き続き1年以上同一事業を営む中小企業者の組合または団体で、次のすべての条件を満たすもの ・信用保証対象業種 ・本制度融資償還完済のこと	設備資金	3,000万円	年2.05%	10年以内	・500万円を超え1,000万円以下は50%
小企業経営改善資金	市内に住所または事業所を有し、引き続き1年以上同一事業を営む小企業者で、次のすべての条件を満たすもの ・常用従業員数が商業、サービス業は2人以下、製造業は5人以下のもの ・信用保証対象業種 ・本制度融資償還完済のこと	運転資金 設備資金	300万円	年1.85%	3年以内	100%
新規創業支援資金	市内に1年以上居住している個人、または市内で1年以上事業を営んでいる会社で、次のいずれかの条件に該当するもの ・個人で、借入金と同額以上の自己資金を有し、市内で新たな事業を開始、または市内に新たな会社を設立しようとするもの ・個人で、市内で事業を開始して1年を経過していないもの。または、会社を設立して1年を経過していないもの ・会社で市内に新たな会社を設立しようとするもの ・会社で市内に新たな会社を設立し、1年を経過していないもの ・県中小企業創業支援資金融資を受けたもの ・信用保証対象業種	運転資金 設備資金	1,000万円	年2.00% (年1.55%)	運転:5年以内 設備:7年以内	・借入金額500万円以下は100% ・500万円を超え1,000万円以下は50%
不況対策緊急資金	市内に住所または事業所を有し、引き続き1年以上同一事業を営んでいる中小企業者(ただし、風俗関連業種、サービス業のうち娯楽業および医療業を除く)で、次の条件を満たすもの ・最近3カ月の売上高が、過去3年間のいずれかの年の同期の売上高に比較して減少しているもの	運転資金	3,000万円	年2.10% (年1.60%) 融資期間5年超の場合 年2.20% (年1.70%)	7年以内	・借入金額500万円以下は100% ・500万円を超え1,000万円以下は50% ・1,000万円を超え3,000万円以下は33%

保証人・担保は、取扱金融機関の定めるところによる。いずれの制度融資も、市税完納が条件で、融資期間には6カ月以内から1年以内の据置期間が含まれます。

市は栃尾市制度融資利用事業者に対し 信用保証料の補給を行っています(補給率は上表のとおり)

市長と語ろう 市民対話集会

市民参加のまちづくりを進めるため市長と市民の対話集会を次の日程で開催します。

対話集会では市長が直接、参加者のご意見やご質問をお聞きします。事前申し込みは必要ありません。気軽に参加いただき、まちづくりへの思いをお聞かせください。



市民参加のまちづくりを進めるため市長と市民の対話集会を次の日程で開催します。

昨年の市民対話集会

日程	月日	会場
4月23日(金)	産業交流センター「おりなす」第1・2会議室	場
24日(土)	文化センター「大会議室」	
28日(水)	西谷地区開発センター(北荷頃)	
30日(金)	まんさく地区活性化センター(西野侯)	
5月6日(木)	ふるさと会館(西中野侯)	
11日(火)	入東谷生活改善センター(上栄伝)	
13日(木)	文化センター「大会議室」	

時間は、いずれの会場も午後7時～8時30分の予定です。

問合せ 企画財政課企画調整係 ☎525816

錦鯉即売会

とき: 5月5日(祝)
ところ: 産業交流センター「おりなす」前

問合せ: 農林課内錦鯉組合事務局 ☎52-5847

催し

第17回市民
グラウンド・ゴルフ大会

とき 5月2日(日)12時30分～
(小雨決行)
ところ 産業交流センターあり
なす芝生広場
対象 市内在住または勤務の個人
競技方法 個人戦 32ホールの
合計打数
参加費 五百円(保険料など)
申込み・問合せ 申込書により
4月26日(月)午後5時までに参
加費を添えて総合体育館☎52
5571

その他

バスケットボールリーグ
参加チーム募集

とき 5月30日(月)～11月末日
の木曜日または土曜日19時30
分～
ところ 総合体育館または秋葉
中学校体育館
対象 次のいずれの条件も満

平成17年歌会始
お題および詠進歌

題 「歩み」
「歩」の文字を使用していれば「歩道」、「進歩」のような音読みでも、また「歩む」、「歩く」またはこれらの活用形でも差し支えありません。
詠進要領
自作の歌一人一首(未発表)
半紙(習字用)に毛筆で自筆
ただし、病気や身体障害で代筆の場合は、別紙に代筆の理由・代筆者の住所・氏名を書き、ワープロやパソコンなどで印字する場合は、機器を使用した理由を書き、詠進歌に添付する。視覚障害の人は点字も可
書式は次のように縦書きで、職業は具体的に、また無職の場合は「無職」なるべく元の職業を、「主婦は「主婦」。

たす人
高校生以上で市内または見附市に在住・勤務する人
今年秋に開催予定の新潟アルビレックス・プレシーズンマッチに協力できる人
参加費 1チーム五千円
その他 試合日程・競技方法などは、参加チームと主催者で協議し決定します。
申込み・問合せ 5月9日(日)までに参加費を添えて協会事務局・三沢☎090 23195600

ユニホッケークラブ
会員募集

「ユニホッケー」は、誰にでもできるユニースポーツです。
「ユニテリーズ」
練習日 毎週火曜日19時30分～21時30分
対象 中学生以上
参加費 入会金：千円、会費：月額二百円ほか
「ジュニアクラブ」
練習日 毎週金曜日19時30分～21時
対象 4歳～小学6年生
参加費 入会金：無料、会費：月額四百円ほか
練習場所 総合体育館

栃尾空手道会
会員募集

練習日 毎週火・木・金曜日
対象・練習時間 園児(5歳児から)・初心者：19時～20時30分 小学生低学年：19時30分～21時 小学生高学年：19時30分～21時30分
練習場所 総合体育館
会費 月額二千円
申込み・問合せ 協会事務局・齊藤☎090 9746835

初心者テニス教室

とき 5月10日(月)～6月11日(金)の毎週月・金曜日 全10回、19時～21時30分
ところ 市民テニスコート(刈谷田中学校となり)
対象 市内に在住または勤務するテニスの初心者、初級者
参加費 三千円(保険料を含む、初回時に会場にて)
申込み・問合せ 5月6日(木)まで総合体育館☎52 5571

とちお町めぐり
～雁木あいぼ～

謙信公ゆかりの史跡ガイドや思い出の栃尾織物(着物)の展示、栃尾ならではの食を提供する茶屋を楽しみながら雁木を歩いてください。
とき 5月1日(土)～5日(祝)
ところ 新町、大町、表町、谷内周辺
内周遊
問合せ 観光協会☎51 1195

新潟アルビ・バスケットボールスクール

とき 5月11日から毎週火曜日16時30分～17時30分
無料体験日：4月27日(火)16時30分～17時30分
ところ 総合体育館
対象 年中園児～小学校3年生までの男女
定員 年中園児～小1クラス20人、2・3年クラス20人
(いずれも先着順)
内容 ドリブル、パス、シューティングなどの基本的動作ほか講師 新潟アルビレックススクールスタッフ
参加費 入会費五千円、月会費五千円、スポーツ保険五百円

優良運転者の免許更新に
バスを運行します

出発日・対象
4月28日(水) 5月28日までの更新者(栃尾警察署バス停)

9時発)
6月9日(水) 5月9日～7月9日の更新者
負担金 往復千円
申込み 出発日の2日前までに交通安全協会☎52 5213

4月28日(水)
道院高原オープン

林道道院線(2車線、上米伝から)で快速に道院高原に行くことができます。
ブナの新緑が鮮やかな道院高原を、ぜひお楽しみください。
栃堀からの県道二分栃尾線は、除雪作業のため5月末ごろまで通行止めです。
オープンイベント
スノーモービル体験(中止の場合あり)
とき 4月28日(水)～5月5日(祝)
子ども絵画展(無料)
とき 5月1日(土)～5日(祝)
ところ ロッジ道院
ぶら～りかんじき散策(要予約)
とき 5月1日(土)～5日(祝)
内容 道院高原の秘境を散策
参加費 1泊2食付、大人：八千四百円、小人：七千三百五十円
箱カメラ作り体験(要予約)
とき 5月5日(祝)
参加費 千円(フィルム、現像代)
日帰りプラン(要予約)
昼食にドリンクが付いた、お得なプランを用意しました。
予約・問合せ 道院高原☎58 2120

愛の献血に協力ください

献血バスが
やってきます
とき 5月18日(火)10時～12時30分、13時30分～15時30分
ところ 市民会館
200ml・400ml献血に協力ください
問合せ 保健福祉課保健予防係☎52 5836
長岡きたまち
献血ルーム
とき 年中無休(大晦日、元旦は休み)9時30分～17時
ところ 長岡市喜多町111
成分献血に協力ください
問合せ 71-0120 056339

地域保健講座

とき 5月29日(土)13時30分～
ところ 栃尾郷病院
テーマ 「食中毒の予防と手洗い」
内容 食中毒についての知識と予防方法、手洗いの仕方について講話と体験で学びます。感染症予防にも役立ちます。

消費税が変わりました

平成16年4月1日以後開始する課税期間から、事業者免税点制度の適用上限が課税売上高1,000万円(現行3,000万円)に、簡易課税制度の適用上限が課税売上高5,000万円(現行2億円)に引き下げられました。
問合せ 長岡税務署☎35 2076