

「このあたりでいいかな？」

無病息災や家内安全を願い、区民が大しめ縄を奉納  
(一之貝諏訪神社、12月23日)

## とちおの文化財 ⑩

### 「火焰土器」一個

市指定有形文化財(考古資料)

所在地 中央公園

所有者・管理者 栃尾市

指定年月日 昭和四十七年二月二十三日



この土器は昭和三十、三十一年の二回にわたる栃倉遺跡の発掘調査の時に出土したものです。発見当時はいくつかに壊れていましたが、それを復元した資料です。

この深鉢形土器は、今からおおよそ四千五百年前の縄文時代中期のごく短い期間に華開きました。土器の文様は縄文時代に数多く用いられている縄目文様が使われず、盛り上がった隆線りゅうせんで表現され、渦巻文が胴体に描かれています。また、ニワトリのときかのような形の鶏頭冠けいとうかんと呼ばれる大きな把手てしよてが四個つけられ、口唇部には鋸歯状の小突起が施されています。

この様式の土器は、昭和十一年に長岡市の馬高遺跡で初めて出土し、一見すると燃え上がる炎を思わせ、やがて火焰土器と命名されました。今では一般的に同じ様式の土器を、火焰型土器と呼んでいます。

火焰型土器は縄文文化を象徴し、新潟県を特徴づける土器であり、県内では中越地方の信濃川中流域を中心に圧倒的に多く出土し、この地域に独自の文化圏を築いていたと考えられます。

指定の火焰土器の法量は、器高三十三センチメートル、口径三十六センチメートル、底径十四センチメートル程で、その形態文様からは当時の縄文人の息吹と生活力を連想させ、造形の芸術性に圧倒される逸品です。

このコーナーは、栃尾市にある、県・市指定の文化財を紹介しています。  
社会教育課(総合体育館内 ☎52-1118)

施設名	休館日
市民会館	毎月第1・第3月曜日
文化センター	毎月第2月曜日の9～17時
公民館図書室	毎週月曜日
総合体育館	毎週月曜日
勤労者体育センター	毎週月曜日
美術館	毎週月曜日
杜々の森	冬期休業中
ファミリースキー場	降雪次第オープン
道院高原	冬期休業中
産業交流センター	毎週月曜日
物産館	毎週水曜日

※休館日が祝祭日の場合は、変更することがあります。

No. 540 とちお 2002-1 平成14年1月5日発行  
発行/新潟県栃尾市長 編集/栃尾市行政管理課広報広聴係  
〒940-0298 新潟県栃尾市金町2-1-5 ☎0258-52-2175 FAX52-3990  
URL : <http://www.city.tochio.niigata.jp> E-mail : [info@city.tochio.niigata.jp](mailto:info@city.tochio.niigata.jp)



年頭のごあいさつ

「住みたくなくなるまち

往きたくなくなるまち」

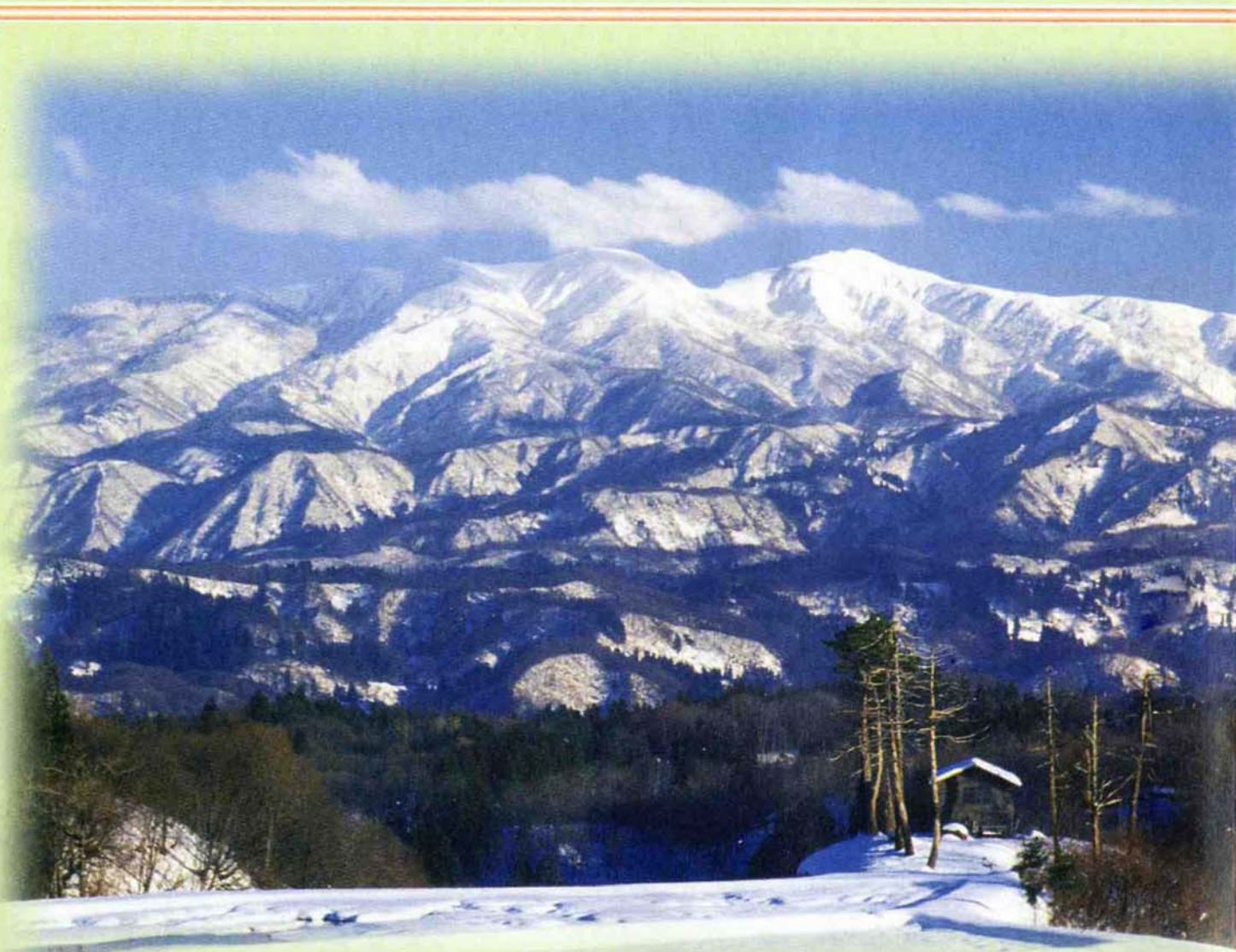
を目指して



市民の皆様、あけましておめでとうございます。謹んで初春のお慶びを申し上げます。昨年中は皆様から、格別のご協力とご支援を賜り心から感謝申し上げます。

現在、日本は世界的な経済不況にみまわれ、不安定な状態に低迷しております。このような厳しい情勢の時こそ、市民と行政が一体となつて危機を克服し、地域社会を築いていかなければなりません。今、私は二十一世紀のまちづくりの指標を「住みたくなくなるまち」を「きたくなるまち」と定め、経済活動を活性化させ、人に優しい福祉のまちづくりを大切に考えております。

おかげ様で、市が今年度計画いたしました事業も順調に進んでおります。楡原に建設中の「スマイルハイツ楡原」に市外から大勢の申込みがあり、人口増に大変喜んでおります。まちづくりの根幹をなす道路整備でありませんが、宮沢から大野町までの環状線は全線完成し利便性を増しており、「とちお大橋」を経る国道二九〇号の東バイパス工事も、現在早期完成に向け一層の促進を図っております。



また、「秋葉トンネル」から出雲橋を経由して塩谷方面に通じる堤防線の拡幅改良を進め、昨年から新たに平地区の区画整理地を経て東バイパスに通じる路線に着手しております。

本年も限られた財源の中で、国・県の補助事業や地方交付税措置のある有利な財源を積極的に活用しながら、健全な財政運営に努め、いかに市民生活の向上を図るかを念頭に置き、社会福祉の充実、教育・文化施設の整備、生活環境の充実、観光開発、スポーツの振興など地域の活性化を図り、住みよいまちづくりに向けて力一杯努力してまいります。

社会を正しく見つけ、しっかりとした信念を持って、積極的に施策を進めていくことが極めて大切なことだと確信しております。

これまでのご協力に感謝申し上げますとともに、今後の諸施策に対しても、格別なご指導とご鞭撻を賜りますようお願いを申し上げます。

新しい年の初めに当たり、市民の皆様が安心して希望の持てる生活を共有できることが、私に付託された使命であることに責任の重大さを痛感し、決意を新たに致しております。

栃尾市発展のために、より一層のご協力を賜りますようお願い申し上げます。

本年も皆様のご健康とご多幸をお祈り申し上げます。新年のご挨拶と致します。

栃尾市長 柘淵 衛



# 2002年、午年のスタート 新年おめでとう

えとの人

## ございます

昨年、21世紀幕開けの年。暮れには、皇太子・雅子妃殿下に待望のお子さまがお生まれになりました。

さて、2002年、サッカーのワールド杯が新潟で行われます。今年はどうな1年になるのでしょうか？今年のえと「午年のひと」から新年の抱負などをうかがってみました。



西片 健さん  
金沢  
昭和5年生まれ 72歳

### ドライブが好きで 旅行や温泉に 行くのが楽しみ

十六歳の夏終戦を迎え、兵役から帰ってきて、五十年ほど大工をしていました。その経験を生かせたらと思ひ、シルバードライバーが好きなもので、休みは、妻とふたり旅行をしたり、近くの温泉に行ったりしてゆつくりと過ごしています。中越近郷の温泉は、ほとんど行ってみたいので、もうちょっと遠くまで足を延ばしてみたいですね。

材センターで障子張りやふすま張りなどの仕事をしています。また、小貫の畑を親戚から借りて、じゃがいもやさつまいも、大根などを作っています。形はちよつと悪くても自分で作った野菜は、最高に旨いですよ。ドライブが好きなので、休みは、妻とふたり旅行をしたり、近くの温泉に行ったりしてゆつくりと過ごしています。中越近郷の温泉は、ほとんど行ってみたいので、もうちょっと遠くまで足を延ばしてみたいですね。



磯部 貞夫さん  
森上  
昭和17年生まれ 60歳

### 家族みんなが 健康で過ごしたい

今は、学校も無くなってしまった西谷中の同級会を昨年の春、刈谷田川ニューホテルで行いました。三十五人中、十二人が栃尾に居るので、二年に一度

のペースで同級会をしています。いつも二十人ほどが集まって、酒やジュースを飲みながら、昔の思い出をみんなで話すんです。楽しいですよ。

今、妻と高校三年生になる長男との三人で暮らしています。春になると、長男が東京の大学に行くんです。家を離れての生活になるので、食事のことなど体調を崩さないかとちよつと心配です。離れていても家族みんなが体に注意して、これからも健康で過ごしたいですね。



水口 濃子さん  
天平  
昭和53年生まれ 24歳

### もう一度、 全国大会に行きたい

小学生のとき始めたミニバスがきっかけで、今も毎週金曜日に秋葉中学校でバスケットボールをやっています。組み合わせなど運が良かったこともあって

昨年、県の青年大会で優勝し、初めて全国の舞台でプレーすることが出来ました。結果は、山梨県の代表との試合で惨敗。悔しかったです。今年もう一度、全国大会出場を目標に、週一日の練習を週二日にして頑張ります。ミニバス大会が二十七日にありますが、六年生には悔いを残さないようにしてもらいたいですね。

時には、バスケットだけではなく、料理や生け花などにも挑戦したいと思っています。



大崎 篤くん  
天下島  
平成2年生まれ 12歳

### 野球で完全優勝したい

僕は、南小野球部で五年生のキャプテンをしています。十一月三日の新人戦では、決勝戦で上塩小に終盤五回、一点を入れられて負けちゃったけど、今年

は、全試合に勝って完全優勝したいです。そのため、十二月も体育館で練習をしました。

去年の夏は、「野球」のほか、五年生全員が参加し、自分たちでカレライスを作ったり、探検ツアーでブルーベリー園や室内プールに行ったりした妙高高原での「自然教室」。灼けたコンクリートで足が熱い中、太鼓を叩いた「とちお祭」など、忙しくて海に行けませんでしたが、今年こそは、家族で海に行つてバーベキューがしたいです。



佐藤 清松さん  
宮沢  
明治39年生まれ 96歳

### ばあさんと一緒に 長生きできることが 一番うれしい

こうして元気でいられるのも、孫と十年ほど新聞配達をしたり、若い頃山が好きで、よく来伝から道院や保久礼まで、ぜんまい

や山竹の子などの山菜を採りに、自転車で行ったりしたからですかね。最近まで自転車で病院に行っていたんですよ。今はタクシーを利用しますけどね。

ばあさんと一緒にあった昭和五年ころは、戦争などで婆さんに辛い思いをさせてしまいました。今では、三年前に建てた新しい家で一緒に長生きできることが、一番うれしいですね。これからも、この家でせがれ夫婦と一緒に、ばあさんと長生きしたいですね。



山井 光栄さん  
九川  
大正7年生まれ 84歳

### 娘やばあさんの笑顔が 張り合い

四十八歳の時、車の免許を取りました。以前は、日光や会津若松まで行ったり、年に二回ほど東京の娘の所に米や野菜を持って行ったりしましたが、五年

ほど前から娘があまりに心配するので遠出はしなくなりました。でも、市内や長岡までは今でも車で行けるんですよ。

田んぼを全部止めてしまったので、楽しみは、家の周りの畑できゅうりなどの野菜を作ることです。その野菜を東京の長女に送ったり、毎月遊びに来てくれる次女に持たせてやると喜んでくれるので嬉しいですね。また、ばあさんも旨いと喜んで食べてくれます。狭い畑ですが頑張つて作っていききたいですね。



佐藤久仁子さん  
滝の下町  
昭和29年生まれ 48歳

### 子供たちの発表会を 市内で開きたい

私は、三歳からピアノを始め、今は長岡の会社に所属して、電子オルガンを教えています。以前は、結婚式の時などにも演奏していたんですよ。

ピアノもスポーツもそうですけど、十年くらい続けると体が覚えるので、一時辞めてもまた弾けるんですよ。以前は、小学生から始めても中学生になると、学校のクラブ活動などが忙しくなって、辞めてしまう子が大勢いました。それが今では、休日が増えたためか、辞める子が少なくなつて嬉しいですね。

会社が長岡なので、子供たちの発表会なども長岡で行つていましたが、市内のホールでも開いてみたいですね。



仲野 啓予さん  
栃堀  
昭和41年生まれ 36歳

### ヘルパーの資格を取って 福祉の仕事がしたい

平成四年に主人と結婚して早いもので今年で十年になります。三年ほど前から年に一度は、家族旅行をするようになりました。今年、節目の年なので海

外にも行けたらいいですね。日中は子どもの面倒を見ながら、夫の両親や近所のおばあちゃんたちとお茶を飲んでることが多いんです。おかげ様で今では、栃堀の屋号をほとんど覚えてしまいました。

将来は、ホームヘルパーの資格を取って、両親やお年寄りの世話をし、少しでも親孝行できたらいいですね。また、その資格を活かせる福祉関係の仕事に就いて、皆さんの役に立てたいなと思っています。

福祉施設等の状況

(平成13年度)

		栃尾市	長岡市	見附市	小千谷市
医療施設	病院	1	10	1	3
	一般診療所	15	134	23	28
	歯科診療所	7	91	21	19
医療費助成	入院	就学前3月末 (所得制限あり)	就学前3月末 (所得制限なし)	5歳未満 (所得制限なし)	6歳未満 (所得制限あり)
	通院	4歳未満 (同上)	3歳未満 (同上)	4歳未満 (同上)	3歳未満 (同上)
国民健康保険の状況	加入世帯	世帯数 3,824 被保険者 8,035	世帯数 28,000 被保険者 54,285	世帯数 6,314 被保険者 13,651	世帯数 5,941 被保険者 12,865
	加入率	世帯数 52.21% 被保険者 31.71%	世帯数 43.38% 被保険者 28.51%	世帯数 50.21% 被保険者 30.71%	世帯数 49.86% 被保険者 30.54%
	賦課方法	保険税	保険料	保険税	保険税
	賦課状況(介護分含む・年額)※1	モデル世帯A 109,600円 モデル世帯B 259,900円	124,800円 326,600円	109,800円 284,600円	129,700円 286,100円
介護保険料	第1段階	12,700円	13,400円	12,800円	11,200円
	第2段階	19,000円	20,100円	19,200円	16,800円
	第3段階	25,300円	26,900円	25,600円	22,500円
	第4段階	31,600円	33,600円	32,000円	28,100円
	第5段階	38,000円	40,300円	38,400円	33,700円
保育園	市立	2(実定員113)	24(実定員1,722)	7(実定員534)	10(実定員766)
	私立	7(433)	20(2,080)	4(314)	-
	へき地	4(33)	3(70)、休所1	4(144)	5(101)
措置状況(措置数/申請数)	100.0%	98.5%	99.2%	100.0%	
保育料(月額)	前年度所得税額	モデル世帯C 31,800円	38,450円	35,500円	41,000円
	※2	モデル世帯D 53,400円	57,950円	62,000円	55,250円

※1 モデル世帯A：4人家族(40歳以上2人) 世帯所得(給与)100万円、固定資産税7万円  
モデル世帯B：4人家族(40歳以上2人) 世帯所得(給与)250万円、固定資産税7万円

※2 モデル世帯C：前年度所得税額50,000円の世帯(3歳児1人、未満児1人入所の場合)  
モデル世帯D：前年度所得税額210,000円の世帯(3歳児1人、未満児1人入所の場合)

高齢者福祉施設等の状況

(平成13年度)

実施サービス	栃尾市		長岡市		見附市		小千谷市	
	施設数	定員(人)	施設数	定員(人)	施設数	定員(人)	施設数	定員(人)
高齢者福祉施設等								
特別養護老人ホーム	1	120	5	442	1	80	1	80
養護老人ホーム	-	-	-	-	1	46	1	50
軽費老人ホーム	-	-	4	141	-	-	-	-
デイサービスセンター	3	112	10	225	5	95	2	60
痴呆性デイホーム	-	-	5	55	-	-	1	10
機能回復訓練	-	-	4	255	-	-	-	-
短期入所	1	20	13	170	2	20	3	-
在宅介護支援センター	6	-	14	-	2	-	2	-
老人保健施設	-	-	4	571	1	85	2	200
老人福祉センター	1	-	6	-	-	-	-	-
老人憩いの家	-	-	-	-	3	-	-	-



守門の里で栽培し、見事に実ったさつまいも。市内の園児がいもほりを楽しみました。

考えてみよう! 市町村合併 その5

栃尾市、長岡市、見附市、小千谷市  
長岡圏域四市の状況を比較

税制

(平成13年度)

区分	栃尾市	長岡市	見附市	小千谷市
個人市民税所得割(非課税基準)	累進課税(350,000円)			
個人市民税均等割(非課税基準)	2,000円(280,000円)	2,500円(315,000円)	2,000円(280,000円)	2,000円(280,000円)
法人市民税法人割	14.7%			
法人市民税均等割	標準課税			
固定資産税	1.4%			
都市計画税	なし	0.2%	0.2%	0.2%

使用料

(平成13年度)

区分	栃尾市	長岡市	見附市	小千谷市
水道料金	使用量10m³ 1,879円 (口径20mm) 使用量30m³ 5,313円	1,669円 5,134円	2,173円 4,693円	1,648円 4,693円
ガス料金	使用量25m³ 2,880円 使用量50m³ 5,068円	2,880円(民間) 5,152円(同上)	2,835円 4,956円	2,727円 4,753円
下水道使用量	使用量10m³ 1,260円 使用量30m³ 3,570円	861円 3,507円	1,050円 3,150円	1,575円 4,725円
体育施設使用料	有料	有料	市民のスポーツ目的の使用は無料	有料
各種手数料	印鑑登録証明書	300円	250円	300円
	住民票の写	300円	250円	300円
	納税証明書	200円	250円	300円
一般廃棄物(事業活動に伴う廃棄物)および産業廃棄物処理手数料	10kgまで30円	100kgまで400円	100kgまで300円	100kgまで300円
	10kgを超える毎に30円(10kg未満は10kgとする)※繊維くず類の単価は、それぞれ40円です	100kgを超える毎に400円(100kg未満は100kgとする)	100kgを超える毎に300円(100kg未満は100kgとする)	100kgを超える毎に300円(100kg未満は100kgとする)

※水道料金、下水道使用料は基本料金の10m³と水洗化での標準使用量30m³の比較。ガスは25m³と50m³で比較しました。なお、長岡市のガスは民間、他の3市は市営です。

長岡圏域行政調査の結果を順次お伝えしています。今月は、みなさんの家計に直接影響のある税金、ガス水道、下水道などの使用料、そして福祉関係の助成制度、国民健康保険の状況、介護保険料、保育料などの比較資料を紹介いたします。今回掲載した資料及び市町村合併に関するお問合せは、市企画財政課企画調整係 ☎5212151内線332へ



一之員諏訪神社に  
しめ縄飾り

12/23

一之員諏訪神社の大鳥居には毎年大きなしめ縄が飾られます。しめ縄は、区民が稲ワラを持ち寄って、太い縄を三本作り、それを左捻りにして一本に寄せ作りまします。この日も雪の中、朝から区民十八人が神社に集合。しめ縄を作りあげ、大鳥居にしっかりと飾り付けました。(表紙)

みなさんの協力で12万枚を回収  
牛乳パックの会が年度最後の回収

12/3

資源保護のため、牛乳パックの回収とリサイクルのボランティア活動をしている栃尾牛乳パックの会が、今年度最後の回収作業を行いました。四月からの回収量は約十二万枚。りんごの会からの寄付金五千元を含む、収益金一万七千三百五十円は、社会福祉協議会を通じて、ユニセフやアフガニスタン難民に、援助金として寄付されました。



捨てればゴミ...とこの日も12,600枚を回収

トチオ・オリジナルファッションの発信  
ジャパン・クリエーション2002



日本の優秀な商品を世界に発信し、販路の拡大を図ってゆくことを目標に「ジャパン・クリエーション2002」が、今年も十二月五日から七日までの三日間、昨年を上回る六万五千人の来場者のある中、東京国際展示会場(東京ビックサイト)で、盛況裡に開催されました。

栃尾織物工業協同組合では、織物、ニット、仕上加工など二十社の組合員からエコロジー織物などをはじめ、千点余の「トチオオリジナルファッション」を出展。輸入品の攻勢や不況による消費の低迷が続く厳しい市況の中で、世界市場に向かって販路の拡大と産地のPRに努めていました。

12月1日、全国でもはじめての、10歳を祝う「2分の1成人式」が栃尾東小学校で行われました。

式典では、一人一人が「ボランティア活動にたくさん参加して役立つ人間になろう」「保母さんになって、大勢の子供たちと仲良くなりたい」などと10歳の決意を発表。この決意を書き留めた手紙をタイムカプセルに入れ、10年後の成人式に全員で開封することを誓いました。

最後に児童は「10年間ありがとう」と感謝の言葉を綴った手づくりのプレゼントを家族に贈り、成人式を祝いました。



子供たちからプレゼントを贈られ嬉しそうなお母さん

栃尾東小学校  
二分の1成人式

おめでとう100歳  
お祝いに市長訪問

明治34年生まれの渡辺ヨシイさん(比礼)は、12月に100歳を迎えられ、杵淵市長がお祝いに訪れました。渡辺さんは「家族そろって一緒に食べられる食事が、一番うれしい」と話してくれました。



杵淵市長からお祝い状と記念品が贈られ、とても喜んでくれた渡辺さん

おめでとう99歳  
白寿を祝い市長訪問

11月に白寿を迎えられた植村セキさん(栃堀)を、杵淵市長がお祝いに訪れました。市長に「何が楽しみですか」と聞かれると「お風呂に入るのが楽しみ」とうれしそうに話していました。



「お風呂に入ることが楽しみ」と話す植村さん

伝統芸能を育てる会  
神楽合同公演

伝統芸能を育てる会主催の第五回神楽合同公演が、市民会館大ホールで行われました。今回は、豊栄市から長場神楽と、下田村から語り部のみなさんを招いての開催。

最初に舞を披露したのは、北荷頃太々神楽保存会で、「稚児舞」ほか二曲。続いて登場したのは西中野侯大寺保存会で、神楽の合間に踊られたという「よし踊り」や「広大寺踊り」の華やかな衣装や踊りは、観客の目を楽ませてくれました。

また、今下田村語り部、大竹さんの昔話、初めて参加した下田村の語り部による昔話、豊栄市の長場神楽、そして力強い中にユーモラスな動きがある袴谷の「岩戸舞」など、観客たちは、それぞれの地域に古くから伝わる素晴らしい芸能を楽しみ、盛大な拍手を送っていました。



北荷頃太々神楽「稚児舞」



「人権を尊重しよう」と呼びかける委員

人権擁護委員のみなさんは、人権週間になみ、人権問題について意識を高めてもらうため、啓発活動を行いました。十二月四日、道の駅で、市民に「お互いの人権を尊重しよう、いじめや差別のない明るい社会にしましょう」と呼びかけ、チラシなどを手渡していました。

お互いの人権を尊重しよう  
人権週間(12月4日~10日)

年賀状初差出式  
園児たちが次々に投かん

12/15

全国一斉に年賀状の受け付けが始まったこの日、栃尾郵便局で初差出式が行われました。あいにくの雪のため、局内で行われた式典では、双葉保育園の園児の代表五人が、くす玉を割ったあと、参加した年長児十九人全員が、仮設の年賀ポストに次々と投かんしました。そして、女の子八人が遊戯「レッツゴーいいことあるさ」を披露。訪れた父兄や、年賀状の投かんを訪れた市民から大きな拍手を受け、式典に花を添えていました。



手形をウマに見立てた手作りの年賀状を次々と投かんする園児たち

東谷小学校といずみ苑に  
イルミネーションをプレゼント

12/8

千葉県在住で、昭和二十三年に旧東谷小を卒業した赤谷出身の森山実さんが、このたび母校といずみ苑にクリスマスイルミネーションを贈り、同級生や同窓生を集め、十二月八日、東谷小で点灯式を行いました。森山さんは、お盆に帰郷し同窓会に出席した際「ふるさとを明るく元気にし、夢や希望をもらいたい」と考え、仲間と相談し、イルミネーションを贈ることに決めました。この日は雨の混じる寒い一日でしたが、朝から同窓生の協力を得て設置。大勢の前で点灯されたイルミネーションは、二十五日まで校庭を明るく照らしました。



イルミネーションを取り付ける森山さん(右から三人目)と同窓生

カモナ モリ ハウス!!  
森公美子コンサート

定評ある歌唱と魅力的なキャラクターを持ち、テレビ、ミュージカル、オペラそして最近では料理やバラエティ番組で活躍中の、森公美子さんのコンサートが市民会館大ホールで開催されました。

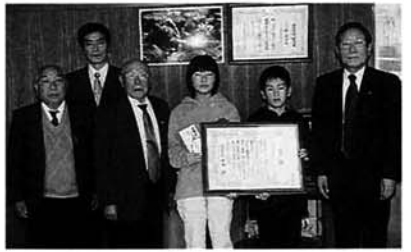
評判通りの本格的な歌声で十八曲を熱唱。また、歌の合間の軽妙なトークや、七回にわたって衣装替えを行うなど、満員の観客を大いに楽しませてくれました。



本格的なすばらしい歌声で観客を魅了

### 東谷小学校 農林水産大臣賞を受賞

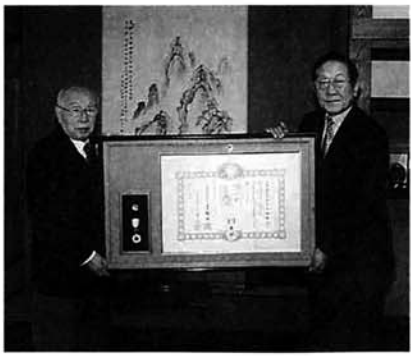
東谷小学校(中西義夫校長)は、第二回環境美化教育優良校表彰のリサイクル活動部門で最高賞の農林水産大臣賞を受賞。同校は平成二年度から児童会の環境委員会が中心となり、自分たちの大切なふるさとを自分たちの手できれいにしよう、地域の環境美化活動「地域のクリーン作戦」と、アルミ缶や牛乳パックなどの「リサイクル活動」を開始。今では、校門前の歩道を花でいっぱいにする地域緑化活動や、回収したアルミ缶



中西校長と環境委員長の馬場強く、老人クラブの代表が市長に報告

でいずみ苑に車椅子を贈るなど、地域や地元老人クラブなどと協力して運動を拡大しています。これらの活動が、「環境問題に対する意識を地域ぐるみで高める活動へと進展している」と認められ、受賞となりました。

### 廣瀬敏也さん(大野原) 勲五等双光旭日章を受章



昭和三十三年から上塩谷地域の学校医として、児童生徒の定期健康診断やプール授業前の診断、マラソン大会の前の診断など学校と一体となって児童生徒の疾病予防、健康管理、事故の未然防止に尽力されました。この功績が認められ、九月二十八日の秋の叙勲で勲五等双光旭日章を受章されました。

### 新潟社会保険 事務局長表彰

紺藤整染(株)の剣持フミ子さんは、社会保険委員として、健康保険や年金に関する良き相談相手として活躍された功績が認められ、新潟社会保険事務局長から表彰されました。また、(株)渡辺の渡辺俊英さんは、長岡社会保険事務所長から感謝状が贈られ、(株)多田組は、健康づくり優良事業所として、(財)新潟県社会保険協会長から表彰されました。



剣持フミ子さん 紺藤整染(株)

### 中学生人権作文 コンテスト入賞



全国中学生人権作文コンテスト新潟県大会で、応募総数百十三校、一万五千七十三編の中から

副将 吉原 静香(二日町) 大将 佐藤 舞子(本所)



刈谷田中剣道部女子

### 栃尾市柔道選手権大会

- 幼児の部 優勝 小浦美智子(双葉保) 二位 多田 真優(東谷保) 三位 土田絵里子(みどり保)
小学一・二年生の部 優勝 飯浜 雄介(東小2) 二位 中村 寛大(下塩小2) 三位 土田 貴大(下塩小2) 三位 山井 龍義(下塩小2)
小学三・四年生の部 優勝 高山 勇輔(荷頃小4) 二位 椿 龍懂(東谷小4) 三位 中村 萌実(下塩小4) 三位 関根 志帆(下塩小4)
小学五・六年生の部 優勝 佐藤みのり(東谷小6) 二位 奥村 紗希(東小6) 三位 西川 亜希(南小6)
中学一年生50kg級の部

ら次の4人が入賞しました。新潟県優良賞「足りないもの」小森佳南子さん 秋葉中2年 長岡人権擁護委員協議会 会長賞

- 高橋 美穂さん 秋葉中3年 田辺 由貴さん 秋葉中2年 奨励賞 宮中 恵美さん 刈谷田中2年



左から田辺さん、高橋さん、小森さん



宮中さん

### 第3回親善 コホッケー新潟県大会

8市町村・26チームが参加し開催。栃尾チームが上位を独占し、レベルの高さが目立ちました。なお、優勝したM'sは、今年7月の全国大会に県代表として



優勝チーム、M's

出場することになりました。優勝 M's(エムズ) 二位 栃尾ユニホッケークラブB

### 市民バスケットボール大会

- 市内外から20チームが参加。優勝 AKIBA 二位 M's(エムズ) 三位 No.1 三位 m3A



優勝チーム、AKIBA

- 優勝 遠藤 翔(刈谷田中) 二位 川上 洵(秋葉中) 三位 酒井 大(秋葉中) 三位 諏佐 拓哉(刈谷田中)
中学一年生50kg超級の部 優勝 福王寺康人(秋葉中) 二位 佐藤 良一(刈谷田中) 三位 佐藤 卓也(秋葉中) 三位 寺本 誉(刈谷田中)
中学生女子の部 優勝 葛綿 愛(秋葉中3) 二位 西川 友梨(秋葉中2) 三位 渡辺 美香(秋葉中2)
中学生選手権の部 優勝 藤澤 大(秋葉中3) 二位 高橋 貴幸(秋葉中3) 三位 福王寺真司(秋葉中3) 三位 磯部 直也(刈谷田中2)
栃尾選手権の部 優勝 清水 秀之(栃柔俱) 二位 那須 智和(セコム) 三位 五十嵐 雄(栃高2) 三位 河井 貴之(栃柔俱)
小学生低学年の部 優勝 目黒 和也(中野侯小2) 二位 諏佐 有紀(中野侯小2) 三位 村上かな(東小2) 三位 矢澤 悠(東小1) 優秀 西 智之(東小2)
小学生中学年の部

- 優勝 菊池 和史(長岡豊田小4) 二位 若杉 真幸(下塩小3) 三位 金内千亜紀(中野侯小4) 三位 渡辺保奈美(東小4) 優秀 佐藤 翼(上塩小4)
小学生高学年の部 優勝 河田 裕太(上塩小6) 二位 小林 芳成(東小6) 三位 目黒 弘樹(中野侯小5) 三位 星野 沙織(中野侯小6) 優秀 金内 一彦(中野侯小5)
中学生女子の部 優勝 佐藤 舞子(刈谷田中2) 二位 今井香奈子(刈谷田中3) 三位 山口亜矢子(刈谷田中3) 三位 惣角 美紀(刈谷田中3) 優秀 諏佐 由貴(刈谷田中3)
中学生男子の部 優勝 三本 将太(秋葉中2) 二位 姉崎 貴大(秋葉中3) 三位 外山 幹也(刈谷田中3) 三位 大塚 竜久(刈谷田中1) 優秀 佐々木真吾(刈谷田中1)
高校一般女子の部 優勝 姉崎 詠子(栃尾高3) 二位 本多 園子(栃尾高教員) 三位 野澤亜季姫(栃尾高1) 三位 茨木由希子(栃尾高3)
高校一般男子の部 優勝 渡辺 知彦(栃尾高講師) 二位 藤澤 健太(剣道連盟) 三位 嶋 孝志(剣道連盟) 三位 吉原 芳文(剣道連盟)

### 第4回BSN新潟県 少年柔道選手権大会

椿さんは、中越大会で優勝し出場。小学4年生男子33kg級の部で2位に入賞しました。



椿 龍懂さん 堀小 4年

佐藤さんは、中越大会で優勝し出場。小学4年生男子40kg級の部で3位に入賞しました。



佐藤拓哉さん 町小 4年

高山さんは、中越大会で優勝し出場。小学4年生男子40kg超級の部で3位に入賞しました。



高山勇輔さん 北荷頃小 4年

中村さんは、中越大会で優勝し出場。小学4年生女子無差別の部で3位に入賞しました。

### 第10回NST旗争奪 新潟県中学校剣道大会

刈谷田中学校剣道部女子は、中越大会で優勝し出場。2位になり2年連続の見事な入賞です。3月23・24日に群馬県で行われる東日本剣道大会に出場することになり、活躍が期待されます。メンバー(敬称略) 先鋒 小浦方志織(新栄町) 次鋒 平澤真理子(大町) 中堅 嘉代 茜(入塩川)



中村萌実さん 堀下塩小 4年

佐藤さんは、中越大会で優勝し出場。小学6年生女子無差別の部で2位。3年連続の見事な入賞です。



佐藤みのりさん 赤谷小 6年

五人とも県少年団指定強化選手に選ばれ、今後の活躍が期待されます。



### 車いす専用駐車スペースをご活用ください。

下記の公共施設には、車いす専用の駐車スペースが設けてあります。車いすを使って施設を訪れた人は、優先的にご利用ください。

一般車両は、このスペースに駐車しないようにお願いします。



市役所（1階）



文化センター



おりなす



皆楽荘

### 韓谷「岩戸舞」が 韓国釜山で日韓交流

韓谷神楽保存会は、昨年十一月十六日から十九日まで、韓国釜山で開催された第二回日韓文化交流祭に参加。栃尾市指定の無形文化財「岩戸舞」を披露してきました。以下保存会の報告を掲載します。

日本の地域伝統芸能公演が行われる運びとなったものです。公演会場は、釜山郊外のコンベンションセンター。公演は沖縄新歌舞団「大太陽（うふていーだ）」とのジョイントで、一時間の公演。公演の構成は大型スクリーンでの栃尾市の紹介、実演、観衆との交流が行われ、韓国には三味線が無いらしく大変珍しがられました。ステージと観客が一体となって盛り上がった今回の公演を通



参加者全員がステージで記念撮影

し、地域の一端を担ったことに参加者全員が大感激。「この舞を必ず後世に伝えていかなければならない」と誓い合いました。

### 表町の遺産を活用し、住民と学生が協働のまちづくり 安らぎや癒しをテーマに

# 「表町の雁木」が完成



最終提案会で「この梁は？」と、学生に質問する住民

今年度も昨年度に引き続き、春先から新大生らが「表町の雁木づくり」に取り組んできました。最終提案会で選ばれた最優秀作品の雁木が、表町に完成しました。皆さんも表町に足を運んで見てください。

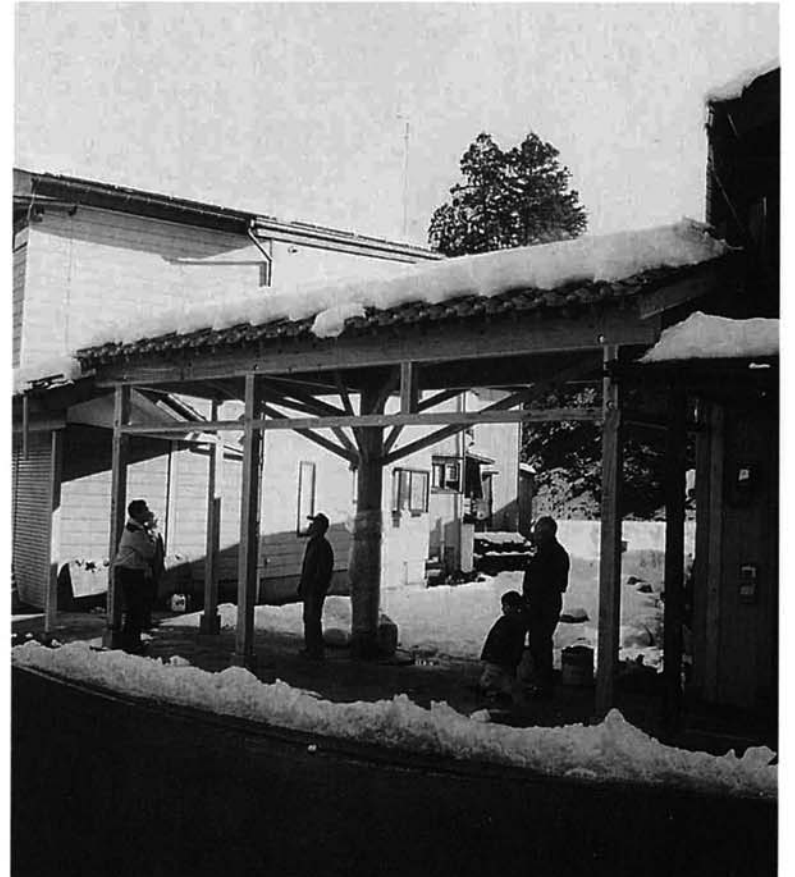
新大生ら約五十人は、八グループに分かれ、昨年五月から、表町住民を訪ねて雁木への要望や町の特徴などを聞いた。今回雁木が作られる現場を何度も調査し、「表町の雁木づくり」を進めてきました。

その模型の最終提案会が九月二十日、産業交流センターおり

なすで行われました。学生たちは、出席した表町住民や建設アドバイザーらに、雁木に何を思いをパソコンや模型、小型カメラを使って発表。中には、蛍をイメージし小さな電球を設置した雁木も発表されました。

この中から選ばれた最優秀作品は「外観はシンプルなのに雁木中心部に丸太の親柱を配して、『木』というモチーフを如実に表現している」「既存の雁木とマッチしている」「物を置けたら、川原をイメージした敷地には、石を敷き安らげる空間があったり遊び心がある」などと住民からも大好評でした。

この作品は、十一月から実際に建設にとりかかり、十二月中旬に完成。学生は完成した雁木を前に「この雁木が僕たちのデビュー作品なので、将来恋人や子どもにも見せてやりたい」と喜んでいました。



今後、欄間やベンチが取り付けられ、住民のやすらぎの場となります

### 手づくり郷土賞に認定

表町区、新潟大学、市は、この「雁木づくり」で平成十三年度手づくり郷土賞「地域活動部門」に認定されました。これは、国土交通省が今年度から地域の個性、魅力、活力を創出している地域活動を募集したものです。

表町の雁木づくりを通して地域住民、大学、行政の連携した活動が評価され、選定委員会において、全国で地域活動部門に選定された九件の中から、代表的な活動のひとつとして選ばれました。

### 栃尾の自然を訪ねて 135 刈谷田川の白き妖精、コサギ・チョウサギ

通勤のため、原町辺りの刈谷田川沿いに車を走らせていると、天気の良い日には決まって川の中間に白い鳥（チョウサギ）が凜と立っているのが目につきます。時には、灰色の鳥（アオサギ）と二羽でいることもあります。これらの野鳥は、サギ類の仲間です。



コサギ



チョウサギ

下塩では秋の取り入れが終わった田んぼに在るのを見受けます。バッタなどの昆虫やカエル・魚を食べます。二ツ郷屋の飯浜哲夫さんの話によれば、学校の池で飼っている魚もよく狙われているとのこと。池の中に足を突っ込んで待つと、足元に近づいた魚影を鋭いくちばしで、さっともつていくという事です。

刈谷田川のほかに西谷川や塩谷川でも見られます。栄橋の下辺りや、上流の刈谷田川と西谷川の合流地点にかけては、カルガモや冬の来客であるマガモなどと合わせてウオッチングを楽しむことができます。

コサギは、全長六十センチメートル程の小形の白サギ類で、黒いくちばしと、足の指が黄色いのが特徴です。夏羽には二本の長い冠羽があり、背中と胸に飾り羽が生えます。主食は魚。

一方、コサギより少し大きくくちばしが黄色で足先が黒いのがチョウサギです。夏羽は背と胸に長い飾り羽が生え、くちばしも黒く、人が近づいたり、カメラを向けるとスウツと飛び去り、なかなか敏捷な野鳥です。



栄橋より上流を望む

下塩小学校 渡邊 秋男

# いよいよスタートします

## 完全学校週5日制

平成14年4月から、毎週土曜日を休みとする完全学校週5日制が始まります。これは、子どもたちに「生きる力」を育み、健やかな成長を促すことを目的としています。子どもたちが、休日となる土曜日・日曜日を活用して、地域における「豊かな学習・体験活動」を充実することが望まれます。幸い、栃尾市は豊かな「緑、水、自然」に恵まれています。家の外で泥んこになって、大勢の仲間と一緒に遊んだり、地域の行事に参加したりする子どもの溢れる栃尾市となるよう、みんなで考えていきましょう。



刈谷田中学校で行われた郷土を知る学習。父母と一緒に講師から郷土料理を習う生徒たち

### 子どもはみんなの宝です！

学校、家庭、地域社会はそれぞれの役割を果たし、協力して子どもを育てていきましょう。

学校週5日制が実施されると子どもたちは毎週二日間の休みが続き、親としては学習や生活面でやはり心配になります。そこで必要なことは、学校、家庭、地域社会がそれぞれの役割を果たし、協力して子どもを育てるということです。

### 学校においては

児童・生徒がじっくりと学び、基礎・基本の確実な定着と、自ら学び考える力を育てます。

### 家庭や地域社会においては

子どもに基本的な生活習慣や生活能力を身につけさせ、善悪の判断や社会のルールを守る心を育てます。

### 学校週5日制推進委員会の答申

教育委員会では、学校週5日制が順調に進むために、七月から四回「栃尾市学校週5日制推進委員会」を開催して、市としての具体的な方策を審議してきました。そして、十二月三日に推進委員会の答申が、箕輪教育長に提出されました。答申の骨子は、

- 啓発パンフレットの発行
- 生涯学習推進の組織の充実
- 学校教育の責任と役割
- 有意義な休日の過ごし方対策
- 特に、子どもたちと保護者の皆さんに関連の深い、具体的な内容を紹介します。
- 土曜日、日曜日に学校で行った



高橋秋葉中学校長が箕輪教育長に答申を提出

○子どもたちが、スポーツや文化活動を楽しめる生涯学習事業や、各地域の育成会事業のメニューを準備します。

○子どもたちが、無駄に過ごさず、また非行防止の気運を高めよう！

最近の子どもたちは、親子の触れ合いや、色々な人との交流が不足していると言われます。栃尾市の子どもは、栃尾市の大人全員で育てていきましょう。

## 市議会の動き

### 12月定例会

平成十三年第七回市議会定例会が、十二月六日から十八日までの十三日間の会期で開催されました。

栃尾市営住宅条例の一部改正、栃尾市乳幼児の医療費助成に関する条例の一部改正、平成十三年度一般会計補正予算及び各種特別会計補正予算など、十七の議案が審議され、全議案を原案どおり可決しました。

### 主な審議結果

#### 乳幼児の通院医療費の助成対象年齢を拡大

昨年九月から三歳に拡大した乳幼児の通院医療費の助成対象年齢を、平成十四年度から就学前まで拡大することになりました。

#### 平成十三年年度一般会計などの補正予算

一般会計、特別会計(国民健康保険事業・老人保健医療・下水道事業・簡易下水道事業・農業集落排水事業・介護保険事業・介護支援事業)、公営企業会計(上水道事業・ガス事業)の予算を補正しました。

これにより、一般会計の総額は、百二十三億一千二十四万五

#### 議員・特別職と市職員の手当の額を減額

千円となりました。

市議会議員と特別職の期末手当を減額し、市職員の期末手当と勤勉手当の額を国家公務員に準じて削減しました。

なお、本年も市職員の給与は据え置きとしましたが、国家公務員に準じて新たに特例一時金(職員一律年額三千七百五十六円)を支給することになりました。

#### 請願・陳情

採択になったもの

- ▽国民本位の公共事業推進と執行体制拡充を求める陳情(全建設労働組合北陸地方本部上越支部支部長中嶋弘文)
- ▽骨髄バンクの利用にかかわる

医療保険の適用を求める陳情(にいがた・骨髄バンクを育てる会会長平山敏雄)

- ▽一般セーフガード本発動等実現に関する請願(越後ながおか農業協同組合代表理事組合長大川長一)

不採択になったもの

- ▽厚生労働省の「医療保険制度改革試案」に対する意見書の提出を求める陳情(「2002年度医療技術改悪阻止」新潟県民大運動実行委員会常任代表委員目崎静江他一名)

議員発議による次の意見書を可決し、関係諸官庁に提出

- ▽私学助成の大幅増額と拡充を求める意見書
- ▽一般セーフガード本発動等実現に関する意見書

現に採択されたもの

- ▽国民本位の公共事業推進と執行体制拡充を求める意見書
- ▽骨髄バンクの利用にかかわる医療保険の適用を求める意見書

### わが家の防災

#### 雪による事故を聞きましよう

降雪が続く時季がやってきました。例年、雪による事故が発生しています。市民の皆さんが事故に遭わず安全な冬が過ごせるよう、次のことに注意しましょう。

#### ★雪下ろし作業

○屋根から落ちないように、登り降りには特に注意しましょう。

○軒下の歩行者や作業者に注意しましょう。また誤ってスノーダンプなどを落とさないようにしましょう。

★流雪溝への転落を防ぐため、使用時以外はふたを閉めておきましょう。

★家庭用小型除雪機を使用するときは、取扱説明書に従い、巻き込み事故などを防ぐとともに、歩行者の安全にも十分注意しましょう。

★積雪が多くなると、非常時の出入り口が使えなくなります。

いざというときに避難ができるように、非常口を二カ所以上確保しましょう。

★除雪車が通ったあとや、路面が凍ったときは大変滑りやすくなっています。

転ばないように気をつけて歩きましょう。高齢者の皆さんは特に気をつけてください。車で出かけるときは、慎重な運転を心がけましょう。

★家の周囲の江川、池などは雪が降ると見えにくくなり、大変危険です。小さな子供が近づけないよう、工夫をしましょう。



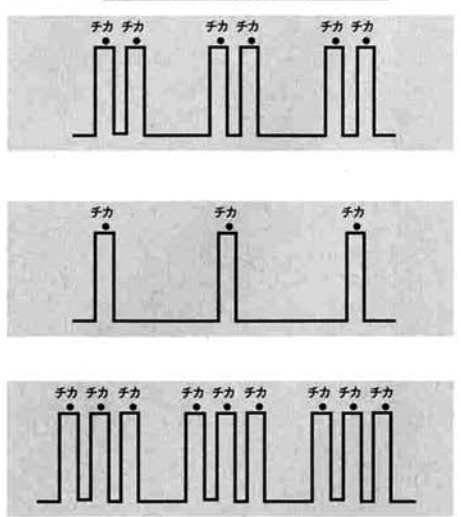
◇今後の気象情報に十分注意し、事故の防止を図りましょう。



# 「ガスが出ない!!」…そんな時は、まずガスメーターの確認を!

冬になると「ガスが、急に出なくなった」という通報が増えてきます。設置してあるガスメーターがクリーム色のマイコンメーターである場合、危険とおもわれる時、マイコンが働いてガスをしゃ断しています。ガスが出なくなったときには、まず、マイコンメーターを確認してください。カウンターの上の赤ランプが点滅していれば、マイコンメーターが次のいずれかの危険状態と判断してガスを止めたものです。

### 赤ランプ点滅パターン



### しゃ断の原因

- ガスストーブや風呂釜などを消し忘れた。
- ガスストーブや風呂釜などを長時間使用した。
- 地震、強風、物の衝突などでメーターが振動した。(小さな力でも揺れる場合がある)
- メーターガス栓を閉めたままガスを使って、圧力が0(ゼロ)になった。
- ガス器具のついていないガス栓を、間違っけて開けた。

点滅のパターンからしゃ断の原因を考えて、原因に対処してから下記に示してある操作方法を行ってみてください。手順どおりに行き、赤ランプが消えれば、安全に使えます。原因が不明だったり、復帰操作が困難な場合はガス水道局へ連絡してください。(☎52-5826)

## マイコンメーターの復帰方法

- ① ガス機器の使用をやめる**  
すべてのガス栓、器具栓を閉めてガス機器の使用をやめてください。ただし、メーターガス栓は閉めないでください。
- ② キャップを外す**  
表示ランプの左側にある復帰ボタンのキャップを、左に回して外してください。
- ③ 復帰ボタンを押す**  
復帰ボタンを奥までしっかりと押し、指を離してください。  
押した瞬間に表示ランプが約二秒間点灯し、その後点滅を続けます。
- ④ 3分間お待ちください**  
この間にマイコンメーターが、ガス漏れを調べますので、ガスは使用しないでください。  
約三分経過後、異常がなければ表示ランプの点滅が終わり、ガスが使えます。(キャップを戻す)

**ガスと安全**

# 民生・児童委員を紹介します

任期は、平成16年11月30日まで

民生委員・児童委員は、厚生労働大臣の委嘱を受けて、ひとり暮らし老人などの援助活動や児童問題などの相談活動を行っています。(担当地区の委員は、下表のとおり)  
なお、比礼・軽井沢地区は、未定なので福祉事務所または地元区長に相談してください。

### ● 栃尾地区

住所	氏名	電話	担当地区
栄町	南波 庄吾	52-2911	新栄町・栄町
山田町	田村 耕二	52-4834	山田町
新町	鈴木 美芳	52-2567	新町
表町	小森 策太	52-3775	大町・表町
大野町	今井 厚	52-2795	大野町
谷内2	加藤美美子	52-2253	谷内1・2丁目
滝の下町	松生 貞雄	52-2568	滝の下町
上の原町	木間 秀夫	53-3949	上の原町
旭町	桐生久美子	52-4394	旭町
仲子町	西川ハツイ	52-4334	仲子町
東町	青木 京子	52-2378	東町
本町	酒井 芳子	52-2926	本町
金町	佐野 榮子	53-3012	金町1・2・4区
金町	山井 行雄	52-2773	金町3・5区
小貫	箕輪千鶴子	52-4488	小貫・土ヶ谷
金沢	大崎 貞子	52-1855	金沢3・4・5・6丁目
金沢	蔵本 ミチ	52-4721	金沢1・2丁目
原町	椿 セツ	52-5324	原町1・2・3丁目
巻淵	佐藤 健一	53-6020	原町4・5丁目・巻淵
平	椿 洋子	52-3110	平
東が丘	中澤 キヨ	53-5584	東が丘・大倉
天下島	五十嵐三枝	53-3155	天下島
楡原	大橋 愷	53-5829	楡原・岩野・水沢・鴉ヶ島

### ● 東谷地区

住所	氏名	電話	担当地区
泉	高橋 キノ	53-5664	宮沢・泉
大川戸	内山 孫作	53-3125	大川戸・菅畑
赤谷	椎谷 イミ	52-4080	赤谷
栃堀	星野 ツヤ	52-3758	栃堀1~4班・小向
栃堀	桑原 康年	52-3541	栃堀5~15班
松尾	木間 量子	58-2832	下来伝・上来伝・松尾・寒沢
栗山沢	五十嵐孝子	58-3123	栗山沢
吹谷	藤崎 茂	58-3177	吹谷

### ● 西谷地区

住所	氏名	電話	担当地区
北荷頃	上野 直成	53-6920	北荷頃1~9班・12~17班
北荷頃	福嶋 幸子	52-2365	北荷頃10~11班・18~24班・本津川
一之貝	剣持 國雄	53-5143	一之貝
	未定		比礼・軽井沢
西野俣	多田 徳司	58-3223	田之口・西野俣・木山沢
中	千野富美子	58-3213	中・森上
新山	林 翠	58-2275	新山・西中野俣の一部
西中野俣	金内八代子	58-2202	繁窪・西中野俣の一部
半蔵金	梶澤善一郎	58-2073	半蔵金・田代

### ● 主任児童委員

住所	氏名	電話	担当地区
本町	星野 紀子	52-4356	栃尾地区(栃尾南小学校区)
栄町	高橋 恵子	52-1934	栃尾地区(栃尾東小学校区)
下堰出	伊東 一男	52-3208	下堰谷・上堰谷地区
菅畑	原 恵美子	52-4782	東谷・入東谷地区
北荷頃	福嶋 和子	53-3463	荷頃・西谷・中野俣・半蔵金地区

※主任児童委員は、民生・児童委員と連携し、児童に関する相談や指導、児童ボランティアの育成などを専門に行っています。

### ● 塩谷地区

住所	氏名	電話	担当地区
上堰出	西片 一雄	53-6486	吉水・上堰出・栃倉
下堰出	関根 悦子	53-6272	下堰出・山口・ニッ郷屋・明戸・山屋
二日町	阿部 盛也	52-4962	二日町・熊袋
人面	土田 慶一	52-9532	下堰・人面・文納
上堰	今井 弘	52-2991	滝之口・天平・沖布・大野原
本所	齋藤 大典	52-9128	入堰川・本所
菅谷	多田 悦子	52-9210	鳥田・山葵谷・菅谷
塩新町	佐藤 昌子	52-9348	塩新町・平中野俣・梅野俣・塩中・九川

### 新刊の書棚から

～公民館図書室～  
利用時間10時～17時  
月曜休館

#### 声に出して読みたい日本語



「この日本語を知っていますか？」  
ひと昔前であれば、それは日常会話の中で頻りに聞くことが出来た、「少年老いやすく…」 「寿限無寿限無、五劫のすりきれ…」 「春はあけぼの」など、長い歴史の中で洗練され、滋養にみちた日本語たち。  
昨今とんと聞く機会が少なくなったからこそ、今「声に出して読みたい日本語」。  
鍛え抜かれた日本語で、心も体も鍛えられます。

著者 斎藤 孝 著 草思社

### 新刊紹介

#### <一般書・小説>

日本人のこころ2/五木寛之 北朝鮮を知りすぎた医師～国境からの報告～/ノルベルト・フォラツェン 僕は結婚しない/石原慎太郎 NANAMI—終わらなき旅—/名波浩 頂上対談—Takeshi Summit—/ピートたけし オー・マイ・ガアッ! /浅田次郎 鬼子/新堂冬樹 美女入門 PART 3/林真理子 13階段/高野和明 シャトルージュ/渡辺淳一 密室殺人コレクション/二階堂黎人

#### <児童書>

パムとケロのにちようび/島田ゆか あふろ海岸/あひみてつろう 世界名作劇場1～12/日本アニメーション株式会社



### 今月の税金

納期 1月31日

▶市・県民税  
▶国民健康保険税

栃尾市美術館  
第6回 とちおのこども作品展  
1月29日(火)～2月24日(日)  
【観覧料】無料(会期中は常設展も無料)

### 軽自動車の 変更手続きはお早めに!

軽自動車税は、4月1日時点の所有者に課税されます。  
農耕車、バイクなどを処分したり、買い換えたりした場合、届け出が必要です。また、名義変更、譲渡される場合も手続きをお願いします。  
問合せ 税務課管理係 ☎52・5837

### 催し

#### かるた大会

とき 2月3日(日)9時～  
ところ 文化センター和室  
部門 ①一般の部(中学生以上) ②高学年の部(小学校4年生～6年生) ③低学年の部(小学校1年生～3年生)  
※市外の人も参加できます。  
参加費 三百円(賞品代)  
※昼食は各自用意ください。  
申込み・問合せ 1月25日(金)まで

#### 第1回市長杯争奪 守門スキー大会

とき 2月3日(日)8時30分受付  
ところ とちおファミリースキー場  
種目 大回転  
組別 ▽小学生低学年(1～4年) 男子・女子 ▽小学生高学年(5年～6年) 男子・女子 ▽中学生男子 ▽女子(中学生以上)  
▽男子A(高校生以上40歳未満) ▽男子B(40歳以上)  
※男子A・Bは大会日満年齢  
参加資格 特になし  
参加料 ▽小学生：千五百円 ▽中学生：二千円 ▽高校生以上：二千五百円  
その他  
・参加者はリフト券の割引あり  
・各組上位入賞者には、豪華賞品あり。また、参加者にはもれなく参加賞あり  
・以前の市民スキー大会です  
申込み 1月31日(金)までに参加料を添えて総合体育館またはファミリースキー場へ  
ミリスキー場へ

#### 栃尾の冬をもっと楽しもう とちお遊雪祭り

とき 2月17日(日)10時～16時  
ところ 道の駅「R290とちお」  
内容 ☆前夜祭(16日(土))：雪洞雪灯かり祭り▽味じまん市：カモ鍋、キムチ鍋、カニ鍋、甘酒、おでんなど▽雪遊び：巨大滑り台、サツカーゲーム、バナナポット、カウリング、宝さがし、スノーモビルなど▽スノーシュー：ニュー城山の陣▽ステーション：大ビンゴゲーム、カラオケパフォーマンス大会など  
※詳細は1月18日号に掲載予定  
問合せ 商工観光課 ☎52・2151

#### 市民スキー教室

とき 2月9日(土)・10日(日)9時30分集合(日帰り)  
ところ とちおファミリースキー場  
対象 市内に在住・在勤の小学生以上で2日間参加できる人  
定員 30人(先着順)

#### 農業チャレンジ研修会

「農業にチャレンジしたい」が何からすればいいのか、「農業に就いたが仲間が欲しい」というような相談など、農業に関する個別相談会を開催します。気軽に参加してください。  
とき 1月20日(日)10時～15時  
ところ パストラル長岡(長岡市今朝白、旧農協会館)  
問合せ 三古農業改良普及センター ☎35・3982

### その他

参加料 ▽小学生：千五百円 ▽中学生以上：四千円(2日間のリフト代、保険料ほか)  
※シーズン券保有者は千円  
その他 ▽現地集合、現地解散▽用具、昼食などは各自用意▽用具は、アルペン用とする  
申込み・問合せ 1月15日(火)から21日(月)までに参加料を添えて総合体育館へ ☎52・5571

### 各・種・相・談

相談は無料です  
お気軽にどうぞ  
○国民年金・厚生年金相談  
○1月16日(水)午前10時～12時、午後1時～3時  
○市役所市民相談室(2階)  
○行政相談  
○1月24日(水)午前10時～午後3時  
○市役所別館相談室(2階)  
○市役所市民相談室(2階)  
○市役所市民相談室(2階)  
○家庭児童相談  
○月曜日～金曜日、午前9時～午後4時  
○文化センター相談室  
○心配ごと相談  
○毎週水曜日午前10時～午後3時  
○社会福祉協議会(新栄町)  
○青少年問題相談  
○月曜日～金曜日、午前9時～午後4時  
○文化センター相談室

### 電線の断線などによる 感電に注意

冬季に、風雪、樹木折損や落雷により電線が断線したり、屋根の雪下ろしで電線に接近・接触する恐れのある場合は絶対に電線に触れないで連絡してください。  
連絡先 東北電力長岡営業所  
☎35・1860

### 長岡地域振興計画に 皆さんの意見を募集!

平成14年度に策定を予定している、長岡地域振興計画に皆さんの意見や提案を募集しています。  
この計画は、今後の長岡地域の目指すべき方向を明らかにし、県として総合的に進めて行くための

#### 聞こえますか? 子どもからのSOS

子どもへの虐待は、子どもの心身の発達に大きな影響を与えます。虐待に気づいたら、または虐待かな?との疑いを持ったら、次の相談しやすい窓口で連絡してください。皆さんからの連絡が、子どもを虐待から救うきっかけになります。また、連絡された人の秘密

#### ワードの基本操作を 学びませんか?

パソコンでワード(ワープロソフト)の基本的な操作方法を学びます。  
期間 2月14日(土)～3月15日(日) 長岡情報ビジネス専門学校  
対象者 職業訓練を受けて再就職を希望している人  
授業料 無料。ただし、教科書などは個人負担  
定員 20人  
申込み・問合せ 1月17日(木)までに県立三条テクノスクール開発援助課 ☎0256・38・85

#### お年寄りのための テレホンサービス

◆テレホンサービス(年中無休)  
新潟県高齢者総合相談センターは、中高年の人に役立ついろいろな情報を、テレホンサービスでお知らせしています。  
☎025・281・5550  
1月4日～20日  
冷えないの人に  
1月21日～2月4日  
風邪をあたるとなれば  
2月5日～19日  
冬の節電アイデア  
2月20日から  
遺言書の作り方

#### 自動車盗難対策を実施

最近、組織的な自動車窃盗事件などが多発し、盗難自動車の不正流通が全国的に見られます。そこで、国土交通省は、警察庁と連携し次の対策をしています。  
◇登録事項等証明書の交付請求者などに対して、運転免許証や保険証、パスポートなどの提示を求め、本人確認をするようにします。  
◇盗難にあった所有者または利用者から申し出があった場合、第三者による不正な名義変更などの登録ができないようにします。

#### 税理士の無料税務相談

とき 毎月第1、第3水曜日、9時30分～12時(1月16日：田井康孝税理士、2月6日：清水

噴勝税理士、樋浦 清税理士) ところ 関東信越税理士会長岡支部(長岡市三和3、市立劇場裏) 相談方法 ▽税理士が直接面談します。▽秘密は厳守します。▽資料があったらお持ちください。▽なるべく電話で予約して下さい。 問合せ 関東信越税理士会長岡支部(税務指導所) ☎33・8080

#### 「女性に対する暴力」 集中電話相談

とき 1月18日(金)、19日(土)  
両日とも10時～15時

相談電話：025-283-6523

(この電話は左記日時以外に通じません)

#### おぐに ふれあいパーティー

とき 1月20日(日) ところ 小国町  
参加費：女性1000円、男性4000円

参加資格：20～39歳の独身で完全予約制  
申込み・問合せ：(株)新潟アドセンター ☎28-3386

# とちお 広報 おしらせ版 平成14年 1.18

発行 新潟県栃尾市長 編集 栃尾市行政管理課 ☎(0258) 52-2175

## 乳幼児健診

会場▶ 保健福祉センター (新深町2-2-23)  
時間▶ 午後1時までに集合  
◎1歳6カ月児健診、2歳児歯科健診、2歳6カ月児歯科健診、3歳児歯科健診では、歯科健診がありますので健診前に歯を磨いてください。また、希望者にフッ素塗布を実施します。



多田 風香ちゃん (平) 1月9日 3歳児 健診会場で

※母子手帳、問診票を忘れずに持参してください。

健診名	月日	対象者生年月
4カ月児健診	2月12日(火)	13年10月生まれ
7カ月児健診	2月8日(金)	13年7月生まれ
1歳6カ月児健診	2月14日(木)	12年8月生まれ
2歳児歯科健診	2月21日(木)	12年2・3月生まれ
2歳6カ月児歯科健診	2月20日(水)	11年8月生まれ
3歳児歯科健診	2月20日(水)	11年2月生まれ
3歳児健診	2月13日(水)	10年9月生まれ

## 総合健康相談

◎赤ちゃんのことからお年寄りのことまで、健康について相談のある人は、おいでください。  
相談担当者▶ 医師、保健婦、栄養士、助産婦

月日	会場	時間
2月26日(火)	保健福祉センター	午後1時～午後2時

※総合健康相談においてになる人は、準備の都合上、事前に保健福祉課までご連絡ください。  
☎52-5836 内線287

## 心の悩み精神保健相談

日時▶ 2月8日(金) 午後1時30分～3時  
会場▶ 保健福祉センター2階 (新深町2-2-23)  
問合せ▶ 長岡保健所 ☎33-4931  
※事前にご予約ください。

栃尾の冬をもっと楽しもう!

# 遊雪まつい



大好評の味しまん市 (昨年)

とき 2月17日(日) 10時～16時  
ところ 道の駅「R290とちお」

9時30分から随時、中央公園から会場間のバスを運行します

◎イベント内容  
◎味しまん市  
カモ鍋、キムチ鍋、タラ鍋、モツ鍋、豚汁、けんちん汁、うどん、そば、おでん、モツ煮、揚げたてあぶら揚げ、お好み焼き、たこ焼き、焼き鳥、甘酒ほか

◎城山の陣 チームワークで勝負!!

◎雪上競脚台戦  
7人8脚タイムレース (30～40分)

◎雪上排球台戦  
4人制ソフトバレーボール

◎カラオケ&パフォーマンズ

自慢の歌声や楽しいパフォーマンスを披露ください。

◎大団円大会  
300人の強運試し大会!

◎雪遊びイベント  
巨大すべり台、宝さがし、カーリング、バナナボート、スノーモービル試乗、サッカーほか

◎展示、体験イベント  
◇表町「雁木を生かしたまちづくり」◇よったかりうえーぶ「宝ものマップ」◇手織り体験

問合せ  
観光協会 ☎51-1195  
商工観光課 ☎52-2151

◇甘酒サービス:午後6時～  
◎参加者募集 めざせ千個!!  
親子や友人で幻想の世界を作ってみませんか。  
◇キャンドル作り  
2月2日(出午後1時～9日(出午後1時～  
◇ミニかまくら作り  
2月16日(出午後2時～  
申込み・問合せ 産業交流センター  
おりなす ☎51-1331

◎雪上競脚台戦  
7人8脚タイムレース  
Aクラス:一般(中学生以上)  
Bクラス:小学生(引率者要) いずれも10チーム

◎雪上排球台戦  
4人制ソフトバレーボール  
(原則として男女混合、男子数に同じハンディあり、ラリーポイント制の10分間1セットマッチ)

一般(中学生以上)の部、小学生の部 いずれも8チーム  
その他 各種目とも上位3チームに賞金あり

申込み・問合せ 栃尾青年会議所事務局 ☎52-4191

## 長岡圏域 イベント情報



- 【長岡市】  
▷雪しか祭り  
とき 2月16日(土)～17日(日)  
ところ ハイブ長岡周辺  
問合せ 長岡まつり協議会 ☎32-4500
- 【小千谷市】  
▷第26回おぢや風船一揆  
とき 2月23日(土)～24日(日)  
ところ 西中地内  
問合せ 商工観光課 ☎83-3512
- 【中之島町】  
▷『オスマン・サンコン』講演会&『ママドゥ』アフリカンコンサート  
とき 2月9日(土)  
ところ・問合せ 文化センター ☎66-1310
- 【山古志村】  
▷SKI NOW 2002  
とき 2月16日(土)～17日(日)  
ところ 古志高原スキー場・あまやち会館  
問合せ 教育委員会 ☎59-2339
- ▷古志高原スキーカーニバル  
とき 2月23日(土)  
ところ 古志高原スキー場  
問合せ 教育委員会 ☎59-2339
- 【川口町】  
▷えちごかわぐち物語・冬「雪洞火ほたる祭」  
とき 2月9日(土)～10日(日)  
ところ キャンパス川口  
問合せ 企画商工課 ☎89-3112
- 【長岡圏域広域行政組合】  
▷長岡圏域ITまつり  
とき 2月9日(土)～10日(日)  
ところ ハイブ長岡2階特別会議室ほか  
申込み・問合せ 長岡圏域広域行政組合 ☎37-6067 ㊟37-6068

### 司法書士による 多重債務一〇番

多額の借金や住宅ローンの返済でお悩みの人、新潟県司法書士会会員が電話での無料相談をお受けし、法律的なアドバイスをいたします。

とき 2月17日(日)10時～16時  
相談電話番号 025-223-9211 (当日限り)  
相談料 無料

### 栃尾守神社 裸押合大祭

☆参加者を募集  
五穀豊穡、無病息災を願って下帯姿で押し合い、豪華景品の当た

### セルフ・セリング教室

新しい自分を発見し、人と人との心の交流を実現するための方法で、あらゆるカウンスリングの基礎となります。

開催 2月9日(出午後7時30分) ところ 栃尾守神社  
支度会場 ふるさと交流会館  
※下帯用のさらし、たびをご用意ください。わらじは支度会場で販売しています(五百円程度)。当日は、午後7時ころから、係員が支度のお手伝いをします。  
問合せ 栃尾区 ☎52-3521

### 相続登記の無料相談

新潟県司法書士会は、毎年2月を「相続登記はお済みですか月間」として、2月1日から28日までの一カ月間、相続登記に関する無料相談を行っています。最寄りの司法書士事務所へ、ぜひお気軽にご相談ください。

とき 2月9日(出)から毎月第2土曜日13時30分～16時  
ところ ながおか市民センター  
参加料 一回千円(一回参加でも継続参加可)  
持参するもの 筆記用具  
申込み・問合せ 生涯学習セルフ・カウンスリング学会認定講師 渡邊美恵子 ☎47-2912

### 定時制高校 通信制高校 生徒募集

働きながら高等学校教育を受けることができる、定時制・通信制課程の生徒を募集しています。

募集している学校  
・定時制 県内の公立高等学校13校(なお、西越高校は出雲崎高校に校名変更予定で、平成14年度から単位制となる)  
・通信制 新潟、高田南城  
応募資格  
・中学校またはこれに準ずる学校を卒業見込み、既に卒業した人  
・中学校卒業と同等以上の学力があると認められる人  
願書受付  
・定時制 2月19日(火)～2月22日(金)11時まで  
・通信制 2月25日(月)～4月2日(火)16時まで  
学力検査  
・定時制 3月11日に国語、数学、英語と面接。満20歳以上の人は3教科に代えて作文で受験可能  
・通信制 面接のみ  
問合せ 県教育庁高等学校教育課 ☎025-285-5511

訂正とお詫び 広報1月号11ページ2段目、新潟県中学校剣道大会のメンバー中「嘉代茜」さんを「嘉代真美」さんに訂正してお詫びします。

### 育児・介護休業法が改正されました

**改正のポイント**  
 平成13年11月16日施行  
 ○育児・介護休業の申出や取得を理由とする解雇その他不利益取扱いの禁止：(現行) 育児・介護休業の申出や取得を理由とする解雇の禁止  
 ○職業家庭両立推進者の選任(努力義務)：新設  
 平成14年4月1日施行  
 ○育児または家族介護を行う労働者の時間外労働の制限(1ヵ月24時間、1年150時間が上限)：新設  
 ○勤務時間の短縮等の措置義務の対象となる子の年齢を3歳未満まで引上げ：(現行) 対象となる子の年齢は1歳未満  
 ○子の看護のための休暇制度の導入(努力義務)：新設  
 ○転勤をさせる場合、労働者の育児または家族介護の状況への配慮：新設  
 問合せ 新潟労働局雇用均等室  
 ☎025・234・5928

### 高齢者の居住安定確保に関する法律がスタート

高齢者に賃貸住宅を貸したい貸主と、賃貸住宅を借りたい高齢者をサポートする制度です。登録された住宅情報から賃貸住宅の情報を受け付け  
 ところ 市民会館2階小ホール  
 内容 歯科健診、歯科衛生士による歯磨き指導など  
 対象者 40歳から65歳の町部にお住まいの人で、▽どうやったらきれいに歯が磨けるか聞きたい▽歯石が気になる▽糸ようじや歯間ブラシの使い方をマスターしたい、など歯の健康に関心のある人  
 料金 無料  
 定員 20人(先着順)  
 申込み 2月1日から保健福祉課保健指導係☎52・5836

### 成人歯科健診(相談)を実施します

とき 2月27日(水)13時30分から受け付け  
 ところ 市民会館2階小ホール  
 内容 歯科健診、歯科衛生士による歯磨き指導など  
 対象者 40歳から65歳の町部にお住まいの人で、▽どうやったらきれいに歯が磨けるか聞きたい▽歯石が気になる▽糸ようじや歯間ブラシの使い方をマスターしたい、など歯の健康に関心のある人  
 料金 無料  
 定員 20人(先着順)  
 申込み 2月1日から保健福祉課保健指導係☎52・5836

### 教室・講座

#### 上級救命講習会(応急手当)受講者募集

もし、身近な人がケガや急病で倒れたら、あなたは何か手当をしてあげられますか?  
 救われるべき尊い命が、いたずらに失われることのないように、心肺蘇生法(気道の確保、人工呼吸、心臓マッサージ)、異物の除去、止血法、骨折の手当などの「応急手当」を身につけましょう。

を広く入手できるようにあります。また、家賃債務保証制度で入居をバックアップします。  
 問合せ 県庁土木部都市局都市政策課☎025・280・5427

### 財務事務所が名称変更

県は、出先機関の組織・機構改革の一環として、4月1日から、県税事務を取り扱う事務所の名称を次のとおり変更します。  
 ○佐渡地域以外  
 「財務事務所」→「県税事務所」  
 ○佐渡地域  
 「相川財務事務所」  
 ↓「佐渡地域振興局県税部」  
 したがって、長岡財務事務所は「長岡県税事務所」となります。(住所は今までと同じ)  
 また、栃尾市以外の一部地域で所管する事務所が変わりますので、注意してください。

### 注意報・警報の発表区域が変わります

新潟地方気象台は、現在、注意報・警報を、上・中・下越、佐渡の4区分で発表、解除を行っています。しかし、情報がより有効に役立てられるよう、3月1日から、上・中・下越を13の地域に細分化します。このため栃尾市は中越地方↓長岡地域

### ジヨギング教室

とき 2月17日(日) 9時~17時30分  
 ところ 消防署  
 対象者 中学生以上  
 その他 修了者には「上級救命講習修了証」を交付します。  
 問合せ・申込み 消防署警防課 急救係☎52・1155  
 急救助係☎52・1155

### 催し

#### 第6回とちおのこども作品展

市内小中学校の児童・生徒が、一年間学んだ美術学習の成果を紹介する展覧会です。ぜひ、一度、

## 「栃尾市美術の今2002」作品募集

「栃尾市美術の今」は、出品者と美術館の共催により、公募展出品などで意欲的に活動している人たちの作品を展示し、市民をはじめ多くの人たちにその成果をご覧頂く展覧会で、平成14年度も4月中旬から第7回目の開催を計画しています。

現在、出品資格該当者の把握に努めていますが、次の規定などにより「自分の作品も該当するのでは?」と思われる人は、1月31日(木)までに美術館へご連絡下さい。

- <出品規定>**  
 公募展出品作品で下記の①または②に該当する作品  
 ①県内関係  
 ・市展(栃尾市展は除く)、郡展は入賞作品以上とする。  
 ・県展、芸展は入賞作品以上とする。また、同展の無鑑査作品ならびに会員作品とする。  
 ・県内のその他の公募展は入賞作品以上とする。  
 ②県外展は入賞作品以上とする。また、同展の無鑑査作品ならびに会員作品とする。

上記の①または②の作品は、平成13年1月1日から平成13年12月31日の間に発表された作品とする。

- <出品対象者>**  
 次の①または②に該当する人。  
 ①栃尾市に在住する高校生以上。  
 ②栃尾市内に勤務する人。

問合せ 栃尾市美術の今2002実行委員会事務局 美術館 ☎53-6300

### 償却資産の申告 1月31日まで

固定資産税は、土地、家屋、償却資産に対して課税されます。このうち償却資産については、その

所有者から申告していただくことになっていきます。  
 ▽申告が必要な事業所、個人  
 平成14年1月1日現在で、市内に償却資産を所有する法人および個人  
 ▽対象となる償却資産  
 事業用の構築物、各種機械および装置、車両(ただし、自動車、軽自動車税の対象車両は除く)  
 ▽申告期限  
 平成14年1月31日(木)  
 ▽申告用紙  
 前年度に申告された事業所、個人には用紙を送付しました。

### 指定ごみ袋販売店の追加

栃尾市指定ごみ袋販売店として、新たに次の店舗が追加されましたのでお知らせします。  
 衣料平為(本町)、大竹洋品店(本町)、里茶屋酒店(吉水)、橋本屋(北荷頃)、林屋商店(天下島)、山平商店(大町)  
 問合せ 環境衛生課☎53・2477

ご覧ください。  
 とき 1月29日(火)~2月24日(日) 9時~17時  
 ※月曜日は休館(ただし、2月11日(月)は開館して、12日(火)を休館します)  
 ところ 美術館  
 観覧料 期間中は、全館無料  
 問合せ 美術館☎53・6300

### その他

#### 東京で新潟とちお自慢市

とちお独自の豊かな自然と農村文化、食や工芸などを、東京新宿郵便局でPRします。  
 近くに住んでいる友達や知り合いにご紹介ください。  
 とき 2月6日(水)10時~18時、7日(木)9時~18時、8日(金)9時~15時  
 ところ 新宿郵便局1階(新宿区西新宿1)

### ミニバスケットボールメンバー募集

対象 小学生新4年生~6年生  
 参加費 ▽年会費：二千円▽活動費：月千円  
 練習日 毎週月・水曜日、19時~21時  
 ところ 栃尾南小学校体育館および総合体育館  
 主催 栃尾ミニバスランドWIZ  
 申込み・問合せ 常太豆腐店☎52・2745

### 長岡地区合同就職面接会

とき 2月14日(水)13時30分~16時

### 文化センター1階展示室 ギャラリーとちお

○書き初め展(公民館)  
 1/30(火)~2/13(水)  
 ○写生・写真撮影展(公民館)  
 2/23(土)~3/3(日)

## 県立自然科学館 2月の催物

☆プラネタリウム新番組「星を見に行こう」  
 ☆各種教室  
 とき 2月24日(日)まで  
 ▽3日(日)13時30分~「砂の中から、宝石を探そう」、①13時~②14時~③15時~「プラコプター」▽10日(日)13時30分~「鳥屋野潟の野鳥観察会」、①13時~②14時~③15時~「紙で作る竹(紙)とんぼ」  
 ▽17日(日)11時~②13時30分  
 「磁性スライムを作ろう」▽23日(土)15時40分~「プラネタリウム星空散歩」▽24日(日)①13時~②15時~「からくりの世界」  
 ①13時~②14時~③15時~「糸を伝うキツキ」  
 ※教室によっては、入館料のほかに参加料が必要な場合があります。また、都合により変更・中止の場合があります。  
 問合せ 新潟市女池南3-1、1 新潟県立自然科学館 ☎025・283・3331

### 美術館からのお知らせ

「とちおのこども作品展」会期中、ハイビジョンシアターで、世界の絵本をもとにした物語のビデオを、希望により上映します。

美術館 問合せ ☎53-6300

近い、安い、楽しいよ!あなたもとちおファミリースキー場で滑りましょう!!

○スノーチュービング(土・休日)、スキーこどもの日(第2・3土曜)、シニア&レディスリフト券半額(平日) などなど

# 所得税の確定申告や市・県民税の申告はお早めに!!

申告は2月16日(土)～3月15日(金)

## 申告相談日程

市が行う納税相談	商工会相談	税務署が行う納税相談				相談内容	期日	相談時間	会場	備考
		市・県民税の申告	確定申告	還付申告	住宅取得等還付説明会					
確定申告 2月18日(月)～ 3月15日(金) (土曜・日曜を除く)	青色決算確定申告相談 3月26日(火) 3月5日(水)	2月13日(水)	2月4日(月)～ 3月15日(金) (土曜・日曜・祝日を除く)	2月20日(水)	確定申告 (申告全般)	2月18日(月)～ 3月15日(金) (土曜・日曜を除く)	執行時間 10時00分～ 15時00分	長岡市 税務署	申告全般	
		15時30分～ 16時30分	13時30分～ 15時30分	15時30分～ 16時00分	還付申告		9時30分～ 16時00分	長岡市役所 幸町分室	市税務課相談と同じ会場です	
		16時00分～ 16時30分	13時30分～ 15時30分	15時30分～ 16時00分	住宅取得等 還付説明会		9時30分～ 16時00分	長岡市 厚生会館	還付を受ける人が対象です	
		16時00分～ 16時30分	13時30分～ 15時30分	15時30分～ 16時00分	市・県民税の申告		9時30分～ 16時00分	長岡市 厚生会館	還付を受ける人が対象です	
		16時00分～ 16時30分	13時30分～ 15時30分	15時30分～ 16時00分	市・県民税の申告		9時30分～ 16時00分	長岡市 厚生会館	還付を受ける人が対象です	

▼所得税・消費税の申告と相談は  
長岡市南町3-9-1  
長岡市税務署 35-8509

▼市・県民税の申告と相談は  
市役所税務課市民係 52-5837

※相談者が多いため、受付時間短縮のため、お申し込みください。

## 次の人も確定申告をしてください

- ▼所得税が徴収された人で還付を受けようとする人
- 確定申告をする義務のない人も、次のような場合は、確定申告をすると源泉徴収された所得税が還付されることがあります。
- ただし、給与所得や退職所得以外の所得金額の合計額が20万円以下であっても、それを含めて申告しなければなりません。
- ①マイホームをローンなどで取得した場合
- ②多額の医療費を支払った場合
- ③災害や盗難にあった場合
- ④年の途中で退職し、再就職していない場合

## 年金受給者

一定の金額を超える公的年金や生命保険契約などに基づく年金を受け取ったときは、所得税が源泉徴収されていますので、確定申告で精算することになります。

また、社会保険料控除や、生命保険料控除などがされていますので、これらの控除を受けようとする人も確定申告をしていただくこととなります。



## 申告者は、自分で記入・計算し、申告しましょう

所得税は自分の所得状況を最も良く知っている納税者が、自ら所得や税額などを計算し、申告と納税をする申告納税制度を採用しています。

なお、確定申告書の提出は、郵送でも差し支えありません。

○還付金の受け取りは早くて便利  
な口座振込をご利用ください。  
○納税も銀行などの預金口座からの振替納税が便利です。

## 家族世帯調査票

この調査票は、市・県民税の申告を要する人、申告をしなくてもよい人の確認や控除対象者の把握など、住民税賦課のための基礎資料になります。

また、非課税証明などの資格審査の基礎資料ともなります。

平成14年1月1日を基準とし、昨年中(平成13年1月～12月)の収入状況や勤務先などを記入していただくものです。

調査票は区長さんを通じてお届けします。2月末日までに区長さんに提出してください。

## 申告をしなければならぬ人

### 所得税の申告 (税務署へ)

- ▽平成13年中に事業所得や不動産所得などのある人で、所得金額が控除金額よりも多い人
- ▽給与所得以外の所得(農業所得や不動産所得など)が、20万円を超える人
- ▽二カ所以上から給与を受けられている人
- ▽給与収入金額が二千万円を超える人
- ▽土地や建物を買った人(土地や建物を買って所得があった場合は、必ず申告してください)



### 市・県民税の申告 (市税務課へ)

- ▽平成14年1月1日現在、栃尾市に住んでいる人で、平成13年中に所得のあった人
- ▽平成13年中に退職し、平成14年1月1日現在就職していない人
- ▽市・県民税の医療費控除などを申告しようとする人
- ※次の人は、市・県民税の申告をしたものとみなされます。
  - ・所得税の確定申告をした人
  - ・給与所得または公的年金などのみで、勤務先などから給与等の支払い報告書が提出されている人

## 申告にご持参いただくもの

- ▽印鑑および筆記用具
  - ▽計算用具
  - ▽給与所得などの源泉徴収票
  - ▽還付金振込先の預金通帳
  - ▽その他必要書類
- 還付申告の内容によっては次の書類が必要です。
- ▽医療費控除を受ける人
  - ・医療費の領収書
  - (保険などで補てんされた額を調べてください)
  - ▽住宅借入金(取得)等特別控除を受ける人
  - ・必要書類は、税務署または、市税務課へご照会ください。
  - ▽扶養控除や生命保険料控除等を新たに受ける人



## 奥とま と税



### (パートや内職などの税)

パート収入は通常給与所得になります。したがって、パートの年収が百三万円以下ですと所得税はかかりませんが、配偶者控除を受けることもできます。

▼内職などの収入  
内職などの収入は、収入から必要経費を差し引いた残りが事業所得または雑所得になります。ただし、次のいずれにも該当する人は、必要経費として六十五万円(収入金額が限度)を差し引くことができます。

- ①家内労働者、外交員、集金人、電力量計の検針人など、特定の人に対して継続して労務の提供をする人
- ②事業所得および雑所得の必要経費と、給与所得の収入金額の合計が六十五万円に満たない人

したがって、収入が内職だけの場合にはパート収入と同様に年収が百三万円以下ですと所得税はかかりませんが、配偶者控除を受けることもできます。

### (配偶者特別控除)

配偶者特別控除は納税者本人の合計所得が一千万円(給与年収で一千二百三十一万円)を超える年については、受けることができます。控除額は配偶者の最高額は三十八万円です。この控除は、給与所得となるパート収入であれば収入が百三万円を超えていても百四十一万円未満であれば受けることができます。

パートや内職の収入	夫の所得から配偶者控除が	自分自身に所得税が	自分自身に住民税が
100万円以下	受けられる	かからない	かからない
100万円超 103万円以下	受けられる	かからない	かかる
103万円超	受けられない	かかる	かかる

※所得税、住民税とも平成13年中に生じたパート収入などにかかるとはなりません。なお、住民税は翌年度の納税となります。

訂正のお知らせ 広報1月号6ページ、「使用量」の表中、長岡市のガス料金で、使用量25mlの場合、2,880円を3,379円に、また、使用量50mlの場合、5,152円を5,919円に訂正いたします。

美術館 市民ギャラリー ◆佐藤ムツ子作品展 1/29(火)～2/10(日) (佐藤ムツ子さん…栃尾市在住。現在、芸展・県展などで活躍中)