

平成13年 12  
No.539

広報

# とちお

13年度スポーツと地域づくりシンポジウム

## サミットとちお

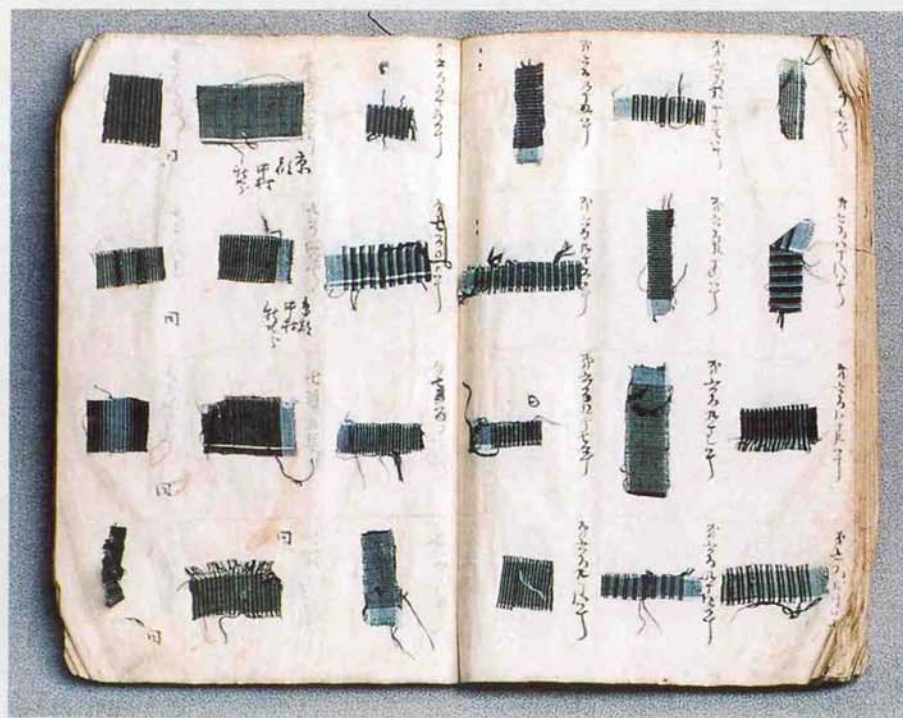
面白さ、良さを栃尾から全国にアピール



竹刀を交えて、友情を育む

総合体育館での錬成試合。剣道の面白さ、良さを全国にアピールするため、県内外から600人が栃尾に集合。

(こども剣道サミット in とちお、11月10・11日)



## とちおの文化財 ⑨

### 「栃尾紬標本」一冊

市指定有形民俗文化財  
所在地 中央公園  
所有者・管理者 栃尾市教育委員会  
指定年月日 昭和四十五年七月一日

栃尾紬は、製糸にできない玉繭を真綿にし、それを紡いで織ったものですが、長年にわたり改良を積み重ね、糸織りを主としながら玉糸や節糸を用いるなどの工夫が凝らされた絹織物です。一見、綿織物のようにですが絹特有の光沢があり、しぶく目立たないために品質の優秀さと趣向の斬新さが評判となり、主として江戸の武士や町人の伊達者たちの間で賞用されました。栃尾郷では農家の副業としてほとんど全域に渡って生産され、各村落によって特有の品種を製織していました。田之口の黄縞、森上の無地、荷頃の千筋、中野侯の鼠縞、一之貝の緋、赤谷の大柄、栗山沢の黒地や黄格子、黄八丈などが有名でした。そして、縞物にしても万筋、千筋、小立、中立、大立、大明、滝縞などがあり、色や柄柄でいろいろな名称がありました。ほかに横切、此手、沓崩、見甚、緋、利休、綾という名ものも見られます。紬の仲買人はこのような織物の見本を農家に示して織らせていました。

このコーナーは、栃尾市にある、県・市指定の文化財を紹介しています。  
社会教育課（総合体育館内 ☎52-1118）

施設名	休館日
市民会館	毎月第1・第3月曜日
文化センター	毎月第2月曜日の9～17時
公民館図書室	毎週月曜日
総合体育館	毎週月曜日
勤労者体育センター	毎週月曜日
美術館	毎週月曜日
杜々の森	冬期休業中
ファミリースキー場	12月22日以降、降雪次第オープン
道院高原	冬期休業中
産業交流センター	毎週月曜日
物産館	毎週水曜日

※休館日が祝祭日の場合は、変更することがあります。

No. 539 2001-12 平成13年12月5日発行

発行/新潟県栃尾市長 編集/栃尾市行政管理課広報広聴係

〒940-0298 新潟県栃尾市金町2-1-5 ☎0258-52-2175 FAX52-3990

URL : <http://www.city.tochio.niigata.jp> E-mail : [info@city.tochio.niigata.jp](mailto:info@city.tochio.niigata.jp)



# 若人の声

「あなたの住んでいる栃尾はどんな所ですか？」と聞かれたら、私は胸を張って「緑が多い」「水がおいしい」「空気がきれい」「空が青い」と答えるでしょう。でも、もしも栃尾市の豊かな自然がなくなってしまうたら、私は答えられなくなってしまうでしょう。

そのためにどうすればよいのか。その時私は、栃尾市が今環境保護を目指して「ゴミ問題」や「リサイクル」について真剣に取り組んでいる事を知りました。「そうだ。私も協力すれば栃尾の自然が守られるかもしれない。」

以前の私は、「私くらい協力しなくても...。」という気持ちがありました。しかし、今、「ゴミ問題」によって自然が壊れ、生活環境が大きく変わっている事を知りました。この状況の中で、私、そして栃尾市民一人一人が「



大橋 恵莉奈さん  
刈谷田中学校1年

## 中学生の部 〈最優秀賞〉 きれいな栃尾市を目指して

ミを減らさなければ、この栃尾市も手遅れになってしまうかもしれません。「私にできる事」それは、「ゴミの分別をきちんとする事から始めました。今まで「ゴミ」は、「ただのゴミ」でしかなかったものが、「アルミ缶」、「スチール缶」、「空きびん」、「新聞紙」、「段ボール」、「雑誌」にきちんと分別することによって、リサイクルされ、それによって「立派な資源」に生まれ変わります。その事で栃尾市全体の「ゴミ」の量を減らせる事も知りました。しかし、リサイクル品の排出方法が誤って行われてしまうと、また「ただのゴミ」になってしまいます。例えば、紙類は雨にぬらさないように注意する。そして、空き缶や空きびんは不燃物の回収日にはなく、必ずリサイクルの日に出すなど、決められた事を実行する事は、私の住んでいる栃尾市の環境を守ることに繋がると思っています。

ドイツでは、「ミ」を減らすために、町のいたる所に「ゴミ箱」が設置されているそうです。それも分別しやすいように「ゴミ箱」を色分けしているそうです。そして、「ミ」を捨てるにもお金がかかるそうです。そういった取り組みによ

おりなす前の交流広場で開催されたR290街道まつり(10月14日)。数多くのフリーマーケットが店舗し、多くの人で終日にぎわった



私は縁に囲まれた美しい栃尾市のみで、あり続けてほしいのです。そして、この先ずっと、きれいな町、そして自然豊かな栃尾市を、胸を張ってしまし続けていくために...

って、ドイツの街は「ミ」が減ったそうです。栃尾市も、ドイツのように誰もが分別しやすいように、色分けした「ゴミ箱」を町中に設置した方がよいと思います。そうすれば、「ゴミ」処理がしやすい栃尾市になると思います。

わが家でも家族で「ミ」を減らすために、「取り組んでいる事があります。それは、「フリーマーケット」に出店する事です。使わなくなった不用品や着られなくなった洋服、はけなくなったくつ、小さい頃のおもちゃなど、捨てる事は簡単かもしれませんが、捨てるという事は、「ミ」を増やしてしまう

事になります。それを「フリーマーケット」に出店する事でリサイクルできます。小さい活動かも知れませんが、「意志を持って取り組んでいけば、いつかは大きな成果につながる。」と思っています。そして、栃尾市のリサイクル活動の一部につながればと思います。

「誰かがやってくれるだろう。」そんな気持ちでは、この栃尾市の自然がダメになってしまう。栃尾市民全体が見直さなければいけない事、取り組んでいかなければならない事をもう一度再確認して、栃尾市の自然を守っていく義務があると思いませんか？

# 第11回 栃尾市

## 「若人の声」入賞作品を表彰

「魅力あるまちづくり」に、若者らしい多くの提言が寄せられました

### 入賞者名(敬称略)

#### ★中学生の部

- 最優秀賞 大橋 恵莉奈(刈中1) きれいな栃尾市を目指して
- 優秀賞 酒井 岳志(刈中2) お年寄りに優しいまちを目指して
- 優秀賞 深滝 類(刈中2) これからの栃尾市
- 優秀賞 諏佐 華子(秋中3) 新・栃尾目指して
- 佳作 棚村 綾奈(刈中1) 新しい時代へ レッツゴー
- 佳作 笠井 美希(刈中2) 魅力ある栃尾市にするために
- 佳作 星野 智子(秋中3) 「大好きな栃尾」

#### ★高校生の部

- 優秀賞 酒井 佳孝(桐蔭学園高校3年) 栃尾はいいとこだ!

#### ★大学生・社会人の部

- 最優秀賞 羽生 真之(鈴倉インダストリー㈱) 教養と福祉と
- 優秀賞 笹原 康司(栃尾市役所) 「若者」の参画
- 優秀賞 中村 玲子(淑徳大学) 誰もが住みたくなる栃尾市に
- 奨励賞 石月 昭博(栃尾市役所) 二十一世紀の栃尾市
- 奨励賞 阿部 勝(㈱ニーク) 「健康なる栃尾へ」
- 奨励賞 近藤 加寿子(鈴倉インダストリー㈱) 雁木のある町並み
- 奨励賞 佐藤 英理子(共栄建設㈱) 栃尾市の未来
- 奨励賞 佐藤 誉幸(新潟工科大学大学院) 動と静の共存



栃尾市若人の声表彰式

表彰式に出席した入賞者のみなさん

# 若人の声

大学生・社会人の部 〈最優秀秀賞〉

## 教養と福祉と



羽二生真之さん  
鈴倉インダストリー株式会社

学習の時間などを教材に取り入れていたらどうだろうか。

現在、全国的に地方分権に向けて市町村合併の動きが目立っている。県内でも新潟市と黒崎町とが合併を行ったことは記憶に新しい。県としては今百一ある町を最終的には二十程度にまで減らす方針らしく、栃尾市にもいずればこの波が押し寄せてくることは間違いない。このままでは、人材の流出および割り当てられる地方交付金の減少は避けられないのではないかと。これらを防ぐ方法として教育と福祉の二つの点から考えてみた。

### 1. 地域企業と密着した教育

織物工業の盛んな栃尾市に育つ子供たちが、地元の企業に関心を持つような働きかけを義務教育の段階から取り入れていくことはできないだろうか。小、中学校でも地元企業と連携しながら学校教育に織物に関すること(理科の実験、実習、家庭科あるいは総合的

てしまうのも一つの方法だと思う。

今、都心部を中心に定年をきつかけに地方での永住を希望する夫婦が増えているという。幸い、栃尾には杜々の森をはじめ多くの豊かな自然が残っており、シルバー世代のこうした需要に十分応えられる環境にある。

そこで、過疎化の進んでいる地区を用いて市によるシルバー向けのベッドタウン建設を企画してはどうだろうか。対象を限定した融資事業により住宅建設を促進させ、人が減り使わなくなった田畑を手入れし入居者の菜園として無料で提供するような付加価値を付ければ都心部から栃尾に移り住もうとする人は増加するはずである。

そのタウンには医療、介護センターの設置は当然である。また、元気で知的好奇心の盛んなお年寄りも多い。芸術文化スポーツのニーズに対応した生涯学習施設、あるいはお年寄りと子供達若い世代との交流を図る施設なども完備したい。学校五日制時代を迎えてお年寄りの豊かな経験を生かす方法を考えることは大変重要となるだろう。一方、こうした施設の充実により雇用状況の改善なども見込まれる。

高齢化問題が深刻になる中、市全体でこの問題に立ち向かっていくことはこれからの街創りの大切な要素になるだろう。これからの栃尾市が織物と自然という二つの持ち味を生かしながら発展していくことを期待している。



特養いずみ苑で、介護実習を行う栃尾高校の生徒。今年度は2つのデイサービスセンターが新規にオープン。いずみ苑を含め4カ所となった

## 審査講評



審査員長  
栃尾市教育長  
箕輪 武典

新しい二十一世紀が歩みを始め、栃尾市の百年を構想する今日、活力に満ちた若者の定着・定住化を図ることが、栃尾市の大きな課題の一つであります。そのためには、明日を担う若人の皆さんが英知を出し合い、『元気に楽しく安全に学び・働き・遊ぶことのできる魅力あるまちづくり』を積極的に押し進めることが、最も大切なことでもあります。

そこで、『魅力ある栃尾市のまちづくり』について、若人らしい清新でアイデア豊かな意見・提言などを広く若人の皆さんから求め、その声を市政に反映し、二十一世紀の「栃尾市の活性化と市政の発展」に役立たせることに致しました。

「栃尾市若人の声」の募集は十一回目となり、応募者数は中学生三十一編、高校生一編、大学生・社会人二十三編の計五十五編でした。提言内容には、質的な高まりが見られ、栃尾市の発展を真剣に思う若人の考えがひしひしと伝わって参りました。

大学生や社会人からは、栃尾を離れてみたら、栃尾で勤務してみたらという視点で、企業の発展、住環境の整備、レクリエーション施設の建設などという、国・県と対比したまちづくりの意見をいただきました。

中学生からは、現代の課題を反映した、古里の自然を守りたい環境保護や、温かい人とのつながりを大切にしたい介護・福祉などを重視した、栃尾市の未来を創りたい意見が寄せられました。

栃尾は、人と人のつながりと水と緑に恵まれ、豊かな人と自然の宝に満ちており、この財産を生かした市の発展を構築したいというテーマの主張が多くみられました。「人づくりはまちづくり」ということを基調とし、『栃尾大好き人間』となつて栃尾市の未来に参画する若人の成長を期待します。

最後に、授業や社員教育の一環として作品の指導に当たられました。諸先生・上司の皆様の熱心な指導に心より感謝申し上げます。



文化センターでの表彰式

### 美術館常設展Ⅱ

## ふるさとの作家たち

3月24日(日)まで  
好評開催中

美術館では十二月から「常設展Ⅱ ふるさとの作家たち」に展示替えを致しました。

今回は栃尾ゆかりの作家を中心に、近年の新収蔵作品や、雪をテーマとした作品などを選びました。

特に長岡藩の刀工として活躍した藤原兼宗の作品は初展示となりますので、どうぞお見逃しのないようこの機会にご覧ください。(会期中一部展示替えあり。刀の展示は2月24日(日)まで)

【観覧料】一般二百円、大学・高校生百五十円、中・小学生百円

### 出展作家(敬称略、順不同)

【刀】藤原兼宗 【書】堀 愛泉、渡邊溪山、石丸雨虹、渡邊芳千、田中 勢子 【洋画】増井和弘、瀧澤 徳、



瀧澤 徳「雪原」

那須高明、岡村文彦、桐生 照子、富川潤一、椿 悦至、今井 厚、富岡惣一郎【日本画】千城孤己任【美里絵】多田清虹【写真】倉茂義隆

また、市民ギャラリーでは、本年度の美術館開催講座、「はじめての日本画講座」と「はじめての陶芸講座」を受講された人たちの作品を一堂に展示した「合同作品展」も、1月13日(日)まで開催中です。【観覧料】無料



富川潤一「北国の魚市場」

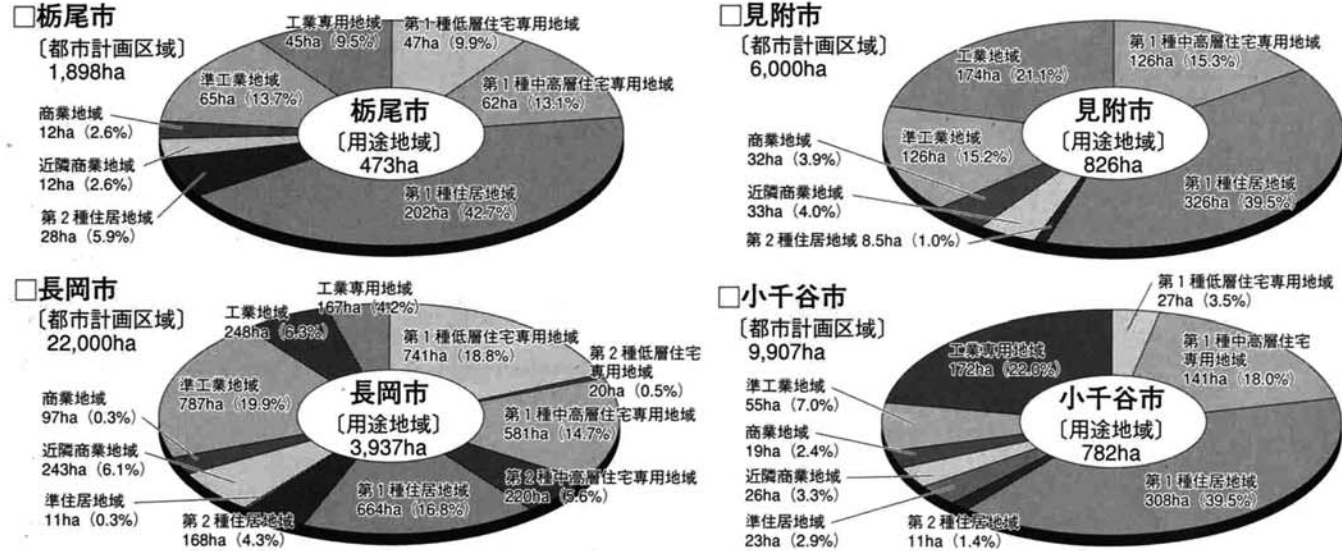
### 除雪の状況

- 機械除雪路線の除雪目標
- 第1種路線：全面的に早朝除雪を行い、常に交通を確保。
  - 第2種路線：第1種路線の通行確保後、可能な範囲除雪を行い、通行を確保。
  - 第3種路線：第1種、第2種路線の通行確保後、地域と協議のうえ除雪を行う。

区分	除雪延長等(km)				
	栃尾市	長岡市	見附市	小千谷市	
機械除雪路線	第1種路線(幹線道路)	55.1	155.0	16.0	26.2
	第2種路線(準幹線道路)	101.9	102.0	34.0	17.6
	第3種路線(生活道路)	44.3	448.0	200.0	106.6
	合計	201.3	705.0	250.0	150.4
消雪施設路線	市町村有消雪施設路線	0.0	70.0	101.0	85.0
	私有消雪施設路線	0.0	156.0	0.0	0.0
流水道路	2.3	4.2	0.0	0.0	
流雪溝	23.2	4.7	0.0	29.0	

### 都市計画区域

用途地域は、住宅地や商業地、工業地などの基本的な土地利用を計画的に配置することによって、良好で機能的な市街地の環境づくりを目的に定められます。そのため、建築物の用途、建ぺい率、容積率、高さなどの制限が決められています。



### 公園の状況

区分	栃尾市		長岡市		見附市		小千谷市	
	箇所数	面積(ha)	箇所数	面積(ha)	箇所数	面積(ha)	箇所数	面積(ha)
都市公園								
街区公園	6	1.64	111	28.49	20	4.80	10	3.00
近隣公園	1	0.78	14	17.53	1	1.65	0	0.00
総合公園	0	0.00	2	41.40	1	9.90	1	1.00
地区公園	1	2.19	0	0.00	0	0.00	3	50.00
運動公園	0	0.00	3	28.22	1	13.10	0	0.00
広場公園	0	0.00	2	0.49	0	0.00	0	0.00
歴史公園	0	0.00	3	1.57	0	0.00	0	0.00
墓園	0	0.00	1	20.30	0	0.00	0	0.00
緩衝緑地	0	0.00	4	4.82	0	0.00	0	0.00
都市緑地	0	0.00	11	1.28	1	3.00	0	0.00
緑道	0	0.00	1	0.44	0	0.00	0	0.00
計	8	4.61	152	144.54	24	32.45	14	54.00
児童遊園	1	0.69	35	4.62	2	0.38	4	1.00
こどもの遊び場	0	0.00	162	8.77	23	1.48	23	4.00
合計	9	5.30	349	157.93	49	34.31	41	59.00

### 道路の状況

都市計画道路：住み良いまちづくりの為に都市計画があります。その計画に基づいて整備された道路(市道)をいいます。

■栃尾市

区分	路線数	実延長(m)	改良(%)	舗装率(%)
高速道	0	0	0.0	0.0
国道	3	32,361	97.2	97.2
県道	13	90,014	72.3	97.1
都市計画道路	10	9,025	87.9	100.0
市道	1,080	413,334	55.4	68.9
合計	1,106	544,734	61.2	75.8

■長岡市

区分	路線数	実延長(m)	改良(%)	舗装率(%)
高速道	2	24,100	100.0	100.0
国道	6	82,276	93.9	94.9
県道	31	155,886	89.3	73.1
都市計画道路	64	92,544	73.5	99.9
市道	4,754	1,414,033	64.3	67.6
合計	4,857	1,768,839	68.8	72.4

■見附市

区分	路線数	実延長(m)	改良(%)	舗装率(%)
高速道	1	3,600	100.0	100.0
国道	1	4,800	100.0	100.0
県道	14	53,414	84.8	97.8
都市計画道路	23	37,870	58.2	56.6
市道	1,190	332,575	53.4	89.2
合計	1,229	432,259	58.6	87.6

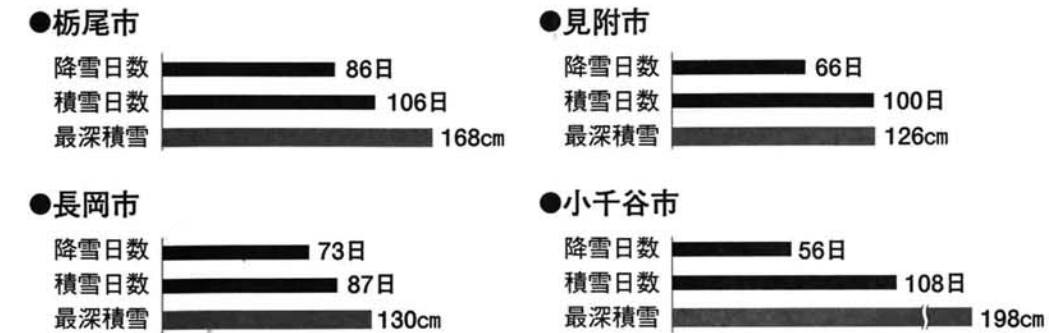
■小千谷市

区分	路線数	実延長(m)	改良(%)	舗装率(%)
高速道	1	16,100	100.0	100.0
国道	5	55,400	94.0	98.0
県道	30	133,500	66.6	89.0
都市計画道路	18	40,120	55.7	47.3
市道	1,192	453,702	70.3	75.1
合計	1,246	698,822	71.3	78.6

### 降雪の状況

※ 観測地点は各市とも市街地

	栃尾市	長岡市	見附市	小千谷市
初降雪年	2000年11月28日	2000年12月11日	2000年12月10日	2000年12月11日
最終降雪	2001年4月1日	2001年3月31日	2001年3月14日	2001年3月31日
最終積雪	2001年4月6日	2001年3月19日	2001年3月31日	2001年4月6日



# 栃尾市、長岡市、見附市、小千谷市 長岡圏域四市の状況を比較

考えてみよつ 市町村合併 その4

長岡圏域行財政調査の結果を順次お伝えしています。  
 今月は、市民活動に大きな影響を及ぼす道路網や雪対策のなどの比較資料を紹介します。

# 第33回 栃尾市美術展

芸術の秋。恒例の栃尾市美術展が、十一月三日から五日の三日間、総合体育館で開催されました。展示された三百三十八点の力作のほか、菊花展や同時開催の市民文化祭の作品などが、多くの市民の目を惹きつけてくれました。市長賞など入賞作品を紹介いたします。

## 市長賞

日本画

### 「晩秋の鐘」



丸山せい子さん  
新栄町

ある早朝、朝日を浴びた秋葉神社の釣鐘堂がとてきれいに輝いて見えました。そして、静かな空気が周りを包み、さわやかな風が吹いていました。この雰囲気絵の中に表現できたらと思ひ描きました。思いもよぬ2年連続の受賞は、先生や周りの人のおかげです。これからも、初心に戻り謙虚に努力して行きたいと思ひます。



洋画

### 「時が来たら」



渡辺アツ子さん  
見附市

家にある古時計と地球儀を見ていると、「おだやかな時が来たら、娘が海外に持っていった私の絵とてまりを探しに旅に出たい」そんな気持ちになり、その気持ちが伝わるよう描いてみました。古時計と地球には苦勞しましたが、うまく表現できたと思ひます。これからも細く長く描き続けていきたいと思ひます。



書道

### 「皇甫冉詩」



中村 和江さん  
上桧出

この度市長賞に選ばれたことをとてもうれしく思っております。今まで沢山の人の支えていただいたおかげで、ここまで続けていくことが出来たと思ひ、感謝しています。これからも驕ることなく精進していきます。



写真

### 「夕暮れ時」



小林よし子さん  
栄町

この度は思いがけない賞をいただき、自分自身本当に驚いております。公民館講座での素晴らしい先生のご指導、先輩たちの親切なアドバイス、また家族の協力あつての賞と深く感謝しております。これからも自然と人との語り合い、触れ合いを大切に、一枚でも納得できる写真が撮れることを目標に楽しんでいきたいと思ひます。



版画・彫塑・工芸

### 「絆」



茨木 栄利さん  
栄町

この古ぼけた梁、捨てればゴミ生かせば美術品。冒険的な作品と思うが枠にとらわれず、横道にそれともよい、自分が感じるものを自由な発想で思いを宿して、楽しみながら思い切った作品を心がけたい。また、この世の中人との「絆(ぎずな)」も心がけたい。審査員の目にふれて戴いたことと、大勢の人から鑑賞して戴き、大変うれしい。



版画・彫塑・工芸

### 「会津の民家」



今回の作品は、会津旅行の際に見た野口英世の生家を感じたままに作成しました。屋根は棕櫚の皮を使い、縁側の障子は白樺の皮で表現しました。絵の心得など何もない私ですが、自然の木の葉を絵にして30年、この節目に受賞できたことを本当に喜んでおります。

## 新潟日報美術振興賞



多田 清虹さん  
田之口

## 教育長賞

中学生書道

### 「順風満帆」



佐藤 智子さん  
刈谷中3



中学生絵画

### 「クロスステッチ」



佐藤真李奈さん  
刈谷中3



## 奨励賞(敬称略)

高橋ヨシ子(新栄町) 小浦久子(小栄町) 大竹久子(巻堀) 仲野彦一(栃島) 山口アルミ(中之島) 山澤アツ子(泉) 村上正美(泉) 三本守男(栄) 内山治重(上桧出) 中村重敏(上桧出) 版画・彫塑・工芸 山本貞春(上原町) 斎藤滋子(東町) 諸橋良和(田之口) 野沢喜作(山田町) 野佐華子(秋中3年) 諫佐華子(秋中3年) 千野さゆみ(秋中1年) 石原真実(秋中1年) 高橋歩唯(秋中1年) 武士保涼子(秋中2年) 飯濱尚子(秋中3年) 多田美貴(秋中1年) 大崎麻美子(刈谷中3年) 佐藤真李奈(刈谷中3年) 深滝友希(刈谷中3年) 飯谷華江(刈谷中3年) 長谷川遙菜(刈谷中1年)

中学生絵画

渡辺督(菅野) 今井厚(菅野) 石井正秀(大野) 目黒シン(旭町) 写真 渡辺昌作(大町)

中学生書道

特別賞(敬称略)

## 特別賞(敬称略)

21世紀記念賞

日本画 渡辺督(菅野) 洋画 今井厚(菅野) 書道 石井正秀(大野) 写真 目黒シン(旭町) 版画・彫塑・工芸 渡辺昌作(大町)



消防団活性化事業

防火体育大会

11/25

市内の消防団員による体育大会が、総合体育館で開催されました。これは、スポーツを通じて体力を向上させ、団員間の親睦を図るとともに、市民に対しての防火意識の啓蒙を目的に例年開催されているものです。会場には、三百十人余りが集合。今回はソフトバレーボールがリーグ戦で行われ、珍プレー・好プレーが飛び出す中、第一分団が優勝しました。また、毎年行われているポンプ操法競技会の操法が、来年から「水出し操法」に変わるため、その実技講習も行われ、団員たちは真剣に説明を受けていました。



見事、ブロックが決まる



表彰式の様子

8月4日に栃堀地区で行われた「第2回たからものマップづくり タウンウォッチングin栃堀」で、小中学生が栃堀を歩き、見つけた「たからもの」をもとにたからものマップを作成。その優秀作品の表彰式が11月10日、栃堀のふるさと会館で行われました。

主な賞の受賞者(敬称略)  
 ▷よったかりうえ〜ぶ会長賞：「チャレンジin栃堀」椿香保里、石井幸恵、小出葉月  
 ▷栃堀区長賞：「栃堀の宝物マップ」武士侯陽子、川上春菜、室橋真由、韭沢明奈  
 ▷教育長賞：「栃堀っていいな」田辺由貴  
 このほか17人が6つの賞を受賞。

よったかりうえ〜ぶ 栃堀の「たからものマップ」表彰式

郷土を知る学習

刈谷田中学校PTAと生徒会が合同で企画

十一月十日、刈谷田中学校PTA(飯濱興衛会長)と生徒会(布施範史会長)は、郷土の伝統を知ろうと合同で企画した「郷土を知る会」を開催。この企画は、同校十周年の平成十年から行っているもので、以前は守門登山などを実施し、今回で三回目。栃尾市の生活改善推進委員会や地域の伝統を守っている人たちから協力してもらい、はじめて実施されました。生徒や父兄など約九十人の参加者は、あらかじめ申し込んでおいた「郷土料理作り」「手まり作り」「わらじ作り」「おかめかぼちゃ作り」に分かれ、講師から指導を受けていました。わらじ作りに参加した生徒八人と六人の保護者は、講師の高野春夫さん(吉水)の手



高野さんから縄の編み方を習う中学生



中学生のお姉さんと楽しく作ったおかめかぼちゃ

また、おかめかぼちゃ作りでは、保護者といっしょに参加した女の子も、中学生のお姉さんと楽しそうに作っていました。昼食は、郷土料理作りの人たちが作った赤飯、のっぺ汁などを参加者全員で試食。最後に昔話を聞き、郷土を知る会を終えました。PTA関係者は、今後も郷土を知る学習を続けていきたいと話していました。

赤い羽根共同募金チャリティショー 第16回老人クラブ芸能祭 11/21

老人クラブ芸能祭が、市民会館大ホールを会場に、約五百人のお年寄りを集めて行われました。今回は、四十の個人や団体の踊りや歌が、お昼をはさんで披露され、観客たちは楽しい一日を過ごしました。また、受付には赤い羽根の募金箱が置かれ、集まった六万七千七百六十円の収益金は社会福祉に役立てられます。



「すもん小唄」 栃堀百々会のみなさんによる

にいがた「緑」百年物語 繁窪でブナの植樹 11/11

今年で三回目を迎えた繁窪「緑の百年物語」の植樹が、区民百人余りの参加で行われました。会場となった場所はきれいに下草が刈られており、子どもたちを含む参加者は、鮮やかに染まった紅葉の中、百年後の森を夢見て、ブナの苗木百二十本を植えていました。



「早く大きくなってね」と家族ぐるみで苗木を植える

ぶなの楽校 今年二度目のブナ植え 10/28

「ぶなの楽校」(大野源代表)が栃堀の高名沢で今年二度目のブナの植林を行いました。同会は水源や自然環境の保護のため、六月にもブナの植林を行っており、今回も五百二十本の苗木を、子どもを含む五十五人が参加して植え付けました。



一本一本丁寧に植え付けた

軽井沢区でおたぎりの祭り 10/28

この祭りは、軽井沢が、平安時代の京の都の羅生門の鬼「炭木童子」の出身地とされていることから、軽井沢区と市内の異業種交流会が、村起こしのために「おに(鬼)ぎりの祭り」と名付け、イベントに取り組んだもの。この日は、あいにくの雨模様でしたが、市内外から予想の二倍の観光客が訪れ、小さな村が、終日、活気づいていました。



集落センターでおにぎりやのっぺなどを食べる観光客

桐生照子さんが作品を寄贈 11/20

栃尾出身の画家、桐生照子さんは、ぶどう園シリーズとして描いた「ぶどう園にて」ほか二点を美術館に寄贈されました。また市では、これに先だって「青ぶどうの頃」を購入しており、同館はこのたびの寄贈で、桐生さんの作品七点を所蔵し、うち一点「ぶどう園にて」を、開催中の常設展で展示しています。



美術館に飾られて絵も喜んで いるよとだと話す桐生さん

菅原神社で合格祈願祭 過去最高の約七百人が合格祈願

学問の神様、菅原道真公を祭った上米伝の菅原神社で十一月二十五日、合格祈願祭が行われました。今年で十回目を迎えた祈願祭には、天候にも恵まれ、新潟市や柏崎市などから過去最高の約七百人が参拝。受験生や家族らは、熱心に合格を祈っていました。



合格を祈願する参拝者

ひとり暮らしのお年寄りを 昼食会に招待 10/29

社会福祉協議会は、ボランティア団体「愛のハガキ運動グループ」の協力により、市内のひとり暮らしのお年寄りを皆楽荘に招待し、昼食会を開催。約百人が参加し、ふれあい歌声教室の皆さんの歌謡ショーや、ボランティアによるお楽しみ抽選会などで楽しい一日を過ごしました。



歌謡ショーを楽しむ参加者

いずみ苑へ用品寄付 11/13

栃尾郵便利用者の会(鈴木義政会長)は、いずみ苑にエクスジェルマルチクッション五個を贈呈しました。これは、主に車椅子利用者が使用する物で、中綿の代わりにジェルが使われている座布団です。いずみ苑関係者は、これで床ずれが防げると喜んでいました。



鈴木会長からいずみ苑へ目録を贈呈

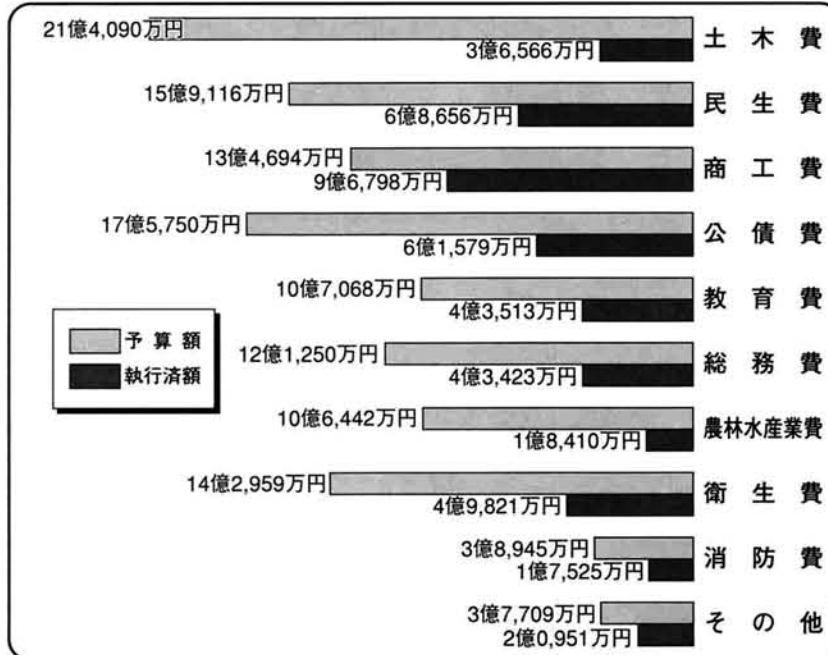
### 特別会計・企業会計

会計名	区分	金額
国民健康保険事業	予算現額	16億7,823万円
	収入済額	7億8,047万円
	支出済額	6億0,186万円
老人保健医療事業	予算現額	25億7,965万円
	収入済額	11億6,437万円
	支出済額	11億5,476万円
特 下水事業	予算現額	15億3,244万円
	収入済額	6億8,932万円
	支出済額	6億9,961万円
別 簡易水道事業	予算現額	3,602万円
	収入済額	2,003万円
	支出済額	1,404万円
会 工業団地造成事業	予算現額	114万円
	収入済額	367万円
	支出済額	0万円
計 農業集落排水事業	予算現額	2億1,049万円
	収入済額	2億2,459万円
	支出済額	6,604万円
介護保険事業	予算現額	12億3,780万円
	収入済額	4億3,821万円
	支出済額	4億9,690万円
介護支援事業	予算現額	2,195万円
	収入済額	1,641万円
	支出済額	1,032万円
企業会計	収益	2億9,186万円
	費用	2億3,653万円
	利益	5,533万円
上水道事業	収益	2億4,459万円
	費用	1億5,988万円
	利益	8,471万円

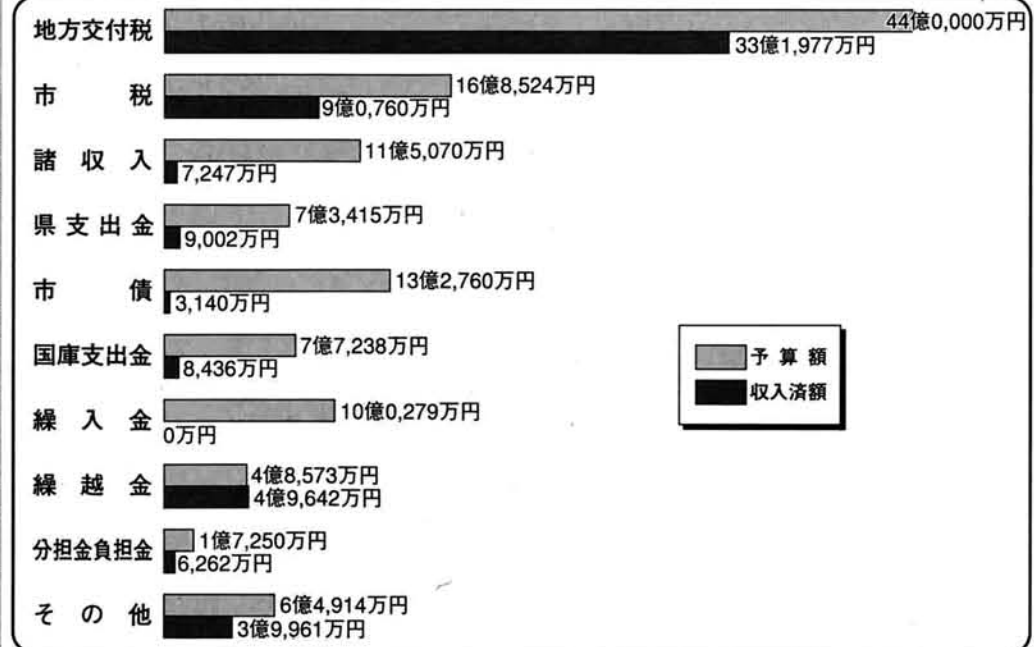
支出済額 45億7,242万円  
支出割合 36.9%

収入済額 54億6,427万円  
収入割合 44.1%

歳入歳出予算現額 123億8,023万円



### 一般会計歳出の状況



### 一般会計歳入の状況

借入先	現在高
財 務 省	55億9,545万円
総 務 省	33億2,398万円
公営企業金融公庫	6億9,668万円
市 中 銀 行 等	23億9,727万円
共 済 組 合 等	3,833万円
新 潟 県	1億1,231万円
合 計	121億6,402万円

### 一般会計市債の状況

区 分	現在高等
土 地	1,288,119㎡
建 物	122,829㎡
有価証券出資等	4億4,532万円
積 立 減 価 基 金	8億9,519万円
金 融 其 他 目 的 基 金	11億0,040万円
土地開発基金現在高	18億5,004万円
土地開発基金現在高	6億1,488万円

### 市有財産の状況

科 目	収入済額	構成比
1 市 民 税	2億3,153万円	31.0%
2 固 定 資 産 税	5億2,269万円	57.6%
3 軽自動車税	4,938万円	5.5%
4 市町村たばこ税	4,644万円	5.1%
5 特別土地保有税	751万円	0.8%
6 入 湯 税	5万円	0.0%
税 合 計	9億0,760万円	100.0%

### 市税の収納状況

# 平成十三年度上期分(四月〜九月まで) 市財政状況の公表

地方自治法第二百四十三条の三第一項および栃尾市財政状況の公表に関する条例により、平成十三年度上期(四月一日から九月三十日まで)の財政状況を公表しましたので、広報でお知らせします。

### 予算総額

平成十三年度の一般会計当初予算額は百十九億二千六百万円で、その後四回の予算補正と十二年度の繰越明許費を加え、九月末現在の歳入歳出予算総額は百二十三億八千二百三十三万円となりました。

### 歳入・歳出の状況

一般会計では、予算現額百二十三億八千二百三十三万円に対し、収入済額は五十四億六千四百二十七万円、予算総額に占める割合は四十四・一%。また、歳出の支出済額は四十五億七千二百四十二万円、支出割合は三十九・九%です。科目別の予算額と収入・支出済額はグラフのとおりです。

## 東京・表参道で

# とちおぶきをPR

豊かな自然など栃尾市の良さを広く全国にアピールしようと、十一月十六日(金)から十八日(日)までの三日間、東京原宿にある表参道・新瀧館ネスパスでとちおPR展「水と緑 源流の里」とちお自慢市」を開催しました。これは、観光協会、観光物産会、とちお元気野菜の会、農協栃尾中央店、ふるさと交流広場道院管理運営組合、杜々の森名水公園管理運営組合、てまりの会、農業近代化クラブ、および市で構成する実行委員会が今年初めて行ったものです。



のっぺなどの作り方を聞く入館者



終日、会場は大賑わい

今回は、栃尾の豊かな自然と、農村の食や工芸などの文化を「見る、食べる、体験してみる」の三要素で紹介。イベント期間中、約三千人が入館し、会場は大賑わいでした。のっぺ、ぜんまい煮などが食べられる「とちおのごっつおこーナー」は「ばかうめえろがの?」「ばかうめえろ」と、とちお弁が飛び交い、笑いの絶えない人気のコーナーでした。また、栃尾の秋野菜は、わずか一時間ほどで売り切れる品物も。あぶらげ、てまりの知名度は

バッグンで、即売コーナーは、揚げたてのあぶらげや色鮮やかなてまりを買い求めるお客で終日、長蛇の列。西中野侯の広大寺の披露もあり、栃尾出身の人は、故郷を懐かしんでいました。「来年もまた来てね」と来館者には大変好評で、予想以上の成果に関係者も喜んでいました。



▲伝統の西中野侯 広大寺を披露

▶あぶらげやてまりなど物産販売は、いつも長蛇の列

### 選挙管理委員長に 星 秀純さんが就任

栃尾市選挙管理委員会では、神子田委員長が十月三十一日付の退職に伴い、新たに十一月一日付で星秀純さんを選挙管理委員長に選任しました。また、欠員が生じたので、小林信子さんが補充員から委員になりました。



委員長に就任した 星 秀純さん

- 選挙管理委員会
- 委員長 星 秀純(栃 堀)
  - 職務代理 石原秀男(木山沢)
  - 委員 小林久榮(二日町)
  - 委員 小林信子(巻 淵)

### 環境省自然環境局長表彰

毎朝、城山跡でラジオ体操をしようと、昭和四十五年に発足した、城山630(富川竹雄代表)は、昭和四十八年から現在まで二十九年間、ラジオ体操の行き帰りを中心に、城山遊歩道のごみ拾いや、案内表示の整備などを行って来ました。この功績が評価され、環境省自然環境局長から表彰されました。



城山630の皆さんと、市長

### 民生委員協議会全国表彰

栃尾市民生委員児童委員協議会(山井行雄会長)は、十月十八日、福井市で行われた全国大会において、永年にわたる社会福祉活動が評価され表彰されました。



山井行雄会長

### 総務大臣表彰

大崎 脩さん(新町)は、昭和六十二年から現在まで十三年間、藤崎信夫さん(金沢)は、平成三年から現在まで十年間、永年にわたり公平委員として公平な人事行政の確立などに尽くされて来ました。この功績が評価され、総務大臣から表彰されました。



左から藤崎さん、市長、大崎さん

### 新潟県母子保健推進協議会功労者表彰

嶋 幸子さん(栃堀)は、栃尾市母子保健推進員として、昭和五十六年から現在まで十九年間、母子保健の相談や保健事業への参加意識向上などに尽くされて来ました。この功績が認められ、新潟県母子保健推進協議会から表彰されました。



嶋 幸子さん(栃堀)

### 新潟社会保険事務局長表彰

渡邊政義さん(比礼)は、永年にわたり国民年金委員として、年金保険料の取りまとめなどの年金制度の推進に尽くされ、新潟社会保険事務局長から表彰されました。

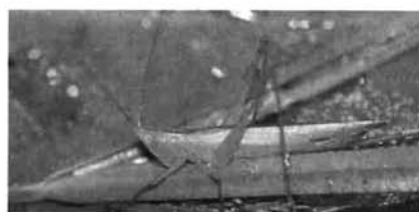


渡邊政義さん(比礼)

### 栃尾の自然を訪ねて 凍らないための戦略

#### 「虫たちの越冬」

秋の夜長にすばらしいハーモニーを奏でた虫たちも、今年冬の訪れが早いのか例年よりも早く演奏会の幕を下ろしてしまつたようです。さて、冬囲いは済みましたが、虫たちもきびしい冬に向けて、私たちと同じように準備をしています。虫たちの越冬は、寒さが一番適した形態というものがあつたかとはわかりませんが、その生物によって4つの形態に分類され



葉の茎に産卵するササキリ

形態	卵越冬	幼虫越冬	蛹越冬	成虫越冬
草木の枝等	ササキリ アブラムシ	オオムラサキ タマムシ	アゲハ カミキリムシ	テントウムシ カメムシ
土中	トノサマバッタ コオロギ	カブトムシ アブラゼミ	スズメガ	カタツムリ ハサミムシ

るようです。(左上の表を参照) 実は、この厳しい寒さで生物が凍ってしまうという事は、死を意味します。ゴオロギ、トノサマバッタなどは、土の中に卵を産んで越冬します。土の中には、外気にさらされることのないので、比較的温度は暖かいからです。さらに卵によってはグリセリンなどの糖アルコールを貯蔵しているものもあります。つまり、水は0℃で固体になってしましますが、他の成分が混じると固まる温度はずっと下がって、凍らなくなるのです。また、卵は体積が小さいので均一に冷やされるといふ利点があるともいえます。 それでは、成虫越冬はどうでしょうか。卵と異なり、動けるという事は外敵から身を守り、より暖かいところに移動するの都合がいいという利点があります。ですから、できるだけ気温の変化の小さい場所が適しているのです。よく茂つた草むらや枯れた葉の下、木の皮の下、人家のよぐ日の当たる南側の壁付近や軒下などに潜んでいることが多いようです。 虫の越冬には、まだまだ多くの謎が隠されているようです。 教育センター 丸田 俊一



### 第5回スポーツチャンバラ 北陸選手権大会

10/28(福井県)

- ▽小学生3・4年の部(敬称略) 二位の部 笠井慎人(栄 町)
- ▽小学生5・6年の部(敬称略) 小太刀の部 優勝 笠井一輝(栄 町)
- 三位 石丸裕人(下 塩)
- 敢闘賞 阿部雅士(二日町)
- 長剣の部 優勝 阿部雅士(二日町)
- 二刀の部 二位 石丸裕人(下 塩)
- ▽団体戦小学生の部(敬称略) 優勝 先鋒小太刀 石丸裕人(下 塩)
- 次鋒長剣 阿部雅士(二日町)
- 大将二刀 笠井一輝(栄 町)

### 第42回市民駅伝大会

11月11日、秋晴れのなか市民駅伝大会が行われました。一般の部A7チーム、中学校の部6チームは、刈谷田中前をスタート



刈谷田中前をスタート

- トシ、上塩中前、二日町橋、下塩農協前を通り刈谷田中までの17・1km。一般の部B4チーム女子の部3チームは、上塩中前をスタートし、刈谷田中までの6・8kmを走ってうなぎました。
- ▽一般の部A(17・1km) 優勝 ドラえもん(57分13秒) ※大会新記録、四区で須藤 達也さんが区間新
- 二位 ブルボンA(1時間2分16秒)
- 三位 南国物語2(1時間5分01秒)
- ▽中学校の部(17・1km) 優勝 栖吉中学(1時間1分29秒)
- 二位 刈谷田中A(1時間3分12秒)
- 三位 秋葉中学A(1時間7分41秒)
- ▽一般の部B(6・8km) 優勝 Bラゲッツ(25分46秒)
- 二位 Aラゲッツ(26分48秒)
- 三位 ラン185(27分06秒)
- ▽女子の部(6・8km) 優勝 栖吉中学(27分56秒)
- 二位 秋葉中学(30分51秒)
- 三位 刈谷田中(32分49秒)

### 第10回家庭婦人バレーボール親善リーグ戦

5月9日から2ブロックに分かれ戦った家庭婦人バレーボール親善リーグ戦の優勝戦・三位決定戦が10月18日、総合体育館で行われ6カ月間の熱戦に幕を閉じました。

- 優勝 上の原クラブ
- 二位 ママレモン
- 三位 ほなみ
- 敢闘賞 上塩



優勝の上的原クラブ



3位のほなみ



2位のママレモン

### 第10回ニユースポーツサーキット

10/28(総合体育館) カロリーニング、ラージボール

### 第14回全国スポーツレクリエーション祭出場

次の人は、11月10日から13日まで三重県で行われた第14回スポーツ・レクリエーション祭にフォークダンス(民踊)で新潟県代表として出場し、健闘しました。 今井惣一さん(表 町) 土田キンさん(人 面) 杵淵愛子さん(天下島)

第10回栃尾市花いっぱいコンクール 11/3

…この街が1年中花いっぱいであるように…

とちお花企画は、今年も花いっぱいコンクールを開催し、保育所(園)の部に14、学校の部に10、団体の部に34の合計58団体から応募がありました。また、巻瀧老人クラブ(高橋政雄代表)、西進さん、藤崎陽子さんには、感謝状が贈られました。 ※最優秀賞は次のとおりです。 >団体の部…花咲く交差点 >学校の部…中野俣小学校 >保育所(園)の部…西谷保育所







夜明け前から道路除雪をガンバリます

### 主要幹線は早朝除雪

今年、道路除雪区間の総延長は、国・県道が101・六km、市道が202・九kmを計画しています。

国道・県道は、通勤などに支障のないよう、主要幹線や各集落への幹線を優先して早期に除雪する計画です。

市道の除雪路線は、除雪する

# とちおの除雪体制は万全です

## 除雪と流雪溝の利用にご協力を

いよいよ冬到来。でも、ご安心ください。雪国の宿命とも言える雪対策に、市と県は道路除雪を中心とした、雪の克服に万全の体制を整えています。スムーズな雪処理などにより、冬を快適に過ごすには、市民総ぐるみの協力体制が大切です。ご協力をお願いします。

### 優先順位で第一種から第三種までの区分がなされています。

第一種路線：バス路線、通勤通学路、集落を結ぶ幹線道路

※全面的に早朝除雪を行い、常に通行を確保します。

第二種路線：第一種路線以外の主要な道路

※第一種路線の通行を確保した後、可能な範囲の除雪を行います。

第三種路線：生活道路

※第一種と第二種路線の通行を確保した後、地域と協議して除雪を行います。

降雪の状況により、早朝除雪や時間、路線区分ごとの除雪ができないことがあります。みなさんご理解をお願いします。

### 除雪作業にご協力を

市と県は道路交通確保のため

- 1 路上の違法駐車は、絶対にしないでください。除雪作業の妨げになります。また、冬期間は市内のほとんどの道路が駐車禁止になります。ご協力を。
- 2 家庭の雪は道路に出さないでください。雪おろし後の家庭の雪は、市や県では片づけることはできませんので、交通の妨げにならないよう各家庭で必ず処理してください。
- 3 除雪車に近づかないで。除雪車は大型のため、運転席から見えにくい部分があり、近づくことはとても危険です。
- 4 道路沿いの大切なものには赤布で目印を付けてください。

### 流雪溝の有効利用

1 ルールを守った利用をお願いします。

※ 除雪によって、家の入口がふさがることがあり、ご迷惑をおかけしますが、ご理解とご協力をお願いします。

5 除雪のため、壊れやすいものには、防護の処置をしてください。

2 流雪溝のふたは必ず閉じてください。流雪溝の利用も慣れてくると、つい注意を怠りがちです。転落事故は死につながります。作業の休憩時や終了時には、必ずふたをとじてください。除雪車が、流雪溝のふたを引つ掛けて破損する事故が発生しています。ふたは完全に

### 歩道も除雪

歩行者の安全のために、通路を中心として歩道を設置しています。この歩道を冬期間でも安心して通れるように、歩道除雪を行っています。

除雪区間の延長は、国・県道が八・四km、市道が七・五kmで、総延長では一五・九kmを計画しています。



歩行者の道も確保（歩道除雪）

### 除雪作業の問い合わせ

建設課  
☎52-5825  
長岡土木事務所  
栃尾分所  
☎52-3167

安全運転のお願い

冬の道路はスリップしやすく危険です。「スピードを出しすぎないよう」安全運転を心がけてください。

「メーンツ」威勢の良いかけ声が体育館いっぱいに響きわたる錬成試合（11日）



総合体育館アリーナに、合同練習を行った600人の剣士たち（10日）

# こども剣道サミット in とちお

～600人の剣士が集い、剣道の魅力を全国にアピール～



満員の市民会館大ホールで行われたパネルディスカッション（10日）

市は、十一月十・十一日、総合体育館と市民会館を会場に、県内外から中学生を中心に六百人が集う「こども剣道サミット in とちお」を開催しました。これは、宝くじの普及還元事業の一つで、二〇〇九年に予定されている二巡目国体の剣道会場が栃尾市に決まり、剣道の面白さ、良さを栃尾から全国にアピールするため行ったものです。開会式では「八年後の国体には、この中から大勢の選手が出場すれば」と市長があいさつ。初日は、講師にインターハイ団体優勝の実績を持つ東京高輪高校監督の甲斐修二先生が「上達の秘けつは、基本を正しく身につけ、得意技を多くつくるこ

### 記念作文表彰式

開催に先立ち募集した剣道の思い出をつづる作文に、九十七人が応募。その表彰式が、パネルディスカッションの前に行われました。「冬の練習などから頑張ってきた」と小学生の部で最優秀賞を受賞した、栃尾東小学校一年の矢沢悠さんが代表し朗読しました。記念作文入賞者は次のとおり。



記念作文入賞者の皆さん

- 最優秀賞「剣道で学んだこと」  
西川真悠 秋葉中三
- 優秀賞 千野真澄 秋葉中三
- 優秀賞 山口亜矢子 刈谷田中三
- 最優秀賞「美道精進」  
茨木由希子 栃尾高三
- 優秀賞 嘉代貴之 栃尾高一
- 優秀賞 酒井鉄也 栃尾高三

と」と講話。また、体育館いっぱいになった合同練習では、剣士たちの大きなかけ声とともに、六百本の竹刀の交わる音が外まで響いていました。その後市民会館で「剣道のおもしろさって何？」をテーマに小中高生八人らがパネルディスカッションを行いました。剣道を始めた動機を中学生の女の子は「剣道をするとなぜか

聞いて、実際十キログラムやせました」と答えると、会場をいっぱいにした観客からは、拍手や笑いがおこり、和やかに意見を交わしていました。翌十一日は、総合体育館で中学生の男女六十三チームによる錬成試合が、予選リーグ、決勝トーナメントと行われ、刈谷田中の男女が準優勝。秋葉中の男女もベスト8と健闘しました。

骨髄バンクにご協力ください

☎ドナー登録は長岡保健所☎33-4932などで受け付けています。問合せ：(財)骨髄移植推進財団 ☎0120-445-445

# 栃尾市制度融資をご利用下さい。

栃尾市地方産業育成資金の融資利率を0.45%引き下げました。

信用保証料補給方法を事業者に補給する方法から、新潟県信用保証協会に補給する方法に変更しました。また、補給割合を%表示に変更しました。

### 取扱金融機関および問合せ先

名称	電話番号	名称	電話番号
栃第四銀行栃尾支店	52-1111	栃大光銀行見附支店	62-1660
栃北越銀行栃尾支店	52-2111	栃尾商工会	52-4191
長岡信用金庫栃尾支店	52-1122	栃尾織物工業協同組合	52-3111
越後ながおか農業協同組合栃尾市内各支店	52-3646	商工観光課	52-5827

(平成13年10月1日現在)

制度名	融資対象	融資条件			信用保証料補給
		資金用途	限度額	融資利率(信保付)	
地方産業育成資金	・市内に住所又は事業所を有する中小企業者 ・市税を完納しているもの	運転資金 設備資金	1,000万円	年2.45% (年1.95%)	・保証料の33%を補給
中小企業振興資金	・市内に住所又は事業所を有し、引き続き1年以上同一事業を営む中小企業者 ・本制度融資を受けた資金の償還を完済しているもの ・市税を完納しているもの	運転資金 設備資金	1,000万円	年2.30%	・借入金額500万円以下は保証料の100%を補給 ・500万円を超え、1,000万円以下は保証料の50%を補給
		設備資金	3,000万円	年3.35%	
小企業経営改善資金	・市内に住所又は事業所を有し、引き続き1年以上同一事業を営む小企業者 ・常用従業員数が商業サービス業にあっては2人以下、製造業にあっては5人以下 ・本制度融資を受けた資金の償還を完済しているもの ・市税を完納しているもの	運転資金 設備資金	300万円	年2.30%	・保証料の100%を補給
新規創業支援資金	・市内に1年以上居住している個人及び事業を営んでいる会社が新たな事業を営もうとするもの ・事業を開始して1年以内のもの ・市税を完納しているもの ・県の「新潟県中小企業創業支援資金」融資を受けたもの	運転資金 設備資金	1,000万円	年2.20% (年1.70%)	・借入金額500万円以下は保証料の100%を補給 ・500万円を超え、1,000万円以下は保証料の50%を補給
不況対策緊急資金	・市内に住所又は事業所を有し、引き続き1年以上同一事業を営んでいる中小企業者 ・最近3カ月の売上が過去3年間のいずれかの年の同期の売上に比較して、減少している中小企業者 ・市税を完納しているもの	運転資金	2,000万円	年2.40% (年1.90%)	・借入金額500万円以下は保証料の100%を補給 ・500万円を超え、1,000万円以下は保証料の50%を補給 ・1,000万円超えは保証料の33%を補給

※保証人・担保は、取扱金融機関の定めるところによる。

## ちよつと教えて Q&A 国民年金

**Q1** 私は毎月の国民年金保険料を市役所に直接納めに行っていました。平成十四年四月分からは市役所で納付ができなくなったというの本当ですか？  
**A1** 今まで国民年金保険料の納付業務は市役所が取扱っていましたが、平成十四年四月分からは長岡社会保険事務所が納付取扱窓口になります。納付方法は、口座振替か社会保険事務所から発行される納付書を金融機関に持参して納める方法のどちらになります。

**Q2** 現在は、集落の区長さん(行政事務嘱託員)から国民年金保険料を取りまとめていると思いますが、平成十四年四月分からは、自分で国(長岡社会保険事務所)に直接納めることになるのですか？  
**A2** 平成十四年四月分からは、区による取りまとめができなくなり、あなたが口座振替などで国に直接納めること



**Q4** 今までサラリーマンの奥さんに提出していましたが、平成十四年四月からは、届出先が変わると聞いたのですが？  
**A4** 平成十四年四月からは、ご主人の勤務先に届けを提出することになります。ただし、扶養認定から外れ三号被保険者から一号被保険者に種別変更する場合は、今までどおり市役所で手続きをしてください。

というっかり忘れることもなく、とっても便利!

**Q3** 私は今まで口座振替で納付していたのですが、平成十四年度以降の納付の手続きは必要ですか？  
**A3** 今でも口座振替で納付していた人には、平成十四年度以降も口座振替を継続するかどうかの確認が社会保険事務所からありますので、連絡をお待ちください。

**Q5** 平成十四年度から国民年金の免除制度が変わることですが、どのように変わりますか？  
**A5** 今までの免除は、前年所得が多すぎて免除申請時に失業して収入が少なければ承認されましたが、平成十四年度からは、申請時に無職無収入でも、前年所得が多ければ承認されなくなります。しかし、厳しくなる反面、保険料の半額を免除する制度が創設されます。

**Q6** 半額免除と全額免除では将来の給付額に違いは？  
**A6** 半額免除の期間は、納付した場合の三分の二の年金受給額になります。全額免除は、三分の一になります。

問合せ 市民課国民年金係  
 ☎52・5835

### わが家の防災

## 天ぷら油の油断が ちよつとの油断が 大火災!

先月7日、子供4人の犠牲者を出した天ぷら油火災が埼玉県で発生しました。このような悲惨な火災を繰り返さないように、もう一度天ぷら油の火災防止について確認して下さい。

**Q** なぜ、天ぷら油で火災になるのですか？  
**A** 天ぷら油は温度が360℃前後になると、油自体が発火して燃え上がります。コンロの火を細めても、天ぷら油は過熱され続けて温度が上がります。

**Q** 火のついた天ぷら油は水をかければ消えますか？  
**A** 水をかけると、一気に炎が拡大したり、火が飛び散ってやけどをするなど大変危険です。消火器などの消火用具を準備しておいてください。

**Q** 調理器具は、加熱防止装置付「L」型など、火災を未然に防ぐ安全対策を施したものが好ましいです。ご検討ください。

天ぷら油による火災は、天ぷらを揚げている時に、その場を離れることによつて発生することが多いのです。電話や来客でコンロを離れる時は、必ず火を消す習慣を身に付けましょう。

えほんのへや クリスマス会 とき：12月15日(土) 14時～15時30分 ところ：文化センター和室(2階) ◎入場無料で、だれでも参加できます。

参加者募集 ジュニアユニホッケー教室 とき：1月11日～3月22日までの金曜日(19時30分～21時) ところ：総合体育館 参加費：1,000円 対象：4歳～小学6年生 問合せ・申込み 総合体育館 ☎52-5571

求人コーナー

ハローワーク (問合せ) 長岡公共職業安定所 栃尾分室 ☎52-2333

最近の求人情報をお知らせします。すでに決定済みのこともありますので、面接を希望する場合や情報内容の詳細については、職安栃尾分室紹介係におたずねください。(求人情報) (平成13年11月20日現在)

Table with 8 columns: No, 求人職種, 事業内容, 勤務地, 人数, 年齢, 賃金, 勤務時間, 備考. Contains 40 job listings.

痴呆性高齢者のための 介護教室 とき 12月15日(日) 13時30分～16時30分

にいがた妙高国体 開会式観覧者募集 とき 2月20日(休)13時30分～14時40分

グラウンド 募集定員 千人 観覧料 無料 (入場整理券が必要) 応募期限 12月21日(当日消印有効)



おしらせ

今月の税金

納期12月28日

国民健康保険税

寄付御礼

次のとおり市に寄付をいただきました。ありがとうございました。(13. 10. 16～13. 11. 9)

市役所年末年始の休み

市役所は12月29日(土)から来年1月3日(水)まで、各施設を含め年末年始の休みとさせていただきます。

○ガス・水道の故障 ガス水道局に連絡ください。24時間体制で待機しています。 ☎52・5826

Table showing collection days for garbage, recycling, and recycling items.

家屋の移動は 12月末日までに 固定資産税は、毎年1月1日現在で土地、家屋、償却資産を所有している人に課税されます。

高齢者の皆さんへ ~インフルエンザの予防接種は済みましたか?~ 11月18日の「広報おしらせ版」でもお知らせしましたが、市は、インフルエンザの流行期の前に、希望する65歳以上の高齢者を対象に、予防接種を来年3月まで実施しています。

各・種・相・談 相談は無料です お気軽にどうぞ

障害者にパソコンソフトなどの購入費用を助成 果は、障害のある人がパソコンを使用するとき、必要になる周辺機器やソフトの購入費用を助成しています。

# とちお おしらせ版

平成13年 12.18

発行 新潟県栃尾市長 編集 栃尾市行政管理課 ☎(0258) 52-2175

## 乳幼児健診

会場▶ 保健福祉センター  
(新栄町2-2-23)  
時間▶ 午後1時までに集合  
◎1歳6カ月児健診、2歳6カ月児  
歯科健診、3歳児歯科健診では、  
歯科健診がありますので健診前に  
歯を磨いておいてください。また、  
希望者にフッ素塗布を実施します。



杵淵 広夢くん  
(山田町)

(12月12日)  
3歳児  
健診会場)

※母子手帳、問診票を忘れずに持参してください。

健診名	月日	対象者生年月
4カ月児健診	1月8日(火)	13年9月生まれ
7カ月児健診	1月11日(金)	13年6月生まれ
1歳6カ月児健診	1月10日(木)	12年7月生まれ
2歳6カ月児歯科健診	1月16日(水)	11年7月生まれ
3歳児歯科健診	1月16日(水)	11年1月生まれ
3歳児健診	1月9日(水)	10年8月生まれ

## 総合健康相談

◎赤ちゃんのことからお年寄りのことまで、健康について相談のある人は、おいでください。  
相談担当者▶ 医師、保健婦、栄養士、助産婦

月日	会場	時間
1月22日(火)	保健福祉センター	午後1時～午後2時

※総合健康相談においでになる人は、準備の都合上、事前に保健福祉課までご連絡ください。  
☎52-5836 内線287

## 予防接種

会場▶ 市民会館2階  
時間▶ 午後1時～1時10分(受付時間)

種類	月日	対象者生年月
ツベルクリン反応検査	1月23日(水)	13.9～13.10
判定・BCG	1月25日(金)	13.9～13.10

※母子手帳は忘れずに持参してください。  
※予診票は、必ず記入してきてください。(体温は会場ですべて測定させていただきます)  
※別冊の「予防接種と子どもの健康」を必ず読んでください。

## 心の悩み精神保健相談

日時▶ 1月11日(金) 午後1時30分～3時  
会場▶ 保健福祉センター2階(新栄町2-2-23)  
問合せ▶ 長岡保健所 ☎33-4931  
※事前にご予約ください。

施設名	年末年始の休み
市役所および各施設	12/29～1/3
市民会館	12/29～1/3
美術館	12/28～1/3
総合体育館	12/29～1/3
公民館図書室	12/29～1/3

市役所は12月29日(出)から来月1月3日(休)まで、各施設を含め年末年始の休みとさせていただきます。なお、施設によっては休館日などの関係で、休みが異なる場合がありますのでご注意ください。

# 市役所 年末年始の休み

### 12月29日(出)～1月3日(休)

#### ○急用の場合

休み期間中に死亡届など、急用が発生した場合には、市役所直轄担当者(1階当直室に常勤)に届出ください。  
☎52・2151

#### ○ガス・水道の故障

ガス水道局に連絡ください。  
時間体制で待機しています。  
☎52・5826

#### ○清掃業務

ゴミ収集などの業務を下の表の

○し尿くみ取りはお早めに  
▽クリーン栃尾 ☎52・3280  
▽協和衛生社 ☎52・3432

※新年からは、市指定の「ごみ袋」を使用してください。

ように休ませていただきます。  
※燃えるゴミや家庭から出た廃家電製品などを、直接検原地内の環境クリーンセンターに持ち込みたい人は、受付時間の8時30分～12時までに持ちこたください。  
☎53・2477

	ゴミ収集	クリーンセンター(ゴミの持込み)	リサイクル品し尿くみ取り
12/29(出)	収集します(土曜日の収集区域のみ)	午前中受付します 午後 休み	休み
12/30(日)	休み	休み	休み
12/31(月)	収集します(月曜日の収集区域のみ)	午前中受付します 午後 休み	休み
1/1(火)～1/3(休)	休み	休み	休み

## 長岡圏域 イベント情報



- 【長岡市】  
▷アンサンブル・リリック弦楽コンサート  
とき 1月13日(日)  
ところ・問合せ リリックホール☎29-7711  
▷演劇集団 円 公演  
とき 1月13日(日)  
ところ・問合せ リリックホール☎29-7711  
▷プラハ・フィルハーモニー管弦楽団  
とき 1月15日(火)  
ところ 長岡市立劇場  
問合せ リリックホール☎29-7711  
▷上杉祥三 俳優メソッド  
とき 1月20日(日)  
ところ・問合せ リリックホール☎29-7711
- 【見附市】  
▷第9回アルカディア音楽祭  
とき 12月23日(日)  
ところ 文化ホール「アルカディア」  
問合せ 混声合唱団(柳瀬) ☎66-7732
- 【与板町】  
▷さいの神  
とき 1月13日(日)  
ところ 町民体育館脇  
問合せ 教育委員会☎72-3945
- 【出雲崎町】  
▷出雲崎町の獅子舞  
とき 1月2日(水)・3日(木)  
ところ 町内各地  
問合せ 企画振興課☎78-2291  
▷給市の獅子舞  
とき 1月11日(金)  
ところ 住吉町  
問合せ 企画振興課☎78-2291

- ◎1月の企画  
▽新春特別企画《簡易ソリ》プレゼント!  
▽スキー教室(2月も実施)  
▽雪中ファミリーキャンプ参加者募集!  
問合せ 越後公園管理センター ☎47・8001
- 越後丘陵公園  
ホワイトシーズンの営業  
開園期間 1月2日(出)～3月10日(日)  
開園時間 9時30分～16時30分  
ロープワットの運行日時  
土・日・祝日のみ10時～16時  
休園日 毎週月曜日(月曜日が休日の場合は直後の平日)  
利用料金 入園料・駐車料・ロープワット使用料が無料  
インドアプレイエリア(暖の館) 天候の悪い時でも、屋内で楽しめるようにフワフワ遊具を設置  
期間:1/2～3/3

## 政治家の年賀状などの挨拶状や 寄付は禁止されています

年末年始は、お歳暮やお年賀など贈り物の多くなる季節です。しかし、政治家と有権者の間では、話は別です。  
政治家が選挙区内の人に対して、容礼のための自衛によるものを除き、年賀状・雪中見舞状などのあいさつ状を出すこと、金や物を贈ることは、公職選挙法で禁じられています。  
なお、寄付については違反をすること罰せられます。  
また、有権者が寄付を求めることも禁止されています。



お金がかからない政治のために、年賀状の欠礼に理解と寄付禁止のルールを守りましょう。

## 県立自然科学館 1月の催物

- ☆プラネタリウム新番組  
「星を見に行こう」  
～星空の地図～  
とき 2月24日(日)まで  
☆開館20周年記念特別展  
「サイエンスブック」  
とき 1月30日(休)まで  
☆各種教室  
▽5日(出)～6日(日)10時～(6日は9時30分)「新春工作フェア」▽13日(日)13時～14時③15時④「ペンペン琴」、①13時②15時③「からくりの世界」▽14日(月)13時30分④「ビックリ、ドッキリおもしろ電気実験」▽19日(出)①13時②14時③15時④15時⑤17時⑥18時

わる独楽」▽20日(日)13時～「貝の心臓の動きを観察しよう」◎▽26日(出)15時40分「プラネタリウム星空散歩」▽27日(日)13時30分「電子顕微鏡で身近な物をみてみよう」  
※◎:電話などによる申し込みが必要。教室によっては入館料のほかに料金が必要な場合があります。  
問合せ 新潟県立自然科学館 ☎025・283・3331

と とき 1月16日(休)  
10時00分～12時30分  
13時30分～15時30分  
ところ 市民会館  
「はたちの献血」  
キャンペーン実施中  
1月1日から2月28日まで全国一斉に「はたちの献血」キャンペーンを実施中です。  
みなさんのご協力をお願いいたします

# 栃尾市奨学金を ご利用ください

## 申し込みは3月29日まで

栃尾市の将来を担う人材の育成を図るため、平成3年度から奨学金貸与制度を実施しています。この制度は、勉学の意欲がありながら経済的な理由により就学が困難な人に対し学費を無利子で貸与する制度です。

### 奨学金を受けることができる人

高校、高等専門学校、専修学校、大学（短大含む）に在学する人または進学する人で、次のすべての条件に該当する人です。

- 栃尾市に3年以上居住している世帯の子であること
- 学業成績が優秀と認められる人
- 経済的な理由により学資の支出が困難な人
- 市税の滞納が無い世帯であること

### 奨学金の額

- 月額の奨学金は次のとおりです。
- 高等学校：一万円
- 高等専門学校：一万五千元
- 専修学校：二万円
- 大学（短大含む）：三万円

### 奨学金の返済方法

○奨学金は利息をつけません

○貸与期間終了後、6カ月を経過した後8年以内に返済

### 減免制度の廃止

貸与者の増を図るため、平成14年度の新規貸与者分からは奨学金の償還にかかる市内居住・就職を要件とした減免制度が廃止されます。

### 奨学金の申請方法

○申請書類は、市役所3階総務課に用意してあります

○平成14年3月29日（金）まで総務課で申請を受け付けます

- 申請には、①出身学校または在学学校長の推せん書②成績証明書③住民票世帯全員の写（謄本）④世帯全員の所得証明書⑤世帯全員の納税状況確認同意書⑥合格通知書の写が必要で
- 問合せ 総務課庶務係 ☎52・5815 内線322

## 消防出初め式

とき 1月6日（日）  
ところ 市民会館  
式典 午前10時30分  
祝賀放水 午前11時50分（市民会館前の西谷川堤防）  
※当日は、午前8時30分に消防署のサイレンを60秒間鳴らします  
問合せ 消防本部 ☎52・1155

## 平成14年度 成人式のお知らせ

恒例の成人式を、平成14年4月7日（日）に市民会館で開催します。該当者は、昭和56年4月2日から昭和57年4月1日までに生まれた人で、市内に住所のある人および就職・就学のため単身で市外に転出し、実家が市内にある人です。案内状は、3月上旬に郵送します。  
問合せ 社会教育課 ☎52・1118

## 申告をお忘れなく 農業委員の選挙人名簿

栃尾市農業委員会委員の選挙人名簿は、法律に基づいて毎年1月1日現在で作成しています。12月中旬に区長さんを通じてお届けします。「農業委員会委員選挙人名簿記載申請書」に必要事項を記入のうえ提出してください。申請しない場合は、一年間農業委員会委員選挙権がなくなります。

## 指定ごみ袋販売店の追加

栃尾市指定ごみ袋販売店（者）として、新たに次の店舗などが追加されましたのでお知らせします。

- 米倉商店（滝の下町）、米徳商店（谷内一丁目）、庄七菓子店（滝の下町）、炭吉商店（旭町）、田辺商店（大野町）、西儀商店（旭町）
- 区長が販売する地区  
宮沢（二国茂区長）、西野俣（稲葉正夫区長）

## 要援護高齢者世帯の 除雪を援助します

対象 65歳以上の単身および高齢者のみの世帯で、次のいずれにも該当する世帯（被保護世帯は除く）

- ①世帯の市民税が非課税または、均等割のみ課税されている世帯
- ②世帯員が自力で除雪できない世帯
- ③兄弟、親子、その他親戚から労働者世帯員が非課税または、均等割のみ課税されている世帯

## 道の駅 休憩コーナー フラワーアレンジメント、 リース展示（彩の会）

1/14（金）まで

## 第19回新春俳句会

とき 1月20日（日）9時受付  
ところ 文化センター2階和室  
対象 高校生以上  
投句 新年および当季雑詠3句（未発表作品に限る）  
投句料 千円  
申込み 投句料を添えて1月15日（火）までに公民館 ☎52・2020

## 教室・講座

力的または、金銭的に援助が得られない世帯  
④除雪対象となる住宅に実際に住んでいること  
支援する事業  
屋根および避難路などの必要最低限度の除雪  
利用申請  
対象世帯として認定を受けようとする人は、所定の申請書を市に提出してください。

経費の一部を利用者から負担していただきます。  
※除雪作業は、シルバー人材センターまたは、市内除雪ボランティア団体がを行います。  
申込み・問合せ 保健福祉課介護支援係 ☎51・5222 または、市内各在宅介護支援センター

## ホームページ作成講座

とき 1月16日（火）、18日（木）、23日（日）、25日（火）、30日（日）の全5回  
ところ 文化センター2階  
内容 パソコンルーム  
内容 初めての人も出来る、ホームページ作成の基礎  
定員 15人（パソコンを持っていく人）  
教材費 五百円  
講師 八百板正己さん  
申込み 1月4日から公民館 ☎52・2020

## 催し

### 市民書き初め展

対象 市内に在住、または勤務・通学している小学生以上  
部門 第一部 小学生

### 「まちづくり月間」 作画コンクール作品を展示

とき 1月4日（金）～17日（木）  
ところ 栃尾郵便局  
コミュニティホール  
※栃尾の仲野沙希さんが最優秀賞に入賞しています。

第二部 中学生  
第三部 高校生・一般  
出品方法・規格  
①出品は一人一点とする  
②第一部・第二部は半切の四分の一（およそ縦88cm×横17cm）、第三部は半切（およそ縦135cm×横35cm）で、裏打ちした表装か仮装、または額装  
③字句、書体は自由。ただし、第三部は出品票・釈文票（公民館で用意）をつける  
④作品には氏名を記入のこと  
搬入・受付（受付場所 公民館）  
①第一部・第二部：1月15日（火）～18日（木）9時～17時（各学校でとりまとめて出品のこと）  
②第三部：1月22日（火）10時～20時  
出品料 無料  
表彰 優秀作品には特別賞、奨励賞ほか各賞を授与します。  
展示期間 1月30日（土）～2月13日（水） 文化センター1階展示室  
問合せ 公民館 ☎52・2020

## その他

### 冬のストレス解消に インドア・グラウンドゴルフ

とき 1月～2月の第2・第4日 曜日の午後（変更する場合あり）  
ところ 秋葉中学校体育館  
対象 どなたでも当日直接会場へ

参加費 百円  
問合せ 栃尾市グラウンドゴルフ協会 ☎53・3949（木間）

## 「ふれあいの四季」カレンダー を差し上げます

社会福祉協議会は、今年も「ふれあいの四季」カレンダーを作成しました。

このカレンダーは、当協議会が実施している「ふれあいの教室」の俳句教室、ちぎり絵教室、手話教室の参加者と講師の協力を得て作成したものです。数に限りがありますが、希望者に無料で差し上げます。希望者は社会福祉協議会か保健福祉課の窓口まで。

## ナイターズキー教室

とき 1月11日（土）～3月9日（土）までの毎週金曜日、土曜日  
午後7時30分～9時  
対象者 小学生以上  
指導内容 アルペンスキー（初級・中級）  
参加費 無料（リフト券は各自で負担。障害保険には各自で必ず加入のこと）  
申込期間 期間中随時募集  
その他 スキー協会のジュニアクラブ員を募集しています。  
申込み・問合せ 栃尾ファミリースキー場 ☎53・2390

## とちおファミリースキー場 22日（土）オープン!!

- \*リフト料金  
▷回数券（11回券）1,000円  
▷半日券1,200円（小学生以下1,000円）  
▷1日券2,000円（小学生以下1,500円）  
▷ナイター券1,000円  
年末年始ナイターも可（31日除く）  
▷お得なシーズン券もあります  
一般15,000円、中学生10,000円  
小学生以下8,000円
- \*スノーチュービングがより長くスリル満点のスノーチュービングにチャレンジ！（大きなチューブで雪上を滑る）  
／土曜日・休日のみ／1回200円）
- \*スキー子供の日が月2回に  
毎月第3日曜日に加えて、第2土曜日も小学生以下のリフト代が無料
- \*シニア&レディース50%OFF（平日）  
60歳以上の人と中学生以上の女性は、平日のリフト1日券が半額

## 初心者点字通信講座

期間 1月15日から1年間  
（期間中何回でも添削を受けることができます。郵送料は無料）  
費用 一万二千八百円  
（点字指導料、点訳テキスト、点字練習器、点字用紙、補助教材および教材送料を含む）  
申込み・問合せ 1月10日までにハガキに「資料請求」と記入し市川点字図書館通信部 〒108・0001 東京都港区芝4-7-6 尾家ビル1階 ☎・函 03・5439・6772

電気施設科	建築科	左官科	受験資格
若干名	若干名	若干名	1年間
若干名	若干名	若干名	2年間
若干名	若干名	若干名	2年間

受検資格  
・高等学校以上を卒業した者  
（卒業予定者を含む）  
・中学校または高等学校以上を卒業した者  
（卒業予定者を含む）

選考  
・受験願書は随時受け付け  
・願書受付後に、試験日は個別に通知  
・各科とも学科試験（国語・数学）と、面接試験

問合せ 県立魚沼テクノスクール  
〒949-741 三北魚沼郡堀之内町大字堀之内3335・1  
☎02579・4・2410

募集訓練科・定員・期間  
県立魚沼テクノスクール  
生徒の追加募集

道の駅（物産館）は  
12/31～1/1 休館します

1/2は10時から15時まで営業、1/3以降は平常通り  
営業（10時～18時）します（レストランは1/3から営業）

とき：12月23日（日）午後3時～  
ところ：塩新町地内（九川谷川）  
問合せ： 商工観光課 ☎52-2151

年末恒例伝統行事  
寒精進（かんしょうじん）

1月4日  
から、

いよいよ始まりです！

# 市指定のごみ袋によるごみの排出

平成14年1月4日(金曜日)に回収する「家庭ごみ」から、市が指定した「有料のごみ袋」を使用した排出が始まります。  
これは、6月市議会において「廃棄物の処理および清掃に関する条例」が改正され、一般家庭がごみなどの排出時に使用する、「ごみ袋」が、10月から市の指定した有料のごみ袋に統一され、今月まで移行期間として実施してきたものです。  
1月4日以降は、この指定ごみ袋以外の袋で排出されたごみの回収は行わないこととなりますので、ご協力をお願いします。

## 指定ごみ袋は4種類

栃尾市が指定したごみ袋は、各10袋入り1セットで次のとおりです。

燃えるごみ用	
45リットル袋	300円
30リットル袋	250円
20リットル袋	200円
燃えないごみ用	
20リットル袋	300円

この値段には、ごみ処理のための費用も含まれていますが、県内の他市町村のごみ袋の定価に比較すると、約6割の価格になります。

また、このごみ袋は、袋を燃やす時に、中身の生ごみから発生する約12パーセントのダイオキシンを吸着、減少させる成分を含んだ、新潟県内では指折りの良質のごみ袋です。  
指定ごみ袋は、広報などでお知らせした各地区の「指定ごみ袋販売店」などで購入し、使用してください。



- 収集日の午前8時までに各地区のごみ集積所に排出しましょう。
- 袋の口は、しっかりと結んでください。

## ごみの排出はルールを守って

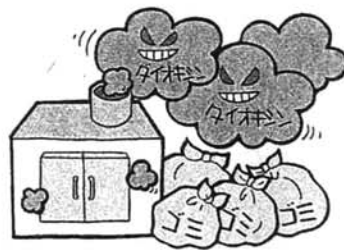
市指定ごみ袋を使ってのごみの排出方法は、次のとおりです。みんなでルールを守って排出してください。

- ① スーパーのポリ袋類は、その中に生ごみを入れ、口をしっかりと結んでから市指定ごみ袋に入れ、排出してください。
- ② 生ごみは、よく水を切ってからごみ袋に入れてください。
- ③ 家庭菜園用の肥料袋や農薬の袋は、中にごみを入れず、袋だけを丸めてヒモやゴムで束ねたものを、市指定ごみ袋に入れて排出してください。
- ④ ごみの集積所ではかの人に見られにくいごみは、市指定ごみ袋に入れる際に、新聞紙で包むなどの配慮をしましょう。
- ⑤ 市指定ごみ袋は、必ず口をしっかりと結んで排出してください。



## ごみの減量化によりダイオキシンの発生をへらす

ダイオキシンは、発ガン性などのさまざまな要因をもち、毒性が非常に強く、分解されにくい性質を持つており、人類が作った最悪の毒物といわれています。



また、ダイオキシンは、塩素系物質を焼却する際に発生しますが、塩素はいろいろな物質に含まれているため、焼却物質(生ごみなど)からダイオキシンの発生原因となる物質を取り除くことは不可能です。

ダイオキシン類の発生を少なくするためには、まず、ごみを燃やさなくてもよいように、ごみができるだけ減らすことが大切です。

ものを大切に長く使うことや、買い物袋を持参すること、ごみの分別やリサイクルに協力すること、また、食べ残しを出さないことや、ごみの水切りを十分にすることなどを通じて、ごみの量を減らすように努めましょう。

## 家庭や職場での野焼きはやめましょう

排出するごみを減らそうとして、ごみを家庭で燃やすと、市の焼却場と違ってダイオキシン類の発生防止対策ができませんし、さらにおいやすくなる近所迷惑も考えられます。野焼きや小型焼却炉・ドラム缶などでの焼却は絶対やめましょう。

## リサイクルQ&A

栃尾市は本年度、各地区から推薦を受けた人たちから「環境推進員」を引き受けていただき、各地区の「生ごみ」や「危険物」、「リサイクル品」の排出方法を監視していただいています。その「環境推進員」さんからの質問を、いくつか紹介します。

Q 新聞チラシは、どのように扱うのか？卓上ガスボンベのガスは抜くのか？

A チラシはチラシだけで束ねて、紙類のリサイクル時に排出すること。卓上ガスボンベのガスは、ボンベの底にクギなどで穴をあけ、必ず中身を抜くこと。

Q リポビタンDなどのびん類は、フタを取ったほうがよいのか。発泡スチロールは燃えるゴミでよいのか？

A 空きびんのフタは、はずすこと。発泡スチロールは、栃尾市は現時点では燃えるゴミとして扱っている。

Q 空き缶や空きびんは、洗わなければ排出できないのか？

A できるだけ洗ってほしいが、やむを得ない場合は洗わなくてもよい。その場合でも、缶やびんは必ず中をカラにして排出すること。

※冬期間における、各地区のリサイクル品の集積所につきましては、変更のある地域のみ、区を通じて回覧でお知らせしますのでご覧ください。

## カラスの害を防ごう

雑食性のカラスにとって、「生ごみ」は格好の食べ物です。ごみを出すときは、次のことに注意しましょう。

- 生ごみを減らす。(少なくする工夫を)
- 収集時間を守って出す。(前日の夜から出さない)
- 生ごみを見えないように出す。(カラスは視覚で食べ物を探るので、他のごみで生ごみを隠す)
- ごみ集積所にふたをするなど、カラスがごみに触れないようにする。



5～6月はヒナの巣立ちの時期にあたり、攻撃行動が激しくなります。巣には近づかないようにしてください。