

「たのんだぞッ!」「ヨシッ!」

グラウンド改修後初の運動会。クライマックスのリレーで  
大地を力強く蹴り、しっかりと次の走者にバトンタッチ

(東谷小学校グラウンド改修記念大運動会、9月22日)

## とちおの文化財 ⑦

### 「追分地蔵」一軀



市指定有形民俗文化財  
所在地 菅畑  
所有者・管理者 菅畑区  
指定年月日 昭和五十七年三月三十一日

「追分け」とは分かれ道、すなわち分岐点のことです。人通りもない山中での分かれ道は、旅人にとって大きな不安の一つでした。この分岐点に建てられたのが通称「追分地蔵」と呼ばれている道標兼供養碑です。

市内菅畑の台地上に塩川方面と樫出方面、それに菅畑を結ぶ三叉路があります。この分岐点に建てられている当地蔵尊は、追分地蔵としては市内で最も古いものです。光背の高さ七十八センチメートル、像高四十二センチメートル、蓮華台十二センチメートル、両手首の部分が欠けていますが、像は施無畏印の印相をした延命地蔵と思われまます。

光背の上部中央に「村心」、下左右に「右ハほん志ゆ(本所)通 権吉郎 孫太夫」「左ハかし出(樫出)通 助八 才三郎」と刻まれています。また地蔵の坐の部分には「願主 万日」、台座には延享二(一七四五)年九月廿四(二十四)日とあり、建立年月日、菅畑の施主願主などが銘記されています。

当追分地蔵は、旅人に道案内をするばかりでなく、行方不明など事故にあった死者の冥福を祈る当時の人たちの深い思いやりが偲ばれます。また、こうした道標は、今ではなくなる一方となった旧道の存在を確認するうえで、重要な手がかりとなっています。

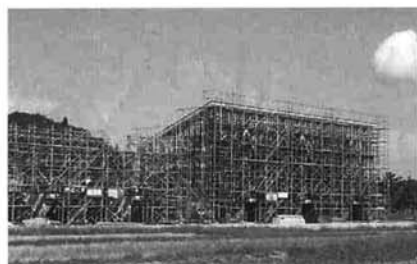
このコーナーは、栃尾市にある、県・市指定の文化財を紹介しています。  
社会教育課(総合体育館内 ☎52-1118)

施設名	休館日
市民会館	毎月第1・第3月曜日
文化センター	毎月第2月曜日の9~17時
公民館図書室	毎週月曜日
総合体育館	毎週月曜日
勤労者体育センター	毎週月曜日
美術館	毎週月曜日
杜々の森	毎週火曜日
ふるさと交流広場	毎週火曜日
道院高原	毎週火曜日
産業交流センター	毎週月曜日
物産館	毎週水曜日

※休館日が祝祭日の場合は、変更することがあります。

No. 537 2001-10 平成13年10月5日発行  
発行/新潟県栃尾市長 編集/栃尾市行政管理課広報広聴係  
〒940-0298 新潟県栃尾市金町2-1-5 ☎0258-52-2175 FAX52-3990  
URL : http://www.city.tochio.niigata.jp E-mail : info@city.tochio.niigata.jp



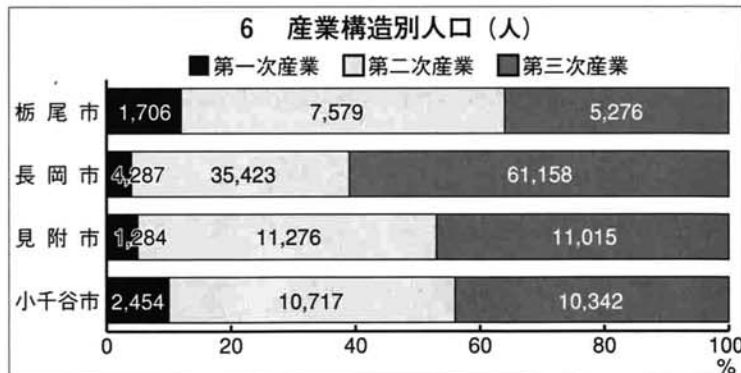


建築が進む若者世帯向け賃貸住宅（楡原）。好評のドリームハイツあきば（上の原町）に次いで2カ所目



国道290号沿線市町村が集まって開催する「R290街道まつり」。このほか、道の駅ではさまざまなイベントが開催され、たくさんの人々が訪れています

市では、定住性の向上や地域のイメージアップ、そして交流人口の増加を目指しています



※産業別15歳以上就業者数（平成7年国勢調査）

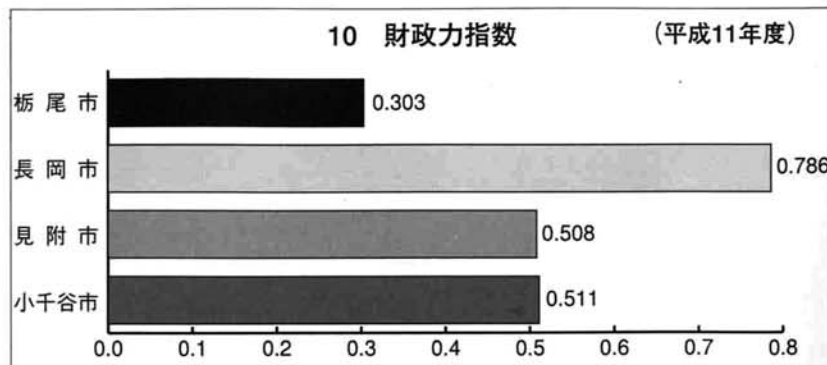
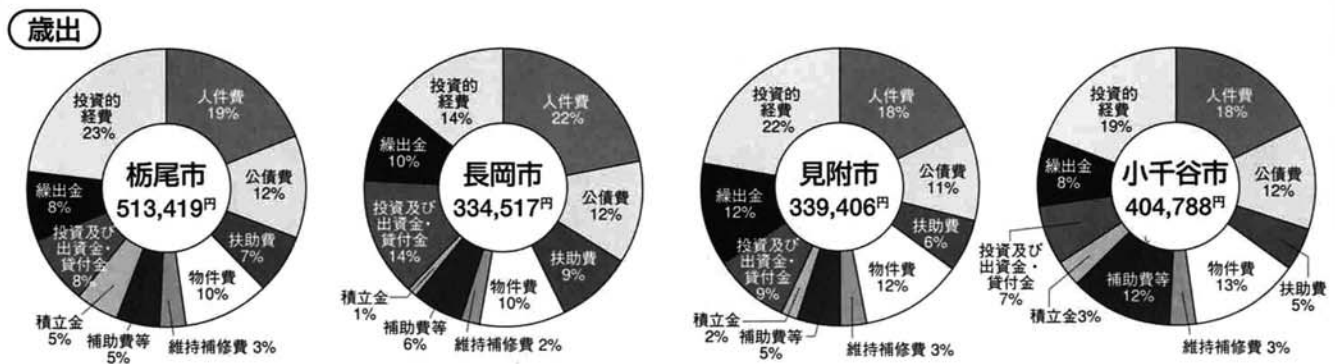
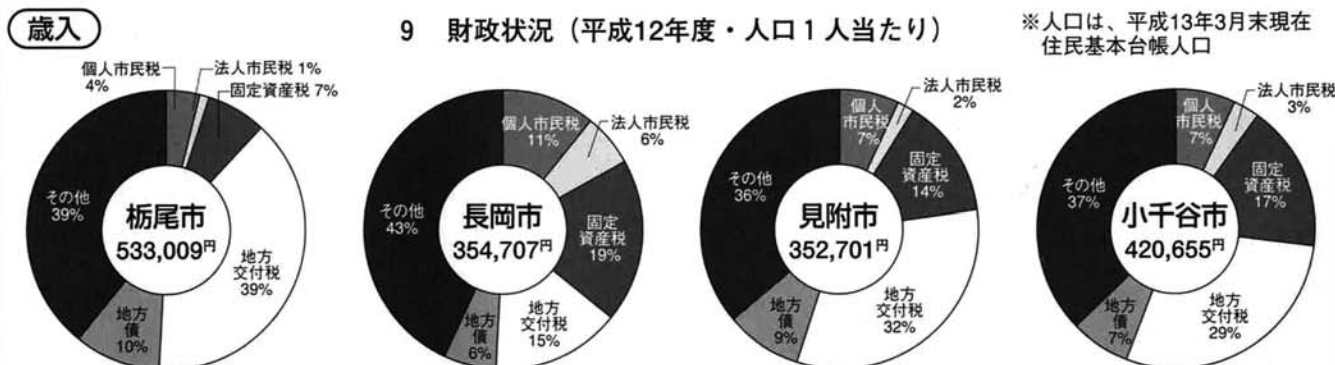
### 8 職員数(H12)

市名	職員数(人)
栃尾市	332
長岡市	1,737
見附市	569
小千谷市	495

※小千谷市は消防職員なし  
見附市は病院職員あり

### 7 議員定数

市名	議員定数(人)
栃尾市	20
長岡市	33
見附市	22
小千谷市	23



※財政力指数 普通交付税の算定に用いる基準財政収入額を、基準財政需用額で除して得た数値の三年間の平均値であり、その数値が一に近しい、あるいは一を超えるほど財源に余裕があると考えられている。

問合せ 企画財政課企画調整係  
52・5816  
E-mail: kikaku@city.tochio.niigata.jp

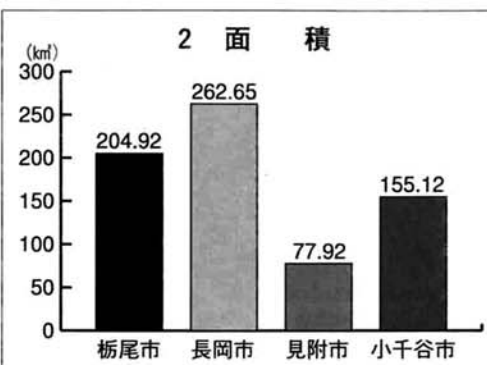
八月五日号の広報とちおで、市町村合併に関する情報をお伝えしました。今回は「その2」として、七月に実施しました長岡圏域行財政調査の結果がまとまりましたので、ご紹介いたします。なお、調査は十三市町村、約五百項目にも及んでいるため、長岡市、見附市、小千谷市との比較を抜粋して順次お伝えしていきます。

長岡地域広域市町村圏構成市町村は、長岡市、小千谷市、見附市、栃尾市、中之島町、越路町、三島町、与板町、和島村、出雲崎町、山古志村、川口町、小国町の四市七町二村です。

新潟県市町村合併要綱による合併パターンでは、これら十三市町村を三つに分ける組合せになっています。ただ、県としては「これはこれから合併の議論をしていくための、あくまで目安・参考としてとらえてほしい」との見解です。

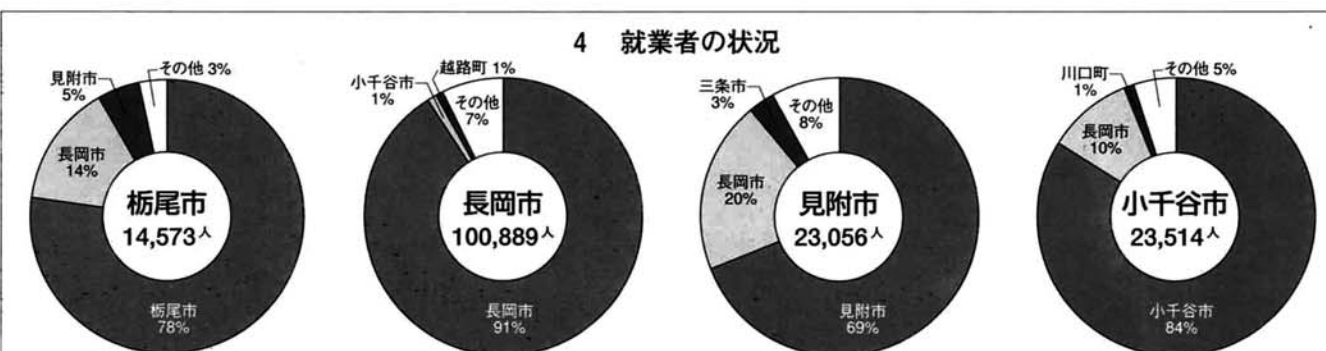
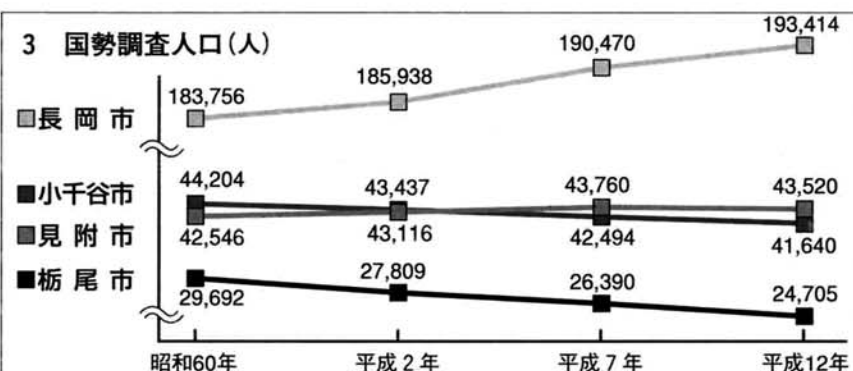
市としては構成市町村のうち、財政規模や日常生活圏などを勘案し、市である長岡市、見附市、小千谷市との比較検討をしていくことにしました。

そこで、今回は四市の基本的事項の比較資料を紹介します。

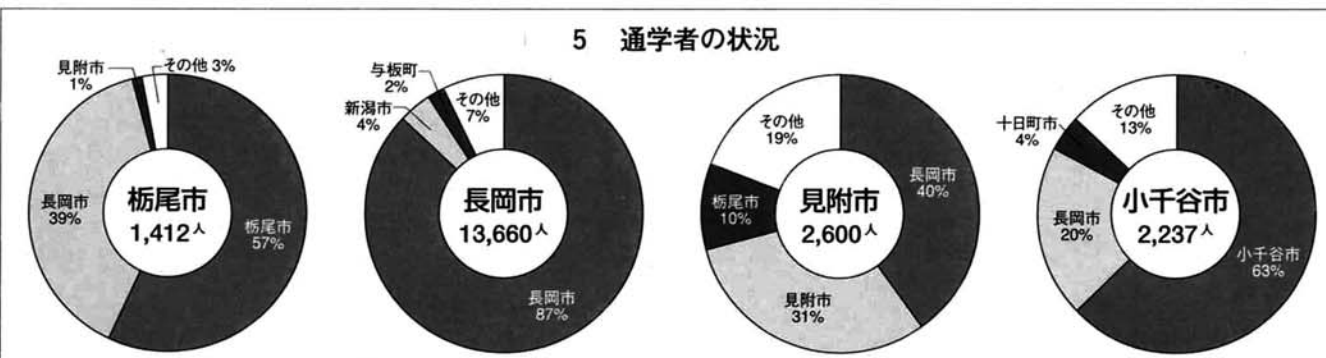


### 1 市制施行

市名	施行年月日
栃尾市	昭和29年6月
長岡市	明治39年4月
見附市	昭和29年3月
小千谷市	昭和29年3月



※常住地による従業・通学市町村別15歳以上就業者及び通学者数（平成7年国勢調査）



※常住地による従業・通学市町村別15歳以上就業者及び通学者数（平成7年国勢調査）

# 考えてみよう！ 市町村合併 その2

## 栃尾市、長岡市、見附市、小千谷市 長岡圏域四市の状況を比較

### 日中友好・少年少女教育交流の報告

# 黒龍江省、ハルビン市の小学生と交流

## 栃尾市日中友好協会フレンドリーホームステイ事業



▲広々とした天安門広場

▼大勢の観光客でにぎわう万里の長城



送り、四人が卒業、現在も二人が留学しています。学内では、来年学生が二万四千人に増えるということで、学生寮の新設やスポーツ施設の建設が盛んに行われていました。今後とも学問での両国友好を祈り、栃尾からの留学生を送りたいものです。

夕食は、しゃぶしゃぶ専門店「歓迎パーティ」が行われ、おいしい料理で一日の疲れも吹っ飛んだ様子でした。

**歴史を刻む観光地とあまりにも多い観光客**

三日目と四日目は世界でも有数の観光地を見学しました。

観光初日は、前日までの公式訪問から開放されて、北京で「天壇公園」「天安門広場」「故宮」を見学。天安

門広場や故宮で子どもたちはその広さに驚き、また、観光に訪れた人間の多さにも驚いていました。

そして、皇帝が政を行つた故宮博物館では、その広さもさることながら、展示物や大理石の石だたみなどの建造物から、その歴史の重みを感じ取っていました。

次の日は秦の始皇帝が構築し、現在では世界遺産に指定されている「万里の長城」を見学。あいにくガスがかかって遠くまで見ることができませんでしたが、レンガで築かれ、宇宙からも確認できるという、二千七キロメートルにもおよぶ城壁に子どもたちは「どうやって作ったんだろう」「とても人間技じゃない」とささやき合っていました。

また、万里の長城の人氣は高く、外国人はもとより中国全土からの観光客でごった返していました。

あまりの人の多さに早々に退散し、



名刺交換する子どもたち

栃尾市日中友好協会は、八月一日から六日まで、第三回目の日中友好・少年少女教育交流事業としてフレンドリーホームステイ事業を行い、小学三年生から六年生の子どもたち九人と共に、ハルビン・北京を訪れました。

訪中の主な目的は、当協会が十四年来続けている、黒龍江省ハルビン市の小学生と当市の子どもたちの交流で、今回も二校を訪問しました。

その交流の様子や、初めて中国を体験した子どもたちの様子を報告いたします。

### 広大な中国大陸に感激

八月一日朝八時に栃尾を出発した一行は、約二時間の空路を経て、お昼にハルビン空港に到着しました。

高速道路で市内に向かうマイクローパスの中からは、見渡す限りのとうもろこし畑。初めて見る中国大陸の広大な耕地に子どもたちは大感激をしていました。

今回の訪中には、ご多忙の中、馬場県議会議員さんと箕輪教育長さんからもご同行いただいたことから、この日ハルビン市の教育委員会を表敬訪問し、当協会を始め、栃尾市とのきずなを一層強めることができました。

### 経緯小学校で交流会

二日目朝、子どもたちは市内で買い物体験。初めて使う外国貨幣、中国元を持ち、思い思いの買い物を楽しみました。

その後、ハルビン市の経緯小学校を表敬訪問しました。この小学校は児童数千八百人の大きな小学校ですが、夏休み中ということで、代表の子どもたちが出迎えてくれました。

歓迎の行事は前回の訪中の時と同じ形で進められ、両参加者の紹介、校長、団長、教育長挨拶、懇談、その後経緯小学校の子どもたちによる歓迎セレモニーを行いました。



▲出迎えてくれた抚顺小学校の皆さんと

その後、明の十三凌を見学しましたが、ここでも人・人・人・でいいかげんうんざりしました。

しかし、子どもたちは、今回の見学で、いつもテレビや紙面で見ていたような建造物の雄大さや歴史を、直接肌で感じる事ができたことで、本物を見る大切さを学びました。

### 抚顺小学校でも熱烈歓迎

最終日、ハルビンに戻り最後の訪問校である抚顺小学校を訪れました。

ここでも、経緯小学校と同じように盛大な歓迎が行われ、抚顺小学校の子どもたちが自分たちが得意とする、歌、踊り、楽器などを披露してくれました。

そして、双方の子どもたちが名刺やシールなどを交換し、交流を深めました。



訪問した経緯小学校で記念撮影

二が行われました。

経緯小学校の子どもたちは、歌、踊り、楽器演奏、そして社交ダンスまで披露してくれました。その表情の豊かさや演技はまるでプロ並みで、子どもたちはもちろん私たちもびっくりすると同時に、その歓迎ぶりに感動いたしました。

その後、栃尾市の子供たちも即席合唱団で二曲を堂々と披露し、暖かい拍手を受けていました。その中にはすっかりうち解けた子どもたちでしたが、栃尾からのプレゼントを経緯小学校の子どもたちに渡し、セレモニーを終りました。

午後からは、黒龍江大学を訪問。この大学へは栃尾市から六人の留学生を



▼全員でダンスを楽しむ

九人の子どもたちの参加により実施した、今回のフレンドリーホームステイ事業において、三回目の日中友好少年少女教育交流を無事終了できました。皆様方のご協力に感謝いたします。

栃尾市日中友好協会では今回も小学校二校を訪問し、交流を行ったわけですが、お互いの国の違いはあるものの子どもたちの気持ちは同じで、純粋で素直な心によって交流が育まれたものと確信し、今後とも引き続いて少年少女の交流を推進していく考えです。

今後とも、皆様方のご支援をお願いし、報告いたします。

この報告書は、この度のフレンドリーホームステイ事業で子どもたちを引率された、栃尾市日中友好協会の会員から寄稿していただきました。

### まちの話題



表彰式に出席した馬場強くんと会場に展示された活動の成果

東谷小学校（中西義夫校長）はこのたび、第六回新潟県環境賞受賞活動の学校等の部において、「環境に負荷の少ない循環型の社会づくり」にむけ、地域において他の模範となる環境保全活動に尽力した」功績により、新潟県環境賞を受賞しました。

同校は、昭和五十三年ころから、地域の自然を学習に取り入れるとともに、平成二年からは地域の美化・緑化活動に積極的に取り組まれました。また、同じころから、アルミ缶を年間約二トン、同じく牛乳パックを約一トン集めるなど、地域を巻き込んで、学校ぐるみでリサイクル活動を進め、集めたアルミ缶で、

特別養護老人ホーム「いずみ苑」に車いすを寄贈しました。

表彰式は九月八日、新潟ユニゾンプラザで開催された「ボラフェス2001エイ/エイ/フォー」の中で行われました。

学校を代表して出席した児童環境委員長馬場強くん（六年）は、県環境会議議長の平山征夫県知事から賞状を渡され、大きな握手を受けていました。



▲表彰式の様子

## 東谷小学校の環境活動が新潟県環境賞を受賞

9/8

### まちの話題



平均年齢85歳の新山「みちくさの会」による合唱

市は、毎年各地で敬老会を実施しています。今年も七月十五日の荷頃地区から九月十六日の栃堀地区まで、市内各地で行われました。敬老会に該当する七十五歳以上のお年寄りは三千五百十五人。昨年より二百五十九人多く、年々増加しています。

入東谷地区の敬老会が、八月三十日、刈谷田川ニューホテルで開催されました。七十五人の出席者は、むかしの彼氏、彼女との思い出ばなしをしたり、盃を酌み交わしたりしながら、秋葉雪山一座の唄や踊りなどのアトラクションを楽しみました。

一方、中野俣地区の敬老会は九月八日、同じく刈谷田川ニューホテルで行われました。お祝いにかけつけた杵淵市長から、今年九十歳を迎えた林ヤスさん（代理）に祝品が送られた後、地元婦人会の踊りや、参加者の飛び入りによるカラオケ、合唱などで楽しいひとときを過ごしました。特に、新山「みちくさの会」の「春が来た」の替え歌にはみんな大喜びでした。



アトラクションを楽しむ出席者たち

## 入東谷地区中野俣地区で敬老会

長寿を祝って

人面区は、人面で生まれ、暮らした人たちの歴史を綴った「村史」を編集・発行しました。この編集は、「部落の歴史を一冊の書として残したい」と、当初神保正昭さんが一人で始めました。その後平成三年、区の事業となり、編集委員の代表となった神保さんと委員、区民が一体となって編集、八月に完成したものです。

## 人面区が八月に村史「人面村を支えた人々」を発行



十数年にわたって編集された完成した、千ページ以上に及ぶ村史

画業70年をむけて

## 椿 悦至展

11月25日まで好評開催中！

美術館

椿さん（右から二人目）から説明を受ける開場式の出席者

美術館では、当市来伝に生まれ、来年、画業七十周年を迎える椿悦至さんの作品を紹介しています。

このたびの展覧会は、美術館所蔵作品の中から選りすぐった、椿さんが最も好み、こだわりを持ち描き続ける風景画を中心とした展示と、昨年横浜での個展後に新収蔵となった二十七点の初展示の二部構成で、約六十点の作品を展示しました。積み重ねられた技術と豊かな感性をもつて描かれた数多くの作品は、見る人々を安心させ、素直な感動を与えます。

ぜひ、この機会にご覧ください。

問合せ 美術館  
☎53・6300



この風景どこかで見たわよね～

## いずみ苑でも敬老会 おめでとう100歳

九月十五日、いずみ苑でも敬老会が行われ、ボランティアの人たちの協力の中で長寿を祝いました。そして、今年九十歳を迎えた十二人と、九月十日に百歳を迎えた渋谷タカさんに、杵淵市長がお祝い状と記念品を贈呈。全員から暖かい拍手を受けていました。



渋谷タカさん（左）

## 総務大臣からも白寿のお祝い

栃尾郵便局は、今年九十九歳を迎えた白寿の人たち五人に、総務大臣からのお祝い状と記念品を贈り祝福しました。敬老の前日は、九月十四日には、九月十四日には、

「お嫁さんと車椅子で出掛けるのが楽しみ」と話す清水マスエさん（東町）宅を訪問し、お祝い状と記念品を贈りました。



清水マスエさん（右から2人目）

## 「ポイ！捨てないで」42歳の会が環境看板寄附

今年四十二歳を迎えた同年の会「女子会（いちねんかい）」（羽賀光一会長）が、環境美化のために「ポイ！捨てないで」と書かれた看板十枚を市に寄附しました。市はこの看板を、ゴミの投げ捨てなどが後を絶たない道路に設置し、環境美化を呼びかけます。



杵淵市長（中央）に看板を手渡す、大橋実さん（右）と今井重信さん

## 道院高原グラウンドゴルフ交歓会

九月九日、第一回目となる道院管理組合主催のグラウンドゴルフ大会が、グレステンスキー場下の芝生広場で行われました。

百四人の参加者は、ススキが揺れる中、ひと足早い秋を感じながら競技を楽しんでいました。

成績は、はなまるをご覧ください。



秋の風を感じながらのグラウンドゴルフ大会

おなまほちやお絵描き教室

9/23

栃尾おかめかぼちゃの会主催のお絵描き教室が市民会館小ホールで開催され、長岡や見附はもちろん、遠くは埼玉県から参加した人たちもいるほどの人気ぶり。

参加者は、会員の指導を受けながら、同じ形がないおかめカボチャの特徴を生かして、楽しみながら面白おかしく顔を描いていました。



見本を参考にしながらも思い思いの顔を描く

### 【保険料の額】

高齢者本来の保険料の額は、介護サービス費用の約6分の1(17%)を、栃尾市にお住まいの65歳以上の人の人数で割った額が基準になります。

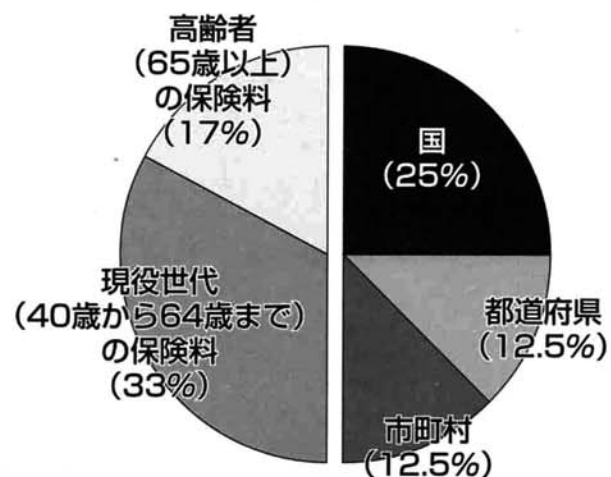
高齢者の保険料は、年金の額だけでなく、給料や事業による所得などすべての収入をもとに決められます。

※65歳以上の人の人数は、保険料の割増、軽減の割合で補正した人数です。

※保険料の額は、介護サービスの費用の見込みに応じて3年ごとに決めます。

それぞれの人の保険料は、無理なく負担いただけるよう、所得に応じた額を負担していただくこととなります。世帯に住民税が課税される人がいない場合などには、基準となる保険料額から軽減されることとなります。

災害や、世帯で主に生計を支えている人の失業・倒産などで保険料を納めることが難しい場合は、保険料の減免が受けられる場合がありますので、保健福祉課にご相談ください。



### 納め忘れにご注意!

※保険料を滞納している人がサービスを利用する場合は、原則として、

- 1年以上の滞納の場合には、いったん、サービスの費用全額を支払っていただいた上で、保健福祉課で、あとで費用の9割の払い戻しを受けることとなります。
- 1年6カ月以上の滞納の場合には、滞納している保険料の額を給付される金額から差し引くことがあります。
- 65歳からの保険料を長期間滞納していた場合には、その期間に応じた一定期間、保険から給付される額がサービスの費用の9割から7割に引き下げられるほか、高額介護サービス費の支給も受けられなくなります。保険料は必ず納めましょう。

### 【所得に応じた保険料の額】 ※具体的な保険料の額は年額

	軽減		割増		
	世帯住民税非課税の人		本人住民税非課税の人	本人が住民税を納めている人	
	軽減される人	標準額を支払う人	標準額を支払う人	割り増しの保険料を支払う人	
	生活保護の受給者、 老齢福祉年金受給者 (住民税世帯非課税)	世帯全員が 住民税非課税	本人が 住民税非課税	本人が住民税課税で 合計所得金額250万円未満	本人が住民税課税で 合計所得金額250万円以上
	標準額×0.5	標準額×0.75	標準額×1.0	標準額×1.25	標準額×1.5
平成13年度	12,700円	19,000円	25,300円	31,600円	38,000円
平成14年度以降	16,500円	24,800円	33,100円	41,300円	49,600円

平成13年度

普通徴収 の納期限	1期	2期	3期	4期	5期	6期	7期	8期	9期	10期
	7月2日	7月31日	8月31日	10月1日	10月31日	11月30日	12月28日	1月31日	2月28日	4月1日

## 平成13年10月から 高齢者の本来額の 介護保険料納付が始まります

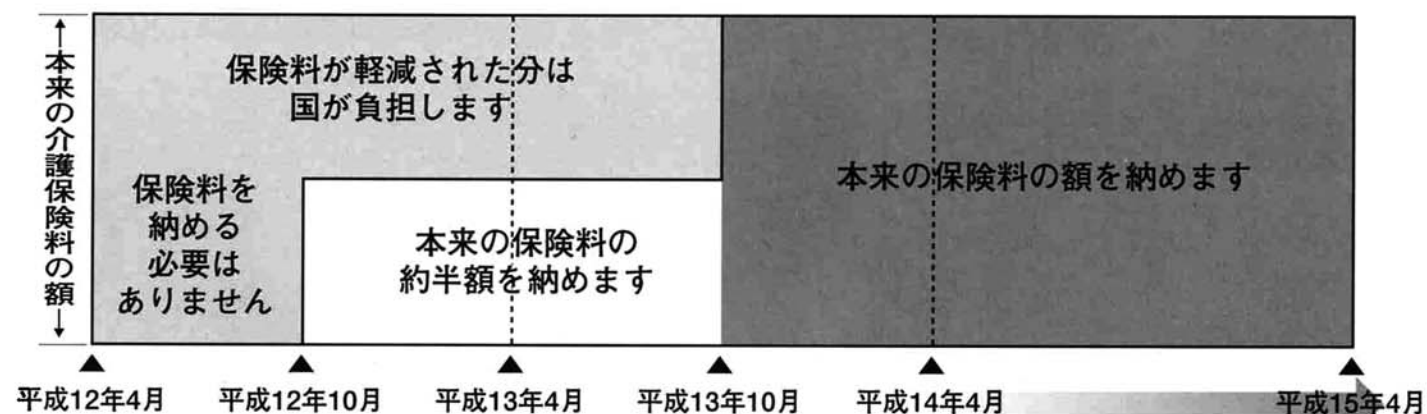
介護保険では、介護を国民みんなで支えるため、高齢者も含め40歳以上のすべての人に、保険料を納めていただくことになっています。

### 65歳以上の人の保険料について

65歳以上の人につきましては、介護保険法の円滑な施行のための特別対策として、介護保険の新しいサービスの利用の仕方などになれ、理解をいただきながら保険料を負担していただけるよう、

- 平成12年4月から9月までの半年間は、保険料を納めなくてもよいこと
- 平成12年10月から平成13年9月までの1年間は、本来の保険料の約半額を納めることとされていました。そして、
- **平成13年10月からは、本来の保険料の額を納めていただきます。**

### 【平成12年度～14年度の65歳以上の人の保険料の額】



### 保険料の納め方

保険料の納め方には、年金からの天引き(特別徴収)と、口座振替または納付書による納付(普通徴収)があります。

- 年金からの天引き(特別徴収)  
老齢・退職年金が年額18万円(月額1万5千円)以上の人  
2か月ごと(2月、4月、6月、8月、10月、12月)に支払われる年金から、支払いごとに、2か月分の保険料が天引きされます。  
※老齢福祉年金、障害年金、遺族年金からは天引きされません。
- 口座振替、納付書による金融機関への納付(普通徴収)  
老齢・退職年金が年額18万円(月額1万5千円)未満の人  
次ページ下の納期ごとに、口座振替または納付書により定められた金融機関に納めていただくこととなります。納め忘れがないよう、できるだけ口座振替の手続きをとりましょう。

※平成13年4月1日以降に65歳になった人も、翌年度の9月まで普通徴収となります。



### 北陸選手権大会出場

8/25・26 (富山県)

陸上 男子八百メートル

磯部誠さんは、県予選3位でこの大会に出場し、3位(1分56秒65)と健闘しました。



### 第27回スポーツチャンバラ世界選手権大会

8/26 (横浜文化体育館)

アメリカ、韓国、イタリア、オーストラリアなど約八百人が参加しました。

小太刀(敬称略)

男子一般の部

3位 菅田 勝治(新町)

◇小学5・6年の部

2位 阿部 雅士(二日町)

長剣の部(敬称略)

優勝 菅田 勝治(新町)

3位 高橋 増司(表町)

槍の部  
3位 金内 一幸(西中野侯)

### 国民体育大会出場

10/13・17 (宮城県)

浅野朋子さん、吉原美亜さんは、去る8月26日富山県で開催された北信越大会で優勝し、宮城県で開催される国民体育大会への出場を決め、活躍が期待されます。

また、成年男子の部では、佐藤弘則さんが副将として出場、活躍が期待されます。

剣道 少年女子の部



### 全国青年大会出場

11/9・12 (東京都)

女子バスケットボール(敬称略)

栃尾クラブは、県大会で優勝

し、11月9日から東京都で開催

される全国大会での活躍が期待

されます。

監督 星 光吉(大野町)

選手 千野美沙子(中)、和田

修子(谷内)、葦沢都恵(菅

畑)、中村あゆみ(上榎出)、

水口濃子(上塩)、中村深幸

(上榎出)、大港直子(上榎

出)、林 信子(一之貝)、

若杉育美(明戸)



活躍が期待される栃尾クラブの皆さん

### 第1回道院高原グラウンドゴルフ大会

9/9 (道院高原)

男子の部(敬称略)

優勝 江畑 英一(天下島)

### 西関東吹奏楽コンクール

9/8 (群馬県)

刈谷田中学校吹奏楽部は、県吹奏楽コンクール中越地区大会で金賞、新潟県吹奏楽コンクールで金賞を受賞しました。

そして、9月8日に群馬県高崎市で開かれた、第七回西関東吹奏楽コンクールに県の代表として出場し、銀賞を受賞しました。このコンクールは、新潟、群馬、埼玉、山梨の四県の代表が参加し開催されました。



写真提供 フォトライフ

2位 田村 保典(天下島)  
3位 小林 正次(天下島)

女子の部(敬称略)

優勝 大滝 セツ(上の原町)

2位 島田三枝子(金沢)

3位 藤崎 小竹(上の原町)

### 第36回栃尾市少年すもも大会

9/9 (総合体育館)

第36回を迎えた大会に、10団体、74人が参加。児童たちは、優勝目指し体を赤くしながら頑張っていました。

団体戦(敬称略)

優勝 山田町(寺本 鴻、佐藤 亮司、大竹泰正、原沢和

崇、鈴木規幸、安藤勇輝)

2位 栄町

3位 原町2、巻洲

◇四年生

優勝 間 翔平(巻洲)

2位 杉野 祥太(旭町)

3位 田村 明彦(栄町)

3位 中村 漱岳(栄町)

◇五年生

優勝 渡辺 順一(金沢)

2位 矢沢 拓也(金沢)

3位 大崎 篤(天下島)

3位 佐藤 拓矢(川谷)

◇六年生

優勝 馬場 雄佑(旭町)

2位 西川 良輔(天下島)  
3位 矢沢 直人(川谷)

3位 稲田 優樹(川谷)



団体戦に優勝した山田町チーム



個人戦に優勝した左から6年馬場君、5年渡辺君、4年間君

### 第10回ソフトバレーボール大会

9/2 (総合体育館)

市内外から16チームが参加し、予選リーグ、決勝トーナメントと熱戦を繰り広げました。

優勝 さくらB

2位 てまり

3位 景虎

### 栃尾の自然を訪ねて ドングリの戦術

#### ドングリの運搬者たち

実りの季節となりました。この実、いわゆる種子は、動くことのできない植物の繁栄に不可欠な重要な意味を担っています。植物によってその形は、長い進化の過程の中で獲得した一種の戦略形態を表しています。

さて、ブナ科の果実をドングリと呼んでいますが、その果実は熟しても裂けない閉果に分類され、とくにこれを堅果といいますが、また、果実を守っている帽子のようなものを殻斗と呼んでいます。殻は、表面を覆うかたいからのこと、斗とは、ますや柄杓のような器のことをいうのだそうです。



ミスナラ (栃尾にて)

知つてのとおりドングリという名の木はなく、コナラ、ミズナラ、カシワなどは、ナラ類のドングリとして親しまれていきます。ドングリは、比較的大きく栄養に富むため、大昔は主食として使われていた(今ももちろん食べられます)、現在では野生動物の格好の食料となつてしまつています。

野ネズミやリスの他に、カケス(カラスの仲間)、ホシガラス、そしてシジュウカラ、コガラなどのカラ類などの鳥類も、ドングリを別の場所に貯蔵しておいて後で食べるという習性を持つています。

その中でも色鮮やかなカケスは、喉の袋に平均4個のドングリを入れて、下生えの少ない林床に1個ずつ隠して貯蔵するそうです。しかも、1個貯蔵すると、そこから1メートルほど離れたところに次の1個を貯蔵し、その運搬距離は平均して1キロメートルにもなるという報告もあるそうです。貯蔵されたドングリのすべてが食べられるわけではありませんので、コナラは、自分の子孫をカケスの助けをかりて広範囲に増やすことになるわけです。

教育センター 丸田 俊一

歯の用心一口メモ

## 歯の健康 Q&A コーナー

資料提供：新潟県歯科医師会

Q 最近、むし歯と歯周病の治療を受けました。再発を防ぐにはブラッシングしかないのでしょうか。

A むし歯と歯周病の治療が終了し、歯の機能が回復した後で重要になることは、病気の再発予防であり、その原因を除去することです。

むし歯や歯周病の原因は細菌のかたまり(歯垢、プラーク)であると言われております。たとえブラッシングを行っても、プラークは口の中に次々と再生産されます。また、プラークばかりではなく、歯の質、唾液の質と量、プラークの付きやすさ、食事の質や回数、喫煙など多くの因子が関係しています。生活習慣の改善も少し考えてみてはいかがでしょうか。

治療の後は、患者さん自身のホームケアと歯科医院でのプロフェッショナルケアが必要となります。歯科医院で定期的な予防を含めたお口の健康状態をチェックしてもらいましょう。

Q 入れ歯を入れたのですが、痛くて噛めません。どうしたらよいですか。

A 入れ歯の噛む力は、粘膜を介して顎の骨が負担するのですが、入れ歯の型をとった時よりも噛む力の方が大きいと、負担が過重になって、粘膜の薄い部分がかたまってしまいます。

痛いからといって、無理に我慢をしたり、自分で入れ歯を削ったりすると、症状がかえって悪化することが多いようです。歯科医院では、強くあたるところを削るのはもちろんですが、全体のかみ合わせや、歯肉の状態を見ながら調整しますので、早めにかかりつけの歯科医院でご相談ください。また、痛いからといって、入れ歯を入れずに長期間放置しておく、顎の形と入れ歯のずれが大きくなって、ますます合わなくなり、二度と使えなくなり、ご注意ください。

# 市議会の動き

## 9月定例会

平成十三年第六回市議会定例会が、九月十三日から二十一日までの九日間の会期で開催されました。

栃尾市若者世帯向け賃貸住宅条例の一部改正、平成十三年年度一般会計補正予算など議案十七件が審議され、全議案を可決しました。

また、同意案では、教育委員の任命と監査委員・公平委員の選任について同意しました。認定は、平成十二年度一般会計、特別会計、企業会計の決算が認定されました。

### 主な審議結果

**栃尾市若者世帯向け賃貸住宅条例の一部改正**

現在、榆原地区内に建設中の若者世帯向け賃貸住宅を本条例に加えたいものです。

- ▽名称 スマイルハイツにればら
- ▽位置 榆原四百二十七番地
- ▽戸数構造 十六戸(木造三階)
- ※入居者募集の詳細内容は、次号10月18日広報とちおおしらせ版でお知らせします。

### ロータリ除雪車を購入

補助事業でロータリ除雪車一台を購入するにあたり、購入額が二千万円を超えるため議会の議決を求めたものです。

▽契約の金額 二千六百五十六万五千円

**栃尾市総合スポーツレクリエーション公園用地を購入**

栃尾市総合スポーツレクリエーション公園用地の購入にあたり、購入金額が二千万円を超え、かつ、面積が五千平方メートルを超えるため議会の議決を求めたものです。

- ▽場所 軽井沢字免戸六百三十七番ほか二十二筆
- ▽面積 三万九千五百二十七平方メートル
- ▽取得予定価格 一億五千七百七十七万円

### 栃尾市一般廃棄物最終処分場建設用地を購入

栃尾市一般廃棄物最終処分場建設用地の購入にあたり、購入金額

が二千万円を超え、かつ、面積が五千平方メートルを超えるため議会の議決を求めたものです。

▽場所 文納字滝ノ沢上千二百十二番ほか百七筆

▽面積 四万三千八十三平方メートル

▽取得予定価格 二千二百五十三万二千八百八十六円

平成十三年年度一般会計などの補正予算

一般会計、特別会計(国民健康保険事業、下水道事業、簡易水道事業、介護保険事業)、ガス事業会計の予算を補正しました。

これにより、一般会計の総額は、百二十二億五千七百三十六万六千円となりました。

### 陳情

採択になったもの

▽WTO農業交渉への意見反映を求め陳情(食とみどり、水を守る新潟県民会議議長黒吉之助)

継続審査となったもの

▽私学助成の大幅増額と拡充を求め意見書提出に関する陳情(新潟県私学の公費助成をすすめる会長宮下弘治)

不採択になったもの

▽雇用・失業情勢の深刻化に対応するため、労働行政の充実・強

# 突然襲う大災害に備え!! 地震災害を想定し防災訓練

## 新栄町・榆原

九月九日、市は新栄町・榆原で消防防災訓練を実施しました。この訓練は、住民と防災関係機関(消防署・消防団など)が相互の連携を図りながら、実践的な訓練を体験することによって、市民の皆さんの防災に対する理解と、防災意識を高めることなどを目的に行われたものです。

「午前七時四十五分ごろ、栃尾市街地北部で強い地震が発生。特に新栄町・榆原で家屋の倒壊や、火災などが発生し、多数の負傷者が発生している」という

想定のもとに、地域住民や関係機関約七百人が参加しました。

### 守門の里利用者の避難訓練

守門の里では、利用者の避難訓練や職員による消防訓練が行われたほか、見附市消防署が参加し負傷者の応急処置・医療機関への搬送訓練が行われました。

### 住民と一体の防災訓練

新栄町・榆原地区の皆さんは、



バケツリレーに参加し、初期消火の重要性を体験



榆原婦人会と赤十字地域奉仕団の皆さんによる炊き出し訓練。手前は、災害用移動炊飯器

「被害情報収集訓練、消火栓を使った消火訓練、ロープにつかまり全員で避難する訓練、竹と毛布で担架を作り負傷者を搬送する訓練」などを行いながら避難場所である、榆原地区の「トッピー駐車場」に集合しました。

「整然と避難した住民の皆さんは、消火器やバケツリレーでの初期消火訓練に参加。初期消火の重要性を、身をもって体験し

## 十月は『土地月間』 一定面積以上の土地取引は届出が必要です

1 国土法の届出とは

国土法(国土利用計画法)では、国土の適正かつ合理的な土地利用の確保を図るため、法定面積(都市計画区域:五千㎡、都市計画区域以外:一万㎡)以上の土地取引(売買、交換、営業譲渡、譲渡担保、代物弁済など)を行った場合、契約締結日(予約を含む)から2週間以内に土地の所在する市町村を経由して県知事に届出をすることを義務付けています。なお、届出用紙は、市役所にあります。

2 届出をしないこと

土地にかかる契約(予約)をした日から2週間以内に届出をしないかたは、偽りの届出をすると、法律により罰せられることがあります。

問合せ 企画財政課 ☎52・5816 詳しくは新潟県HP <http://www.pref.niigata.jp/>をご覧ください。

町)の任命に同意しました。

**監査委員の選任**

九月三十日で任期満了となった監査委員の千野庄一さん(中)の選任に同意しました。

**公平委員の選任**

九月三十日で任期満了となった公平委員の大崎 脩さん(新町)と、本田寅一さん(本町)の選任に同意しました。



倒壊した家屋の中からの救出・救助訓練

**迅速な対応と最新の機器・技術を使った訓練**

このほか、けすぞう君(ミニ消防車)に乗った幼年消防クラブ員によるミニポンプ放水訓練や電力・水道施設復旧訓練、倒壊家屋からの救出・救助訓練と

県消防防災ヘリコプターによる逃げ遅れた人の吊り上げ救助・搬送訓練など、十八項目にも及ぶ訓練を行い、万が一の場合に備えました。

▶守門の里の利用者は、頭を覆い避難

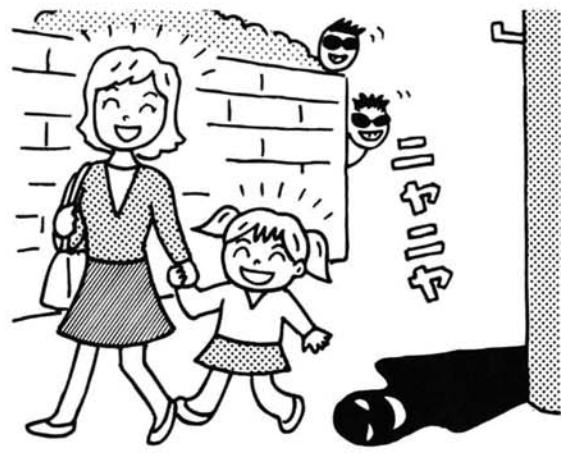


▼けすぞう君にミニ消防クラブ員が放水訓練



強盗、ピッキングによる侵入盗、車の盗難、強  
制わいせつ…。私たちの身近には、こうした悪質  
な犯罪が犯されています。

しかし、どれだけ社会に犯罪が増えても、多く  
の人が「自分だけは大丈夫」と思いこみがちで、  
思わぬ被害を受けてしまう場合があります。犯  
罪に対する最も基本的な心構えは、「犯罪を防  
ぐのは自分自身」という認識です。犯罪者の手  
口を知って、犯罪を寄せつけない防犯策を考え  
たいものです。



全国地域安全運動 10月11日～20日

# 犯罪を防ぐのは自分自身

空き巣、忍込みなどの防止  
犯罪を未然に防ぐ

駐在所など	発生件数 (件)			増減率 (%)
	H13	H12	増減	
署所在地	77	75	2	2.7
北荷頃	7	6	1	16.7
二日町	7	13	△6	△46.2
東谷	16	15	1	6.7
吹谷	2	4	△2	△50.0
総数	109	113	△4	△3.5

※各年1月～8月までの比較

**悪化する犯罪情勢**  
栃尾市における平成十二年中の  
窃盗などの刑法犯(刑法上の  
犯罪)は、前年と同じ百七十四  
件あり、過去十年間で最も多く  
発生しました。

また、今年の八月までに窃盗  
を中心とした刑法犯は百九件発  
生し、前年と比べて約三%減少  
していますが、犯罪情勢は悪く  
なっている傾向にあります。

主な犯罪としては、夜間に商  
店への忍込み、車上ねらい、自  
動販売機荒し、自転車・バイク  
盗など。刑法犯全体の約七十三  
%を占めています。

## 栃尾の安全運動

- ◎乗物盗予防対策  
とき 10月11日(木) 15:20～  
ところ 市内の公営・商店駐輪場および街頭  
内容 駐車中の自動車・バイク・自転車の施錠  
などの一斉点検、防犯指導など
- ◎護身術講習会  
とき 10月19日(金) 15:30～  
ところ 栃尾高校体育館  
対象者 栃尾高校 女子生徒  
内容 ・暴漢被害の概要などの説明  
・ビデオ「チカンは犯罪だ」  
・護身術指導 ～前後から抱きつかれた  
場合の対処方法等～  
・防犯ブザーの有効活用と実演  
問合せ 栃尾警察署 ☎53-0110

- ① 玄関などにカギを付け、外出  
や就寝の際は、確実に施錠
- ② わずかな時間の外出でも施錠  
③ 裏口の戸・風呂場やトイレの  
窓なども施錠
- ④ 自動車盗の防止  
① わずかな時間の駐車でも、必  
ずキーを抜き、ドアに施錠  
② 自動車内には現金や貴重品、  
バックなどを置かない
- ③ 自転車・バイク盗の防止  
① バイクを止めるときは、必ず  
キーを抜き取りハンドルをロック  
② 自転車の防犯登録は法律で義  
務づけられています。必ず防  
犯登録をする
- ④ 自動販売機荒しの防止  
① 品物を買わないのに自動販売  
機の前でウロウロしている人  
② 何回もコインを入れたり、返  
却しつづけている人  
③ 自動販売機を破壊したりして、  
異常な音を立てている人

とちお道の駅 グラウンド・ゴルフ大会 とき:11月4日(日) 9時受付  
ところ:「おりなす」せせらぎ広場ほか  
申込み:10月10日(日)から、申込書に参加料1,300円を  
添えて「おりなす」☎51-1331

Q1 年金を受給するには厚  
生年金と国民年金を合わせて三  
百カ月(二十五年間)の納付が  
必要だと友人に教えてもらいま  
した。でも、私は六十歳まで国  
民年金を払っても六十五カ月不  
足しています。年金を受給する  
ことができますでしょうか？

A1 特殊なケースを除いて  
厚生年金と共済年金、そして国  
民年金の納付期間が合計で二十  
五年間ないと年金の受給はでき  
ません。ただし、あなたに国民  
年金の免除期間があれば、その  
期間は加算されます。また、昭  
和六十一年三月以前にあなたの  
配偶者が厚生年金などに加入し  
ていて、あなたが国民年金にも  
厚生年金にも加入していなければ、  
その期間も合算対象期間とし  
て加算されます。それでも、  
三百カ月に満たない場合は、六  
十歳から国民年金に任意加入し  
て不足分を納付していけば、  
受給権は発生します。納付月数

Q2 私は昭和十六年十月十  
五日生まれです。今まで国民年  
金以外の年金に加入したことは  
ありません。今年の四月から六  
十歳から六十四歳の間で国民年  
金を繰上げ請求したときの年金  
額が増えると思ったのですが、  
本当ですか？

A2 本当です。昭和十六年  
四月二日以降に生まれた人が、  
国民年金を六十歳から受給する  
場合、年額五十六万二千九百円  
になります。今までは、四十六  
万四千四百円だった訳ですから、  
十万円近い金額が増額されるこ  
とになりました。ただし、昭和  
十六年四月一日以前に生まれ  
た人は、改正前の金額が適用さ  
れます。

今年の四月から改正された点  
でもう一つ重要なことは、今ま  
では、六十歳から六十四歳の間  
に繰上げ請求をした場合の受給  
額が、年単位で決められていま  
したが、月単位に変更されてま  
した。例えばあなたが、六十三歳  
になった十月に請求すれば年額  
七十七万七千七百円、さらに三カ

ちょっと教えて  
? Q&A  
国民年金

請求時の年齢	改正後	改正前
60歳	562,900	466,400
61歳	611,200	522,700
62歳	659,400	579,000
63歳	707,700	643,400
64歳	755,900	715,700
65歳	804,200	804,200

問合せ 市民課国民年金係  
☎52-5835

月待って一月に請求すれば、一  
カ月〇・五%ずつ増額されるこ  
とから一五%増額され七十一万  
九千八百円の受給額となります。  
六十五歳まで待って八十万四千  
二百円を受給するか、繰上げ請  
求をするかは、健康状態を勘案  
しながら決定してください。

◆老齢基礎年金の受給額  
(四十年間定額納付の場合)  
単位 円

わが家の防災  
あなたにもできる  
心肺蘇生法 (A・B・C)

いざという時あわてない  
ために、心肺蘇生法のA  
BCを覚えましょう。

意識のないときは:  
A (気道確保)  
気道確保とは、空気の出入  
りする通路を確保(開く)  
することであり、心肺蘇生  
法で最も大切なことです。

呼吸をしていないときは:  
B (人工呼吸)  
人工呼吸は、あご先挙上法  
でまず気道確保をし、患者

循環のサイン(呼吸をする、  
咳をする、身体を動かす)  
がないときは:  
C (心臓マッサージ)  
胸骨の下半分に両掌を重ね  
ておき体重を利用して、胸  
骨を圧迫します。

Airway 「気道確保」  
Circulation 「心臓マッサージ15回」  
Breathing 「人工呼吸2回」

※10月19日(金)に普通救命講習  
を行います。参加希望者は  
お申し込みください。  
問合せ 消防署警防課救急救助係  
☎52-1155

アトレとど 10/18(木) 展示コーナー ~29(月) ■栃尾絨展 (栃尾絨研究会) ■栃尾源流の里づくり (よったかりうえ〜ぶ) ■子供たちの作品展 (中野保育園)



地球環境に  
やさしい  
クリーン  
エネルギー

# 都市ガス

ガスと安全

都市ガスにしてよかった。…市民の皆さんの声

## 人にやさしい ガス給湯器

菅畑 西川ミイさん

今年、普通煙に都市ガスが供給されることになったので、この夏、わが家も都市ガスに切替えました。今までは、灯油でお湯を沸かす



ガス給湯器は、便利ですよ！



壁掛式なら外観もすっきり

だけの風呂がまだだったものを、全自動式のガス給湯機に取り替えて使用していますが、大変便利で満足しています。

うちには孫が二人おり、やんちゃで遊びざかり、世話をしているとすぐに汗をかいてしまいます。そんな時すぐに汗が流せませんし、灯油のようなイヤな臭いがありません。魅力です。それに全自動給湯式なので水を溢れさせたり、お湯を沸かし過ぎたりすることもなくなり、経済的で時間も有効に使えます。

## 安心ガスライフ21 運動実施中

ガス水道局は、安心してガスを使用いただけるよう11月までキャンペーンを実施中です。

また、テーブルコンロの使い勝手も前とかわりません。もし、次に暖房機を購入するならば都市ガス製品とも考えています。都市ガスは、プロパンや灯油と違ってボンベの交換や専用タンクに補充する必要がないので、家の周りの空間が広くなりすっきりしました。今回の切り替え工事を行ってほんとうによかったと思っています。

の市民サイクリング

とき：10月21日(日) 8:30市民会館前集合  
行き先：大平森林公園(見附市)

参加費：子供1,000円、大人1,500円  
申込み：お近くの自転車販売店

## 環境とともに ガス空調

丁字谷ホテル  
支配人 鈴木元満さん

当ホテルは、大浴場の給湯をはじめ客室やホールの冷暖房、調理場など色々な用途に都市ガスを利用しています。

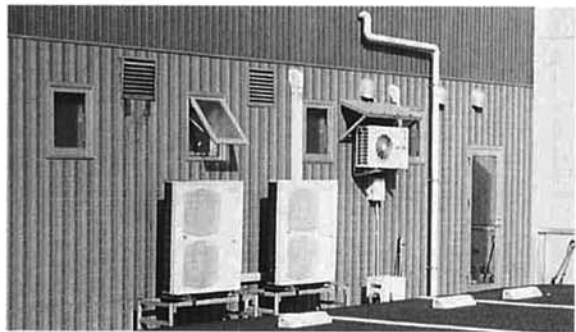
都市ガスの利点は、排気ガスがクリーンで環境保護に貢献できることです。また、空調特約のガス料金で受電設備の小規模化が計れ経済性にも優れていると思います。やはり栃尾に住む一市民として環境のことは気になりますし、美しい栃尾の自然を守っていききたいと考えています。その点でガス冷暖房システムは画期的であると思います。

また当地に移転して真冬は経験しておりません。しかし、三月中旬は肌寒い日が続いたので暖房も利用しています。



高カロリーの火力は、中国料理に最適

用してみました。立ち上がりが速く、電気方式と比較するとエンジンの余熱も利用するのでパワフルさが目立ち満足しています。燃料の補充の必要がないのも良い点だと思います。当ホテルでは、中国料理店を運営しております。特に中国料理は、手早く調理しなければならず、高カロリーの火力が必要となります。都市ガスはプロパンと比べるとカロリーが低いと思っていました。使用してみると案外大差ないことに驚きました。総合的に考えると都市ガスにして正解だったと思います。



省スペースの空調室外機

## ガス床暖房で 健康で快適な冬を



### ◆体全体に伝わる暖かさ

一般的な暖房といえばストーブやファンヒーターなど室内の空気を循環させ、暖める対流式が主流でした。しかし、この方式では部屋全体が温まるまでなかなか暖かさを実感できません。それに床が冷たいままなのでエネルギーがロスになります。

それに比べて床から赤外線とほぼ同じ波長の放射熱と体に直接触れる伝導熱によつて最も冷えやすい足元から暖める床暖房方式はまさに理にかなった方式ともいえます。

### ◆経済性とクリーン性

床暖房は、室温以上に暖かさを感知されるのが特長で、暖房効率が高く、大変経済的です。

温水器を屋外に設置できるため、臭いや排気ガスで部屋の空気を汚しません。

また、温風暖房機と違い空気の対流が少ないのでホコリや結露の心配がいらぬ体にやさしい快適な暖房機器です。

### ◆丈夫でインテリアも自由

床暖房は、丈夫に設計されており、部屋で子どもが元気に遊んでも大丈夫ですし、かなり重い家具も設置が可能です。

また、床暖房は部屋の場所をいっさい取らないため、インテリアのレイアウトも自由自在にできます。

くわしくはガス水道局または公認工事店へ  
問い合わせください

11 栃尾マス釣り大会

とき：10月14日(日) 7時~11時  
ところ：小向橋上流から大川戸橋上流

参加申込み：10月12日(金)までに会費を添えて  
ポスター掲示釣具店または協賛店

の市民サイクリング

とき：10月21日(日) 8:30市民会館前集合  
行き先：大平森林公園(見附市)

参加費：子供1,000円、大人1,500円  
申込み：お近くの自転車販売店



### 今月の税金

納期10月31日  
▶市・県民税  
▶国民健康保険税

### 寄付御礼

次のとおり市に寄付をいただきました。  
ありがとうございました。  
(13.7.24~13.9.14)

## 人権相談所を開設します

### 行政相談も同時に実施

○とき 10月24日(水)午前10時~午後3時  
○ところ 文化センター 学習室

今年も新潟県地方事務局長岡支局は、人権相談所を開設します。  
▽家庭内のもめごと、離婚、相続、土地、金銭上の問題  
▽近所のいやがらせ、名誉・信用の侵害などの人権問題  
▽児童・生徒間における「いじめ」の問題でお悩みの人  
などの事柄について、栃尾市の人権擁護委員が相談に応じます。相談は無料ですし、秘密は固く守られます。

【人権擁護委員は次の四人です】  
稲田美穂子さん(表町)、星野信行さん(栃堀)、橋本英俊さん(原町)、葛綿弘義さん(上塩)  
また、毎月市役所別館で行っている行政相談を同時開催します。行政のことで困っていること、分からないことがありましたら、お気軽にご相談ください。

### 教室・講座

#### 危険物取扱者 保安講習会

とき 11月7日(水)12時30分受付  
13時開始~16時講習終了  
ところ 文化センター 大会議室  
対象者 危険物製造所、貯蔵所および取扱所において、危険物取扱作業に従事している危険物取扱者。または、危険物取扱作業に従事していないが、受講を希望する危険物取扱者  
定員 百人(先着順)  
受講手数料 新潟県収入証紙四千

#### 手織り講座 毛糸のマフラーを織る

とき 11月3日、10日、17日  
※いずれも土曜日で13時~16時  
ところ おりなす「アトリエ」  
内容 経糸の準備、機仕掛け、織り始め、仕上げ  
定員 10人(卓上機6人、高機4人、先着順)  
対象 18歳以上ならだれでも  
受講料 五千元  
持参品 エプロン、筆記用具  
申込み・問合せ 10月22日(月)から  
受講料を添えて産業交流センター  
おりなす ☎51-1331(電話での仮受付も可)

#### 中級者向け エクセル講座

とき・内容 10月21日(日)表作成の基本操作  
▽27日(日)表示形式、式の入力とグラフ  
▽11月4日(日)

▼東北電力柳岡営業所...安全・防犯のため街路灯6灯いただきました。  
▼栃尾市建設協会(本田秀春会長)...緑化推進費として5万円いただきました。  
▼笠井悟さん(西蒲原郡巻町)...一般寄付として栃尾市風景写真3枚(一枚60cm×225cm)いただきました。  
▼栃尾市建具組合(高山一穂組合長)...グラウンド整地用具(グラウンドレキ、木製)16本いただきました。

七百円を、消防署に備え付けの申請書に貼付して納入  
申込み期限 10月9日(火)~17日(水)間合せ 消防本部 ☎52-1155

データ形式と関数▽10日出関数  
▽18日(日)集計機能▽24日(日)印刷とワープロでのデータ利用  
※いずれも13時30分~16時30分  
定員 26人(先着順)  
対象 18歳以上の市民または市内勤務者  
講師 小林直也さん  
ところ おりなすパソコンワールド  
受講料 六千元  
申込み・問合せ 10月12日(金)8時30分~17時に受講料を添えて産業交流センターおりなす ☎51-1331(電話での仮受付も可)

#### 第5回音楽鑑賞教室

なつかしい調べ~日本歌曲と邦楽  
とき 10月13日(日)午後7時~9時  
ところ 産業交流センターおりなす「てまりホール」  
入場料 五百円  
出演 (いずれも長岡市)  
日本歌謡 高見 慶子さんほか  
尺八・箏 八久保 保さんほか  
※事前申し込みは不要です。当日お気軽にお出かけください。  
問合せ 公民館 ☎52-2020

## 平成14年4月から

# 市税などの徴収・納付方法が変わります

### 行政事務嘱託員(各区の区長さんなど)による徴収・納付を廃止し、口座振替または直接納付に変更させていただきます。

市では、現在行われている「行政事務嘱託員による市税等の徴収・納付」を、平成十四年度から廃止し、「口座振替または納税者による直接納付」に変更させていただきます。これにより、徴収・納付の負担が軽減され、納税者の負担が軽減されます。

座振替依頼書に「記入のしかた」を同封しますので、これを参考に記入をお願いします。  
また、記入にあたりましては、特に住所や通帳印の間違ひがないよう確認をお願いします。

これは、経費の節減を図るために、今回の口座振替推進に合わせ実施するものです。  
口座振替納付済通知書の発行対象種目と時期は、左記のとおりです。

種目	発行時期
市県民税	翌年の二月
固定資産税	翌年の三月
軽自動車税	六月
国民健康保険税	翌年の四月
介護保険料	翌年の四月

※ 国民年金事務については、地方債推進整備法の施行に伴い、平成十四年四月から国が保険料の徴収事務を行うことになりました。

### 口座振替の推進に協力

徴収・納付方法を変更するにあたり、現在の「行政事務嘱託員による徴収・納付」を行っている世帯には、十月中旬、区長さんを通じて口座振替依頼書を配布させていただきます。

市民のみなさまに徴収方法や納付方法の変更にご理解をいただくとともに、この機会に口座振替の推進にご協力をお願いいたします。なお、記入方法については、

### 口座振替納付済通知書の発行

現在、市税などの口座振替による納税者には領収書を発行していません。  
しかし、平成十四年度からは、領収書に替えて口座振替納付済通知書を発行(年一回)させていただきます。

問合せ 口座振替移行準備室(市役所405会議室) ☎52-2151(内線407・408)

### その他

#### 中学生音楽鑑賞教室への一般市民参加者募集

長岡地域広域市町村圏文化振興部会が圏内の中学1年生を対象に開催する、中学生音楽鑑賞会「越後オペラ」みるなの座敷」に一般市民の参加者を募集します。  
とき 11月14日(水)13時30分~14時45分  
ところ 長岡市立劇場大ホール  
募集人員 30人(先着順)  
入場料 無料  
申込方法 往復はがきの往信用に、中学生音楽鑑賞教室参加希望と明記の上、住所・氏名・電話番号を記入し、申し込んでください。返信用は入場整理券として返送します。  
申込期限 11月6日(火)まで  
※未就学児の同伴はご遠慮ください。  
申込み 栃尾市教育委員会社会教育課 社会教育係 ☎940-0102  
二 栃尾市中央公園1-34 ☎52-1118

#### 弁護士による巡回無料法律相談

とき 11月7日(水)13時~15時  
ところ 社会福祉協議会(新栄町)

### 各・種・相・談

相談は無料です。お気軽にどうぞ。  
○国民年金・厚生年金相談  
○10月17日(水)午前10時~12時、午後1時~3時  
○市役所市民相談室(2階)  
○行政相談  
○10月24日(水)午前10時~午後3時  
○文化センター 学習室  
○家庭児童相談  
○月曜日~金曜日、午前9時~午後4時  
○文化センター相談室  
○心配ごと相談  
○毎週水曜日午前10時~午後3時  
○社会福祉協議会(新栄町)  
○青少年問題相談  
○月曜日~金曜日、午前9時~午後4時  
○文化センター相談室

#### 市民文化祭 -市展と同時開催-

11月3日(土)~5日(月)  
◎個人作品も大歓迎!  
個人作品の出品も受付いたします。多数のみなさまの出品をお待ちしています。  
作品の受付・飾り付け  
11月1日(日)14時~21時までの間に、総合体育館で行います。  
問合せ 公民館 ☎52-2020

#### 長岡明德高校が 社会人向け講座

テーマ 「はじめての表計算」  
1 タブス1・2・3の表計算、グラフなど基本操作  
とき 10月24日(水)~平成14年2月27日(水)の毎週1回、13時30分~15時  
ところ 新潟県立長岡明德高校  
対象 30人(先着順、一般社会人の初心者から)  
受講料 五千元(教材費含む)  
講師 長岡明德高校数学科教諭  
申込み 受講願書に記入し、授業料を添えて、10月15日(月)~19日(金)までに長岡明德高校 ☎33-5821  
http://www.nics.nj.jp/nagaokamethoku

#### 第11回 守門の里文化祭

とき 10月27日(日)10時30分~14時  
ところ 守門の里(楡原)  
内容 各種バザー、利用者などの作品展示、お茶席  
問合せ 守門の里 ☎52-1055



# とちお おしらせ版

平成13年 10.18

発行 新潟県栃尾市長 編集 栃尾市行政管理課 ☎(0258) 52-2175

## 乳幼児健診

会場 ▶保健福祉センター (新栄町2-2-23)  
時間 ▶午後1時までに集合  
◎1歳6カ月児健診、2歳6カ月児健診、3歳児健診は、歯科健診がありますので健診前に歯を磨いておいてください。また、希望者にフッ素塗布を実施します。



外山 愛満ちゃん (小 買)  
10月10日 3歳児健診会場

※母子手帳、問診票を忘れずに持参してください。

健診名	月日	対象者生年月
4カ月児健診	11月13日(火)	13年7月生まれ
7カ月児健診	11月9日(金)	13年4月生まれ
1歳6カ月児健診	11月8日(木)	12年5月生まれ
2歳6カ月児健診	11月21日(水)	11年5月生まれ
3歳児健診	11月21日(水)	10年11月生まれ
3歳児健診	11月14日(水)	10年6月生まれ

## 総合健康相談

◎赤ちゃんのことからお年寄りのことまで、健康について相談のある人は、おいでください。  
相談担当者 ▶医師、保健婦、栄養士、助産婦

月日	会場	時間
11月27日(火)	保健福祉センター	午後1時～午後2時

※総合健康相談においてになる人は、準備の都合上、事前に保健福祉課までご連絡ください。  
☎52-5836 内線287

## 予防接種

会場 ▶市民会館2階  
時間 ▶午後1時～1時10分 (受付時間)

種類	月日	対象者生年月
ポリオ2回目	11月20日(火)	12.9～12.12
ツベルクリン反応検査	11月27日(火)	13.7～13.8
判定・BCG	11月29日(木)	13.7～13.8

※母子手帳は忘れずに持参してください。  
※予診票は、必ず記入してきてください。(体温は会場で測っていただきます)  
※別冊の「予防接種と子どもの健康」を必ず読んでください。

## 心の悩み精神保健相談

日時 ▶11月9日(金) 午後1時30分～3時  
会場 ▶保健福祉センター2階 (新栄町2-2-23)  
問合せ ▶長岡保健所 ☎33-4931  
※事前にご予約ください。

## 栃尾市農業まつり

とき 10月28日(日)

午前10時～午後3時  
ところ 産業交流センターおひなす

- 賞味、試食コーナー  
コシヒカリ新米おにぎり、焼肉、牛乳、米菓子、焼き芋、もち、米粉の加工品
- 即売コーナー  
植木市、秋野菜、手作り加工品、コシヒカリ新米、木炭、果物、豚肉、錦鯉、牛乳、乳製品、もち、金銀チマキ、そばクッキーほか
- 催し物  
・錦鯉すくい大会  
・健康相談、展示



お客でにぎわう秋野菜の即売

## あぶらげまつり・コシヒカリまつり

◎杜々の森名水公園 ◎10月28日(日) 午前10時～午後3時

### 〈あぶらげまつり〉

巨大あぶらげ作り・試食、あぶらげ巻寿司早食い大会(参加費:1,000円)、あぶらげの揚げ実演・販売、あぶらげ料理の紹介、「おから」の持ち帰り

### 〈コシヒカリまつり〉

地元産こしひかりおにぎり、地元産きのこ汁、クレスンうどん、もちつき、おでん、その他



昨年のあぶらげ巻寿司早食い大会の様子

### 〈喫茶コーナー〉

名水で点てた抹茶 (お菓子付き)

### 〈土産コーナー〉

油揚げ(5枚箱入り)、ジャンボ稲荷寿司、蓬うどん

### 〈その他〉

カラオケ大会、ピンゴ、椎鯉すくい、輪投げなどのゲームもあります。

## 長岡圏域 イベント情報

①期日②会場③問合せ先

【長岡市】▶現在演劇公演 グループる・ばる「昨日 今日 明日 ～ああ結婚～」①10月30日(火)②③リリックホール☎29-7711▶秋まつり①11月1日(木)～7日(水)②厚生会館前広場③観光課☎39-2221▶響き合う歌声①11月4日(日)▶響き合うピアノ①11月11日(日) いずれも②③リリックホール☎29-7711▶新潟ニューセンチュリーオペラ「てかがみ」①11月22日(木)②長岡市立劇場▶リリック演劇祭「シアターゴーイング2001」①11月22日(木)～25日(日)②リリックホール▶名人寄席「桂文珍独演会」①11月29日(木)②長岡市立劇場 いずれも③リリックホール☎29-7711

【小千谷市】▶牛の角突き①11月4日(日)②闘牛場(小栗山)③商工観光課☎83-3512

【見附市】▶演劇「ヴァニティーズ」①11月3日(祝)②③文化ホール☎63-5321

【中之島町】▶『小杉真二』ピアノコンサート「ショパン物語として」①11月10日(土)②③文化センター☎66-1310

【越路町】▶もみじ園茶席①11月9日(金)・10日(土)②もみじ園(11月1日～月末、夜9時までライトアップ)▶そばの鉄人①11月4日(日)②保健センター いずれも③企画振興課☎92-5902

【三島町】▶産業まつり①11月3日(祝)②中央会館ほか③産業課☎42-2221

【与板町】▶ふいご祭①11月4日(日)②金山神社▶いきいきフェスティバル①11月11日(日)②町民体育館 いずれも③企画課☎72-3100

【出雲崎町】▶産業まつり①11月3日(祝)②町民体育館③農林水産課☎78-2295

【山古志村】▶総合錦鯉品評会①10月21日(日)②錦鯉総合センター③漁業協同組合☎59-2044▶産業まつり①11月3日(祝)②役場▶牛の角突き①11月3日(祝)②池谷闘牛場 いずれも③産業課☎59-2331

### ブナの樹植林の 参加者募集

とき 10月28日(日)9時～12時頃  
ところ 栃尾市高名沢地内  
集合 車の人は9時現地。または8時50分までに刈谷田川ダム駐車場(交通手段のない人は8時30分までに市民会館前)  
服装など 長靴・作業服、軍手、雨具・おにぎりなどを持参  
参加費 一人100円(保険料)  
問合せ ぶなの楽校☎52-9522 (片山)

### 職場でのトラブル 解決制度がスタート

10月1日から個別労働関係紛争解決制度がスタートし、総合労働相談コーナーが開設されました。  
相談コーナーは各労働基準監督署内に設けられており、解雇、情報・秘密漏洩、セクハラ、賃下げ、合

### 東京で 新潟とちお自慢市

とちお独自の豊かな自然と農村文化、食や工芸などを、東京渋谷のネスパスでPRします。  
近くに住んでいる友達や知り合いにご紹介ください。  
とき 11月16日(金)18日(日)  
ところ 新瀧館・ネスパス(渋谷区神宮前・表参道)  
内容 特産品コーナー、日本一

### 新潟県最低賃金 (平成13年9月30日から)

日額 5,124円  
時間額 641円  
県内すべての事業場で働く、すべての労働者に適用されます。  
長岡労働基準監督署☎33-8711

文化センターギャラリーとちお  
◆ちぎり絵展  
(栃尾ちぎり絵の会)  
11/6(火)～20(火)  
◆秋のてまり展  
(栃尾てまりの会)  
11/6(火)～29(木)

### 農地の貸し借りは 利用権の設定で

農業委員会は、権利の設定という形態での農地の貸し借りを勧めています。農業経営基盤強化促進法に基づき行うもので、農地法の許可を必要とせず、契約期間の満了とともに貸し付け地が返還され安心して農地の貸し借りができます。

**契約期間** 原則3年以上としますが、お互いに無理のない期間で設定できます。

**賃借料** 農業委員会で定めた標準小作料は目安ですので、お互いに協議のうえ決めてください。

**解約** お互いの合意で、いつでも行うことができます。

**設定方法** 申請書は農業委員会にありますので、貸し手、借り手両方の印鑑を持参してください。

**受付期間** 11月5日(月)まで

※契約の変更や解約をするときは、利用権の変更に関する協議書の提出が必要です。

問合せ 農業委員会事務局 ☎52・2153

### 市民文芸作品 募集

**応募資格** 市内在住または通勤・通学している高校生以上

**種別** 俳句、川柳、短歌、詩、随筆、小説

### 教室・講座

#### ステップアップ —IT講習会

IT講習会を受講した人の応用講座です。

**とき** ▽Aコース 10月31日(休)・11月7日(休)・14日(休) 19時～21時  
▽Bコース 11月7日(休)・14日(休) 13時～16時

※両コースとも内容は同じです。で、いずれかを選んでください。

**ところ** 栃尾市文化センター

**定員** 各コースとも25名(先着順)

**申込み** 10月25日(休)から公民館 ☎52・2020

#### 第6回音楽鑑賞教室

くハンド・ベルの演奏と体験、音楽鑑賞教室最後のコンサートです。美しい音色をお楽しみください。

**とき** 11月18日(日)14時～15時30分

**ところ** 産業交流センターおきなす「てまりホール」

**講師** 「ベル・フィール」の皆さん(代表今井順子さん、長岡市) 参加費 五百円(音楽鑑賞教室全コース申込者は無料)

その他 当日受付可

### 題材 自由 題材 自由

▽俳句、川柳、短歌は各種別ごとに：一人5点以内  
▽詩：一人2点以内▽随筆、小説は1冊も一人1点

**用紙** ▽各種別ごとに原稿用紙を使用(俳句、川柳、短歌はハガキでも可)▽詩および随筆、小説は、四百字詰め原稿用紙5枚以内

**出品上の注意** 応募用紙に住所(番地まで)、氏名(ふりがな)、ペンネームの場合は本名も記入、電話番号、作品の種類を楷書で明確に記入してください。

※作品は返却しませんが、「文芸とちお」に収録し掲載します。

**選者** 審査員 俳句：大瀬久男さん、川柳：保科新作さん、短歌：時：牧岡孝さん、随筆・小説：高橋実さん

**応募先** 11月1日(休)から11月31日(金)まで公民館 ☎52・2020

### 献血中止のお知らせ

11月28日(休)に予定していた献血は、県赤十字血液センターの都合により中止させていただきます。

次の献血は14年1月16日(休)を予定しています。

ご協力をお願いいたします。

問合せ 保健福祉課予防衛生係 ☎52・5836

### 催し

#### 2001とちお音楽祭

**とき** 11月11日(日)13時30分から16時まで

**ところ** 市民会館大ホール

**内容** 市内で活動している音楽団体が、日ごろの練習の成果を発表する音楽の祭典です。

**入場料** 無料

問合せ 公民館 ☎52・2020

#### 子ども剣道サミット inとちお

このサミットを通し、剣道の面白さ、良さを栃尾から全国にアピールします。

**とき** 11月10日(土)12時30分～11日(日)15時 1泊2日の合宿形式

**ところ** 総合体育館・市民会館

**参加対象** 県内小・中・高校生、県外中学生ほか

**内容** ▽講習会・合同稽古会 ▽パネルディスカッション(10日16時15分から、市民会館大ホール。市民の皆さんの参加をお待ちしています) ▽錬成試合ほか

問合せ 総合体育館内社会教育課 社会体育係 ☎52・5571

## 平成14年度の 保育所(園)への入所申込を受け付けます

受付期間 11月1日～11月22日

平成14年4月1日からの市内保育所(園)への入所申込を受け付けます。

**対象** 就学前の児童で、保護者が就労や病気などのため、家庭で保育ができなくなった場合入所できます。

**申込方法・場所** 各保育所(園)と福祉事務所(保健福祉課内)に用意してある、入所申込書及び関係書類に必要事項を記入し、入所を希望する各保育所(園)または、福祉事務所に提出してください。

**受付期間** 11月1日(休)～11月22日(休)まで

**保育料** 保育料は、13年分の所得税額により決定します。



**保育料の口座振替** 納め忘れのない口座振替をご利用ください。

**その他** 保育料には3歳未満児の主食及び副食給食費、3歳以上児の副食料は、13年分の所得税額により決定します。

保育所名	所在地	定員	電話番号
市立 中央保育所	山田町4-5	45人	52-3433
市立 白山保育所	天下島1-9-51	90人	52-4019
市立 芳香稚草園	大町5-14	90人	52-1768
市立 善昌寺保育園	原町2-2-7	60人	52-3864
市立 双葉保育園	谷内2-4-16	90人	52-4402
市立 東谷保育園	泉856-1	60人	52-2211
市立 明星保育所	栃堀2831	30人	52-3522
市立 みどり保育園	下檜出653-1	90人	52-3239
市立 上塩保育園	上塩1153(大野原)	30人	52-3833

なお、所得税額が0円の場合、13年度分の市民税額などで決定します。

所得税額は、原則的には父母の税額で決定しますが、家庭の状況により祖父母などの税額を含んで決定する場合があります。

**入所の決定** 入所の決定は、平成14年2月下旬までに文書で通知します。

**問合せ** 保健福祉課庶務係 ☎52・5836 または各保育所(園)

### 楡原の若者世帯向け賃貸住宅の名称が「スマイルハイイツ」に決まりました

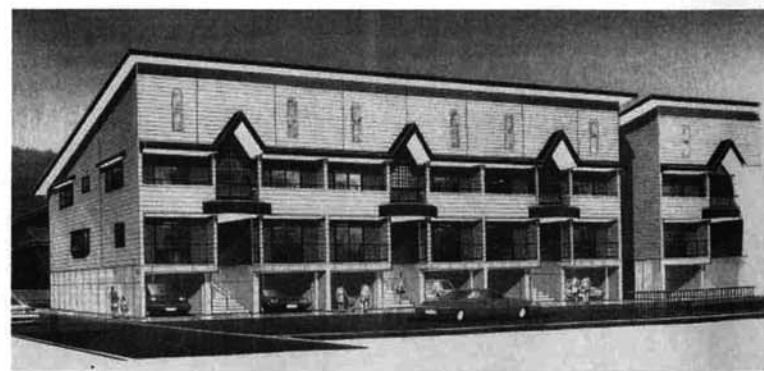
## 入居者を募集します

市内楡原に建設を進めている、若者世帯向け賃貸住宅の名称が決定しました。これは、今年七月の広報により名称を広く募集したもので、市内外から三十四名の応募がありました。

審査に当たっては、「若者が住みたくなる・覚えやすい・立地条件からイメージされる」名称を要件としました。

この結果、市内表町の西川結花さんの名称「スマイルハイイツ」が採用されました。「スマイルハイイツ」には、笑顔の絶えない家、微笑ましい家族にこの期待が込められています。

完成は平成十四年三月、入居は四月一日の予定ですが、このたび市内外から十六世帯分の入居者を募集します。



▲完成した住宅のイメージ図。図の住宅は6戸建て

### 申込みの方法

**入居者募集住宅 (1世帯分)**

- ・木造3階建(高床式)長屋型
- ・1階 車2台駐車可能
- ・2階 居間・台所約15畳、浴室、トイレなど
- ・3階 洋室2間(7畳、9畳)、納戸など

**入居条件 (所得制限なし)**

- ・入居申込日において、夫婦の満年齢の合計が70歳以下の人(婚約中も含む)
- ・入居後、住宅所在地に住所を移動できる人
- ・市税などの滞納がない人

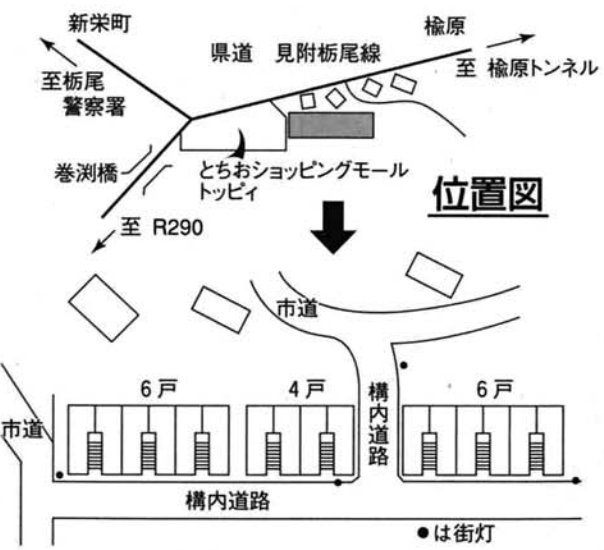
**家賃** 月額55,000円(駐車料含む、敷金は家賃の3カ月分) ※共益費が月額1,000円程度必要

**申込方法** 建設課に備え付けの申込書に記入、提出

**申込受付期間** 10月22日(月)～11月30日(金)

**入居の決定** 申込者多数の場合は抽選により決定

**問合せ** 建設課道路住宅係 ☎52・5825  
HP...<http://www.city.tochio.niigata.jp/>





# 全国一斉秋の火災予防運動

## 統一標語

「だしがめて 火を消してから 次のこと」

【11月9日午前8時30分 各地区と消防署のサイレンを吹鳴、半鐘を打鐘します】

これから寒い季節を迎え、家庭や職場で暖房器具を取り扱う機会が多くなり、火災の危険が増えることから、今年も11月9日の「119番の日」を初日に全国一斉に秋の火災予防運動が実施されます。

## ☆栃尾市の火災発生状況

栃尾市では、今年に入って建物火災9件・林野火災4件計13件の火災が発生し、昨年の同時期より5件増加しています。

建物火災では、全焼5件・部分焼3件・ぼや1件が発生し大切な財産が焼失しています。今年はずでに火災により2人の尊い生命が失われ、3人が負傷しています。

その火災の原因のほとんどが、ちよつとした気のゆるみや不注意で発生しています。これを機会に家庭や職場などで、一日一回は火災予防を考え、「だしがめて 火を消してから 次のこと」を合言葉に、火の恐ろしさを認識し火災予防に努めましょう。

## ☆天ぷら油火災をなくそう

○天ぷら油火災は、栃尾市でも年に数件発生しています。

冷凍食品の普及、とりわけ揚げ物材料の急速な普及が影響しているようです。生活様式が変わって手軽な調理手段が悲劇を招いていることになりま。

○コンロに火を着けたまま天ぷら鍋を放置すれば、必ず火災になることは、おわかりいただけると思います。

○天ぷら油火災を起こした人は、「火を小さくしていたのに」「ほんの数分離れただけなのに」と言いますが、小さな火でも油の温度は上昇し続け、発火点(油自体が燃える温度)に達して火災となります。

○万一天ぷら鍋から火が出た場合は、消火器で消すか、濡らした絞った綿シャツを用意して、ゆつくり近づき被せて消し、その後、コンロのコックを閉めましょう。

○天ぷら油火災に備え、ぬれ布を用意しておくこと安心です。

天ぷら油の着火実験(市販の天ぷら油200ccでの実験)

時間(分)	温度	状態
6~7	180	天ぷらがからりと揚がる温度
8	200~210	油面から白い煙が出る
12	250~270	かなりの煙が出、いやなにおいがする
14	310~320	引火点、火を近づければ燃え出す
21~25	340~370	発火点、油自体が燃え出す

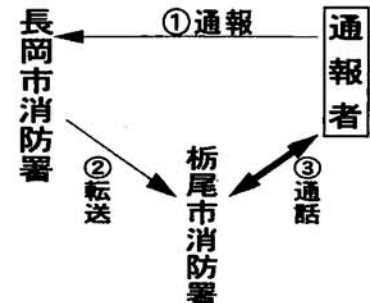
※新しい油より、何回も使った古い油のほうが発火が早い

天ぷらなべの放置は、10分前後で火の海に!!

# 11月9日は「119番の日」

## ☆携帯電話による119番通報

栃尾市内で携帯電話から119番通報すると、長岡市消防署につながり、それから栃尾市消防署に転送されます。



## ☆緊急通報要領

- 「局番なし」119番をダイヤルして「火事か」「救急か」を話す。
- 住所(場所)を話す。
- 氏名を話す。(世帯主氏名など)
- 目撃物となるものを話す。
- 〇〇会社の前・〇〇商店の隣(など)
- 使用している電話番号を話す。
- 火事・救急の内容を話す。

携帯電話などは便利ですが、途中で切れたり、音声が届かなかったりすることがあります。次のことを守ってください。

- ①事故現場が栃尾市であることを告げる。
- ②車の場合は停車し、歩行の場合は歩きを止めて通報する。
- ③通報後10分位は、電源を切らない。(消防署から問い合わせをする必要があります)

## 第33回市美術展

とき 11月3日(出)5日(閉)9時~18時(5日は16時まで)  
ところ 総合体育館  
◆作品観覧会  
10月30日(火)(総合体育館)

部門	時間	審査員
日本画	14時30分~15時20分	田中 百合子 さん
洋画	16時20分~17時20分	中野 雅友 さん
書道	15時00分~16時00分	江川 蒼竹 さん
写真	16時00分~17時30分	山田 昌男 さん
工芸版	15時20分~16時20分	高橋 純一 さん
彫刻	16時20分	

問合せ 公民館 ☎52・2020

## チエロの気楽なコンサート

美術館の企画展「画業七十年にむけて 椿悦至 写真の軌跡」にあわせてミュージアムコンサートです。親しみやすい作品をチエロの音色でお楽しみいただきます。とき 11月11日(日)14時~15時頃  
ところ 美術館 1階  
入場料 無料  
※ただし、展覧会当日の観覧券(一般五百円)が必要  
演奏 角谷輝彦さん(新潟市)

## 勤労青少年ホーム 紅葉祭

今年もホーム教養講座で学んだ成果を発表します。料理講座の受講生による屋台もあります。市美術展鑑賞かたがたおいでください。  
とき 11月4日(日)10時~15時  
ところ 文化センター1階  
内容 生け花、ペン字の展示、お茶会、屋台(おでん、焼そばの販売)  
問合せ 公民館 ☎52・2020

## その他

## 自衛隊生徒募集

受験資格 平成14年4月1日現在15歳以上17歳未満の男子で中学校卒業者、または卒業予定者  
受付期間 11月5日(月)~平成14年1月4日(金)  
試験日 平成14年1月6日(日)  
待遇 生徒教育3年修了時には高等学校の卒業資格を取得できます。  
問合せ・申込み 自衛隊新潟地方連絡部長岡出張所 ☎33・0256 (担当:佐藤)

## 美しい自然を大切に、一日も早い水洗化を

### 市内約80%の家庭で下水道が使用可能

市は、恵まれた自然環境を大切に、豊かで快適な生活環境づくりを進めるために、公共下水道と農業集落排水事業および合併処理浄化槽設置整備事業を進めています。今年度も皆さんのご協力により工事も順調に進み、次の地区で供用開始(10月1日告示)を行いました。一日も早い水洗化をお願いします。

- \*公共下水道事業: 小向、菅畑、下堰出、山口、二ツ郷屋、熊袋、北荷頃(一部)
- \*農業集落排水事業: 文納、人面、下塩、二日町、熊袋、沖布、大野原、天平、塩新町、滝之口
- また、次の地区で今年中に使用可能となります。  
\*公共下水道事業: 赤谷(一部)、北荷頃(一部)
- \*農業集落排水事業: 梅野原

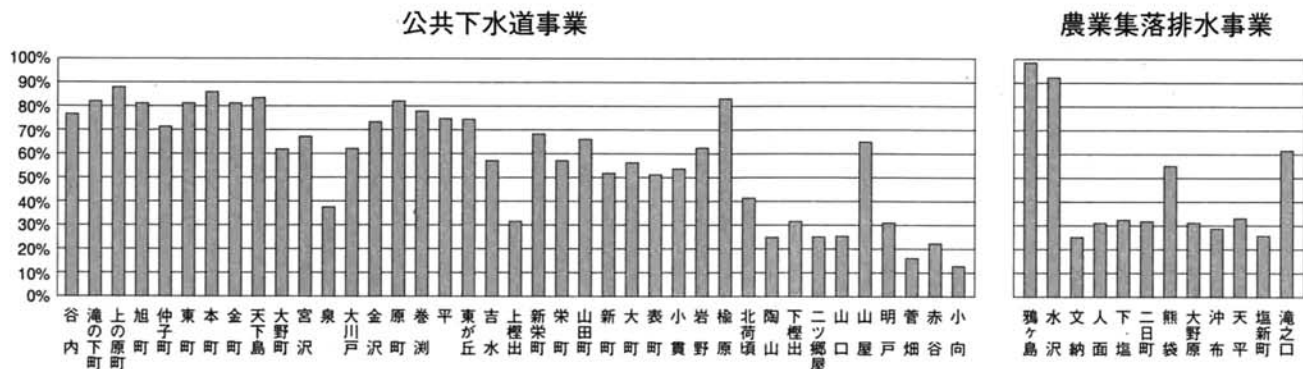
### 合併処理浄化槽設置整備事業を進めている地域

平成13年度より次の地区・集落で整備事業を進めており、現在約70戸の皆さんが利用しています。来年度も引き続き事業を進めていきますので利用して下さい。

- 入東谷、西谷、中野原、半蔵金の各地区ならびに一之貝、軽井沢、比礼、本津川、土ヶ谷、栃倉、大倉、入塩川、本所、島田、山葵谷、薄谷、平中野原、九川、塩中の以上31集落

## 下水道への接続(水洗化)実施状況

平成13年10月1日現在



美術館 市民ギャラリー

◆こども童話の絵展 11/7(水)~16日(金)

(市内保育園5歳児~小学3年生が描いた童話の絵展)

道院高原は11月5日(月)から冬期休業となります。ご利用ありがとうございました。

お詫びと訂正 広報とちお10月号6ページ下段右、写真の注釈の大橋実さんを羽賀光一さんに訂正してお詫びします。