

「毘沙門天立像」一軀

市指定有形文化財(彫刻)  
所有者・管理者 東中野侯 東光寺  
指定年月日 昭和三十八年九月十一日



高さ九一・三センチメートル、材質は椿といわれています。一木彫りで内剣はありませぬ。漆箔仕上げですが、剥落しており僅かに箔の痕跡が認められます。細部を略した大まかな表現ですが、簡素ながら充実しています。

唐風の鎧を着て、袖がその下から出ており、腰は帯のしめ方がやわらかく、腰の区切りが少なくなっています。邪気を踏まえ、右手に錫を持ち左手に宝塔をかかっています。

この尊像は兜をつけておらず、巾一センチメートルほどの造り出しの環を付けています。髪は真髪で頂上で単髻をなし、刀痕は荒々しさを感ぜさせます。眉太く眼尻を上げ眉間に皺をよせていますが、目が細いので威嚇の風はなく何かを見つめているようです。

本像は、同寺の本尊大日如来の脇侍として伝わっており、南北朝時代の作といわれます。踏まえている邪気も、顔の手法が本体と同じ形式なので同時代のものと推定されます。

このコーナーは、栃尾市にある、県・市指定の文化財を紹介しています。  
社会教育課(総合体育館内 ☎52-1118)

施設名	休館日
市民会館	毎月第1・第3月曜日
文化センター	毎月第2月曜日の9-17時
公民館図書室	毎週月曜日
総合体育館	毎週月曜日
美術館	毎週月曜日
杜々の森	毎週火曜日
ふるさと交流広場	毎週火曜日
道院高原	毎週火曜日
産業交流センター	毎週月曜日
物産館	毎週木曜日

各施設の休館日

※休館日が祝祭日の場合は、変更することがあります。

No. 533 2001-6 平成13年6月5日発行

発行/新潟県栃尾市長 編集/栃尾市行政管理課広報広聴係  
〒940-0298 新潟県栃尾市金町2-1-5 ☎0258-52-2175 FAX52-3990  
URL : <http://www.city.tochio.niigata.jp> E-mail : [info@city.tochio.niigata.jp](mailto:info@city.tochio.niigata.jp)



平成13年 6 No.533

守門大明神に安全を祈願  
守門山開き(大岳山頂、5月27日)

広報

とちお

この袋に入れた  
持ち帰りまし

# アイティを 私たち、IT講習会 受講しました。

インターネット、ホームページ、Eメール・・・???  
なんにもわからなかったけど受講しました。



「ここに文字が入らないんですが…」と坂井さん。「それはここをこう…」とアシスタントがすぐに教えてくれます

ITは、アイティと読みます。インフォメーション・テクノロジーの略で、情報通信技術という意味です。インターネットでの情報のやり取りを含め、新しい時代の情報通信技術を表す言葉です。かつての産業革命のように、大きく社会が変化するという事で「IT革命」といった用語もあります。そしてこの「IT革命」によって私たちの暮らしも大きく変わろうとしています。

## IT革命

最近、テレビなどでITという言葉が耳にすることが多くなりました。今のITによって日本をはじめ、世界が大きく変わろうとしています。ITに関する事でわかりやすいところでは、携帯電話やPHS(簡易型携帯電話)の普及やインターネットの飛躍的な発展などが挙げられます。また、インターネットの利用によって、これまでは手に入れることが難し

## IT普及国民運動

IT革命によってもたらされる社会はどのようなものになるのでしょうか。インターネットを通じて、だれもが自由に世界中の情報を得ることができ、また、情報を発信していくことができる社会。これまで市役所に行かないとできなかった各種申請手続きなどを自宅ですることができ、医療機関から遠く離れた土地でも質の高い適切な診療や助言を受けることができる、遠隔地の友人や親戚と映像を通じた交流を図ることができる、などさまざまなことが実現可能となります。

このような社会を実現するためには、皆さんがパソコンやインターネットを上手に使えるようになることが求められます。パソコンが苦手という人もいれば、触ったことがないという人もいます。国ではIT革命の恩恵をすべての人が受けられるようにと、平成十二年度から「IT普及国民運動」を展開して、だれもがインターネットを上手に使えるようになるために、地方公共団体のIT講習会などの支援を行っています。

## IT講習会

市は、二十歳以上の市民で「初めてパソコンに触る人」「まだ始めたばかりでよくわからない」という人を対象に「IT講習会」を開催しています。講習会は四月から始まり、すでに十二講座(一講座は、二時間×六回または四時間×三回など十二時間)が開講され、約二百五十人が受講しました。講習会の会場は、おおよその人が参加しやすいよう、文化センターをはじめ、おりなすや各地区の学校でも開催しています。また、時間も昼間と夜間があり、日中仕事に出ている人も受講しやすいように設定しました。なお、講習内容はどのコースも同じです。また、すでに受講された人は再び

## 講習会の内容は

- ① はじめてパソコンに触る人にもわかるように、パソコンの電源の入れ方からはじめます。
- ② インターネットのしくみを知り、ホームページを見てみます。
- ③ ホームページの検索機能を使って、必要なホームページを探してみます。
- ④ ひらがな、漢字、英数字などホームページの検索に必要な文字入力を覚えさせます。
- ⑤ 電子メールのしくみを知り、インターネットで電子メールを送ってみます。
- ⑥ 受け取った電子メールに返信を書いたり、アドレス帳(住所録)を作ったり電子メールの便利な使い方を覚えさせます。

※いずれのコースも内容は同じで受講料1000円

## 受講者募集中の7月コース

コース	会場	開催日	回数	時間
28	おりなす	7/10(火)12(木)17(火)19(木)24(火)26(木)	6	19:00~21:00
29	文化センター	7/1(日)8(日)15(日)	3	13:00~17:00
30	文化センター	7/2(月)5(木)9(月)12(木)16(月)19(木)	6	19:00~21:00
31	文化センター	7/3(火)6(金)10(火)13(金)17(火)20(金)	6	19:00~21:00
33	文化センター	7/30(月)8/2(木)6(月)9(木)20(月)23(木)	6	19:00~21:00
34	文化センター	7/31(火)8/2(木)7(火)9(木)21(火)23(木)	6	13:30~15:30
35	栃尾東小学校	7/31(火)8/1(水)3(金)6(月)8(水)10(金)	6	19:00~21:00
36	上塩小学校	7/11(水)13(金)18(水)20(金)25(水)27(金)	6	19:00~21:00
37	荷頃小学校	7/26(木)27(金)8/2(木)3(金)9(木)10(金)	6	19:00~21:00
38	中野俣小学校	7/10(火)11(水)12(木)16(月)17(火)18(水)	6	19:00~21:00
39	秋葉中学校	7/25(水)26(木)27(金)31(火)8/1(水)2(木)	6	19:00~21:00
40	入東谷生活改善センター	7/28(土)29(日)	2	9:00~16:00

## 申込み方法

すでに配布済みの申込みはがきか官製はがきに、住所・氏名・電話番号・希望のコース(2つまで)を記入の上、6月18日(月)までに、〒940-0290 栃尾市中央公園1-34「社会教育課IT講習会係」へ 問合せ 社会教育課 ☎52-1118 または、公民館 ☎52-2020



講習会初日は、みなさん期待と不安で少々緊張気味

初めてパソコンに触る人、アシスタントの助けを借りながら電子メールに挑戦中



ITは決して難しいものではありません。ITの基礎技能は取り組み次第でだれでも身につけることができます。この機会にパソコンの基本的な使い方を覚え、みんなでITを活用していきましょう。七月の講習会日程は下記の通りです。また、八月の講習会日程は、広報七月号でお知らせします。

# シルバーパワーで

# 明るく活のあるまちづくりを

### シルバー人材センターをご利用ください



センター主催の料理講習会、家事サービスのための技術講習とあわせて、会員同士の交流・親睦が図られます

平成2年4月に発足し、今年12年目を迎えた栃尾市シルバー人材センター（金内卓司理事長）。年をとってもまだまだ自分の力を社会に役立てようという意欲のある551人が登録し、活動しています。

「就職はしたくないが働く機会を得たい」「何らかの収入を得たい」そんな健康な高齢者のために、栃尾市シルバー人材センターは一般家庭や民間事業所、公共団体などから仕事を引き受け、登録された会員に提供しています。

また、高齢者の持つ「知識や経験そして技術」を地域社会に生かすことにより、高齢者と市民がふれあう明るいまちをつくりまします。みなさんのご加入・ご利用をお待ちしています。

働く意欲のある人  
参加しませんか

シルバー人材センターは、健康で働く意欲のある高齢者の新しい就業システムです。センターには、おおむね六十歳以上のいろいろな技術・知識・経験を持った高齢者が会員として加入しています。そして、それぞれの会員にふさわしい仕事を、企業・一般家庭・公共団体などから引き受け、従事した仕事に応じて配分金（報酬）を支払います。

- 会員になるにはおおよそ60歳以上の働く意欲のある健康な人。
- 入会の手続きは毎週水曜日（休日除く）に入会説明会を開催。
- 会費は年間二千元（互助会費五百円含む）です。
- 仕事をするにはセンターから連絡します。技能講習会も行います。
- 配分金（報酬）は自分で働いた仕事量に応じて支払われます。（平成十二年度は一人平均約四十二万三千元）

いろいろな仕事を  
お引き受けします

- 新たに人を雇うほどではないが、一定の仕事処理しなければならぬとき。
- 急ぐ仕事や、手軽な仕事に人手が欲しいとき。
- 手軽に電話で申し込んでください。
- 仕事の内容や条件などについて話し合いのうえ、請負契約をします。
- 仕事の内容に適した会員が就業いたします。
- 会員との雇用関係はありません。
- 仕事が完了したあと、センターからの請求によって契約金を振り込んでいただきます。



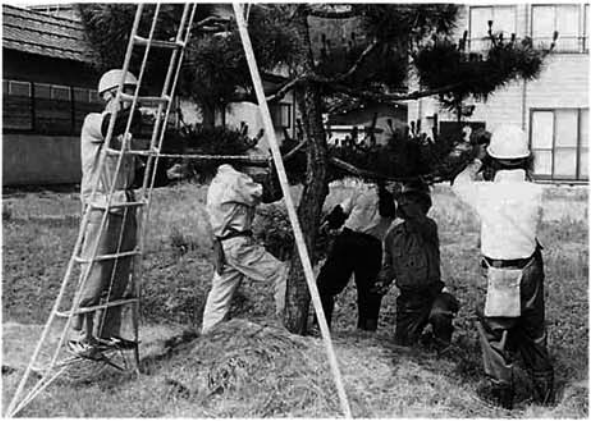
回収した粗大ごみのリサイクル処理を行う会員

## 就業に必要な講習会も開催しています

センターでは、就業に必要な知識や技術の習得・技能の向上のため、機械除草、庭木剪定・冬囲い、毛筆筆耕（習字）、障子・ふすま張り、家事・介護サービスなどの講習会を行っています。これによって、経験者はより高度な技術や知識を習得し、初心者はこの知識と技術を身につけることにより、活躍していただくこととなります。

### 問合せ・申込み

(社)栃尾市シルバー人材センター  
表町53-2141



庭木の剪定講習会。専門家から詳しい知識や技術の講習を受けます



稲田正三さん  
新栄町

## 健康で働けることが 多くの人の出会いを作る

私は今、市が行っているリサイクル事業の、空き缶・空きビンの回収業務を行っています。  
定年少し前に繊維関係の会社を退職して家にいたところ、友達の紹介

で人材センターを知り、早速加入しました。今年で七年目、最初のころは、草刈り、ペンキ塗り、雪下ろしなどなんでもやりましたね。

現在の仕事は、市内各区の排出場所を回って、空き缶、空きビン、古新聞を回収する作業です。以前に比べると、最近市民のみなさんのマナーが大変良くなり、作業をスムーズに行うことができ、助かっています。自分が健康で働けることが、多くの人たちとの出会いを作り、また、地域社会の役に立つと思うと、二重の喜びです。

### 職種別配分金(料金)単価表 (平成13年4月1日)

職 種	金額(円) (1時間あたり)
教育指導、経理事務、自動車運転	800~1,000
大工、板金、植木造園、塗装、除雪、機械除草	900~1,300
冬囲い、囲い外し	900~1,200
組立て、検査、食品加工	700~800
ふすま張り 障子張り	1枚 1,450~3,000 1枚 330~1,350
宛名書き 毛筆 硬筆	1枚 50~60 1枚 30~40
賞状書き 本文 本文を除く	1枚 3,000~4,500 1枚 200~400
一般経理事務、伝票整理、文書・図書整理 駐車場管理、守衛、建造物・施設管理	650~700
宿直、日直	1日 2,850~7,200
配達、集金、外交、配布 屋外作業（清掃、除草ほか）	650~1,000
屋内作業（荷造り、包装ほか）	650~800
家事手伝い、留守番、介護、子守	700~800

①具体的な金額は、発注者と条件を調整してから決定します。  
②発注者との契約金額は、上記に5%（事務費）を加算した額とし、事務費が200円未満の場合は、一律200円を加算した額とします。



三本玲子さん  
一之貝

## 仕事はもちろん 趣味の会へも参加したい

平成九年十二月に加入して、今年で四年目になりました。  
子どもたちは市外に独立し、夫と二人世帯。私は定年まで市内の酒造会社に勤めていましたが、まだまだ

健康で働くことができるため、夫とも相談し、シルバー人材センターに加入しました。

今年の四月から五月は、荷頃にある育苗センターの仕事をさせてもらいました。これからは、草取り、障子貼り、ふすま張りなどの仕事を手伝わせてもらう予定です。また、センターでは専門的な技術講習会のほか、押し花や美里絵など、趣味を楽しむグループもあると聞き、ぜひ参加してみたいと思っています。  
健康体に感謝し、これからも仕事を続けていきたいと思っています。

# 西谷小で田植え

5/15



おそろおそろ田んぼに入り、田植えをする子どもたち

西谷小学校（確井和子校長）で恒例の田植えが行われました。子どもたちは、植える前に四つのグループに分かれて「しっかりと苗を植えるぞ」「心をこめて苗を植えるぞ」などとかけて声をかけ、田んぼに入りましました。この日植えられた苗はコガネモチ。約二十アールほどの田んぼから収穫されるもち米は、この秋に予定されている同校の創立三十周年式典の赤飯に使われることになっています。



大岳山頂から青雲、袴岳を望む

# 守門山開き

5/27

今年で四十一回目を迎えた守門岳の山開き。例年より降雪は多かったものの、春先の気温が高かったためか、登山道の残雪はやや少な目でした。

十一時から大岳山頂で行われた安全祈願祭では、各団体の代表に混じって、この日最年少の大崎瑠偉くん（小2、与板町）も安全を祈願しました。（表紙）

この日は、午前中あいにくの雨や霧で視界が悪かったものの、



大岳の残雪。この日は約700人が訪れた

午後からは一転して晴れ上がり、登山者は出現した雄大な青雲や袴岳に大歓声。その美しい姿を懸命にカメラに納めていました。

美術館では、栃尾市出身の画家、桐生照子さんの個展を初めて開催。本展では一九九八年に日本橋高島屋で開催され好評を博した出品作を中心に、「ぶどう園」のシリーズ、「花」や「北欧の港」を描いた作品など、未発表作を含め約三十点を紹介。さわやかな初夏の季節にふさわしい展覧会を、ぜひゆっくりとご覧ください。

問合せ 美術館 ☎53・6300

# 響きあう色彩 桐生照子展



作品に見とれる来館者

4月8日まで好評開催中

# 県内1,100人の剣士集い熱戦 第34回 謙信公祭剣道大会



選手宣誓をする吉原佳祐くん（小6・二日町）

五月二十日、県内から七十一団体、千百人の少年少女剣士が総合体育館に集い、謙信公祭剣道大会が開催されました。会場は、レベルの高い白熱した試合が繰り広げられ、大きな声援で包まれました。結果は「はなまる」をご覧ください。



栃尾ライオンズクラブ（上村千秋会長）は五月十六日、市民会館で実施された献血に市民の協力を呼びかけました。これは、同クラブ国際協会の推奨事業として実施したもので、献血に協力してくれた人には、記念品が進呈されました。

# ライオンズクラブ 献血への協力を呼びかけ



フィナーレの舞込みに観客から盛んに拍手が



繁華街を練り歩く大天狗

雪解けとともに、栃尾の郷に春の到来を告げる「栃尾大名行列」が今年も古式ゆかしく盛大に行われました。



華やかな衣装に笑顔がこぼれる稚児たち

当日は、時折強い日差しの中、汗ばむほどの晴天に恵まれ、沿道には多くの観客が見物。金棒引きを先頭に三百メートル以上続く厳肅ながらも華やかな時代絵巻は、午前十時の花火を合図に諏訪神社を出発し、市内を練り歩きました。午後四時からの舞込みでは、太鼓神輿などが白丁の人たちによって奉納されると大勢の観客から盛んに拍手が送られていました。

群馬県から来た二組の夫婦は「大名のいないな大名行列は珍しいですね。稚児の皆さんもすてきでした。来年は、ぜひ友達を連れてきたいと思います」と、話ながらカメラのシャッターを切っていました。

# 食生活改善推進委員協議会総会 栄養・運動・休養の調和で健康づくりを



推進手帳の記入を勧める講師の皆川係長

食生活改善推進委員協議会（食推）は、四月二十七日文化センターで総会と研修会を開催。総会では予算などの承認や、役員改選が行われ、会長に若杉早苗さんが留任しました。引き続き研修会が行われ、長岡保健所の皆川邦子地域保健係長が「食推の活動に期待するもの」と題して講演を行いました。

# 第10回 家庭婦人 バレーボール 親善リーグ戦 開幕 5/9



熱のこもった開幕戦

例年、バレーボールを通じて、健康増進・明るい家庭・和やかな地域づくりに役立てることを目標に開催されている家庭婦人バレーボールのリーグ戦が、五月九日開幕しました。今年も十二チームが二ブロックに分かれて、十月十八日までの六カ月間熱戦を繰り広げます。



今年で十七回を迎えた栃尾てまりまつりが、五月一日から五日まで文化センター一階ギャラリーで行われました。ゴールデンウィークが好天に恵まれたこともあり、初日には市外からの愛好者が開場を待ちきれず、少し早めに入場するなど、期間を通して大勢の来場者で大盛況。会場には新作も含め、約三千個が展示され、来場者の目を惹きつけていました。また、会員によるてまり作りの

# 新作を含め三千個を展示 栃尾てまりまつり



大きなたまりに子どもたちもびっくり

実演も行われ、熱心な愛好者は作り方や苦労話などを聞いたり、展示されているてまりを一つ一つ手にとって吟味し、買い求めたりしていました。

栃尾市民俗文化財

# 諏訪神社春季大祭 大名行列

4/29

# 参議院比例代表選挙のしくみはこうなります。

## ① 公示



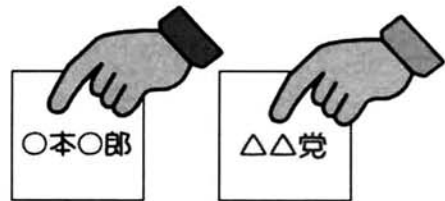
〇〇党  
 ○本○郎  
 ○山○太  
 ○川○子  
 ○田○江

△△党  
 △木△子  
 △水△一  
 △野△代  
 △中△治



各政党が候補者名簿を届出(当選順位はなし)

## ② 投票



候補者名でも、政党名でも投票できる

## ③ 開票



各政党の総得票数に応じて議席を比例配分し、候補者ごとの得票数の順に当選人を決める

## ④ 結果

<b>〇〇党 400万票</b>	<b>△△党 300万票</b>
当 ○山○太 120万票	当 △野△代 90万票
当 ○田○江 100万票	当 △水△一 70万票
当 ○本○郎 80万票	△木△子 50万票
○川○子 60万票	△中△治 30万票
政党名の投票 40万票	政党名の投票 60万票

3人当選

2人当選



## 政党は

●名簿による立候補の届出  
一定の要件を満たす政党は、当選順位を付けずに候補者名簿を届け出ます。

## 有権者は

●投票方法  
有権者は投票用紙に、名簿に記載された候補者名を記載して投票します。ただし、候補者に代えて政党名を記載して投票することができます。



## 当選人の決め方

1. 政党の総得票数に基づいてドント方式(政党の得票数を1から順に整数で割り、出た数字(商)の大きい順に政党に議席を配分していくという、当選人の決定方式)により、各政党の当選人の数が決まります。なお、政党の総得票数は、候補者個人の得票と政党名の得票を合算したものとします。
2. 各政党に配分された当選人の数のなかで、得票数の最も多い候補者から当選人が順次決まります。

	これまで	→ 今後
比例代表	100人	→ 96人
選挙区	152人	→ 146人
総定数	252人	→ 242人

- 平成13年、16年の2回の通常選挙の際に5人ずつ削減されます。
- 各選挙では定数の半分ずつが改選されます。
- 新潟県の選挙区の議員定数は4人のまま変わりありません。(今度の選挙では、2人が改選されます)

●参議院比例代表選挙は、非拘束名簿式となりました。  
 これまでの参議院比例代表選挙は、あらかじめ政党の側で候補者の当選順位を決めておく方式(拘束名簿式)で、有権者は政党名を記載して投票しました。これに対し、新たに導入された非拘束名簿式は、名簿では当選順位は決められておらず、有権者が候補者名または政党名のいずれかを記載して投票する方式であるため、有権者は当選させたい候補者を選ぶことができます。



参議院比例代表選挙は、非拘束名簿式となりました。

●選挙違反があつた場合、比例代表選挙でも連座制が適用されます。  
 連座制とは、候補者や立候補予定者と一定の関係にある人が、買収罪などの罪を犯し、刑に処せられた場合、候補者や立候補予定者本人について、その選挙の当選を無効とするともに立候補制限という制裁を科す制度です。参議院比例代表選挙では、候補者個人のために行う選挙運動に連座制の適用がありません。

●新たに候補者個人の選挙運動ができることになりました。  
 非拘束名簿式比例代表制への改正に伴い、これまでの政党による選挙運動のほか、新たに候補者個人の選挙運動(選挙事務所設置、自動車の使用、はがき十五万枚以内、ピラ二十五万枚以内、ポスター七万枚以内、街頭演説、個人演説会など)ができるようになります。



新たに候補者個人の選挙運動ができることになりました。

●定数が削減されました。  
 参議院議員の定数が二百五十二人から二百四十二人に削減されました。

# 変わります！ 今年の参議院議員選挙



市議会臨時会 市議会人事決定

議長に荒木氏、副議長に伊東氏

平成十三年第三回市議会臨時会が五月十五日に開催され、議長、副議長および各常任委員などの議会人事が次のように決まりました。



荒木 議長



伊東 副議長

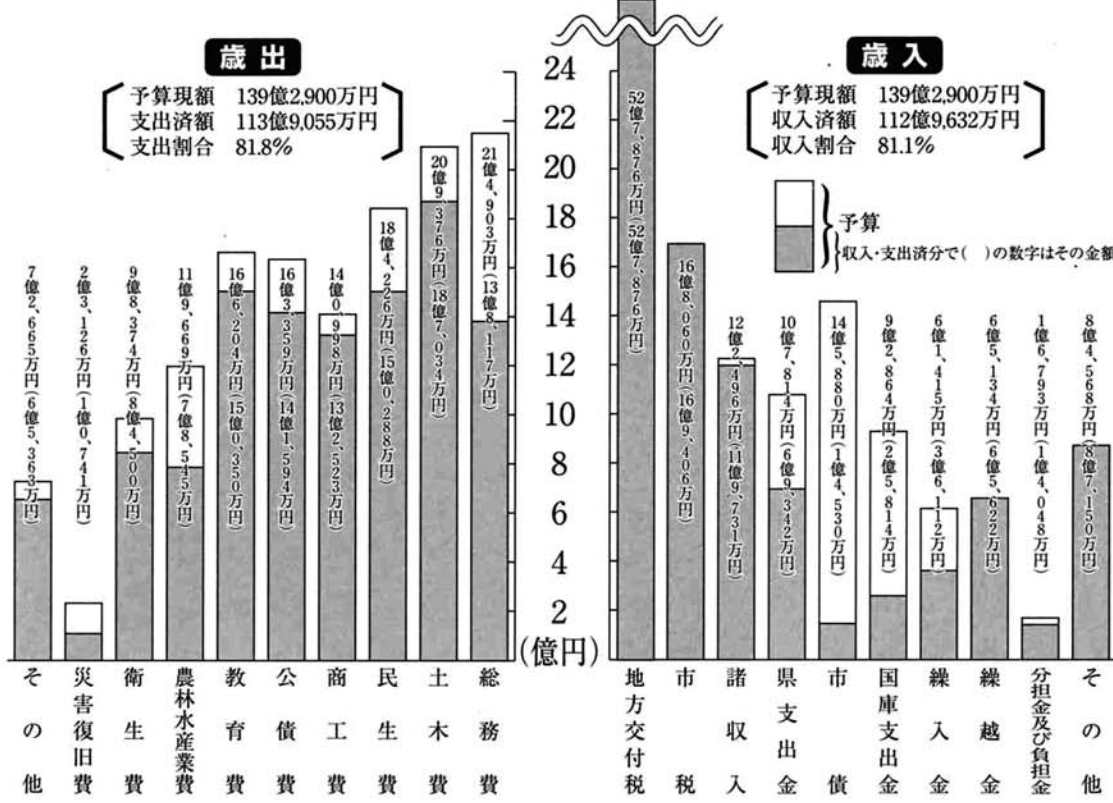
Table of council members including 区別, 議長, 副議長, 委員会名, 定数, 委員名, and 選挙(選任)年月日.

◎委員長 ○副委員長

平成十二年度予算の執行状況 (平成十三年三月三十一日現在)

地方自治法第二百四十三条の第三項および栃尾市財政状況の公表に関する条例により、平成十二年度下期(十月一日から三月三十一日まで)の財政状況を公表しましたので、広報でお知らせします。

歳入・歳出の状況 一般会計では、予算現額百三十九億二千九百万円に対し収入済額は百十二億九千六百三十二万円で、予算総額に占める割合は81.1%。また、歳出の支出済額は百十三億九千五百五十五万円で、支出割合は81.8%です。



市税の収納状況

Table showing tax collection status by category (市民税, 固定資産税, etc.) with columns for 科目, 収入済額, and 構成比.

企業会計

Table showing corporate accounting results by category (ガス事業, 上水道事業) with columns for 会計名, 区分, 金額.

特別会計

Table showing special accounting results by category (国民健康保険事業, 老人保健医療, etc.) with columns for 会計名, 区分, 金額.

一般会計市債現在高

Table showing current high of general account municipal bonds by lender (財務省, 総務省, etc.) with columns for 借入先, 現在高.

市有財産

Table showing municipal assets by category (土地, 建物, 有価証券, etc.) with columns for 区分, 現在高等.

地球温暖化防止活動モデル地区 鴉ヶ島区 コンポストで生ゴミ減量作戦

市は昨年五月から鴉ヶ島区を対象に、「地球温暖化防止モデル事業」を実施しています。同事業では昨年五月、空気中の二酸化炭素を吸収する力の強い「ケナフ」を区内各地に植え、温暖化防止の発信地としてスタート。その後、同年八月コンポスト(家庭用生ゴミ処理容器)を全戸に配布し、生ゴミを堆肥として再利用する減量作戦を開始。今年二年目の取り組みが始まりました。

生ゴミの減量と二酸化炭素の排出が減る!! 家庭から出るゴミは、回収車によりクリーンセンターへ集められ、焼却されます。その中でも生ゴミは水分を多く含み、焼却に必要な燃料を最も多く使います。ここで発生するのが温暖化の原因となる二酸化炭素などの温室効果ガスです。生ゴミを減らすことは、焼却に必要な燃料を減らし、温室効果ガスの発生を減らすことによつて地球の温暖化を防止することになります。



生ゴミをコンポストに入れる矢沢佐代子さん

問合せ 環境衛生課 53・2477

### 多田嘉左工門さん(北荷頃) 勲五等瑞宝章を受章



昭和五十二年栃尾市監査委員に就任して以来二十年間監査事務にあたりました。就任当初から代表監査委員として責務を果たされ、公正で能率的な行政運営の確立に尽力されました。この功績が認められ、四月二十九日の春の叙勲で勲五等瑞宝章を受章されました。

### とちお花企画 総会・実践発表・講習会 5/13

とちお花企画は文化センターで、13年度の総会と「花いっぱい活動の実践発表会と花づくり講習会」を実施しました。実践発表では、昨年行われた花いっぱいコンクールの受賞団体などの代表(団体の部=山田町親和会、学校の部=西谷小学校、保育所(園)の部=善昌寺保育園)が、「花づくりの楽しさや難しさ」「土作りの大切さ」などの苦労話をまじえて、活動の事例を発表しました。



善昌寺保育園の実践発表

続いて行われた講習会では、事務局の矢沢常治さんが「除草と切り戻し」について話したあと、参加者全員が体育館入口で苗の移植を体験しました。

### 花いっぱいのまちに! 第12回市民花いっぱい植栽大会 参加者に「花の苗」プレゼント

とき 6月24日(日) 午前9時~10時30分  
ところ 中央公園に集合  
持ち物 移植ゴテ、軍手  
問合せ 守門の里 ☎52-1055



第22回中越地区小学生柔道大会(総合体育館) 5/6  
団体戦 高学年の部 栃尾柔道倶楽部  
三位 低学年の部 栃尾柔道倶楽部A  
優勝 栃尾柔道倶楽部A

個人戦 六年生の部 佐藤みのり(赤谷)  
個人戦 三年生の部 榎村 秀真(榎原)  
優勝 飯浜 雄介(新町)  
個人戦 二年生以下の部 倉本 竜光(二日町)  
三位 小浦方志織(新栄町)  
個人戦 中学生男子の部 佐藤 優太(北荷頃)  
個人戦 中学生女子の部 榎村 貴大(北荷頃)  
優勝 優太(北荷頃)  
三位 榎村 貴大(北荷頃)



第34回謙信公祭 剣道大会(総合体育館) 5/20  
団体戦 小学生低学年の部 栃尾市剣道連盟A  
二位 小学生高学年の部 河田 裕太(梅野侯)  
個人戦 中学生男子の部 小浦方志織(新栄町)  
個人戦 中学生女子の部 佐藤 優太(北荷頃)  
優勝 優太(北荷頃)  
三位 榎村 貴大(北荷頃)



第27回全国少年少女スポーツチャンバラ選手権大会(横浜文化体育館) 5/20  
小学三年 小太刀の部 高橋 枝里(表町)  
三位 小学三年 長剣の部 高橋 枝里(表町)  
二位 小学四年 基本動作の部 星野 豪(原町)  
優勝 星野 豪(原町)  
三位 小学四年 長剣の部 星野 豪(原町)  
小学六年 小太刀の部 石丸 祐人(下塩)  
三位 小学六年 長剣の部 星野 豪(原町)  
優勝 星野 豪(原町)  
三位 小学六年 長剣の部 石丸 祐人(下塩)

### 3歳児歯科健診 むし歯のない子85人

乳歯のむし歯に注意しましょう

平成十二年四月から平成十三年三月までの三歳児歯科健診で、むし歯のなかったお子さんは次の八十五人でした。(町名順、敬称略)

- ▽新栄町 酒井あさひ、小林勇太郎、稲田悠斗
- ▽栄町 笠井亜子、高橋風花
- ▽山田町 奥村健也、奥村恒也
- ▽新町 鈴木 陽、大橋汰一、鳴田杏奈、小川和希
- ▽大野町 中沢未歩
- ▽上の原町 植村祥大、諏佐勇輝、福王寺美紅
- ▽滝の下町 多田 楓、渋谷 颯
- ▽谷内 姉崎直哉、桐生祐也
- ▽仲子町 西川継海、佐藤千紘
- ▽本町 五十嵐正悟
- ▽金町 田中珠利、小林朋也
- ▽金沢 佐野直斗、矢沢芽依、齊藤龍輝、香田 陸、佐藤優希、永橋佳奈、原田麟太郎、桐生文也
- ▽巻 小井結樹、佐藤佑依、村山由樹
- ▽平 葛綿 愛、西川彩香
- ▽檜原 関根楓基、稲田李里
- ▽椴原 渡辺涼太、武士俣嘉宏
- ▽上椴出 西片唯奈、大崎さくら
- ▽下椴出 関根涼太
- ▽二日町 藤田圭太、野沢美玖
- ▽下塩 橋 智樹
- ▽人面 土田彩乃、神保英恵
- ▽文納 諸橋一真
- ▽山屋 佐野裕莉亜
- ▽入塩川 阿部紗耶香
- ▽本所 佐藤綺瀬
- ▽山葵谷 青木亮介
- ▽泉 勝沼冨香、室橋一弘、今井穂菜美
- ▽大川戸 目黒有樹
- ▽菅畑 会田雄一郎、原 領汰



歯科健診の様子

乳歯は生後6カ月ころから生えはじめ、2歳6カ月から3歳くらいまでに上下合わせて20本生えそろう。乳歯がむし歯のために早く抜けてしまうと、噛む力が弱くなり身体の発育に悪影響を及ぼします。もう一度食生活を振り返り、子どもと一緒にむし歯に気をつけましょう。

### 栃尾の自然を訪ねて 分布拡大の謎に迫る(ヒメオドリコソウ)



西谷川沿いのヒメオドリコソウ 5月上旬

今年も四月から五月にかけて市内の様々な場所でヒメオドリコソウの群落が見られました。ヒメオドリコソウは欧州原産のシソ科の帰化植物で、越年草です。花は、頂端に向かって花を咲かせ、果実を落としながら成長を続けます。また、一枚の葉の基部につく花には、咲く順番があり、その数は基本的に奇数になるそうです。



栃尾東小学校 4月下旬

ところで、ヒメオドリコソウは、どのように分布を拡大してきたのでしょうか。一八九三年に初めて東京駒場にて発見されて以来、新潟県では、新潟市総合教育センターに一九五六年に新潟市関谷浜で採集した標本が一番古いものと考えられています。おそらく、その種子は信濃川によって運びこまれ、河辺から分布を広げたと推測されます。確かにその種子は、平均して一〜二ミリメートル程度の大きさでしかなく非常に軽いものでした。ところが、種子の表面は滑らかで毛やトゲなどが見られませんが、偶然にも顕微鏡で先端に黄色い粒のようなものが見つけられることを発見しました。これを『エライオソーム』と呼ぶそうです。そして、この部分に動物がいるのです。このヒメオドリコソウの爆発的な繁殖力にはまだまだ謎があります。教育センター 丸田俊一

# 児童手当のお知らせ

### 所得制限限度額の引き上げにより、今まで受給していなかった人も受給できる場合があります。

児童手当は、児童を養育している人に手当を支給することにより、家庭における生活の安定と次代を担う児童の健全な育成および、資質の向上を目的としています。

#### 支給対象

六歳到達後最初の三月三十一日までの間にある児童(義務教育就学前の児童)を養育している人に支給されます。ただし、前年(一月から五月までの月分の手当については前々年)の所得が一定額以上の場合には、所得制限により支給されません。

#### 支給額(月額)

- 第一子 五千元
- 第二子 五千円
- 第三子以降 一万円

#### 支給期間

認定請求をした日の属する

①所得の計算方法(例:給与所

扶養家族	所得額	
	加入者	特例給付者
0人	三〇一	四六〇
一人	三三九	四九八
二人	三七七	五三六
三人	四一五	五七四
四人	四五三	六一二
五人以上	一人増すごとに三十八万円加算	

所得制限限度額 (単位:万円)

月の翌月から開始(一部特例があります)され、支給事由の消滅した日の属する月分まで終わります。なお、手当は二月、六月、十月にそれぞれの前月分まで支給されます。

## ゴムホースの点検を

ゴムホースは「5年」が取替えの目安となっています。みなさんのお宅のゴムホースは古くなっていませんか。安全のため、ガス漏れする前に点検をお願いします。

#### ゴムは自然劣化します

ガス設備の点検で見られるガス漏れの多くは、ガス栓が古い場合やゴムホースが劣化している場合です。

ゴムホースは長年使っていると自然劣化して硬くなり、ひびが生じたりします。特にテーパーコンロ周りは油がかかるため劣化しやすい場所です。また、無理に曲げて取付けたる場合



都市ガス用 T95G  
製造年(西暦の下2桁)  
この場合1995年を表す

もひび割れし易いので、曲げ部分の点検もお願いします。

#### 製造年を知りたい場合は

ゴムホースに西暦下2ケタで数字が表示されていますので、これで確認できます。(イラスト参照)取替えた時期が比較的最近でも、ホース自体が製造してから何年も経っていることがありますので注意が必要です。

平成8年以降、それまで使用されてきた青色のゴムホースが製造中止になり、代わりにクリーム色のソフトコードが販売されるようになりました。

ソフトコードとは今までのゴムホースの上にもう一層の膜をつくり耐油性や耐ガス透過性の向上を図られています。

#### 取り替える時の注意点は

ホースを交換する時は太さ

- 得者(給与所得控除後の額から八万円を控除した額)
- 老人控除対象配偶者、老人扶養親族がある場合の限度額は、それぞれ一人につき六万円を加算
- 医療費控除、障害者控除などを受けている場合は、①から一定額が控除されます。

### こんなときには 市民課で手続きを

○ 出生などにより支給対象とな

- 児童が増えたとき
- 特例給付受給者が退職したとき
- 他市町村に住所変更したとき
- 同じ市町村の中で住所が変わったとき
- 養育している児童の住所が変わったとき
- 受給者または養育している児童の名前が変わったとき
- 児童手当の振込先の金融機関(市内の金融機関に限る)を変更するとき

## 現況届は忘れずに

6月25日(月)~28日(木)

児童手当を受けている人は、毎年6月中に「児童手当現況届」を提出しなければなりません。

この届は、毎年6月1日における現況を記載し、児童手当を引き続き受ける要件があるかどうか確認するためのものです。この届出がないと、6月分以降の支給が差し止められますので、ご注意ください。

- 会場 市民会館3階
- 持ち物 印鑑、年金加入証明
- その他 児童手当用所得証明、別居監護申立書などが必要な人には、別に通知します。

#### 平成13年度の現況届の受付時間

日時	受付時間	参集地区
6月25日(月)	9:00~11:30	塩谷地区
6月26日(火)	13:30~20:00	東谷地区・西谷地区
6月27日(水)		
6月28日(木)	9:00~11:30 13:30~17:00	栃尾地区

○ 指定された日に都合の悪い人は、上記の4日間であれば、どの日でも結構です。

問合せ 市民課国民年金係 ☎52-5835

### ガスと安全

(9・5リットルと13リットルがあります)と長さ(短すぎて届かなかつたり、長すぎて余ることがないよう)に注意する)を確認し、ガス栓と接続するガス機器の口についている赤い線までホースをしっかりとし込み、ゴム管止め固定しましょう。

ストープなどに使用されている布製のホースにビニールを被覆した強化ガスホースも自然劣化したものが多く見られます。十年を目安に交換をお勧めします。

#### 新規指定給水装置工事業者 ガス公認工事店追加のお知らせ

五月一日より次の事業者が追加となりました。

【ガス・水道】

○ 南見附設備(見附市) ☎63・2288

○ 橋建設(栃尾市) ☎52・2582

○ Bisetu(三条市) ☎0256・364301

#### わが家の防災

### 自然災害に 備えよう!

地震・水害などの災害から身を守るため、一人ひとりが日ごろから準備していることが大切です。

【緊急時の必需品をいつでも持ち出せるようにまとめて準備しておきましょう】



緊急時に備えて、貴重品、洋服や下着、非常用食料などをまとめて用意しておきましょう。停電に備えて、懐中電灯やラジオの準備も大切です。荷物は避難の邪魔にならないよう、持ち出しやすいように必要最小限にまとめましょう。

#### 【避難場所を確認しましょう】



避難時にはお年寄りや女性、子供を優先的に避難させてください。また、家族が離れている時の集合場所や安全の確認ができる方法も決めておきましょう。

#### 【日頃から天気予報や注意報 に関心をもちましょう】



台風時や集中豪雨時はもちろん、日頃からテレビやラジオなどで天気予報を確認して気象の変化に関心をもちましょう。







今月の税金
納期 7月2日
市・県民税
国民健康保険税

美術館からのお知らせ
「響きあう色彩 桐生照子展」
好評開催中！

21時30分
文化センター学習室
講師 今春さん(夢現工房)

各・種・相・談
相談は無料です
お気軽にどうぞ

平成12年度 危険物取扱者試験

危険物取扱者試験が左記のとおり開催されます。
試験日 7月18日(休)

教室・講座

普通救命講習会

誰でも出来る応急手当
大切な人が突然、けがや病気に
おそれたとき、あなたは何か手
当をしなければならぬか？

精神保健福祉講座

※今年度消防署での講習予定9月
1日、10月19日、11月18日
※その他希望する場所へ出張講習
しますので、事前に連絡ください。

山野草見学会

会場 栃尾市文化センター
申込み・問合せ 保健福祉課保健
指導係 52・5836

陶芸教室

とき 7月22日(日)
ところ 湯沢町「アルプの里」

女性のための初心者パソコン教室

とき 7月31日(火)・8月3日(金)
・7日(火)・10日(金)・21日(火)・24日(金)
いずれも19時～21時

企業間電子商取引を支援します

内容 インターネットなどの広
域ネットワークを利用し、企業
が連携して企業間電子商取引シ

県教育モニター募集

仕事 年2回程度のアンケート
調査に対する回答モニター
会議への出席
募集人数 15人

美術館からのお知らせ

「響きあう色彩 桐生照子展」
好評開催中！

求人コーナー

最近の求人情報をお知らせします。
すでに決定済みのこともありますので、面接を希望する場合や情報
内容の詳細については、職安栃尾分室紹介係におたずねください。

Table with 11 columns: No, 求人職種, 事業内容, 勤務地, 人数, 年齢, 賃金, 勤務時間, 備考. Rows include various jobs like 一般事務・経理, 薬剤師, 看護婦, etc.

訂正とお詫び
おしらせ版 5月18日号 5ページ欄外で、生け花展(池坊栃尾華道会)の日付を6月2日(土)～3日(日)に訂正してお詫びします

美術館休館のお知らせ 7月9日(月)～13日(金) 展示替えのため 53-6300

# とちお おしらせ版 平成13年 6.18

発行 新潟県栃尾市長 編集 栃尾市行政管理課 ☎(0258) 52-2175

## 乳幼児健診

会場▶ 保健福祉センター (新栄町2-23)  
時間▶ 午後1時までに集合  
◎1歳6カ月児健診、2歳6カ月児健診、3歳児健診では、歯科健診がありますので健診前に歯を磨いておいてください。また、希望者にフッ素塗布を実施します。



とちお 仲野 智樹くん (栃尾)

6月13日 3歳児健診会場

※母子手帳、問診票等を忘れずに持参してください。

健診名	月日	対象者生年月
4カ月児健診	7月10日(火)	13年2・3月出生
7カ月児健診	7月13日(金)	12年12月出生
1歳6カ月児健診	7月12日(木)	12年1月出生
2歳6カ月児健診	7月18日(水)	11年1月出生
3歳児健診	7月18日(水)	10年7月出生
3歳児健診	7月11日(水)	10年2月出生

## 総合健康相談

◎赤ちゃんのことからお年寄りのことまで、健康について相談のある人は、おいでください。  
相談担当者▶ 医師、保健婦、栄養士、助産婦

月日	会場	時間
7月24日(火)	保健福祉センター	午後1時～午後2時

※総合健康相談においてになる人は、準備の都合上、事前に保健福祉課までご連絡ください。  
☎52-5836 内線287

## 予防接種

会場▶ 市民会館 2階  
時間▶ 午後1時～1時10分 (受付時間)

種類	月日	対象者生年月
ツベルクリン反応検査	7月17日(火)	13.3～13.4
判定・BCG	7月19日(木)	13.3～13.4

※母子手帳は忘れずに持参してください。  
※予診票は、必ず記入してきてください。(体温は会場ですべて測って頂きます)  
※別冊の「予防接種と子どもの健康」を必ず読んでください。

## 心の悩み精神保健相談

日時▶ 7月13日(金) 午後1時30分～3時  
会場▶ 保健福祉センター 2階 (新栄町2-23)  
問合せ▶ 長岡保健所 ☎33-4931  
※事前にご予約ください。

## 社会を明るくする運動

講演会「最近の少年非行を考える」  
7月は社会を明るくする運動の強調月間です。この運動は、犯罪や非行の防止と罪を犯した人たちの更生について理解を深め、それぞれの立場において力を合わせ、犯罪や非行のない社会を築こうとする全国的な運動で、様々な取り組みがなされています。  
栃尾市でも左記の催しを実施します。  
とき 7月7日(日)午後1時30分～  
ところ 文化センター三階大会議室  
内容 ▶ 社明運動セレモニー 午後1時30分～2時  
▽講演会 午後2時～4時

講演「最近の少年非行を考える」  
最近、私たち大人からは、なかなか理解できない深刻な少年事件が発生しています。子どもたちの心に、いったい何が起きているのか？  
最近発生したいくつかの事件を取上げ、また講師の体験を踏まえながら、考えてみます。  
また、改正少年法が4月から施行されました。何が変わったのか、わかりやすく解説いたします。

◇講師 足立定夫さん(弁護士)  
足立弁護士は、子育て・教育や少年非行問題を取り組んでおられ、各地で講演をされ、「いじめ」「不登校」などの本も発行しておられます。

足立定夫さん  
新潟中央法律事務所

■愛の協力運動会費  
今年も7月に区を通じ、各家庭に協力をお願いします。  
問合せ 栃尾地区保護司会事務局 保健福祉課庶務係 ☎52-5836

夏休み特別企画 あそび塾  
野外で遊んだり、友達といっしょに遊んだりする機会が少なくなつた子どもたちに、夏休み期間中いろいろな遊びを体験してもらいます。  
とき 7月23日(月)・25日(水)・29日(日)・31日(火)・8月1日(水)・4日(土)・8日(月)・10日(水)・15日(月)・20日(土)・22日(月)・23日(火) (キヤンプ)・25日(水)・29日(日) ※主に午前9時～11時  
ところ 文化センターおよび屋外  
対象者 小学校低学年(1～3年)  
参加費 二千元(保険料・教材費)  
※キヤンプ費用三千元は別途  
定員 25人(先着順)  
申込み 6月26日(火)から公民館(詳細資料あり) ☎52-2020

## 長岡圏域 イベント情報

- ①期日②会場③問合せ先
- 【長岡市】
  - ▷第1回リリック市民劇「舞台役者症候群像」①7月20日(金)～22日(日)②リリックホール③芸術文化振興財団 ☎29-7711
- 【小千谷市】
  - ▷国指定重要無形民俗文化財「牛の角突き」①7月1日(日)②闘牛場(小栗山)③商工観光課 ☎83-3512
- 【見附市】
  - ▷第33回見附まつり①7月24日(火)～26日(木)②市街地③見附商工会 ☎62-1365
  - ▷Summerナイトジャズコンサート①7月29日(日)②文化ホール③文化ホール ☎63-5321
- 【越路町】
  - ▷第4回越路ほたるまつり①6月23日(土)②巴ヶ丘自然公園③企画振興課 ☎92-5902
- 【出雲崎町】
  - ▷出雲崎町海開き①7月8日(日)②井鼻海水浴場③企画振興課 ☎78-2291
- 【山古志村】
  - ▷牛の角突き①7月22日(日)②池谷闘牛場③産業課 ☎59-2331
- 【川口町】
  - ▷第4回川口町フォトコンテスト①6月30日(土)～9月30日(日)②川口町内③企画商工課 ☎89-3112
  - ▷えちごかわぐち物語 夏 川口まつり①7月21日(土)・22日(日)②役場周辺 お祭り広場③企画商工課 ☎89-3112
- 【小国町】
  - ▷和紙生産地新人手漉き紙展①6月14日(木)～26日(火)②紙の美術博物館③地域開発室 ☎95-3126
  - ▷二人展 書・田巻徹州、中国水墨画・本多酒泉①6月29日(金)～7月30日(月)②紙の美術博物館③地域開発室 ☎95-3126

## 小学校校舎を売却します

平成13年度、小学校統廃合に伴い、不要となる校舎を売却します。売却を希望される人は、7月10日(火)までに総務課管財係(☎52-5815)へご連絡ください。  
・売却建物  
一之貝小学校校舎・体育館(木造2階建他、床面積1,241㎡)、  
一之貝小学校軽井沢分校校舎(木造2階建、床面積418㎡)、  
上塩小学校教員住宅(木造2階建、床面積137.45㎡)、  
塩川小学校教員住宅(木造2階建、床面積104.33㎡)  
・売却価格 ご相談に応じます。

放送大学学生募集  
平成13年度第2学期  
放送大学はテレビとラジオを通じて授業を行う新しいタイプの四年制の通信制大学です。同大学では10月入学の学生を募集しています。  
募集期間 6月15日～8月15日  
募集する学生の種類  
全科履修生：卒業を目指す学生  
選科履修生：1年間在学する学生  
科目履修生：1学期間在学する学生  
入学費  
全科履修生 二万円  
選科履修生 七千円  
科目履修生 五千円  
授業料 一科目 九千円  
※大学院が14年度から新設されます。

扇風機は使用前に必ず自己点検を  
そろそろ扇風機が活躍する季節。安全に使うため、十分な点検を行いましょ。  
羽根が回転しない、回転が遅い、不規則、モーター部が熱い、こげ臭い、二オイや異常な音がする…などの症状があったら、要注意。次のケースが考えられます。ガイドが変形している、ガードや羽根の取付けがゆるんでいる、など。これらをチェックした上でまだ異常があれば、プラグを抜いて使用中

## 「とちお祭り」花火寄附のお願い

8月24日・25日・26日に「とちお祭り」が開催されます。夏の夜空を彩る祭りのフィナーレ大花火大会に、みなさんのご参加をお待ちしています。  
◇大花火大会 8月26日(日) 夜7時30分～

◇花火代金(消費税込み)

種類	金額	種類	金額
4号玉	6,700円	スターメイン	80,000円
5号玉	10,200円	スターメイン	100,000円
7号玉	21,500円	スターメイン	150,000円以上
10号玉	46,000円	早打・段打	玉代の1割増

※スターメインは金額により、どのようにも調整いたします。

◇申込み 栃尾商工会 ☎52-4191  
栃尾市観光協会 ☎51-1195  
◇締切り 7月20日(金)  
慶事など、どなたでもご参加いただけますので、お気軽にご相談、お申し込みください。

## 企業会計

会計名	区分	金額
ガス事業	収益	6億5,237万円
	費用	6億2,593万円
	利益	2,644万円
上水道事業	収益	4億5,959万円
	費用	3億4,967万円
	利益	1億0,992万円

止してください。発煙・発火の恐れがありますので、異常を放置し、そのまま無理に使用するのはいけません。再使用の場合は必ず販売店などにご相談ください。  
広報とちお6月5日号10ページ  
予算の執行状況の企業会計欄を、次のとおり訂正しお詫びします。

### 市長の資産を公開します

「栃尾市政政治の確立のための市長の資産等の公開に関する条例」に基づき、市長の資産等報告書を次のとおり市民の皆さんに公開します。

公開開始 資産等報告書、所得等報告書：7月2日(月)  
閲覧時間 執務時間中  
閲覧場所 市役所3階総務課  
問合せ 総務課秘書係 ☎52・5815

### 栃尾市子どもセンター ボランティア募集

市は、子どもと親を対象とした、体験活動の機会や家庭教育の支援に関する情報の提供、情報誌などの作成をお手伝いしていただけるボランティアを募集します。  
募集人員 3人(パソコンのできる人)  
募集期間 6月29日(金)まで  
申込み・問合せ 社会教育課 ☎52・11118

### 赤十字社員募集運動が始まりました

赤十字社は、災害救護や海外への援助など人道的活動を行っています。その事業資金は、皆さまの善意によって支えられています。

### H14新規卒業者対象求人 早期申し込みを

平成14年3月新規卒業者予定者を対象とした求人受付は、左記のとおりです。早期に求人申し込みをお願いします。  
なお、7月19日までに申し込みされた高卒求人は、県内求人一覧表として、県内すべての高校へ情報提供します。  
○中学校・高等学校卒業予定者対象求人 6月20日  
○大学・短大・高専・専修学校卒業予定者対象求人 4月1日  
問合せ 長岡公共職業安定所 係 ☎32・1181

### 税への意見・要望は 国税モニターへ

税については多くの方が、様々な意見や要望をお持ちのことと思います。税務署は、皆さんと税務署のパイプ役として、国税モニターを委嘱

### アトレとど展示コーナー 写真展

○それぞれの思い (商場大山、フォトクラブ、ビッグマウンテン)  
6/21(木)7/2(月)  
○栃尾の四季 (栃尾写真クラブ)  
7/5(木)7/16(月)

7月に区を通じて「社費」協力をお願いいたしますので、ご加入くださるようお願いいたします。

問合せ 日赤栃尾市地区事務局 保健福祉課庶務係 ☎52・5836

### 教室・講座

#### 第三回音楽鑑賞教室

♪やさしい歌い手たちのギター&トーク  
とき 7月7日(日)午後7時30分～9時30分  
ところ 文化センター一階ギャラリー

講師 酒井俊幸さんほか(水原町)  
参加費 五百円(音楽鑑賞教室全コース申込み者は無料)

その他 当日でも参加可能  
申込み 公民館 ☎52・2020

#### 牧島としての詩画展

♪「おかあさん」あなたにささげるラブレター♪  
とき 7月31日(火)8月8日(水) 午前9時～午後6時  
ところ 文化センター一階ギャラリー  
著者 牧島敏乃(絵本作家)  
入場料 無料  
問合せ 公民館 ☎52・2020

### 警女唄と昔かたり

公民館かたりべ教室のみなさんと、長岡警女唄ネットワークのみなさんとが共演します。どなたも気楽に参加してください。  
とき 7月19日(日)午後7時30分～9時30分  
ところ 文化センター和室  
参加費 無料  
問合せ 公民館 ☎52・2020

### 催し

#### 第41回 少年少女球技大会

とき 8月14日(火)  
午前9時30分～競技開始  
種目・ところ  
小学生男子：軟式野球  
栃尾東小学校、栃尾南小学校  
小学生女子：ミニバスケット  
総合体育館  
中学生男子：軟式野球  
吉水運動広場、刈谷田中学校  
中学生女子：ソフトバレー  
刈谷田中学校  
対象者 市内の学校に在学する、小学生および中学生  
チーム編成 原則として町内(行政区)単位。同一町内からの出場は2チームまで

### その他

#### 新潟県シニア美術展 作品募集

あなたも出品してみませんか、作品は全て展示されます。  
応募期間 7月17日(火)～8月17日(金)  
応募資格 59歳以上(昭和18年4月1日以前に生まれた人)  
募集作品 日本画、洋画、彫刻、工芸、書、写真(いずれも未発表作品に限る)  
展示会場 新潟県民会館ギャラリー  
展示期間 9月7日(金)～9月11日(火)  
問合せ 保健福祉課福祉係 ☎52・5836 または 県長寿社会振興財団 ☎025・285・1400

#### 知事とのふるさとを 考えるつどい

平山知事が長岡地域を訪れ、県民のみなさんと親しく意見交換をおこないます。  
今回は、長岡市・栃尾市・三島郡・古志郡にお住まいのみなさんと、小人数で様々な課題についての意見交換の場と考えています。どなたでも参加できます。

511内線3512

#### 点字通信講座

点字を全く知らない人を対象に、テキストにそって点字を打っていただき、郵送されたものを添削して返す方式で、点字をマスターするところまで指導します。  
期間 7月20日から1年間  
(期間中何回でも添削を受けることができます。郵送料は全国どこからでも無料です)  
費用 一万二千八百円  
(点字指導料、点字テキスト、点字練習器、点字用紙、補助教材)

### 県立自然科学館 7月の催物

☆夏の特別展「虫のひみつ展」  
♪知ろうさくろう昆虫ワールド♪  
とき 7月20日(金)～9月2日(日)まで  
観覧料 大人五百円、小・中学生三百円、幼児無料  
☆各種教室 ▽1日(日)①13時～②14時③15時④紙で作る竹(紙)とんぼ 小学生各24人  
▽7日(出)19時⑤「星空ウオッチング」210人▽15日(日)①13時②14時③15時④「キャンドルを作ろう」小学生各24人  
▽15日(日)①13時②15時③「からくりの世界」各40人  
※事前に電話などによる申し込みが必要な教室もありますので、確認してください。  
問合せ 新潟県立自然科学館 ☎025・283・3331

#### 文化センター一階展示室 ギャラリーとちお

○写真展(栃尾写真クラブ) 6/16(土)7/1(日)  
○日本画展(栃尾彩遊会) 7/14(土)25(日)

および教材送料を含む)

申込み・問合せ 7月15日までにハガキに「資料請求」と記入し市川点字図書館通信部 〒108-0001 四東京都港区芝4-7-6 尾家ビル1階 ☎・FAX 03・5439・6772

#### 美術館市民ギャラリー ねぎしべ作品展

染色した葱(ねぎ)を材料に、自然や風景などを描いた「ねぎしべ絵」と小作品の作品展。市内在住の五十嵐静さん作。

7/1(日)まで。月曜休館、観覧無料  
問合せ：美術館 ☎53-6300

6月23日から29日は「第1回 男女共同参画週間」

「のびやかに 生きる男女の 参画社会」