

平成13年 4  
No.531

広報

# とちお



「やだー、恥ずかしいわー」  
越後の奇祭「ほだれ祭」で、ご神体みこしに乗り  
ほほえみを誘う初嫁（下来伝、3月11日）

## とちおの文化財 ①

### 「諏訪神社春季大祭大名行列」

市指定無形民俗文化財（風俗習慣）  
所有者・管理者 表町諏訪神社  
指定年月日 昭和四十一年十月一日

江戸時代中期の始まりといわれ、村社諏訪神社春季大祭の行事として行われている大名行列（おねり）は、もとは秋葉三尺坊のお祭り行事でした。秋葉権現は徳川時代においては栃尾郷の総鎮守でしたが、それが明治初期の神仏分離令により、明治五年から祭具とともに諏訪神社の祭典行事として移されました。

御輿を担ぐ白丁という厄年の二十五歳と四十二歳の男性をはじめ、行列に参加する人は奉仕者を含め、子供から大人まで総勢六百余名。行列の長さは三百メートルを超え、その歴史や規模からして県下第一の立派な祭りといわれています。

この行列は、大名行列と神事の渡御をあわせもち、烏天狗があり、本殿に入る時の舞い込みがほかの神社渡御行列と異なり特徴的です。今年も四月二十九日に行われます。

このコーナーは、栃尾市にある、県・市指定の文化財を紹介し、社会教育課（総合体育館内 ☎52-1118）

施設名	休館日
市民会館	毎月第1・第3月曜日
文化センター	毎月第2月曜日の9～17時
公民館図書室	毎週月曜日
総合体育館	毎週月曜日
美術館	毎週月曜日
杜々の森	4月22日オープン 毎週火曜日
ふるさと交流広場	毎週火曜日
道院高原	冬季休業中
産業交流センター	毎週月曜日
物産館	毎週水曜日

※休館日が祝祭日の場合は、変更することがあります。

No. 531 とちお 2001-4 平成13年4月5日発行  
発行／新潟県栃尾市長 編集／栃尾市総務課広報公聴係  
〒940-0298 新潟県栃尾市金町2-1-5 ☎0258-52-5815 FAX52-3990  
URL : <http://www.city.tochio.niigata.jp> E-mail : [info@city.tochio.niigata.jp](mailto:info@city.tochio.niigata.jp)



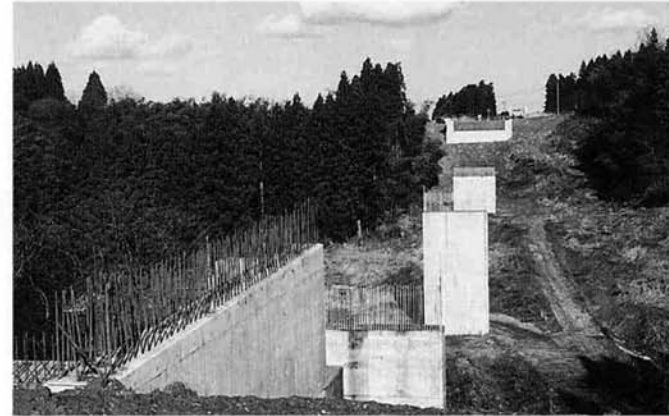


# 平成13年度予算



▲上の原町地内に建設中の都市計画道路環状線。今年度中に宮沢地内の国道290号と大野町地内の国道351号間が開通し、市街地の交通の円滑化が図られます

▼今年度から橋桁の工事が始まる国道290号線東バイパス橋尾大橋。平地内に建設中で、写真対岸で県道上塩橋尾線と、交差し、吉水地内に向かいます



また国道三五一号線へのアクセス道路としての宮沢地内から大野町地内までの都市計画道路環状線の改良は、両国道をつなぐことにより、周辺市町村との交通の利便を図るとともに、市街地交通円滑化のため早期に完成させなければならぬ路線であります。

## まちづくりの根幹をなす 基幹道路整備

また、金沢線につきましても、残っておりました用地の取得も終了し、十三年度中に改良舗装が完了する見込みであります。

橋をはじめとする道路築造に入っておりますが、早期完成に向け、一層の促進を図ってまいります。

▶雄大な守門岳を望み、道院高原グレステンスキー場からふわりと舞い上がった熱気球。(昨年の道院夏祭り)ふるさと林道整備事業により、引き続き林道道院線の改良を進め、誘客を図ります

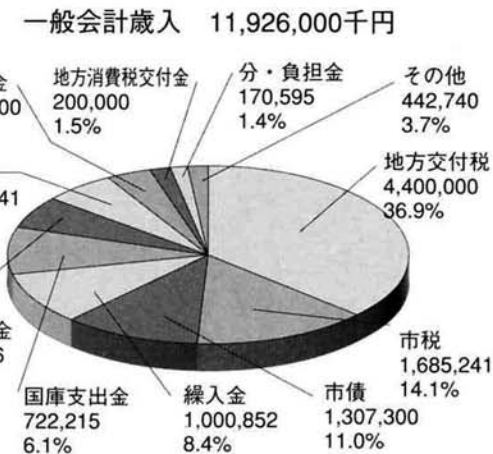


▼平成13年度予算を発表する杵淵市長



## 平成13年度一般会計予算は

# 119億2600万円



平成十三年度の一般会計予算が三月定例市議会で可決され、総額百十九億二千六百万円に決まりました。前年度に比べ、二億二千万円の増、伸び率一・九パーセントの増となりました。

地域活性化対策など活力あるまちづくりを進めていきます。

# 活力あるまちづくりにご参加とご協力を



市の補助金を活用し、落雪式の屋根を使って新設した克雷住宅。雪が落下した場合のスペースが必要なため、比較的隣家と離れている住宅で施工されています

雪に強いまちづくりを進めます

雪国に住む住民にとって雪対策は、生活環境を守るため欠くことのできない施策であります。

次に雪対策であります。





昨年10月、人面地内に完成した塩谷浄化センター（終末排水処理場施設）。これにより塩谷地区のほとんどの地域で下水道が使用可能になりました

### 快適な生活環境の整備・充実

次に市民の生活環境の充実であります。

上水道事業につきましては、今年度から二カ年計画で配水系統改良事業に着手するとともに、老朽管更新対策事業で施設の若返りを図り、安定供給に努めてまいります。

また、簡易水道事業では、新しく入東谷地区において県管中山間地域総合整備事業として整備を開始します。

ガス事業においては、未普及地で

ある菅畑地区へのガス管布設などを引き続き行うほか、諸施設の整備を図るとともに、保守・点検調査等の保安対策に力を注ぎ、ガスの安定供給に努めてまいります。

公共下水道事業は第八次七カ年計画の六年度目であり、平成十四年度末までに概ね七十パーセントの普及率を目標に計画区域内の面的整備を進めており、今年度は主に北荷頃、東谷地区において公共下水道と特定環境下水道事業による整備を図ります。

また、川谷、塩谷地区において平成八年度から進めてまいりました農業集落排水事業による農村下水道整備も今年度で完了の見込みとなっております。

今後、計画区域外の地域におけるし尿、生活雑排水の処理については、合併処理浄化槽の設置に対する補助制度を創設し、環境の整備を図ってまいります。



市内ラッシュをいり、をがいきづく老人クラブの体育大会。市内各50ヶ所から500人が一堂に集い、食をばさみ、健康でまごもて、福祉のまちを推進していきます

護はもとより、年々進む少子化と高齢化社会を踏まえながら、高齢者、心身障害者、母子・父子等のひとり親家庭など、社会的弱者といわれる方々に対する福祉の一層の充実が必要であります。

重度心身障害者やひとり親家庭に対する入院食費療養費の単独助成制度を継続するとともに、在宅重度知的障害児への日常生活用具及び心身障害児補装具の自己負担金の助成や在宅における介護手当も継続してまいります。

また、高齢者の自立生活の支援として、寝具の乾燥消毒や雪下ろしなどの生活支援事業などを継続するとともに健康な老人の生きがい対策としてのシルバー人材センターの充実、児童福祉の向上など、多様な福祉需

要を的確にとらえ、人にやさしい福祉のまちづくりの推進に努めてまいります。

### 地域の活性化をめざした農業基盤の整備

次に産業の振興についてであります。

市の基幹産業であります農業と繊維産業は、依然として厳しい状況にあります。

農業を取り巻く環境は、米の輸入自由化をはじめ生産調整の実施、後継者不足や高齢化、土地改良事業の遅れなど、本市の農業にとっても誠に厳しい状況であります。

二十一世紀を展望した新たな食料・農業・農村基本法

は、近年の食料・農業・農村をめぐる情勢の大きな変化に対応するため、食料の安定供給の確保と農業の持つ多面的機能の発揮、農業の持続的な発展、農村の振興という四つの基本理念を打ちだしております。

本市におきましても、土地改良、農林道の整備など農業基盤の整備と生活環境



毎年10月、農業祭りの会場となる道の駅。広域観光の拠点として、市内外から大勢の人たちが訪れます。農業基盤の整備とともに、農産物の生産指導、販路の確立を図ります

の整備を図るとともに市内全域でこみのリサイクル推進事業を展開し、ごみの再資源化とごみの排出量の抑制を図りたいと存じます。

### 日常生活が健康で明るく過ごせるように

次に、市民の健康と福祉政策についてであります。

保健施策につきましては、各種検診事業と保健指導を充実して市民の健康管理に努めるとともに、疾病の早期発見と予防を図ります。

乳児、妊産婦、三歳までの幼児に対する医療費の助成事業を引き続き



血液検査のための採血。毎年市内各地を巡回して実施している「基本健康診査」の様子。生活習慣病はほとんど自覚症状がないうちに進行します。保健福祉課では、年一回は健康診査を受けるよう指導しています

実施し、市民が安心して健康で明るく生活できるよう事業を推進してまいります。

### 高齢化を迎え弱者にやさしい福祉の推進

次に福祉政策についてであります。生活に困窮する世帯への適正な保

からの輸入急増により経営環境の悪化を招き、一段と厳しい状況にありますが、商品の高級化、他産地との差別化、経営の合理化などにより、業績の維持向上に常に前向きにご努力されております。業界各位に対し、深い敬意を表するものであります。市といたしましても、業界の産地振興に対して積極的に支援してまいります。

### 地場産業・商工業の振興を積極的に支援

次に商工業の振興であります。

基幹産業であります繊維産業は、経済不況による受注の落込みと海外



東京国際展示会場(東京ビッグサイト)で開催された「ジャパンクリエーション2001」。この展示会は日本最大規模の繊維総合見本市で、栃尾からもトチオ・オリジナルファッションの発信を行い、販売拡大と産地のPRに努めました



# 平成13年度予算

# 平成13年度予算

新たに不況対策緊急対策貸付金制度を創設するほか、従前の産地振興奨助事業助成金及び各種制度融資にも意を配し、地場産業の振興のため支援をまいります。

労働対策につきましては、長引く不況の中にあつて、雇用の安定は重要課題であります。地元就職者に対する支援策としてふるさと就職支度金貸与制度を継続し、地域の雇用の安定、活性に努める所存であります。また、労働力の確保と地元定住策として、新規卒業者の確保とUターン事業にも積極的に取り組んでまいります。

新規企業の誘致については、景気の低迷から企業の投資意欲も減退し

平成12年4月、新たに市内の企業などへ就職した人たちに對する「新社会人就職奨励会」。若い力に期待するとともに、今後とも労働力の確保に取り組みます



産業交流センター「おりなす」で行われたパソコン研修。国民のだれもがパソコンを利用するよう、初心者を対象としたIT講習会を計画しています



社会教育につきましては、市民の生涯学習を推進するための基盤整備と地域教育力の充実を重要課題として事業の推進を図ってまいりたいと考えております。

国においては、IT革命の推進による高度情報社会の形成が謳われ、国民のだれもがパソコンを利用してインターネットが使えるようにするための講習が計画されております。今年度、当市においても公民館や学校など市内十三会場で九十講座千八百人を対象とするIT講習会を実施する予定であります。

また、放課後において留守家庭となる児童のために、今年度から学童



美術館で毎年開催される「とちおのこども作品展」。このほかに企画展や、収蔵作品による常設展が開催され、市民をはじめ、県内外から多くの人々が訪れます

ており、難しい情勢にありますが、引き続き粘り強く誘致に努力してまいります。

商業の振興につきましては、長引く不況により更に厳しくなると懸念されますが、商店街の活性化を図るため経営者の結束とこれからの動向を的確にとらえ、商業振興構想の実現に向け、都市計画道路の整備と合わせ商店街の活性化を支援してまいります。

### 広域的な誘客を視野に入れた観光開発

次に観光開発であります。長岡地方拠点都市構想の中で本市は観光・レクリエーション地域と位置づけられ、広域的見地

からの期待も大きいものがあります。幸い、簡易保険福祉事業団による総合レクリエーションセンター建設事業につきましては、平成十五年度の完成を目指し、工事が進められており、これにあわせ平成十二年度から三年の継続事業により栃尾市エリア内のレクリエーション公園の整備を図っているところであります。次に、道院の整備であります。大型バスの通

保育施設の開設を予定しているところであります。

スポーツの振興については、体育協会を中心とした関係団体の協力を得ながら、生涯スポーツの推進と各種競技の競技力向上のため、事業の推進に努めております。

美術館は平成七年十一月開館以来、市民をはじめ県内外の皆様から多数のご来館をいただいております。六年目を迎えた今年二月十一日に入館者数が十万人に達したところであります。館の運営にあたりましては、これからもふるさと美術館としてふさわしい企画展と所蔵の作品を中心とした常設展、子どもたちの作品を展示するなど、親しみのある美術館を目指すなど、親しみのある美術館を目指すなど、親しみのある美術館を目指す



真夏の道院高原。グレストンスキー場、オートキャンプ場、ログハウスなどが整備され、訪れた人たちは、雄大な守門岳を望み、さわやかな季節の中でゆったりと余暇を過ごします

### 教育の情報化推進と文化・芸術・スポーツに親しめるまちづくり

次に教育、文化、スポーツの振興であります。学校教育におきましては、初等教育の重要性を重視し、創造性豊か

指し、皆様の美術鑑賞機会の充実を図ってまいりたいと考えております。

以上、平成十三年度の施策の概要について申し上げますが、財政におきましては、なお厳しい状況にあり、今後ますますその厳しさが増していくものと考えております。平成十二年に策定いたしました行政改革大綱に基づき、さらに徹底した行政改革を進め、市の負担の少ない資金を活用し単独事業を厳選して推進し、生活基盤の確立を図り、活力のあるまちづくりに全力を尽くす所存であります。

市民の皆様のご理解とご協力をお願い申し上げます。

### 特別会計予算

70億26,466千円

・国民健康保険	15億92,675千円
・老人保健医療	25億79,648千円
・下水道	13億60,366千円
・簡易水道	33,562千円
・工業団地造成	1,141千円
・農業集落排水	2億10,492千円
・介護保険	12億26,633千円
・介護	21,949千円

### 企業会計予算

水道事業	
収益的収入	4億41,398千円
収益的支出	3億68,540千円
資本的収入	2億03,846千円
資本的支出	3億08,564千円
ガス事業	
収益的収入	6億51,750千円
収益的支出	6億33,435千円
資本的収入	56,665千円
資本的支出	1億02,304千円



主な事業内容

主な事業内容

平成13年度一般会計予算

主な事業の内容

(単位:万円)

◇安全な道路整備

- 市道改良舗装 一億七〇五六
- 都市計画街路改良工事 四億三九〇〇
- 金沢・平堤防線、金町・金沢線など 二億四〇五八
- 地方道改修工事 二億四〇五八
- 赤谷来伝松尾線など 四一五〇
- 市道維持工事 四一五〇

◇雪に強いまちの形成

- 道路除雪委託料 一億〇〇〇〇
- 流雪溝整備事業 一〇〇〇
- 克雪住宅推進モデル事業 二二四〇
- 補助金 二二四〇
- 克雪住宅共同整備事業 二四〇
- 補助金 二八五〇
- 除雪機械整備事業 二八五〇

◇快適な生活環境の整備

- 水源開発対策費繰出金 一三二二
- 下水道事業特別会計 五億四四七一
- 繰出金 五億四四七一

◇農業集落排水事業特別会計

- 繰出金 六三八七
- 簡易水道事業特別会計 二〇八三
- 繰出金 二〇八三
- 空き缶・空きびん回収・整理委託料 四二七
- 合併浄化槽設置補助金 一〇〇〇
- リサイクル推進事業 一八二五
- 排ガス高度処理施設整備事業 三億一四五一
- 基本健康診査等委託料 四九〇八

◇健康な毎日のために

- 乳幼児医療費扶助 一九二〇
- 妊産婦医療費扶助 二六四
- 結核間接撮影等委託料 三三五
- 予防接種委託料 七四一

◇お年寄りのために

- 老人ホーム等施設入所措置委託料 五九二二
- 生きがい活動支援通所事業 五四五
- 実施委託料 五四五
- 配食サービス事業実施委託料 三六四



ホームヘルパー3級研修会における介護研修。介護保険も始まり、介護や看護に対する関心が高まって、社会福祉協議会が行ったこの研修には募集定員を超える応募がありました

◇福祉タクシー利用料金助成

- 福祉タクシー利用料金助成 一六七
- 身体障害者施設入所委託料 一九八〇
- ホームヘルパー派遣 四六三
- 身体障害者補装具給付費 八〇〇
- 更生医療給付費 三七八
- 腎機能障害者通院交通費助成 一六八

◇児童福祉の充実

- 私立保育所運営費委託料 三億六四六八
- 民間保育所未満児保育推進委託料 二二三二

◇特色を生かした観光開発

- 林道道院線改良工事 三億〇〇〇
- 14年度まで継続、総事業費14億円
- レクリエーション公園整備事業 一億八五〇〇
- ファミリースキー場グレンデ(スノーボード用)改修等事業 一九五〇
- 管理運営委託料 六二八〇
- ふるさと交流広場・道院、杜々の森名水公園、道の駅
- 290号沿線広域観光イベント実施負担金 一〇〇

◇明日を担う子どものために

- 小学校グラウンド整備事業 五三七五
- 学校内LAN整備事業 四〇〇
- 教育用コンピュータ借上料 一四〇二
- 栃尾やまびこルーム事業 三七九
- スクールバス整備事業 二二五六
- 奨学金貸付事業 二二九六
- 外国語指導助手 六〇六

◇生涯学習の推進

- IT講習会事業 一五三二
- おりなす養成講座、パソコン講座 二二二
- 文化協会活動費補助 五〇
- 子ども会育成会補助 七八

◇文化・スポーツの振興

- 美術館企画展事業 一五七五
- 美術作品賃借料 五〇〇
- 体育協会事業育成費補助 一〇〇
- スポーツ振興基金補助 一五〇
- 全国大会出場者激励費 五〇
- ふるさとづくり推進事業 二〇〇
- 花いっぱい活動補助 四〇
- 人材育成研修事業 一四



昨年創立10周年を迎えたシルバー人材センター。現在会員は541人、契約額は2億円を超えました。高齢化の進む今日、センターの存在はますます重要なものとなっています



県内から1000人以上の少年少女剣士を集めて開催される謙信公祭剣道大会。毎回、大変レベルの高い試合が展開されます



春の足音が聞こえる三月。市内の小・中学校、栃尾高校で卒業証書授与式が行われました。

三月一日、栃尾高校の第五十三回卒業式では総合学科二期目の卒業生二百十六人が、希望を胸に母校を巣立っていきました。

中学校の第十二回卒業式は三月九日に行われ、三百三十人（刈中百五十一人・秋中百七十九人）が晴れやかに卒業証書を手にし、高校や社会へと旅立ちました。

また、小学校でも二百四十三人が三月二十三日に卒業式を迎えました。栃尾南小学校でも、六年間の思い出と中学校への大きな期待を胸に、六十三人の卒業生が元気に巣立ちました。

希望を胸に夢に向かって  
旅立ちの季節

東小の環境教育学習  
3/14

ゴミの減量化やリサイクルをテーマに、環境問題に取り組んでいます。このたび、環境問題の先進国ドイツの人に会いたいという願い、その熱意が伝わってドイツ大使館のイレネ・テラーさんが東小を訪れてくれました。授業には、一年間共同で学習してきた見附市の葛巻小学校四年生も参加。子どもたちは、「ドイツはどうやってゴミを減らしたんですか」と質問。テラーさんの話を熱心に書きとめていました。

栃尾東小の子どもたちはゴミの減量化やリサイクルをテーマに、環境問題に取り組んでいます。このたび、環境問題の先進国ドイツの人に会いたいという願い、その熱意が伝わってドイツ大使館のイレネ・テラーさんが東小を訪れてくれました。授業には、一年間共同で学習してきた見附市の葛巻小学校四年生も参加。子どもたちは、「ドイツはどうやってゴミを減らしたんですか」と質問。テラーさんの話を熱心に書きとめていました。



▶ 杵淵市長も参加した生放送。子どもたちが「ゴミなし宣言」を読み上げる



テラーさんの話に熱中する東小の子どもたち



「春山スキー登山中の三人パーティの内一人が、道院付近で行方不明となり、ほかの二人がふるさと交流広場に救助を求めてきた」という想定のもと、消防本部と山岳遭難対策協議会の会員ら五十人、そして県の防災ヘリコプターの協力を得て救助訓練が実施されました。昨年、春山の山菜採りで遭難者が出ており、登山や山歩きの際には充分に気を付けたいものです。

真田さん（北荷頃）・五十嵐さん（天下島）  
100歳おめでとうございます

三月十六日に百歳（明治三十四年生まれ）を迎えた真田スイさんに、お祝い状と記念品を贈りに杵淵市長が訪れました。スイさんは、やや耳が遠いものの大変お元気です。また、三月一日に同じく百歳を迎えた五十嵐トミさんの所へも市長が訪問。トミさんは足が少し不自由ですが、まだまだお元気で尋常小学校の卒業証書を市長に見せてくれました。

冬山遭難者救出救助訓練  
3/25



真田スイさん（北荷頃） 五十嵐トミさん（天下島）



ザイルを使って救助訓練をする救急隊員

栃尾ウインドアンサンブル  
定期コンサート 3/24

懐かしいジャズとラテンのリズム。今年第十一回を迎えた栃尾ウインドアンサンブルの定期コンサートが、ほぼ満席の観客を集め、市民会館大ホールで開催されました。パンダが登場したり、司会を工夫したりと、音楽だけでなく雰囲気も楽しいコンサートとなり、訪れた観客は大きな拍手や声援を送っていました。



パンダが登場し、よりコンサートを盛り上げました

アルミの会  
いずみ苑に車いすを寄付 3/3

栃尾アルミの会（石山栄二会長）はこのほど、いずみ苑に車いす二台を贈りました。今回はいつも回収に協力してもらっている、栃尾南小の児童とともに同施設を訪れ、植村園長に贈呈。寄贈された車いすは合計二十七台となり、利用者に喜ばれています。



園長に贈呈する石山会長（右）と子どもたち



進学・就職など別々の道を歩き出すクラスを代表して卒業証書を受ける：栃尾高校

また、小学校でも二百四十三人が三月二十三日に卒業式を迎えました。栃尾南小学校でも、六年間の思い出と中学校への大きな期待を胸に、六十三人の卒業生が元気に巣立ちました。



涙をこらえての校歌：刈中



春から中学生：南小



一人ひとりに卒業証書授与：秋中

ファミリースキー場（栃堀）  
あいがとう祭2001 3/4

スキー場を利用していただいた人たちに、感謝の意を表し、ゲームなどを楽しんでいただくという催しがファミリースキー場で開催されました。

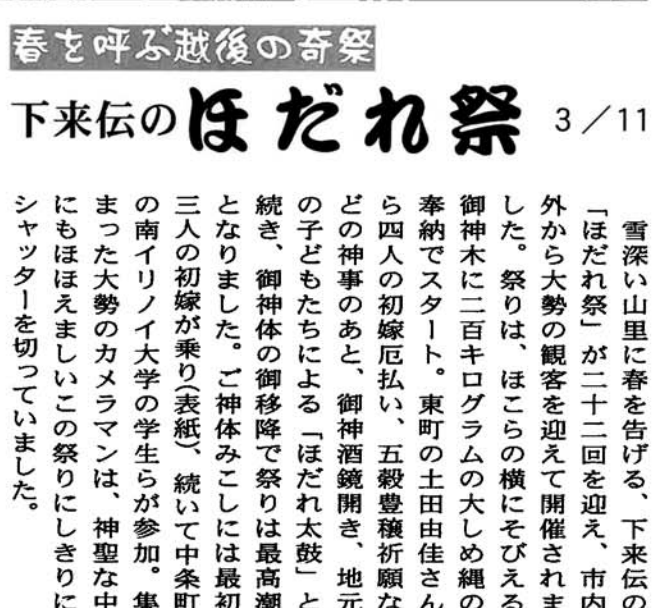
会場では、屋台で豚汁や揚げなどが販売されたほか、ストラックアウト、雪積み大会、親子ソリレースなどが行われました。



人気の餅つき体験

春を呼ぶ越後の奇祭  
下来伝のほだね祭 3/11

雪深い山里に春を告げる、下来伝の「ほだね祭」が二十二回を迎え、市内外から大勢の観客を迎えて開催されました。祭りは、ほこらの横にそびえる御神木に二百キログラムの大しめ縄の奉納でスタート。東町の土田由佳さんら四人の初嫁厄払い、五穀豊稔祈願などの神事と、御神酒鏡開き、地元の子どもたちによる「ほだね太鼓」と続き、御神体の御降降で祭りは最高潮となりました。ご神体みこしには最初三人の初嫁が乗り（表紙）、続いて中条町の南イリノイ大学の学生らが参加。集まった大勢のカメラマンは、神聖な中にもほほえましいこの祭りにしきりにシャッターを切っていました。



ご神体みこしに乗り、大喜びする南イリノイ大学の学生たち

▲200kgの大しめ縄を奉納



元気のいい母ちゃんがいっぱい  
農業近代化クラブ定期総会 3/6

栃尾市農業近代化クラブの定期総会が市民会館で行われ、新年度の事業計画などが話し合われました。同クラブは三十五年前に設立し、故郷の味を直送する「とちおバック」や栃尾郵便局前での野菜市、農業祭り参加などの活動をしています。



中央が新会長の藤田さん



# 塩川小学校



昭和28年、現在地に移転し栃尾市立塩川小学校と改称  
平成10年8月の集中豪雨にも雨漏りせず耐えた頑強な校舎



3月24日、閉校式後の「塩川小学校を語る会」で、卒業生などに披露された明道太鼓  
(演奏は塩川小学校の子どもたち)

守門と乘に困まれた明道一三六年に暮  
緑輝く曙に希望ささやく守門粟ヶ嶽(校歌一節)

# ～思い出を刻んだ学舎に 別れを告げる～

平成13年3月末日をもって塩川小学校(上塩小学校へ)、入東小学校(東谷小学校へ)、一之貝小学校および同校軽井沢分校(栃尾南小学校へ)が閉校になり、長い歴史に幕を閉じました。

これは、平成8年9月に小学校統合計画審議会から答申を受けた教育委員会が、平成8年10月に答申内容のとおり統合計画を決定。この計画をもとに、子どもたちの幸せを考え、教育の機会均等と教育水準の向上を図るために、将来展望に立った「複式学級の解消」と「学校の適正配置」を進めていくものです。

全国的な少子化傾向は栃尾市においても例外ではなく、平成9年4月に第1次の統合(栃尾東小土ヶ谷冬季分校→本校へ、栗山沢小→東谷小へ、比礼小→栃尾南小へ、半蔵金小→西谷小へ)を実施。今回は第2次の統合同じります。

塩川・本所の両区を強く結んでくれた塩川小学校は二百四十余名の卒業生を育ててくれました。過疎化や少子化の流れに逆らえず閉校になりましたが、私たちは、いつまでもいつまでも忘れることは出来なないでしょう。地域のみならず共に走り続けた塩川小学校、長い間本当にありがとうございました。四月から上塩小学校と統合し戸惑うこともあるでしょうが、塩川小学校の子どもたちなら大丈夫です。

地域のみなさんと  
走り続けた塩川小学校  
長い間ありがとう



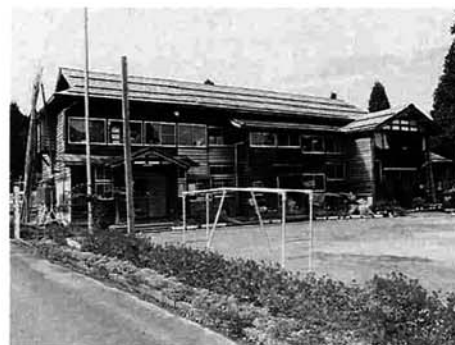
塩川小PTA会長  
酒井 清さん

明治七年私学塩新町校第四分校として開校。明治十年公立塩新町校附属明道校となる。校章に使われている「明道」は老子の教えからとったといわれている。

# 軽井沢分校

# 一之貝小学校

美しい自然に困まれた一三七年に暮  
山岳起伏の環境は我等の校の庭園よ(校歌一節)



一三七年の間に増築や改築、移転などを繰り返してきた両校舎総勢二九一三人の卒業生を送り出してきました



3月24日、閉校式に卒業生など160人以上が集まり、最後の校歌が校舎に響きました

# 入東小学校



見晴らしのいい一等地に存在する校舎入東谷五地区の子どもたちの成長を見続けてきました

来伝小と吹谷小の統合から三八年目の閉校  
守門の山を東に希望はるけきわが里よ(校歌一節)



3月24日、閉校式に卒業生など160人以上が集まり、涙をこらえ最後の校歌を歌いました(一之貝小)

3月25日、6人の児童により閉校記念碑の除幕式が行われました(軽井沢分校)



3月24日、閉校式で児童の代表から思い出の詰まった校旗が杵淵市長にわたされました



昨今の教育現場は、いじめや登校拒否などの問題が山積みですが、幸いなことに入東小学校では人情味あふれる地域性のおかげで子どもたちは素直に育っています。入東小で学んだことを基本に統合も自分自身の成長のチャンスと捉えて「入東っ子ここにあり」と示してほしいと願っています。閉校と思うとさみしくなりますが、創立三十八年と考え、この学校を築立った五九四人の入東っ子のさらなる活躍を祈念申しあげます。

統合も自分自身の  
成長のチャンスと  
捉え頑張ってください



入東小PTA会長  
諸橋 等さん

昭和二六年入東谷中学校として現在の校舎が完成、昭和三七年南中学校の竣工により来伝小学校となる。昭和三八年来伝小学校と吹谷小学校の統合により入東小学校と改称し現在に至る。

思い出を刻んでみると小学生のころは楽しい出来事ばかりでした。教員住宅での個人授業、新潟地震で足洗い場の水が波打つてる中を避難したこと。八方台に出かけた炊事遠足。今、閉校ということが信じがたい気持ちです。この一年つらくさみしい思いをして閉校の準備をしてきた子どもたちにとって、必ず意義のある統合であるように、願わずにはいられません。これまでどおり、子どもたちの支えとなり続けていきたいと思えます。

たくさん思い出を  
ありがとう  
そして、さようなら



一之貝小PTA会長  
名児耶久樹さん

一之貝小は明治七年中村校第六分校として開校。明治三十六年現在の場所に校舎を建設。軽井沢分校は明治七年西野侯小の分校として開校。昭和二十九年栃尾市立一之貝小学校となる。



# 上塩小学校統合校舎が完成 ～2月27日喜びの竣工式～



完成した上塩小学校統合校舎

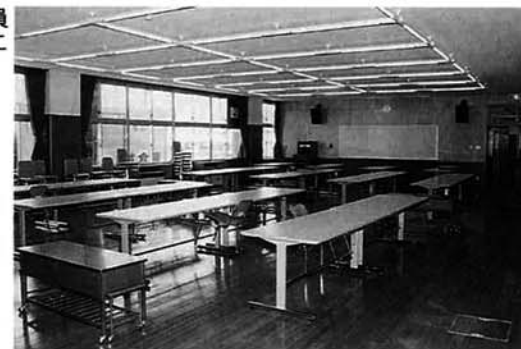
平成十一年七月十四日に起工式を行い、工事を進めていた上塩小学校統合校舎が、このほど完成し、二月二十七日喜びの竣工式が行われました。  
この校舎は、平成八年に行われた小学校統合計画審議会の答申に基づいて、今年度から統合した上塩小学校と塩川小学校の新校舎になります。  
式典は、新築された明るい体育館に、統合する両校の児童百十二人をはじめ、杵淵市長、市の関係者や地域の区長さん、両校の先生など約二百人が出席し、完成を祝いました。



ちでいると小  
た強えすた  
私にふで上も  
でせがみうど  
典校をち行の  
念小と友たけの  
工塩こ友たけの  
上るすよび塩  
竣はきまよと

### 木目調で暖かみのある校舎内

新校舎の校舎棟は、鉄筋コンクリート造り二階建て、二七八七平方メートル、体育館は八八二平方メートル鉄骨造りで、二階にはギャラリーが設けてあります。校舎内は木目調を多く使い、暖かみのある内装仕上げとなっています。障害者用のトイレも設置されています。そして、教室と多目的ゾーンを一体化し、学年を超えた子どもたちのコミュニケーション



▶集会を行ったり、全員で給食を食べたりすることができると多目的室



▶調理台から床に水がこぼれない「ドライ方式」を採用した、清潔な給食調理室

が図られるよう配慮されています。また、学校管理部門以外を地域の人たちに開放し、コミュニケーションとして、余暇活動などに気軽に利用しやすいように配置してあります。  
建設にあたっては、子どもたちの学習環境を考え、プレハブなどの仮設はせず、グラウンド部分に校舎棟と体育館を配置して工事が進められました。新しいグラウンドは、今年度古い校舎を取り壊した上で整備することになっています。

## 市議会の動き

### 平成13年第1回 3月定例会



施政方針演説をする杵淵市長

平成十三年第一回市議会定例会が、三月七日から十六日までの十日間の会期で開催されました。  
新年度の各会計予算、行政管理課（情報公開などを担当）の新設、デイサービスセンター「おおの苑」の設置、議会政務調査費の交付に関する条例の制定など四十一議案が審議され、三十九議案を可決し、陳情二件を不採択しました。

### 主な審議結果

#### 情報公開などの窓口 行政管理課を新設

四月一日から行政管理課を新設しました。課の場所は市役所3階の建設課と商工観光課の間。担当業務は、情報公開や電算化の推進、広報とちおの発行、行政改革の推進、庁内文書の管理などです。

#### 議員の調査研究費用に 政務調査費を交付します

議員の調査研究に必要な経費の一部を、政務調査費として交付できることとなったため、条例で定めたものです。

#### 昔の道路と水路が 国有財産から市の財産へ

昔の道路（里道Ⅱ更正図上の赤線）と河川や用排水路（水路Ⅱ更正図上の青線）の一部が国

から市へ譲与されました。これにより、今まで国に支払っていた占用料を四月一日から市に支払うこととなります。これらの土地・川を占用や購入する場合は、総務課に申請してください。

#### デイサービスセンター おおの苑を開所します

旧大野保育所を改築し、デイサービスセンター「おおの苑」として四月九日から開所します。介護保険の要介護などの認定を受けた人、おおの苑六十五歳以上で体が虚弱などの理由で日常生活に支障のある人などを対象に介護入浴、機能訓練、介護方法の指導などのサービスを提供します。定員は一日二十五人。

#### 平成十二年度一般会計 などの補正予算

一般会計、特別会計（国民健康保険事業・老人保健医療・下水道事業・農業集落排水事業・介護保険事業）、公営企業会計（上水道事業・ガス事業）の予算を補正しました。  
これにより、一般会計の総額は、百三十億一千六百八十九万円となりました。

## 克雪住宅用の補助金を受付

申込みは5月1日(火)までに

### 対象となる住宅

- 耐雪住宅  
三メートル以上の積雪に耐える構造で、雪庇対策を講じた建物。
- 融雪住宅  
電熱、温水などにより屋根の上で雪をとかす構造（装置）の建物。ただし、地下水による散水方式の建物は除く。
- 落雪住宅  
自然落雪で、適切な屋根勾配（おおの苑22%、四寸勾配以上）の上に金属板などの滑る材料を使用した屋根構造で、落ちた雪が道路や近所などに迷惑を及ぼさない建物。

### 補助金の額

- 住宅の克雪化に要する直接工事費（施設費）の1/3以内。限度額
- ▽耐雪式、融雪式：八十万円
- ▽落雪式：四十万円

### 申込みできる人

- 次のすべてに該当する人
- ①対象となる克雪住宅を市内に新築や増設、克雪施設を設置する人。
  - ②克雪住宅などが完成した後三年間、屋根雪と克雪施設に係る調査を行い、その結果を報告できる人。
  - ③前年の所得金額が六百万円（給与収入のみの人）は、収入金額が八百万円）以下の人。
  - ④現在、市内に住んでいる人、または当該住宅に住むことが確定している人で、市税の滞納がない人。
- 申込み・問合せ  
建設課都市計画係  
☎52・5825



故 八木新さんに  
正六位勲五等双光旭日章



今年一月に亡くなられた八木新さんに地方自治への功労をたえ、正六位勲五等双光旭日章が授与されました。

八木さんは、昭和五十八年市議会議員に初当選以来、五期十七年在職。この間、正副議長、常任委員会委員長、議会運営委員会委員長などの要職を歴任され市政の伸展に貢献されました。

繁窪少年消防クラブ  
全国表彰を受賞

三月二十七日、東京都で開催された少年消防クラブフレンドシップ2001で、繁窪少年消防クラブが全国少年消防クラブ運営指導協議会から表彰されました。



表彰を喜ぶ繁窪の子どもたち



小学生も参加した囲碁将棋大会

第5回市民親善  
ユニホッケー大会 3/10  
優勝 ユニテリアーズ  
二位 トニートニートヨッパーズ  
三位 エムズ  
(秋葉中チーム)

Table listing award winners for various categories (A, B, C, C-level) with names and locations.

栃尾市教育委員会表彰 (敬称略)

3月26日、教育行政に功績のあった人を表彰しました

- List of individuals and organizations recognized by the board of education, including school principals, teachers, and students.

この人に  
はなまる (敬称略)



はなまる (敬称略)

3/23 文化センター  
体育協会表彰

◎体育協会設立40周年功労者賞  
※体育協会および加盟団体の発展に貢献し、40周年記念表彰にふさわしいと会長が認められた人

- List of award winners from the sports association, categorized by type of award (e.g., Excellent Athlete, Outstanding Athlete).

第20回市民杯争奪  
囲碁将棋大会 3/4

Table listing award winners for the 20th Citizens Cup Go and Shogi Tournament.



馬場体育協会会長から表彰を受けるみなさん



### ちよっと教えて Q&A 国民年金 (免除申請)

Q1 私は、昨年七月に二十歳になった学生です。国民年金に加入し学生納付特例の申請手続きを行い、保険料を免除してもらっています。年度が変わっても申請手続きは、必要でしょうか？

A1 あなたの場合は、平成十二年七月から十三年三月までの期間が保険料の納付を免除される納付特例期間です。年度が替わり四月になったら、新たに平成十三年年度の申請手続きをしてください。

二十歳以上の学生は、平成三年四月から保険料を納付する第一号被保険者となりました。しかし、昨年四月からは、学生本人が一定所得以下の場合には保険料の納付を免除する特例制度が始まりました。免除申請のあった学生については、親に負担を求めることなく社会人になってから保険料を納付することを期待し

て、学生期間中の納付を免除されます。

①保険料納付特例の対象者  
学生本人の前年の所得が、六十八万円以下の入。  
※学生とは、大学・大学院・短大・高等専門学校・専修学校および各種学校その他の教育施設の一部に在学する人(海外の学校・夜間・通信教育の課程を除く)

②申請が承認されると  
学生納付特例期間中の障害や死亡といった不慮の事態には障害基礎年金が満額保障されます。学生納付特例期間中は、老齢基礎年金受給資格要件には算入されませんが、年金額には反映されません。満額の老齢基礎年金を受け取るためにも、保険料の追納をおすすめします。学生納付特例期間中から十年以内であれば、保険料を追納することができます。卒業したら、忘れずに追納してください。

③申請窓口  
住所地(住民票の住所)の市町村の年金担当窓口  
④申請手続きに必要なもの  
印鑑・学生証のコピー表・裏、または在学証明書

なお、納付して老齢基礎年金の額に算入することもできます。



Q2 昨年十二月に勤めていた会社で倒産したため免除申請を提出し、承認されました。年度が変わっても免除は継続されますか？

A2 免除期間は、年度単位となっております。したがって、あなたの場合は、昨年の十二月から今年の三月までの免除期間となりますので、状況に変わりがなければ四月に再度免除申請をしてください。

免除申請の手続き方法  
▽受付 市民課国民年金係  
▽審査 社会保険事務所(世帯全体の所得で判断するため所得が多いと承認されない場合があります)  
▽結果 本人へ直接、ハガキで通知されます。

問合せ 市民課国民年金係  
☎52・5835

## 四月から市役所の機構が変わります 行政改革などで、22課から23課体制に

市は、平成十三年年度から新たに実施する情報公開制度やIT革命などによる情報化推進、さらには行政改革を積極的に推進するため、新しい課を設置し、さらに、よりいっそうの市民サービスの向上を図るため、次のような業務内容の見直しを行いました。

### 主な機構改革

#### ◎情報公開などの窓口 行政管理課を新設

情報公開実施、行政改革推進情報化推進、広報広聴活動の充実を図るため、これらの業務を統括した行政管理課を新たに設置しました。事務室は、市役所三階です。係は、文書行革係、情報推進係、広報広聴係の三つとなります。

#### ◎商工観光課内の 係名を変更

商工観光課の業務内容を充実するため、係ごとの業務内容の見直しを行い、三つの係の名称

#### ◎建設課に 道路住宅係を設置

これまで建設課の都市計画係で行っていた住宅関係業務を同じく建設課の管理補修係に移し、係の名称を道路住宅係としました。係の業務としては、道路の維持管理、除雪、市営住宅の維持管理、建築確認事務などを行います。

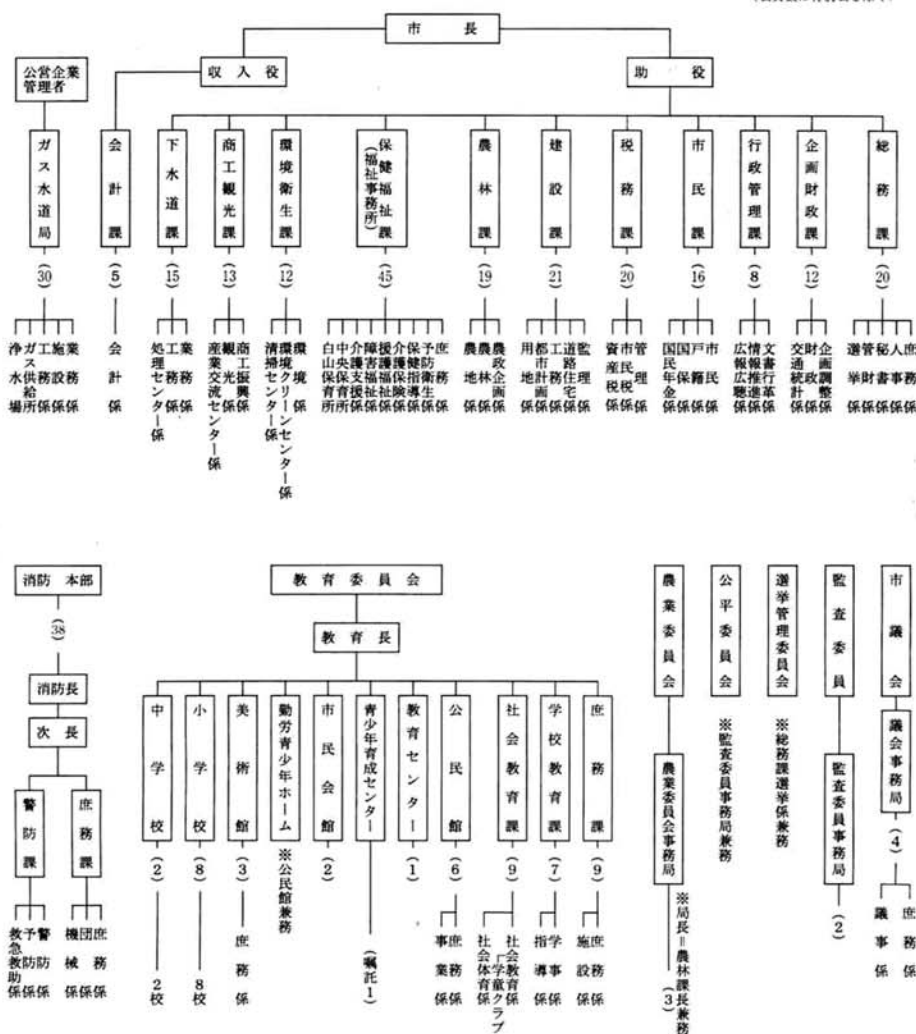
#### ▽管理補修係→道路住宅係

#### ◎市民課の国保業務と 国民年金業務を分化

平成十一年度の機構改革で、国保係(当時、保健課)と国民年金係(当時、市民課)を統合して国保年金係として市民課で業務を行っていましたが、年金制度の再編や老人医療対象者の増加などにより、係内の業務が込み

入ってきたことにより、再び、二つの係に分けることとしました。どちらも、いままでどおり市民課で業務を行っておりますので、ご相談は、市民課窓口でお申出ください。

### 平成13年度栃尾市行政組織図



### 栃尾の自然を訪ねて 限られた環境で けなげに生きる花 「ミツガシワ」

ミツガシワは「水河時代の生き残りの植物で生きた化石」といわれています。寒冷な気候に適応している植物のため、低地での生育はめずらしく、湧き水などによって、水温があまり高くない湿地で細々と生育しています。



ミツガシワの花  
「栃尾の植物」より

ミツガシワは二週間に一つの割合で次々に葉を出し一年間に十二から十六の葉をつくり、六月から七月に開く葉がもっとも大きく、十一月中旬以降の葉は作られているにもかかわらず開きません。また、花は五月下旬から下旬にかけて咲きますが、前の年の八月には翌年の花の芽



ミツガシワ群落 (一之貝)

ができています。ミツガシワは一緒に生育しているヨシヤイグサ、シダ類が茂る前に栄養を作り、花の芽を作り上げ、早々に越冬の準備に入るものと思われま。寒冷地で生き延びる知恵なのでしようか。

花が終わってから種子を採集して、条件をいろいろ変え発芽率を調べてみたところ、最高でも九%程度でした。カモ類や多くの魚類がミツガシワの種子を食べ、種子の分散に一役買っているとの報告があるのですが、種子による繁殖はまれと考えられます。一方、水中を横にはって伸びる茎はよく枝分かれし、枝分かれした茎の先端から新たな個体を作られます。ミツガシワは密集した群落を作るわりに広く分布していないことは、この繁殖の特徴にも理由があるものと思われま。教育センター 三宮一行

### ◎福祉事務所長を 新たに任命

平成十一年度の機構改革で、保健課と福祉事務所を統合して、保健福祉課を設置して、保健福祉課長が福祉事務所長を兼務していましたが、保健福祉課の業務範囲が広く、課長職が一名だと、市民に対するサービスの低

### ◎社会教育課に 学童クラブを設置

旧大野保育所の一角に、共働きのご家庭などの小学生のお子さんを放課後に預かる「学童クラブ」を設置しました。





### おしらせ

次のとおり市に寄付をいただきました。  
ありがとうございました。  
(13.2.21~13.3.22)

▼ 栃尾市建設協会：  
社会福祉費（雪堀り奉仕料）寄付金として二十万円いただきました。

### 福祉タクシー料金 助成制度

平成13年度「福祉タクシー料金助成」の申請を受け付けています。助成対象者 市内在住で次の事項に該当する人です。  
○ 身体障害者手帳の交付を受けた1・2級該当者、3級のうち聴覚、上肢不自由を除く人  
○ 療育手帳の交付を受けている人で、障害の程度が重度「A」と判定された人  
助成額 一年間に一枚五百四十円の利用券を十四枚交付します  
持ち物 印鑑と身体障害者手帳または療育手帳（平成12年度に利用券を交付された人で、新たに申請する場合は、未使用の利用券をお返しください）  
申込み・問合せ 保健福祉課障害福祉係 ☎52・5836

### 栃尾市ふるさと就職支度金制度

市は地元就職者に対して、必要な資金を無利子で貸し付ける制度

## 国民年金だより 国民年金の保険料は据え置きです

月額一万三千三百円です  
平成十三年度の国民年金の保険料は、平成十二年度と同額です。

### 割引がいり お得な「前納制度」

国民年金には、将来の一定期間の保険料を前もって納めることのできる「前納制度」があります。  
平成14年3月までの間に前納することのできる保険料は、次のとおりです。  
・平成13年4月から平成14年3月分までのすべての保険料  
・平成13年4月から平成14年3月分までの間に60歳になるときは、60歳になる前月分までの保険料  
・平成13年4月から平成13年9月分までの六カ月間の保険料  
前納を希望する人は、4月26日までに国民年金係にお申し込みください。保険料の納付期間は、4月26日までの間です。

### 前納保険料の金額は

なお、保険料を平成13年4月一年間、または、六カ月間の保険料を前納する場合は、次表のとおりです。

平成13年4月～平成14年3月までの保険料額		
定額保険料 月額13,300円		
納付期日	1年間	6カ月間
月々納めた場合	159,600円	79,800円
全納した場合	156,770円	79,150円
割引される額	2,830円	650円
定額保険料と付加保険料 月額13,700円（定額+400円）		
納付期日	1年間	6カ月間
月々納めた場合	164,400円	82,200円
全納した場合	161,480円	81,530円
割引される額	2,920円	670円

### 春は異動の季節 手続きを忘れずに

春は、就職や退職、転勤など、異動の多い時期です。異動によって年金の加入の種類が変わったり、住所が変更したりしたときは、国民年金の手続きが必要で、

手続きを忘れてしまうと、将来不利になることがありますので速やかに手続きをしましょう。また、国民年金相談には、必ず「基礎年金番号通知書」を持参してください。問合せ 市民課国保年金係 ☎52・5835

とき 4月14日(土)14時～17時  
程度  
ところ 美術館エントランスホール  
演奏 酒井淑幸さん（H12公民館作詩教室講師）、風岡栄治さん（両氏とも水原町在住）  
内容 オリジナルソングを中心にしたギターの弾き語り  
入場料 無料（展覧会観覧券が必要）  
その他 席は50席で、ほかは立ち見。演奏中でも二階への移動可  
問合せ 美術館 ☎53・6300

### 教室・講座

栃尾の昔話を語りつこう 「かたりべ教室」  
とき 毎月第一・第三金曜日 ※いずれも14時～16時  
ところ 文化センター和室  
参加費 前期（4～9月）、後期（10～3月）各千円  
対象 一般成人  
※要請により、語りの出張をします  
申込み・問合せ 公民館 ☎52・2020

### 作詩サークル

誰でもやさしくできる作詩サークルです。心を言葉に、そして想

### 市民オープングラウンドゴルフ大会

とき 4月29日(日)13時～  
ところ 産業交流センター芝生広場  
対象者 参加自由（初心者歓迎）  
参加費 三百円  
申込み 当日、会場で受け付け  
問合せ 栃尾グラウンドゴルフ協会事務局木間 ☎53・3949

### 柔道教室

練習日 毎週火・木・土曜日 午後7時30分～9時  
ところ 総合体育館柔剣道場  
対象 幼児から参加できます  
参加費 千五百円（月額）  
説明会 5月17日(木)午後7時30分  
総合体育館ミーティングルーム  
申込み・問合せ 総合体育館内体育協会 ☎52・5571

### 剣道教室

練習日 5月8日(火)から毎週火・金曜日、午後7時～8時  
日曜日(随時)午前9時～10時  
ところ 総合体育館武道場  
内容 定期練習、夏季合宿、練習試合、各種大会参加  
対象 原則として小学1年生以上（大人も大歓迎です）  
参加費 ▽小学生：年会費1万円

いをつづつてみませんか。  
とき 4月26日(木)、5月24日(木)、6月21日(木)、7月26日(木)、8月23日(木)、9月27日(木)、10月25日(木)、11月2日(金)計8回  
※いずれも19時30分～21時30分  
ところ 文化センター 和室  
講師 牧岡 孝さん(詩人)  
参加費 四千五百円  
申込み・問合せ 公民館

### フラワーアレンジメント講座

とき 4月25日(木)、5月8日(火)、24日(木)、6月7日(木)  
※いずれも19時30分～21時30分  
ところ 文化センター学習室  
対象 18才以上  
講師 矢沢佳代さん(フラワーアレンジコーディネーター)  
参加費 一回 各二千円(材料費)  
申込み・問合せ 公民館

### やさしい木工教室①

自然木を使ったインテリアです。  
とき 5月18日(金)・25日(金)  
※いずれも19時30分～21時30分  
ところ 栃尾東小学校  
対象 18才以上  
講師 今井 厚さん(大野町)  
参加費 千円(材料費)  
定員 十五人  
申込み・問合せ 公民館

### スポーツチャンバラ 初心者教室

とき 4月25日～5月25日毎週水・金曜日(計10回) 19時30分～21時  
ところ 総合体育館  
対象 5歳以上の人  
参加料 千五百円(保険料他)  
申込み・問合せ 4月22日までに総合体育館内体育協会

### サッカー(栃尾フットボールクラブ)ジュニアメンバー募集

練習日 毎週火曜日、および第2・4土曜日の午前中  
対象者 小学3年生から6年生  
会費 年間八千円(保護者説明会時に徴収)  
申込み 4月16日(月)までに総合体育館内栃尾市スポーツ少年団事務局 ☎52・5571

### 農業を学びたい 若手集まれ!!

三古農業改良普及センターでは、若い農業者やこれから農業に入ろうと考えている人を対象に、栽培技術や知識を深めるための講座

### 各種相談

相談は無料です。お気軽にどうぞ。  
○ 国民年金・厚生年金相談  
○ 4月18日(水)午前8時30分～午後5時  
○ 市役所市民相談室(2階)  
○ 行政相談  
○ 4月24日(火)午前10時～午後3時  
○ 市役所別館相談室(1階)  
○ 市役所市民相談室(2階)  
○ 家庭児童相談  
○ 月曜日～金曜日、午前9時～午後4時  
○ 文化センター相談室  
○ 心配ごと相談  
○ 毎週水曜日午前10時～午後3時  
○ 社会福祉協議会(新栄町)  
○ 青少年問題相談  
○ 月曜日～金曜日、午前9時～午後4時

### 市民ギャラリー

美術館  
栃尾市美術の今実行委員会展  
道楽窯展  
4/3(水)～21(土)  
4/24(火)～5/5(日)

栃尾の昔話 とき：4月21日(土)、22日(日) ところ：美術館シアタールーム 問合せ：公民館 ☎52-2020  
いずれも1回目11時から12時、2回目13時から14時 料金：無料(2階展覧会は有料)

ボランティア募集 ① 新しい「てまりデイサービス・グループホーム」内で、お年寄りの話し相手をしてくれるボランティアを募集します 問合せ てまり総合在宅ケアセンター 平1-3-60 ☎51-6080



市職員人事異動

4月1日付け (一)内は旧職



二三九(総務課副参事兼秘書係長)▽財政係長馬場祐輔(税務課市民係長)▽企画調整係長飯浜勝昭(同課主査)▽主査佐藤盛雄(総務課主査)▽主査荒木隆(農林課主査)▽主査諸橋正(同課主任主事)▽主査椿美枝子(同課主任主事)▽主任主事土田政明(同課主事)

◆総務課▽課長外山康男(企画財政課長)▽副参事兼秘書係長酒井由美子(監査委員事務局副参事)▽副参事兼管財係長酒井幸栄(同課管財係長)▽副参事兼庶務係長片山茂(同課庶務係長)▽選挙係長三本雅明(同課主査)▽主査増井三信(市民会館管理係長)▽主事土田忠(下水道課主事)▽副任諸橋明(ガス水道局副任)▽運転手佐藤重樹(同課管理員)▽主査武士保達也(同課主任主事)▽主査佐藤金一(同課主任主事)▽主査高野直昭(同課主任主事)◆企画財政課▽課長稲田悟(監査委員事務局局長)▽課長補佐倉茂

◆社会教育課▽課長補佐兼社会教育係長矢沢栄一(保健福祉課長補佐)▽副参事大橋トシ子(保健福祉課副参事)▽社会体育係長大崎一史(保健福祉課主査)▽主査大橋雅直(保健福祉課主査)◆市民会館▽副館長(社会教育課長補佐兼務)矢沢栄一(保健福祉課長補佐)▽管理係長長谷川孝夫(農林課主査)▽技工士猪俣哲也(総務課運転手)◆公民館・勤労青少年ホーム▽館

求人コーナー

ハローワーク 長岡公共職業安定所 栃尾分室 ☎52-2333 (問合せ)

最近の求人情報をお知らせします。すでに決定済のこともありますので、面接を希望する場合や情報内容の詳細については、職安栃尾分室におたずねください。

(求人情報) (平成13年3月20日現在)

Table with columns: No., 求人職種, 事業内容, 勤務地, 人数, 年齢, 賃金, 勤務時間, 備考. It lists various job openings such as 'ケアマネージャー', '看護婦', '助産婦', '保育士', etc.



# とちお おしらせ版 平成13年 4.18

発行 新潟県栃尾市長 編集 栃尾市行政管理課 ☎(0258) 52-2175

## 乳幼児健診

会場▶ 保健福祉センター (従来どおりの会場です)  
時間▶ 午後1時までに集合  
◎1歳6カ月児健診、2歳6カ月児歯科健診、3歳児歯科健診では、歯科健診がありますので健診前に歯を磨いておいてください。また、希望者にフッ素塗布を実施します。



福田李里 (橋原) 4月11日 3歳児 健診会場で

※母子手帳、問診票を忘れずに持参してください。

健診名	月日	対象者生年月
4カ月児健診	5月8日(火)	13年1月生まれ
7カ月児健診	5月11日(金)	12年9・10月生まれ
1歳6カ月児健診	5月10日(木)	11年11月生まれ
2歳6カ月児歯科健診	5月16日(水)	10年11月生まれ
3歳児歯科健診	5月16日(水)	10年5月生まれ
3歳児健診	5月9日(水)	9年12月生まれ

## 総合健康相談

◎赤ちゃんのことからお年寄りのことまで、健康について相談のある人は、おいでください。  
相談担当者▶ 医師、保健婦、栄養士、助産婦

月日	会場	時間
5月22日(火)	保健福祉センター	午後1時～2時

※総合健康相談においでになる人は、準備の都合上、事前に保健福祉課までご連絡ください。  
☎52-5836 内線287

## 予防接種

会場▶ 市民会館2階  
時間▶ 午後1時～1時10分 (受付時間)

種類	月日	対象者生年月
ポリオ2回目	5月15日(火)	12.1～12.4
ツベルクリン反応検査	5月21日(月)	13.1～13.2
判定・BCG	5月23日(水)	13.1～13.2

※母子手帳を忘れずに持参してください。  
※予診票は、必ず記入してきてください。(体温は会場ですべて測定させていただきます)  
※別冊の「予防接種と子どもの健康」を必ず読んでください。

## 心の悩み精神保健相談

日時▶ 5月11日(金) 午後1時30分～3時  
会場▶ 保健福祉センター (新栄町2-2-23)  
問合せ▶ 長岡保健所 ☎33-4931  
※事前にご予約ください。



さらびやかな稚児たち(昨年の様子)

## 栃尾市文化財(風俗習慣) 諏訪神社春季大祭

宵宮 4月28日(土)  
○大行列 4月29日(日)  
諏訪神社出発 午前9時30分  
舞込 午後4時  
(舞込を知らせる花火 午後3時)

## 大名行列

栃尾の春の風物詩、諏訪神社春季大祭の大名行列は、県内でも第一級の祭りといわれています。その格式と歴史的価値から、昭和41年に市の文化財に指定されました。ぜひ、ご覧ください。  
※小雨決行  
雨天の場合は、11時から12時まで総合体育館で、奴・はやし方の披露と、傘鉦の審査  
※交通規制にご協力を  
・車両通行止：28・29日(谷内一)秋葉トンネル前交差点  
・交通規制：29日午前9時～11時まで大町交差点から大野橋の間。秋葉トンネルをご利用ください。

手がかりてまりは、昔、絹を織る山里の女衆が、絹の残り糸を利用して作ったのが始まりと言われています。代々作りつがれてきた懐かしい伝統柄や、華やかな創作模様のてまりなど三千個を展示即売する「栃尾てまりまつり」の会場では手がかりてまりの製作実演・体験会も行われます。



きれいなてまりががいっぱいだね

## 三〇〇〇個を豪華に展示・即売 栃尾てまりまつり

とき 5月1日(火)～5日(土)  
午前10時～午後4時  
ところ 文化センター 展示室  
問合せ 栃尾てまりの会事務局 ☎53-3055  
栃尾市観光協会 ☎51-1195

## 長岡圏域 イベント情報

- 【長岡市】
  - ▷ウィーン・フィルのトップ奏者によるオペラ&オペレッタ・ファンタジー  
とき 5月26日(土)  
ところ リリックホール  
問合せ 芸術文化振興財団☎29-7711
- 【小千谷市】
  - ▷信濃川河岸段丘ウォーク  
とき 4月29日(日)  
ところ 信濃川沿い  
問合せ 社会体育課☎83-0077
  - ▷国指定重要無形民俗文化財「牛の角突き」  
とき 5月3日(木)  
ところ 小栗山闘牛場  
問合せ 商工観光課☎83-3512
- 【越路町】
  - ▷スーパー・ドッグスコンペティションオープン  
とき 5月13日(日)10時～17時  
ところ 河川公園  
問合せ 企画振興課☎92-5902
- 【与板町】
  - ▷楽山苑ライトアップ  
とき 5月16日(水)～25日(金)  
ところ 楽山苑  
問合せ 企画課☎72-3100
- 【出雲崎町】
  - ▷天領の里 オープン7周年記念  
とき 4月29日(日)～30日(月)  
5月3日(木)～6日(日)  
ところ 天領の里  
問合せ 企画振興課☎78-2291
- 【山古志村】
  - ▷牛の角突き  
とき 5月4日(金)13時～  
ところ 池谷闘牛場  
問合せ 産業課☎59-2331
  - ▷牛の角突き  
とき 5月20日(日)13時～  
ところ 虫亀闘牛場  
問合せ 産業課☎59-2331

### 寺泊老人ホーム 臨時職員採用試験

採用人員 寮父(母)：2人  
採用期間 6月1日～14年3月31日  
採用資格 昭和36年4月2日から昭和57年4月1日までに生まれ  
採用予定日 6月1日(金)  
申込み・問合せ 履歴書により5月11日(金)までに寺泊老人ホーム ☎75-2038

### 平成14年 歌会詠進歌

題「春」  
詠進要領  
①自作の歌一人一首(未発表)  
②半紙(和紙)に毛筆で自筆。ただし、病気や身体障害で代筆の場合、別紙に代筆の理由・代筆者の住所氏名を書き、ワープロやパソコンなどで印字する場合は、機器を使用した理由を書き、詠進歌に添付する。  
③書式は次のように縦書きで、職業は具体的に、また無職の場合

書式図(横長)

お題 春  
〒住所 (山折り)-----  
職業 氏名  
生年月日

は「無職」(なるべく元の職業を)、主婦は「主婦」。  
注意 一人で二首以上の詠進や歌会始以前に発表、詠進要領にやらない場合は失格となります。  
詠進 9月30日までに〒〇〇〇〇-八一一 宮内庁(封筒に詠進歌と明示)  
問合せ 切手をはった返信用封筒を添えて「宮内庁式部職」

### サイエンス・リーダー 募集

活動内容 地域の依頼に応じて、科学に関する講座、講演、実験等の指導を行う  
応募資格 マ次世代の科学技術人材育成に意欲的な人▽県内に在住、在勤、または在学の人▽科学に関する専門的知識、技能を有する人  
募集人数 百人  
応募方法 「志願書」により応募  
募集期限 5月2日(水)  
その他 活動に要する旅費は支給  
志願書の請求・送付先と問合せ 県庁産業労働部新産業振興課技術振興係 ☎950-8570 ☎025-28015244

### 献血

とき 5月16日(水)  
10時00分～12時30分  
13時30分～15時30分  
ところ 市民会館  
との交流のチャンスが広がります。2～3人から20人くらいの仲間(学校や地域の友達、子供会、委員会、児童クラブなど)を集め、お家の人や地域の人、学校の先生などにサポーターになってもらって登録してください。  
申込み・問合せ 環境衛生課☎53-2477

### こどもエコクラブ 募集

こどもエコクラブは、将来の世代を担う小学生および中学生が、主体的に行う環境学習および環境保全活動を支援するための事業です。例えば、環境に対する理解を深めるための学習・研究活動、緑化活動やリサイクル活動などの実践活動が挙げられます。  
既に似たような活動や、関係がありそうな活動をしている場合、そのメンバーでこどもエコクラブに登録してもらえれば、定期的に情報提供が受けられ、全国の仲間

交通事故 3月 5件 死者 0人 傷者 6人  
13年累計 14件 死者 0人 傷者 15人  
～新年度が始まりました！心を新たに交通安全に努めましょう～!!!

市のようす 3月末現在 人口 25,340人 男 12,361人 女 12,979人 世帯数 7,324



### 春の農作業事故 防止について

農作業中や、田畑への行き帰りの途中の公道上での事故がこの時期、大変多くなっています。次の点に注意の上、農作業事故を未然に防ぎましょう。

▽作業前には農業機械の点検整備を必ず行いましょう。

▽機械の点検調整は、エンジンを止めてから行いましょう。

▽機械の積み下ろしや田畑への出入りの際は、転倒・転落事故が起こりやすいので特に注意しましょう。

▽道路走行中は、交通ルールを守り機械の構造と道路状況に見合った運転を行いましょ。

▽夕暮れ時は早めに点灯し、また反射材などを装着して他の車か

ら確認しやすくするよう心がけましょう。

▽ゆとりある作業計画を立て、決して無理はしないよう心がけましょう。

▽最近、高齢者の事故が多発しており、十分注意した作業を心がけましょう。

### 教室・講座

#### 古文書解読講座

初心者および昨年の講座受講者を対象として、地元の古文書を中心にその解読と時代背景などを勉強します。

とき 5月21日、6月4日・18

#### 俳句吟行会

とき 5月20日(日)8時30分文化センター前出発

行き先 柏崎市方面

定員 25人(先着順)

参加費 三千元(入館料・昼食・保険料など)

持参品 句作の用具

申込み 4月25日(水)から参加費を添えて公民館☎52-2020

#### 着物着付教室

とき 5月15日(火)から毎週水曜日、計9回、19時30分～約2時間

ところ 文化センター二階和室

定員 20人(先着順)

参加費 無料

持参品 着物一式(詳細は申込者に連絡)

申込み 4月25日(水)から参加費を添えて公民館☎52-2020

#### はじめての日本画講座

とき 6月3日、7月1日、8月5日、9月2日、10月7日、11月4日の計6回、いずれも日曜日の13時30分～16時30分

ところ 美術館1階アトリエ

対象 高校生以上

定員 15人(先着順)

講師 穂刈春雄さん(日本美術院特待、県美術家連盟副理事長)

参加費 五千元(教材費ほか)

持参品 手拭タオル2枚、エプロン、汚れてもよい服装

申込み・問合せ 4月23日(月)から美術館☎53-6300

#### はじめての陶芸講座

とき 6月9日、7月14日、8月11日、9月8日、10月13日、の計5回、いずれも土曜日の13時30分～15時30分

ところ 美術館1階アトリエ

対象 市内在住の高校生以上

定員 15人(先着順)

講師 道楽窯のみなさん(市内陶芸グループ)

参加費 五千元(教材費ほか)

持参品 手拭タオル2枚、エプロン、汚れてもよい服装

申込み・問合せ 4月23日(月)から美術館☎53-6300

### あなたの骨は大丈夫ですか? 骨粗しょう症検診 申し込み受付中

申込場所 保健福祉課 ☎52-5836

※申し込みをした人に、受診票と問診票をお送りします

検診日

▷ 栃尾郷病院 (各30人)

5月9日(水)、6月6日(水)・7日(木)、8月1日(水)・2日(木)

※午後1時レントゲン室前集合

▷ 木村クリニック

随時(電話予約必要☎51-5775、市役所から問診票が届いたら、予約してください)

対象者 希望者

負担金 800円(70歳以上の人は無料)

#### 音楽鑑賞教室

いろいろなジャンルの演奏家たちを招き、生の音楽を鑑賞します。

とき・内容 5月12日(土)19時～21時「指笛演奏」おりなすてまりホール

6月10日(月)14時～15時「チェンバロ演奏」美術館ギャラリー

7月7日(中)「ハンドベル」会場未定

8月中「ギター弾き語り」おりなすてまりホール

時期未

#### ステップアップ 写真講座

とき 5月23日(水)から毎週水曜日、計5回、19時30分～約2時間

ところ 文化センター二階和室

講師 筒場大山さん(写真家)

定員 15人(先着順)

参加費 二千元

対象者 18歳以上

持参品 カメラ(一眼レフ)、フィルムは各自持参

申込み 4月25日(水)から参加費を添えて公民館☎52-2020

### その他

#### フォークダンス 初心者講習会

とき 5月10日(木)、6月以降は第2・第4木曜日の19時30分

ところ 市民会館3階宴会会場

会費 無料

問合せ 栃尾フォークダンスクラブ ☎53-3823 (大橋)

#### 登録ホームヘルパー募集

とき 5月12日(土)19時受付開始、19時30分から2時間程度

ところ 旧入東小学校グラウンド(寒沢地内)

その他 防寒の準備が必要、雨天は中止

問合せ 星空ファクトリー☎52-2784 (金町・斎藤)

#### 2002ワールドカップ ボランティア募集

申込受付期限 6月15日(金)

申込資格 ①2002年4月1日時点で18歳以上の人②2002年6月1日・3日・15日すべてに活動可能な人③活動日に指定場所へ集合可能な人④研修(3回程程度)にすべて参加可能な人⑤日本語の日常会話に支障がないこと

応募要領配布先 総合体育館

問合せ 県庁ワールドカップ推進室内新潟ボランティア事務局 ☎025-280-15274

<http://www.FIFAworldcup.com>

#### 天体観察会

木星・水星・かに座のプレセペ：沈む冬の星座と春の星座たちを訪れ、天体望遠鏡で西の空に輝く天体を観察いたします。

#### 登録ホームヘルパー募集

登録ホームヘルパー募集

登録資格・採用人員

市内在住の六十五歳以下の人で、福祉活動に熱意と理解があり、次の条件を満たす人

①ホームヘルパー養成研修三級課程以上を修了した人：若干名

#### 平成13年度 調理師試験

受験資格 中学校卒業またはこれと同等以上の学力があると認められる人で、調理業務に従事した経験が2年以上ある人

必要書類 調理師試験受験願書、調理業務従事証明書、卒業証明書、写真、受験票、手数料六千四百円

受験願書の提出期限 5月14日(月)から5月21日(日)(厳守)

受験願書の提出場所 長岡保健所

試験会場 長岡市

試験日時 7月6日(金)午後1時～3時30分

問合せ 長岡保健所☎33-4930

#### 老人クラブ入会のご案内

あなたの老後を、明るく活力のあるものにするため、老人クラブに加入しませんか?

対象 おおむね60歳以上の人

申込み 各地区の老人クラブ会長

問合せ 栃尾市老人クラブ連合会 ☎52-0022

#### 退職金づくりは「中退共」で

退職金制度を設けた場合は、国の「中退共制度」をご利用になれば、安全・確実・有利な制度が手軽に作れます。

この制度に新しく加入した企業には、掛金月額の二分の一(上限五千元)を、加入後4カ月目から1年間、国が助成します。

また、途中で掛金を増額した場合は、途中で増額分の三分の一を1年間、国が助成します。増額前の掛金が一万八千円以下に限り

問合せ 長岡労働事務所☎37-16110

<http://www.nmjpor.jp/chutai>

### 狂犬病予防注射の巡回

生後91日以上の子犬は、狂犬病予防法により、年1回注射を受けなくてはなりません。次の日程のなかで都合のよい会場で受けてください。なお、この期間後は個別料金で、割高になります。

持参する物 個人通知書・印鑑・料金3,100円(おつりのいらぬように)

- 5月18日(金)
- 9:45～10:05 いずみ苑
  - 10:15～10:30 栃堀区事務所
  - 10:50～11:00 上来伝生活改善センター
  - 11:20～11:30 西中野保ふるさと会館
  - 13:10～13:25 比礼・清水屋商店前
  - 13:45～13:55 農協一之貝事務所
  - 14:10～14:30 北荷頃・開発センター
  - 14:50～15:05 中・生活改善センター
  - 15:20～15:30 半蔵金防雪センター
- 5月21日(月)
- 9:30～9:45 小貫公民館
  - 10:00～10:10 農協川谷事務所
  - 10:30～10:45 農協人面事務所
  - 11:00～11:20 農協下塩谷支店
  - 13:20～13:35 二日町ライスセンター
  - 13:55～14:05 大野原・開発センター
  - 14:20～14:30 梅野保公民館
  - 14:50～15:05 農協入塩川事務所

5月22日(火)

- 9:30～11:30 総合体育館

※集合注射での「犬の登録と狂犬病予防注射」は市外ではできなくなりました。

新規登録

初めて犬を登録する場合は、会場に印鑑と手数料6,100円(注射代金を含む)を持参してください。

問合せ 保健福祉課予防衛生係☎52-5836

#### 錦鯉即売会

とき 5月5日(祝)

ところ 文化センター前広場

問合せ 農林課内錦鯉組合事務局 ☎52-5847

#### ふるさと交流広場

都合によりスーパーサイダーは、今年度から営業いたしません

問合せ ふるさと交流広場 ☎53-2390



# 商工業活性化 支援制度をご活用ください

市では経済情勢が厳しい中、経営努力をかさねている地場産業の繊維業界をはじめとした工業、および商業の振興に対して支援を行っています。内容を検討のうえ、ご利用ください。

○産業振興奨励事業のお問い合わせは、商工観光課 ☎5215827

○取扱融資機関及び問合せ先

名 称	電 話 番 号
㈱第四銀行栃尾支店	5211111
㈱北越銀行栃尾支店	5212111
長岡信用金庫栃尾支店	5211122
越後ながおか農業協同組合 栃尾市内各支店	5213646
栃尾市内各支店	5213646
㈱大光銀行見附支店	6211660
栃尾市役所商工観光課	5212151
栃尾商工会	5214191
栃尾繊維物工業協同組合	5213111

## 産業振興奨励事業

事業名	要 件	奨 励 措 置
地域総合整備資金 貸付事業	・5人以上の新たな雇用が見込まれること ・貸付対象費用の総額(用地取得費を除く)が2千5百万円以上	・貸付額は5百万円以上(8億円を限度)とする ・貸付利率は無利子 ・償還は15年以内(5年以内の据置期間を含む)
工場設置奨励事業	・工場新設→投下固定資産総額が3千万円を超えかつ、従業員が7人以上 ・工場拡張→投下固定資産総額が3千万円を超えかつ、増加する従業員が5人以上 ・工場移転→投下固定資産総額が2千万円を超えるもの。または従業員数が5人以上の事業所の移転	・3年間固定資産税の免除 ・5年間年利率1%の利子補給
繊維関連産業設備近代化奨励事業	・繊維関連の設備費が200万円(3億円限度)以上であること	・5年間年利率1%の利子補給

## 栃尾市制度融資

平成13年4月1日現在

制度名	融 資 対 象	融 資 条 件			信用保証料補給
		資金使途	限度額	融 資 期 間	
地方産業育成資金	・市内に住所又は事業所を有する中小企業者 ・市税を完納しているもの	運転資金 設備資金	1,000万円	年2.90% (年2.40%)	・保証料の1/3を補給
中小企業振興資金	・市内に住所又は事業所を有し、引き続1年以上同一事業を営む中小企業者 ・本制度融資を受けた資金の償還を完済しているもの ・市税を完納しているもの	運転資金 設備資金	1,000万円	年2.30%	・借入金額500万円以下は保証料の全額を補給 ・500万円を超え、1,000万円以下は保証料の1/2を補給
共同施設事業資金	・市内中小企業者の組合及び団体 ・本制度融資を受けた償還を完済しているもの	設備資金	3,000万円	年3.35%	・保証料の全額を補給
小企業経営改善資金	・市内に住所又は事業所を有し、引き続き1年以上同一事業を営む小企業者 ・常用従業員数が商業サービス業にあっては2人以下、製造業にあっては5人以下 ・本制度融資を受けた資金の償還を完済しているもの ・市税を完納しているもの	運転資金 設備資金	300万円	年2.30%	・保証料の全額を補給
新規創業支援資金	・市内に1年以上居住している個人及び事業を営んでいる会社が新たな事業を営もうとするもの ・事業を開始して1年以内のもの ・市税を完納しているもの ・県の「新潟県中小企業創業支援資金」融資を受けたもの	運転資金 設備資金	1,000万円	年2.20% (年1.70%)	・借入金額500万円以下は保証料の全額を補給 ・500万円を超え、1,000万円以下は保証料の1/2を補給
不況対策緊急資金	・市内に住所又は事業所を有し、引き続き1年以上同一事業を営んでいる中小企業者 ・最近3ヶ月の売上高が過去3年間のいずれかの年の同期の売上高に比較して、減少している中小企業者 ・市税を完納しているもの	運転資金	2,000万円	年2.40% (年1.90%)	・借入金額500万円以下は保証料の全額を補給 ・500万円を超え、1,000万円以下は保証料の1/2を補給 ・1,000万円超えは保証料の1/3を補給

※保証人・担保は、取扱金融機関の定めるところによる。

## ガス漏れと給排気設備の調査に伺います

ガス水道局では、都市ガスをご使用いただいている需要家を対象に、三年に一度、ガス漏れとガス消費機器調査(ガス器具と給排気設備の調査)に伺っています。

### ◆平成13年度川東地区

この調査は、栃尾市を川東地区と川中地区、および川西地区の三地区に分割して三年ごとに実施しています。本年度は川東地区が調査対象となり、左の計画表により訪問させていただきます。

### 【調査日程表】

町 名	調 査 月
平、東が丘	4月・5月
金 沢	6月・7月
原、巻瀨	7月・8月
吉水、上檜出、下檜出	9月・10月
二ツ郷屋、山屋、陶山	10月・11月
明戸、人面、山口、熊袋	11月・12月
二日町、下塩	12月・1月
上塩	1月・3月

ので、ご協力をお願いします。

### ◆消費機器調査とは?

消費機器調査とは、屋内に設置してあるガス機器で、ガス消費量の多い風呂がま湯沸器およびその給排気設備に不備がないかを調査するものです。

ガス機器を安全にご使用いただいているか、排気筒にすき間がないか、給排気がスムーズに行われているかなどを点検してお知らせします。



ガスと安全

でも、有毒な一酸化炭素が発生していないか、排気ガスの点検も実施しています。

### ◆希望日をお知らせください

係員が訪問して留守の場合、不在連絡票を置いていきますので、ご希望の調査日時をガス水道局までお知らせください。休日や夜間でもかまいません。

この調査は、ガスを安心して、ご使用いただくための大切な調査です。ご協力をお願いします。

問合せ ガス水道局

☎5215826

### 応援します! 職場のいきいき健康

小規模事業場の方々に、健康相談窓口を開設し、健康へのアドバイスを行います。相談・指導などは無料です。その内容の秘密は厳守されます。

健康相談窓口開設診療所(順不同) 栃尾市

- 荒井医院 表町 ☎5212248
- 長岡市
- 黒条内科診療所 ☎2414976
- 加藤クリニック ☎311148
- 田辺医院 ☎3317661
- 樋口皮膚科医院 ☎3412303
- 神谷医院 ☎3210025
- 鳥羽医院内・小児 ☎3311818
- 吉田医院 ☎311010
- 江陽医院 ☎2811835
- 高木内科クリニック ☎2113500
- わかや医院 ☎4711122
- 新産内科クリニック ☎4713555
- ほんだファミリークリニック ☎4616085

問合せ 長岡地域産業保健センター (長岡市医師会館内) ☎3914711

### 弔慰金・見舞金の支給

特別水住者として水住している人などで元軍人軍属等の皆さまへ弔慰金・見舞金が支給されます。対象者 昭和12年7月7日以後の公

### 県立自然科学館 5月の催物

- ◇サイエンスショー  
「シャボン玉と遊びましょー」  
とき 4月28日(土)・5月6日(日)  
☆プラネタリウム春番組  
「星空ステーションへようこそ」  
とき 5月27日(日)まで
- ☆各種教室(申込み必要)  
▽3日(木)13時30分「霧箱を作って放射線を見よう」(5月4日(金)11時) (2)14時「昼間に星を見よう」(5月5日(土)13時30分)「翼電型グライダーを作ろう」(5月6日(日)13時)「細胞からDNAを取り出そう」(5月13日(日)13時30分)「電子顕微鏡で植物を見よう」(5月20日(日)13時) (2)15時「からくりの世界」(5月27日(日)9時)「角田・瀨の地質観察会」(5月31日(木)19時)「星空ウォッチング」(5月31日(木)19時)
- 問合せ 新潟県立自然科学館 ☎02512831333

栃尾市美術館 市民ギャラリー 4月24日~5月5日開催の「どうらく展」(多田明師弟展) 時間:10:00~16:00 料金:無料

栃尾市美術館 市民ギャラリー 「古川正素描展」(素描展) 5月8日(火)~19日(土)