



## 「祝い事に花を添える喜びの舞」

かぐら だいたい ちご  
神楽合同公演における北荷頃太々神楽・稚児舞  
(おりなす、11月26日)

ふるとちお美術館

57



「一」

堀 愛 泉

一九九五年  
三三三・五×六七・八cm

「一」、はじめと読むのであろうか。起筆を力強く一気に、しかも何の衞ていいもなく一直線に筆を運ぶ。すばらしい筆力である。晩年の温和で、謹厳実直なお人柄からは、こんな剛直な一面もあったのかと、驚かされる書でもある。

堀愛泉は、書道の指導に当たって、しばしばこの字を用いたらしく、その著「続・書の心」(一九九二年刊)の中でも、「隷書の「一」を書く場合、筆の穂先は右から入って立ち止まり、それから入った所を戻って終筆を軽く止めるようにしながら引き離す。或いはしっかりと立ち止まっては右斜め上方に穂先を纏まとめながら押し上げる。これができなければ隷書の姿を得たとは言えない」と述べ、できるまで「何十回でも練習を積み重ねなければならぬ」とも述べておられる。まさしく「一」は愛泉にとっても「吾道之始也」だったのであろう。

このコーナーは美術館所蔵作品および展示作品を紹介しています。  
美術館(上の原町1-13) ☎53-6300

施設名	休館日
市民会館	毎月第1・第3月曜日
文化センター	毎月第2月曜日の9~17時
公民館図書室	毎週月曜日
総合体育館	毎週月曜日
美術館	毎週月曜日
杜々の森	冬期休業中
ファミリースキー場	降雪があり次第オープン
ふるさと交流広場	毎週火曜日
道院高原	冬期休業中
産業交流センター	毎週月曜日
物産館	毎週水曜日

※休館日が祝祭日の場合は、変更することがあります。

No.528 2001-1 平成13年1月5日発行

発行/新潟県栃尾市長 編集/栃尾市総務課広報公聴係  
〒940-0298 新潟県栃尾市金町2-1-5 ☎0258-52-5815 FAX52-3990  
URL: http://www.city.tochio.niigata.jp E-mail: info@city.tochio.niigata.jp



年頭のごあいさつ

# 自然と人とが共生する うるおいのあるまちづくりをめざして



市民の皆様、明けましておめでとうございます。旧年中は、市民の皆様の温かいご理解とご協力を賜り、心より感謝申し上げます。

二十一世紀の幕開けを告げる平成十三年の新春を迎え、市の一層の躍進を期し、心新たに新春のごあいさつを申し上げます。

過去に例を見ない経済不況の日本経済も、ようやくかすかな景気回復の兆しが見え、政府は、財政危機という大きな課題の中でIT（情報通信技術）の推進、省庁再編など二十一世紀の日本の方向を打ち出しました。

しかし、国の抱える多くの課題は、市政の大きな障害となり、地方分権推進の流れとともに、自治体の大きな政策課題となっております。これらの課題を乗り越え、これからは市民と行政が一体となり、真に豊かな地域社会を築いていかなければなりません。

私は、市政運営に当たり、豊かな自然と地域特性を生かし、市民の皆様が、郷土に誇りの持てるまちづくりを目指し、市政に取り組んでまいりました。幸い市民の皆様から格別なるご支援とご協力を賜り、各施策は着実に実現しております。

その一つとして計画いたしました「栃尾市総合スポーツレクリエーション公園事業」は、いよいよ本格的な工事が開始され、平成十六年の完成を目指しております。

また、若者定住策として建設いたしました「ドリームハイツあきば」には、市内外から多くの若者が入居いたしました。入居した二十二世帯が、市の夢となるよう期待しております。

道路網の整備では、国道290号東バイパス、環状線、栃尾トンネル工事など、いずれも順調に進んでおります。これら主要幹線道路の完成は、ほかの市道整備と合わせて、地域の活性と経済に大きく貢献するものと期待しております。

地場産業の振興では、産業の活性化と新規雇用の創出を目指し、新規創業支援資金貸付金制度を創設いたしました。また、織物産業には、産地振興策として産地振興援助事業助成金など、各種制度融資により積極的に支援してまいります。

農業では、今後も中山間地域総合整備事業など農村地域の活性化、生産基盤の整備に取り組んでまいりたいと考えております。

福祉施策では、他市に先がけて実施した入院時食事療養費、日常生活用具補装具の自己負担金の助成、在宅介護などの充実のほか、お年寄りや子供たちが、安心して暮らせるまちづくりを目指しております。

学校教育においては、教育内容のさらなる充実を目指し、県下でいち早く導入したコンピュータを利用し、インターネット教育など教育環境の整備に意を尽くしたいと考えております。

また、スポーツ振興では、生涯スポーツの推進、各種競技力の向上に努めたいと考えております。特に、平成二十一年開催が予定されている新潟国体には、実績のある剣道を、栃尾市に誘致すべく運動を展開いたしております。

観光面では、「道の駅」、「杜々の森名水公園」、「道院高原」など、市内外から多くの利用者で連日にぎわいを見せ、交流人口が年々増加していることから、より広域的な観光開発や施設の整備を進めてまいりたいと考えております。

今後は、新しい時代「二十一世紀」にふさわしい「自然と人とが共生するうるおいのあるまちづくり」を目指し、昨年策定いたしました総合計画に沿って、これらの施策を全力で推進してまいります。

本年も市発展のため、市民の皆様の一層のご支援、ご協力を賜りますようお願い申し上げます。

最後に、新しい年が皆様にとって幸多い年でありますようご祈念申し上げます。年頭のごあいさついたします。

梶尾市長 梶尾 幹剛

### 第10回 栃尾市

# 「若人の声」入賞作品を表彰

「魅力あるまちづくり」に、  
多くの若者らしい提言が寄せられました



第10回「若人の声」に入賞したみなさん

二十一世紀へ向けた、若者らしい清新で建設的なまちづくりの意見や提言を募集した「若人の声」。今回の応募数は、中学生二十九編、大学生・社会人二十編の計四十九編でした。審査の結果、最優秀賞の高橋美穂さん（秋葉中二年）と吉田秀章さん（共栄建設㈱）をはじめ十六人のみなさんが入賞し、十二月二十日に市役所で表彰式が行われました。最優秀賞を受賞したお二人の作品を、紙面で紹介いたします。

## 入賞者名（敬称略）

- ★中学生の部
  - 最優秀賞 高橋 美穂（秋中2）  
「私たちの宝もの栃尾」
  - 優秀賞 外山 幹也（刈中2）  
「若者の声」
  - 優秀賞 西片 裕香（刈中2）  
「町づくりin栃尾」
  - 佳作 萩原 祐衣（刈中1）  
「栃尾の美しい自然」
  - 佳作 三沢 由衣（刈中1）  
「これからの栃尾市」
  - 佳作 飯濱 達也（刈中2）  
「ぼくの好きな栃尾」
  - 佳作 矢沢 麻衣（刈中2）  
「若人の声」
- ★大学生・社会人の部
  - 最優秀賞・特別賞（市長賞）  
吉田 秀章（共栄建設㈱）  
「原石の郷」
  - 優秀賞 棚村 真紀（共栄建設㈱）  
「人をつつむ市へ」
  - 優秀賞 梅本 佳子（株多田組）  
「自然の中で凝縮されたまちづくり」
  - 優秀賞 木間 絃子（栃尾市役所）  
「居心地の良い栃尾市へ」
  - 優秀賞 佐藤 桂子（栃尾市役所）  
「これからの栃尾市」
  - 優秀賞 佐藤 誉幸（新潟工科大学）  
「視点と心」
  - 奨励賞 増井 敏之（鈴倉インダストリー㈱）  
「魅力ある人・街の条件」
  - 奨励賞 土田 充（共栄建設㈱）  
「子供たちの未来のために」
  - 奨励賞 茨木 かおり（栃尾市役所）  
「シルバータウン「栃尾」」

## 中学生の部〈最優秀賞〉

# 私たちの宝もの栃尾



高橋美穂さん  
秋葉中学校2年

栃尾にはじめて来た人に「栃尾ってどうですか?」と聞いてみると「さみしい町ですね。」と私の期待を裏切るようなそんな返事がよく返ってくる。とがあります。私は心の中で、こんな自然に恵まれ、おいしい食物、おいしい水、心やさしい人達が住むべきな町なのにとこが悪いのかとよく考えさせられることが不思議です。

昔は見附や長岡へ行くにもとても時間がかかり、その分栃尾で用を足す人が多かったみたいです。しかし今は整備された道が出来上がり、ティッシュペーパー一つ買うにも長岡へ出かける人も少なくないと思います。

栃尾の人の気質は、新しいものに興味を示し人よりも先に取り入れようという気持ち強いと思います。でもそれが地元ではなく、外へおいてしまうことがとてもおしいことだと思いま

す。そしてもう一つ、団結して協力することが少し足りないような気がします。

それを改善するための第一歩として、人の意見が聞けるようなアンケートなどをしたらどうでしょうか。年齢別など少し工夫して、小さい子からお年寄りまで幅広い人からの声はきくと役立ちに違いありません。栃尾にも温水プールがほしい、大きな運動広場がほしい、と若人の声、老人が多いのに老人が安心して遊べる場所が少ないからもっとほしいと、元気なおばあちゃんの声、いろいろな声が聞こえてきます。そして一人ひとりつくりたいは栃尾に望むことがあると思います。けれども、栃尾の人が地元で楽しめる事はもちろんですが、外へ出たがる若人をこどもる事は必ずかしたいと思いました。

それでは、外から栃尾へ遊びに行こうと思わせる何かを栃尾で私はやりたいです。例えば、新潟マラソンや大和町の山岳マラソンのような規模の大きい守門マラソンを定着させたり、きき水コンテストやいろいろなイベントをやり、栃尾以外の人にも、どんどん参加してもらいたい。そして栃尾のよさを栃

尾以外の人、一人でも多く知ってもらいたい。そのため、いろいろな設備や整備が必要ですが、私からのお願いがいろいろあります。美しさや見ためだけに終わらず、昔ながらの自然をのこしてほしい事です。運動広場にしろも、お年寄りの人が散歩したり、幼稚園や小学校の子などが元気に遊べるようにしてほしいです。それも自然をこわさずに、すぐ近くに木があつて地面には、グラウンドのような土で出来ているような所だといいたいと思います。

栃尾市は年々「ゴミ」が増えてつづけています。減らすのは難しいかもしれませんが、「ゴミ」を焼却した熱を何かに役立ててはどうでしょうか。例えばさつき出た温水プールを作つてその温水に使つたりして、一年中健康に過ごせる施設があつたらいいなと思つています。その近くにも、一人暮らしの人でも暮らせる庭のついたアパート、よくいえば畑があるとお年寄りはいいと思つています。若い人の意見だけでなく、お年寄りの意見も取り入れると活気ある町づくりができるのではないのでしょうか。

樹齢数百年の木立の中から  
こんこんと流れ出る冷たく  
澄んだ湧き水を求めて、大  
勢の観光客が訪れる「社々  
の森名水公園」。初夏は咲  
色とりどりのアヤメが咲き  
乱れ、秋は紅葉に包まれる



### 若人の声

大学生・社会人の部 〈最優秀賞〉

## 原石の郷



吉田秀章さん  
共栄建設㈱

私は三条市出身で、現在栃尾市で建築の仕事をしています。

もともと建築の仕事に就きたいという希望がありました。この栃尾市に就職するということは予想し得なかったことであり、又通勤が出来る程近くに栃尾市が存在したことも就職活動を始めるまで、知りませんでした。

暫くここで過ごしてみると、昔ながらの人の温かさがまだ残っていて、初めての町なのになぜか懐かしさを覚えさせられる・・・そんな印象を受けました。それと、至る所で目にする雁木や木々の緑により一層のノスタルジアを感じ町に癒される気がします。

この様に今までお客様感覚で栃尾を見ていた私ですが、この作文を書くに当たり、様々な言葉を聞き、栃尾にも暗い陰の顔があることを知りました。それは人口が年々減少しているという

事実と、昔から栃尾に住んでいる人がこの町に魅力を感じていないという事です。この事実は少しだけ私をガツカリさせると同時に、内向的なこの町の性格が透けて見えてきた気がします。

何故、外の町ばかりを羨み自分の町の良さを見ようとしなのか、私はもちろん自分の生まれ建設計画で画期的な三条市が好きです。今後の飛躍にも期待しています。しかし残念ながら、栃尾の様に町自体に癒されると言うことは無い様だと思います。

テーマは「魅力あるまちづくり」とありますが、この町にはすでに魅力となる原石は十分にあるのですから、その磨き方ひとつで幾通りにも輝き出すと思います。

では、人が出ていかない為に、いったい何をすれば良いのか。まず、もう一度栃尾の町全体に目を向けて見てはどうでしょうか。この町で耳に入らない情報は無いし、手に入らない物など何も無いと思います。その上、この町には豊かな自然、美味しい水、暖かい人々のぬくもりなど、最近なくなりつつある物が形となって存在しています。それらの物をこれからは崩壊させる事無く大切に育んでいくことが必要だと

思います。

次に具体的に考えた場合、この町に一番相応しいのは「人々が暮らす町」、即ち、ベッドタウンに力を入れてみてはどうかでしょうか。仕事を終え家に帰ると、家族と共に町に癒される。そんな理想の町も、栃尾であれば成し得る要素を兼ね揃えている様だと思います。市外へのアクセスやセキヨリティの面から見ても、新潟県内の他の市に比べて引けを取らないし、今現在も着実にアクセスルートは広がっています。

その上この町には、オートキャンプ場や今でも素足で水遊びができる綺麗な川が手つかずのまま残っているのです。休日には、家族で道院でキャンプをし、皆で釣りをします。釣り上げたヤマメは塩焼きして夕飯のご馳走となる。子供がテントで寝静まり、ビールを片手に夜空を見上げれば、そこには手が届きそうな近くに星が輝いている・・・これ以上の贅沢があるでしょうか。

この栃尾という町は、宝がまだまだ沢山隠されているように思います。ここをベッドタウンの拠点とし、現代人が求めている安らぎを多くの人に分け



昨年秋上の原町に完成した、若者世帯向け賃貸住宅「ドリームハイツあきば」。住戸数22戸を大きく上回る応募があり、抽選で入居者を決定

てあげてほしい。そんな事を考えながら、今日も私は栃尾市で仕事をしています。

## 審査講評



審査委員長  
栃尾市教育長  
箕輪武典

新しい世紀、二十一世紀がスタートした今日、活力に満ちた若者の定着・定住化を図ることは、栃尾市の大きな課題の一つであります。

そのためには、明日を担う若人の皆さんが英知を出し合い、「元気に楽しく安全に学び・働き・遊ぶことのできる魅力ある街づくり」を積極的に押し進めることが、最も大切なことでもあります。

そこで、「魅力ある栃尾市の街づくり」について、若人らしい清新でアイデア豊かな意見・提言等を広く若人の皆さんから求め、その声を市政に反映し、二十一世紀の「栃尾市の活性化と市政の発展」に役立たせることと致しました。

「栃尾市若人の声」の募集は十回目となり、応募者数は中学生二十九編大生・社会人二十編の計四十九編でした。提言内容には、質の高まりが見られ、栃尾市の発展を真剣に思う若人の考えがひしひしと伝わって参りました。



表彰式の様子

大学生や社会人からは、若者の定住のために企業の発展、住環境の整備、レクリエーション施設の建設等という自分が住むためにという視点での意見をいただきました。中学生からは、栃尾の地域の温かい人とのつながりを大切に、古里の自然を守りながら栃尾市の発展を望む、未来を夢見る若々しい意見が寄せられました。

栃尾を離れてみたら、栃尾で勤務してみたら、栃尾の人と人のつながりの温かさを一層実感したというテーマの主張が多くみられました。「人づくりは街づくり」ということを基調とし、「栃尾大好き人間」となって栃尾市の未来に参画する若人の成長を期待します。

最後に、授業や社員教育の一環として作品の指導に当たられました、諸先生・上司の皆様の熱心な御指導に心より感謝申し上げます。



平成十二年

## 国勢調査結果速報

栃尾市の人口は、

二万四千七百五五人

平成十二年十月一日現在で実施された「平成十二年国勢調査」の結果を市で独自集計しましたので、公表します。

栃尾市の総人口は、二万四千七百五人(男一万九千九百七十人、女二千七百三十五人)となりました。

これを前回(平成七年)と比較しますと、千六百八十五人の減(男八百六十四人の減、女八百二十一人の減)となりました。

また、世帯数は七千八百八十四世帯となり、比較すると前回の七千二百二十二世帯から三十八世帯の減となりました。

調査にご協力いただきました市民のみなさん、ありがとうございます。

※この結果は、栃尾市の概数であり、後日総務庁統計局から公表される結果とは異なる場合もあります。

### 国勢調査結果速報

(平成12年10月1日現在)

	平成12年国勢調査	平成7年国勢調査	増 減
世帯数	7,184世帯	7,222世帯	△38世帯
総数	24,705人	26,390人	△1,685人
男	11,970人	12,834人	△864人
女	12,735人	13,556人	△821人



2001年

# いよいよ21世紀のスタート

## 新年おめでとら

えとの人

## ございませす

昨年は、2000年問題で年が明けました。生活用品を蓄えた人も多かったようです。春から介護保険がスタートし、記録的な猛暑の夏、秋にはシドニーオリンピックの感動、日本人のノーベル賞受賞といういろいろな出来事がありました。

さて、21世紀の幕開けの年、どんな1年になるでしょうか？今年のえと「巳年のひと」から新年の抱負などをうかがってみました。

### 日本の地理を

#### もっと知りたいです

私は、去年家族旅行で福島県の東北サファリパークに行ってきました。そこには、白いトラやワニがいて、みんなでびっくりました。特に長さが六メー



中嶋 梓さん  
木山沢  
平成元年生まれ12歳

トルで、太さがペットボトルくらいある白いへびを見たときは、本当に驚きましたが、とても楽しい旅行でした。  
新しい年にガンバリたいことは、社会の地理の勉強です。日本のいろいろな県がどこにあるのか、おぼえたいです。たとえば、旅行に行った場所はどこにあるのかなどを知りたいです。そして、二十八日のミニバス大会の練習をみんなで一生懸命がんばっているの、男女一緒のチームですが一勝したいです。

### テニスクラブの

#### 仲間が増えてほしい

高校生のときから始めた硬式テニスを「みるみるテニスクラブ」に入って続けています。毎週土曜日の夜七時三十分から刈谷田中学校となりの市民テニス



西川 英和さん  
菅畑  
昭和52年生まれ24歳

コートで、クラブの仲間と和気あいあいとプレーを楽しんでいます。砂入りの人工芝コートは、とてもプレーしやすく気に入っています。「みるみるテニスクラブ」のメンバーは、二十代から四十代と幅広く明るく家庭的な雰囲気です。新しい仲間を募集していますので、トッピー内の山甲さんに申し込んでください。初心者も大歓迎です。個人的には、今年からインターネットを始めてみようと思っています。



酒井チエ子さん  
葎谷  
昭和16年生まれ60歳

### 介護保険のおかげで

#### 好きな旅行にも

#### 出かけられます

九十二歳のばあちゃんの世話をしているのが、私の毎日の仕事です。毎朝五時半に流動食の朝飯を準備することから一日が始

まります。手をさすったり、脱脂綿で口を濡らしてあげたりすると、ばあちゃんはとても喜んでくれますよ。  
去年から始まった介護保険のおかげで、前に比べるとずっと楽になりましたよ。週二回の訪問介護で風呂に入れてもらい、毎月二週間見附の大平園に短期入所して預かってもらう間に外出出来ることに感謝しています。今年も健康に気をつけて、ばあちゃんの世話をしながら、山や旅行に行くのが楽しみです。

### 近所の山や城山から

#### 見える素晴らしい

#### 景色が楽しめます

自分たちは、戦争から平和、そして繁栄と目まぐるしい変化の時代を生きてきました。七十二歳を迎え月日の過ぎる早さに

驚いています。  
今は、昔から見ると夢のような豊かな時代ですね。自分たちも子や孫が大きくなり時間にも余裕ができましたので、暇をみて天気の良い日には夫婦で、近くの山や城山に散歩に出かけているんです。  
散歩中に見える四季折々の守門岳や遠くの山々、そして市内の景色は素晴らしい。まるで絵のように輝いて見えます。21世紀には、どんな景色を見せてくれるかとても楽しみです。



斉藤 正吉さん  
本津川  
昭和4年生まれ72歳

驚いています。  
今は、昔から見ると夢のような豊かな時代ですね。自分たちも子や孫が大きくなり時間にも余裕ができましたので、暇をみて天気の良い日には夫婦で、近くの山や城山に散歩に出かけているんです。  
散歩中に見える四季折々の守門岳や遠くの山々、そして市内の景色は素晴らしい。まるで絵のように輝いて見えます。21世紀には、どんな景色を見せてくれるかとても楽しみです。

### 21世紀も健康で

#### 栃尾ライフを送りたい

主人のUターンに伴い栃尾に来て、早いもので三年が経ちました。当初、都会育ちの私には栃尾の街はテレビの中でしか見たことのないようなところで、



酒井 由紀さん  
明戸  
昭和40年生まれ36歳

電車が走っていないことや人々が交わす不思議な方言等々に戸惑いを感じたものです。  
しかし、慣れてしまえばなんて事もないもので、今は両親と春には四歳になる娘、犬と猫で賑やかに暮らしています。仕事にも慣れ、両親も理解があり娘の面倒をよく見てくれますので、時間には追われていた都会生活では考えられないくらい有意義な時間を使わせてもらっています。  
21世紀も健康で充実した栃尾ライフを送りたいと思います。

### 家族と従業員に

#### ケガや病気がない年に

(有)メグロ興業を十二年前に創設し、住宅の高床部分などを作る仕事を妻と従業員二人の四人で毎日頑張ってやっています。この仕事は、体が資本のため健康



目黒 喜好さん  
繁窪  
昭和28年生まれ48歳

康に気をつけたいところですが、期限に間に合わせるため、無理を承知で休みの日も仕事をする必要があります。つい、仕事中心になってしまいます。  
そんなときは、疲れを癒すために家族を連れて、健康ランドや温泉などに行くのが楽しみです。  
新年は、家族と従業員がケガや病気をせずに、健康で過ごせればと思っています。21世紀は景気が良くなり仕事が順調に行くと願っています。



榎 ヨネさん  
上来伝  
大正6年生まれ84歳

### 爺さんと一緒に

#### 長生きをしたいね

爺さんとせがれ夫婦と孫三人の七人家族で暮らしていますが、孫も大きくなって勤めに出てるので昼間は爺さんと二人きりで仲良くやっています。

手先を使うことが好きなのでナイロン紐で、籠を編んで人に呉れています。合格祈願に来た人にもやりませんが、持っただけで、爺さんにからかわれます。  
楽しみは、春からの菊づくりですね。菊は、育てるのが面倒で毎日見てやらんと、すぐ虫が付きますが、十月まで半年も育てて咲く菊の花を爺さんと楽しみにしています。爺さんのためにも長生きしたいですね。

### 東京の娘夫婦が隣りに

#### 引越してきます

尋常小学校高等科で級長を務めたので、同級会をしました。元氣な人は、自分だけになってしまいましたよ。私が元氣なのは、今でも自分の口前ぐらいは



小林 カツさん  
鴉ヶ島  
明治38年生まれ96歳

稼ごうと思ひまして、毎日洗濯や飯しをして、働いているからでしょうか。夏には、豆をいんだり菜を丸けたりもします。  
縫いもんが好きで、姪が嫁いだ東京の「篠原風鈴」に前掛けを縫って毎年五十枚ほど送っています。東京でも観光バスが止まるほど有名な店なんです。  
今年、東京に嫁いだ娘が旦那さんと一緒に会社を定年退職して、隣りに家を建てて住んでくれます。娘夫婦が栃尾に帰ってくるのがとても嬉しいです。

合併前の大事業完成

J A 水稲育苗施設竣工式 12/14

J A 栃尾市は、将来の農業を見据え基幹作物である稲作の共同利用施設として、水稲育苗施設を建設し、完成。建設費は、約4億1500万円で、市は約3700万円の補助金で建設を支援しました。



喜びのテープカット

金融機関を狙った強盗犯罪を想定した防犯訓練が第四銀行栃尾支店で行われました。栃尾署員扮する犯人が拳銃で「金を出せ!早くしろ」と迫力ある演技。栃尾署の山岸生活安全課長は「一番大切なことは命を守ることです。犯人は必ずと言っていいほど下見に来ていますので、不審者がいたら要注意です」と講評しました。



ピストルをかまえ、「金を出せ」

強盗犯罪の防犯訓練 12/4

なつかしい学習とありがとう 一之貝小学校閉校記念碑除幕式 12/21

百二十七年の歴史を刻んだ一之貝小学校は、入東小学校、塩川小学校と同じく、統合のため来春閉校となることから、記念碑を作り除幕式を行いました。駆けつけた父兄や地域の人たち、来賓の見守る中で、全校生徒二十二人は今まで慣れ親しんだ校舎の思い出を胸に校歌を歌い、記念碑の除幕を行いました。五年生までの子どもたちは、四月からスクールバスで栃尾南小学校へ通うことになりました。



児童全員が記念碑の前で記念撮影

年賀状初差出し 園児たちが投かん 12/15 全国一斉に年賀状の受け付けが始まったこの日、栃尾郵便局前で初差出しが行われました。守門の里のみなさんによる「守門の里囃し」のあと、芳香稚草園の園児たちがくす玉を割り、年賀ポストに次々と投かん。そのあと、年長児二十一人が鼓笛「宇宙戦艦ヤマト」を演奏し、訪れた父兄や通行人から大きな拍手を受け、式典に花を添えていました。



大きなポストに次々と投かんする園児たち

おめでとう99歳 白寿のお祝いに市長訪問 12/20

12月に白寿を迎えられた渡辺ヨシイさん(比礼)を杵淵市長がお祝いに訪れました。渡辺さんはとてもお元気で、長生きの秘訣は「家族が仲良く、気がなんざいことがないこと」と話してくれました。



杵淵市長から贈られたお祝い状と記念品をとても喜んでくれました

20年前の自分と遭遇 タイムカプセル開封 12/10 カプセルの中にいた昔の自分と再会 二十年前にタイムカプセル委員会多田辰栄会長が秋葉公園に埋めたカプセルを掘り出し開封。当時小中学生だった市民も大勢集まり、自分の書いた作文などを見つけ感慨深そう。品物を取りにきていない人は、石田哲也さん(平長福寺)に連絡してください。



とちお子育て フェスティバル 12/9

今年二回目の「とちお子育てフェスティバル」が市民会館で開催されました。今回は、精神科医で神戸芸術工科大学の助教である香山リカさんの講演会と、十のテーマに分かれての子育て百人会議を実施。



育児不安やストレスの解決方法について話し合う第2グループ



講演する香山リカさん

香山さんは「ふつうの子の生きにくさ」と題して、実際に自分が手がけた患者の実例をあげて、約一時間半にわたって講演。例は、全くふつうの子が突然家庭内暴力を振るうようになったというもの。この家庭では「母親が専業主婦で潔癖性、子供は幼い頃から親に嫌われないようにいい子を演じてきた」これを「見捨てられ不安」といい、「いい子」を演じている子供にかかるストレスは相当なもの。これがわずかなことで否定され、爆発したと分析。この例から「子育ては多少の寛容が必要。まじめな人ほど悩み、つまずくので、もっと気軽に、楽しみながら余裕を持って育児をしてほしい」と参加した三百九十人に呼びかけました。このあと参加者のうち百十五人が「しつけと遊び」「子育て環境」「思春期」など十のテーマに分かれて話し合いを行いました。各グループには同じ悩みを持った仲間が集まり、専門家を交えてさまざまな悩みや事例、意見の交換を行いました。

トチオ・オリジナルファッションの発信 ジャパン・クリエーション2001 12/6~8



市内から16社700点余りを出展した織物協同組合のブース。多くの女性見学者が訪れた

日本で最大規模の繊維総合見本市「ジャパンクリエーション2001」が十二月六日から八日までの三日間、東京国際展示会場(東京ビッグサイト)で開催され、栃尾織物工業協同組合も出展。昨年を上回る六万人余の来場者がある中で、世界に向かって「トチオ・オリジナルファッション」の発信を行い、積極的に販売拡大と産地のPRに努めていました。

捨てれば3ミ...と13万枚を回収 12/3

資源保護のため、牛乳パックの回収とリサイクルのボランティア活動をしている栃尾牛乳パックの会が、今年最後の回収作業を行いました。四月からの回収量は十三万枚。収益金一万四千四百円は、社会福祉協議会を通じて三宅島近海地震の被災者に援助金として寄付されました。



この日集まった一万八千枚の牛乳パックの山

ひとり暮らしのお年寄りを 昼食会に招待 11/28



食事のあと尺八の演奏を楽しむ

社会福祉協議会は、ボランティア団体「愛のハガキグループ」の協力により、市内のひとり暮らしのお年寄りを皆楽荘に招待し、昼食会を開催しました。この日は、約百人が参加し、尺八の演奏や、ボランティアによるお楽しみ抽選会などで楽しい一日を過ごしました。



いじめや差別をなくそう 人権週間(12月4日~10日) 人権擁護委員のみなさんは、人権週間にちなみ、人権問題について意識を高めてもらうため、啓発活動を行いました。十二月九日、市民会館前で、市民に「お互いの人権を尊重し合い、いじめや差別のない明るい社会にしましょう」と呼びかけ、チラシなどを手渡していました。

### 新潟社会保険 事務局局長表彰

港屋(株)の藤田秋栄さんと栃尾織物工業協同組合の藤田博道さんは、社会保険委員として、健康保険や年金に関する良き相談相手として活躍された功績が認められ、新潟社会保険事務局局長から表彰されました。

また、三信興業(株)の石澤雅弘さんが社会保険庁長官から厚生年金保険事業功労事業主として表彰されました。



この人に  
はなまる

### 第15回全国高校文芸 コンクール入賞

今井さんは、全国高等学校文化連盟主催の全国高校文芸コンクールで詩の部門で見事入賞。全国の三千八百二十九点の中から百三十六点の入賞で、県内では四人。



今井理絵さん  
大野町  
栃尾高校  
2年

### 全国高校サッカー 選手権大会出場

菲沢さんは、帝京長岡高校サッカー部の一員として、県大会で見事優勝。正月に東京で開催される全国大会に県代表として出場し、活躍が期待されます。



菲沢和彦さん  
帝京長岡高校  
2年

### 全国青年大会出場

河井さんは、糸魚川市で開催された県青年大会の柔道競技無



河井大介さん  
上の原町

差別級で見事優勝し、11月11日に東京都講道館で開催された全国大会に出場し、活躍しました。

### 第3回BSN新潟県 少年柔道選手権大会

福王寺さんは、中越大会で優勝し、11月4日に新潟市で開催された県選手権大会に出場。小学6年生男子40kg級の部で見事優勝しました。



福王寺康人さん  
宮沢東谷小  
6年

寺本さんは、中越大会で優勝し、県選手権大会に出場。小学6年生男子55kg超級の部で3位。



寺本 賢さん  
新町東小  
6年

佐藤さんは、中越大会で3位に入賞し、県選手権大会に出場。小学5年生女子無差別の部で3位。昨年は優勝し2年連続の見



佐藤みのりさん  
赤谷東小  
5年

事な入賞です。

三人とも県少年団指定強化選手に選ばれ、今後の活躍が期待されています。

### 第9回NST旗争奪 新潟県中学校剣道大会

刈谷田中学校剣道部は、女子が中越大会で見事優勝、男子が3位になり、県大会に出場し女子が準優勝と健闘しました。

秋葉中学校剣道部は、男子が中越大会で見事優勝し、県大会に出場。3位と健闘しました。

刈中メンバー( )は学年  
前列左から山口亜矢子(2)、佐藤舞子(1)、小浦方志織(1)、藤井監督、3年生、惣角美紀(2)、今井香奈子(2)、後列左から杉野友希(2)、嘉代真美(1)、諏佐由貴(2)、星雄生(2)、矢澤諒太(2)、外山幹也(2)、楡金慶大(1)、3年生4人  
刈中男子メンバー( )は学年  
前列左から佐藤優太(1)、姉崎貴大(2)、高橋将樹(2)、後列左から深沢和樹(1)、三本将太(1)、小林健吾(1)、高橋紘基(2)

### ユニホッケーの試合のようす



ユニホッケーの試合のようす

### 第6回BSN新潟県 中学校柔道選手権大会

秋葉中学校柔道部女子は、11月5日新潟市で開催された、この大会で見事優勝しました。

### 第2回観音 ユニホッケー新潟県大会

11月19日、総合体育館で5市町村・12チームが参加し開催。栃尾チームが上位を独占し、レベルの高さが目立ちました。



ユニホッケーの試合のようす

### 第6回潮風旗剣道大会

渡邊さんは12月10日柏崎市で開催されたこの大会で、個人戦で見事優勝しました。また、団体戦でも刈谷田中女子が見事優勝しました。(刈中女子の写真は前ページと重複のため省略)



渡邊 泰裕さん  
刈谷田中  
刈谷3年

### 第42回栃尾市 柔道選手権大会

12/3 総合体育館  
幼児の部 (※敬称略)

- 優勝 小浦美智子(双葉保・宮沢)
- 2位 多田真優(東谷保・栗山沢)
- 小学一・二年生の部
- 優勝 飯浜雄介(栃尾東1・新町)
- 2位 中村寛大(下塩1・上塩出)
- 3位 小浦夢蔵(東谷2・宮沢)
- 3位 内山大輔(栃尾東1・巻湖)
- 小学三・四年生の部
- 優勝 高山勇輔(荷頃3・北荷頃)

- 2位 中村萌実(下塩3・上塩出)
- 3位 北村寛子(栃尾南4・東町)
- 小学校五・六年生の部
- 優勝 寺本 賢(栃尾東6・新町)
- 2位 福王寺康人(東谷6・宮沢)
- 3位 勝沼浩二(二栃尾南5・旭町)
- 3位 佐藤みのり(東谷5・赤谷)
- 中学校一年生の部
- 優勝 磯部直也(刈中1・原町)
- 2位 菲澤 徹(秋中1・東が丘)
- 3位 飛田哲伸(秋中1・平)
- 3位 高林正幸(秋中1・旭町)
- 中学校二・三年生の部
- 優勝 菲澤 大(秋中2・天下島)
- 2位 内山雅也(刈中3・巻湖)
- 3位 諸橋大介(秋中2・北荷頃)
- 3位 酒井 有(刈中2・金町)
- 中学校女子の部
- 優勝 西川友梨(秋中1・旭町)
- 2位 葛綿 愛(秋中2・天下島)
- 3位 磯辺友里(秋中2・仲子町)
- 栃尾市選手権の部
- 優勝 河井英雄(栃高3・上の原町)
- 2位 原 崇展(栃高3・大野町)
- 3位 那須智和(セコム)
- 3位 多田 奨(栃高3・栗山沢)

### 第9回ニクススポーツ サーキット大会

- 11/12 総合体育館
- 優勝 ブッチ・景虎
- 2位 ルギア
- 3位 ミニ・てまり

### 栃尾の自然を訪ねて 125

#### 枯れても美しいものたち 天然のドライフラワー

「枯れたすきさがまだ美しいのちいつぱい一生けんめいに生きてきたからだ」とは、書家の故相田みつをさんの言葉ですが、今回は枯れてもまだ美しい「天然のドライフラワー」を集めてみました。



ノリウツギ

ノリウツギの花の時期は夏ですが、飾り花が風雨にさらされながらも美しく残っています。



タニウツギ

薄桃色の花は咲いた後落ちてしましますが、種子を包んでいた殻の形が美しいです。



オオウバユリ

湿った林の中にあるので出会ったときは一瞬びっくりしました。



ハンノキ

小さなまっつぼっくりみたいでかわいいです。



ウリハダカエダ

プロペラのような果実がまだ落ちずに風に揺られています。さて、21世紀の幕開けにあたり、枯れてもまだ美しいと言われるよう一日一日をしつかり生きていこうと思う私であります。教育センター 三宮一行



秋葉中剣道部男子のみなさん



刈谷田中剣道部のみなさん

# 国民健康保険と老人保健の給付が変わります

平成12年11月30日、健康保険法等の一部を改正する法案が国会で可決されました。これとともない、平成13年1月1日から国保と老人保健の給付が変わります。(詳細は、後日お知らせします。)

## 国保

### 高額療養費の自己負担額が変わります

入院や手術などで1カ月の医療費が高額になり、自己負担額が基準額(世帯限度額)を超えた場合、世帯限度額を超えた分を国保で支給します。

この世帯限度額の見直しがおこなわれ、被保険者の負担能力に応じた自己負担とするため、上位所得者の自己負担額の基準が新たに設けられました。

※ 上位所得者の判定は、その世帯の国保加入者(擬制世帯主を除く)の所得を合算します。基準となる所得は、国保税算定の基礎となる課税総所得金額で、その合計が670万円程度以上の世帯が該当します。

### ◎世帯限度額

改正前	改正後
●一般 63,600円	●上位所得者…121,800円に609,000円を超えた医療費の1%を加算
●住民税非課税世帯 35,400円	●一般…63,600円に318,000円を超えた医療費の1%を加算
	●住民税非課税世帯 35,400円

(例)

医療費が100万円(自己負担額30万円)かかった場合(一般)の自己負担額  
 $63,600円 + (1,000,000円 - 318,000円) \times 1\% = 70,420円$   
 $\rightarrow 300,000円 - 70,420円 = 229,580円$ を高額療養費として国保から支給

### ◎過去12カ月の間に4回目以降となる世帯限度額

同じ世帯で過去12カ月の間に4回以上高額療養費を受けた場合、4回目以降は下記の世帯限度額を超えた分が支給されます。

改正前	改正後
●一般 37,200円	●上位所得者 70,800円
●住民税非課税世帯 24,600円	●一般 37,200円
	●住民税非課税世帯 24,600円

### ◎外来…医療機関によって負担額が違います

薬局で薬を処方するとき

診療所	1割負担(月3,000円まで)	診療所と薬局でそれぞれ1,500円まで
	定額負担(1日800円、月4回まで)	薬局への支払はありません
200床未満の病院	1割負担(月3,000円まで)	病院と薬局でそれぞれ1,500円まで
200床以上の病院	1割負担(月5,000円まで)	病院と薬局でそれぞれ2,500円まで

### ◎入院…定率1割負担

上	●一般	月37,200円
限	●住民税非課税世帯等の老人	月24,600円
	●住民税非課税世帯等の高齢福祉年金受給者	月15,000円
	●長期特定疾病患者	月10,000円

## 老人保健

### 窓口で支払う一部負担金が変わります

医療機関の窓口で支払う一部負担金が、これまでの定額負担から、かかった医療費の1割負担に変わります。

ただし、1カ月に支払う医療費の上限が定められました。

## 国保・老人保健とも

### 入院時の食事代の自己負担額(標準負担額)が変わります

一般	改正前	改正後
760円	780円	780円
住民税非課税世帯等※	90日までの入院 650円	改正後 650円
	過去12カ月間で90日を超える入院 500円	改正後 500円
住民税非課税世帯等で高齢福祉年金を受けている人※	300円	改正後 300円

※に該当する人は、「標準負担額減額認定証」などが必要です。市民課国保年金係で申請をしてください。

七月五日号で、表町(岩神)区が、新潟大学の学生と協働で雁木を生かしたまちづくりに取り組んでいることをお伝えしましたが、今回は、その後の表町の活動をお知らせします。

### 最初の雁木デザインは失敗に終わった

西村伸也教授は、そんな学生に九月二十八日までに百年後も存在する雁木を造るつもりで再考すること。そして、表町の人々が一目で分かる精巧な模型を作製することを指示しました。

風雪に凍りついて耐える若い雁木  
春にはベンチを住民の場と取りやすくなります



木の温もりと曲線のたる木が心をなごませます



# 100年後の22世紀まで残る表町の財産 住民と学生の協働のまちづくり 「表町の雁木」が完成

**住民の心と学生の熱意が実を結ぶ**  
 学生たちは夏休みを返上して、何回も表町に足を運び住民に相談し、そこに住む人の想いを聞きました。そして九月には、最初のデザイン発表が嘘のように、まるでプロが作ったかと思うほど精巧な模型と説明パネルで自分たちの考えを発表。どの作品も素晴らしい、表町のことを一生懸命考えた作品ばかり。  
 その中で、表町の雁木は「山のへびと川のへびの神様の化身。表町の雁木の高さがテコボコなのは、2匹がうねりながら長さ比べをして固まつたから。雁木の反は、へびのワコ口の跡」と、



植村正昭さん

## 区民の声

十二月、住民のまちづくりの想いと学生の熱意が実を結び、全国でもめずらしい住民と学生の協働作業による本物の雁木が出来上がりました。  
 みなさんもぜひ、雁木を見に表町へお出かけください。

「新潟大学の学生と一緒にまちづくりを始め始めて四年目になりますが、区民の意識も年々変わり「何か手伝えることはないか」と積極的にまちづくりに協力をしてくれます。  
 区外の人から「表町にハイカラな雁木ができたな」と言われて嬉しいですよ。新聞にも載せてもらい、注目度が上がって喜んでいます。学生たちと協力して造った雁木を区の財産として、語り継いでいきたいです。」



# 市議会の動き

## 12月定例会



一般質問に答弁する村瀨市長

平成十二年第四回市議会定例会が、十二月八日から十九日までの十二日間の会期で開催されました。

栃尾市情報公開条例の制定、栃尾市個人情報保護条例の制定、栃尾市廃棄物の処理及び清掃に関する条例の一部改正、平成十二年度一般会計補正予算などの議案が審議され、全議案を可決しました。

### 主な審議結果

#### 市の情報公開条例を制定しました

市政の活動状況を市民に公開することにより、市政に対する市民の理解と信頼を深め、市民参加による市政の推進を目的に情報公開条例を制定し、あわせて市が保有する個人情報保護する条例と情報公開・個人情報保護

保護審査会条例を制定しました。  
※詳しい内容は、三月五日号でお知らせします。

#### 比礼埋立処分地の廃棄物の持込みを中止します

四月一日から比礼埋立処分地に廃棄物を持ち込むことが出来なくなりました。廃棄物は、楡原トンネル近くの環境クリーンセンターに搬入してもらうか、市で処理できない物は専門業者に

お願いすることになります。なお、同じく四月一日から特定家庭用機器再商品化法が施行されることにより「テレビ・冷蔵庫・洗濯機・エアコン」の四品目は、家電リサイクル法の対象となり環境クリーンセンターに持ち込めなくなります。  
※詳しい内容は、二月五日号でお知らせします。

#### 議員・特別職と市職員の手当の額を減額

市議会議員と特別職の期末手当を減額し、市職員の期末手当と勤勉手当の額を国家公務員に準じて削減しました。  
なお、市職員の給料は据え置きとしました。

#### 消防団員の定員を百人減

県内各市の総人口に対する消防団員数の動向などを調査検討した結果、各地域の消防団の警防要員や予防要員の見直しを行い、分団を再編成して現状に適した消防団員数として、現状の六百七十人から百人減らし、五百七十人に改正することを議決しました。

#### 平成十二年度一般会計などの補正予算

一般会計、特別会計（国民健康保険事業・老人保健医療・下水道事業・簡易水道事業・農業集落排水事業・介護保険事業・介護支援事業）、公営企業会計（上下水道事業・ガス事業）の予算を補正しました。

これにより、一般会計の総額は、百二十五億五千七百七十三万七千円となりました。

主な補正は、「中山間地域等直接支払交付金（詳しくは平成十二年四月五日号をご覧ください）、デイサービスセンター等建設費補助金、私立保育所施設整備費補助金、スクールバス購入費（小学校用一台、中学校用一台）、林道改良工事、市道改良工事、農地等災害復旧工事、公共下水道処理場工事、特定環境公共下水道管渠工事」などの関係経費です。

#### 請願・陳情

採択になったもの  
▽克雪住宅普及促進事業の継続実施を県に求める請願（栃尾民主商工会会長諸橋修）  
▽国民本位の公共事業推進と執

行体制拡充を求める陳情（全建設省労働組合北陸地方本部長越支部支部長山後保雄）  
▽育児・介護休業法の改正、仕事と家庭の両立支援施策の拡充に関する陳情（日本労働組合総連合会新潟県連合会会長滝沢剛）

#### 議員発議による次の意見書を可決し、関係省庁に提出

▽克雪住宅普及促進事業の継続実施を求める意見書  
▽国民本位の公共事業推進と執行体制拡充を求める意見書  
▽育児・介護休業法の改正、仕事と家庭の両立支援施策の拡充を求める意見書  
▽北朝鮮に拉致された横田めぐみさんなど、日本人の早期救出を求める意見書



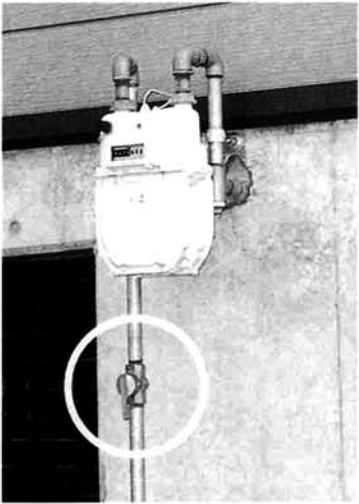
議事を傍聴するみなさん

# ガス臭い…あわてずに対応を!!

ガスにはわずかな量が漏れたときにも判るよう臭いをつけてあります。ですから「ちよつとガス臭いな」と感じたら、あわてずに対応すれば危険性はありませ

#### メーターガス栓の場所を知っていますか?

家の中でガス臭い場合、窓を開けることや火を消すことが一番大事なことです。ただ、ガス漏れは止まりません。メーターガス栓を閉める必要があり



メーターガス栓

万一のとき、確実に操作できるように、メーターガス栓の場所はぜひ覚えておいてください。

#### 電気スイッチに注意

ガス臭いと感じたら、火を消したり窓を開けて換気をしたりすることは広く知られるようになってきていますが、間違いやすい対処方法が、電気スイッチ操作です。

夜中にガス臭いと感じ、調べると電気スイッチを入れたままだったり、換気のため、換気扇のスイッチを入れてしまったりすることがあります。

ガスが充滿した中で電気スイッチの操作をすると電気スパークで着火するおそれがあります。ご注意ください。

#### ガスと安全

#### 漏らさないことが大事

多くのガス漏れは、昭和三十四年代に布設された古いガス管やガス栓で発生しています。古いガス栓は、傷んで内部の潤滑油が固着して動きが悪くなり、そのすき間からガス漏れを生じることがあります。このような場合、応急修理は可能ですが、いずれまたガス漏れを起こすため、新しいガス栓に取り替えるようお願いしています。

#### ガス臭いときは

- 窓を開けて
- 火を消して
- 電気スイッチにはさわらないで
- すぐにガス水道局へ ☎52・5826

#### わが家の防災

#### 雪にもなる事故に注意しましょう

積れている雪とはいえ、毎年雪による事故が4、5件発生し、救急車で病院に運ばれています。特に雪下ろし作業中の事故や、凍結した路面での転倒、車のスリップ事故が多くなっています。

- ★雪下ろし作業
  - 梯子の固定は確実にし、登り降りも慎重に
  - 滑落防止のためのロープやカンジキをつける
  - 軒下の歩行者や作業者に注意する
- ★家庭用小型除雪機を使用するときは、取扱説明書に従い、自損事故を防ぐとともに、歩行者の安全にも十分注意しましょう。



★積雪が多くなると、非常時の出入り口が使えなくなり、いざというときに避難ができるように、非常口を二カ所以上確保しましょう。

★除雪車が通ったあとや路面が凍ったときは大変滑りやすくなっています。転ばないように気をつけて歩きましょう。高齢者の皆さんは特に気をつけてください。

★灯油やプロパンガスを使っている家庭では、雪おろしなどの際にタンクやガス配管などを壊すことのないよう注意しましょう。

※今年は暖冬という長期予報が発表されていますが、テレビなどの気象情報に注意し、事故の防止を図りましょう。

新刊の書棚から

公民館・図書室 利用時間10時～17時 月曜日休館

実録・外道の条件



2000年芥川賞受賞作品「きれぎれ」につぐ第1作目。

許さん。復習の鬼と化した俺は、3年間洞窟にこもって本稿を書き綴った。しかし、だからといってなんになるんだろう、外道の皆さんたちは今日も元気に活躍している。それにひきかえ俺のこの様はなんだ?まったくもって。

町田 康 著 メディアファクトリー

新刊紹介

(一般書・小説)

半眼訥訥/高村 薫 依存/西澤保彦 細菌人間/筒井康隆 人生はただ一度だけ/唯川 恵 無頭人(BUTU-JIN)/辻井南青 記 陰陽師(付喪神ノ巻)/夢枕 漠 サムライの国/山崎光夫 刑務所の国/井口俊英 氷葬/諸田玲子 平安妖異伝/平岩弓枝 もう君を探さない/新野剛志 プラナリア/山本文緒 粗食のすすめ秋のレシピ/幕内秀夫 エミネイ/森村誠一 風裂/北方謙三

(児童書)

おさるのジョージうみへいく 他(シリーズ11冊)/M&H. A. レイゼザンヌとスーラ/小手毬るい 冬のおはなし/松居スーザン スカイ・メモリーズ/パット・ブリッソン 黒ねこのおきやくさま/ルース・エイズ ワーツ たねいっばいわらったね/近藤薫美子 おじいちゃんの日、ほくの日/P・マクララン 闇の守り人/上橋奈穂子 ぬい針だんなどまち針おくさん/土橋悦子

定時制高校 通信制高校 生徒募集

働きながら高等学校教育を受けたいという生徒の募集。定時制・通信制の両方がある。

定時制 2月20日(火)～2月23日(金)11時まで
通信制 2月26日(月)～4月2日(月)16時まで
学力検査 3月12日に国語、数学、英語と面接。

中高年齢者 緊急就業開発奨励金
中高年齢者の就業能力の活用と雇用機会の確保を促進するため、公共職業安定所の紹介を介して、

市の建設工事等入札 参加資格申請を受付

市の建設工事及び建設コンサルタント等業務の入札に参加するには、2年ごとの資格審査が必要で、平成13年度・14年度分の申請を次により受け付けします。

ビジネスキャリア制度 修了認定試験
英語と面接。満20歳以上の人は3教科に代えて作文で受験可能。

実施分野
人事・労務・能力開発
経営企画
新潟県職業能力開発協会

45歳以上の中高年齢者を3カ月間 試行就業として受け入れ、常用雇用へ移行するための措置を講じる事業主に原則3カ月間一人当たり月額10万円が支給されます。

市民かるた大会

2月4日(日)9時、文化センター和室

初心者点字通信講座
期間 2月1日から1年間
(期間中何回でも添削を受けることができる。郵送料は無料)

各・種・相・談
相談は無料です。お気軽にどうぞ

消防出初め式

1月7日(日) 市民会館
式典 午前10時30分、消防放水 午前11時50分、(市民会館前の西谷川堤防)

軽自動車のおしらせ
農家の皆さんが、耕作用として農業機械(耕うん機、トラクター、コンバインなど)に使用する軽油は、免税証により、軽油引取税が免除されます。

第52回市民スキー大会
初心者大歓迎
2月11日(日)8時30分受付

折尾の冬をもっと楽しもう
とちお遊雪祭り
キムチ鍋・カモ鍋・油揚げなどの味じまん市のほか、雪で遊べるイベントが盛りだくさん。

催し

軽自動車のおしらせ
軽自動車税は、4月1日時点の所有者に課税されます。

その他
点字指導料、点訳テキスト、点字練習器、点字用紙、補助教材、および教材送料を含む

各・種・相・談
相談は無料です。お気軽にどうぞ

各種相談
相談は無料です。お気軽にどうぞ



おしらせ

今月の税金
納期 1月31日
市・県民税
国民健康保険

寄付御礼

次のとおり市に寄付をいただきました。ありがとうございました。(12. 11. 17～12. 12. 14)

関根松男さん(下欄出)：社会福祉費寄付金として三万円いただきました。

折尾の冬をもっと楽しもう
とちお遊雪祭り
キムチ鍋・カモ鍋・油揚げなどの味じまん市のほか、雪で遊べるイベントが盛りだくさん。

各種相談
相談は無料です。お気軽にどうぞ

# とちお 広報 おしらせ版 1.18 平成13年

発行 新潟県栃尾市長 編集 栃尾市総務課 ☎(0258) 52-5815

## 乳幼児健診

会場▶ 保健福祉センター (従来どおりの会場です)  
時間▶ 午後1時までに集合  
◎1歳6カ月児健診、2歳児歯科健診、2歳6カ月児歯科健診、3歳児歯科健診では、歯科健診がありますので健診前に歯を磨いてください。また、希望者にフッ素塗布を実施します。



倉茂美ちゃん (宮沢)

1月10日 3歳児健診会場

※母子手帳、問診票を忘れずに持参してください。

健診名	月日	対象者生年月
4カ月児健診	2月13日(火)	12年9月・10月生まれ
7カ月児健診	2月9日(金)	12年7月生まれ
1歳6カ月児健診	2月8日(木)	11年8月生まれ
2歳児歯科健診	2月15日(木)	11年2月・3月生まれ
2歳6カ月児歯科健診	2月21日(水)	10年8月生まれ
3歳児歯科健診	2月21日(水)	10年2月生まれ
3歳児健診	2月14日(水)	9年9月生まれ

## 総合健康相談

◎赤ちゃんのことからお年寄りのことまで、健康について相談のある人は、おいでください。  
相談担当者▶ 医師、保健婦、栄養士、助産婦

月日	会場	時間
2月27日(火)	保健福祉センター	午後1時~午後2時

※総合健康相談においてになる人は、準備の都合上、事前に保健福祉課までご連絡ください。  
☎52-5836 内線287

## 心の悩み精神保健相談

日時▶ 2月5日(月) 午後1時30分~3時  
会場▶ 保健福祉センター2階(新栄町2-2-23)  
問合せ▶ 長岡保健所 ☎33-4931  
※事前にご予約ください。

## 第5回とちおのこども作品展

市内小中学校の児童・生徒が、一年間学んだ美術学習の成果を紹介する展示会です。ぜひ、一度ご覧ください。  
とき 1月30日(火)~2月25日(日)  
午前9時~午後5時  
※月曜日は休館(ただし、2月12日(月)は開館して、13日(火)を休館します)  
ところ 美術館  
観覧料 期間中は、全館無料  
問合せ 美術館 ☎53-6300



大好評の味じまん市(昨年)

### 栃尾の冬を もっと楽しもう、遊ぼう

とき 2月18日(日)  
午前10時~午後4時  
ところ 道の駅「R290とちお」

◎イベント内容  
◎味じまん市  
カモ鍋、キムチ鍋、タラ鍋、豚汁、お好み焼き、こんにやく煮、甘酒、あぶらげネギ味噌焼き、粟餅ぜんざい、三角ちまき、串焼肉、ジャガドック、いかツナ焼ほか。  
◎城山の陣「刈谷田川の台戦」  
「体力」に自信のある人集合!!  
◎カラオケ&パフォーマンズ  
自慢の歌声や楽しいパフォーマンスを披露してください。  
◎大ピンコ大会  
300人の強運試し大会!

◎前夜祭「とちお雪灯りまつり」  
◇キャンドル作り: 3日(土)・17日(土) 午後1時~3時  
◇ミニかまくら作り: 17日(土) 午後3時~5時  
◇ミニかまくら作り: 17日(土) 午後5時~7時  
◇ミニかまくら作り: 17日(土) 午後7時~9時  
問合せ 観光協会 ☎51-1195  
商工観光課 ☎52-2151

## 城山の陣刈谷田川の台戦 参加者募集

り: 17日(土)午後3時~5時  
まくら点灯: 17日(土)午後5時~7時  
申込み 産業交流センターおきなす ☎51-1331

・Aクラス...小学生(3年生以上)  
・Bクラス...中学生以上の女性、55歳以上の男性  
・Cクラス...中学生~54歳の男性  
※参加費 小学生無料、中・高校生500円、大人1000円  
※申込み 2月2日(金)までに観光協会 ☎51-1195

## 長岡圏域 イベント情報

- 【長岡市】  
▷リリック能 能・狂言  
とき 2月12日(月)  
ところ 長岡リリックホール  
問合せ 芸術文化振興財団 ☎29-7711
- 【小千谷市】  
▷白と光の祭典 おぢや風船一揆  
とき 2月17日(土)~18日(日)  
ところ 西中地内  
問合せ 商工観光課 ☎83-3512
- 【越路町】  
▷スノーフェスティバル in 越路町  
とき 2月10日(土)  
ところ 成出農村運動公園  
問合せ 実行委員会 ☎92-5902
- 【川口町】  
▷えちごかわぐち物語・冬「雪洞火ぼたる祭」  
とき 2月10日(土)~11日(日)  
ところ キャンパス川口特設会場  
問合せ 実行委員会 ☎89-3112
- 【長岡地域広域行政組合】  
▷寒仕込み越後長岡地酒セット販売  
とき 2月中旬~発売(発送)予定  
問合せ 長岡観光・コンベンション協会 ☎32-1187
- ▷マルチメディアセミナー  
とき 2月24日(土)午後2時開演  
ところ 長岡リリックホール  
講師 中尊寺ゆつこ氏(漫画家)  
入場料 無料(定員450人、先着順で入場整理券が必要)  
申込み 問合せ 長岡地域広域行政組合 ☎37-6067 ☎37-6068  
メール: areal3@city.nagaoka.niigata.jp  
(詳細は2月5日号に掲載します)

### えちご長岡「地酒塾」

おいしい地酒や郷土料理に舌鼓を打ち、楽しい雪遊びやアトラクションを満喫しませんか。  
とき 2月17日(土)~18日(日)  
コース ①雪・酒・花火と温泉 (長岡市) 30人 ②熱気球・ふんわり大空体験(小千谷市) 60人 ③越後六角凧作りとれんこん料理(見附市・中之島町) 20人 ④名物ジャンボあぶらげと雪遊び(栃尾市・長岡市) 30人 ⑤杜氏と豪農の里(越路町) 20人 ⑥醸造の里「越後三島」うんめもんめぐり(三島町) 20人 ⑦日本海の幸と歴史街道を訪ねて(出雲崎町・与板町・和島村) 30人 ⑧

### 空手を体験してみませんか 空手道教室

とき 毎週火曜日、金曜日 午後7時~8時30分  
ところ 総合体育館柔剣道場  
参加費 月額二千元  
対象 小学生以上  
その他 期間は一月月でも二月月でも可  
申込み・問合せ 鈴木憲寛 ☎52-2564

### 栃尾守神社 裸押し合い大祭

とき 2月10日(土)午後7時30分  
ところ 栃尾守神社  
問合せ 栃尾区 ☎52-3521  
(参加者を募集)  
五穀豊穡、無病息災を願い、下帯姿で押し合う熱気あふれる伝統の祭りの参加者を募集します。  
※下帯用のさらし、たびをご用意ください。わらじはしたく会場販売しています(五百円程度)。当日は、午後7時ころから、係員がしたくのお手伝いをします。

### 看護力再開発講習会 再就業説明会

◎看護力再開発講習会  
とき 2月14日(水)、15日(木)、21日(水)、22日(木)、23日(金) 5日間  
内容 ▶ 講義「最新の看護事情」「介護保険制度と看護」「各施設における看護業務」  
▽病院実習(希望する病院・施設で見学、指導を受ける)  
◎再就業説明会  
とき 2月23日(金)13時30分~15時

### 美術館 市民ギャラリー

ふるさと西谷美里絵展  
1/30(火)~2/12(月)  
西谷小学校児童

### 栃尾市美術の今2001 作品募集

「栃尾市美術の今」は毎年シリーズ企画展で、平成13年度には第6回目を開催する予定です。現在、出品資格者の把握に努めています。左記規定・要綱などにより「自分の作品も該当するのでは」と思われる人は、1月31日までに栃尾市美術館へお電話ください。

●出品作品規定  
①公募展作品で次のイまたはロに該当する作品  
イ 県内関係  
ロ 市展(栃尾市展除く)、郡展は入賞作品とする。  
●県展、芸展は入選作品以上とする。また、同展の無鑑査作品並びに会員展の作品とする。  
●県内のその他の公募展は入選作品以上とする。  
●県外、中央展は入選作品以上とする。

②①以外でも実行委員会が推薦する人の作品  
●作品要綱  
①前記のイまたはロの作品は、平成12年1月1日から平成12年12月31日の間に該当する作品とする。  
②実行委員会が推薦する人の作品は、平成12年1月1日から平成12年12月31日の間に制作された作品とする。  
●出品対象者 次のいずれかに該当する人

### 中小企業金融対策のご案内

#### その他

- 特別保証制度  
①経営安定関連保証  
取引先の倒産、事業活動の制限、不況業種、不況地域、貸し渋り、金融機関の破綻等により経営の安定に著しい支障を生じた中小企業者が対象  
②創業関連保証  
新たに事業を開始する人、新たに会社を設立する人、事業開始後5年以内の人が対象  
③経営資源活用関連保証  
新事業の開拓を行う中小企業者が対象  
※①については、市長の認定、②については、商工会の確認を受ける必要があります。  
問合せ 新潟県信用保証協会長岡支店 ☎35・5714  
●政府系金融機関の融資制度  
①緊急経営安定対応貸付  
中小企業経営支援資金  
売上減少、利益額・率悪化又は取引条件悪化の要件を満たす人が対象  
●中小企業運転資金円滑化資金  
経済環境の変化等により売上の減少など一定の要件を満たす人が対象

する人  
①栃尾市に在住する高校生以上  
②栃尾市内に勤務する人  
問合せ 美術館 ☎53・6300

### 変わります!! 参議院議員選挙

公職選挙法の一部が次のように改正され、今年の参議院通常選挙から適用されます。  
●参議院議員の定数が二百五十二人から二百四十二人に削減されます。  
●非拘束名簿式による参議院比例代表選挙では候補者名または政党名のいずれかを記載して投票します。各政党の総得票数(候補者個人の得票数を含む)により各政党の当選人の数が決まり、その中で、得票数の多い候補者から順次当選人となります。  
問合せ 総務課選挙係 ☎52・5815

### 償却資産の申告 1月31日まで

固定資産税は、土地、家屋、償却資産に対して課税されます。このうち償却資産については、その所有者から申告していただくことになっていきます。  
▽申告が必要な事業所、個人  
平成13年1月1日現在で、市内に償却資産を所有する法人および個人  
●金融環境変化対応資金  
金融機関の経営破綻等又は取引状況の変化の要件を満たす人が対象  
●中小企業倒産対策資金  
倒産企業と取引のある人が対象  
●中小企業事業展開支援特別貸付  
事業拡大のため設備投資を行う中小企業者であって、新たな人材確保が見込まれる人が対象  
●中小企業等経営改善資金(マル経)融資  
商工会の経営指導を6カ月以上受けている小規模企業者で、商工会の推薦を受けた人が対象  
※取扱金融機関①②については、中小企業金融公庫、国民生活金融公庫、商工組合中央金庫等③については、国民生活金融公庫  
問合せ 関東通商産業局(中小企業課) ☎048・600・3222  
中小企業金融公庫新潟支店 ☎025・228・6371  
国民生活金融公庫長岡支店 ☎36・4360  
商工組合中央金庫長岡支店 ☎35・2121

●県制度融資の一部改正  
①中小企業緊急経営支援資金  
当初の償還期間を最大2年間延長  
既に同資金の融資を受けている人が対象(申込期間は平成十三年三月三十日まで)  
②中小企業金融円滑化対策資金  
新潟中央銀行特別枠を追加

▽対象となる償却資産  
事業用の構築物、各種機械および装置、車両(ただし、自動車税、軽自動車税の対象車両は除く)  
▽申告期限  
平成13年1月31日(水)  
▽申告用紙  
前年度に申告された事業所、個人には用紙を送付しました。申告書が送付されない事業所、個人でも、該当する償却資産を所有している場合は税務課 ☎52・5837 に請求してください。

### 教室・講座

#### 初心者市民スキー教室

とき 2月10日(土)・11日(日)  
いずれも日帰りで、9時30分～15時30分  
ところ ちちおファミリースキー場(現地集合、現地解散)  
定員 30人(先着順)  
参加料 ▼中学生以上：四千元  
▼小学生：千五百円  
※二日間のリフト代など、どちらもしーズン券保有者は千円  
受付期間 1月23日(火)～30日(火)(土日を除く9時～17時)  
申込み・問合せ 参加料を添えて総合体育館 ☎52・5571

#### 家庭介護教室

新潟中央銀行からの借入残高を有する人が対象(ただし、営業譲渡契約に基づき救済金融機関への譲渡が予定されるものは除く)  
問合せ 県商工振興課(金融相談窓口) ☎025・285・6887  
とき ①2月23日(金)②3月13日(火)③3月23日(金) ※いずれも午後2時～4時で内容は同じ  
ところ ①②は文化センター、③は塩谷地区開発センター  
定員 各20人程度(先着順)  
参加費 無料  
内容 ▼ボケを理解しよう▼オムツ大研究  
申込み・問合せ 栃尾病院地域保健福祉センター ☎51・5008  
趣味・特技を生かしましょう  
登録ボランティア募集  
対象 お年寄りを訪問し、生け花、料理、囲碁・将棋などのいろいろな趣味や特技を生かし、話し相手をしながらかしこしい時間の過ごせる人  
時間 都合の良い時間帯を登録し、希望のあったお年寄りと一緒に訪問していただきます。  
申込み・問合せ てまじ総合在宅ケアセンター(旭町5・21) ☎51・6080

#### ジヨギング教室

とき 2月13日(火)～3月9日(金)までの毎週火・金曜日で全8回  
19時30分～21時  
ところ 総合体育館  
内容 ジヨギングやサーキットトレーニング、筋肉トレーニングなど  
対象 市内在住または勤務する18歳以上の人(高校生は除く)  
定員 20人(先着順)  
参加費 五百円(保険料)  
申込み 2月2日(金)までに参加料を添えて総合体育館

#### 上級救命講習会(応急手当) 受講者募集

もし、身近な人がケガや急病で倒れたら、あなたは何か手当をしてあげられますか?  
救われるべき尊い命が、いたずらに失われることのないように、心肺蘇生法(気道の確保、人工呼吸、心臓マッサージ)、異物の除去、止血法、骨折の手当など「応急手当」を身につけましょう。  
とき 2月4日(日)午前9時～午後5時30分  
ところ 消防署  
対象者 中学生以上  
資料代 百円  
その他 修了者には「上級救命講習修了証」を交付します。

#### 手作りお菓子教室

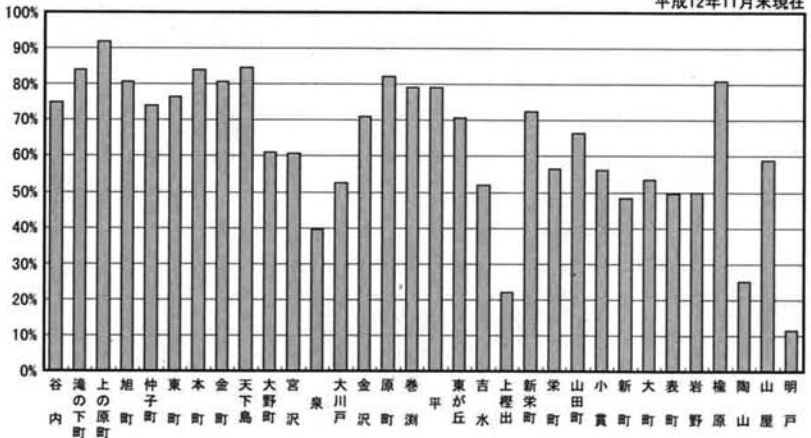
手軽にできるパイ(アップル・ミート)に挑戦してみませんか。  
とき 2月8日(木)・9日(金)のどちらか1回、午後7時から約2時間30分  
ところ 文化センター3階実習室  
講師 星野紀子さん  
定員 各16人(先着順)  
参加費 六百円(申し込み時に納入持参品 筆記用具・エプロン・三角巾)  
申込み・問合せ 1月25日(木)から公民館 ☎52・2020

#### 屋外広告物講習会

とき 2月6日(火)9時20分～17時(受付は9時から)  
ところ 県庁警察庁舎4階(大会議室(新潟市新光町))  
受講手数料 三千五百円(県収入証紙)別にテキスト代四千八百九十三円(当日会場で購入)  
申込期限 1月29日(月)  
問合せ 県庁都市計画課 ☎02・5・285・5511 内線3325

あなたはまだ台所や風呂場の水を川に流していませんか?  
美しい自然と、住み良い環境のために一日も早く水洗化を

下水道への接続(水洗化)実施状況 平成12年11月末現在



市は、恵まれた自然環境を大切に、豊かで快適な生活環境づくりを進めるため、公共下水道と農業集落排水事業による下水道整備を進めています。現在、市街地の公共下水道整備はほぼ完成し、今後は周辺の未整備地域への整備を進め、一日も早い市内全域の下水道整備を目指しています。  
ところで、下水道が利用できるようになった地域では、従来使用しているくみ取り便所や浄化槽トイレは、三年以内に水洗トイレに改造することが義務づけられています。また、台所や風呂、洗濯などの汚水を下水道に流すための排水設備工事を行えばなりません。美しい自然を守り、住み良い環境のために、まだ水洗化をしていないご家庭は、一日も早い水洗化をお願いします。

文化センター ギャラリーとちお 書き初め展 2/2(金)～13(火) 問合せ: 公民館 ☎52-2020

市民スキー大会日程変更のお知らせ 2月11日(日)→2月4日(日)

# 所得税の確定申告や市・県民税の申告はお早めに!!

## 申告は2月16日(金)～3月15日(木)

### 申告相談日程

市が行う納税相談		商工会相談	税務署が行う納税相談			相談内容	期日	相談時間	会場	備考
市・県民税の申告	確定申告	青色決算確定申告相談 指導会および消費税込納税相談	還付申告 住宅取得等 還付説明会	還付申告 還付申告	営庶業関係の申告	確定申告 (申告全般)	2月16日(金)～ 3月15日(木)	午後10時～ 午後3時	長岡市 税務署	申告全般
	2月16日(金)～ 3月15日(木)	2月26日(月) 3月2日(金) 3月6日(火)	2月6日(火)	1月31日(水)～2月1日(木)	2月22日(木)	(土曜・日曜・祝日を除く)	午前9時～ 午後4時	長岡市役所 幸町分室	市税務課相談と同じ会場です	
	(土曜・日曜・祝日を除く)			午後1時～ 午後4時	午後3時～ 午後4時		午後9時～ 午後10時	栃尾市民会館3階 宴会場	市税務課相談と同じ会場です	
				午後9時～ 午後4時	午後3時～ 午後4時		午後9時～ 午後4時	栃尾市民会館3階 宴会場		
				午後9時～ 午後4時	午後3時～ 午後4時		午後9時～ 午後4時	栃尾市民会館3階 宴会場		

▼所得税・消費税の申告と相談は  
長岡市南町3-9-11  
長岡税務署 ☎35-2070

▼市・県民税の申告と相談は  
市役所税務課市民係 ☎52-5837

※相談者が多数の場合、受付時間短縮のため、お早めにお越しください。

### 次の人も確定申告をしてください

- ▼所得税が徴収された人で還付を受けようとする人
- 確定申告をする義務のない人でも、次のような場合は、確定申告をすると源泉徴収された所得税が還付されることがあります。
- ただし、給与所得や退職所得以外の所得金額の合計額が20万円以下であっても、それを含めて申告しなければなりません。
- ①マイホームをローンなどで取得した場合
- ②多額の医療費を支払った場合
- ③災害や盗難にあった場合
- ④年の途中で退職し、再就職していない場合など

⑤定率による税額控除がされていない場合

### ▼年金受給者

一定の金額を超える公的年金や生命保険契約などに基づく年金を受け取ったときは、所得税が源泉徴収されていますので、確定申告で精算することになります。

また、社会保険料控除や、生命保険料控除などがされていますので、これらの控除を受けようとする人も確定申告をしていただくこととなります。



### 申告者は、自分で記入・計算し、申告しましょう

所得税は自分の所得状況を最も良く知っている納税者が、自ら所得や税額などを計算し、申告と納税をする申告納税制度を採用しています。

なお、確定申告書の提出は、郵送でも差し支えありません。

- 還付金の受け取りは早くて便利  
な口座振込をご利用ください。
- 納税も銀行などの預金口座からの振替納税が便利です。

### 家族世帯調査票 提出は2月末日です

この調査票は、市・県民税の申告を要する人、申告をしなくてもよい人の確認や控除対象者の把握など、住民税賦課のための基礎資料になります。

また、非課税証明などの資料審査の基礎資料ともなります。

平成13年1月1日を基準とし、昨年中(平成12年1月～12月)の収入状況や勤務先などを記入していただくものです。

調査票は区長さんを通じてお届けします。2月末日までに区長さんに提出してください。

### 申告をしなければならぬ人

#### ▼所得税の申告 (税務署へ)

- ▽平成12年中に事業所得や不動産所得などのある人で、所得金額が控除金額よりも多い人
- ▽給与所得以外の所得(農業所得や不動産所得など)が、20万円を超える人
- ▽二方以上から給与を受けられている人
- ▽給与収入金額が二千万円を超える人
- ▽土地や建物を買った人(土地や建物を買って所得があった場合は、必ず申告をしてください)



#### ▼市・県民税の申告 (市税務課へ)

- ▽平成13年1月1日現在、栃尾市に住んでいる人で、平成12年中に所得のあった人
  - ▽平成12年中に退職し、平成13年1月1日現在就職していない人
  - ▽市・県民税の医療費控除などを受けようとする人
- ※次の人は市・県民税の申告をしなくてもよい場合があります。
- ・所得税の確定申告をした人
  - ・給与所得または公的年金などのみの人で、勤務先などから給与等の支払い報告書が提出されている人

### 申告にご持参いただくもの

- ▽印鑑および筆記用具
  - ▽計算用具
  - ▽給与所得などの源泉徴収票
  - ▽還付金振込先の預金通帳
  - ▽その他必要書類
- 還付申告の内容によって次の書類が必要となります。
- ▽医療費控除を受ける人  
・医療費の領収書  
(保険などで補てんされた額を調べてください)
  - ▽住宅借入金(取得)等特別控除を受ける人  
・必要書類は、税務署または、市税務課へご照会ください。
  - ▽扶養控除や生命保険料控除等を新たに受ける人  
・生命保険料等の証明書



## 奥の奥と税



(パートや内職などの税)

▼パート収入  
パート収入は通常給与所得になります。したがって、パートの年収が百三万円以下ですと所得税はかかりませんが、配偶者控除を受けることもできます。

▼内職などの収入  
内職などの収入は、収入から必要経費を差し引いた残りが事業所得または雑所得になります。ただし、次のいずれにも該当する人は、必要経費として六十万円(収入金額が限度)を差し引くことができます。

①家内労働者、外交員、集金人、電力量計の検針人など、特定の人に対して継続して労務の提供をする人

②事業所得および雑所得の必要経費と給与所得の収入金額の合計が六十五万円に満たない人

したがって、収入が内職だけの場合にはパート収入と同様に年収が百三万円以下ですと所得税はかかりませんが、配偶者控除を受けることもできます。

(配偶者特別控除)  
配偶者特別控除は納税者本人

# 確定申告

申告書は自分で書いてお早めに。

大切な書類、自分で書いてお早めに。

郵送の窓口、お早めに。

所得税・贈与税  
事業税・住民税  
3月15日(木)まで

消費税・地方消費税  
申告と納税は、期限内に。  
4月2日(月)まで

1月26日は「文化財防火デー」  
栃尾市では、1月21日(日)午前10時から市指定文化財のある羽黒神社(小貴)を会場にして、消防訓練を実施します。

「21世紀県民の夢事業」  
選考のための審査員募集  
公募する委員数：2名  
応募：県企画調整部企画課長期計画班  
公募締め切り：1月31日(水)  
問合せ：☎025-280-5087