

あと10秒だッ!!ガンバレッ!!  
樽みこし綱引き大会で力強くみこしを引く  
新町区の女性チーム (8月27日、中央公園)



ふるさと芸術館 53

## 「春の魁」(はるのさきがけ)

藤野 勇

二〇〇〇年  
写真

さきがけとは、おくれげの反対。まっ先に始めること。四月、藤野勇先生の庭でまっ先に花開いた木瓜(ボケ)。しっとりした黄色の雌しべと、それより濃い黄色の雄しべ。五弁花の内側は白、外側は紅色・淡紅色。一生懸命に咲いたボケの花が、藤野先生の心をとらえカメラのシャッターを押させたのでしよう。九月十五日から当館で開催される「なつかしの先生作品展」の展示作品の一つです。

藤野先生は、市内では川谷小、荷頃小、栃尾小、一之貝小に、かつて勤務されました。

「なつかしの先生作品展」では、藤野先生のように、戦後栃尾市の小・中学校・高等学校に勤務し、児童・生徒たちに美術や書をご指導くださった先生方の作品を展示します。

企画の主旨にご賛同いただき、ご出品いただきました先生方は四十二名。日本画六点、洋画四二点、書五点、写真四点、彫塑一点、版画六点、工芸五点、計七十点を展示します。ぜひ、ご観賞下さい。

※同展は9月15日から11月26日まで(月曜休館)

このコーナーは美術館所蔵作品および展示作品を紹介しています。  
美術館(上の原町1-13 ☎53-6300)

施設名	休館日
市民会館	毎月第1・第3月曜日
文化センター	毎月第2月曜日の9~17時
公民館図書室	毎週月曜日
総合体育館	毎週月曜日
美術館	毎週月曜日
杜々の森	毎週火曜日
ふるさと交流広場	毎週火曜日
道院高原	毎週火曜日
産業交流センター	毎週月曜日
物産館	毎週水曜日

※休館日が祝祭日の場合は、変更することがあります。

No.524 とちお 2000-9 平成12年9月5日発行  
発行/新潟県栃尾市長 編集/栃尾市総務課広報公聴係  
〒940-0298 新潟県栃尾市金町2-1-5 ☎0258-52-5815 FAX52-3990  
URL: http://www.city.tochio.niigata.jp E-mail: info@city.tochio.niigata.jp

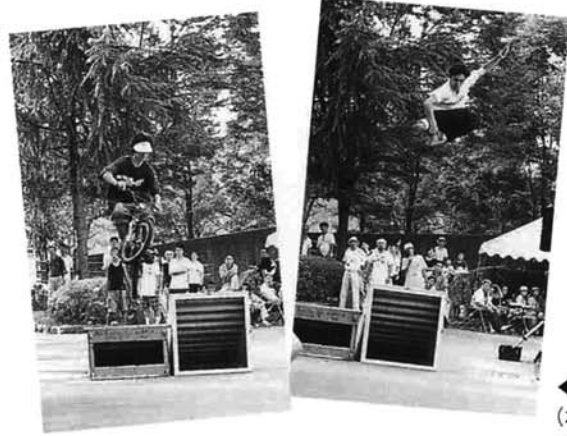




▲栃尾東小鼓笛隊が「こんにちはトランペット」を演奏



▲栃尾南小太鼓隊による「若草太鼓」



◀インライン・スケート(右)とBMW自転車によるアトラクション



▲伝統芸能「廣大寺」。西中野俣区広大寺保存会のみなさん



▲秋葉中学校吹奏楽部が「桜坂」を演奏



▲双葉保育園の園児たちによる「ミッキー・マウス・マーチ」

オープニング・イベント  
ミュージックフェア  
26日

# 第46回

# とちお祭り

8月25日～27日



「狐の嫁入り」で民踊流しに参加した栃堀婦人会。愛嬌のある仮装に思わず拍手

栃尾の夏のイベント「とちお祭り」が、好天に恵まれた8月25日から27日の3日間、市民総出で盛大に行われました。

今年は例年になく暑い日が続き、降水量も昨年の10分の1。参加団体は、準備や練習にあたって暑さとの戦いでした。

25日は、前夜祭のてまりみこしタイムレースとみこし渡御。26日は午後からオープニングイベントと夜の大民踊流しが行われ、27日の仁和賀行進、樽みこし綱引き大会と続いた3日間の祭りを大勢の人が楽しみました。

祭りの最後は大花火大会。27日午後7時30分、高台の栄町鳩峰から打ち上げられた花火は、広い範囲で見物することができ、その鮮やかな光と色は、たくさんの観客を楽しませてくれました。

## 大民謡流し 26日



▲栃尾甚句保存会のみなさん



▲昨年より多い1,750人が参加

## 樽みこし綱引き大会 27日



▲一般の部優勝のバイレーツ



▲女性の部優勝のスマイルパートII(新町)



▶てまりみこしタイムレースで優勝したバンテッドチーム



▶例年大勢の担ぎ手が参加する、謙秋会による勇壮なみこし

## てまりみこしタイムレース & みこし渡御 25日



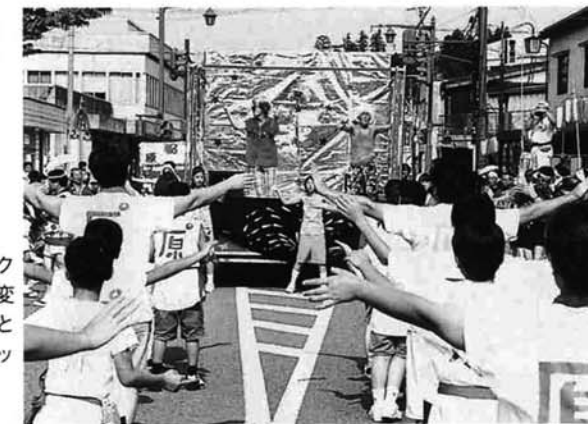
◀谷内1丁目  
…バージョンアップした「よさこいソーラン節」  
(ハッスル賞)



山田町…アラビアン風の衣装でユーモラスなダンスを披露  
(ハッスル賞) ▶



◀大野町…130人の大行列の後方には動く山車  
(ディスプレイ賞)



原町…トラックがステージに変身。栃尾甚句とバラバラのミックスダンス。  
(話題性賞) ▶



谷内2丁目…華やかな秋葉みこし (ほのぼの賞)



▶平…手作りとは思えないほど本格派の平みこし  
(ハッスル賞)

# 15団体1300人参加の 仁和賀大行進 27日



新町…リズムカルな「バラバラダンス」  
(パワフル賞)



本町…毎年楽しみな好例な変身。(大受け賞)



金沢…衣装も鮮やかな阿波踊り(ほのぼの賞)



◀仲子町…子どもたちが見事なハシゴ乗りを演技(大受け賞)



▶旭町…サブちゃんの「まつり」にのせて力強い踊り(ハッスル賞)



天下島…流行のバラバラダンス (がんばった賞)



東町…かわいい神楽舞いを披露  
(大受け賞)



金町…子どもたちの威勢のいいかけ声が響く(がんばった賞)



市役所…9年ぶりに相川音頭を披露 (チームワーク賞)

たからものマップづくり

タウンウォッチング in 栃堀

8/5



ワクワクしながら出発を待つ参加者たち

市民のまちづくり団体「よったかりうえ〜ぶ(代表:田中正三、メンバー約40人)」主催で、栃堀にある「自然・歴史・文化」などの“宝物”を探す『タウンウォッチング in 栃堀』が約50人の小中学生などの参加で行われました。参加者は、栃堀

地内を歩き7カ所のチェックポイントにある「珍しい石仏や百歳を超える家」などを回り写真に撮り、「この鳥居の高さは？」などのクイズに答えながら、自分だけの「たからものマップ」をつくらうと楽しい一日を過ごしました。



ちょっと怖いな〜でも、中を見ようよ

秋葉中学校の生徒が中央公園で清掃奉仕

8/11

秋葉中学校福祉委員会は、生徒会や全校に呼びかけ、中央公園の清掃奉仕を行いました。この活動は昨年も行われており、委員会の代表は「老人クラブやボランティアのみならずが清掃を行った後とか、自分たちが清掃を行った後は、一時的とはいえ利用状況が良くなったように思えることから、みんなに呼びかけ今年も実施することになりました」と実施のきっかけを話してくれました。



壁にかかれた落書きをきれいに塗りつぶす



「これは燃えるごみ」と落ち葉を拾い集める

当日は、午前八時に二・三年生の男女十六人が、手に軍手をつけて公園に集合。早速作業を開始しました。公園には落ち

葉や小枝のほかに、心ない人たちによって食べ物の包み紙、空き缶、タバコの吸殻などが捨てられています。生徒たちは手際よくこれを拾い、また、壁の落書きはペンキできれいに塗りつぶしました。みんなの公園、汚さないよう心がけたいものです。

豊かな自然で心を豊かにサマーキャンプ in とちお 8/5~6 感性教育研究所のサマーキャンプに、今年白根市から親子十四人が参加しました。一日目は杜々の森で休憩の後、道院に向かいましたが、激しい雷雨の歓迎。しかし、雨上がりの虹は参加者を感動させました。二日目は散歩とグレステンスキーを楽しんだ後、ドラム缶四本を使ったいかだ作り。無事湖面上に浮かぶとみんな大喜びで中には飛び込む子どもも。栃尾の自然をおおいに楽しみました。



道院の池で手作りいかだを楽しむ参加者たち

いずみ苑納涼まつり

8/12

いずみ苑入所者と地域の人たちなどが参加した納涼まつりが、いずみ苑駐車場で行われました。入所者は地域の人やボランティアグループの人たちの協力で、盆踊りや花火などを楽しみ、綿アメやおでんなどをおいしそうに食べていました。



外で食べるおでんは最高



入所者と参加者の笑顔が広がります

高齢者歩行体験教室

8/10



時速40kmの衝突!もし、人形でなければ



▲斜め横断は、車道を渡りきれずとても危険

産業交流センターおきな付近の市道で、多発する高齢者の交通事故防止を目的に開催。老人クラブのみならずなどを対象に「斜め横断体験、人形と自動車の衝突実験、見えにくい服の色実験」などを実施。参加者は、暗い色の服が見えにくいことや斜め横断の危険性などを実際に体験し、事故防止の気持ちを強く持ちました。

名水百選の湧き水で

杜々の森名水茶会

8/6

樹齢数百年の木立の中から、こんこんと流れ出る冷たく澄んだ湧き水を求めて、大勢の観光客が訪れる杜々の森。今年も、この豊かな自然の中で名水茶会が開催され市内外から三百人以上の人たちが訪れました。全国名水百選の資料などが展示されている「アトレと」では「裏千家」が茶席を設け、望岳庵では「宗徧流」そして一般の人にも気軽に参加できるようにと、公園のテント内に、ボランティアグループ「七草の会」による茶席も設けられ、訪れた人たちを楽しませてくれました。



大勢の人が訪れる杜々の森名水公園



青竹が涼を呼ぶ、アトレとに設けられた裏千家の茶席



緑の中にさわやかな風が吹き抜ける望岳庵は、宗徧流の茶席

縄文クッキーってどんな味?

下塩小が縄文体験

8/5~6

下塩小学校(松井隆夫校長)は、六年生の学年PTA行事として、縄文体験を行いました。これは、縄文時代の文化を身をもって体験しようと計画され、児童三十一人とそれぞれの親が参加し、学校に泊まり込んで実施されたもの。最初は火おこしに挑戦。なかなか火がおきず、あきらめかけたところで火がおき、みんな大感激。そして土器作りは、事前に土を練って用意しておいたものをこの日「野焼き」という方法で焼き上げました。しかし乾燥が悪かったり、湿度が多かったりしたため、三分の二ほどが割れ



野焼きのための火を燃やす。手前は焼く前の土器



滑石という柔らかい石を磨いての「まが玉」作り

てしまい、子どもたちはがっかり。この日はこのほかに縄文クッキー・笹蒸しなどの「縄文料理」やキャンプファイヤー、星の観察などを体験。翌日は、滑石を磨いて「まが玉」作りに挑戦しました。この行事で作られた土器は、秋の文化祭に展示される予定です。

早朝の河原で石積み

8/7

石積みはお盆行事のひとつとして昔から受け継がれてきています。由来は地域により違いがあるようですが、小さい子どものうちに死んだ霊を慰めるために石を積むのだそうです。今年も早朝から、金沢橋、出雲橋、宮沢橋の付近で石積みが行われましたが、年々人数が少なくなっています。



夏の風物詩のひとつだが、年々参加者の減る「石積み」

仲子町で灯籠流し

8/6

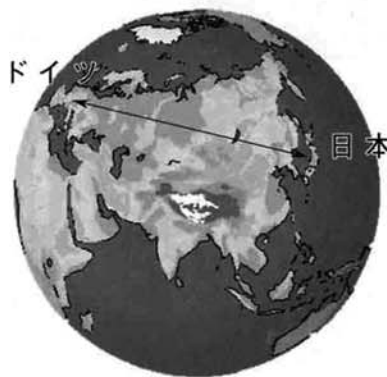


色とりどりの灯籠を流す仲子町の子どもたち

仲子町区(斎藤三男区長)では、出雲橋の工事のため、昨年一昨年と実施できなかった灯籠流しを、新しい橋の下流で行いました。子供たちが色とりどりに描いた灯籠を流すと、川面にゆらゆらと幻想的な光が映し出され、集まった区民を楽しませてくれました。

# 日独スポーツ少年団同時交流

## スポーツは、言葉の壁と国境を超えた



8月1日～5日の4泊5日、  
当市で第27回日独スポーツ  
少年団同時交流事業が栃尾市ス  
ポーツ少年団(伊東一男本部長)  
の協力で行われました。

これは、日本スポーツ少年団とドイツスポーツユースとの交流協定に基づいて、昭和49年から毎年行われている国際交流事業で、同じ時期(夏休み)に、同じ地域(例えば、日本の北信越地区とドイツの南バーデン地方)の少年団員をお互いにそれぞれ派遣し、ホームステイ方式で、相互の文化・生活・習慣を実際に体験する交流です。  
栃尾には16歳から21歳までの男女11人が訪れ、栃尾市スポーツ少年団の団員たちやホストファミリーの人たちと共に、スポーツ交流などを通じて、交流を深めました。



言葉は通じなくても、  
気持ちは通じています



このこと  
が好きな  
世界共通  
です

を行った後、それぞれ全国十二のブロックに分かれました。今回、北信越ブロックを訪れた団員数は十一人で、福井県、石川県、富山県の後、新潟県にやってきました。その後、長野県を訪れ、最後に東京で全体研修を行いました。二十三日間の交流日程を終了しました。

### スポーツ・文化・芸術交流

スポーツ交流は、総合体育館を会場に少林寺拳法、空手、スポーツチャンバラの演武が行われました。



小学生とは思えないほど、  
迫力のある小林寺拳法の演技



ドイツでもスポーツ  
チャンバラが流行る?



空手を通じて、互いに交流

では、技やルールを紹介したあと、ドイツのみなさんもスポーツチャンバラに挑戦。初めてみ

先生にほめてもらい、  
感激のピース

るスポーツなので全員が興味津々。とても楽しんで一緒に汗を流しました。  
文化・芸術交流は、茶道と絵画に挑戦。茶道では正座と礼儀作法に苦戦しながらも日本文化を満喫。芸術では画家の増井和弘さんご夫婦の指導で、和太鼓



う、苦い。何回まわすんだっけ?

の音色に合わせて風鈴の具(青森ねぶたで使用されるものと同じ絵具)で和紙に感性のままに描く絵画に挑戦。リズムののって楽しみながら描いていました。

### ホームステイ

この交流はホームステイが基本です。お互いの文化の違いに興味を持ち、それぞれが日本の家庭に溶け込み、長岡まつりの花火や海水浴などを家族の一員となって楽しみ、お互いの交流を深めることができました。



ホームステイ先での楽しそうな夕食風景

### ドイツの気候と生活

ドイツは、ほぼ北海道と同じ緯度に位置していますが、偏西

風の影響で気温は、北海道よりも温暖です。

ドイツ人の生活は、一般的に質素で、朝は六時前に起きてシャワーを浴び、朝食はパンとコーヒー程度、昼食がメインで「温かい」食事をゆっくりと食べます。夕食は料理しない「冷たい」パン、チーズ、ソーセージなど簡単なもので済ませることが多いようです。

会社や学校は朝八時始まりで会社は夕方四時頃まで。残業や退社後のお酒の付き合いなどの習慣はなく、四時半には帰宅します。

ドイツといえばビール。六千種も銘柄があり、世界一のビール飲みで日本人の三倍の量を年間飲みます。

### ドイツ派?日本派?

ドイツ人の年間労働時間は日本人よりも三カ月も短く、家庭生活を大切に、夕食後は趣味やスポーツ、散歩などを楽しまします。

日本人のように毎日残業で遅かったり会社の人と夜遅くまで飲み歩いたりすることは、滅多にないとのこと。あなたは、どちらタイプ?

### スポーツ少年団とは

日本スポーツ少年団は、青少年の健全育成を目標に昭和三十七年に創設され、九十万の団員と一七万人の指導者を有する日本最大の会員制による青少年組織に発展しています。全国四十七都道府県の約二千七百の市区町村にスポーツ少年団組織があります。

栃尾市スポーツ少年団は、昭和五十六年に組織されて現在は、栃尾空手道会・栃尾市少林寺拳法スポーツ少年団・栃尾フットボールクラブ・スポーツチャンバラ・栃尾ジュニアバレーボールクラブ・上塩ファイターズ(バレーボール)・小学生野球(市内大会を勝ち抜いたチーム)の七団体、百四十九人が加盟し、活動しています

### ドイツスポーツユース

ドイツのスポーツ活動の中心は、「スポーツクラブ」です。ドイツ全土の十六州に約八万六千のスポーツクラブがあり、幼児からお年寄りまで約二千六百五十万人がその会員になって活動しています。



自然に始まったバス。ボール一つで国際交流!この後バスの輪が広がりました。

ドイツでは、学校の運動部や企業の競技クラブなどのシステムはなく、たいていの人が地域のスポーツクラブに入っています。スポーツクラブが地域住民のコミュニケーションの場になっていて、百年〜二百年の歴史を持つクラブが多くあります。スポーツユースは、クラブ会員のうち、二十一歳までを対象にした会員制の団体です。その会員は、ドイツ全国で約九百万人もいて、社会青少年団体として、スポーツだけに限らず、青少年国際交流、芸術文化などさまざまな活動を行っています。

### 人権擁護委員表彰

稲田美穂子さん(表町)は「法務省人権擁護局長感謝状」。星野信行さん(栃堀)は「全国人権擁護委員連合会長表彰」をそれぞれ受賞しました。稲田さんと星野さんは、それぞれ平成元年と平成3年から人権擁護委員として、永年にわたり市民の人権相談業務に携わってきた功績が認められたことによる表彰です。



星野 信行さん  
栃堀



稲田美穂子さん  
表町



### インターハイ出場

(インターハイは、高校スポーツの最高峰、野球でいえば甲子園) 原さんは、長岡大手高校チームの一員として、県大会で女子四百メートルリレー(自由形で出場)に優勝。北信越大会で5位。

#### 水泳

柔道 西川さんは、県大会女子個人戦44kg以下級で1年生ながら見事優勝。北信越大会で5位。8月17日から岐阜県で開催された全国高等学校総合体育大会(インターハイ)で健闘しました。



原 吉美  
表町  
長岡大手高校  
2年

### 全国中学校 体育大会出場

柔道 磯辺さんは、県大会女子個人戦44kg以下級で準優勝。北信越大会に出場し健闘しました。



磯辺友里  
仲子町  
秋葉中学校  
2年

### 第21回 北信越中学校総合 競技大会出場



野澤亜季姫  
原町  
刈谷田中学校  
3年



西川友梨  
旭町  
秋葉中学校  
1年

剣道 野澤さんは、県大会女子個人戦で準優勝。北信越大会で5位。8月22日から鹿児島県で開催された全中第30回全国中学生剣道大会で健闘しました。



渡辺泰裕  
菰谷  
刈谷田中学校  
3年

月20日から大分県で開催された全国中学校体育大会(以下、全中といえます)第31回全国中学生柔道大会でベスト16(3回戦進出)に入り健闘しました。

剣道 渡辺さんは、県大会男子個人戦で3位。北信越大会に出場し5位と健闘しました。



片岡文恵  
表町  
秋葉中学校  
3年

第16回新潟県少年空手道選手権大会優勝 寺泊町7/30 五十二団体、約千人が参加したこの大会に栃尾空手道会の片岡さんが、中学生女子組手の部で見事優勝しました。

### 第40回栃尾市 少年少女球技大会 8/14

四種目に四十三チーム、五百四十三人が参加し、毎日練習した成果を発揮しようと市内各地の会場で、熱戦が繰り広げられました。結果は次のとおり。

- 小学生男子野球
  - ▲ラッシュ優勝 ホームランパー
  - 2位 ゆかいな仲間たち
  - ▲ラッシュ優勝 下塩アウニーズ
  - 2位 くまー
- 中学生男子野球
  - 優勝 ROOKIES
  - 2位 チェリーボンバース
- 小学生女子ミニバスケット
  - ▲ラッシュ優勝 宮・泉
  - 2位 ザ☆原町軍
  - ▲ラッシュ優勝 荷頃つ娘
  - 2位 川谷ルーアインス



右から、鎌田一男(泉)、二國泰則(宮沢)、市長、酒井吉幸(泉)、深見雄一(泉)

### 第51回新潟県消防大会 小型ポンプ操法の部 栃尾市消防団優勝 8/7 系魚川市

県大会に市を代表して出場した消防団第五分団は、小型ポンプ操法の部に出場し見事優勝。朝四時に起きて約二カ月間の練習を積み重ねた努力が実り、県消防団の頂点に立ちました。

### 中学生女子ソフトバレー

優勝 山田町  
2位 荷頃つ娘Ⅲ

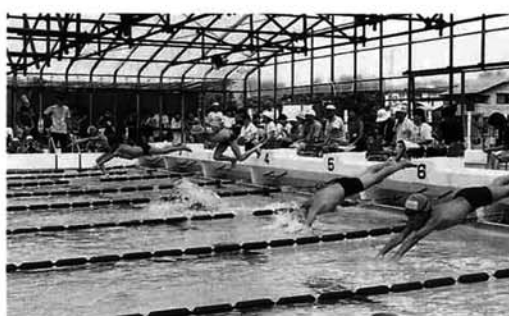


守門に向かって打て！  
攻めも守りも  
どちらもナイスプレー

### 小学校親善水泳大会 7/28

優勝者のみ(印は大会新記録)

- |       |       |     |
|-------|-------|-----|
| 五男百自  | 大橋諒太郎 | 栃尾東 |
| 女百自   | 高橋 愛  | 栃尾東 |
| 五男百平  | 目黒 諒  | 栃尾東 |
| 女百平   | 小林 えり | 下塩  |
| 五男50自 | 大橋諒太郎 | 栃尾東 |
| 女50自  | 羽賀さやか | 栃尾東 |
| 五男50平 | 笠井 一輝 | 栃尾東 |
| 女50平  | 清水真知子 | 栃尾東 |
| 五男50背 | 馬場 強  | 東谷  |
| 女50背  | 小林 えり | 下塩  |
| 五男25背 | 馬場 強  | 東谷  |
| 女25背  | 柳川 法子 | 東谷  |
| 五男25バ | 目黒 諒  | 栃尾東 |
| 女25バ  | 小浦方睦美 | 栃尾東 |
| 五男25自 | 西片 哲也 | 下塩  |
| 女25自  | 諸橋 幸映 | 入東  |
| 五男百メ  | 笠井 一輝 | 栃尾東 |
| 女百メ   | 高橋 愛  | 栃尾東 |
| 五男25平 | 辺見 亮祐 | 栃尾南 |
| 女25平  | 野沢 まみ | 下塩  |
| 六男百自  | 関根 英樹 | 下塩  |
| 女百自   | 稲田沙也加 | 栃尾東 |
| 六男百平  | 佐々木真吾 | 栃尾東 |
| 女百平   | 村越 麻美 | 下塩  |
| 六男百背  | 関根 英樹 | 下塩  |
| 女百背   | 片山 由貴 | 下塩  |
| 六男50自 | 田伏 大地 | 入東  |
| 女50自  | 稲田沙也加 | 栃尾東 |
| 六男50平 | 佐々木真吾 | 栃尾東 |
| 女50平  | 村越 麻美 | 下塩  |



ドキドキするスタートの瞬間(栃尾東小プール)

- |         |       |     |
|---------|-------|-----|
| 六男50背   | 今井 太  | 栃尾南 |
| 女50背    | 三沢 琴美 | 栃尾東 |
| 六男50バ   | 上村 幸大 | 栃尾東 |
| 女50バ    | 棚村 綾奈 | 栃尾東 |
| 六男25自   | 佐藤 龍  | 栃尾南 |
| 女25自    | 渡辺 育美 | 入東  |
| 六男25平   | 小林 拓生 | 栃尾南 |
| 女25平    | 稲田 菜摘 | 東谷  |
| 六男25背   | 中村 俊彦 | 下塩  |
| 女25背    | 椿 恵理子 | 入東  |
| 六男25バ   | 佐藤 龍  | 栃尾南 |
| 女25バ    | 葛綿 玲奈 | 上塩  |
| 六男百メ    | 上村 幸大 | 栃尾東 |
| 女百メ     | 棚村 綾奈 | 栃尾東 |
| 六男百メR   | 上塩小   | 上塩小 |
| 男二百メR   | 上塩小   | 上塩小 |
| 女二百メR   | 上塩小   | 上塩小 |
| 男二百リレーA | 上塩小   | 上塩小 |
| 女二百リレーA | 上塩小   | 上塩小 |
| 男二百リレーB | 上塩小   | 上塩小 |
| 女二百リレーB | 上塩小   | 上塩小 |

### 第29回市民水泳大会 7/16

優勝者のみ

- |                   |       |
|-------------------|-------|
| 小学女子二百メR          | 栃尾東小A |
| 小学男子二百メR          | 栃尾東小A |
| 小学女子四百メR          | 刈谷田中  |
| 小学三・四年25m自由形      | 刈谷田中  |
| 女 小林志歩(栃尾南小・旭町)   |       |
| 男 清水隆義(荷頃小・北荷頃)   |       |
| 小学五年50m自由形        | 刈谷田中  |
| 女 小林えり(下塩小・二日町)   |       |
| 男 大橋諒太郎(栃尾東小・栄町)  |       |
| 小学六年50m自由形        | 刈谷田中  |
| 女 稲田沙也加(栃尾東小・楡原)  |       |
| 男 佐々木真吾(栃尾東小・大町)  |       |
| 中学百m自由形           | 刈谷田中  |
| 女 深滝 類(刈谷田中・新町)   |       |
| 高校百m自由形           | 刈谷田中  |
| 女 原 吉美(長岡大手高・表町)  |       |
| 男 稲田圭介(栃尾高・山田町)   |       |
| 小学五年25mバタフライ      | 刈谷田中  |
| 女 小浦方睦美(栃尾東小・新栄町) |       |
| 男 目黒 諒(栃尾東小・金町)   |       |
| 小学六年50mバタフライ      | 刈谷田中  |
| 女 棚村綾奈(栃尾東小・楡原)   |       |
| 男 上村幸大(栃尾東小・楡原)   |       |
| 小学百mバタフライ         | 刈谷田中  |
| 女 星野聡子(刈谷田中・二ツ郷屋) |       |
| 小学六年百m個人メドレー      | 刈谷田中  |
| 女 棚村綾奈(栃尾東小・楡原)   |       |
| 男 上村幸大(栃尾東小・楡原)   |       |
| 小学三・四年25m平泳       | 刈谷田中  |
| 女 八木亜純(栃尾東小・金町)   |       |

### 第5回 市民サッカー中学生大会 7/20

刈谷田中学校グラウンドで行われたこの大会で、秋葉中学校Aチームは、PK戦の末準優勝と健闘しました。優勝は招待校の加茂市葵中学校。3位は秋葉中学校Bと三条市本成寺中学校。

# 調査票には、わたしたちの大切な未来がつまっています。

## 10月1日は、国勢調査。

9月下旬から、調査員が皆さんのお宅に調査票を配りにお出かけいたします。調査票がお手元に届いたら、10月1日現在の皆さんの状況を記入してください。記入していただいた内容は、統計を作成するためだけに使い、調査票は集計後に溶かします。調査票に書かれたことが他にもれることは絶対にありませんので、ご安心ください。

そして10月9日までに、再び調査員が調査票を受け取りにお出かけいたします。

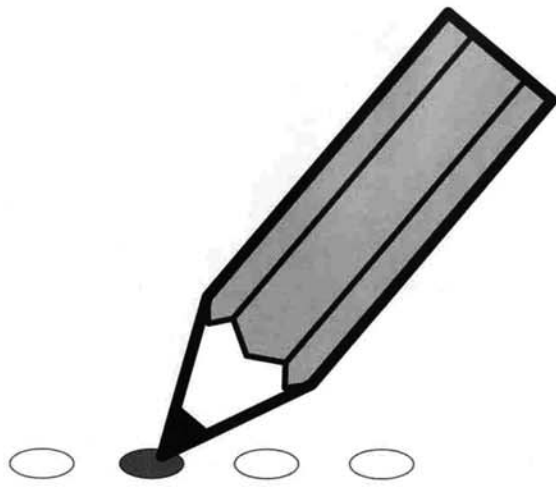
調査結果は今年の12月頃から順次公表され、21世紀のまちづくりを進める貴重な資料として役立てていきます。



平成12年10月1日(日)

9月下旬から調査員がお出かけいたします。

問合せ：企画財政課交通統計係 ☎53-6453



10月1日のあなたと、あなたの家族について記入してください



# 十月一日から、バスの運行が変わります

## 越後交通 ↓ 越後北観光バス

現在市内の路線バスは、越後交通により、「軽井沢線」、「栃堀・来伝・山沢線」、「半蔵金・新山線」、越後北観光バスにより「二日町・上塩線」が運行されています。しかし、十月一日から全線「越後交通」に替わって「越後北観光バス」が運行することになりました。運行経路や料金に変わりはありませんが、運行時刻などお間違えのないようお願いいたします。

### 越後交通の 市内乗合路線バスの廃止

越後交通の乗合路線バスは、唯一の交通機関として長い間市民に親しまれ、利用されてきました。

しかし、越後交通もマイカーの急激な増加によって利用者が減少し、東谷方面および西谷方面の乗合路線バスが大幅な赤字となつて経営環境が悪化。このため、「9月末日をもって市内路線バスの運行を廃止したい」と市に申し入れがありました。市としては継続をお願いしましたが、越後交通がバス事業の赤字をほかの事業収益で穴埋めしている状況を考慮しますと、

「廃止はやむを得ない」との結論に至りました。

### 代替バスを運行します

市は、この対策として、県をはじめ関係機関と協議し、塩谷方面と同様に、県と市で赤字の一部を補助する「廃止路線代替バス」を、十月一日から運行することになりました。

バスの運行は「越後北観光バス」に委託し、運行経路およびバス料金は基本的に変わりませんが、赤字の縮小や補助金などの関係で、各谷の運行本数が一便ずつ減ることになります。ご不便をおかけしますが、乗合路線バスの運行を維持するため、ご理解とご協力をお願いします。

### 新時刻表と新規路線

新しい時刻表につきましては、九月一八日発行の「広報おしらせ版」といっしょに配布する予定です。

また、かねてから「山葵谷への運行」の要望が出されていましたが、道路改良により運行が可能になりましたので、荻谷行きのバスを集落入口の御坊田橋まで、午前一便、夕方一便運行します。

### 市外路線バスは今までもより運行します

見附および長岡方面の乗合路線バスは、今までもより越後交通が運行します。



コウカアブの  
バランスー

### 写真は教育センターの廊下に 迷い込んできたコウカアブ(よ くごみに集まったりトイレに いる黒いハチのようなハエのよ うな昆虫)です。ごらんのように 後ろ羽がなく、羽は1対しかあ りません。でもよく見ると小さ い毛のようなものがあります。 これは後ろ羽が退化して小さく なったものです。不要になつて 単に退化しただけなら、必要の ないものです。興味のある人は、 つかまえたアブからこの小さい 毛のようなものをはさみで切り 取って見てください。アブの行 動はどう変化しましたか?実は この小さな毛のようなものは 「バランスー(平均棍)」と呼 ばれるもので、からだの回転運 動を感じたり、筋肉の運動を 刺激したりするものと言われて います。

バランスーを持つ昆虫はアブ、ハエ、カの仲間です。あのすばしっこい動きができるのもこのバランスーのおかげなのです。そうなる、退化ではなく進化と考えることもできます。いえ、退化とか進化とか区別するのでなく、単に「変化」としておく方が適切なのかもしれません。

教育センター 三宮一行

「私の名前はシェール・スーラです。栃尾のみなさんと交流できるので、とてもわくわくしています。私はイリノイ州のオグスタナ大学を卒業しました。大学では心理学とスペイン語を専攻して、ラテンアメリカ6カ国を旅行しました。趣味は、テニス、走ること、ハイキングやキャンプです。それから詩を書いたり、小説を読むことも大好きです。栃尾ではスノーボードをやりたいし、この近くの美しい山々でスキーもしたいです。また、空手、柔道、剣道も学びたいです。それから、もう一つの目標は、東京マラソンで走ることです。栃尾市は、自然と建物のバランスが良く、住みやすく美しい街だという印象を受けました。栃尾のみなさんは私を歓迎してくれ、家族のように接してくれてとてもうれしく思っています。栃尾の子どもたちはもちろん、早くみなさんと仲良くなりしたいと思います。どうぞよろしく願いいたします。」



Cheryl Sula

1978年生まれ、21歳。アメリカ、イリノイ州。イリノイ州オグスタナ大学を卒業。7月17日から1年間、栃尾市で外国語指導助手として勤務します。

新しいALT(外国語指導助手)が着任  
シェール・スーラです  
よろしくお願ひします

# ちよっと教えて Q & A 児童手当

Q1 今年の6月から児童手当が変わったそうですが、どのように変わったのですか？

A1 今までは三歳の誕生日までが受給期間でしたが、小学校就学前の六歳児まで受給できることになりました。

具体的に言えば小学校に入学する前の月の三月分までが受給期間となります。今回の法律改正で新たに受給できることになったのは平成六年四月二日、平成九年五月三十一日生まれのお子さんです。

Q2 私は今まで児童手当を受けたことがありません。市役所から案内文書が送られてきましたので、六月に市民会館で児童手当の受付が行われたことは知っていますが、行きませんが、私には五歳の子もいますが、今から請求手続きをしても受給できるでしょうか？

A2 今回の法律改正で新たに受給できることとなった平成六年四月二日、平成九年五月三十一日生まれのお子さんについては、九月末までに請求手続きを行えば、さかのぼって六月分から支給されることになっています。なお、十月一日に請求すると一般の児童手当の取扱いとなり、請求月の翌月分からの支給となります。具体的には五カ月分児童手当が受給できないことになり、また、請求していない人は九月末までに請求することをお勧めします。



Q3 私は児童手当を今まで受給していましたが、今年の六月に現況届をしませんでした。手当の支払いはストップするのですか？

A3 現況届をしないと手当は支給差止めとなります。あなたには、十月中旬の手当の支払日に差し止め通知書が送付されることとなります。ただし、時

効(二年間)前に現況届を行って、その現況届が支給要件を満たせば差し止められている手当はさかのぼって支給されることとなります。もちろん時効が成立すると請求する権利は消滅します。今年の現況届を行っていない人は、至急市民課で手続きを行ってください。

Q4 六月の現況届の時に「今度からは特例給付です」と説明を受けましたが、注意しなければならぬことはありますか？

A4 厚生年金・共済年金などの被用者年金の加入者には一般的な児童手当の所得制限額よりも緩和された制限額が特別に設定されています。この特別に設定されている制限額で支給される児童手当を特例給付といいますが、この特例給付での受給者は厚生年金・共済年金の資格を喪失すると児童手当の受給権も消滅することになります。勤めている会社を退職した時は、厚生年金の資格を喪失します。市民課で児童手当の消滅届を提出してください。

問合せ 市民課国保年金係  
☎52・5835

## わが家の防災 風水害に備える

台風や豪雨の到来は、予想できるからと容易に考えてはいけません。大雨や強風は私たちに何層も大きな被害をもたらしています。油断せず日ごろから十分な対策を立てておきましょう。



## わが家の台風豪雨対策

- ① 台風や豪雨に関する情報を注意深く聞く。
- ② いつでも避難できる服に着替え、非常持出袋を用意する。寝る時も避難できる服装で。
- ③ 停電に備えて懐中電灯、携帯ラジオを用意する。
- ④ 断水に備えて飲料水、生活用水を数日分確保する。
- ⑤ 家のまわりを一周し、雨どいの詰まり、トタンのめくれ、壁の状態などチェックする。プロパンガスのボンベは固定する。
- ⑥ 植木鉢や物干しざおなど飛ばされそうなものは室内に取り込むか、しっかりと固定する。
- ⑦ 窓ガラスのひび割れは補強修理し、戸や窓のすきまにビニールテープをはる。
- ⑧ がけ崩れには十分注意し、斜面のひび割れ・変形、小石が落ちてくるなどの現象が起きたら、早めの避難。
- ⑨ お年寄り、乳幼児、病人、障害者などはできるだけ安全な場所に移る。
- ⑩ 家族でもう一度、避難場所を確認し合う。避難する時はガスの元栓や電源を必ず切るようにしましょう。

問合せ 消防署 ☎52・1155

# 安心機能は 快適な暮らしを約束

## 安心ガスライフ21運動実施中!!

9月1日~11月30日

ガス水道局は、九月一日から十一月三十日まで「安心ガスライフ21運動」を実施します。これは、資源エネルギー庁後援のもとに、全国一斉に実施される運動で、安全への認識をより一層高めることを目的としています。またこの運動は、「二十一世紀までにガスによる死亡事故を「ゼロ」にすること」を目標に、安全化を推進するキャンペーンです。

### 重大事故の原因

供給しているガスの成分には、中毒になるような有害物質が含まれていませんが、ガスが燃焼後の排気ガスの中には有害物質(一酸化炭素)が含まれることがあります。能力の高いガス機器(風呂がまや湯沸器など)の排気や機器が不完全燃焼を起こしている場合です。

この一酸化炭素はごくわずかな量を吸い込んだだけでも中毒になりやすく、重大事故につながる最も大きな原因のひとつです。重大事故を起こさないためには、この一酸化炭素を室内に発生させないことが大切といえます。

### 重大事故の起きやすい状況

①能力の高いガス機器が室内に



- ② せまい室内で排気が漏れた場合すぐに充滿する。
  - ③ 気密性が高いため換気が悪いなどがあげられます。これらの条件から最も事故が起きやすいと考えられるのが自然排気筒式風呂がまを設置している浴室です。
- この排気筒に穴が開いていたり外れていたりすると、そのすき間から排気が室内にあふれることがあります。せまい浴室内で、特に冬場などは窓を締め切っているため、すぐに充滿してしまい危険です。
- また、自然排気筒式風呂がまの排気ガスは自然の熱上昇力で屋外へ排出されるため、浴室内

## 火災感知機能付! 多機能ガス漏れ警報器

新しいガス漏れ警報器はこれ1台で「ガス漏れ」「不完全燃焼(一酸化炭素)」「火災」を感知することができます。

また、このほかにもガス漏れのみを感知する「普及型」、ガス漏れと不完全燃焼を感知する「複合型」があります。

ご家庭の防災機能の向上を図るため、ぜひご利用ください。

普及型	価格 七千円
複合型	価格 一万円
多機能型	価格 一万二千元

(取り付け費・消費税込)

や近隣の部屋の換気扇を回すと、その力に負けて逆流するおそれもあります。(イラスト参照)ご注意ください。

### 安心機能付きがお勧めです

自然排気筒式風呂がまを改善する最も良い方法は、風呂がまを屋外に設置することです。屋外壁掛式にすれば、排気はもちろん雪の心配も必要なく大変便利です。

前記の改善方法は費用が多少割高となるため、改善の策として「BF・DP式風呂がま」もあります。この方法は現在設置してある風呂がまの場所に密閉式の風呂がまと給排気筒を取り

## ガスと安全

くわしくは、ガス水道局までお問い合わせください。  
☎52・5826





### おしらせ

今月の税金

納期10月2日

国民健康保険税

### 寄付御礼

次のとおり市に寄付をいただきました。ありがとうございました。  
(12.7.24~12.8.17)

▼増井和弘さん(泉)：総合体育館へ絵画二点をいただきました。  
▼栃尾市建具組合(高山一義組合長)：グランド敷地用具二十本いただきました。  
▼辰巳金(稲田青彦代表)：社会福祉費寄付金として二十万六千七百七十八円いただきました。

### 東北電力からのお知らせ

東北電力は、名義変更や契約アンペアの変更など、簡易な申込みの取次をサテライト・サービス店(野村電機工業所 金町)で行ってまいりましたが、10月1日からすべて窓口を長岡営業所で行います。  
10月1日からの窓口  
東北電力(株)長岡営業所  
長岡市城内町3-1  
☎35-1860

### 各種相談

相談は無料です  
お気軽にどうぞ

- 国民年金・厚生年金相談  
9月20日(水)午前10時~12時、午後1時~3時
- 市役所市民相談室(2階)
- 行政相談  
9月22日(金)午前10時~午後3時
- 市役所別館相談室(2階)
- 市役所市民相談室(2階)
- 家庭児童相談  
月曜日~金曜日、午前9時~午後4時
- 文化センター相談室
- 心配ごと相談  
毎週水曜日午前10時~午後3時
- 社会福祉協議会(新栄町)
- 青少年問題相談  
月曜日~金曜日、午前9時~午後4時
- 文化センター相談室

### 栃尾市ふるさと就職支度金制度

市は地元就職者に対して、必要な資金を無利子で貸し付ける制度を行っています。

対象者 市内に定住する新規就職者およびUターン就職者(一年以上以内)

貸付額 ▼新規就職者：50万円以内  
▼Uターン就職者(単身)：70万円以内  
▼Uターン就職者(家族)：100万円以内

返済 5年以内(6カ月以内の据置期間を含む)の月賦均等償還(途中で市外転出など貸与の要件を欠いた場合は、未償還分を一括納付していただきます)

利息 無利子  
申込み・問合せ 商工観光課  
☎52-5827

書を指導された先生方の作品を展示します。

とき 9月15日(祝)~11月26日(日)  
※月曜休館 9時~17時まで  
(観覧券の発売は16時30分まで)

ところ 美術館 企画展示室、常設展示室  
展示作品 なつかしい先生方四十名  
二名の日本画、洋画、書、写真、彫塑、版画、工芸など70点

観覧料  
一般/二百円(百五十円)  
高・大生/百五十円(百円)  
小・中生/百円(五十円)  
(内は20名以上の団体料金)

問合せ 美術館☎53-6300

### 教室

#### おかげかぼちゃお絵描き教室

とき 9月24日(日)10時~15時  
ところ 文化センター  
参加費 中学生以上：五百円  
小学生以下：二百円

問合せ NTT番号情報(株)信越支店☎026-225-3311

### その他

#### 紙資源リサイクルのためNTTが古い電話帳を回収

NTTは、新しい電話帳「中越タウンページ・長岡ハローページ」を、9月中旬から企業やご家庭にお届けします。

その際、今まで使っていた電話帳を、紙資源として再利用するため、回収させていただきます。

配達員に古い電話帳をお渡しください。  
問合せ NTT番号情報(株)信越支店☎026-225-3311

### 障害者就職促進会

とき 9月27日(水)午後1時30分~4時

ところ ハイブ長岡 2階  
(長岡市寺島町)

内容 就職を希望する障害者の人々と障害者を採用したいと考えている事業主による合同面接選考会

問合せ ハローワーク長岡高輪・障害者部門☎32-1181

### 消火器の訪問点検にご注意

各地で不適正な点検や高額請求の被害が多発しています。点検を承諾する前に必ず契約業者であるか確認しましょう。  
◎契約業者でない場合のトラブル

### 防止のポイント

- 身分証明書などの提示を求める
- はつきりと点検を拒否する
- 契約書にハンコを押さない
- 不適正な点検や高額請求をする点検業者が居直ったり、脅迫的になったときはすぐに警察署・消防署に通報してください。

### 市民コンサート

## 遙かなる草原の歌声

〜モンゴル民俗音楽〜

とき 9月29日(金)午後7時開演(6時30分開場)

ところ 市民会館 大ホール

入場料 高校生以上 八百円(当日千円)  
中学生以下 無料



チメドルジン・ツェレンデジド



ゾンドイン・チョロン

オルテンドー(長歌)。一九六〇年生まれ。全国芸術祭金賞、ボルジギン民謡全国コンクール準優勝、国際舞台での公演多数。



イワノヴィン・アマルトブシン

馬頭琴(弦楽器)。一九六七年生まれ。モンゴル全国音楽大会特別賞など受賞多数。NHKスペシャルのテーマ曲や挿入歌を演奏。

### プレイガイド

(入場券はこちらでお求めください)  
はしもに(道の駅内)、小林写真館、セブイレブ新栄町店・滝の下店、高庄、ヤマザキデリーストア、公民館

問合せ 公民館

☎52-2020

## なくそう農地の無断転用

農業委員会からのお知らせ

### 農地転用とは

農地を住宅や工場などの敷地、資材置場、駐車場、養殖池、植林などの目的で農地以外の用途に転換することです。

### 転用には許可が必要です

農地転用をする場合は、あらかじめ県知事の許可を受けなければなりません。この転用許可は、「転用許可基準」に適合しているかどうかを審査し、判断することになります。

なお、転用しようとする農地が農振農用地区域内にある場合はその区域除外(農振法)が、また開発行為の許可を要する建築物の建築などを行う場合にはその許可(都市計画法)が必要となります。

### 転用の手続きは

農地の所有者が自ら転用する場合に農地法第四条申請(権利の設定・移転を伴わない申請)、農地の所有者以外の人が所有者から農地を買ったり借りたりして転用する場合は農地法第五条

### 農地転用と地目変換について

農地法第四条・五条の許可を得て、農地を農地以外の地目に変更するため、所有者等が地目変更登記の申請をする場合、登記申請書に農業委員会長の転用証明書の添付が必要とされています。

この証明書は、転用者から「農地転用事実確認願」により証明書を発行することとなります。具体的には、農業委員会は転用証明願を受理すると、農業委員二名以上で現地調査を実施し転用目的が実現していることを確認した上で、次の区分により証明書の発行を行います。

- ① 転用目的が住宅・工場等の建築物である場合は、敷地造成工事が完了し、かつ建築物の基礎工事が完了して、転用目的の実現が確実であると認められたとき。
- ② 転用目的が資材置場・露天駐車場等建築物を伴わない場合は、敷地造成済であっても

### 無断転用には厳しい措置があります

自己の農地であるといふにもかかわらず、許可なく農地を転用した場合には、工事を中止させ、もとの農地に復元させることがあります。

またこれに従わない場合は、三年以上の懲役、または百万円以下の罰金に処せられます。

農地の確保と計画的な土地利用のために、農地を転用するときには必要の手続きをしてください。

問合せ

農業委員会事務局  
☎52-2153

# ふるさと再発見 地域探訪ツアー

月日	コース名	乗降車場所	コース概要
10月13日(金)	中之島町・三島町 「平成大改修」と「郷土の歴史」探訪	9:10 長岡駅東口 16:40	大竹記念館→大河津分水洗堰→昼食(中之島町)→郷土資料館→県立歴史博物館(三島町)
10月13日(金)	見附市・栃尾市 「ニットファッション」と「名水」探訪	9:10 長岡駅東口 16:40	ニット工場→社々の森名水公園・昼食(見附市・船キザワ)→アトレとど→刈谷田川ダム(内部見学)→道の駅(R290)(栃尾市)
10月13日(金)	山古志村・川口町 「伝統・闘牛」と「ヤナ場」探訪	9:10 長岡駅東口 16:30	池谷闘牛場→民俗資料館→越後川口ヤナ場・昼食(山古志村)→川口町・男山漁場→キャンパス川口・交流体験館(川口町・入浴可)
10月14日(土)	小千谷市・長岡市 「ちぢみの里」と「郷土の歴史」探訪	9:10 長岡駅東口 17:00	慈眼寺→サンプラザ・錦鯉の里→ちぢみの里・昼食(小千谷市)→県立歴史博物館(長岡市)
10月14日(土)	与板町・出雲崎町 「良寛」と「与板歴史散策」探訪	9:10 長岡駅東口 16:40	良寛記念館(夕日の丘公園)→天領の里・昼食(出雲崎町)→レストラン(障屋)→民俗資料館→楽山苑→志保の里荘(与板町)
10月15日(日)	越路町・小国町 「農家の館」と「紙の芸術」探訪	9:10 長岡駅東口 17:10	山本五十六記念館→長谷川邸→昼食(長岡市)→越路町(越路町・丸久)→小国芸術村会館→紙の美術博物館・養楽館(小国町)
10月15日(日)	和島村・長岡市 「良寛の里」と「郷土の歴史」探訪	8:10 栃尾市役所 17:30	良寛墓→良寛の里・菊盛記念美術館(和島村)→昼食(レストランてまり)→県立歴史博物館(長岡市)

**とき** 10月13日(金)・14日(土)・15日(日)  
**ところ** 7つのコースがあります(左表参照)  
**定員** 各コース40人(申し込み多数の場合は抽選)  
**参加費** 一人三千円(昼食代、入館料など)  
**申込締切** 9月29日(金)必着  
**申込み・問合せ** ハガキに、住所、氏名、年齢、電話番号、希望コース、乗降車場所を記入し、長岡地域広域行政組合〒940-0008 長岡市幸町2-1-1 長岡市役所幸町分室 ☎37-6067 FAX 37-6068

## 作品を募集します 第32回 栃尾市美術展

**とき** 11月3日(金)～5日(日)午前9時～午後6時  
 ただし、最終日は午後4時まで  
**ところ** 総合体育館  
**出品資格** 市内在住または市内に勤務・通学をしている中学生以上の人、および栃尾市出身者  
**出品規定** ①公募展入選作品は、出品できません。  
 ②各部門一人3点まで出品できます。  
 ③中学生は各部門1点とし学校でとりまとめます。

第1部	日本画	額装は50号以内でガラス、アクリルを使用しない。軸物は小画仙紙以内。
第2部	洋画	50号以内で額または仮縁付。油彩はガラス、アクリルを使用しない。油彩以外はアクリル可。
第3部	書道	小画仙全紙以内(半切可)。裏打ちをした仮巻き以上または額縁付。軸は長さ2m以内。縦額は横76×縦182cm以内。横額は横182×縦76cm以内。釈文票を必ず添付する。
第4部	写真	四ツ切り以上全倍までで、額かパネル付。組写真は65×95cm以下の同一パネルまたは額内に。
第5部	工芸彫	版画は全紙以内、額または仮額付。漆芸、金工、木工、竹工、陶芸、染色、人形、コラージュ、その他。
第6部	中学生の部	〔絵画〕水彩画、版画、パステル画。四ツ切りで厚紙の台紙(64×43cm)に貼付。〔書道〕半切以内。

**作品搬入** 10月30日(月)午後5時から9時まで総合体育館で受け付けします  
**問合せ** 栃尾市公民館 ☎52-2020

### 県立魚沼テクノスクール 生徒募集

**募集人員**  
 □高校以上卒業生対象 15人  
 □電気施設科(1年間) 15人  
 □中学校以上卒業生対象 25人  
 □建築科(2年間) 25人  
 □左官科(2年間) 20人  
**対象** 高等学校、中学校を卒業した者(卒業予定者を含む)  
**試験日** 推薦10月11日(水)、一般11月15日(水)  
**受付期間** 推薦9月18日(月)～10月2日(月)、一般10月18日(水)～11月15日(水)

### 健康にいがた21 食育普及フォーラム

**とき** 9月27日(水)13時～15時  
**ところ** 長岡リリックホールシアター(長岡市寺島町)  
**内容** △講演「子どもの生活習慣と食事」郡司哲己さん(長岡中央総合病院小児科部長) △発表「子どもの食事と生活習慣」  
**問合せ・申込み** 県立魚沼テクノスクール ☎02579-4102

### 親子で楽しく歌って踊ろう

**対象** 就学前の子とも保護者、家族  
**参加費** 無料  
**その他** △保育スペースと保育士の用意有りマ子とも同伴の参加者は事前に申し込んでください  
**問合せ・申込み** 長岡保健所地域保健課 ☎33-4931

### 専門調理師・調理技能士国家試験

**申請書の受付** 9月18日(月)～10月13日(金)(締切)  
**試験内容** 日本料理、西洋料理、麺料理  
**実技試験** 平成13年1月22日(月)～2月23日(金)までの間  
**学科試験** 平成13年1月21日(日)  
 ※受験資格など詳細については問い合わせのこと  
**問合せ** (社)調理技術技能センター 〒107-0052 港区赤坂7-10-9 第四文成ビル ☎03-3584-1931

### 新刊の書棚から

虹の谷の五月  
 直木賞を受賞した冒険長編小説。フィリピン・セブ島暮らして、周囲からジャンピーと呼ばれる日比混血の少年を語り手とした冒険の物語です。高らかにうたう、誇りと希望の叙事詩。  
 船戸 与一 著 集英社

### 新刊紹介

<文学・小説>  
 ほんくら/宮部みゆき まなこつむれば.../吉田直哉 花探し/林真理子 六番目の小夜子/恩田 陸 冷静と情熱のあいだ/辻 仁成 凶笑面/北森 鴻 母の手/久富純江 毒になる親/スーザン・フォワード 嘘をもうひとつだけ/東野圭吾 古惑仔(チンピラ)/馳 星周 拒否する教室/赤川次郎 無間地獄/新堂冬樹  
 <児童書>  
 やさしい理科の自由研究と工作/くもん出版  
 <実用>  
 ちょっとした心づかいの上手い親、下手な親/齊藤茂太

公民館図書室  
 利用時間10時～17時  
 月曜休館

新潟県人口予想懸賞募集  
 10月1日実施の国勢調査に基づき新潟県の人口懸賞募集  
 募集事項 県内に住んでいる人  
 応募資格 官製はがき一枚につき一点の応募とし、「国勢調査の

中小企業主のための雇用保険無料相談室  
**とき** 10月3日(火)10時～16時  
**ところ** ハイパ長岡(長岡市寺島町)  
**内容** 雇用保険全般、育児・介護休業給付、特定求職者雇用開発助成金、その他給付金など  
**問合せ** 県社会保険労務士会 ☎025-265-9295

新潟県人口予想(算用数字で)はつきりと記入、住所、氏名、性別、年齢および職業を明記  
**応募期限** 10月1日(当日の消印有効)  
**賞品** 一等5万円の商品券など  
**応募先** 県企画調整部統計課国勢調査人口予想クイズ係 ☎950-8570

引き揚げ者の皆様へ  
 税関では、終戦後の混乱期に戦地から引き揚げてきた人が、当時国内に持ち込むことができなかった税関などに預けた通貨や証券などをお返ししています。  
 手続きは本人だけでなく、家族も問い合わせることが出来ます。また、実際に預けたかどうか不明の場合でも調査することが出来ます。上陸港が新潟以外でもお気軽にご相談ください。お返しする通貨などは次のものです。  
 △上陸地の税関、海運局に預けた通貨・証券など  
 △外地の集結地で、総領事館などに預けた証券などのうち、その後、日本に返還されたもの  
**問合せ** 新潟税関支署総括監視官 部門 ☎025-244-9314



# とちお 広報 おしらせ版 平成12年 9.18

発行 新潟県栃尾市長 編集 栃尾市総務課 ☎(0258) 52-5815

## 司法書士 無料相談週間

新潟県司法書士会は、十月一日の「法の日」にちなんで無料相談を行います。

期間 10月1日(日)～7日(土) ところ 県内各司法書士事務所 内容 登記、供託、裁判所提出書類の作成などに関して 相談費用 無料

問合せ 新潟県司法書士会 ☎025-228-1589

## ミュージアム・ツアー (美術館めぐり)

とき 10月28日(土)午前8時30分 文化センター前集合出発

行き先 春日山神社記念館(上越市)、林泉寺宝物館(上越市) かやぶき美術館(安塚町) ※各館で担当者による解説あり

対象 18歳以上の人 定員 25人(先着順) 参加費 三千元(入館料、保険料、昼食代など) 申込み・問合せ 10月15日(日)までに参加費を添えて美術館 ☎53-6300

## 自動車の登録手続きは 月初めに

自動車を売買したり、住所などが変わったとき、あるいは自動車の使用をやめたときには、最寄りの陸運支局、自動車検査登録事務

所で所定の登録手続きを行うことになりませんが、月末には窓口が大変混雑します。特に、登録を受けていない(新車又は中古車でナンバーのついていない)自動車を使用する際の手続きを月末にしますと納車が翌月になったりして、税制面などの経費負担が大きくなる場合がありますので、比較的早い時期に「月初め」に登録手続きを済ませようお願いします。

問合せ 長岡自動車検査登録事務所 ☎22-1131

## 自賠責保険の期限は 切れていませんか

自賠責保険(共済)は万一の交通事故の際に、基本的な対人賠償

を目的として、バイク・原付自転車を含むすべての自動車に加入が義務づけられている保険です。車検制度のない「バイク・原付自転車」は、期限切れや忘れに注意してください。

## 自然に親しむ 親子のつどい

とき 10月14日(土)午後2時～5時(日)午後2時～(泊2日) ところ 県少年自然の家 内容 オリエンテーリング、地引き綱、押し花コースター、ハゼつり大会、アウトドア・クッキング

対象 小中学生とその親 定員 100人(先着順) 参加費 一人四千元

持参品 内履き、軍手、雨具など 申込み・問合せ 10月2日(月)までに電話で県少年自然の家(北蒲原郡中条町) ☎0254-462224

## こころ倶楽部 「こころの工房」

とき 10月14日(土)午後1時～5時(日)午後15時30分(泊2日) ところ 県立青少年研修センター 参加対象 18歳以上の人 内容 リースづくり、陶芸(紐づくり)、七宝焼、陶七宝 講師 荻野健さん(陶芸家)

## 長岡圏域 イベント情報

①期日②会場③問合せ先

- 【長岡市】▷寺井尚子 JAZZNIGHT①9月30日(土)▷毬谷友子一人芝居「弥々」①10月7日(土)▷三善晃プロデュース公演「響き合うピアノ」①10月8日(日)・29日(日)▷パンベルグ・カルテット①10月21日(土) いずれも②③リリックホール ☎29-7711
- 【小千谷市】▷新潟県ジュニアクロスカントリー大会、新潟県市対抗女子クロスカントリー大会①9月24日(日)②白山運動公園陸上競技場③社会体育課 ☎83-0077▷牛の角突き①10月1日(日)②小栗山③商工観光課 ☎83-3512▷新潟県錦鯉品評会①10月28日(土)・29日(日)②総合体育館③商工観光課 ☎83-3512
- 【見附市】▷立川志の輔「独演会」①10月12日(木)②③文化ホールアルカディア ☎63-5321
- 【中之島町】▷産業祭り①10月29日(日)②役場裏駐車場ほか③産業課 ☎61-2015
- 【三島町】▷越佐・ほいさ快談 in みしま①10月7日(土)・8日(日)②脇野町小学校③総務課 ☎42-2221
- 【出雲崎町】▷天領まつり①10月8日(日)②天領の里ほか③企画振興課 ☎78-2291
- 【山古志村】▷闘牛大会(牛の角突き)①10月8日(日)②池谷③産業課 ☎59-2331▷総合錦鯉品評会①10月22日(日)②錦鯉センター③山古志漁協 ☎59-2044

## 第20回市民文化講演会

### 「うっかり八兵衛」の人生ドラマ

### 『人生は出会い、ふれあい、支え合い』



「元気になる講演」と好評の「うっかり八兵衛」さんに会いに来てください

とき 10月26日(木) 午後7時～8時30分 (開場:午後6時30分) ところ 市民会館大ホール 講師 高橋 元太郎さん 入場 無料 問合せ 公民館 ☎52-2020

【講師プロフィール】 人気番組「水戸黄門」に昭和44年から「うっかり八兵衛」役でレギュラー出演中。「大岡越前・江戸を斬る」など出演本数は千三百本を超える人気俳優。昭和16年1月15日生まれの59歳、東京都出身。昭和36年「スリーファンキー」のメンバーで歌手デビューし、現在は俳優を中心に映画・テレビ・舞台に幅広く活躍中。

## 耕作状況に変更がある場合は届出を

農業委員会は、農地の貸借関係や、耕作状況などを記載した農家台帳を管理しています。農家台帳に記載された農地の貸借の権利は法的に保護されていますので、農地の貸借契約を解約する場合は、新規に契約を結ぶ場合は、農業委員会への届出や許可が必要となります。

農家台帳に記載された耕作面積は、農地の取得や借りの場合の資格判定面積となり、水稻の生産調整や水稻共済の引き受けの基準面積になりますので、耕作面積に変更がある人は、印鑑持参のうえ、農業委員会に「耕作状況変更届」を提出してください。

## 乳幼児健診

会場▶保健福祉センター(従来どおりの会場です) 時間▶午後1時までに集合 ◎1歳6カ月児健診、2歳児歯科健診、2歳6カ月児歯科健診、3歳児歯科健診では、歯科健診がありますので健診前に歯を磨いておいてください。また、希望者にフッ素塗布を実施します。



佐野裕莉亜ちゃん(山屋) 9月13日 3歳児 健診会場で

※母子手帳、問診票を忘れずに持参してください。

健診名	月日	対象者生年月
4カ月児健診	10月3日(火)	12年6月生まれ
7カ月児健診	10月13日(金)	12年2月・3月生まれ
1歳6カ月児健診	10月12日(木)	11年4月生まれ
2歳児歯科健診	10月19日(木)	10年10月・11月生まれ
2歳6カ月児歯科健診	10月18日(水)	10年4月生まれ
3歳児歯科健診	10月18日(水)	9年10月生まれ
3歳児健診	10月11日(水)	9年5月生まれ

## 総合健康相談

◎赤ちゃんのことからお年寄りのことまで、健康について相談のある人は、おいでください。相談担当者▶医師、保健婦、栄養士、助産婦

月日	会場	時間
10月24日(火)	保健福祉センター	午後1時～午後2時

※総合健康相談においてになる人は、準備の都合上、事前に保健福祉課までご連絡ください。 ☎52-5836 内線287

## 予防接種

会場▶市民会館2階 時間▶午後1時～1時10分(受付時間)

種類	月日	対象者生年月
ポリオ2回目	10月3日(火)	11.1～11.4
ポリオ2回目	10月17日(火)	11.5～11.8

※母子手帳は忘れずに持参してください。 ※予診票は、必ず記入してきてください。(体温は会場で測っていただきます) ※別冊の「予防接種と子どもの健康」を必ず読んでください。

## 心の悩み精神保健相談

日時▶10月13日(金) 午後1時30分～3時 会場▶保健福祉センター2階(新栄町2-2-23) 問合せ▶長岡保健所 ☎33-4931 ※事前にご予約ください。

## 交通事故

8月 9件 死者 0人 傷者 9人  
12年累計 43件 死者 1人 傷者 49人

～「すぐ近く」という安易な気持ちを持って、交通安全に努めましょう～

市のようす 8月末現在 人口 25,604人 男 12,472人 女 13,132人 世帯数 7,328

# 栃尾市職員募集

職種・採用人員  
保健婦または保健士……1名  
受験資格  
(1)年齢要件：昭和46年4月2日から昭和54年4月1日までに生まれた人  
(2)資格免許要件：保健婦・保健士の免許取得者、または平成13年に行われる保健婦・保健士国家試験により免許取得見込の人

試験  
第一次試験  
とき：11月5日(日)  
ところ：栃尾市役所  
内容：教養試験、適性試験、作文試験  
第二次試験(一次試験合格者)  
とき：12月3日(日)  
ところ：栃尾市役所  
内容：個別面接試験、健康検査(医療機関で指定項目を検査した診断書の提出)  
採用予定日 平成13年4月1日  
受験手続  
受験申込書は総務課で交付します。受験申込書のほかに、次の書類を添付して総務課へ提出してください。  
最終学校の卒業(見込み)証明書、最終学校の成績証明書(開封しないこと)  
郵送による申し込みは受け付けません。  
受付期間  
9月18日(月)から10月16日(月)までの執務時間内(午前8時30分から午後5時15分)。ただし、土・日曜日および休日は受け付けません。  
申込み・問合せ  
総務課人事係 ☎52・2151 内線326  
〒940・0298 栃尾市金町2・1・5

## 植物染め講座

とき・内容 10月14日(土)10時～15時  
染め液抽出、染色、媒染  
定員 6人(先着順)  
対象 18歳以上ならだれでも  
受講料 二千元  
持参品 エプロン、軍手、ゴム手袋  
問合せ・申込み 受講料を添えて  
9月25日(月)から10月6日(金)までに  
産業交流センターおりに ☎51・1331 ☎51・1333

## ドライフラワー講座

とき・内容 10月2日(月)花束、11月13日(月)クリスマスと正月飾り  
午後7時30分～9時30分  
ところ 文化センター 学習室  
講師 梅沢恵子さん  
参加費 1回分二千円、2回分三千五百円  
定員 20人(先着順)  
その他 材料やつるなどは原則として事前に用意してください。  
申込み 公民館 ☎52・2020

## 秋の料理教室

とびつきり秋いっばいの献立  
とき 10月12日(木)  
午後7時～約2時間  
ところ 文化センター実習室(3階)  
講師 星野紀子さん  
定員 16名(先着順)

## 男の料理教室

参加費 六百元(材料費ほか)申し込み時に持参  
持参品 筆記用具、エプロン、三角巾、ふきん  
申込み・問合せ 9月25日(月)から  
公民館 ☎52・2020

とき 10月6日(金)、13日(金)、20日(金)、11月17日(金)、24日(金) 計5回  
午後7時～約2時間  
ところ 文化センター 実習室  
講師 萩原一男さん(調理師)  
定員 15名(先着順)  
参加費 二千円(教室終了後、調理材料費などを含めて精算します)  
その他 初回(顔合わせ会)を開催  
持参品 筆記用具、エプロン、三角巾、ふきん  
申込み・問合せ 公民館 ☎52・2020

## フラワーアレンジメント講座

とき 10月17日(火)、11月2日(木)  
午後7時30分～9時30分  
ところ 文化センター 学習室  
講師 矢沢佳代さん  
参加費 四千八百円(材料費など)  
定員 15人(先着順)  
その他 2回とも受講ください。  
申込み・問合せ 公民館 ☎52・2020

## こんな時は届出を!!

○建物を取り壊した  
建物を取り壊したら、早めに税務課窓口へおいでください。ただし、建替えの場合は結構です。(建築後の調査に伺った際にいただきます)  
届出に必要なもの：建物所有者の印鑑  
※次年度より固定資産税の対象から除かれます。  
○未登記の建物所有者が変わった  
未登記の建物所有者が相続・贈与・売買などの理由により変わった場合は、早めに税務課窓口へおいでください。(届出がないと、市は変更したことがわかりません)届出に必要なもの：新旧所有者の印鑑  
※次年度より新所有者に課税されます。  
○固定資産所有者が死亡した  
所有者が死亡した場合、相続人の中から代表者一名を選んでいたできます。(その代表者の人に納税をお願いし、代表者が決まりました)税務課窓口へおいでください。(三カ月経っても届出がない場合は、市の方で代表者一名を決めさせていただきます)  
この届け出では、所有者の変更(相続)はできません。  
届出に必要なもの：相続人の印鑑  
※次の納期分より相続人代表者

## 秋の農作業事故防止について

まもなく秋の農繁期を迎えますが、農作業中や、田畑への行き帰りの途中の公道上での事故がこの時期、大変多くなっています。  
次の点に注意の上、農作業事故を未然に防ぎましょう。  
1 作業前には農業機械の点検整備を必ず行いましょう  
2 機械の点検調整は、必ずエンジンをとめてから行いましょう  
3 機械の積み下ろしや田畑への出入りの際は、転倒・転落事故が起こりやすいので特に注意しましょう  
4 道路走行中は、交通ルールを守り機械の構造と道路状況に見合った運転を行いましょ  
5 夕暮れ時は早めに点灯し、また反射材などを装着して他の車から確認しやすくするよう心がけましょう  
6 ゆとりある作業計画を立て、決して無理はしないよう心がけましょう  
7 最近、高齢者の事故が多発しており、十分注意した作業を心がけましょう

へ納税をお願いします。  
問合せ 税務課資産税係 ☎52・5837

## 第27回交通安全市民大会



昨年の式典のようす

今年も市民総ぐるみで交通安全ゼロを願ひ、交通安全市民大会を開催します。  
とき 10月7日(土)  
ところ 市民会館大ホール  
内容 午後1時～午後1時30分  
▽アトラクション 午後1時30分～講演、交通安全クイズなど  
※クイズ正解者には、豪華景品をプレゼントしますので、多数ご来場ください。  
◆交通安全ポスター展  
市内の小・中学生が描いた入選ポスターを展示します。

とき 9月29日(金)～10月13日(金)  
ところ 市役所2階市民ホール

## ◆秋の交通安全運動

9月21日(木)～9月30日(土)  
秋の全国交通安全運動が始まります。これから日没が早くなり、すので、一人ひとりが交通安全を心がけましょう。  
市は、9月22日に中学生による一日交通安全パトロール隊を実施するほか、交通指導所開設などをして、交通安全を呼びかけます。

## 教室・講座

### 手織り初心者講座

とき・内容 10月17日(火)道具の説明、糸の準備 19日(木)機仕掛け 24日(火)織り始め 26日(木)端の始末、仕上げ  
※いずれも18時30分～21時  
受講者の希望で変更可能  
定員 6人(先着順)  
対象 18歳以上ならだれでも  
受講料 四千元  
持参品 機、針穴の大きな針、エプロン  
問合せ・申込み 受講料を添えて  
9月25日(月)から産業交流センターおりに ☎51・1765 ☎51・1331 ☎51・1333

## 国民年金だより

### お得です「前納制度」 納め忘れる心配もありません

国民年金保険料は、一括して前払い(前納)できる制度があります。前納できる期間は、平成十二年十月分から平成十三年三月分までの、すべての保険料です。  
前納を希望する人は、十月二日から十月三十日までの間に市国民課国民年金係へ納付してください。なお、平成十二年十月に六カ月間の保険料を前納する場合は額は次表のとおりです。

○平成十二年十月分から平成十三年三月分までの保険料額

定額保険料と付加保険料 月額13,700円(定額+400円)	
納付期間	6カ月間
月々に納めた場合	82,200円
前納した場合	81,290円
割引される額	910円

定額保険料 月額13,300円	
納付期間	6カ月間
月々に納めた場合	79,800円
前納した場合	78,920円
割引される額	880円

## 国民年金の保険料は口座振替で

仕事が忙しくて、国民年金の保険料をつい納め忘れてしまうことはありませんか?  
このようにときのために、国民年金保険料の納付は確実に便利な口座振替をお勧めします。毎月の納める手間を省くだけでなく、一度の手続きで毎年自動的に継続されます。  
手続きは、あなたの預金口座のある市内の金融機関や郵便局



### パソコン中級者講座

とき 10月3日(火)・5日(木)・10日(火)・12日(木)・17日(火)・19日(木)  
※いずれも19時〜21時

内容 表作成の基本操作から、表示形式、グラフ、関数、集計機能、データの活用など

定員 20人(先着順)

対象 18歳以上の市民または市内に勤務している人で、文字入力・漢字変換の出来る人

講師 吉川宏之さん

受講料 六千円

申込み・問合せ 受講料を添えて9月25日(月)から産業交流センターおりにす ☎51・1331

### その他

第29回 J.C. スクール 21世紀へ「夢」DUNK

J.C. バスケケット教室

とき 10月28日(土)9時30分〜

ところ 栃尾高校体育館

講師 J.B.L 現役選手、コーチ

対象 中学生・高校生

参加費 五百円

定員 百人(先着順)

申込み 9月30日(土)までに総合体育館 ☎52・5571

問合せ 商工会 ☎52・4191



第34回 J.B.L プレスーパーリーグ「日本プロバスケケットボールリーグ」公式戦(栃尾大会)

とき 10月29日(日)10時開場

☆エキジビジョンゲーム：女子ミニバス「ウィッチーズ(栃尾) vs 信江 J.B.C (長岡)」の試合 10時30分

☆三菱電機ドルフィンズ vs トヨタ自動車アルバルク戦 13時

ところ 総合体育館

入場料 ▽大人二千円 ▽高校生以下千円(いずれも当日は五百円増し)

問合せ ミサワスポーツ ☎52・3460

プレイガイド ▽ミサワスポーツ、山甲スポーツ本店・トッポイ店、イカラススポーツ

### 秋の味覚と自然を楽しまう！ さつまいも掘りまつり

とき 10月8日(日)・9日(祝)・14日(土)・15日(日) 9時〜16時

ところ 栃尾市山内原

代金 一株百円(四千株限定)

問合せ 畑の会事務局(中村) ☎53・6483

### 特別養護老人ホーム いずみ苑職員募集

職種・採用予定人員・受験資格

▽事務員：1名(昭和50年4月2日以後に生まれた人で、高等学校以上を卒業した人または、卒業見込みの人。簿記三級以上の資格および自動車普通免許を有すること)

▽看護員：若干名(昭和41年4月2日以後に生まれた人で、看護婦(士)もしくは准看護婦(士)の免許を有する人、または13年6月末までに資格取得見込みの人。自動車普通免許を有すること)

▽介護員：15名程度(昭和46年4月2日以後に生まれた人で、高等学校以上を卒業した人または、卒業見込みの人。簿記三級以上の資格および自動車普通免許を有すること)

### 刈谷田川ダムの放流にご注意

最近、川の事故が多発しています。これから、台風などによりダムの水が増えると、放流する場合があります。

放流後は、川が増水し、水の勢いも強くなり大変危険です。放流の際は、警報のサイレンを鳴らしますので、急いで川から離れてください。

問合せ 刈谷田川ダム管理事務所 ☎52・5311

## 県知事選挙 投票日は 10月22日(日)

県知事選挙は、10月5日に告示され10月22日が投票日です。投票日には棄権することなく、大切な一票を投票しましょう。

### 投票できる人

▽昭和55年10月23日以前に生まれた日本国民で、平成12年7月4日以前に栃尾市で住民票が作成され、引き続き栃尾市に住所がある人が投票できます。

▽県内から平成12年7月5日以降に栃尾市に転入した人は、前の市町村で投票していただくことになりません。この場合、栃尾市長より「証明書(市民課で発行します)」の発行を受けて持参してください。(※県外からの転

### 入場券はハガキで

入者は投票できません

▽平成12年6月22日以降、県内の他市町村へ転出した人は、新住所の市町村長が発行する「証明書」を持参し、栃尾市で投票することになります。(※県外への転出者は投票できません)

▽平成12年9月21日以降、栃尾市内で転居された人は、転居前の住所の投票所で投票していただきます。

### 投票できる時間

▽投票できる時間は、午前7時から午後8時までです。

▽ただし、別表の投票所は閉じる時間を変更します。

別表「投票所を閉じる時間」

投票所	変更前	変更後
土ヶ谷公民館	8時	7時
水沢公民館	8時	7時
梅野集落センター	8時	7時
藤谷集落開発センター	8時	7時
山突谷集落開発センター	8時	7時
菅畑集落開発センター	8時	7時
吹谷地区多目的集会所	8時	7時
栗山沢冬期健康増進センター	7時	6時
軽井沢集落開発センター	8時	7時
比礼集落センター	8時	7時
田之口活性化センター	8時	7時
西谷小学校	8時	7時
森上集落センター	8時	6時
中野俣小学校	8時	7時
新山雪雪生活センター	8時	6時
栗山地区多目的集会所	8時	6時
半蔵全防雪センター	7時	6時

### 不在者投票

投票日に、次のような理由で投票所に行つて投票できない見込みの人は、不在者投票をすることができます。

- ・自営業の人や冠婚葬祭や仕事などの予定がある人
- ・レジャーや買い物などの私用で投票日に投票区内にいない人
- ・病気やケガ、妊娠などの理由で歩けない人

▽不在者投票のできる期間 投票日の前日(10月5日〜21日)まで(土・日曜日でもできます)

▽不在者投票のできる時間 午前8時30分〜午後8時(昼休みもできます)

▽不在者投票の場所 栃尾市役所選挙事務室(4階)持参するもの

▽持参するもの 入場券(ハンコは不要です)

### お問い合わせは

選挙管理委員会選挙事務室(市役所4階) ☎52・2155

### 市民芸能祭

市内各地区公民館で、日ごろ一生懸命取り組んでいる芸能活動を発表します。

友情出演団体の共演あり、唄、踊りなど内容も盛りだくさんです。どなたでもご覧になれますので、お気軽においでください。

とき 10月1日(日)午後1時

ところ 市民会館 大ホール

出演予定 下塩谷分館、上塩谷分館、東谷分館、荷頃分館、中野俣分館、半蔵金分館、社会福祉協議会歌声教室、市内各踊りの団体ほか

入場料 無料

問合せ 公民館 ☎52・2020

### すこやか・ともしびまつり2000

とき 9月30日(土)・10月1日(日)

ところ ハイブ長岡、千秋が原ふ

### 県立自然科学館 10月の催物

☆プラネタリウム秋番組 「星占いの星座たち」 12月3日(日)まで

観覧料 大人七百円、小・中学生四百円、幼児無料

☆各種教室

▽1日(日)8時〜「ブナ林観察会」

▽6日(金)19時〜「星空ウォッチング」

▽7日(土)9日(月)9時30分〜「発明工夫・模型展覧会」

▽8日(日)13時30分〜「不思議な生物? : 恐竜を調べよう」

▽9日(月)14時〜「昼間に星を見よう」

▽9日(月)9時30分〜「北信越ロボット競技大会・日韓親善マイクロボット競技大会」

▽15日(日)13時〜15時〜「からくりの世界」

▽20日(金)19時〜「星空ウォッチング」

▽22日(日)13時30分〜「花木園で遊ぼう」

※電話などによる申し込みが必要。また、教室によっては、入館料のほかに参加料が必要

問合せ 新潟市池田2010、15 自然科学館 ☎025・283・3331

### 杜々の森アトレとど展示コーナー「書道」

10月5日(木)〜10月18日(水) 栃尾書道会

### 道の駅R209とちお 街道まつり

とき 10月8日(日) ところ 道の駅、おりにす 内容 特産品・地酒・ステージイベント・食の各コーナー・フリーマーケットなど 問合せ 商工観光課 ☎52-5827

### テレホンサービス(24時間年中無休)

相談種別	相談時間	相談日
よろず相談	9:00~17:00	毎週月曜日~金曜日
専門相談(要予約)		
法律	13:30~16:00	毎週月曜日
医療		第1水曜日
痴呆	13:30~15:30	第3水曜日
公的年金・公的保険		第1火曜日
税金	10:00~12:00	第2金曜日
健康・介護	10:00~16:00	毎週木曜日

### 相談日程

4165 ☎025・285

### お年寄りのよろず相談

新潟県高齢者総合相談センターは、お年寄りや家族が抱える悩みごとや心配ごとの相談を無料でお受けしています。

相談電話番号 ☎025・285

### 許を有すること

▽調理師：若干名(昭和46年4月2日以後に生まれた人で、調理師の免許を有する人)

試験日 一次試験10月29日(日)

試験会場 いずみ苑

申込み・問合せ いずみ苑および保健福祉課に備え付けの申込用紙により、10月2日(月)から16日(月)までにいずみ苑(郵送は当日の消印有効) ☎53・2211

訂正とお詫び  
広報とちお9月5日号19ページのうぶごえ欄で、福王子真希さんを福王寺真希さんに訂正してお詫びします。