



学校最後の新入生  
統合により来春閉校となる  
入東小学校で入学式（4月6日）



## 「日曜日のテーブル」 妖怪たちの宴

倉茂義隆

一九九九年  
三五×五二cm 写真

楽しいな晩餐会風景、でも良く見ると...  
テーブルの上には奇妙なマスク、宙に浮かぶ天使、  
そこにいるのは何やら不気味な妖怪たち。  
「栃尾市美術の今2000」のポスターとしても  
市内各所で目にするこの作品は、市内金町在住の  
倉茂義隆氏の手によるものです。  
写真館を営みつつ、二十歳代前半から、日本の  
写真文化をリードした写真専門誌「カメラ毎日」  
（現在は廃刊）で活躍。県展では第33回奨励賞、  
第42・50回県展賞を獲得し、無鑑査という実力の  
持ち主でもあります。  
倉茂氏は、人や物すべてに対しての「存在する  
ことの不可思議さ」を終わることのない永遠の  
テーマとし、ユニークな視点で作品制作を続けて  
います。そこにはだれでも一度は見たことのある  
つじつまの合わないおかしな、だけど心に引っか  
かる夢の中の世界が広がっているようです。

※同展は5月28日まで（月曜休館）

このコーナーは美術館所蔵作品および展示作  
品を紹介しています。  
美術館（上の原町1-13 ☎53-6300）

施設名	休館日
市民会館	毎月第1・第3月曜日
文化センター	毎月第2月曜日の9~17時
公民館図書室	毎週月曜日
総合体育館	毎週月曜日
美術館	毎週月曜日
杜々の森	毎週火曜日
ふるさと交流広場	毎週火曜日
道院ふれあいの森	冬季休業中
産業交流センター	毎週月曜日
物産館	毎週水曜日

※休館日が祝祭日の場合は、変更することがあります。

No.520 とちお 2000-5 平成12年5月5日発行

発行/新潟県栃尾市長 編集/栃尾市総務課広報公聴係  
〒940-0298 新潟県栃尾市金町2-1-5 ☎0258-52-5815 FAX52-3990  
アドレス: <http://www.city.tochio.niigata.jp> Eメール: [info@city.tochio.niigata.jp](mailto:info@city.tochio.niigata.jp)



# 栃尾市総合スポーツレクリエーション公園整備事業

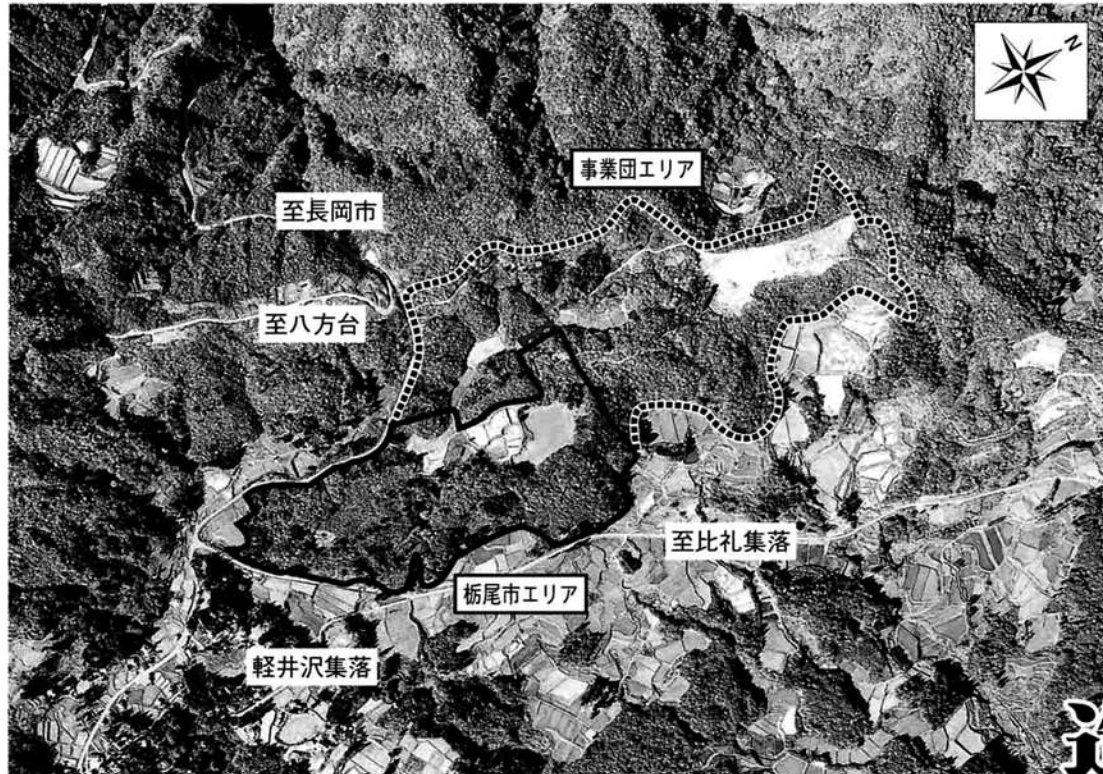
## 造成工事に着工

### 今春、本格的な工事を開始

栃尾市総合スポーツレクリエーション公園は、市内軽井沢地内を中心とした約四十ヘクタールの敷地に、自然と人が調和する高原レクリエーションゾーンとして、栃尾市と簡易保険福祉事業団がそれぞれ施設整備をするものです。

訪れる人が豊かな自然の中で憩いの時間を過ごし、いろいろなスポーツやレクリエーションを楽しむ施設づくりを目指して、施設の内容などについて具体的な検討を進めてきました。そして、各種許認可事務手続きを経て、平成十一年十二月に、簡易保険福祉事業団エリアの造成工事が発注され、一部着手。今春、いよいよ本格的な工事に入ります。

この事業は昨年の四月に、栃尾市をはじめ十三市町村で構成する長岡地方拠点都市地域整備基本計画の泉知事の変更承認を受け、総合レクリエーション拠点の形成を図るための拠点地区として追加指定され、重点的に実施すべき事業として位置付けられています。



航空写真による事業計画区域。左下が軽井沢集落、上部が長岡市方面となる



長岡市側から見た事業計画区域。長岡商業高等学校付近から栃尾に向かって、稜線がやや平坦に見える部分が計画区域

### 建設予定地は軽井沢、比礼地内ほか

建設予定地は、栃尾市の大字軽井沢地内、大字比礼地内と長岡市の宮地町地内。この位置からは北東に守門岳、粟ヶ岳などの山々がそびえ立ち、北西には遠くに佐渡が島をはじめ、弥彦山、越後平野が一望できます。

この施設は、地域住民や訪れる人の余暇の充実や、遊びを通して自然に親しんでもらうことを目的として設置されるものであるため、立地条件としては自然環境にも恵まれた最適な環境といえます。



## 事業は簡易保険福祉事業団エリアと栃尾市エリアに分かれて整備

### 簡易保険福祉事業団エリア (約二十五ヘクタール)

平成十一年に、「(仮称) 栃尾簡易保険総合レクリエーションセンター」の整備方針が決定され、十二月に造成第一期工事に着工し今春からその工事に入りますが、平成十六年のオープンを目指して順次整備が進められます。主な施設として、センターハウス(研修宿泊施設)、体育室、管理棟、テニスコート、多目的広場、遊歩道、オートキャンプ場、ログハウスが計画されています。

研修宿泊や会議を始め各種スポーツ、野外活動、レクリエーションが楽しめる内容となっています。

### 栃尾市エリア (約十五ヘクタール)

栃尾市レクリエーション公園として、平成十二年度から平成十四年度までの三年間で整備する予定で、本年度から年次計画に基づいて用地取得、実施設計、造成工事、園地整備を行います。主な施設として、芝生広場、多目的広場、東屋、遊歩道、駐車場、トイレ

### 自然環境への十分な配慮

の整備を計画しています。森林浴や動植物とのふれあいを通して、自然に親しみ自然を楽しむ公園として、そして自然の大切さをやさしさを実感できる公園づくりをめざします。

栃尾市総合スポーツレクリエーション公園地区は、長岡東山山本山県立自然公園内に位置し、すぐれた風景地であることはもちろんですが、動植物の宝庫です。豊かな自然が損なわれないように配慮しながら、動植物の保全にも努めた公園整備を図ります。

この公園は、栃尾市をはじめ長岡地域の住民から広く利用いただくとともに、県内外からも多くの人が訪れることが期待されています。

栃尾市の西の高台に位置し、越後平野や弥彦山が一望できる



マルーフ家では、みんなで夕食のピザを作った。天ぷらやうどんを作ってあげたメンバーもいた



また、平成九年には生徒一四人を引率して栃尾でホームステイを体験。今年も四月に一五人とともに来市しています。(七ページに掲載)  
ツアーの出発に当たって、二十二日市役所を訪れた、中学生十三人、高校生三人、一般一人、引率三人の一行二十一人に対し、杵淵市長が「広い世界を体験し、りっぱな国際人になってください」と激励。参加者一人ひとりが、ツアーに対しての決意や目標を述べた後、市長から土産の記念品を受け取りました。  
また、市でも地域の国際化を推進するため、市内の各種団体に対し、国際交流事業への支援を行っており、今回のツアーに対しても補助金を交付しました。

# 世界に触れて広がった 心・知識そして友達…

## オーストラリアホームステイツアー

市内の中・高校生がオーストラリアを体験



シドニー郊外のグレッズウッド牧場にて全員で記念撮影。どこまでも続く草原と青空の中で、オーストラリアの原点ともいえる牧場を体験



栃尾甚句と一緒に踊る。自分たちも少しぎこちなく、「伝統文化はしっかり身につけておかなければ」と実感

### ホームステイと学校体験

ツアーでは、ホームステイが二泊と残り二泊も国際交流の一環と言うことで、ユースホステルに宿泊しました。  
二十六日午後、バーベキューパーティーで歓迎を受けた後、それぞれのホストファミリー宅へ分散。マルーフ先生宅には、小林大介くん(長岡大手高二年)と佐藤翼くん(長岡大手高一年)がお世話になりました。栃尾にいたときから見ると、すっかり成長したダニエルくんがホスト役をこなして二人をリード。夕食のピザパイと一緒に作り、すっかりうちとけました。  
二十七日セント・クレアーズ・カレッジ

栃尾市オーストラリア友好協会が

## 第一回オーストラリア

### ホームステイ事業を実施

「うわー広いなー」  
「暑いなー」

栃尾市オーストラリア友好協会が、今年三月に第一回オーストラリアホームステイツアーを実施。栃尾市に時季はずれの大雪が降った三月二十六日、中学生十三人を含む二十人の一行が、シドニー空港に降り立ったときの様子です。

同協会(星野直浩会長)は、「栃尾とオーストラリアの相互理解と友好関係の拡大・促進」を目的に、平成十年二月に発足。

「二十一世紀の栃尾を担う子どもたちが、国際感覚を身につけ、国際人として育ってほしい」と派遣資金作りにオーストラリアフェアを開催するとともに、オーストラリアを栃尾に紹介してきました。



新しくできた公園・キャンプ場で、ホストファミリーからバーベキューパーティーであたたかい歓迎を受ける

この間、オーストラリア、セント・クレアーズ・カレッジの日本語教師メリル・マルーフ先生と連絡を取りあつて計画を進め、このたび先生の協力により実現に至ったものです。  
先生は平成五・六年に栃尾市で英語指導助手(AET)を勤められました。そして、その人柄から多くの市民と交流の輪を広げて親しまれ、今でも市内外に多くの友人を持っています。

### 一番の収穫は

#### 子どもたちの成長

二十八・二十九日とシドニーとその近辺を見学。英語の教科書などじみみの景色を楽しむとともに、買い物などは意欲的に英会話で行い、自分たちの英語力を十分に発揮できるようになりました。

三十日、最後の夕食に集まった子どもたちの顔は、出発前の不安そうな表情が消え、皆生き生きと輝き、自信に満ちたものになっていました。  
新しい体験を通して、仲間意識と思いやり、そして感謝の気持ちを学んだ子どもたち。彼らが自分たちで考え自分たちで行動する力を身につけ、ひと回りもふた回りも大きく成長したことは、今回のツアーの大きな成果といえます。



日本語の授業では、折り紙や紙風船を教えて交流を深めた



▲オーストラリア最後の夕食。みんなの表情が生き生きと輝き、出発前に比べ、自信に満ちあふれていた



佐藤 翼 さん  
天下鳥  
長岡大手高1年

### 忘れられないマルーフ家 でのホームステイ

初めてのホームステイは良い体験でした。僕は、以前栃尾に住んでいたことがあるマルーフ家に、小林君とふたりで二日間ステイしました。

マルーフ家のダニエル君と、トランプや将棋をやったり、日本のことを教えたり、オーストラリアのことを教えてもらった。楽しかったです。また、家族一緒にピザを作りました。おいしく出来、家族の人に喜んでもらって良かったです。ほかに、家族の人たちとはいろいろな話を話し合い、多くの事を知ることが出来、とても勉強になりました。マルーフさん、友好協会の皆さん有難うございました。



酒井麻里子さん  
荻谷  
刈谷田中3年

### オーストラリアで 得たもの

キャンベラ空港で待っていてくれたホストファミリーはとても優しく、私たちをいろいろな所に連れて行ってくれました。初めは緊張して会話も出来な

かったのに、すぐ家族とも仲良くなれました。とても楽しい家族で、おもちを初めて食べたときの不思議そうな顔や、日本のお土産をプレゼントした時の笑顔は忘れられません。この旅行を通して海外に友達やもう一つの家族ができ、たくさんのお話や体験が出来たことは、大変貴重な経験だったと思います。一日一日充実したこのような旅行に、また参加できたらいいなと思います。

## ホームステイツアーで

# 多くのことを 学んできました

今回のツアーにあたり、子どもたちは様々な新しい体験をしてきました。参加した人たちの中で、4人から感想を伺ってみました。



五十嵐育美さん  
上の原町  
秋葉中2年

### ホームステイを通して

キャンベラ空港について暖かさに南半球を実感。そこにホストファミリーが迎えに来てくれたのでとても感激しました。発音が悪いのか、言葉がなか

なか通じなかったけれど、みんなが、声をかけてくれたので緊張感もとれ、「日本でもこんな風に気軽に声をかけ合えば良いの」と思いました。わずか二日間のホームステイでしたが、辞書を片手に私達を理解しようとしてくれた家族や友達と別れるときは、本当につらくて涙があふれそうでした。日本とは違う、広大な自然や文化を肌で感じる事ができ、引率の人たちや家族に感謝しています。



飯浜 利恵さん  
二ツ郷屋  
刈谷田中3年

### オーストラリアの 思い出

ツアー中は、本当に充実した毎日でした。特にホームステイは、とても楽しく、いろいろなことを学びました。一日目の夜は、辞書や英会話

の本を見ながら、いろいろな話をしました。趣味や明日の天気のこと。お父さんとは、お酒の話なんかもしました。英語がたまに通じないときも、自分でも訳の分からないジェスチャーをしてなんとか通じました。ホストファミリーと過ごした二日間は、大変貴重な二日間でした。今度行けたらもっともつと英語で話したいです。このオーストラリア旅行で得たことを、今後の生活の中で生かしていきたいと思っています。

## オーストラリア セント・クレアーズ・カレッジのみなさん ようこそ栃尾へ

栃尾市オーストラリア友好協会  
ホームステイ受け入れ事業

四月十九日から二十二日、メル・マルーフさんが引率するオーストラリア、セント・クレアーズ・カレッジの女子高生十五人が栃尾市でホームステイを体験しました。

これは、オーストラリアとの相互交流をめざす、栃尾市オーストラリア友好協会が「オーストラリアホームステイツアー」（四から六ページに掲載）と合わせて「ホームステイ受け入れ事業」として実施したものです。受け入れ先は全て協会の会員で、その家庭が近所に中学生がいる十家庭にお願いし、二人ないしは一人でステイ。それぞれの家庭が暖かく歓迎し、日本の生活や食事、文化などを英語と日本語を交えて伝えました。

二十・二十一日、十五人の生徒は、秋葉・刈谷田両中学校と教育委員会の計らいで、授業を受けたり部活を見学したりと学



▲初めての習字に挑戦（秋葉中）

▼吹奏楽部でピアノを披露（刈谷田中）



▶杜々の森の望岳庵（茶室）でお茶を体験。全員が自分で実際にたててみた。味はともかく正座はなかなか大変そう



星野直浩さん宅には、ステシーさんとセラさんがホームステイ。この日の夕食は手巻き寿司。興味深そうにノリを巻いて食べていた

### 栃尾のみなさんお久しぶりです

栃尾に来ると「ふるさとに帰ってきた！」と感じます。久しぶりに帰ってきて「川が整備され、きれいになったな」と感じました。

両方の中学校を訪れたら、「Hello!」「How are you?」と明るい声があちこちからかかりました。AETの採用を続けてきたので、外国人に慣れたのでしょね。これはとっても良いことです。

私の連れてきた生徒たちも、ホームステイで日本の生活にふれ、また学校でもさまざまな体験をして、とても喜んでいました。子どもたちにはこれから大きな視野が求められます。栃尾の子どもたちも、このような交流の機会をうまく活用してください。

今回、市や学校関係はじめ大勢の市民のみなさんにお世話になり、本当にありがとうございました。

では、また帰ってくることを楽しみにして、See you.

Merril Maruff  
メルル・マルーフ



### まちの話題



久しぶりの再会に笑顔があふれる

さわやかな春の陽ざしの中、華やかな晴れ着や、真新しいスーツの新成人が、次々と会場の市民会館に集まりました。新成人は三百五十七人。そのうち二百七十九人が式典に出席しました。出席率は、78.2%。

式典会場では、久しぶりの再会の興奮が冷めやらぬ中で、杵淵市長や来賓から祝福と激励の言葉が贈られました。そして、新成人を代表して、小林隆宏さん（楡原）と齋藤友紀子さん（金沢）が、家族や先輩そして友達、その他多くの人たちに感謝の言葉を述べるとともに、「さまざまな経験を積み重ねる



多田 勉さん（埼玉在住）  
今は学生だが、将来のためいろいろな資格を取得したい



土田裕子さん（入塩川）  
社会人であることを自覚し、責任ある行動をとりたい

中で、お互いを尊重しあい、友情を深めていきます。与えられた権利と、果たすべき責任を自覚し、未来に向かって進んで行くことを誓います」と力強く誓いの言葉を述べ、式典を終りました。

成人代表の小林隆宏さんと齋藤友紀子さん



## 華やかな日、笑顔がいつほい おめでどう成人

4/2

### まちの話題

## 新しい出発 がんばれ新入生

各学校で入学式

春は、新しいスタートの季節。市内の小中学校でも四月六日に、入学式がそれぞれの学校で行われました。

今年の入学人数は、小学生が二百八人、中学生が二百六十九人。小学校への入学者が昨年より十五人増えました。

小学校では、ピカピカの大きなランドセルを背負った新生一年生が元気に登校。入学式で自分の名前を呼ばれると、「ハイ」と大きな声で返事をしています。



礼儀正しく向きを変えて来賓にあいさつする新入生たち（刈谷田中）



“お願いします”と元気にあいさつをする新入生（入東小）



堂々と入場する新入生たち（秋葉中）

また、中学校では、真新しい制服に身を包んだ新生一年生が、少し緊張しながら先輩に迎えられ、入学式に臨みました。

この中で入東小と一之貝小は、学校の統合に伴い最後の入学式となりました。がんばれ新入生。

一方、栃尾高校では、四月十日に入学式が行われました。入学生は、総合学科六クラスで二百四十人。PTA会長の小林さんが祝辞の中で「栃高壮行歌」を歌い、新入生を激励しました。



新入生代表佐藤さんの宣誓（栃尾高校）



昨年のミスしだれ桜、多田さゆりさん（右端）と目黒ひとみさん、作曲者の佐藤義尚さんによる「しだれ桜太鼓」のお披露目

## 第20回 栗山沢しだれ桜まつり

4/23

初めての日中開催となる「しだれ桜まつり」が栗山沢で開催されました。肝心の桜はまだ一分咲きでしたが、大樹の前の広場には、市内外から大勢の人たちが訪れ、屋台やカラオケショー、



ミスしだれ桜  
今井美奈子さん  
土ヶ谷



ミスしだれ桜  
山本幸子さん  
上の原町

プロ歌手の歌謡ショーを楽しみました。また、しだれ桜太鼓が披露され、大きな拍手を浴びていました。メインのミスしだれ桜コンテストには、市内外から八人が参加。今井美奈子さんと山本幸子さんの二人がミスに選ばれ、これから一年間栃尾市のPRに活躍していただきます。

## 東洋一の雪庇に歓声

県外からも参加！「守門岳雪庇ツアー」



雄大な自然でリフレッシュ

ふるさと交流広場道院管理運営組合では、一泊二日の雪庇ツアーを、三月二十五日、二十六日と四月八日、九日の二回行いました。一回目はあいにく雪だったものの、二回目は快晴に恵まれ、参加した五十五人のメンバーは始めて見る東洋一の大雪庇に大きな歓声を上げていました。

## 開館5周年記念 栃尾市美術の今 2000

5月28日まで好評開催中！



素晴らしい作品がそろっています

今年で五回目となる「栃尾市美術の今」。ご紹介する作品は、意欲的に制作活動を行っている市在住・在勤の作家たちの作品と市展審査員の作品です。

## ライオンズクラブ ゴミ袋を寄贈

4/11

栃尾ライオンズクラブ（新井敏勇会長）は、独自に作成した「環境保全推進ゴミ袋」5,000枚を市に寄贈しました。

このゴミ袋は、守門の里、保育所、小・中学校などの公共施設、ふるさと交流広場、杜々の森、道院などの観光施設に配付し、環境保全に活用されます。



ライオンズクラブのみなさん

## 栃尾初の第1種大規模ショッピングセンター、オープン とちおショッピングモール(トッピー)

開店(4/25)に1,500人を超える列  
400台分の駐車場も満車



開店した「トッピー」

楡原に市内外の商店が出店し、24の専門店が入った大型ショッピングセンターが開店。大勢の人が買い物を楽しみました。

## 通信記念日 ミスしだれ桜が一日郵便局長

4/21



書類に印を押す一日局長

第67回通信記念日にちなみ、ミスしだれ桜多田さゆりさんが一日郵便局長を務めました。多田さんは早速文書に印を押したり、局内を巡視したりしました。郵便局では18日に、中学生による「一日郵便局長」、19日は保育園児による「ポスト清掃」も行いました。

## 明るい社会づくりのために 雨の中、50人で中央公園の清掃

4/16



きれいになっていく中央公園

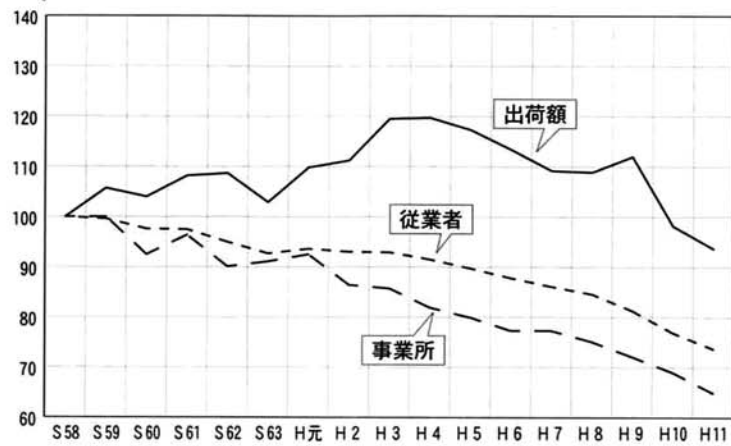
明るい社会づくり運動推進協議会栃尾支部の人たち50人が朝6時前から約1時間、中央公園の清掃を行いました。集められた50個ほどの大きなゴミ袋を前に「今日一日、いい気分がもらえる」と喜ぶ参加者の声が伝わってきました。

速報

# 平成11年 工業統計調査結果

(栃尾市分)

工業事業所の推移 (S58=100)



平成11年工業統計調査結果 (速報)

区分	事業所数		従業者数		製造品出荷額等	
	実数	対前年比	実数	対前年比	実数	対前年比
総数	381	94.1	3,966	95.8	3,890,410	95.5
食品製造業	15	93.8	144	107.5	124,270	108.4
飲料・たばこ・飼料製造業	2	X	X	X	X	X
繊維工業品製造業	274	94.2	2,479	94.7	2,380,919	91.3
衣服・その他の繊維製品製造業	37	86.0	637	94.0	321,968	88.0
木材・木製品製造業	1	X	X	X	X	X
家具・装備品製造業	11	100.0	30	103.4	71,256	196.9
パルプ・紙・紙加工品製造業	4	133.3	31	110.7	54,694	117.5
出版・印刷・同関連品製造業	7	87.5	18	94.7	9,789	89.5
プラスチック製品製造業	3	100.0	27	90.0	16,957	66.7
窯業・土石製品製造業	6	120.0	25	100.0	35,742	83.7
鉄鋼製造業	1	X	X	X	X	X
金属製品製造業	2	X	X	X	X	X
一般機械器具製造業	7	87.5	97	75.2	133,021	96.9
電気機械器具製造業	9	112.5	361	100.0	593,197	106.5
輸送用機械器具製造業	1	X	X	X	X	X
その他の製品製造業	1	X	X	X	X	X

(注) "x" は、統計資料の秘密保持上公表できないものです。

平成十一年十二月三十一日現在で実施された「平成十一年工業統計調査」の結果を市で独自集計しましたので公表します。

栃尾市の製造業事業所数は三百八十一、従業者数は三千九百六十六人、製造品出荷額等は三百八十九億四千万円となりました。

これを前年と比較しますと、事業所数は二十四(五・九ポイント)の減少、従業者数は百七

十三人(四・二ポイント)の減少、製造品出荷額等は十八億四千四百五十万円(四・五ポイント)の減少となりました。

また、製造品出荷額等による産業別の構成比をみると一位は繊維工業製品の二百三十八億九百九十九万円(六十一・二%)、次いで電気機械器具の五十九億三千九百九十七万円(十五・二%)、三位は衣服その他の繊維製品の三十二億九千九百六十八万円

**電気機械器具製造など四業種で出荷額等前年よりアップ**  
全体では、事業所数・従業者数・出荷額等ともに減少

(八・三%)と続いています。

これら三業種の製造品出荷額等の前年比を見ると、電気機械器具に三億六千二百四十一万円(六・五%)の増加がみられたものの、全体的には景気低迷の影響を受け、繊維工業製品は二十二億七千九百二十万円(八・七%)の減少、衣服・その他の繊維製品は四億四千八百八万円(十二・〇%)の減少となっています。

調査にご協力いただきました事業所の皆さんありがとうございました。



## 海外研修報告

# オリンピック開催予定地

## オーストラリア ニュージーランド の土木事業を視察して

栃尾市長 杵 渕 衛

### 3 高速道路と自動料金收受システム

研修後半はオーストラリアを視察いたしました。かつてオリンピックがひらかれたメルボルンは、伝統的な英国風の街並みが美しく、道々には中古と思われる日本車が行き交っておりました。メルボルンではメルボルンシティリンク幹線道路を視察いたしました。

この幹線道路は日本企業である(株)大林組が参加しています。メルボルン開発工事事務所を訪問し、所長の狭間裕志氏より説明を受けました。この計画は、

メルボルンシティリンク幹線道路工事に参加している大林組メルボルン工事事務所の狭間所長より説明を受ける



空港から市内中心部までの時間の短縮と、既存の高速道路を結んで渋滞を解消することを目指して、民間による有料道路の建設を企画。市内中心部から二十キロメートルの間に、トンネルを二カ所建設するもので今年完成予定です。海底にトンネルを建設するのは初めてのこともあり、トンネル工事の評価が高い(株)大林組が参加したそうです。海底トンネルの選択は、ドメインという市民の憩いの場となっている大きな公園を、「環境的・政治的に乱してはならない」という政府からの要請に基づくものとのこと。日本のように、山間部に計画するものとは違った大変な苦労があったことでしょう。

また、私が興味深く思いましたのが、日本でも今年から各地に導入する予定と聞いております「自動料金收受システム」を使っていることです。メルボルンでは現在まで一律料金であったため、距離に応じた料金は初めてのこともあり、いろいろな面で実験中といったところのようです。「自動料金收受システム」は停車・減速を必要としないシステムで、利用者に全線に渡り最低速度を時速六〇キロメートルが維持できる道路を提供するという計画だそうです。定期的な利用者には「タグ」というポケットサイズの装置が無料付与され、利用者はこれを車前方に取り付けて走行。料金はセンサーで「タグ」の情報を読み取って車種を特定し、利用距離・利用時間によって料金を計算した上で、利用者の口座から自動的に引き落とされます。定期的な利用者でない者は、高速道路出入り口のガソリンスタンドなどで、その日一日だけの「デipas」を購入して走行することです。不正車両などに関しても万全の対策をとっており、日本に先駆けての使用だけに、今後注目が集まりそうです。

この道路は都市部での建設だけに、周辺環境への影響が懸念されますが、次のように説明がありました。

「騒音に関しては、全線を通じて六三デシベル以下に抑えるため、防音壁や特殊塗装材料により対処する。高層ビルが隣接する区間ではトンネル状に覆って騒音を抑えることも計画。沿線は一万五千本の樹木などで環境整備にも配慮し、歩道・自転車道も整備する。」

徹底した環境保全、また事業による利益を道路利用者のみならず、歩行者など広く地域住民とも分かち合うという設計思想に多くを学びました。実際に現場も視察いたしました。すばらしいモニメントと防音壁が記憶に残っております。

(以下次号)



メルボルン市の交通渋滞状況

### 6月4日は虫歯予防デー

# 失う前に気づきたい 歯の大切な役割

～健康な毎日は 健康な歯から～

歯の大切さは、失ってはじめてわかるものかもしれません。毎日の生活の中で不便な思いをしてはじめて、歯がどんなに重要な役割を果たしていたかを実感します。失ってから後悔するのではなく、今から歯の健康を保つようにしましょう。

## 子どもたちの歯

子どもたちの乳歯は、生え変わるのだからむしろ歯になってもいい、なんて思っていないませんか。

乳歯は、後から生えてくる永久歯の方向や場所などに影響を与えますので、乳歯にむし歯ができてしまうと、永久歯の歯並びが悪くなったり、かみ合わせが合わなくなってしまうのです。

子供が小さいときにはしっかりとみがいてあげ、自分でみがけるようになってからも、しばらくの間はお父さんやお母さんが仕上げみがきをしてあげるようにし、正しい歯みがきを習慣づけましょう。

## 虫歯と歯周病

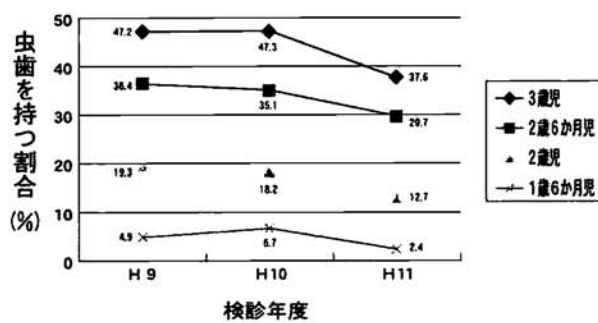
歯を失う原因の多くは虫歯と歯周病です。

虫歯は、口の中にある細菌が食品の糖を利用して、歯垢(プラーク)をつくり、その中で発生した酸が歯の表面のエナメル質を溶かすことによって起こります。虫歯は、一度できたら自然に治癒することはありません。歯周病は、歯周組織に起こる病気で、かつては歯槽膿漏と呼ばれる

## 歯周病は生活習慣病

歯周病は、歯みがきの習慣をはじめとした毎日の生活習慣と密接に関係しています。食生活の面では、砂糖、脂肪の摂取が多く、ビタミン、ミネラル、食物繊維などが不足しがちな人に

市の乳幼児歯科検診における虫歯の状況



起りやすいのが特徴です。また、朝食を抜いたり、外食が多い人も歯周病にかかりやすい傾向にあります。たばこを吸う習慣のある人も注意が必要です。ヘビースモーカーの人は、四六時中歯と歯ぐきの間にヤニがこびりつきます。そのうえ、歯肉の血液循環を悪くするなど、歯周組織への影響は甚大です。歯周病が気になる人は、自分の生活習慣に要因がないか、確認してみましょう。

## 80歳で20本の歯

厚生省では「80歳で20本の歯を保とう」という8020運動を進めています。20本以上の歯があればほとんどの食べ物によくかんでおいしく食べることができ、健康的な生活を送ることができるようになります。

歯の寿命は個人差が大きいのですが、若いころから歯の健康管理をきちんと行えば、80歳で20本以上の歯を保つことは不可能ではありません。

# 春ですね 無事故でスタート この1年

春の全国交通安全運動を実施しました(4/6~15)

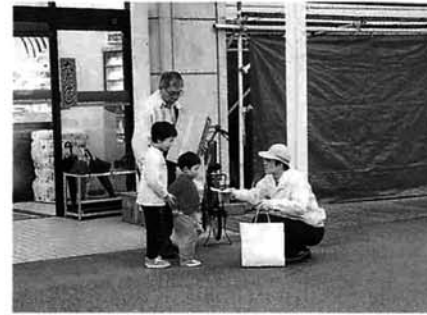
「死亡事故<sup>ゼロ</sup>0の日 280日を超えて継続中」

期間終了後も“交通安全”を心がけましょう(人も車も)

春の全国交通安全運動が、四月六日から十五日までの十日間行われました。栃尾市では、朝と夕方に交差点で街頭指導、ドライバーと歩行者にチラシ配布などを実施。交通安全を呼びかけました。期間中、交通安全協会の皆さま

## かわいい子どもと大切なお年寄りを事故から守りたい

5月は、新入学(園)から一カ月が過ぎ、子供たちの行動範囲が広がってきます。また、高齢者は、暖かくなり外出する



車に気をつけてね



安全運転をお願いします

んを始め大勢の方が、交通安全運動に参加しました。



交通安全少年推進委員のみなさん

## 交通安全 少年推進委員の委嘱

4/14

機会がますます増えてきます。この時期は、子供や高齢者の関係する交通事故が多発する時期でもありますので、交通安全にご協力をお願いします。

# ふるさとづくり推進補助事業 ユニークな活動を応援します

市では、地域や団体などが自ら考えて行う地域づくり活動の経費の一部を助成しています。これまで、二十六の地域や団体が活用し成果をあげています。今年度も引き続き、この事業を実施しますので、地域づくりに役立ててください。

## 対象となる事業

- ① コミュニティ事業
- ② 文化活動事業
- ③ 特産品開発事業
- ④ 人材育成事業
- ⑤ イベント事業
- ⑥ その他

## 助成する金額

二〇万円以上の事業に対し最

## 申込み・問合せ

企画財政課 52-5816



昨年は、混声合唱団の事業などに補助しました

## 第20回東日本中学校選抜剣道大会

劉谷田中学校剣道部男子は、3月25日群馬県前橋市で13県154チームが参加して行われたこの大会に出場し、3位に入賞しました。

劉谷田中学校剣道部男子は、3月25日群馬県前橋市で13県154チームが参加して行われたこの大会に出場し、3位に入賞しました。



劉谷田中団体戦メンバー

## 栃尾市教育委員会表彰

教育行政に功績のあった次の人を追加表彰しました。○吉原静香(下塩小5年) 第30回新潟県ジュニア美術展覧会(絵画部門)において優秀賞を受賞しました。

ちよっと教えて  
**Q & A**  
国民年金  
(障害基礎年金)

Q1 障害基礎年金は、どのような場合に受けることができますか？

A1 国民年金加入中の病気やケガで障害が残り、障害の程度が一級・二級の場合に障害基礎年金が受けられます。なお、厚生年金加入者も国民年金の第二号被保険者です。

厚生年金加入中の病気やケガで障害基礎年金を受給できる場合は、厚生年金からも障害年金を上乗せして受けられます。

Q2 国民年金に加入していないときの病気やケガで障害が残った場合はどうなりますか？

A2 二十歳前や六十歳以上六十五歳未満の病気やケガで障害が残った場合には、障害基礎年金を受けることができます。ただし、国民年金に加入する必要があったにもかかわらず、

加入していないで、その間に病気やケガで障害が残った場合には、障害基礎年金を受けることができません。



1級

2級

障害基礎年金

Q3 保険料の納め忘れがあった場合でも、障害基礎年金は受けられますか？

A3 障害基礎年金を受けるためには、その障害のもととなった病気やケガで初めて医師にかかった月の前々月までに、未納期間が三分の一を超えないこと

が要件です。なお、平成十八年度までは、未納期間が三分の一を超えても最近一年間に未納が無ければ受けられることになっています。※二十歳前の障害は除く

Q4 障害の程度が一・二級に該当しない場合で、その後重くなった時は？

A4 障害の程度が軽い場合で、その後障害の程度が重くなったときは、六十五歳までに年金を請求すれば受け取ることができます。

ただし、厚生年金は一・二級にならない障害の程度でも、三級の障害厚生年金や障害手当金を受けられる場合があります。

Q5 障害基礎年金の年額はいくらですか？

A5 一級が百万五千三百円、二級が八十万四千二百円です。

問合せ 市民課国保年金係  
☎52・5835

5月24日は、国民年金相談日です。お気軽にご利用ください。(会場 市役所2階市民相談室)

# 火災も感知!

## 新ガス漏れ警報器

ガス水道局ではこの春から、火災も感知するガス漏れ警報器の販売を開始しました。ご家庭の防災機能の向上を図るため、ぜひご活用ください。

### ○多機能一台三役

新しいガス漏れ警報器はこれ一台で、「ガス漏れ・不完全燃焼・火災」を感知することができます。

建物火災の主な出火原因の第一位はコンロによるもので約十七%(平成十年版消防白書調べ)を占めています。したがって、この多機能型ガス漏れ警報器を事故の発生しやすい台所に取り付けることで、より安全の向上が図れます。



身体に有害な一酸化炭素は機器の不完全燃焼などで発生しやすく、古くなった湯沸器やストーブの長時間使用、排気筒式風呂がまの排気筒不備などが多くの原因です。このような場合も多機能型・複合型ガス漏れ警報器が音声とランプでお知らせします。

### ○警報器の種類は全三種

ご提供するガス漏れ警報器は、ガス漏れのみを感知する「普及型」、ガス漏れと不完全燃焼を感知する「複合型」、ガス漏れと不完全燃焼及び火災も感知する「多機能型」の全三種類があり、すべて5年間のメーカー保証と

多機能型・壁取付タイプ

## ガスと安全

### ○お求めの際の注意点

ガス漏れ警報器を取付ける際には近くに電気コンセントが必要となります。なお、消防法により火災報知器の設置が義務付けられている施設にあっては、専門店より「消防検定品」をお求めください。

☎52・5826

種類	感知機能	お知らせ	価格
普及型	・ガスもれ	・ブザー ・ランプ	7,000円
複合型	・ガスもれ ・不完全燃焼	・音声 ・ランプ	10,000円
多機能型 (上の写真)	・ガスもれ ・不完全燃焼 ・火災(熱)	・音声 ・ランプ	12,000円

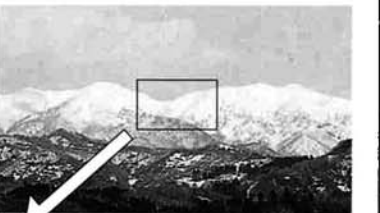
### 栃尾の自然を訪ねて

#### 残雪が描く造形の美しさ

春のこの時期、純白の雪を冠した守門岳が青空に映える姿の美しさにはうっとりしてしまいます。この雪が徐々にとけていくと山の地肌が現れ、残雪あるいは黒い地肌の部分が人や動物などの形を描き出します。これを「雪形」と呼んでいます。

守門岳には五月上旬になると「牛ひき爺さん」と呼ばれる雪形が現れ、この頃に田打ちがはじまります。その後「代掻き馬」に形を変え、代掻きをする時期を知らせます。五月中旬になると「種まき爺さん」と呼ばれ、この時期にまくと、もみがくさらないといわれています。昔の人々は山の雪を見上げては生活に結びつけ自分たちの身近な人間や動物に見立てて暦の代わりしてきたのです。

守門岳以外にも一之貝から望む大平山の「いの字」や中野俣、新山から望む五百山の「カノコエキ(鹿の子雪)」も種や豆をまく時期を知らせるとの伝承があります。



写真では、まだはっきり現れていませんが、□の部分に「種まき爺さん」が現れます



村松町の斎藤 義信さんらの調査によると県内には一七三の雪形が確認されています。栃尾市内から眺望できる雪形はそのうち二四もあり、私たちの祖先の観察力の鋭さと想像力の豊かさにはただただ感嘆するばかりです。

ゆっくり山を見上げることもなく慌ただしく日々を過ごしている現代の私たちですが、少しのんびりと構え、いにしえの人々の自然の見方や考え方に思いをはせながら雪形ウォッチングを試みませんか。また、想像力をはたらかせて、自分だけの雪形を探すのもおもしろいでしょう。

教育センター 三宮一行

### わが家の防災

#### 守るつよ 地球の緑を 火の手から

春まったただ中の、この季節、山菜採りや、田んぼ作業に適した季節。一年で一番栃尾が輝く季節。しかし、この時期、天気が良く空気が乾燥した日、サイレンを鳴らした消防車が走り回る季節でもあるのです。



屋外で火を使う時は、次の事に十分「気を付けて」ください。

☆田んぼの畦、クロをやむを得ず燃やす時は、ひとりではなく複数の人数で燃やし、消火の準備をし、絶対にその火から目を離さない。

また日差しの中では、炎が見えにくくなりますので、特に注意が必要です。

☆たき火をしたら必ず後始末をしつかりする。  
☆空気が乾燥しているとき、風が強いときはたき火をしない。  
☆入山禁止などその地区の決まりを必ず守る。



あぶないよ  
ひとりぼっちにした  
その火  
(全国統一防火標語)



# 平成12年度 行政事務嘱託員 (各区区長)

市では次のみなさんをお願いしました。ご協力をお願いします。平成12年4月4日現在

## ●入東谷地区●

下来伝	佐藤 松生	58-2763
上来伝	諸橋 修	58-2425
松尾	大崎 仁	58-2540
栗山沢	井田 重光	58-2574
寒沢	渋谷 忠夫	58-2490
吹谷	桜井 晋	58-2520

## ●荷頃地区●

北荷頃	諸橋 清	53-6940
区事務所 52-4405		
一之貝	保科 熊雄	53-3316
区事務所 53-2566		
軽井沢	茨木 政司	53-6543
比礼	渡辺 政義	53-5131
本津川	斎藤 一郎	53-6960

## ●西谷地区●

田之口	諸橋 清一	58-3252
西野俣	稲葉 正夫	58-3240
中	千野 孝	58-3187
木山沢	石原 秀男	58-3160
森上	和田 登	58-3057

## ●中野俣地区●

西中野俣	金内 孝行	58-2132
新山	諏佐 清興	58-2135
繁窪	諏佐 幸一	58-2227

## ●半蔵金地区●

半蔵金	石丸 大作	58-2054
田代	山内 尚一	58-3034

(敬称略)

下榎出	勝沼 勤太郎	53-6283
ニツ郷屋	飯浜 岩雄	53-5414
山口	数間 達雄	52-3972
熊袋	藤田 進一	52-9440
二日町	野澤 昭一郎	52-3735
下塩	高橋 寿栄	52-9607
人面	鈴木 繁	52-9513
文納	鈴木 清一	52-5888
山屋	佐野 清	52-2326
明戸	酒井 勉	53-5522

## ●上塩谷地区●

滝之口	橋 昌信	52-4349
入塩川	惣角 虎次	52-9057
本所	斎藤 洋一	52-9118
島田	勝沼 寿雄	52-9188
山葵谷	増井 吉保	52-9288
篠谷	酒井 光國	52-9395
平中野俣	西片 裕一	52-9499
九川	酒井 正男	52-9306
塩中	酒井 啓一郎	52-9314
梅野俣	土田 圃	52-9594
塩新町	藤田 國治	52-9356
天平	外山 孝	52-9373
沖布	藤田 善一	52-9408
大野原	葛綿 清	52-9268

## ●東谷地区●

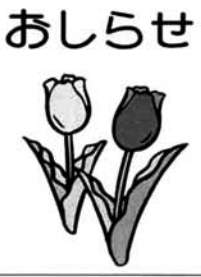
宮沢	金井 登	53-5779
泉	川上 悌治	52-3872
大川戸	今井 昌	52-4689
菅畑	五十嵐 正一	52-4794
赤谷	椎谷 良典	52-4080
小向	山井 一男	52-4725
栃堀	星野 信行	52-3758
区事務所 52-3521		

## ●栃尾地区●

新栄町	吉田 一男	52-2689
栄町	大橋 幸	52-1408
山田町	大橋 茂雄	52-3441
新町	佐野 二三	52-3202
大町	廣瀬 五七	52-2462
表町(旧三光)	佐藤 高志	52-4188
表町(旧岩神)	大竹 清	52-3805
大野町	八木 正知	52-4030
区事務所 52-1372		
谷内1丁目	藤崎 徳幸	52-2343
谷内2丁目	西川 史朗	52-2107
滝の下町	柳島 榮一郎	52-2311
上の原町	剣持 幸喜	53-3676
旭町	林 忠男	52-2440
仲子町	斎藤 三男	53-3201
東町	植村 清	52-3757
本町	木口 春雄	52-4363
金町	星野 秀夫	53-5562
小貫	外山 明	53-6724
土ヶ谷	佐野 儀一郎	53-6748
金沢	大橋 栄作	53-3352
原町	大川 定男	52-4529
巻淵	吉田 一祐	53-5929
大倉	酒井 良雄	53-5613
平	酒井 誠一	52-3504
東が丘	平澤 正雄	53-5002
天下島	保科 登志夫	53-3084
鴉ヶ島	矢澤 政義	53-5620
水沢	高橋 昭六	53-6591
岩野	嶋田 貞夫	53-6619
楡原	熊倉 満	53-5722

## ●下塩谷地区●

吉水	高野 勘一	52-4372
上榎出	勝沼 正行	53-6493



### おしらせ

### 今月の税金

- 納期 5月31日
- ▶ 固定資産税
- ▶ 軽自動車税

### 寄付御礼

次のとおり市に寄付をいただきました。ありがとうございました。(12. 3. 16~12. 4. 17)

▼多田博義さん(平)：消防活動費として五万円いただきました。  
▼村瀬まもる杯ゴルフ大会参加者一同：社会福祉費寄附金として五万八千円いただきました。

反射材などを装着して他の車から確認しやすくするように心がけましょう。  
▼ゆとりある作業計画を立て、決して無理はしないよう心がけましょう。  
▼最近、高齢者の事故が多発しており、十分注意した作業を心がけましょう。

### 各種相談

相談は無料です  
お気軽にどうぞ

- 国民年金・厚生年金相談 ○5月17日(水)午前10時~12時、午後1時~3時
- 行政相談 ○市役所市民相談室(2階) ○5月24日(水)午前10時~午後3時 ○市役所別館相談室(2階) ○5月24日(水)午前10時~午後3時
- 家庭児童相談 ○月曜日~金曜日、午前9時~午後4時
- 文化センター相談室 ○文化センター相談室 ○心配ごと相談 ○毎週水曜日午前10時~午後3時 ○社会福祉協議会(新栄町) ○青少年問題相談 ○月曜日~金曜日、午前9時~午後4時
- 文化センター相談室 ○文化センター相談室

### 特別土地保有税(保有分)の申告 5月31日まで

土地の投機的取得を抑制することを目的として、特別土地保有税が設けられています。  
この税は、毎年一月一日前十年間に五千平方メートル以上の土地を取得し、保有している個人や法人が対象になります。  
申告期限 該当する人は、5月31日までに申告納付してください。

### 自動車税の納期限は5月31日(水)です

自動車をお持ちの人は、納税通知書が届いたら納期限までに忘れずに納めましょう。  
納税義務者 平成12年4月1日現在の自動車の所有者  
申告先・問合せ 税務課資産税係 ☎52・5837

### 平成12年度の年金額は据え置きとなります

国民年金の年金額は、実質的な価値が変わらないように、前年の全国消費者物価指数の変動率にあわせて、自動的に改定されます(自動物価スライド制)。  
平成十一年の全国消費者物価が前年に比べ下落しましたが、平成十二年度の年金額は、物価スライドの特例措置により前年と同じ額に据え置かれました。  
平成十二年度の国民年金の年金額は下の表のとおりです。

年金の種類	年金額(円)	月額(円)
老齢基礎年金	804,200	67,017
障害基礎年金(1級)	1,005,300	83,775
障害基礎年金(2級)	804,200	67,017
遺族基礎年金(1級)	1,035,600	86,300
老齢福祉年金(全額支給の場合)	412,000	34,333
老齢福祉年金(一部支給停止の場合)	317,300	26,442

### 春の農作業事故防止について

農作業中や、田畑への行き帰りの途中の公道上での事故がこの時期、大変多くなっています。  
次の点に注意の上、農作業事故を未然に防ぎましょう。  
▼作業前には農業機械の点検整備を必ず行いましょう。  
▼機械の点検調整は、エンジンを止めてから行いましょう。  
▼機械の積み下ろしや田畑への出入りの際は、転倒・転落事故が起りやすいので特に注意しましょう。  
▼道路走行中は、交通ルールを守り機械の構造と道路状況に見合った運転を行いましょ。また夕暮れ時は早めに点灯し、また

### 剣道教室

練習日 5月9日(火)から毎週火・金曜日、午後7時~8時  
日曜日(随時)午前9時~10時  
ところ 総合体育館武道場  
内容 定期練習、夏季合宿、練習試合、各種大会参加  
対象 原則として小学1年生以上(大人も大歓迎です)  
参加費 ▼小学生：年会費1万円、(3回分割)▼大人：初年度1万円、次年度4千円  
申込み・問合せ 総合体育館内体育協会 ☎52・5571

### 柔道教室

練習日 5月から翌年3月まで、毎週火・木・土曜日 午後7時

この税は、毎年一月一日前十年間に五千平方メートル以上の土地を取得し、保有している個人や法人が対象になります。  
申告期限 該当する人は、5月31日までに申告納付してください。

Table with 3 columns: 年金の種類, 年金額(円), 月額(円). Rows include 老齢基礎年金, 障害基礎年金, 遺族基礎年金, etc.

春の農作業事故防止について  
農作業中や、田畑への行き帰りの途中の公道上での事故がこの時期、大変多くなっています。  
次の点に注意の上、農作業事故を未然に防ぎましょう。  
▼作業前には農業機械の点検整備を必ず行いましょう。  
▼機械の点検調整は、エンジンを止めてから行いましょう。  
▼機械の積み下ろしや田畑への出入りの際は、転倒・転落事故が起りやすいので特に注意しましょう。  
▼道路走行中は、交通ルールを守り機械の構造と道路状況に見合った運転を行いましょ。また夕暮れ時は早めに点灯し、また

柔道教室  
練習日 5月から翌年3月まで、毎週火・木・土曜日 午後7時

各種相談  
相談は無料です  
お気軽にどうぞ  
国民年金・厚生年金相談 ○5月17日(水)午前10時~12時、午後1時~3時  
行政相談 ○市役所市民相談室(2階) ○5月24日(水)午前10時~午後3時 ○市役所別館相談室(2階) ○5月24日(水)午前10時~午後3時  
家庭児童相談 ○月曜日~金曜日、午前9時~午後4時  
文化センター相談室 ○文化センター相談室 ○心配ごと相談 ○毎週水曜日午前10時~午後3時 ○社会福祉協議会(新栄町) ○青少年問題相談 ○月曜日~金曜日、午前9時~午後4時  
文化センター相談室 ○文化センター相談室

新刊の書棚から

～公民館・図書室～  
利用時間10時～17時  
月曜日休館

さゆり(上・下)



新田さゆりが、40年におよぶ後半生をアメリカで過ごし、祇園で生きて前半生をアメリカで知り合った歴史家に語ったアメリカ産花柳小説である。

「さゆり」は、芸者らしくない名前だが、アメリカ人には発音しやすく、憎まれ役の先輩芸者の名前には発音しにくい「ハツモモ」が使われていると訳者は、分析している。

アーサー・ゴールデン 著  
小川高義 訳

新刊紹介

〈文学・小説〉  
白日 北方謙三／華栄の丘 宮城谷昌光  
A2Z 山田詠美／Missing 本多孝好

〈生活・実用〉  
もし、僕らのことばがウイスキーであったなら 村上春樹／一人勝ちの経済学 大前研一／読売報道写真集2000 読売新聞社／少ないモノでゆたかに暮らす 大原照子

〈児童書〉  
原始人のあしあと グレートジャーニー

平成13年 歌会詠進歌  
お題 「草」  
詠進要領  
①自作の歌一人一首(未発表)  
②半紙(和紙)に毛筆で自筆。ただし、病気や身体障害で代筆の場合は、別紙に代筆の理由・代筆者の住所氏名を書き、ワープロやパソコンなどで印字する場合は、機器を使用した理由を書き、詠進歌に添付する。  
③書式は次のように縦書きで、職業は具体的に、また無職の場合は「無職」(なるべく元の職業を)、「主婦」は「主婦」。  
注意 一人で二首以上の詠進や歌会始以前に発表、詠進要領に於かない場合は失格となります

おはよう サイクリング  
とき 5月14日(日)～9月24日(日)  
毎週日曜日(雨天と8月は休み)

書式図(横長)  
お題 草  
千住所 .....(山折り).....  
氏名 .....  
生年月日 .....



集合場所と時間  
▽栃尾地区:市民会館前午前6時30分  
▽西谷地区:西谷開発センター前午前6時  
▽東谷地区:いずみ苑前午前6時  
▽塩谷地区:下塩農協前午前6時  
参加資格 小学3年生以上(小学2年生以下は保護者同伴)  
参加費 千円(保険料を含む)  
主催 栃尾市サイクリング協会  
申込み 市内各自転車店

第40回守門山開き 5月28日(日)



山頂は、気分爽快!

安全を祈って

- ・ 栃尾登山口 保久礼より各自出発
- ・ 入塩川登山口 入塩川集落センターを午前6時出発
- ・ 安全祈願 大岳山頂午前11時
- ・ 問合せ 観光協会 ☎51-1195 商工観光課 ☎52-5827

美術館開館5周年記念 筒場大山展  
写真画への布石  
とき 6月6日(火)～7月16日(日)  
※月曜休館 9時～17時まで  
(観覧券の発売は16時30分まで)  
観覧料 一般/五百円(四百円) 高生/三百円(二百五十円) 小中生/百円(五十円)  
※(一)内は20名以上の団体料金  
※期間中全館企画展  
栃尾市出身の写真家、筒場大山、柄尾の風景や日本海などを題材とした詩情あふれる作品の数々には、ふるさとへの深い思いが込められています。

エアロビクス 体験メンバー募集  
日頃の運動不足解消に、一時間ほど一緒に汗を流してみませんか?  
とき 5月18日(木)毎週木曜日 19時30分(1時間程度)  
ところ 体育館ゲートボール場  
※直接会場へおいでください  
問合せ 金内 ☎63-3659 (090-8943-0696)

青年海外協力隊募集  
応募資格 5月20日現在で満20歳から満39歳までの日本国籍を持つ人  
募集規模 農林水産、加工、保守操作、土木建築、保健衛生、教育文化、スポーツの7部門、約百四十職種、八百人  
選考試験 ▽一次選考:6月11日

富士吉田市制50周年記念事業 富士山初対面ツアー!  
とき 8月25日(金)～27日(日)  
内容 富士山五合目、富士五湖

富士山初対面ツアー!  
内容 富士山五合目、富士五湖

趣味の講座 フラワーアレンジメント  
とき 5月24日(水)、6月7日(水)、21日(水)、7月5日(水)  
午後7時30分～9時30分  
ところ 文化センター学習室ほか  
講師 矢沢 佳代さん  
講費 七千円(4回分)  
定員 15人(先着順)  
持ち物 花、花きりはさみ、カットナイフほか  
申込み 公民館 ☎52-2020

第33回 謙信公祭剣道大会  
県内各地から少年少女剣士が集い、熱戦をくりひろげます。  
とき 5月21日(日)午前8時30分～午後3時30分  
ところ 総合体育館

健康相談窓口開設診療所(順不同) 表町 52-2248 荒井医院 北長岡診療所 長岡市32-7011 高野医院 長岡市32-0767 ながおか生協診療所 長岡市39-7001 青柳医院 長岡市32-3118 渡辺医院 長岡市33-1200 小児科田中医院 長岡市32-0240 杉本医院 長岡市32-3018 市川医院 長岡市33-4619 宮内クリニック 長岡市32-3211 高橋医院 長岡市27-1210 田崎医院 長岡市27-5003 片桐医院 長岡市46-2027 白山診療所 越路町92-3321 小林医院 与板町72-2016 問合せ 長岡地域産業保健センター (長岡市医師会館内) ☎39-4711

県道栃尾山古志線(旧上の原農免道路)が交通止めとなります  
宮沢～大野町間の県道栃尾山古志線(旧農免道路)が、道路改築工事のため下記期間交通出来なくなります。ご迷惑をおかけいたしますが、車両は秋葉トンネル・出雲橋などの下回迂回路をご利用ください。  
交通止期間 平成12年5月20日(土)から9月30日(土)  
迂回路 至 下田村 至 守門村  
問合せ 長岡土木事務所道路課 38-2627

人権相談会 ～相談は無料で 秘密は守られます～  
とき: 5月24日(水) 10時～15時  
ところ: 文化センター 2階

美術館臨時休館のお知らせ 5月29日(月)～6月5日(月)展示替えのため

# とちお おしらせ版 平成12年 5.18

発行 新潟県栃尾市長 編集 栃尾市総務課 ☎(0258) 52-5815

## 乳幼児健診

会場▶ 保健福祉センター  
(従来どおりの会場です)  
時間▶ 午後1時までに集合  
◎1歳6カ月児健診、2歳児歯  
科健診、2歳6カ月児歯科健診、  
3歳児歯科健診では、歯科検診  
がありますので健診前に歯を磨  
いておいてください。また、希  
望者にフッ素塗布を実施します。



なさい 荻沢大晴くん (平)

5月10日  
3歳児  
健診会場

※母子手帳、問診票等を忘れず  
に持参してください。

健診名	月日	対象者生年月
7カ月児健診	6月9日(金)	11年11月生まれ
1歳6カ月児健診	6月8日(木)	10年12月生まれ
2歳児歯科健診	6月15日(木)	10年6月・7月生まれ
2歳6カ月児歯科健診	6月21日(水)	9年12月生まれ
3歳児歯科健診	6月21日(水)	9年6月生まれ
3歳児健診	6月14日(水)	9年1月生まれ

## 総合健康相談

◎赤ちゃんのことからお年寄りのことまで、健康  
について相談のある人は、おいでください。  
相談担当者▶ 医師、保健婦、栄養士、助産婦

月日	会場	時間
6月27日(火)	保健福祉センター	午後1時～午後2時

※総合健康相談においてになる人は、準備の都合  
上、事前に保健福祉課までご連絡ください。  
☎52-5836 内線287

## 予防接種

会場▶ 市民会館2階  
時間▶ 午後1時～1時10分(受付時間)

種類	月日	対象者生年月
ポリオ2回目	6月13日(火)	11.1～11.4

※母子手帳は忘れずに持参してください。  
※予診票は、必ず記入してきてください。(体温  
は会場ですべて測ります)  
※別冊の「予防接種と子どもの健康」を必ず読んで  
きてください。

## 心の悩み精神保健相談

日時▶ 6月9日(金) 午後1時30分～3時  
会場▶ 保健福祉センター2階(新栄町2-2-23)  
問合せ▶ 長岡保健所 ☎33-4931  
※事前にご予約ください。



〈演習内容〉  
○消防団規律訓練  
○幼年消防クラブ演技披露  
○消防署訓練披露



昨年の、幼年消防クラブ演技披露

## 栃尾市消防演習

とき 6月11日(日)9時30分、  
ところ 栃尾南小学校グラウンド  
(雨天の場合は、体育館)

※6月11日(日)の朝8時30分に消防  
署のサイレンを60秒間鳴らします。  
問合せ 消防本部 ☎52-1155

## ◎消防団 ポンプ操法競技会



とき 6月11日(日)7時30分、  
ところ 栃尾南小学校グラウンド  
(雨天の場合は、刈谷田中学校  
駐車場)

## 銃砲刀剣類登録審査会 の開催

銃砲刀剣類を所持しており、未  
登録の人は次の審査会で審査を受  
けてください。  
とき 6月23日(金)、10月20日(金)  
13年2月23日(金)。いずれも10時  
14時30分(正午、13時は休憩)  
ところ 長岡総合庁舎会議室(長  
岡市四郎丸)  
審査会に持参するもの  
①登録を受けようとする銃砲刀  
剣類②銃砲刀剣類発見届(所轄  
警察署が発行したもの)③審査  
手数料(1件につき県収入証紙  
で六千三百円)、印鑑は不要  
問合せ 県庁文化行政課文化係  
☎025-285-5511  
(内線3912)

## 長岡圏域 イベント情報



- 【長岡市】  
▷花いっぱいフェア2000  
5月27日(土)～28日(日)  
ところ 千秋が原ふるさとの森  
問合せ 公園緑地課 ☎39-2230
- ▷東京フィルハーモニー交響楽団イタリア  
グランドオペラの世界  
と き 5月30日(火)  
ところ リリックホール  
問合せ 芸術文化振興財団 ☎29-7711
- ▷リリック・アンソニエイト・アンサンブル  
定期演奏会  
と き 6月3日(土)  
ところ リリックホール  
問合せ 芸術文化振興財団 ☎29-7711
- 【小千谷市】  
▷国指定重要無形民族文化財「牛の角突き」  
と き 6月4日(日)  
ところ 関牛場(小栗山)  
問合せ 商工観光課 ☎83-3512
- 【見附市】  
▷見附市今町・中之島町大風合戦  
と き 6月3日(土)～5日(月)  
ところ 今町刈谷田川堤防  
問合せ 今町商工会 ☎66-2267
- 【越路町】  
▷ほたるまつり  
と き 6月24日(土)  
ところ 町民体育館  
問合せ JAこしじ ☎92-3131
- 【与板町】  
▷別院お取り越し  
と き 6月25日(日)～27日(火)  
ところ 新潟別院、堂前・中町  
問合せ 企画課 ☎72-3100
- 【山古志村】  
▷関牛大会(牛の角突き)  
と き 6月18日(日)  
ところ 池谷会場  
問合せ 産業課 ☎59-2331



平成10年8月4日のがけ崩れ  
(山田町地内)

## 6月は土砂災害防止月間

6月は土砂災害防止月間です。  
がけ崩れや地すべりなどの土砂  
災害は、一瞬のうちに尊い命や  
貴重な財産を奪ってしまいます。

- ・雨が長く降り続くとときや大雨  
のとき
- ・川の水、井戸水、湧き水の量  
が変化したり濁りだしたとき
- ・土地に亀裂が生じたとき  
などは、非常に危険です。
- 「危ないな」と思ったら、ま  
ず避難しましょう。また、普段  
から避難場所を確認しておきま  
しょう。
- 山・がけ・川などで、いつも  
と違うところを見つけたら、す  
ぐに連絡してください。
- 市役所建設課 ☎52-5825  
長岡土木事務所 ☎38-2628

## あなたの骨は大丈夫ですか? 骨粗しょう症検診

検診日  
▽栃尾郷病院 6月1日(木)・5  
日(金)、8月3日(木)・7日(金)  
▽木村クリニック 随時(電話  
予約必要)  
対象者 希望者  
負担金 八百円  
問合せ 申込み 保健福祉課 ☎52-  
5836 (受診票をお渡ししま  
す。その後予約してください)

## サラリーマンの住まいづくりを応援 年金住宅融資制度

この貸付制度は、年金積立金を  
原資とした還元融資の一環として、  
厚生年金保険および国民年金に3

年以上加入している人が、住宅資  
金を低利で借りることが出来る制  
度です。  
貸付を受けられる人 現在厚生年  
金保険または国民年金(第2号  
被保険者を除く)に加入してい  
る人で一定の要件を満たす人  
申込み受付期間 年4回(第一回  
申込み6月30日まで)  
問合せ 市内金融機関

## 平成13年度新潟県公立 学校教員採用選考検査

採用種別 小学校教員、中学校教  
員、高等学校教員、養護教員  
第一次検査の期日 7月8日(日)、  
9日(月)  
願書受付期間 6月5日(日)まで  
出願用紙の交付 県教育庁義務教  
育課管理第一係、同庁高等学校  
教育課管理係(いずれも郵送可、  
詳細は問い合わせ下さい)  
〒九五〇・八五七〇新潟市新光  
町4-1(住所記載不要です)  
☎025-285-5511  
中越教育事務所(郵送不可)長  
岡市四郎丸町173・2

## ゆめ・わざ・ものづくり 支援補助金の募集

県では、中小企業などが県内で  
行う新しい事業展開や有望な産業  
分野への進出を応援するため、経  
費の一部を補助します。

### 6月1日は 人権擁護委員の日

人権は、人間が幸福な人生を送るうえで最も大切な権利です。すべての人の人権が、尊重されなければなりません。

人権擁護委員制度は、国民の基本的人権を擁護し見守る、いわば民間人による人権の番人制度として誕生したものです。

全国人権擁護委員連合会では、6月1日を「人権擁護委員の日」と定め、この日を中心として、その人権思想の啓発に努めることとしています。

栃尾市では、市長の推薦により法務大臣が委嘱した四人の委員が、みなさんの相談に応じています。

△近隣のいやがらせ  
△差別やいじめの問題  
△権利擁護委員にご相談ください。  
相談は無料、秘密は守られます。

#### 〈人権擁護委員のみなさん〉

- 星野信行さん (☎52・3758)  
栃尾4379・1
- 稲田美穂子さん (☎52・4087)  
表町5・6
- 葛綿弘義さん (☎53・2414)  
上塩(大野原) 693
- 橋本英俊さん (☎52・2412)  
原町2・2・31

### 教室・講座

#### 子育てに絵本を 絵本のよみかかせ講座

とき 4月24日(月)から隔週月曜日(8月まで) 午後7時30分、9時30分

ところ 文化センター図書室  
定員 15人  
受講料 千円

対象者 高校生および一般  
申込み・問合せ 公民館☎52・2020

#### チャレンジしよう

#### 女性のための教室(前期)

△はじめましてパソコン1  
「お絵描きソフトでカレンダー」  
とき 5月30日(火)午後7時30分～9時30分

ところ おりなす(宮沢)

△はじめましてパソコン2  
「はがきを出そう(暑中見舞い)」  
とき 6月2日(金)午後7時30分～9時30分

ところ おりなす(宮沢)

△研修・視察  
とき 6月4日(日)午前8時30分～午後4時

ところ 十日町情報館ほか  
▽手織り体験  
「テーブルセンター」

とき 6月13・14・15・16日のいずれか午後7時30分～9時30分

ところ おりなす(宮沢)

参加費 四千五百円  
定員 20人(先着順)  
申込み・問合せ 公民館☎52・2020

#### 季節の食材を使って 料理教室

テーマ 初夏の香り満載メニュー  
とき 5月26日(金)  
午後7時～9時30分

ところ 文化センター実習室(3階)  
定員 16人  
講師 星野紀子さん

材料費 六百元  
持参品 筆記用具、エプロン、三角巾

申込み・問合せ 材料費を添えて  
5月22日(月)から公民館☎52・2020

#### 暮らしの法律セミナー

日常生活に役立つ法律を、事例を含めてやさしく解説します。

とき 6月28日(水)～7月26日(水) 毎週水曜日5回 午後7時～午後9時

ところ 文化センター学習室  
講師 高野 毅 弁護士  
参加費 千円

#### 環境美化に環境監視員が活躍

市では、ごみの不法投棄の監視や、住みよい環境を保つべく、環境監視員による環境パトロールを行い、環境美化に努めています。

環境監視員は、春から降雪期まで、毎月、八人が二人ずつローテーションを組んで市内を巡回しています。

環境監視員の主な活動は次のとおりです。  
○ごみの不法投棄を防止するため、市内をパトロールする。  
○ごみが散乱している場所や川などにごみが発生している場所や川など

どに啓発の立て看板を立てる。  
○ごみステーションを巡回し、ごみの出し方を指導する。  
環境監視員は、次の八人です。  
・那須清与さん(仲子町)  
・布施辰次さん(谷内一)  
・小森策太さん(表町)  
・小出敏雄さん(泉)  
・大崎尚武さん(北荷頃)  
・大橋 愼さん(楡原)  
・阿部又衛さん(二日町)  
・仲野義一さん(栃尾)。  
環境美化に向け、みなさんのご協力をお願いします。

定員 50人(先着順)  
申込み・問合せ 6月21日(水)まで  
公民館☎52・2020

#### 陶芸教室 経験者コース

陶芸をやったことのある人を対象とした教室です。

とき 6月23日(金)花入れ▽6月30日(金)鉢▽7月14日(金)絵付け  
午後7時30分～午後9時30分

ところ 文化センター学習室  
講師 今 千春さん(陶芸家)  
参加費 七千円  
定員 20人(先着順)

申込み・問合せ 5月24日(水)から  
公民館☎52・2020

#### 親子スポーツ教室

とき 6・7月の第2・4土曜日4回 午前9時～午前11時30分

ところ 総合体育館  
指導者 栃尾市体育指導員

対象 市内在住または通学・通勤している小学生以上の子どもと保護者50人

参加料 1人千円(保険料など)  
申込み・問合せ 参加費を添えて  
総合体育館☎52・5571(定員に達するまで受け付けます)

#### 古文書解読講座

初心者および昨年の講座受講者を対象として、地元の古文書を中心にその解読と時代背景などを勉強します。

とき 6月5日、6月19日、7月3日、7月17日、8月7日、8月21日いずれも月曜日 午後1時30分～午後3時30分

ところ 文化センター学習室  
指導者 熊木貞夫さん(塩沢町史編纂室、文化財審議委員)

参加費 無料  
定員 50人(先着順)  
申込み・問合せ 5月20日(月)から  
公民館☎52・2020

#### 産業交流センター「おりなす」で 手織り初心者講座

とき・内容 5月30日(火)・31日(水)道具の説明、糸の準備▽6月1日(木)・2日(金)機仕掛け▽6月6日(火)・7日(水)機仕掛け▽6月8日(木)・9日(金)織り始め、

6月8日(木)・9日(金)織り始め、  
端の始末、仕上げ  
※いずれも18時30分～21時30分

定員 6人(先着順)  
対象 18歳以上ならだれでも

受講料 四千円  
持参品 櫛、針穴の大きな針、エプロン

問合せ・申込み 受講料を添えて  
5月22日(月)から26日(金)までに産

#### 業交流センター「おりなす」で 植物染め講座

とき・内容 葛の葉で絹のハンカチを染める▽6月24日(土)植物の採集、染め液抽出、糸の準備(媒染)▽6月25日(日)染色、媒染、仕上げ

※いずれも10時～15時  
定員 10人(先着順)

対象 18歳以上ならだれでも  
受講料 二千円

持参品 軍手、ゴム手袋、エプロン  
問合せ・申込み 受講料を添えて  
5月29日(月)から6月9日(金)まで  
産業交流センター「おりなす」  
(宮沢1765)☎51・1331

#### 初心者手まり講座

とき 6月15日(木)・10月19日(木) いずれも木曜日・隔週10回 午後1時30分～午後4時30分

ところ 文化センター実習室(3階)

対象者 市内在住の初心者  
講師 手まりの会会員

参加費 材料代：六千円(初回持参品進呈)により追加費用あり。  
針さし、裁縫用メジャー

申込み・問合せ 6月8日(木)までに  
公民館☎52・2020

#### 四市・南蒲ブロック親善スポーツ祭 ミニバス大会

とき 7月2日(日)▽開会式：午前8時30分▽競技開始：午前9時

ところ 総合体育館  
種目 ミニバス・女子の部

参加資格 小学4～6年生の女子で編成されたチーム。ただし、1団体(学校・子ども会など)からは1チーム

チーム編成 1チームは、監督・コーチ・マネージャー各1人、選手15人の計18人以内

参加費 1チーム二千円  
申込み・問合せ 6月16日(金)午後5時までに、参加費を添えて  
総合体育館☎52・5571

#### その他

#### 弁護士巡回相談

弁護士が、相続、土地や金銭の争いごと、扶養・家族の問題、その他の法律に係る諸問題の相談を行います。

とき 6月7日(水) 13時～15時  
ところ 文化センター

問合せ・申込み 社会福祉協議会  
☎52・5895  
※事前の申し込みが必要です。

#### 女性のための 県政ふれあい講座

とき 6月16日(金)～9月8日(金)隔週金曜日  
ところ 県庁および新潟ユニゾンプラザ

申込み、5月31日までに社会教育課  
問合せ ☎52-1118

#### “2000” かんぽグラウンド・ゴルフ大会

とき 6月8日(日)11:30受付  
ところ 東小学校グラウンド

申込み、6月8日(木)までに市内各郵便局  
問合せ また事務局木間☎53-3949

